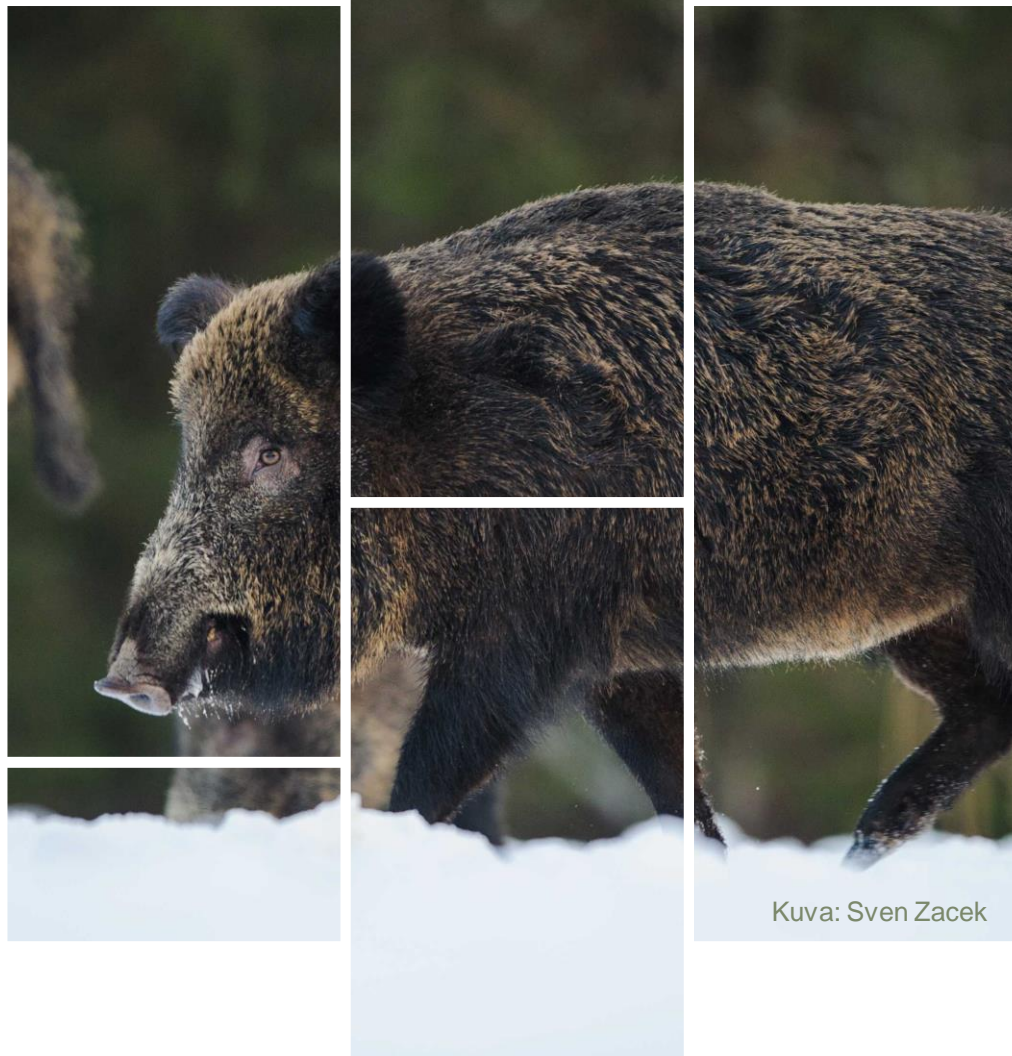


2019-2021 HIRVITALOUSALUE-
TOIMINNAN
KEHITTÄMINEN 

VILLISIKA

Valto Kontro
8.11.2023



Kuva: Sven Zacek

KANNAN TILA SUOMESSA

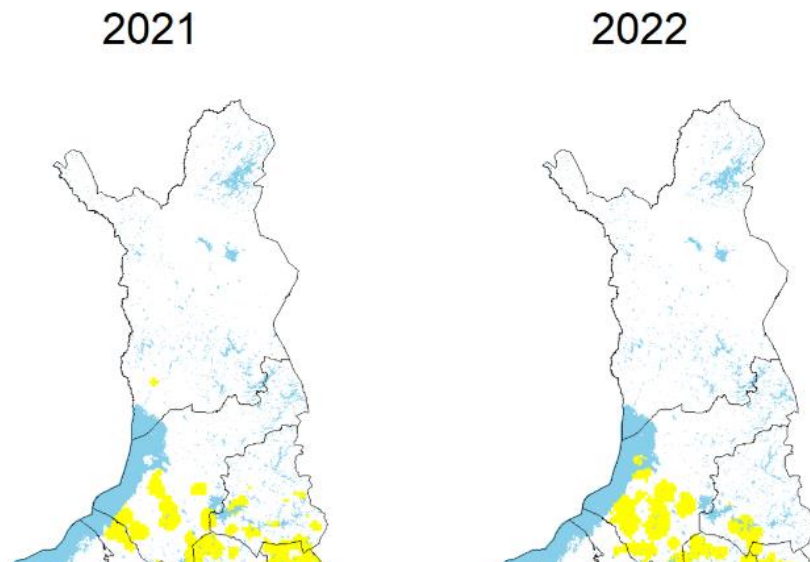
Kuvat:

akeskus

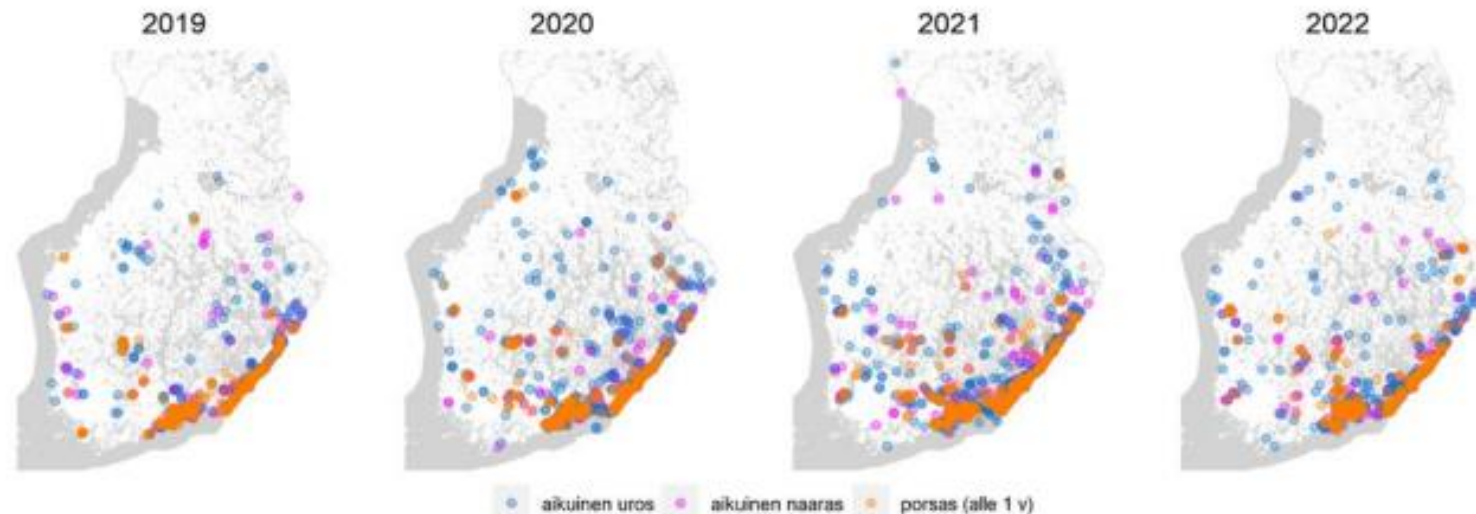
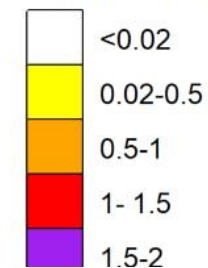
- Suomessa oli tammikuun 2023 alussa keskimäärin runsaat 2500 villisikaa (mediaani). Kanta-arvion 90 % todennäköisyysväli on 1630–4002 yksilöä.

- Saalismäärät:

Kausi	Saalis
22-23	1014
21-22	1322
20-21	1354
19-20	936
18-19	889



Sikojen määrä / 1000 ha



SOSIAALINEN KÄYTTÄYTYMINEN

- Emakot ja porsaas samassa laumassa
 - Usein johtajanaaras, muutama lähisukua oleva nuorempi naaras ja näiden porsaas
 - Urosporsaas häädetään laumasta yleensä ennen vuoden ikää
- Nuoret karjut yksin tai laumoissa keskenään
 - Vanhemmat karjut usein yksin
- Aikuiset villisiat tuoreen kotimaisen tutkimuksen mukaan melko paikallisia
 - Emakoiden kokonaiselinpiiri keskimäärin 2300 ha, elinpiirin ydinalue keskimäärin 600 ha, vaihtelu kuitenkin erittäin suurta
 - Karjuilla vastaavasti keskimäärin lähes 5000 ha, josta ydinaluetta 1000 ha, tässäkin suurta vaihtelua
 - Ravinto ja kannantiheys vaikuttanevat elinpiirin kokoon
- Nuoret siat voivat vaeltaa jopa satoja kilometrejä



Kuva: Pekka Kotonen

LISÄÄNTYMINEN

- Nopea lisääntyjä: lisääntymispotentiaaliltaan maailman tehokkain sorkkaeläin
- Yksi pahnue vuodessa
 - Porsaita voi syntyä teoriassa lähes vuoden ympäri, jos laumadynamiikka on häiriintynyt. Normaali porsimisaika maalis-huhtikuu.
- Myös alle vuoden ikäiset porsaavat voivat tulla tiineiksi
 - Ensimmäiset ensikot sukukypsiä jo noin 7 kk iässä
- Ensimmäisen tiineyden ajankohta vaikuttaa osittain siihen kuinka suureksi emakko kasvaa
 - Nuorena synnyttäneet jäävät keskimäärin pienemmiksi
 - Myös sukukypsyyden saavuttamisessa vaihtelua (7–24 kk)
 - Ympäristö-, ravinto- ja perimätekijät



LISÄÄNTYMINEN

- Valon määrän väheneminen laukaisee hormonitoiminnan kiihtymisen loka-marraskuussa
- Kiima normaalisti loka-joulukuun aikana
- Kiima voi ajoittua nuorilla myös muihin vuodenaikoihin, jos laumadynamiikka häiriintyy
 - Suurin osa hedelmöitymisistä kuitenkin loppuvuoden kiimassa
- Laumassa johtajaemakko tulee ensin kiimaan ja nuoremmat naaraat seuraavat perässä muutaman päivän viiveellä

LISÄÄNTYMINEN

- Muistisäntö: kantoaika 3 kk, 3 vk, 3 pv
 - Porsiminen normaalisti maalis-huhtikuussa
- Maidosta vieroitus 3–4 kk ikäisenä
 - Kiinteä ruoka kuuluu maidon ohella ruokavalioon jo 2–3 viikon ikäisestä lähtien
- HUOM! Villisian lisääntymiskierroilla runsaasti vaihtelua
 - Porsaatin voivat tulla tiineiksi, jolloin niiden porsaatt syntyvät yleensä loppukesästä
 - Ruotsalaistutkimuksen perusteella ravinnon määrä on suurin lisääntymistehoon vaikuttava tekijä



IKÄRYHMIEN JA SUKUPUOLEN TUNNISTAMINEN



Kuva: Thomas Ohlsson

IKÄRYHMIEN JA SUKUPUOLEN TUNNISTAMINEN

- Elävän sian iän ja sukupuolen arvioiminen huomattavasti haastavampaa kuin hirvieläimillä
 - Ei sarvia, joista tunnistaa
 - Ikä ja koko eivät aina korreloi
 - Talvikarva hankaloittaa tunnistusta
- Tuntomerkkeinä sukupuolten välillä käytetään sukuelimiä, nisiä, kulmahampaita ja ruumiin muotoa
- Iän arvioimiseen käytetään eläimen kokoa, kulmahampaiden kokoa, ruumiin muotoa
- Lauman rakenteesta voidaan myös vetää tiettyjä johtopäätöksiä yksilön iästä ja sukupuolesta

VIIRUPORSAS

- Vaaleanruskea väritys
- Vaaleat viirut
- Väritys muuttuu aikuismaiseksi noin 3–4 kk ikäisenä
- Huom! Väritys aikuisena saattaa vaihdella ruskean eri sävyjen, harmaan ja lähes mustan välillä.
- Kuvan yksilön ikä 2–4 viikkoa



Kuva: Thomas Ohlsson

ALLE VUODEN IKÄINEN PORSAS

- Lyhyt pää
- Ei näkyviä kulmahampaita
- Siro, sukkulamainen ruumis
- Usein helpoin tunnistaa vertailemalla koko lauman muihin sikoihin.
- Kuvan yksilö 10–12 kk vanha



NUORI KARJU

- Pensseli
- Takaa päin kivekset näkyvillä
- Pienet kulmahampaat
- Ei vielä kyhmyä kulmahampaiden kohdalla
- Suorahko selkälinja
- Ei korostunutta säkää
- Huom! Kesäkarva



Kuva: Thomas Ohlsson





NUORI NAARAS

- Vaalea karvoitus suun ympärillä
- Ei näkyviä kulmahampaita
- Ei pensseliä
- Lyhyt pää
- Suorahko selkälinja
- Siro rakenne



Kuva: Sven Zacek



AIKUINEN NAARAS

- Ei pensseliä
- Pienet näkyvät kulmahampaat
- Iso pää
- Korostunut säkä
- Voimakkaasti kaartuva selkälinja





Kesällä nisät tärkeä tuntomerkki

Turvonneet nisät = imettävä
naaras



METSÄSTYS



METSÄSTYKSEEN LIITTYVÄ LAINSÄÄDÄNTÖ

- Ei pyyntilupaa
 - Saalisilmoitus 7 vrk sisällä Oma riistaan tai riistakeskuksen saalisilmoituslomakkeella
- Pyyntiaika ympäri vuoden
 - Porsaallinen naaras rauhoitettu 1.3–31.7.
- Kiinteän keinovalon käyttäminen ruokinnoilla sallittu

Sallitut aseet

- **Rihlattu kivääri**
 - ”Hirvilaillinen” kaliiperi, ampumakoe suoritettava
- **Metsästysjousi**
 - Vetovastus väh. 180 N (40,5 paunaa), 22 mm leikkaava kärki, ampumakoe
- **Haulikkoa varten valmistettu luoti** (täyteinen)

Loukut ja aitaukset

- **Elävänä pyytävä loukku tai aitaus**
 - Tarkistettava 2 kertaa vuorokaudessa
 - Loukussa sian mahdolltava seisomaan
 - Aitaus kattamaton, muodoltaan pyöreä tai soikea ja siinä on oltava erottelukäytävä
 - Luke pyytänyt pantatutkimuksessaan onnistuneesti loukuilla

KOIRAMETSÄSTYS



- Suomessa yleisimpiä metsästysmuotoja vahtiminen ja pysäyttävällä koiralla metsästäminen
 - Koiran työskentelytapa otettava huomioon, ettei koira vahingoitu
 - Viiltosuoja-/susiliivi suositeltava
- Manner-Euroopassa ajojahti on suosittu metsästysmuoto
 - Käytetään useita karkottavia koiria (ajueita) kerralla.
- Seuruemetsästyksessä nimetty metsästyksenjohtaja ei pakollinen, mutta suositeltava



KOIRAMETSÄSTYS

- Seisontahaukku usein tiheikössä, jopa hyvin pienessä puskassa
 - Etenkin haavakotapauksissa
 - Tuttu ase ja tähtäin (suurentavat kiikarit nopeissa tilanteissa kömpelöitä)
 - Riittävän suuri kaliiperi
 - Haavakko-/SRVA-tapauksissa hyvä valo
- Koira ja sika samalla korkeudella ja usein lähelläin
 - Molemmat myös nopeita liikkeissään
- Suotuisa ampumatilanne muuttuu nopeasti



VAHTIMINEN

- Vahtimismetsästys parantaa valikoivan pyynnin edellytyksiä
 - Koirapyynnissä huomattavasti haastavampaa
- Vahtiminen pääsääntöisesti hämärän aikaan
 - Kiinteän lisävalon käyttö ruokinnalla sallittu
- Oranssi vaatetus ei pakollinen, mutta suositeltava
- Nurmi-, vilja-, juures-, kuminapellot, tunnetut kulkureitit, ruokinta...



HIIVINTÄ

- Erittäin haastava pyyntimuoto, siolla on hyvin tarkat aistit
 - Tuulen suunta, varovainen lähestyminen sopivalle ampumapaikalle
- Korkeassa kasvustossa kannattaa varoa, ettei päädy liian lähelle – lauma saattaa lähteä ohjusmaisesti kukin eri suuntiin



VALOT JA TÄHTÄIMET

Villisian pyynnissä **kiinteän keinovalon** käyttäminen ruokintapaikalla on sallittua

Eli ei taskulamppuja, aseeseen kiinnitettäviä valoja yms.

Elektronisesti kuvaa muuttava aseeseen kiinnitettävä tähtäin (esim. valonvahvistin, lämpötähtäin) ei sallittu ilman poikkeuslupaa



Kuvat: Pekka Kotonen



HAAVAKOT JA SUURRIISTAVIRKA-APU

- Haavoittunut villisika on vaarallinen ja siihen liittyvät tilanteet ovat aina vaativia
- *MA 40 §: Metsään haavoittuneena jääneestä **villisiasta**, sudesta, karhusta, ahmasta tai ilveksestä on viipymättä ilmoitettava lähimmälle poliisille.*
- SRVA-tilanteisiin varauduttava eri tavalla
 - Suojavälineet (mm. viiltosuojahousut)
 - Sian metsästyksen ja jäljityksen soveltuva koira

RUOKINTA

- Ruokintapaikkaa ylläpitäessä tulee pohtia, onko tarkoituksena antaa sioille paremmat edellytykset selviämiseen vai ainoastaan houkutella sikoja ampumaetäisyydelle
- Tukiruokinta = runsaasti ruokaa, esim. ankarien talvikuukausien aikaan, kun luonnosta löytyy niukasti ravintoa.
HUOM! Ei suositeltavaa villisioille, sillä tavoite on pitää kanta pienenä.
- Houkutteluruokinta = säännöstellysti ruokaa metsästystehon parantamiseksi
 - Maissi, peruna, juurikas ja vilja ovat hyviä houkuttimia
 - Myös esim. pyökkitervaa voi laittaa kannonnokkaan hajuhoukuttimeksi



VALIKOIVA METSÄSTYS

- Kannanhoidon/-hallinnan näkökulmasta kaikkia ikäluokkia ja sukupuolia voidaan verottaa
- Tuottavuutta rajoitetaan parhaiten ampumalla lisääntyviä naaraita
- **Johtajaemakon ampumista laumasta tulee kuitenkin välttää!**
 - Kaataminen saattaa johtaa jopa suurempaan porsastuottoon
 - Ilman johtajaemakkoa nuorempien naaraiden kiimat saattavat alkaa epäsynkronoidusti → pieniä porsaita pitkin vuotta
 - Vanhemmat emakot ovat varovaisempia ja aiheuttavat vähemmän vahinkoja
- Tunnistaminen haastavaa
 - Riistakameroista ja muusta villisikojen seurannasta saadaan ennakkotietoa, joka helpottaa valintaa metsästystilanteessa

VALIKOIVA METSÄSTYS

- Ruotsissa nyrkkisääntö ”aldrig först, aldrig störst”
 - **Laumasta ei tule ampua ensimmäistä eikä suurinta sikaa**, varminta valita pienin yksilö. Tällä pyritään välttämään johtajaemakon kaataminen.
 - Turvonneet nisät viittaavat imettävään naaraaseen, joka on rauhoitettu maaliskuu-heinäkuun ajan.



SEURATOIMINTA

- Sikojen kannanhallinnan kannalta seuraratat ylittävä yhteistyö metsästyksen ja villisikojen liikkeiden tarkkailun osalta keskeisessä osassa
 - Yhteiset tavoitteet ja pelisäännöt
 - Tiedonvälitys
 - Jälkien etsintä, yhteisjahdit
- Metsästysvuokrasopimukset syytä päivittää villisian osalta
 - Metsästysvuokrasopimuksessa:
 - ”Villisika” ✓
 - ”Sorkkaeläin” ✓
 - ”Hirvieläin” ✗
 - ”Pienriista” / ”suurriista”, tulkinnanvaraista – ei suositella



Kuva: Pekka Kotonen

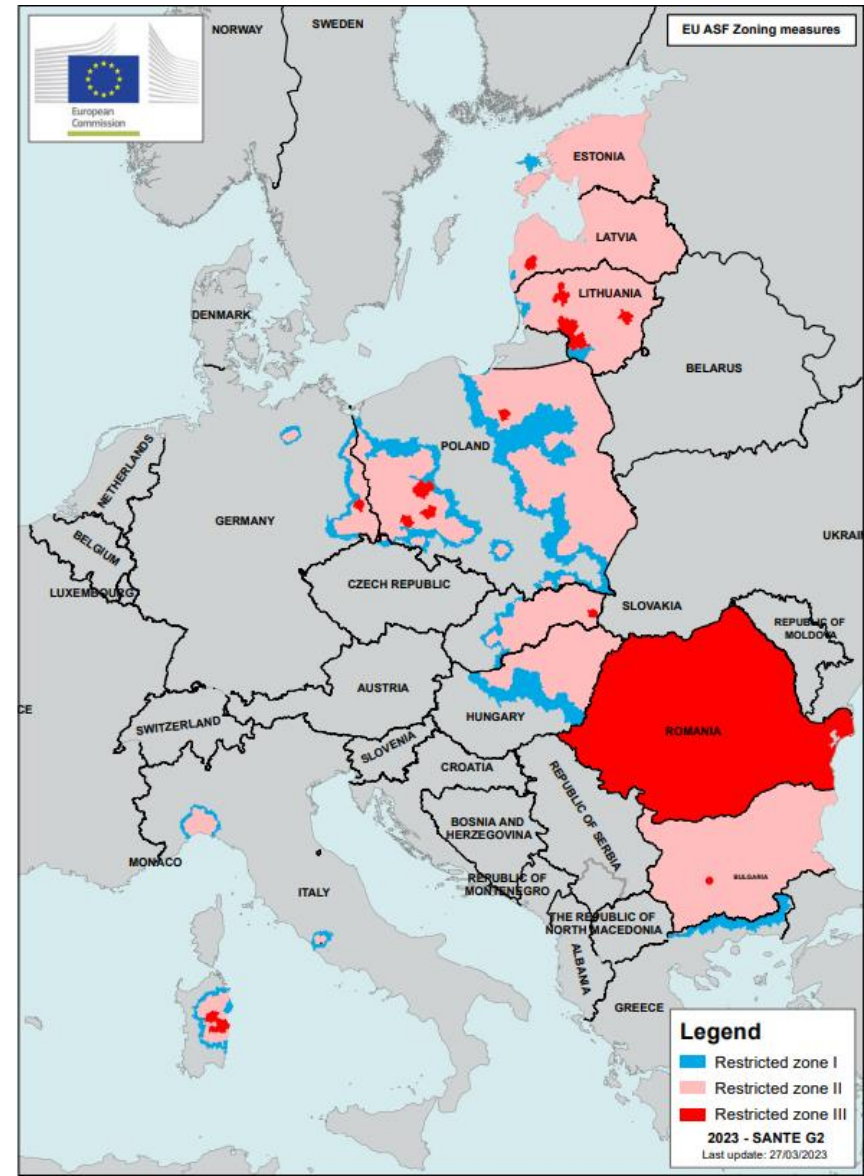


HAAVAKOT JA SUURRIISTAVIRKA-APU

- Haavoittunut villisika on vaarallinen ja siihen liittyvät tilanteet ovat aina vaativia
- *MA 40 §: Metsään haavoittuneena jääneestä **villisiasta**, sudesta, karhusta, ahmasta tai ilveksestä on viipymättä ilmoitettava lähimmälle poliisille.*
- SRVA-tilanteisiin varauduttava eri tavalla
 - Suojavälineet (mm. viiltosuojahousut)
 - Sian metsästyksen ja jäljityksen soveltuva koira

AFRIKKALAINEN SIKARUTTO

- Virusperäinen verenvuotokuume-tauti, joka tarttuu vain eri sikalajeihin
- Ei toistaiseksi tavattu Suomessa
 - EU-maista ASF villisikakannassa: Baltian maat, Puola, Saksa, Tsekki, Slovakia, Unkari, Romania, Bulgaria, Kreikka, Italia, Ruotsi
 - Lisäksi Venäjällä, Valko-Venäjällä, Ukrainassa, Kiinassa...
- Erittäin herkästi tarttuva, säilyy hyvin kudoksissa ja eritteissä
- Suuri uhka sianlihantuotannolle
- Rokotetta kehitetään - lupaavia tuloksia saatu, mutta vielä ollaan kaukana valmiista rokotteesta



LEVIÄMINEN

Villisikojen keskuudessa

- Hengitysteiden, suun, eritteiden välityksellä
- Ruokintapaikat, kulkureitit

Maasta toiseen

- Ihmisten mukana ASF-alueelta: vaatteet, varusteet, ajoneuvot
- Infektoitunut sianliha tai sen jaloste
- Kansainvälisen liikenteen ruokajäte
- Elävät tuontisiat tai sian sperma
- Eläinkuljetusajoneuvot
- Vaeltavat villisiat



© Tulli



© Valto Kontro



© Thomas Ohlsson

ENNALTEHKÄISY METSÄSTYKSESSÄ



- Suositetaan houkutteluruokintaa, ei valtavia ruokakasoja
 - Jos käytetään rehua, käytetään kotimaista
- Ei ruokajätettä luontoon
- Vältetään suolistamista maastoon
 - Otetaan ASF-näyte vasta lahtivajalla, jos laadukas lahtivaja on käytettävissä
 - Helposti puhdistettavat pinnat, juokseva lämmin vesi, teurasjätteiden käsittely...
- Huolellinen hygienia saaliin käsittelyssä
 - Vältetään sotkemista verellä
 - Käytetään suojavälineitä
 - Puhdistetaan välineet, pinnat, vaatteet, ajoneuvot
- Teurasjätteet hävitetään asianmukaisesti
 - Esim. hautaaminen väh. metrin syvyyteen
- Vältetään metsästysmatkoja tunnetuille ASF-alueille



© Pekka Kotonen



TAUDINSEURANTA

- Suomessa taudinseuranta tehdään pääasiassa metsästetyistä villisioista otetuilla ASF-näytteillä
- Ruokavirasto maksaa ASF-näytteestä 40 €, joka voidaan myös korvata trikiinitestillä
 - Naaraan kohtunäytteestä lisäksi 60 €
 - Suomen sikayrittäjät maksaa seuroille toiminta-avustusta lisäksi 137 € jokaisesta testatusta villisiasta
- Näytteenottotarvikkeita voi tilata Ruokavirastolta, tilaukset@ruokavirasto.fi
 - Kannattaa tilata seuralle / rhy:lle valmiiksi
- Näytteenotto-ohjeet ruokaviraston sivuilta www.ruokavirasto.fi/asf

NÄYTTEENOTTO **PÄIVITETTY 8/2022**
METSÄSTETYISTÄ VILLISIOISTA
ASF-TUTKIMUKSIIN
Ilmoita kuolleena löytynystä tai sairaasta villisiasta sekä kolarivillisiasta viipymättä alueen kunnaneläinlääkärille:

Nimi ja puhelin: _____

Villisiasiasta otetaan virustutkimuksiin näytteeksi munuainen, perna ja verta.
Naaraspalkkiota varten otetaan emakolta 5 - 10 cm pala kohdunsarvea.

Munuaiset
sijaitsevat ruhon keskiosassa vatsaontelon selkäpuolella, molemmin puolin selkärunkoa. Toinen munuainen riittää näytteeksi.

Perna
on pitkänomainen, melko litteä, väriltään tummanpunainen elin, joka sijaitsee mahalaukun kyljessä ruhon vasemmalla puolella.

Verinäyte
Verinäytteeseen ei oteta hyttymiä, kudospaloja tai roskaa. Verinäyte otetaan ensisijaisesti kertakäyttöruiskulla sydäimestä, mutta näytteen voi ottaa myös rintaontelosta, jos siellä on tuoretta verta. Ruiskulla otettu veri siirretään verinäyteputkeen.

Kohtu
on Y:n muotoinen elin, jonka runko-osa on peräsuolen ja virtsarakon välissä.
Runko-osa on haarautuvat oikea ja vasen kohdunsarvi.
Naaraan loko, ikä sekä tiineydet vaikuttavat kohdun kokoon. Nuoren eläimen kohtu on hyvin pieni.

Kohdunsarvi
Virtsaräkki

Noudata suolistamisen ja nylkemisen yhteydessä hyvää hygieniää, käytä kertakäyttö-hansikkaita ja pese kädet lopuksi hyvin.

RUOKAVIRASTO
Livmatdelverket • Finnish Food Authority

Kuvata Ruokavirasto

8/2022

KUOLLEENA LÖYDETTY VILLISIKA

- **Kuolleena löydetty villisika ilmoitetaan välittömästi kunnaneläinlääkärille**
- Kuolleena löydettyä villisikaa lähtökohtaisesti aina käsiteltävä kuin se olisi tartunnan saanut
 - Vältetään turhaa koskettelua, ympärillä liikkumista jne
- Merkitään maastoon/karttasovellukseen löytöpaikka ja reitti sinne



© Tom Rikberg



KUOLLEENA LÖYDETTY VILLISIKA

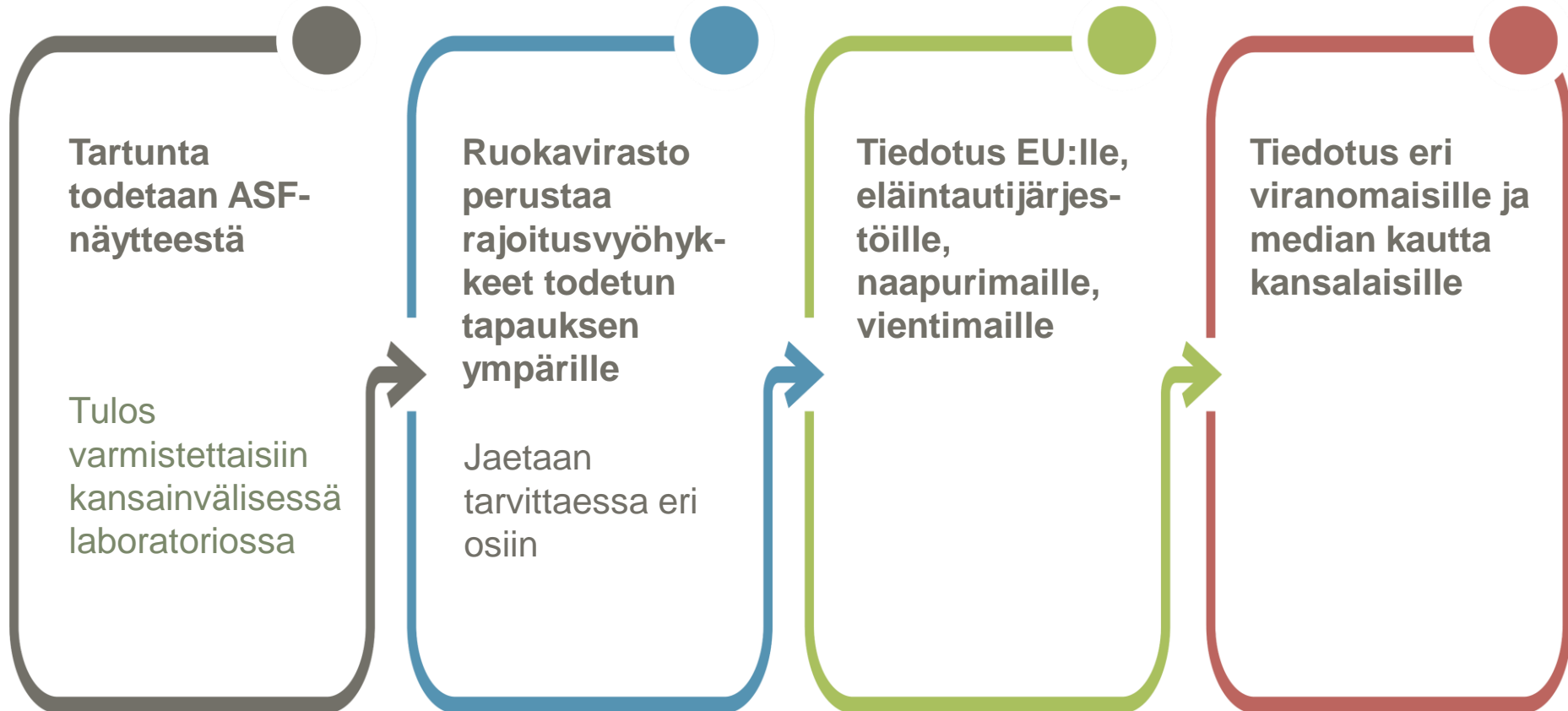
- EL johtaa toimintaa, ilmoittajan/muun paikallaolijan tehtävä toimia apuna
- Eläinlääkärit ottavat näytteet
- Paikallisilta voidaan tarvita esim. ahkio/pulkka, peräkärri, mönkijä, kelkka, kaivuri jne.
- Näytteiden/ruhon kuljetus Ruokavirastolle
- Ruho haudataan mahdollisuuksien mukaan löytöpaikalle
- Eläinlääkärit ohjeistavat hygieniatoimet
 - Kaikki vaatteet, varusteet, ajoneuvot jne desinfioitava
 - Riistan ruokintaa, sikalaan menoa yms tulee välttää muutaman päivän



© Tom Rikberg



JOS TAUTI LEVIÄÄ SUOMEEN



TORJUNTATOIMET



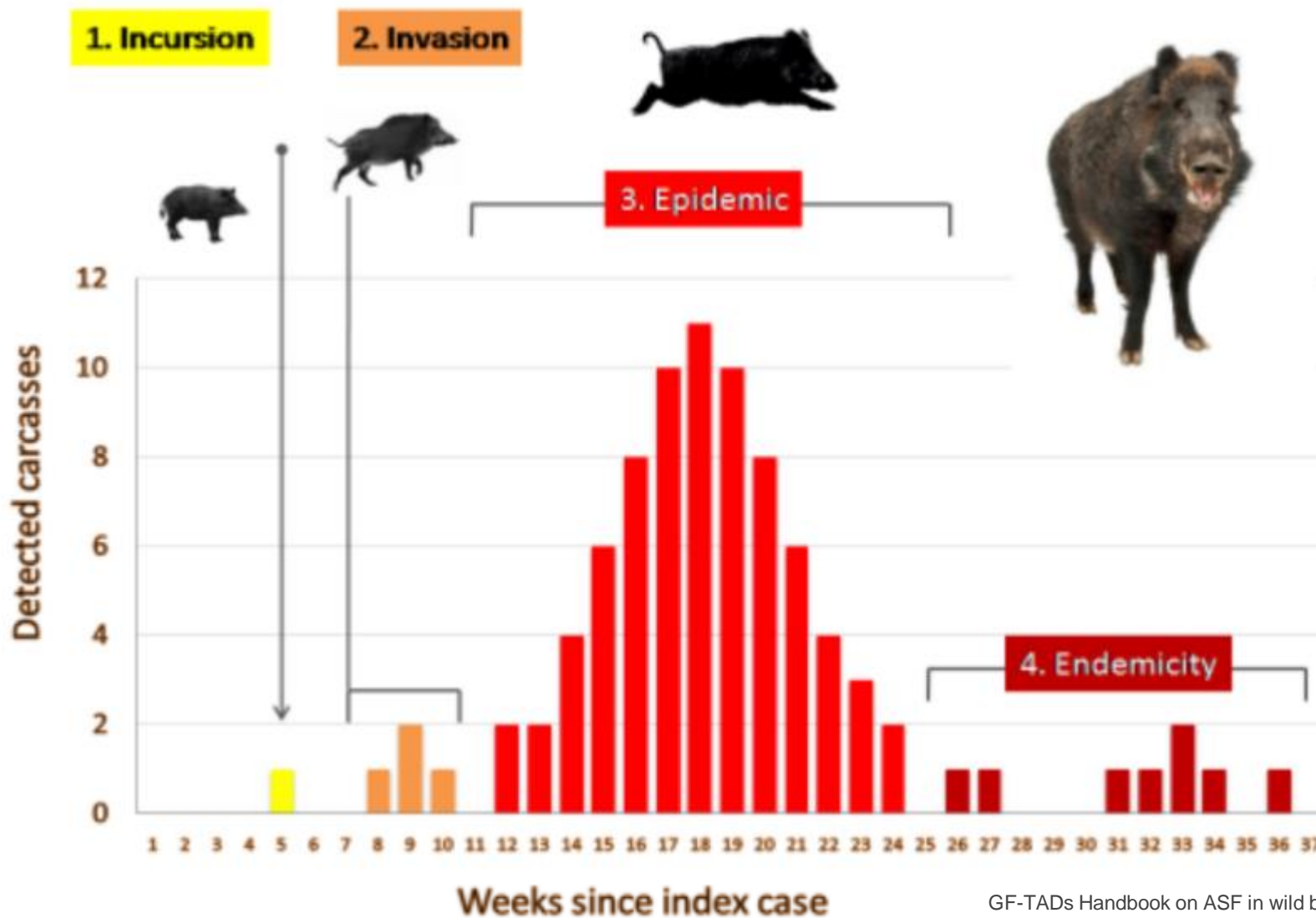
- AVI ja Ruokavirasto johtavat torjuntatoimia
- Ruokavirasto perustaa tartuntavyöhykkeen löytöpaikan ympärille
 - Rajoituksia siantuotantoon, metsästykseseen ja liikkumiseen
- Vyöhykkeen koko arvioidaan aina tapauskohtaisesti
 - Villisikapopulaation tiheys, elinpiiri, maantiede, infra
 - Metsästäjien paikallistuntemus avainasemassa
- Tartuntavyöhykkeellä kiellettäisiin aluksi kaikki metsästys aluehallintoviraston päätöksellä
 - ML 23 §: *Jos yleisen turvallisuuden kannalta on erityisen tärkeää, aluehallintovirasto voi määräajaksi tietyllä alueella kieltää metsästyksen tai rajoittaa sitä.*
- Torjuntatoimet aloitetaan keräämällä raatoja rajoitusvyöhykkeeltä
- Myöhemmin aloitetaan kohdennettu metsästys rajoitusvyöhykkeelle
 - Hiljaiset keinot: pyritään pitämään siat pienellä alueella



© Luonnonvarakeskus



MITEN KAUAN TILANNE KESTÄÄ?





PALAAMINEN NORMAALITILAAN



- Riippuu siitä kuinka pitkään tartuntoja löytyy
- Rajoitukset vyöhykkeellä ovat voimassa aina tilanteen mukaan
- Viimeisestä tautilöydöstä tulee olla riittävän pitkä aika
 - Esim Tšekissä viimeiset rajoitukset purettiin 2 vuotta viimeisen tapauksen jälkeen



PÄHKINÄNKUORESSA

- Sikaruton uhka on jatkuva
- Suomessa taudin puhkeamiseen varaudutaan jatkuvasti
- Metsästäjät voivat omilla toimillaan auttaa ennaltaehkäisyssä ja tautitapauksen sattuesssa sen leviämisen hillitsemisessä
- Oman alueen sikakannan, kulkureittien, elinpiirin tunteminen keskeinen tekijä siinä, että onnistutaanko torjunnassa, mikäli tauti leviää Suomeen
- Ottakaa ASF-näytteet, tilatkaa näytetarvikkeita valmiiksi



ASF RUOTSISSA

- Ensimmäinen tapaus todettiin 6.9.2023
- 7.11. mennessä 53 todettua tartuntaa
- Perustettu rajoitusalue noin 1000 km²
 - Kaikki alueen tuotantosiat lopetetaan
 - Kaikki liikkuminen metsässä tartunta-alueella kielletty ml. metsästäminen ja metsätyöt
 - Ydinalue aidattu
- Todennäköinen tartunnanlähde jäteasema



OHJEET, NEUVONTA



Oma riista

- Oma riista –neuvonta
 - 029 431 2111 arkisin klo 12-16
 - Sähköpostitse oma@riista.fi

Riistainfo.fi
Tietoa riistasta ja metsästyksestä

ETUSIVU TIETOA LAIT JA ASETUKSET OMA RIIS

Tervetuloa oppimaan suomalaisesta riistasta ja metsästyksestä!

Riistainfo.fi on Suomen riistakeskuksen koulutussivusto. Se on tarkoitettu kaikille luonnosta ja riistasta kiinnostuneille. Riistainfo.fi sisältää koulutusmateriaaleja sekä tietoa metsästyksen aloittamisesta, riistaeläimistä, suomalaisesta metsästyksestä ja riistahallinnon tehtävistä.

Metsästäjä **Oma riista** **SUOMEN RIISTAKESKUS FINLANDS VILTCENTRAL**

Lue lisää