

KY/2017



SUOMEN AMPUMAUURHEILULIITTO
FINNISH SHOOTING SPORT FEDERATION

KILPAILU- TOIMINNAN YLEISSÄÄNNÖT JA OHJEET

Hyväksytty Suomen Ampumaurheiluliiton
liittovaltuuston kokouksessa 29.4.2017.

Voimassa 1.5.2017 alkaen.

KILPAILUTOIMINNAN YLEISSÄÄNNÖT JA OHJEET, KY2017

1	YLEISET MÄÄRITELMÄT	5
1.1	Järjestöt ja organisaatiot	5
1.2	Henkilöt	8
1.3	Ampumakilpailut	9
1.4	Sopimukset	13
1.5	Sääntöjen säätäminen ja voimaansaattaminen	18
1.6	Sääntöjen soveltaminen	19
1.7	Sääntöjen toimeenpano	20
1.8	Seuraamukset sääntörikkomuksista	20
2	OIKEUSSÄÄNNÖKSET	22
2.1	Jäsenyys ja osallistumisoikeus	22
2.2	Edustus-oikeus	23
2.3	Järjestämisoikeus	24
2.4	Eettisesti moitteeton toiminta	24
2.5	Antidopingsäännöt	25
2.6	Urheilullinen tasapuolisuus	29
2.7	Käyttäytyminen	29
2.8	Mainonta ja sponsorointi	29
3	KILPAILUN EDELLYTYKSET	30
3.1	Yleiset edellytykset	31
3.2	Kilpailun järjestämisluvat ja lupamaksut	32
3.3	Kilpailukalenteri	41
3.4	Kilpailun peruuttaminen, keskeyttäminen ja mitätöiminen	41
3.5	Ilmoittautumisen purkaminen	42
4	KILPAILUN JÄRJESTÄMINEN	43
4.1	Kilpailun johto	43
4.2	Kilpailukutsu	44

4.3	Eräluettelot	46
4.4	Kilpailuohjeet	46
4.5	Taulut.....	47
4.6	Tulospalvelu	48
5	SARJAJAKO	52
5.1	Sarjajaon soveltaminen	52
5.2	Henkilökohtaisen kilpailun sarjajako	53
5.3	Joukkuekilpailun sarjajako	57
5.4	Sarjojen yhdistäminen.....	58
5.5	Finaalien ampuminen ISSF:lajeissa.....	59
6	KILPAILIJAA KOSKEVAT MÄÄRÄYKSET	60
6.1	Kilpailukelpoisuus ja osallistumisoikeus	60
6.2	Edustus oikeus	62
6.3	Joukkueiden muodostaminen	63
7	SUOMEN MESTARUUSKILPAILUJA KOSKEVAT ERITYISMÄÄRÄYKSET.....	66
7.1	SM-kilpailujen järjestäminen	66
7.2	SM-kilpailujen lajit, sarjat, aikataulu ja palkinnot.....	67
	Taulukko 1A: Kiväärilajit	68
	Taulukko 1B: Pistoolilajit	69
	Taulukko 1C: Tukiammunnan sarjajako	70
	Taulukko 1D: Liikuntavammaisten kivääri- ja pistoolilajit	72
	Taulukko 2: Liikkuvan maalin lajit	73
	Taulukko 3: Haulikkolajit	74
	Taulukko 4A: Sporting-lajit	74
	Taulukko 4B: Liikuntavammaisten haulikkolajit	75
	Taulukko 5: Siluettilajit	75
	Taulukko 6: Mustaruutilajit	77

	Taulukko 7: Practical-lajit	80
	Taulukko 8: Kasa-ammuntalajit	81
7.3	SM-kilpailuun osallistuminen	85
7.4	SM-joukkuekilpailuun osallistuminen	86
8	TOIMINTA SÄÄNTÖRIKKOMUKSISSA ..	87
8.1	Vastalauseen ja vetoituksen tekeminen ..	87
8.2	Vastalauseen käsittely.....	89
9	ENNÄTYKSET	89
9.1	Kansallisen kilpailutoiminnan ennätykset....	89
9.2	Suomen ennätysten kirjaaminen	90
9.3	Suomen ennätysten hyväksyminen	95
9.4	Suomen maajoukkue-ennätysten (MJE) kirjaaminen	98
	LIITTEET	99
LIITE 1	SM- ja arvokilpailujen järjestämisohteet..	101
LIITE 2	AM-kilpailujen järjestelyohjeet	116
LIITE 3	SM- ja AM-kilpailujen pitoajat.....	129
LIITE 4	Teknisen asiantuntijan (TA) toimintaohje	131
LIITE 5	Tuomarikoulutusohje.....	136
LIITE 6	Urheilun eettiset suositukset.....	151
LIITE 7	Presidentin kilpailu.....	155
LIITE 8	Kenraalin kilpailu.....	158
LIITE 9	Pohjolan malja-kilpailu	162
LIITE 10	Vammaisurheilun luokitus	165
LIITE 11	Ennätyskelpoisten taulujen hyväksymisohte.....	169
LIITE 12	SAL:n kilpailulajit.....	175
LIITE 13	SAL:n kansalliset ohjeet pukeutumisesta kilpailujen aikana	187
LIITE 14	SAL:n aluejako	190
LIITE 15	Lomakkeet	192

Nämä säännöt ovat SAL:n kilpailutoimintaa säätelevät säännöt. Ne ovat voimassa Suomessa tapahtuvassa kansallisen tason ampumaurheilutoiminnassa (1.3.1.2) kaikissa ISSF:n lajeissa ja soveltuvin osin muissa SAL:n lajeissa. Kansainvälisen tason kilpailutoiminnassa (1.3.1.1) noudatetaan kyseessä olevan kansainvälisen liiton sääntöjä. Myös paikallisen tason kilpailutoiminnassa (1.3.1.3) voidaan näitä sääntöjä soveltuvin osin käyttää. Sääntöjen soveltaminen, katso tarkemmin kohta 1.6.

Jos näiden sääntöjen ja mahdollisten erikielisten käännösten välillä syntyy tulkintaeroja, niin suomenkielinen alkuperäisteksti katsotaan määrääväksi.

Tämä sääntökirja kumoaa kaikki edelliset ”Kilpailutoiminnan yleissäännöt ja ohjeet”-sääntökirjat. Tämän sääntökirjan ilmestymisen jälkeen mahdollisesti muuttuneet sääntökohdat löytyvät SAL:n internetsivuilta osoitteessa www.ampumaurheiluliitto.fi.

1 YLEISET MÄÄRITELMÄT

1.1 Järjestöt ja organisaatiot

1.1.1 SAL:n kilpailutoimintaa ohjaavia kansainvälisiä järjestöjä, joiden kilpailusääntöihin SAL:n kansallisen kilpailutoiminnan säännöt lajeittain perustuvat ovat, kansainvälinen ampumaurheiluliitto (***International Shooting Sport Federation, ISSF***), euroopan ampumaunioni (***European Shooting Confederation, ESC***), pohjoismainen ampumaunioni (***Nordic Shooting Region, NSR***), haulikko- ja metsästysammunnan kansainvälinen liitto (***Federation Internationale de Tir Aux Armes Sportives de Chasse, FITASC***), siluettiammunnan kansainvälinen liitto (***International Metallic Silhouette Shooting Union, IMSSU***), euroopan siluettiampumaliitto (***Association Européenne de Tir sur Silhouettes Métalliques, AETSM***), mustaruutiammunnan kansainvälinen liitto (***Muzzle Loaders Association International Committee, MLAIC***), kasa-ammunnan kansainvälinen liitto (***World Benchrest Shooting Federation, WBSF***), euroopan kasa-ampumaliitto (***European Bench Rest Shooting Federation, EBSF***) euroopan pienoiskaliperi- ja ilma-asekasa-ammunnan liitto (***European Rimfire & Air Rifle Benchrest Shooting Federation, ERABSF***), maail-

man pienoiskaliperi- ja ilma-asekasa-ammunnan liitto (***World Rimfire & Air Rifle Benchrest Federation, WRABF***) sekä practical -ammunnan kansainvälinen liitto (***International Practical Shooting Confederation, IPSC***).

- 1.1.2 Urheilun oikeusturvalautakunta** toimii riippumattomana valituselimenä, joka käsittelee ja ratkaisee muutoshakemuksia urheiluelämän piirissä syntyvistä päätöksistä ja sanktioista.
- 1.1.3 Suomen Ampumaurheiluliitto (SAL)**, josta näissä säännöissä käytetään nimitystä liitto, toimii Suomessa järjestettävän ampumaurheilun kansallisen kilpailutoiminnan ylimpänä valvojana ja ohjaajana.
- 1.1.4 Valiokunnalla** tarkoitetaan SAL:n liittohallituksen nimeämää liiton asiantuntijaorganisaatiota.
- 1.1.5 Kilpailuvaliokunnalla (KVK)** tarkoitetaan SAL:n liittohallituksen nimeämää valiokuntaa, jonka tehtäviin kuuluu SAL:n kilpailutoiminnan valtakunnallinen kehittäminen ja ohjaaminen.
- 1.1.6 Lajijaostolla** tarkoitetaan SAL:n liittohallituksen nimeämää organisaatiota, joka vastaa ao. lajiryhmän kilpailu- ja harrastustoiminnan kehittämisestä.

- 1.1.7 Aluejaostolla** tarkoitetaan liiton alueellista organisaatiota.
- 1.1.8 Seuralla** tarkoitetaan liiton jäsenseuraa.
- 1.1.9 Järjestäjällä** tarkoitetaan kilpailun järjestäjää, jona voi toimia seura, seurayhtymä, aluejaosto, lajijaosto tai liitto (katso 2.3.1).
- 1.1.10 Vetoamusjurylla** tarkoitetaan ylintä kilpailusta tehdyistä vastalauseista päättävää elintä.
- Vetoamusjurnyyn kokoonpano ja tehtävät on määritelty liitteessä L.1.5.2. SM-kilpailuihin pitää aina nimetä vetoamusjury. Myös muihin kilpailuihin voidaan järjestäjän harkinnan mukaan nimetä vetoamusjury. Mikäli vetoamusjuryä ei ole kilpailuun nimetty, toimii vetoamusjurnyynä kilpailuvaliokunta. Vetoamusjurnyn päätöksestä ei voi valittaa.
- 1.1.11 Jurylla** tarkoitetaan kilpailupaikalla järjestäjien ja kilpailijoiden toimintaa valvovaa elintä.
- Jurnyyn kokoonpano ja tehtävät on määritelty niiden lajien lajisäännöissä, joissa jurya käytetään.
- Jokaiseen 1.3.1.1 ja 1.3.1.2 tason kilpailuun on nimettävä jury.
- 1.1.12 Kilpailun johdon** muodostavat kilpailun johtaja, ammunnan johtajat, tulospalvelun vastaava sekä viestintävastaava.

1.2 Henkilöt

- 1.2.1 Kilpailijalla** tarkoitetaan ampumakilpailuun ilmoitettua urheilijaa.
- 1.2.2 Kilpa-ampujalla** tarkoitetaan henkilöä, joka on solminut lisenssisopimuksen liiton kanssa. Muista ampujista käytetään yhteisnimitystä **harrasteampuja**.
- 1.2.3 Huippuampujalla** tarkoitetaan ISSF-lajeissa sarjojen N20, M20, N ja M urheilijaa, ja ei-ISSF-lajeissa sarjojen N20, Y20, N ja Y urheilijaa, joka on valittu SAL:n valmennusryhmiin tai on valittu edustamaan SAL:oa kahden viimeksi kuluneen lisenssikauden aikana.
- 1.2.4 Edustusampujalla** tarkoitetaan urheilijaa, joka on valittu edustamaan liittoa tai solminut urheilijasopimuksen liiton kanssa.
- 1.2.5 Huoltajalla** tarkoitetaan henkilöä, joka on sidoksissa kilpailijoihin joukkueenjohtajana, valmentajana, neuvojana, huoltotehtävien kautta (*esimerkki: autonkuljettaja*) tai kannustajana (*esimerkki: nuorten vanhemmat*).
- 1.2.6 Kilpailun seuraajalla** tarkoitetaan henkilöä, joka toimii yleisönä, kutsuvieraana tai mediapalvelujen piirissä (*esimerkki: toimittaja, valokuvaaja*).

1.2.7 Teknisellä asiantuntijalla (TA) tarkoitetaan kilpailun järjestelyjä ja sääntöjen noudattamista valvovaa ja ohjaavaa henkilöä, jonka nimeää järjestämisluvan myöntäjä. Tekniseksi asiantuntijaksi ei saa nimetä järjestävän seuran jäsentä. Teknisen asiantuntijan tulee olla kansallinen ylituomari.

TA:n tehtävistä on säädetty TA:n toimintaohjeissa (liite 4).

1.2.8 Toimitsijalla tarkoitetaan toimitsijatehtävissä olevia henkilöitä sekä kilpailupaikalla olevaa järjestävän järjestön jäsenhenkilöä, joka ei ole kilpailija, huoltaja tai kilpailun seuraaja. Toimitsijoiden tehtävistä ja pätevyysvaatimuksista on säädetty SM- ja arvokilpailujen järjestämisohteissa (liite 1) sekä lajikohtaisesti lajisäännöissä.

1.3 Ampumakilpailut

1.3.1 Kilpailutoiminnan tasot ovat:

1.3.1.1 Kansainvälinen taso - Kansainvälisiltä liitoilta anottavat kilpailut:

1.3.1.1.1 OL-kilpailut

1.3.1.1.2 MM-kilpailut

1.3.1.1.3 EM-kilpailut

1.3.1.1.4 PM-kilpailut

- 1.3.1.1.5** Kansainvälisiltä liitoilta anottavat GP- ja Cup-kilpailut
- 1.3.1.1.6** Muut kansainvälisiltä liitoilta anottavat kilpailut
- 1.3.1.2** **Kansallinen taso** - Suomen Ampumaurheiluliitolta sekä sen laji- tai aluejaostolta anottavat kilpailut
- 1.3.1.2.1** **Kilpailuvaliokunnalta anottavat kilpailut:**
- 1.3.1.2.1.1** ISSF-lajien (kts. 1.3.5) SM-kilpailut.
- 1.3.1.2.1.2** ISSF-lajien ennätyskelpoiset kilpailut.
Nämä kilpailut ovat aina avoimia, sekä kansainvälisiä.
- 1.3.1.2.1.3** Muut kilpailuvaliokunnalta anottavat kilpailut
Näitä voivat olla esim ISSF-lajien maaottelut, ennätyskelpoiset cup-kilpailut sekä ennätyskelpoiset sarjakilpailut.
Kilpailuvaliokunnalta anotaan myös kaikki kokeiluluontoiset kilpailut sekä sellaiset ISSF-lajien kilpailut, joissa ammutaan normaalista kilpailusäännöistä poikkeava laukausmäärä pl. kohdassa 1.3.1.3 mainittu paikallisen tason kilpailut.
Kokeiluluontoinen kilpailu on kilpailu, joka laukausmäärältään, sarjajaoiltaan, kilpailumuodoltaan ja/tai järjestelyiltään poikke-

aa normaalista kilpailusta ja jonka järjestämisellä on tarkoitus selvittää kyseisen kilpailuformaatin mielekkyys ja soveltuvuus SAL:n kilpailujärjestelmään.

1.3.1.2.2 Lajijaostolta anottavat kilpailut:

1.3.1.2.2.1 Ei-ISSF-lajien (kts 1.3.6) SM-kilpailut.

1.3.1.2.2.2 Ei-ISSF-lajien ennätyskelpoiset kilpailut tai näitä vastaavat kilpailut lajeissa, joissa ei noteerata ennätyksiä.

Nämä kilpailut ovat aina avoimia, sekä kansainvälisiä.

1.3.1.2.2.3 Ei-ISSF-lajien alueelliset mestaruuskilpailut.

1.3.1.2.2.4 Ei-ISSF-lajien avoimet aluekilpailut.

1.3.1.2.2.5 Muut lajijaostolta anottavat kilpailut.

Näitä voivat olla esim ei-ISSF-lajien maaottelut, cup-kilpailut sekä sarjakilpailut.

1.3.1.2.3 Aluejaostolta anottavat kilpailut (alueellinen taso):

1.3.1.2.3.1 Alueelliset mestaruuskilpailut ISSF:n lajeissa.

1.3.1.2.3.2 Avoimet aluekilpailut ISSF:n lajeissa.

1.3.1.2.3.3 Muut aluejaostolta anottavat kilpailut.

Näitä voivat olla esim ISSF-lajien ei ennätyskelpoiset sarja- ja Cup-kilpailut.

- 1.3.1.3 Paikallinen taso** - kilpailut, joihin ei tarvitse järjestämislupaa:
- 1.3.1.3.1** Seuran jäsentenväliset kilpailut.
 - 1.3.1.3.2** Enintään kolmen seuran väliset kilpailut.
 - 1.3.1.3.3** Seuran järjestämät kunnan mestaruuskilpailut tai kuntaottelut, jossa osallistujat edustavat kuntaansa ei seuraansa.
 - 1.3.1.3.4** Seuran järjestämät kilpailut ulkopuolisille tahoille.
Näitä ovat esim. yrityksille ja metsästysseuroille järjestetyt kilpailut.
 - 1.3.1.3.5** Leiri- ja näyttökilpailut, jotka ovat tarkoitettu vain liiton, lajijaoston tai aluejaoston valmennusryhmille.
 - 1.3.1.3.6** Sellaiset ei ennätyskelpoiset sarja- ja Cup-kilpailut, jotka toteutetaan kotiratakilpailuina, jossa osallistujat kilpailevat omilla kotiradoillaan.
- 1.3.2 Arvokilpailuina** pidetään kansainvälisen tason kilpailuja ja SM-kilpailuja (1.3.1.1 - 1.3.1.2.1.1).
- 1.3.3 Valinta-, näyttö- ja katsastuskilpailulla** tarkoitetaan sellaista myönnettyä ennätyskelpoista tai muuta kilpailua, jota liittohallitus, valmennuksen johto tai lajijaosto erikseen nimeää kilpailuksi, jolla valitaan kansainväliseen tai muuhun kilpajoukkueeseen urheilijoita. (katso myös 1.3.1.3.5).

- 1.3.4 Sarjalla** tarkoitetaan näissä säännöissä kilpailussa käytettävää ikään tai taitotason perustuvan sarjajaon mukaista kilpailusarjaa.
- 1.3.5 ISSF-lajeilla** tarkoitetaan kaikkia kiväärin, pistoolin ja liikkuvan maalin lajeja sekä haulikon osalta muita paitsi sporting-lajeja.
- 1.3.6 Ei-ISSF-lajeilla** tarkoitetaan kaikkia siluetin, practicalin, mustaruudin ja kasa-ammunan lajeja sekä haulikon osalta sportinglajeja.
- 1.3.7 Lajiryhmällä** tarkoitetaan samantapaisten lajien lajikonaisuutta. SAL:lla on kahdeksan lajiryhmää: kivääri, pistooli, haulikko, liikkuva maali, siluetti, practical, mustaruuti ja kasa-ammunta. Samassa lajiryhmässä voi olla sekä ISSF- että ei-ISSF-lajeja.

1.4 Sopimukset

1.4.1 Antidopingsäännöstö

Suomen Ampumaurheiluliitto ry:n antidopingsäännöstö muodostuu kulloinkin voimassa olevasta Suomen Urheilun Eettisen Keskuksen SUEK ry:n vahvistamasta antidopingsäännöstöstä (Suomen antidopingsäännöstö), kansainvälisen lajiliiton ja kansallisen lajiliiton antidopingsäännöstöstä ja -määräyksistä sekä

Kansainvälisen Olympiakomitean antidopingsäännöstöstä sekä Kansainvälisen Paralympiakomitean (IPC) antidopingsäännöstöstä.

Suomen Urheilun Eettinen Keskus SUEK ry julkaisee internetsivuillaan vuosittain “Kielletyt aineet ja menetelmät urheilussa” – luetteloa, joka perustuu Maailman Antidopingtoimiston (WADA) julkaisemaan luetteloon urheilussa kielletyistä lääkeaineista ja menetelmistä. Kyseinen luettelo, ajantasalla olevin päivityksin, löytyy SUEK:n internetsivustolla osoitessa www.suek.fi.

Urheilijat ja urheilun piirissä toimivat ovat velvollisia noudattamaan ja tuntemaan yleisesti urheilussa ja omassa lajissa sovellettavat voimassa olevat antidopingsäännöt ja säännöt. Antidopingsäännöt ja määräykset ovat kohdassa 2.5.

1.4.2 Järjestämislupa

on luvan myöntäjän ja järjestäjän välinen sitoumus, jolla luvan myöntäjä sitoutuu julkaisemaan kilpailukutsun ja kilpailun tulokset siitä erikseen säädetyin ehdoin. Järjestäjä sitoutuu luvan saatuaan järjestämään luvassa mainitun kilpailun sääntöjä sekä kilpailuun liittyviä määräyksiä ja ohjeita noudattaen.

1.4.2.1 Kilpailujen järjestäminen ilman lupaa

Sellaisen kilpailun järjestäminen ilman lupaa, jonka järjestämiseen tämän säännön mukaan vaaditaan lupa on kiellettyä ja johtaa kohdan 1.8. mukaiseen rangaistusmenettelyyn.

1.4.2.2 Luvattomaan kilpailuun osallistuminen

Sellaiseen kilpailuun osallistuminen (1.4.2.1), jonka liitto on kieltänyt voi johtaa kohdan 1.8 mukaiseen rangaistusmenettelyyn.

1.4.3 Järjestämissopimus

on liiton ja järjestäjän välinen sopimus, kilpailun järjestämisestä. Järjestämissopimuksena toimii normaalisti hyväksytty järjestämislupa-anomus.

Erillinen sopimus voidaan solmia liiton tai järjestäjän vaatimuksesta, jos se katsotaan tarpeelliseksi.

1.4.4 Urheilijasopimus

on liiton ja liiton valmennus-, edustus- tai maajoukkueryhmään tai kansainväliseen arvokilpailuun tai sellaiseen kilpailuun, johon osallistuminen on rajoitettu ja liitto karsii ja lähettää urheilijoita, valitun kilpailijan välinen sopimus, jolla säädetään ryhmään kuulumisesta tai kilpailuun osal-

listumisesta johtuvia velvoitteita ja oikeuksia.

Urheilijasopimus voi olla kertaluontoinen, esim. tiettyä kilpailua varten tai pidempi-aikainen.

1.4.5 Lisenssi

on liiton ja ampujan välinen sopimus, jolla säädetään sopijapuolten oikeuksista ja velvoitteista kansallisessa kilpailutoiminnassa. Kulloinkin voimassaolevat lisenssisopimus- ja vakuutusehdot löytyvät liiton internet-sivuilta. Sopimuksella ampuja sitoutuu noudattamaan liiton kilpailusääntöjä ja saa oikeuden osallistua kansalliseen kilpailutoimintaan. Lisenssi on myös ampujan tapaturmavakuutus. Sopimus astuu voimaan, kun ampuja maksaa sopimusmaksun ja se on määräaikainen. Lasten Kultahippuvakuutus rinnastetaan lisenssiin ja koskee tukisarjoja.

Lisenssin voi lunastaa vain SAL:n jäsenseuraan kuuluva urheilija. Lisenssiä lunastettaessa on urheilijan ilmoitettava se seura/ne seurat, jota/joita hän lisenssi-kaudella edustaa.

1.4.6 Sopimukset paikallisten ratojen tai tilojen haltijoiden, maanomistajien, tiekuntien ja asukkaiden kanssa ovat sopimuksia, joilla taataan kilpailun läpivieminen loukkaa-

matta minkään osapuolen etuja. Tarvitavat sopimukset on pyrittävä tekemään kirjallisina.

1.4.7 Kilpailuun ilmoittautuminen

on järjestäjän sekä kilpailijan ja hänen seuransa välinen sopimus, jolla järjestäjä sitoutuu tarjoamaan kilpailijalle kilpailulle määriteltyjen sääntöjen mukaisen kilpailun ja jolla kilpailija sitoutuu noudattamaan kilpailun sääntöjä ja ohjeita sekä maksamaan osallistumismaksun. Sopimuksen purkamisesta on säädetty kohdassa 3.5.

Ilmoittautumalla kilpailuun kilpailija myöntää liitolle, alueelle, lajijaostolle, järjestäjälle ja medialle oikeuden julkaista hänen kilpailutuloksensa sekä tallentaa tulos urheilutilastointia varten.

1.4.7.1 Jälki-ilmoittautuminen kilpailuun

Kilpailun järjestäjä voi kilpailun ilmoittautumisajan päättymisen jälkeen hyväksyä kilpailuun jälki-ilmoittautumisia. Etukäteen asiasta kilpailukutsussa ilmoitettuaan järjestäjällä on oikeus periä jälki-ilmoittautuneilta korkeampi osallistumismaksu, joka voi olla enintään puolitoistakertainen (1,5x) normaaliin osallistumismaksuun nähden.

1.4.8 Pelastus- ja turvallisuussuunnitelma

Jokaisella ampumaradalla, kiinteällä tai tilapäisellä, pitää olla pelastus- ja turvallisuussuunnitelma, joka on laadittu yhteistyössä paikallisen pelastusviranomaisen kanssa.

1.5 Sääntöjen säätäminen ja voimaansaatminen

1.5.1 Näiden sääntöjen voimassaolosta sekä muuttamisesta ja täydentämisestä päättää SAL:n liittovaltuusto.

1.5.2 Aloitteen näiden sääntöjen muuttamista ja täydentämistä voivat tehdä liittohallitus tai sen asettamat asiantuntijaelimet sekä liittovaltuusto ja sen jäsenet tai liiton järjestösääntöjen mukaisessa järjestyksessä liiton jäsen.

1.5.3 Liittohallitus tai sen valtuuttamat elimet voivat täydentää näitä sääntöjä antamalla kilpailun järjestäjää ja kilpailijoita koskevia teknisluontoisia ohjeita ja suosituksia (*esimerkki: tulkkauslaitteiden hyväksyminen tai ratoja koskevat vaatimukset järjestämislupia myönnettäessä*). Ohjeet ovat sitovuudeltaan sääntöluontoisia.

1.5.4 Lajisääntöjen voimaan astumisesta, voimassaolosta sekä muuttamisesta ja täydentämisestä päättää liittohallitus.

1.5.5 Sääntömuutoksista ja täydennyksistä tiedotetaan liiton jäsenlehdessä sekä liiton internetsivuilla, jonka jälkeen ne katsotaan tulleen yleiseen tietoon. Ajantasalla olevat säännöt julkaistaan liiton internetsivuilla.

1.6 Sääntöjen soveltaminen

1.6.1 Nämä säännöt ovat SAL:n kilpailutoimintaa säätelevät säännöt. Ne ovat voimassa Suomessa tapahtuvassa kansallisen tason ampumaurheilutoiminnassa (1.3.1.2) kaikissa ISSF:n lajeissa ja soveltuvin osin muissa SAL:n lajeissa. Kansainvälisen tason kilpailutoiminnassa (1.3.1.1) noudatetaan kyseessä olevan kansainvälisen liiton sääntöjä. Myös paikallisen tason kilpailutoiminnassa (1.3.1.3) voidaan näitä sääntöjä soveltuvin osin käyttää.

1.6.2 Jos näiden sääntöjen ja mahdollisten erikielisten käännösten välillä syntyy tulkintaeroja, niin suomenkielinen alkuperäisteksti katsotaan määräväksi.

1.6.3 Säännöt koskevat ampumaurheilun parissa toimivia järjestöjä (katso 1.1.3–1.1.12) ja kohdassa 1.2 mainittuja henkilöitä.

1.6.4 Järjestäjän kilpailuohjeet täydentävät näitä sääntöjä paikallisten olosuhteiden vaatimassa laajuudessa.

1.6.5 Näitä yleissääntöjä suositellaan käytettäväksi soveltuvin osin myös paikallisen tason ampumakilpailuissa.

1.7 Sääntöjen toimeenpano

1.7.1 Sääntöjen toimeenpano-oikeus on liittohallituksella, kilpailuvaliokunnalla, liiton toimistolla, alue- ja lajijaostolla, kilpailun järjestäjällä, kilpailun TA:lla, kilpailun johdolla sekä seuralla.

1.8 Seuraamukset sääntörikkomuksista

1.8.1 Seuraamusmuotoja kilpailijoille ovat huomautus, varoitus ja hylkääminen, kilpailutoiminnan rajoittaminen (poistaminen kilpailupaikalta tai kilpailukiello) sekä edustusoikeuden epäminen.

1.8.2 Seuraamusmuotoja järjestäjälle ovat varoitus, kilpailun mitätöiminen, rangaistusmaksu, ennätys-, luokitus- tai mestaruusarvon poistaminen kilpailulta tai sarjalta, henkilökohtaiset toimitsijakiellot, järjestämiskiellot sekä liitosta erottaminen.

1.8.3 Mitä edellä on seuraamuksista säädetty kilpailijan ja järjestäjän osalta koskee soveltuvin osin myös kilpailun toimitsijaa, huoltajaa, kilpailun seuraajaa ja seuraa.

1.8.4 Seuraamukset voivat olla kertaluontoisia (hylkääminen, mitätöiminen, rangaistusmaksu, ennätys-, luokitus- tai mes-

taruusarvon poistaminen kilpailulta tai sarjalta), määräaikaisia (toimitsijakielto, kilpailukielto, järjestämiskielto tai edustus-oikeuden epääminen) tai pysyviä (elinikäinen kilpailukielto, liitosta erottaminen).

- 1.8.5** Määräaikaisten rangaistusten kesto voi olla korkeintaan 24 kuukautta, kuitenkin niin, että dopingrikkomusten osalta noudatetaan kulloinkin voimassa olevia SUEK:n sääntöjä koskien rangaistuksia ja niiden kestoja (kts. myös kohta 2.5).
- 1.8.6** Kielto- ja epääm israngaistukset ovat voimassa rangaistusta koskevan päätöksen antamisesta lähtien. Määräaikaisen rangaistuksen alkamisajankohta voidaan kuitenkin määrätä siirrettäväksi myöhemmäksi, jos se muuten osuisi sellaiseen ajankohtaan, että rangaistus käytännössä menettäisi merkityksensä joko osittain tai kokonaan.
- 1.8.7** Määräaikaisista ja pysyvistä rangaistuksista sekä sakkorangaistuksista päättää aina SAL:n liittohallitus lajijaoston tai kilpailuvaliokunnan esityksestä. Dopingtapauksissa SUEK:n tai WADA:n tekemän selvityksen pohjalta.

2 OIKEUSSÄÄNNÖKSET

2.1 Jäsenyys ja osallistumisoikeus

- 2.1.1** Kansalliseen kilpailutoimintaan osallistuvalla seuralta edellytetään seurailmoituksen palauttamista ja jäsenmaksun suorittamista liiton toimintasääntöjen mukaisesti.
- 2.1.2** Jokaisella on oikeus liittyä seuran jäseneksi seuran sääntöjen edellyttämässä järjestyksessä. Seuralla on oikeus rajoittaa jäseneksi pääsyä säännöissään mainituin perustein. Henkilö voi yhtä aikaa olla jäsenenä useammassa seurassa.
- 2.1.3** Jokaisella on oikeus osallistua kansalliseen ampumaurheilutoimintaan edellytystensä mukaan liiton toimintasääntöjen mukaisesti. Kilpailutoiminnassa osallistumista voidaan kuitenkin rajoittaa taidon, iän ja sukupuolen perusteella.
- 2.1.4** Kansallisen tason kilpailutoimintaan osallistuvan tulee olla liiton jäsenseuraa edustava kilpa-ampuja, ja hänen on kilpailupaikalla esitettävä voimassa oleva edustamansa seuran/edustamiensa seurojen nimissä oleva lisenssi kilpailun järjestäjälle. Ilmoittautuessaan hänen on ilmoitettava edustamansa seura sekä muut järjestäjän kilpailukutsussa pyytämät tiedot.

2.2 Edustusoikeus

2.2.1 Edustusoikeudella tarkoitetaan kilpailu-edustusta ja se on sidoksissa kilpailukauden.

Ampumaurheilun kilpailukausi ja lisenssi-kausi on kalenterivuosi 1.1.-31.12.

2.2.2 Kilpailija voi saman kalenterivuoden aikana edustaa lajiryhmittäin (katso 1.3.7) vain yhtä seuraa.

Edustusseura määräytyy sen mukaan, mitä seuraa ampuja ensimmäisen kerran kansallisen ja alueellisen tason (kts. 1.3.1.2-1.3.1.2.3.3) kilpailussa kilpailukaudella edustaa.

2.2.3 Kahta tai useampaa seuraa eri lajiryhmissä edustavan ampujan on ilmoitettava seurat ja lajiryhmät liiton toimistoon ennen kuin edustaa ensimmäisen kerran ko. lajiryhmässä seuraa.

2.2.4 Lisenssiä lunastaessa on kilpa-ampujan ilmoitettava edustamansa seura/seurat. Edustusseuran vaihdosta on ilmoitettava liiton toimistoon.

2.2.5 Ampuja voi riippumatta edustamastaan seurasta, edustaa kotimaataan kansainvälisissä edustustehtävissä. Edustaessaan muuta maata kuin Suomea hän ei voi saavuttaa Suomen ennätyksiä.

2.2.6 Edustusosoikeuden vaihdossa suomalaisen ja ulkomaisen seuran välillä noudatetaan sen maan sääntöjä, joiden alaista seuraa ampuja on viimeksi edustanut.

2.2.7 Liitto vastaa lisenssirekisterin ylläpidosta.

2.3 Järjestämisoikeus

2.3.1 Kansallisen tason kilpailujen järjestämisoikeus on ensisijaisesti kaikilla liiton jäsenseuroilla ja seurayhtymillä, toissijaisesti aluejaostoilla ja lajijaostoilla sekä viime kädessä liitolla.

2.3.2 Kilpailun järjestämisluvan hakemisesta ja järjestämisoikeuksien myöntämisestä on säädetty erikseen kohdassa 3.2.

2.4 Eettisesti moitteeton toiminta

2.4.1 Liiton jäsenen (seuran) ja ampujan on toimittava kaikessa ampumatoiminnassa Suomen lakia, suomalaisen urheilun eettisiä periaatteita sekä reilun pelin sääntöjä (liite 6) noudattaen.

2.4.2 Alkoholi on ampumaurheilussa kielletty. Alkoholin nauttiminen sekä alkoholien vaikutuksen alaisena esiintyminen kilpailualueella on kielletty. Kilpailualue käsittää taululinjan, ampumalinjan, toimitsijoille varatun tilan sekä katsomon.

2.4.2.1 Alkoholi ei kuulu kiellettyjen lääkeaineiden ja menetelmien listalle ampumaur-

heilussa eikä sitä testata dopingtesteissä. Väärinkäytettynä alkoholi on vaarallista terveydelle ja aiheuttaa turvallisuusriskin ampumaradalla. Kilpailun johtajalla ja/tai kilpailun juryllä on oikeus välittömästi sulkea kilpailusta pois sellainen urheilija, joka osoittaa merkkejä alkoholin tai huumausaineiden vaikutuksen alaisena olemisesta. Vaikutuksen toteamiseen riittää puhallustesti (alkometrillä) ja/tai psykomotorinen testi. Henkilö, joka esiintyy häiritsevästi voidaan poistaa kilpailupaikalta.

Suomen lain mukaan henkilöä ei voida velvoittaa puhallustestiin muutoin kuin viranomaisen toimesta. Henkilön joka ei vapaaehtoisesti suostu puhallustestiin on muutoin pätevästi pystyttävä todistamaan ettei ole alkoholin vaikutuksen alainen.

- 2.4.3** Tupakka- ja alkoholituotteiden mainonta tai muu yhdistäminen kilpailutapahtumaan on kielletty.

2.5 Antidopingsäännöt

- 2.5.1** Doping on ampumaurheilussa kielletty.

- 2.5.2** Liiton kilpailutoiminnassa noudatetaan kulloinkin voimassa olevaa Suomen Urheilun Eettisen Keskuksen SUEK ry:n vahvistamaa antidopingsäännöstä (Suomen antidopingsäännöstö), lajiliiton

antidopingsäännöstöä ja -määräyksiä ja kansainvälisen liiton antidopingsäännöstöjä ja -määräyksiä sekä Kansainvälisen Olympiakomitean (KOK) että Paralympiakomitean (IPC) antidopingsäännöstöjä. Liiton kilpailutoimintaan osallistuvat urheilijat ja urheilijoiden tukihenkilöt ovat velvollisia tutustumaan voimassa oleviin antidopingsäännöksiin.

2.5.3 Urheilijat ja urheilun piirissä toimivat ovat velvollisia noudattamaan ja tuntemaan yleisesti urheilussa ja omassa lajissa sovellettavat voimassa olevat antidopingsäännöt ja säännöt.

2.5.4 Kaikki liiton kilpailutoimintaan osallistuvat urheilijat ja kilpailulisenssin lunastaneet urheilijat ovat dopingtestauksen piirissä kilpailuissa ja kilpailujen ulkopuolella.

2.5.5 Kohdan 2.5.1 valvomiseksi voidaan tehdä dopingtestejä Suomen antidopingsäännösten edellyttämässä laajuudessa missä ja milloin tahansa.

2.5.6 Dopingrikkomukset

Dopingrikkomukset ja niistä määrättävät seuraamukset on määrätty kohdassa 2.5.2 mainitussa antidopingsäännöstoissä. Dopingrikkomuksia ovat Suomen antidopingsäännösten mukaan mm.:

- Kielletty aine tai näyttö kielletyn menetelmän käytöstä urheilijan elimistöstä otetussa näytteessä.
- Kielletyn aineen tai menetelmän käyttö tai käytön yritys.
- Kieltäytyminen dopingtestistä.
- Dopingvalvonnan välttely ja ilmoitusvelvollisuuden laiminlyönti.
- Dopingvalvonnan tai -testin manipulointi ja sen yritys.
- Dopingaineiden hallussapito.
- Dopingaineiden ja -menetelmien levittäminen.
- Dopingin edistäminen.

2.5.7 Dopingrikkomuksesta koituvat seuraukset

2.5.7.1 Dopingrikkomuksesta voidaan määrätä seuraamuksena mm.:

- Kilpailutuloksen mitätöinti.
- Urheilutapahtuman tulosten hylkääminen.
- Urheilun toimintakielto.
- Kirjallinen varoitus.

2.5.7.2 SAL:n liittohallitus tai sen asemesta, tai sen lisäksi kansainvälinen lajiliitto voi päät-

tää dopingrikkomuksesta määrättävästä seuraamuksesta ja muista kurinpitotoimista edellä mainituissa antidopingsäännöstyöissä, säännöissä ja sääntöjä alemmanasteisissa määräyksissä vahvistetulla tavalla. Jollei kansainvälinen lajiliitto ole päättänyt ankarammista rangaistuksista, minimirangaistukset dopingrikkomuksissa ovat ampumaurheilussa seuraavat:

- 1) Suomen Antidopingtoimikunnan lausunnon perusteella varoitus.
- 2) Määräaikainen kilpailu-/toimintakielto (pääsääntöisesti 4 vuotta ensimmäisestä dopingrikkomuksesta).
- 3) Pidennetty dopingrangaistus toisesta dopingrikkomuksesta.
- 4) Elinikäinen kilpailu-/toimintakielto toistuvasta dopingista.

Tarkempi toimintakiellon määritys löytyy SUEK:n julkaisemasta "Kielletyt aineet ja menetelmät urheilussa"-luettelosta sekä SUEK:n antidopingsäännöstöstä.

Dopingrikkomukseen syyllistynyt urheilija tai urheilijan tukihenkilö voi joutua korvaamaan dopingrikkomuksella aiheuttamansa vahingon urheiluseuralleen, lajiliitolle sekä kansainväliselle liitolle.

2.5.8

Antidopingsopimuksista ja -valistuksesta on säädetty kohdassa 1.4.1.

2.6 Urheilullinen tasapuolisuus

- 2.6.1** Kilpailun järjestäjä, TA, sekä jury on velvollinen, jokainen oman tehtävänsä määräämässä laajuudessa, huolehtimaan urheilullisen tasapuolisuuden toteutumises- ta.
- 2.6.2** Järjestäjän on kilpailua toteuttaessaan taattava kilpailijoille urheilullinen tasapuolisuus.

2.7 Käyttäytyminen

- 2.7.1** Kaikki ampumaurheilun parissa mukana olevat ovat omalta osaltaan velvollisia ylläpitämään rehtiä urheiluhenkeä.
- 2.7.2** Kilpailijat, tuomarit, toimitsijat, valmentajat, huoltajat sekä kilpailun seuraajat ovat velvollisia käyttäytymään tahdikkaasti toisiaan kohtaan.

2.8 Mainonta ja sponsorointi

- 2.8.1** Suomessa järjestettävässä kansainvälisessä kilpailutoiminnassa noudatetaan kulloinkin kyseessä olevan kansainvälisen lajiliiton sääntöjä sekä SAL:n hallituksen vahvistamia mainos- ja sponsorointisäädöksiä kansainvälisessä kilpailutoiminnassa.
- 2.8.2** Kansallisessa kilpailutoiminnassa ei ole rajoituksia valmistajan tavaramerkkien ja

yhteistyökumppaneiden tuotemerkkien käytölle urheilijoiden ja joukkueiden toimitsijoiden henkilökohtaisessa varustuksessa seuraavia poikkeuksia lukuunottamatta. Kiellettyjä mainoksia ovat mm.:

- alkoholi- ja tupakkamainokset
- huumaus- ja dopingainemainokset
- epäsiveelliset mainokset

Katso tarkemmin liite 13.

- 2.8.3** Kohdassa 2.8.2 mainittu oikeus koskee ainoastaan urheilijoiden ja joukkueitoimitsijoiden henkilökohtaisia varusteita. Mainostaulujen, -lakanoiden, -lippujen ja -rakenteiden pystyttäminen kilpailupaikalle sekä muu mainonta ja myynninedistäminen sekä näistä päättäminen on kilpailujärjestäjän yksinoikeus.

3 KILPAILUN EDELLYTYKSET

3.1 Yleiset edellytykset

- 3.1.1** Kilpailutapahtumasta vastaa järjestäjä.

- 3.1.2** Kilpailun suunnittelussa on otettava huomioon liiton ympäristöohjelma.

- 3.1.3** Järjestäjä on velvollinen selvittämään ja anomaan paikallisilta viranomaisilta kilpailun läpiviemiseen vaadittavat luvat sekä saattamaan pelastautumis- ja tur-

vallisuussuunnitelma ajan tasalle (katso 1.4.8).

3.1.4 Järjestäjän on kilpailua suunnitellessaan huomioitava mitä kohdissa 1.3 ja 1.4 on mainittu.

3.1.5 Ampumakilpailua ei saa järjestää sellaisissa oloissa, joissa kilpailijoille, toimitsijoille, kilpailun seuraajille tai ulkopuolisille henkilöille tai omaisuudelle aiheutuu ilmeinen onnettomuus- tai vahinkovaara.

3.1.6 Kilpailun on tilojen ja tekniikan osalta vastattava kilpailun tarpeita. Arvokilpailuille (1.3.2) asetetut vaatimukset on määritelty säännöissä sekä järjestelyohjeissa ja -sopimuksissa.

3.2 Kilpailun järjestämisluvat ja lupamaksut

3.2.1 Kansainvälisiltä liitoilta anottavien kansainvälisten kilpailujen (katso sääntö 1.3.1.1), hakemisesta päättää liittohallitus. Näitä kilpailuja ovat esim. MM-, EM-, MC-, ja PM-kilpailut. Esityksen kansainvälisen arvokilpailun hakemisesta voi tehdä liiton jäsenseura, laji- tai aluejaosto.

3.2.2 SM-kilpailujen hakeminen ja myöntäminen

ISSF:n lajien Suomen Mestaruuskilpailut myöntää kilpailuvaliokunnalle lähetettyjen

hakemusten ja kilpailuvaliokunnan esityksen perusteella liittohallitus.

Ei ISSF-lajien, ml. sportinglajit, osalta SM-järjestämisluvat myöntää ao. lajijaosto.

3.2.2.1 Järjestämislupahakemus

Lajiryhmissä kivääri, pistooli, liikkuva maali ja haulikko järjestämislupa haetaan kahdessa vaiheessa; alustavalla lupahakemuksella eli ennakkohakemuksella ja varsinaisella järjestämislupahakemuksella. Tällä hakumenettelyllä on tarkoitus ylläpitää lajiryhmittäin aina neljän vuoden kilpailukalenteria, jossa mitä lähemmäksi kilpailun pitoaika tulee, sitä täydellisemmät tiedot kilpailusta on kilpailukalenterissa. Ennakkohakemus ja varsinainen hakemus tulee tehdä liiton internetsivujen kautta.

Lajiryhmissä practical, mustaruuti, kasa-ammunta ja siluetti tätä järjestelmää voidaan noudattaa sovelletusti.

3.2.2.2 Alustava järjestämislupahakemus

Ennakkohakemukset lajiryhmissä kivääri, pistooli, liikkuva maali ja haulikko (ml. sportinglajit) tulee jättää liiton toimistoon 30.9. mennessä neljä vuotta ennen sitä vuotta, jolloin kilpailu järjestetään.

Muissa lajiryhmissä hakemukset toimitetaan lajijaoston kilpailupäällikölle, lajijaoston ohjeiden mukaisesti.

Ennakkohakemuksessa on ilmoitettava vähintään:

- hakija (seura, seurayhtymä)
- haettavat lajit ja kilpasarjat
- kilpailun pitopaikka (kunta, rata)
- ehdotus kilpailun ajankohdaksi
- yhteyshenkilön yhteystiedot

3.2.2.3 Ennakkohakemusten käsittely

Ennakkohakemukset käsitellään vain hakuajan umpeuduttua.

Liiton toimisto toimittaa ao. lajijaostolle ajoissa tulleet ennakkohakemukset käsittelyä varten. Lajijaoston tehtävänä on tulleiden hakemusten pohjalta laatia kilpailuvaiokunnalle perusteltu ehdotus hakuvuoden alustavasta SM-kilpailukalenterista oman lajiryhmänsä osalta. Mikäli samoissa SM-kilpailuissa on eri lajiryhmien lajeja, laativat nämä lajiryhmät yhdessä esityksen kilpailukalenteriksi.

Ehdotus hakuvuoden kalenteriksi tulee laatia ajoissa tulleiden ennakkohakemusten pohjalta. Mikäli jollekin lajille ja/tai sarjalle ei ole tullut ennakkohakemuksia,

on lajijaoston pyrittävä löytämään kyseiselle lajille/sarjalle järjestäjä parhaaksi katsomallaan tavalla. Myöhään tulleita tai erikseen pyydettyjä hakemuksia voidaan huomioida vain mikäli ajoissa tulleita hakemuksia ei ole tai perustelluista syistä kyseistä kilpailua ei voida myöntää yhdellekään hakijalle. Yksittäisten lajien ja/tai kilpasarjojen sovittaminen eri hakijoiden kesken on mahdollista.

Laatiessaan ehdotusta kilpailukalenteriksi, lajijaoston on huomioitava mm.:

- järjestäjän kyky järjestää SM-kilpailuja.
- rata- ym. puitteet ehdotetulla kilpailupaikalla. Painoarvoa pitää luotilajeissa antaa järjestäjän mahdollisuudelle järjestää kilpailut elektronisilla taululaitteilla.
- mahdolliset järjestäjän juhlavuodet, sekä muut huomioon otavat tapahtumat ja kehityshankkeet.
- alueellinen tasapuolisuus, ottaen huomioon myös aiemmille vuosille myönnetyt SM-kilpailut.
- vuosittain toistuvien ennätyskelpoisten kilpailujen pitoajat sekä tiedossa olevat kansainväliset arvokilpailut.

Lajijaosto toimittaa ehdotuksensa lajiryhmänsä kilpailukalenteriksi perusteluineen

kilpailuvaliokunnalle marraskuun alkuun mennessä. Mikäli lajiparlamentti järjestään ennen sitä, tulee lajijaoston esitellä ehdotuksensa siellä.

Kilpailuvaliokunta käsittelee lajijaostojen ehdotukset ja toimittaa liittohallitukselle hyväksyttäväksi ehdotuksensa yhdistetyksi kilpailukalenteriksi.

Liitohallitus pyrkii vahvistamaan kilpailukalenterin joulukuun kokouksessaan.

Liiton toimisto ilmoittaa hallituksen käsittelyn jälkeen hakijoille hyväksymisestä tai hylkäämisestä, jonka jälkeen järjestämislupamaksut tulevat maksettavaksi.

Mustaruudin, siluetin, kasa-ammunnan ja practicalin osalta lajijaostot käsittelevät kalentereitaan ja myöntävät järjestämisluvat. Lajijaostojen on kuitenkin informoitava kilpailuvaliokuntaa kilpailukalentereistaan vuosittain joulukuun alkuun mennessä.

3.2.2.4 Hakemusten täydentäminen

Ennako hakemukset pitää täydentää viimeistään 30.9. kaksi vuotta ennen kilpailun järjestämivuottavarsinaisella järjestämislupahakemuksella.

Hakemusten täydentämisen aikarajan jälkeen lajijaostot tekevät tarkennetun ehdo-

tuksen lajiryhmiensä kilpailuajankohdiksi kahden vuoden kuluttua järjestettäville kilpailuille. Tämä tehdään samassa yhteydessä kun laaditaan kohdan 3.2.2.1 mukainen alustava SM-kilpailukalenteri neljän vuoden kuluttua järjestettäville SM-kilpailuille. Tämän tarkennetun kalenterin käsittely etenee samalla tavalla kuin alustavan kalenterin käsittely kohdassa 3.2.2.2.

Liittohallitus pyrkii vahvistamaan tarkennetut ajat joulukuun kokouksessaan.

Mustaruudin, siluetin, kasa-ammunnan ja practicalin osalta lajijaostot vahvistavat itse tarkennetut ajankohdat. Lajijaostojen on kuitenkin informoitava kilpailuvaliokuntaa kilpailukalentereidensa tarkennuksista vuosittain joulukuun alkuun mennessä.

3.2.2.5 Järjestämisluvan peruuttaminen

Järjestäjä voi itse peruuttaa hänelle myönnetyn SM-kilpailun järjestämisluvan ilmoittamalla siitä järjestämisluvan myöntäjälle.

Mikäli järjestäjä peruuttaa myönnetyn SM-kilpailun järjestämisluvan, annetaan kilpailun järjestäminen toiselle järjestäjälle. Jos peruuttaminen tapahtuu myöhemmin kuin 30.9 kaksi vuotta ennen kilpailun pitovuotta (varsinaisen järjestämislppahakemuksen määräaika) järjestämislupamaksua

ei palauteta ellei kyse ole viranomaisten toimenpiteistä johtuvasta peruutuksesta.

Järjestämisluvan myöntäjä voi peruuttaa SM-kilpailun järjestämisluvan ellei täydennyskehotuksesta huolimatta, kohtuullisen ajan kuluttua järjestämisluvan täydentämisen määräajasta, saa vaadittavia täydennystietoja.

Järjestämisluvan myöntäjä voi peruuttaa myönnetyn SM-kilpailun järjestämisluvan, jos on ilmeistä, ettei järjestäjä pysty järjestämään kilpailua tarkoituksenmukaisesti tai olosuhteet ovat muuttuneet sellaisiksi, ettei kilpailun järjestäminen kyseisellä kilpailupaikalla ole tarkoituksenmukaista eikä järjestäjällä ole osoittaa sopivaa paikkaa. Järjestäjä ei esim. ole vakuutuksistaan huolimatta hankkinut käyttöön elektronisia taululaitteita.

Järjestämisluvan myöntäjä voi myös peruuttaa myönnetyn SM-kilpailun järjestämisluvan jos järjestäjä on järjestänyt aiemmin myönnetyn SM-kilpailun moitittavasti ja on todennäköistä, ettei järjestäjä tule korjaamaan laiminlyöntejään riittävästi.

SM-kilpailun järjestämislupa perutaan jos järjestäjälle on SAL:n liittohallituksen toimesta langetettu kilpailujen järjestämiskielto, jonka kiellon aikana kilpailu on tarkoitus järjestää.

Järjestämisluvan myöntäjän peruuttaessa kilpailun järjestämisluvan yllä olevista syistä, lupamaksua ei palauteta.

SM- ja muiden kilpailujen muu peruuttaminen, keskeyttäminen ja mitätöiminen katso kohta 3.4.

3.2.2.6 Poikkeusjärjestelyt vuonna 2017

Vuonna 2017 haetaan poikkeuksellisesti 30.9.2017 mennessä kaikki SM-kilpailut ajalle 2018 - 2021 seuraavasti:

Hakemukset ajalle 2018 ja 2019 pitää olla varsinaisia järjestämislupahakemuksia.

Hakemukset ajalle 2020 ja 2021 pitää olla ennakkohakemuksia (katso kohta 3.2.2.3).

Kaikki hakemukset käsitellään vuonna 2017 hakuajan umpeuduttua, paitsi jo myönnetty ilma-aseiden SM-kilpailut 2018 sekä ne SM-kilpailut vuodelle 2018, jotka KY/2015-sääntöjen mukaan pitää hakea 30.4.2017 mennessä, ennen tämän säännön voimaantuloa. Nämä kilpailut huomioidaan kuitenkin kalenterin laadinnassa.

3.2.3 Suomessa järjestettävät ISSF:n lajien enätyskelpoiset kilpailut sekä muut kohdan 1.3.1.2.1 ISSF:n lajien kilpailut myöntää hakemuksesta kilpailuvaiokunta. Kilpailujen järjestämislupahakemukset tulee

jättää liiton internetsivujen järjestämislupajärjestelmän kautta noudattaen samaa menettelyä kuin SM-kilpailujen osalta. Kilpailujen järjestämislupaa voidaan kuitenkin hakea myös myöhemmin. Järjestämislupia myönnettäessä noudatetaan sovelletusti samaa menettelyä kuin SM-kilpailujen osalta.

Ei-ISSF-lajien osalta järjestämisluvat myöntää ao. lajijaosto. Jaostojen on toimitettava tiedot myöntämistään kilpailuista liiton toimistolle välittömästi.

3.2.4

ISSF-lajien AM-kilpailuluvat tulee hakea omalta aluejaostolta:

30.4. mennessä kilpailut ajalle 1.10.–31.3.
30.9. mennessä kilpailut ajalle 1.4.–30.9.

Muiden alueellisten ISSF:n lajien kilpailujen luvat myöntää se aluejaosto, jonka alueella kilpailu järjestetään. Jos kilpailun järjestäjä on eri alueelta, kuin järjestämisluvan myöntäjä, tulee järjestäjän informoida omaa aluejaostoa. Ei-ISSF-lajien osalta järjestämisluvat myöntää ao. lajijaosto. Alue- ja lajijaostojen on toimitettava tieto myöntämistään kilpailuista liiton toimistolle välittömästi.

3.2.5

Avoimista aluekilpailuista ja muista alueiden myöntämistä kilpailuista päättävät aluejaostot omien aikataulujensa mukai-

sesti. Jaostojen on ilmoitettava alueensa seuroilla hakumenettelyistään.

- 3.2.6** Paikallisen tason kilpailujen (1.3.1.3) järjestämiseen ei tarvita järjestämis lupaa.
- 3.2.7** Lajijaostot voivat järjestää erikseen omien lajiensa katsastus- ja sarjakilpailuja sekä ylläpitää rankingtilastoa laatimiensa ja julkaisemiensa sääntöjen mukaisesti.
- Järjestämis lupavaatimus ja -myöntäjä riippuu kilpailujen tasosta.
- 3.2.8** Lajijaostot toimivat kilpailuvaliokunnan asiantuntija- ja valmistelu elimenä järjestämis lupia käsiteltäessä ja kilpailukalenteria laadittaessa.
- 3.2.9** Kilpailuhakemus on tehtävä liiton kilpailujärjestelmän kautta.
- 3.2.10** Järjestämis luvan myöntäjä voi jättää myöhästyneen tai puutteellisen anomuksen kokonaan käsittelemättä palauttamalla sen lähettäjälle.
- 3.2.11** Järjestämis luvan myöntäjän on viipymättä informoitava hakijaa hakemuksesta tehdystä päätöksestä. Järjestämis luvan myöntäjä perii myöntämästään kilpailusta liittovaltuuston päättämän järjestämis lupamaksun.
- 3.2.12** Järjestämis luvan myöntäjä voi perustelluista syistä, kuten turvallisuus tai viran-

omaisten määräykset, myöntää kaikkia kilpailijoita sitovia poikkeuksia normaaleihin kilpailusääntöihin.

- 3.2.13** Liittohallitus määrittää vuosittain lajeittain SM-kilpailuissa suurimman mahdollisen kilpailijalta perittävän osallistumismaksun sekä joukkuemaksun.

Muiden kilpailujen osalta järjestämisluvan myöntäjä vahvistaa suurimman sallitun kilpailijalta perittävän osallistumismaksun sekä joukkuemaksun.

3.3 Kilpailukalenteri

- 3.3.1** Liiton toimisto julkaisee sähköisen kilpailukalenterin. Kalenteria laadittaessa varataan arvokilpailuille sekä perinteisille kilpailuille vakioajankohdat huomioiden myös, mitä kilpailutoiminnasta on sovittu SML:n, SFS:n sekä reserviläisjärjestöjen välillä. Katso liite 3.

- 3.3.2** Alue- ja lajijaostot voivat julkaista oman alueen tai lajiryhmänsä kilpailukalenterin.

3.4 Kilpailun peruuttaminen, keskeyttäminen ja mitätöiminen

- 3.4.1** Pitämättä jätetty kilpailu tai sarja on peruutettu.

- 3.4.2** Kilpailu tai sarja peruutetaan tai keskeytetään, jos olot ilmeisesti saattavat kilpailijat

ja toimitsijat vaaraan tai järjestäjistä riippumattomista syistä olot eivät ole kaikille urheilullisesti tasapuolisia. Peruutuksesta tai keskeytyksestä on välittömästi tiedotettava sekä kilpailijoille, että liitolle sopivalla tavalla.

3.4.3 Ennen kilpailupäivää peruutuksen tekee järjestäjä yhdessä TA:n kanssa. Peruutuksen kilpailupäivänä tai jo aloitetun kilpailun keskeytyksen tekee kilpailun johto yhdessä TA:n ja juryn kanssa.

3.4.4 Kilpailu tai sarja voidaan mitätöidä, jos kilpailu ei teknisesti ole tasapuolinen (järjestelyvirhe) kaikille osapuolille. Päätöksen kilpailun mitätöimisestä tekee TA tai jury. Mitätöidyn kilpailun osallistumismaksut on palautettava.

3.4.5 Mikäli kilpailun tai sarjan peruutus tapahtuu ennen kilpailupäivää, peruutetun kilpailun tai sarjan osallistujien osallistumismaksut on palautettava.

3.4.6 Mikäli kilpailu, sarja tai erä peruutetaan kilpailupäivänä järjestäjistä riippumattomasta syystä (esim. sääolot), on osallistumismaksu palautettava.

3.5 Ilmoittautumisen purkaminen

3.5.1 Ilmoittautuneella kilpailijalla on oikeus perua osallistumisensa ennen ilmoittau-

tumisajan päättymistä, jolloin osallistumismaksu on palautettava.

- 3.5.2** Mikäli kilpailija ilman pätevää syytä ilmoitautumisajan jälkeen peruuttaa osanotonsa, ei maksettua kilpailumaksua palauteta.
- 3.5.3** Jos järjestäjä suo mahdollisuuden maksaa osallistumismaksut kilpailupaikalla, tämä ei poista maksuvelvollisuutta ilman pätevää syytä poisjääneiltä.
- 3.5.4** Liittohallitus voi järjestäjän hakemuksesta, kilpailuvaliokunnan suosituksella asettaa urheilijan kilpailukieltoon kunnes kaikki hänen maksamattomat osallistumismaksunsa on maksettu.

4 KILPAILUN JÄRJESTÄMINEN

4.1 Kilpailun johto

- 4.1.1** Järjestäjän on nimettävä ennen kilpailun hakemista liiton kilpailuhakemuslomakkeessa mainitut toimihenkilöt sekä ennätyskelpoisten ja sitä vastaavien kilpailujen osalta esitettävä TA:a, joka on antanut suostumuksensa tehtävään. Myös muissa kilpailuissa voidaan luvan myöntäjän vaatimuksesta edellyttää TA:n nimeämistä. TA:n tehtävät ovat liitteessä 4 ja pätevyysvaatimukset liitteessä 5.

4.1.2 Kilpailun johdolla (1.1.12) tulee olla asi-
aankuuluva pätevyys.

4.1.3 Kilpailun johto, TA sekä juryn ja vetoomus-
juryn (mikäli sellainen sääntöjen mukaan
on nimettävä) kokoonpano on ilmoitettava
kilpailuohjeissa tai eräluettelossa.

4.2 Kilpailukutsu

4.2.1 Liiton myöntämän kilpailun kilpailukutsu
on julkaistava kilpailun laatuun nähden
hyvissä ajoin, kuitenkin viimeistään kuu-
kausi ennen kilpailupäivää liiton internet-
osoitteessa. Kilpailukutsu voidaan lisäksi
julkaista järjestäjän, SAL:n kilpailukalen-
teriin ilmoittamassa internet-osoitteessa,
Urheiluampuja-lehdessä sekä postitse lii-
ton jäsenseuroille.

4.2.2 Liiton myöntämän kilpailun kilpailukutsus-
sa tulee olla seuraavat tiedot:

- a) kilpailun järjestäjä ja kilpailupaikka
- b) kilpailun taso ja lajit
- c) kilpailupäivä(t)
- d) sarjat ja mahdolliset osallistumisrajoitukset
- e) kilpailun ohjelma ja eräluetteloiden julkaiseminen
- f) ilmoittautumisohjeet ja ilmoittautumisen määräpäivä

- g) osallistumismaksu ja muut mahdolliset maksut sekä ohje maksujen suorittamista varten
- h) jälki-ilmoittautumista koskeva ohje
- i) kilpailun johtaja sekä ammunnan johtajat, tekninen asiantuntija
- j) viestintävastaavan yhteystiedot ja puhelinnumero tiedusteluja varten

Kilpailukutsuun voidaan lisäksi tarvittaessa laittaa mm. seuraavat tiedot:

- k) opastus kilpailupaikalle
- l) harjoittelumahdollisuus
- m) varusteiden säilytys
- n) pukeutumis- ja peseytymismahdollisuudet
- o) lasten kaitseminen
- p) kilpailun ravintola
- r) majoitus
- s) palkinnot

4.2.3 Alueen myöntämän kilpailun kilpailukutsusta ja sen julkaisemisesta päättää aluejaosto.

4.2.4 Muiden kilpailujen kilpailukutsusta ja sen julkaisemisesta päättää kilpailun järjestäjä.

4.3 Eräluettelot

4.3.1 Kilpailujen läpiviemiseksi laaditaan eräluettelot. Ohjeet eräluetteloiden laatimisesta ovat lajisäännöissä.

Mikäli kilpailujen läpiviemisen kannalta ei ole tarpeen, niin kilpailut eivät tulisi alkaa liian aikaisin aamulla. Tällä huomioidaan samana päivänä kauempaa tulevat kilpailijat.

4.3.2 Kilpailujen eräluettelot on julkaistava viimeistään 7 päivää ennen kilpailupäivää järjestäjän, SAL:n kilpailukalenterissa ilmoittamassa internet-osoitteessa tai lähetettynä kirjallisesti niille seuroille, jotka ovat ilmoittautuneet kilpailuihin määräajassa.

Eräluettelon yhteydessä julkaistaan myös tieto ennakkoon ilmoittautuneista joukkueista (laji, kilpasarja, joukkueen nimi).

4.4 Kilpailuohjeet

4.4.1 Kilpailupaikan virallisella ilmoitustaululla on julkaistava kilpailuohjeet, joista ilmenevät:

- a) kilpailun johto sekä toimintojen ja palvelujen johtavat toimihenkilöt
- b) kilpailun TA ja juryt
- c) kilpailun aikataulu

- d) ratoihin ja ampumapaikkoihin liittyvät ohjeet
- e) kilpailukorttien antaminen
- f) kilpailunumeroiden käyttäminen
- g) käymälät, pukeutumis- ja peseytymispaikat
- h) palvelut kilpailukeskuksessa ja mahdolliset opasteet ja viitoitukset
- i) palkinnot, lukumäärät sarjoittain ja jaon ajankohta
- j) alueellisissa mestaruuskilpailuissa ja SM-kilpailuissa ympäristöohje. Ympäristöohjeella tarkoitetaan ohjeistusta radan käyttäjille, kilpailijoille, yleisölle jne. radan/kilpailun jätehuollosta ja erilaisten materiaalien kierrätyksestä.
- k) muut tarpeelliseksi katsottavat asiat

4.5

Taulut

Ennätyskelpoisissa kilpailuissa on:

- käytettäessä pahvitauluja, käytettävä SAL:n kilpailuvaliokunnan ennätyskelpoisiksi hyväksymiä virallisia tauluja, ja
- käytettäessä elektronisia tauluja, käytettävä kilpailuvaliokunnan hyväksymiä taululaitteita.

Ennätyskelpoisissa tauluissa on SAL:n ennätyskelpoisuusmerkki sekä tauluvalmistajan tunnistenumero. Nämä taulut voivat olla myös kilpailuvaliokunnan hyväksymiä kansainvälisten liittojen valmistuttamia tauluja, jolloin niissä ei välttämättä ole SAL:n hyväksymismerkintää. Näissä tauluissa pitää olla vähintään kansainvälisen liiton hyväksymismerkintä. Kilpailujärjestäjä voi myös valmistuttaa kilpailua varten tauluja. Nämä tulee hyväksyttää kilpailuvaliokunnassa.

SAL:n nettisivuilla on luettelo ennätyskelpoisten taulujen valmistajista.

Muissa kilpailuissa voidaan järjestäjän harkinnan mukaan käyttää myös muita kuin ennätyskelpoisia tauluja ja taululaitteita.

Liitteessä L.11 on kuvattu ennätyskelpoisten taulujen hyväksymismenettely.

4.6 Tulospalvelu

4.6.1 Tulospalvelu kilpailun aikana

4.6.1.1 Tulospalvelu kilpailupaikalla

Kilpailupaikalla on oltava selvästi näkyvä, hyvin otsikoitu virallinen ilmoitustaulu, jossa julkaistaan mahdolliset välitulokset, alustavat lopputulokset ja viralliset tulosluettelot sekä vastalauseiden päättymis-

ajat. Tämä taulu voi kokonaan tai osittain olla elektroninen.

Ampumapaikalla pitää olla lajisääntöjen mukainen ampujan tuloksen muodostamista seuraava tulostaulu. Tämä taulu voi myös olla elektroninen.

4.6.1.2 Ulkoinen tulospalvelu

Mikäli tuloksia ei voida reaaliaikaisesti julkaista internetissä tulee mahdollisuuksien mukaan kilpailujen aikana julkaista välituloksia, joko liiton tai järjestäjän internet-sivuilla. Mikäli kilpailu on useampipäiväinen, tulee tiedotusvälineille toimittaa päiväkohtaisia tuloksia mediamuodossa (katso 4.6.3.2).

4.6.2 Tulospalvelu kilpailun jälkeen

Viralliset kilpailutulokset on toimitettava SAL:n toimistoon viimeistään kilpailun päättymisen jälkeisenä ensimmäisenä arkipäivänä sekä PDF- että mediamuodossa. Lisäksi tulokset on julkaistava liiton internet-sivuilla PDF-muodossa. Tulokset voidaan lisäksi julkaista järjestäjän internet-sivuilla tai postittaa kilpailuun osallistuneille seuroille kirjeitse tai sähköisesti.

Alue- tai lajijaoston myöntämien kilpailujen tulokset tulee myös toimittaa alue- tai lajijaoston kilpailupäällikölle.

Tämän lisäksi on noudatettava liiton kulloinkin voimassaolevia tarkempia ohjeita tulosten toimittamisesta liittoon, sen tilastonpitäjälle sekä tiedotusvälineille. Ohje löytyy liiton internetsivuilta.

4.6.3 Tuloluettelo

4.6.3.1 Virallisen tuloluettelon muoto

Virallisen tuloluettelosta tulee ilmetä ainakin:

a) Kilpailukohtaiset tiedot:

- kilpailun nimi
- kilpailun pitokunta
- kilpailun järjestäjä
- kilpailun ajankohta

b) Lajikohtaiset tiedot

- laji
- laukausmäärä

c) Sarjakohtaiset tiedot lajeittain

(kts. 5.1, 5.2 ja 5.3)

d) Kilpailijakohtaiset tiedot kilpasarjoittain paremmuusjärjestyksessä.

- kilpailijan numero, mikäli käytetään
- nimi,
- seura,
- tulos laukaussarjoittain/kierroksittain
- lopputulos,
- mahdolliset pudotusammunnat,

- sijoitus sekä
 - mahdolliset huomautukset.
- e) Joukkuekohtaiset tiedot kilpasarjoittain paremmuusjärjestyksessä.
- sija,
 - joukkeen nimi
 - joukkeenjäsenten nimet,
 - seura,
 - tulos laukaussarjoittain/kierroksittain
 - lopputulos sekä
 - mahdolliset huomautukset.

Tulosluettelo voi myös sisältää muuta relevanttia tietoa. Tulosluettelon pitää noudattaa kunkin lajiryhmän kansainvälisen liiton käytäntöä siinä missä tämä on mahdollista.

Virallinen tulosluettelo laaditaan PDF-muotoon siten, että samaan tiedostoon koostetaan kaikkien kilpailulajien ja sarjojen tulokset.

4.6.3.2 Tulosluettelo mediamuodossa

Tuloksia tulee toimittaa tiedotusvälineille tekstitiedostoina (ei PDF). Tiedotusvälineille toimitettavien tulosluetteloiden tarkempi sisältö ja muoto selviää erillisestä ohjeesta, joka löytyy liiton internet-sivuilta.

5 SARJAJAKO

5.1 Sarjajaan soveltaminen

5.1.1 Tämän sääntökohdan sarjajako koskee SM-kilpailujen sekä ennätyskelpoisten kilpailujen sarjajakoa.

5.1.2 Muissa kilpailuissa voidaan noudattaa myös taitotasoon perustuvaa sarjajakoa.

Taitotasoon perustuvasta sarjajaosta antaa ohjeet kilpailuvaliokunta ja lajijaosto.

Käytettävästä sarjajaosta on ilmoitettava kilpailukutsussa.

5.1.3 Paikallisen tason kilpailuissa käytetään seuran päättämää sarjajakoa.

5.1.4 Lasten (alle 14-v.) sarjajaosta ja kilpailun teknisestä suorittamisesta on määrätty erillisissä tukiammunnan säännöissä.

5.1.5 Tukiammunnalla tarkoitetaan kivääri- ja pistoolilajien lasten sarjoja.

5.2 Henkilökohtaisen kilpailun sarjajako

5.2.1 ISSF:n lajeissa, pl. haulikko, käytettävä sarjajako on:

M kaikki miehet ja pojat ikään katsomatta

- N kaikki naiset ja tytöt ikään katsomatta
- M20 kalenterivuonna enintään 20 täyttävä poika
- N20 kalenterivuonna enintään 20 täyttävä tyttö
- M18 kalenterivuonna enintään 18 täyttävä poika
- N18 kalenterivuonna enintään 18 täyttävä tyttö
- M16 kalenterivuonna enintään 16 täyttävä poika
- N16 kalenterivuonna enintään 16 täyttävä tyttö
- Y14 kalenterivuonna enintään 14 täyttävä poika tai tyttö (vain liikkuva maali)
- M50 kalenterivuonna vähintään 50 täyttävä mies
- N50 kalenterivuonna vähintään 50 täyttävä nainen
- M60 kalenterivuonna vähintään 60 täyttävä mies
- N60 kalenterivuonna vähintään 60 täyttävä nainen
- Y70 kalenterivuonna vähintään 70 täyttävä mies tai nainen
- Y75 kalenterivuonna vähintään 75 täyttävä mies tai nainen.
- Y80 kalenterivuonna vähintään 80 täyttävä mies tai nainen (vain liikkuva maali).

5.2.2 Haulikkolajeissa, pl. sportinglajit, on sarjajako Y15, Y17, M20, M, N20, N, Y50, Y60 ja Y70.

Y15 kalenterivuonna enintään 15 vuotta täyttävä poika tai tyttö.

Y17 kalenterivuonna enintään 17 vuotta täyttävä poika tai tyttö.

Y50 kalenterivuonna vähintään 50 täyttävä mies tai nainen.

Y60 kalenterivuonna vähintään 60 täyttävä mies tai nainen.

Muut sarjat kohdan 5.2.1 mukaisin määritelmien.

5.2.2.1 Haulikkolajien finaalikilpailut

Niissä haulikkolajeissa, joissa sääntöjen mukaan ammutaan finaali:

- a) määräytyvät luokkavoittajat kussakin luokassa Y15, Y17 ja M20, peruskilpailun mukaan. Muissa sarjoissa voittajat määräytyvät finaalien jälkeen.
- b) ammutaan SM-, AM- ja ennätyskelpoissa kilpailuissa juniorisarjoissa M20, Y17 ja Y15 yksi yhteinen juniorifinaali. Yhdistettyyn juniorifinaaliin pääsevät kuusi parasta ampujaa sarjasta riippumatta.

SM-kilpailuissa yhdistettyyn finaaliin voi valikoitua, vaikka henkilökohtaisel-

la sarjalla ei olisikaan SM-arvoa (kts 7.2.3).

- c) koostuu ikämiessarjojen (Y50, Y60 ja Y70) finaali 25 kiekon kierroksesta (15 kaksoiskiekkoa kaksoistapissa), jonka tulos lisätään peruskilpailun tulokseen lopputuloksen saamiseksi.

5.2.2.2 Liikuntavammaisten haulikkolajeissa, ml. sporting, sarjajako on avoin (LV1), istuen (LV2) ja seisten (LV3). Sarjat on tarkemmin määritely liitteessä 10.

Liikuntavammaisten haulikkolajeissa ei ammuta finaaaleja.

5.2.3 Sporting-lajien sarjajako on Y, N, Y17, Y20, Y55 ja Y65.

Y Yleiskilpailu. Kaikki urheilijat ikään tai sukupuoleen katsomatta osallistuvat yleiskilpailuun. Tämän lisäksi urheilija voi tuloksellaan osallistua myös enintään yhteen ikänsä tai sukupuolensa mukaiseen sarjaan.

Y17 kalenterivuonna enintään 17 vuotta täyttävä poika tai tyttö.

Y20 kalenterivuonna enintään 20 vuotta täyttävä poika tai tyttö.

Y55 kalenterivuonna vähintään 55 vuotta täyttävä mies tai nainen.

Y65 kalenterivuonna vähintään 65 vuotta täyttävä mies tai nainen.

N kaikki naiset ja tytöt ikään katsomatta.

Se joka on oikeutettu osallistumaan ikänsä tai sukupuolensa mukaiseen sarjaan on ilmoittautuessaan kilpailuihin ilmoitettava mihin sarjaan hän haluaa osallistua.

5.2.4 Siluettiammunnan sarjajako on:

Y kaikki kilpailijat ikään ja sukupuoleen katsomatta

Y17 kalenterivuonna enintään 17 täyttävä poika tai tyttö

5.2.5 Mustaruutiammunnan sarjajako on:

Y kaikki kilpailijat ikään ja sukupuoleen katsomatta

Y20 kalenterivuonna enintään 20 täyttävä poika tai tyttö

N kaikki naiset ja tytöt ikään katsomatta

Y60 kalenterivuonna vähintään 60 täyttävä mies tai nainen

5.2.6 Kasa-ammunnan sarjajako on:

Y kaikki kilpailijat ikään ja sukupuoleen katsomatta

5.2.7 Practical-ammunnan sarjajako on:

Y (Yleiskilpailu) kaikki kilpailijat ikään ja sukupuoleen katsomatta

N (Lady) kaikki naiset ja tytöt ikään katsomatta

- Y17 (Junior) poika tai tyttö, joka on alle 18 vuotta kilpailun ensimmäisenä päivänä
- Y51 (Senior) mies tai nainen, joka on yli 50 vuotta kilpailun ensimmäisenä päivänä
- Y61 (Supersenior) mies tai nainen, joka on yli 60 vuotta kilpailun ensimmäisenä päivänä

Superseniorilla on aina oikeus halutesaan osallistua oman sarjansa sijaan seniorisarjaan. Mikäli supersenioreita ei ole riittävän monta, voi kilpailun järjestäjä yhdistää superseniorisarjan seniorisarjaan (kts. IPSC-sääntöjen osio 6.3 ja liite A2).

5.3

Joukkuekilpailun sarjajako

5.3.1

Joukkuekilpailujen sarjajako on (poikkeuksena kohdat 5.3.3 - 5.3.6): Y, N, Y50, N50, Y20, N20, Y18, N18, Y16 ja N16.

Ennakkoon ilmoitetun joukkueen muodostaa ennen joukkueen ensimmäisen ampujan suoritusta nimetyt kolme ampujaa, jotka täyttävät muut ko. kilpailussa joukkueelle asetut vaatimukset. Joukkuetulos on kilpailijoiden ampuma yhteistulos. Joukkueen kaikkien kolmen jäsenen on saattava hyväksytty tulos jotta joukkuetulos voidaan hyväksyä (tulos tai tulos merkinnällä DNF). Jos joukkueen jäsen tulee hylätyksi (DSQ) hylätään myös joukkueen tulos.

- 5.3.2** Järjestäjällä on oikeus hyväksyä joukkuekilpailuun jälki-ilmoittautuneita joukkueita (kts. 1.4.7.1).
- 5.3.3** Mustaruutikilpailuissa järjestetään joukkuekilpailu vain Y-sarjassa.
- 5.3.4** Haulikkokilpailuissa, pl. sporting, joukkuekilpailun sarjajako on Y20, M, N ja Y50. Sportinglajien joukkuekilpailun sarjajako on Y20, Y, N ja Y55.
- 5.3.5** Siluettikilpailuissa joukkuekilpailun sarjajako on sama kuin lajin henkilökohtaisessa kilpailussa. Joukkueeseen kuuluu kolme kilpailijaa.
- 5.3.6** Practical-kilpailuissa joukkuekilpailu voidaan kilpailun järjestäjän valinnan mukaan järjestää kaikissa divisioonissa ja sarjoissa (kts. IPSC-sääntöjen osio 6.3 ja liite A2).

5.4 Sarjojen yhdistäminen

- 5.4.1** Pois lukien SM- ja aluemestaruuskilpailut järjestäjällä on oikeus yhdistää sarjoja henkilökohtaisessa kilpailussa, mikäli johonkin kilpailukutsussa mainittuun sarjaan ilmoittautuu vähemmän kuin neljä kilpailijaa. Pois lukien SM- ja alueelliset mestaruuskilpailut järjestäjällä on oikeus olla järjestämättä joukkuekilpailua mikäli sarjaan on ilmoittautunut vähemmän kuin neljä joukkuetta.

- 5.4.2** Veteraanisarjat yhdistetään ikäluokkaa nuorempaan sarjaan, ei kuitenkaan nuorempaan kuin M50, Y50 tai N50.
- 5.4.3** Nuorten sarjat yhdistetään ikäluokkaa vanhempaan sarjaan ei kuitenkaan M- ja N-sarjaan.
- 5.4.4** Tukisarjoja ei voida yhdistää vapaalta ammuttaviin sarjoihin.
- 5.4.5** Sarja, joka yhdistetään toiseen pidetään peruutettuna (katso 3.4). Ampujalla on, mikäli hän ei halua osallistua yhdistetyn sarjan kilpailuun, oikeus peruttaa osallistumisensa ilmoittamalla tästä järjestäjälle. Tällöin ampujalla on oikeus saada osallistumismaksunsa takaisin.

5.5 Finaalien ampuminen ISSF:n lajeissa

Niissä kiväärin ja pistoolin lajeissa, joissa SM-taulukoiden 1A ja 1B kohdalla on merkitty ammuttavaksi finaali on SM-kilpailuissa aina ammuttava ISSF:n sääntöjen mukainen finaali.

Muissa ennätyskelpoisissa kilpailuissa kilpailun järjestäjä voi päättää ammutaanko finaalit vai ei. Kilpailuanomuksessa, kilpailukutsussa ja kilpailuohjeissa on mainittava ammutaanko finaaleja vai ei ja jos ammutaan niin missä sarjoissa ja minkä muotoisena.

Haulikon ennätyskelpoisissa kilpailuissa finaalit järjestetään SM-tilaukukun 3 mukaisesti (katso sääntö 5.2.2.1).

6 KILPAILIJAA KOSKEVAT MÄÄRÄYKSET

6.1 Kilpailukelpoisuus ja osallistumisoikeus

6.1.1 Kansallisen tason kilpailutoimintaan ovat oikeutettuja osallistumaan liiton jäsenseurat ja seurojen liittoon ilmoittamat jäsenet.

6.1.2 Kilpailijalla tulee olla voimassa oleva edustusseuransa/seurojensa nimissä oleva lisenssi, joka on vaadittaessa esitettävä kilpailupaikalla järjestäjälle.

6.1.3 Järjestäjä on velvollinen järjestämään kilpailuissa lisenssien tarkastuksen niiden ampujien osalta, joiden lisenssiä ei voida tarkistaa liiton kilpailujärjestelmässä.

6.1.4 Paikallisen tason kilpailutoiminnassa (1.3.1.3) ei tarvita lisenssiä. Seura voi kuitenkin edellyttää järjestämissään tapahtumissa osallistujilta lisenssin tai vastaavan vakuutusturvan.

6.1.5 Ennätyskelpoisissa kilpailuissa ISSF:n lajeissa, mukaan lukien tuki- ja liikuntavammaisten sarjat saa kilpailija samana päivänä osallistua samassa lajissa vain

yhteen sarjaan, aluemestaruuskilpailuissa mahdollisuuksien mukaan kahteen sarjaan.

- 6.1.6** Siluettikilpailuissa kilpailija voi osallistua lajeittain vain yhteen sarjaan. Practical- ja Sportingkilpailuissa kilpailija osallistuu aina yleiskilpailuun. Tämän lisäksi hän voi osallistua ikänsä ja sukupuolensa mukaan korkeintaan yhteen sarjaan (practicalin osalta kts. IPSC-säännöt osio 6.3 ja liite A2).
- 6.1.7** Järjestämisluvan myöntäjä tai kilpailun järjestäjä voi kilpailuteknisistä syistä rajoittaa osallistumista kilpailuun. Rajoituksista ja mahdollisista karsinnoista on ilmoitettava kilpailukutsussa.
- 6.1.8** Suomen mestaruuskilpailujen osalta rajoituksista ja karsinnoista on säädetty kohdassa 7.3 ja 7.4.
- Rajoitusten ja karsintojen toimeenpanosta päättää kilpailuvaliokunta.
- 6.1.9** Alueen mestaruuskilpailujen osalta rajoituksista ja karsinnoista päättää aluejaosto.
- 6.1.10** SAL:n jäsenseuroihin kuuluvilla liikuntavammaisilla urheiluampujilla on osallistumisoikeus kaikkiin SAL:n kilpailuihin niillä osallistumisrajoituksilla ja kelpoisuusvaatimuksilla kun on kohdissa 6.1.2 - 6.1.9.

Kiväärin ja pistoolin vammattomien sarjoihin voi osallistua ainoastaan vammaluokkaan SH1 luokiteltu ampuja, joka ampuu ilman tukea. Tarkemmat ohjeet sääntöpoikkeuksineen löytyvät lajisääntökirjoista.

Muiden lajien osalta noudatetaan liikuntavammaisten osallistumisessa vammattomien sarjoihin kunkin lajin normaaleja kilpailusääntöjä.

6.2 Edustusoikeus

6.2.1 Ampuja saa edustaa asuinpaikastaan riippumatta mitä tahansa liiton seuraa, jonka jäsen hän on.

6.2.2 Saman kalenterivuoden aikana ampuja voi edustaa lajiryhmittäin vain yhtä SAL:n seuraa. Edustus määräytyy sen mukaan, mitä seuraa ampuja kalenterivuoden aikana ensimmäisen kerran edustaa.

6.2.3 Huippu- ja edustusampujan on ilmoitettava seuran vaihdosta liiton toimistoon ennen kuin edustaa ensimmäisen kerran uutta seuraa.

6.2.4 Kahta tai useampaa seuraa eri lajiryhmissä edustavan ampujan on ilmoitettava liiton toimistoon seurat joita eri lajiryhmissä edustaa.

- 6.2.5** Kohdat 6.2.1 – 6.2.3 eivät estä ampujaa kuulumasta jäsenenä useampaan seuraan ja osallistumasta näiden seurojen järjestämiin paikallisen tason kilpailuihin.
- 6.2.6** Mikäli seura kesken kilpailukauden lakautetaan voi kilpailuvaliokunta hakemuksesta myöntää kilpailijalle oikeuden edustaa loppukauden toista seuraa, jonka jäsen hän on. Tämä ei koske tapausta, jossa seura eroaa tai erotetaan liitosta.

6.3 Joukkueiden muodostaminen

- 6.3.1** Seurajoukkueille tarkoitettuun kilpailuun osallistuvan joukkueen jäsenten tulee olla saman SAL:n jäsenseuran edustuskelpoisia jäseniä.
- 6.3.2** Henkilökohtaisen kilpailun yhteydessä käytävään joukkuekilpailuun joukkueet ilmoitetaan ennakkoon ja nimetään, joko ennakkoon tai kilpailupaikalla, henkilökohtaiseen kilpailuun osallistuvista ampujista. Nimeäminen on tehtävä ennen kuin ensimmäinen joukkueenjäsen aloittaa kilpailunsa. Seurajoukkueiden määrää ei sarjoittain ole rajoitettu.
- Seurajoukkueiden niminä käytetään seuran lyhennettä sekä juoksevaa numerointia, joko sarjoittain tai lajeittain.

Eräluetteloita laadittaessa on henkilökohtainen kilpailu määräävä. Eräjaot tehdään sen perusteella.

6.3.3

Joukkueet voidaan muodostaa seuraavasti edellyttäen, että kilpailijat samana päivänä ampuvat saman laukausmäärän:

a) Kivääri, pistooli, liikkuva maali:

Joukkuesarja	Henkilökohtaiset sarjat
Y	M, M20, M18, M16, M50, M60, Y70, Y75, Y80* N, N20, N18 N16, N50, N60
N	N, N20, N18, N16, N50, N60
Y20	M20, M18, M16, N20, N18, N16
N20	N20, N18, N16
Y18	M18, M16, N18, N16
N18	N18, N16
Y16	M16, N16
N16	N16
Y50	M50, M60, Y70, Y75, Y80*, N50, N60
N50	N50, N60

* = vain liikkuva maali

b) Haulikko (pl. sporting-lajit)

Joukkuesarja	Henkilökohtaiset sarjat
Y	M, M20, Y17, Y15, Y50, Y60, Y70, N, N20
N	N, N20
Y20	M20, Y17, Y15, N20
N20	N20
Y50	Y50, Y60, Y70

c) Sporting-lajit

Joukkuesarja	Henkilökohtaiset sarjat
Y	Y, Y20, Y17, Y55, Y65, N
N	N,
Y20	Y20, Y17
Y55	Y55, Y65

- d) Tukisarjoissa joukkueet muodostetaan TUKIAMMUNNAN SÄÄNNÖT JA KULTAHIPPUKILPAILUT-ohjeen sekä liiton nuorisovaliokunnan ohjeiden mukaisesti.
- e) Liikuntavammaisten joukkuekilpailuisa joukkue muodostetaan lajin, ikäsarjan ja vammaluokan mukaan. Liikuntavammaisten joukkuekilpailu käydään aina henkilökohtaisen kilpailun yhteydessä. Ikämiesten joukkue muodostetaan kohdan 1 mukaisesti vammaluokittain.

6.3.4 Järjestettäessä erillisiä joukkue-SM-kilpailuja joukkueet muodostetaan sääntökohtien 6.3.1 - 6.3.3 mukaisesti kuitenkin siten, ettei vaatimusta henkilökohtaisen kilpailuun osallistumisesta (6.3.2) eikä henkilökohtaisen sarjan laukausmääristä (6.3.3) oteta huomioon. (Selvennys: esim. nainen voi osallistua erillisessä joukkue-SM-kilpailussa Y-sarjaan)

Järjestettäessä erillisiä joukkuekilpailuja (pl. erilliset joukkue-SM-kilpailut), voidaan käyttää myös muita järjestämisluvan myöntäjän hyväksymiä joukkuekilpailusääntöjä. Säännöt ja ohjeet on julkaistava kilpailukutsun yhteydessä.

7 SUOMEN MESTARUUSKILPAILUJA KOSKEVAT ERITYISMÄÄRÄYKSET

7.1 SM-kilpailujen järjestäminen

7.1.1 Liittohallitus myöntää SM-kilpailujen järjestämisoikeuden kohdan 3.2.2. mukaisesti.

7.1.2 SM-kilpailujen ajankohdat pyritään määrittelemään kansainvälisen kilpailukalenterin mukaisesti siten, että huippu- ja edustusampujilla on mahdollisuus osallistua SM-kilpailuihin. ISSF:n lajien SM-kilpailujen ajankohdat päättää liittohallitus kilpailuvaliokunnan esityksen perusteella.

Ei-ISSF-lajien SM-kilpailujen ajankohdat päättää kyseinen lajijaosto.

7.1.3 Suomen Mestaruuskilpailu on kansallinen arvokilpailu, jonka järjestämisestä voidaan laatia liiton ja järjestäjän välillä erillinen järjestämissopimus. Sopimus noudattaa SM- ja arvokilpailujen järjestämisohjetta (liite 1).

7.1.4 SM-kilpailujen erityismääräyksiä ja ohjeita voidaan soveltuvien osin käyttää ennätyskelpoisissa ja sitä vastaavissa kilpailuissa sekä alueen mestaruuskilpailuissa.

7.2 SM-kilpailujen lajit, sarjat, aikataulu ja palkinnot

7.2.1 SM-kilpailujen lajit ja sarjat

SM-kilpailujen lajit ja sarjat ovat henkilökohtaisen kilpailun osalta esitetty taulukoissa 1 – 8. SM-kilpailuissa henkilökohtaisen kilpailun yhteydessä ammutuissa joukkuekilpailuissa käytettävä sarjajako: katso kohdat 6.3.1 – 6.3.3.

Kunkin lajin suoritustavasta, ampumajasta ja koelaukausmäärästä on voimassa mitä SAL:n näissä yleissäännöissä ja eri ampumalajien säännöissä on määrätty.

Taulukko 1A: Kiväärilajit

	Laji / sarjat	M	M20	M18	M16	M50 M60 Y70-75
1	300 m kivääri	3x40	3x40			3x20 ¹
2	300 m kivääri m	60	60			40 ¹
3	300 m vakiokivääri	3x20	3x20			3x20 ²
4	300 m vakiokivääri m		40			40 ²
5	50 m kivääri	3x40F	3x40F	3x20	3x20	3x20
6	50 m kivääri m	60F	60F	60	40	60
7	10 m ilmakivääri	60F	60F	60	40	40
8	10 m ilmakiv. asento	3x20	3x20	3x20	3x20	3x20
9	10 m ilmakivääri m	60 ³	60 ³	60 ³	40 ³	60 ³

	Laji / sarjat	N	N20	N18	N16	N50 N60
1	300 m kivääri	3x20				3x20 ¹
2	300 m kivääri m	60				40 ¹
3	300 m vakiokivääri					
4	300 m vakiokivääri m					
5	50 m kivääri	3x20F	3x20F	3x20	3x20	3x20
6	50 m kivääri m	60	60	60	40	60
7	10 m ilmakivääri	40F	40F	40	40	40
8	10 m ilmakiv. asento	3x20	3x20	3x20	3x20	3x20
9	10 m ilmakivääri m	60 ³	60 ³	60 ³	40 ³	60 ³

Huom.: F = Sarjassa ammutaan finaali.

^{1,2} Voidaan ampua yhdistelmäkilpailuna 40+20+20 ls.

³ Laji ammutaan SM-kilpailuissa desimaalipistein EST-tauluihin

Taulukko 1B: Pistoolilajit

	Laji / sarjat	M	M20	M18	M16	M50 M60 Y70-75
1	50 m pistooli	60F	60F	60		60
2	25 m isopistooli	60				60
3	25 m (urheilu)pistooli	60	60	60	40	
4	25 m pienoispistooli					60
5	25 m vakiopistooli	60	60	60		60
6	25 m olympiapistooli	60F	60F	60		60
7	10 m ilmaolympiapist.	60F	60F	60	60	60
8	10 m ilmapistooli	60F	60F	60	40	40

	Laji / sarjat	N	N20	N18	N16	N50 N60
1	50 m pistooli	60				60
2	25 m isopistooli					
3	25 m (urheilu)pistooli	60F	60F	60	40	60
4	25 m pienoispistooli					
5	25 m vakiopistooli	60	60	60		60
6	25 m olympiapistooli	60	60			60
7	10 m ilmaolympiapist.	60	60	60	60	60
8	10 m ilmapistooli	40F	40F	40	40	40

Huom. F = Sarjassa ammutaan finaali.

Taulukko 1C: Tukiammunnan sarjajako

Sarja	Laukaukset	Ampumaaika min*	Koe- taulut	Ampumase- asento	Tukimalli
10 m ilmakivääri					
8 IT	20	15+20	4	Istuen	Kiinteä
10 IT	20	15+20	4	Istuen, rintakehä ja liipaiseva käsi kokonaisuudessaan irti pöydästä	Kiinteä
12 VT	20	15+30	4	Pysty	Vastapainotu- tuki max 1500 g
12 HT	20	15+20	4	Istuen	Hihnatuki
14 VT	30	15+40	4	Pysty	Vastapainotu- ki max. 750 g
14 HT	30	15+30	4	Istuen	Hihnatuki
11-14 A	20	15+20	4	Istuen kuten 10 IT-sarjassa	Kiinteä
10 m ilmapistooli					
8 IT	20	15+20	4	Istuen, kyynär- päät pöydällä	Kiinteä
10 IT	20	15+20	4	Istuen, kädet suorana, ilman kontaktia pöytään	Kiinteä
12 VT	20	15+30	4	Pysty, ote yh- dellä kädellä	Vastapainotu- ki, max 600 g
14 VT	30	15+40	4	Pysty, ote yh- dellä kädellä	Vastapainotu- ki, max 300 g

11-14 A	20	15+20	4	Istuen kuten 10 IT-sarjassa	Kiinteä
50 m kivääri					
10 T	20	15+20	4	Makuu	Kiinteä tuki
12 T	20	15+20	4	Makuu	Kiinteä ja/tai hihnatuki
14 T	30	15+30	4	Makuu	Kiinteä ja/tai hihnatuki
25 m pistooli					
12 T	4x5 ls	5 min/sarja	1x5 ls	Istuen/seisten, ote yhdellä kädellä	3-pistetuki
14 VT	Tark- kuus- osio 3x5 ls Pikaosio 3x5 ls	Tarkkuus- osio: 5 min/ sarja Pikaosio 3/7 sek./sarja	1x5 ls 1x5 ls	Seisten, ote yhdellä kädellä	Vastapaino- tuki max 300 g

*Jokaisessa lajissa (pl. 25 m pistooli) on 15 min valmistautumis- ja koelaukausaika.

Tytöt ja pojat ampuvat ikäluokittain samassa sarjassa.

Kilpailukausi käsittää aikavälin 1.1.-31.12. Ampuja saa ko. kilpailukauden aikana täyttää enintään sarjan mukaisen maksimi-ian.

Kultahippukisojen/Kultahippufinaalin henkilökohtaisissa sarjoissa jokainen ampuja saa osallistua vain yhteen sarjaan. Ampuja voi osallistua sekä kivääri- että pistoolikilpailuun. Kultahippufinaalissa ampuja ei saa osallistua sekä vastapainotukisarjaan että hihnatukisarjaan.

Sarja 11-14 A on tarkoitettu 11-14 vuotiaille ensimmäistä kautta kilpaileville.

Kts. tarkemmin tukiammunnan omasta sääntökirjasta.

Taulukko 1D: Liikuntavammaisten kivääri- ja pistoolilajit

Laji	Ika	Sarjat	Is.
Kivääri			
R1, 10 m ilmakiv. pysty	SH1	M, M20	60
R2, 10 m ilmakiv. pysty	SH1	N, N20, N50, N60, M50, M60, Y70-Y75	40
R3, 10 m ilmakiv. makuu	SH1	Y, Y20, Y50-Y75	60
R3, 10 m ilmakiv. makuu	SH1/2	Y16	30*
R4, 10 m ilmakiv. pysty	SH2	Y, Y20	60
R4, 10 m ilmakiv. pysty	SH2	Y50-Y75	40
R5, 10 m ilmakiv. makuu	SH2	Y, Y20	60
R5, 10 m ilmakiv. makuu	SH2	Y50-Y75	40
R6, 50 m kivääri makuu	SH1	Y, Y20, Y50-Y75	60
R6, 50 m kivääri makuu	SH1/2	Y16	30*
R7, 50 m kivääri asentokilp	SH1	M, M20	3x40
R8, 50 m kivääri asentokilp	SH1	N, N20, N50, N60, M50, M60, Y70-Y75	3x20
R9, 50 m kivääri makuu	SH2	Y, Y20, Y50-Y75	60
Pistooli			
P1, 10 m ilmapistooli	SH1	M, M20	60
P2, 10 m ilmapistooli	SH1	N, N20, N50, N60, M50, M60, Y70-Y75	40
P3, 25 m (urheilu)pistooli	SH1	Y, Y20, Y50-Y75	60
P4, 50 m pistooli (vapaap.)	SH1	Y, Y50-Y75	60
P6, 25 m vakiopistooli	SH1	Y, Y50-Y75	60

R1 ja R2 pidetään samana lajina, vastaavasti R7 ja R8 sekä P1 ja P2 pidetään samana lajina. Katso 6.1.5.

* Luokat SH1 ja SH2 yhdessä, kiinteän tuen käyttö on sallittu.

Taulukko 2: Liikkuvan maalin lajit

	Lajit/Sarjat	M	M20 M18 M16	Y14	M50, M60, Y70, Y75, Y80
1.	50 m nj	30+30	30+30	20*	20+20
2.	50 m sj	40	40		40
3.	100 m hirvi kertal.	40x1	40x1	20x1	40x1
4.	100 m hirvi paril.	20x2			20x2
5.	10 m nj	30+30M	30+30M**	20*	20+20
6.	10 m sj	40	40		40
7.	Putoavat taulut	20+20	20+20		20+20

	Lajit/Sarjat	N	N50, N60	N20, N18 N16
1.	50 m nj	30+30	20+20	30+30
2.	50 m sj	40	40	40
3.	100 m hirvi kertal.	40x1	40x1	40x1
4.	100 m hirvi paril.			
5.	10 m nj	20+20M	20+20	20+20M**
6.	10 m sj	40	40	40
7.	Putoavat taulut	20+20	20+20	20+20

M = Lajissa ammutaan mitaliottelu (Medal Match).

* = vain hitaat juoksut

** = vain M20- ja N20-sarja

Taulukko 3: Haulikkolajit

	Lajit/Sarjat	M	M20 Y17 Y15	N, N20	Y50 Y60 Y70
1.	Skeet	125F	125F ¹	75F	125F
2.	Trap	125F	125F ¹	75F	125F
3.	Automaattitrap	100	100	100	100
4.	Kansallinen trap	100	100	100	100
5.	Kansallinen skeet	100	100	100	100
6.	Kaksoistrap	150F	150F ¹	120F	120F
		Y (yksi miespuolinen ja yksi naispuolinen urheilija)			
7.	Trap parikilpailu	ISSF:n kulloinkin voimassa oleva kiekkomäärä			
8.	Skeet parikilpailu	ISSF:n kulloinkin voimassa oleva kiekkomäärä			

F = Finaali.

- 1) Sarjoissa M20, Y17 ja Y15 yksi yhteinen juniorifinaali. Sarjojen M20, Y17 ja Y15 Suomen mestarit ratkaistaan peruskilpailun tulosten perusteella

Taulukko 4A: Sporting-lajit

Lajit/Sarjat	Y, N, Y17, Y20, Y55, Y65
Englantilainen sporting*	75-200
Kansainvälinen sporting* (FITASC)	75-200
Compak-sporting	75-200

* SM-kilpailut voidaan järjestää joko Englantilaisessa sportin-gissa tai kansainvälisessä sportingissa tai molemmissa.

Taulukko 4B: Liikuntavammaisten haulikkolajit

Lajit/Sarjat	Avoin LV1	Istuena LV2	Seisten LV3
1. Skeet	125	125	125
2. Trap	125	125	125
3. Autom.trap	100	100	100
4. Kansall.trap	100	100	100
5. Kansall.skeet	100	100	100
6. Kaksoistrap	120	120	120
7. Sporting*	Yhden päivän kiekot		
8. Compak*	Yhden päivän kiekot		

Liikuntavammaiset eivät ammu finaaleja

* kts. huomautus taulukosta 4A.

Taulukko 5 Siluettilajit

1	Big Bore Pistol (BBP):	Y, Y17	
1.1	Revolver (BBPR)	40, 60 tai 80 ls	
1.2	Production (BBPP)	40, 60 tai 80 ls	
1.3	Standing (BBPS)	40, 60 tai 80 ls	
1.4	Unlimited (BBPU)	40, 60 tai 80 ls	
1.5	Yhteistulos (BBP Agg)	Yhteistulos lajeista 1.1 ... 1.4	
	Ampumamatkat	Kana 50 m Kalkkuna 150 m	Sika 100 m Pässi 200 m
2	Small Bore Pistol (SBP):	Y, Y17	
2.1	Revolver (SBPR)	40, 60 tai 80 ls	
2.2	Production (SBPP)	40, 60 tai 80 ls	
2.3	Standing (SBPS)	40, 60 tai 80 ls	
2.4	Unlimited (SBPU)	40, 60 tai 80 ls	
2.5	Yhteistulos (SBP Agg)	Yhteistulos lajeista 2.1 ... 4.4	
	Ampumamatkat	Kana 25 m Kalkkuna 75 m	Sika 50 m Pässi 100 m

3	Field Pistol (FP):	Y, Y17
3.1	Production (FPP)	40, 60 tai 80 ls
3.2	Prod. Any Sights (FPPAS)	40, 60 tai 80 ls
3.3	Yhteistulos (FP Agg)	Yhteistulos lajeista 3.1 ja 3.2
	Ampumamatkat:	Kana 25 m Sika 50 m Kalkkuna 75 m Pässe 100 m
4	Big Bore Rifle (BBR):	Y, Y17
4.1	Silhouette (BBRS)	40, 60 tai 80 ls
4.2	Hunting (BBRH)	40, 60 tai 80 ls
4.3	Yhteistulos (BBR Agg)	Yhteistulos lajeista 4.1 ja 4.2
	Ampumamatkat:	Kana 200 m Sika 300 m Kalkkuna 385 m Pässe 500 m
5	Small Bore Rifle (SBR):	Y, Y17
5.1	Silhouette (SBRS)	40, 60 tai 80 ls
5.2	Light (SBRL)	40, 60 tai 80 ls
5.3	Yhteistulos (SBR Agg)	Yhteistulos lajeista 5.1 ja 5.2
	Ampumamatkat:	Kana 40 m Sika 60 m Kalkkuna 77 m Pässe 100 m
6	Standing (S)	Yhteistulos lajeista 1.3, 2.3, 3.1, 3.2 (BBPS, SBPS, FPP ja FPPAS)
7	Ilma-aseet:	Y, Y17
7.1	Vakiopistooli seisten (APP)	40, 60 tai 80 ls
	Ampumamatkat:	Kana 10 m Sika 12 m Kalkkuna 15 m Pässe 18 m
7.2	Vakiokivääri (ARP)	40, 60 tai 80 ls
	Ampumamatkat:	Kana 18 m Sika 25 m Kalkkuna 33 m Pässe 41 m
8.	.22 kiväärit avotähtäimin	Y, Y17 (vapaavalintaisia lajeja)
8.1	Silhouette, Open Sights	40, 60 tai 80 ls
8.2	Light, Open Sights	40, 60 tai 80 ls
8.3	Yhteistulos, avotähtäimin	Yhteistulos lajeista 8.1 ja 8.2
8.4	Yhteistulos kaikk .22 kiv.	Yht.tulos lajeista 5..1, 5.2, 8.1, 8.2
	Ampumamatkat	Kana 25 m Sika 50 m Kalkkuna 75 m Pässe 100 m

Taulukko 6: Mustaruutilajit

Lajit/Sarjat	Y	Y20	N	Y60
1. MIQUELET Rihlaton piilukkomusketti, 50 m pysty	13			13
2. MAXIMILIAN Rihlattu piilukkokivääri, 100 m makuu	13			
3. MINIE kal yli 13,5 mm Sotilas nallilukkokivääri, 100 m makuu	13			
4. WHITWORTH Vapaa nallilukkokivääri, 100 m makuu	13			
5. COMINAZZO Rihlaton piilukkopistooli, 25 m pysty	13			
6. KUCHENREUTER Nallilukkopistooli, 25 m pysty	13			13
7. COLT Alkuperäinen nallilukko- revolveri 25 m	13			13
8. VALKYRIE Vapaa nallilukkokivääri, 100 m makuu			13	
12. MARIETTE Replika nallilukkorevolveri, 25 m pysty	13	13	13	13

Lajit/Sarjat	Y	Y20	N	Y60
14. TANEGASHIMA Rihlaton lunttulukkokivääri, 50 m pysty	13			
15. VETTERLI Vapaa kivääri, 50 m pysty	13	13	13	13
16. HIZADAI Rihlaton lunttulukkokivääri, 50 m polvi	13			
21. MANTON Piilukkohaulikko	25			
22. LORENZONI Nallilukkohaulikko	25			
23. DONALD MALSON Sama nallilukkorevolveri jota kilp. käytt. lajissa Mariette tai Colt, 50 m pysty	13			
28. TANZUTSU Rihlaton lunttulukkopistooli, 25 m pysty	13			
36. PENNSYLVANIA Vapaa piilukkokivääri, 50 m pysty	13			
37. LAMARMORA sotilaskäyttöön tarkoitettu nallikukkokivääri 50 m pysty	13			
38. REMINGTON Laskennallinen revolverilaji Yhteistulos lajeista 7 tai 12 ja lajista 23.	13+13			

Lajit/Sarjat	Y	Y20	N	Y60
90. REMINGTON RIFLE Alkuperäinen takaaladattava mustaruutikivääri, avotähtäimin, 100 m makuu	13			
91. REMINGTON MATCH Takaaladattava mustaruutikivääri diopteritähtäimin, 100 m makuu	13			
93. SMITH&WESSON Takaaladattava mustaruuti-revolveri, 25 m pysty	13			

Taulukko 7: Practical-lajit

SM-kilpailun on täytettävä IPSC:n “Level III” kilpailutason määräykset (kts IPSC-sääntöjen liite A1).

Lajit (A, B, C...) ja divisioonat (1, 2, 3...)	
A Pistooli 1 Open 2 Standard 3 Classic 4 Production 5 Revolver	B Kivääri 1 Semi Auto Open 2 Semi Auto Standard 3 Manual Action Open 4 Manual Action Standard 5 Manual Action Standard 10
C Haulikko 1 Open 2 Modified 3 Standard 4 Standard Manual	D Action Air 1 Open 2 Standard 3 Classic 4 Production
E Mini Rifle 1 Open 2 Standard	F Tournament Yhdistelmäkilpailu, jossa samassa kilpailussa ammutaan eri lajien (A, B, C) asemia.
G Grand Tournament Yhdistelmäkilpailu, joka koostuu kahdesta tai kolmesta eri lajin (A, B tai C) kilpailusta	H Liiga Useammasta yhden lajin kilpailuista koostuva yhdistelmäkilpailu
Luokat:	Yleiskilpailu (Y) Lady (N) Junior (Y17) Senior (Y51) Superseniör (Y61)

Kts IPSC-sääntöjen osio 6.1 ja liite D

Taulukko 8: Kasa-ammuntalajit

Ampumalaji	Matka (m)	Laukukset sarjat x kpl	Kiv max. paino (g)
Heavy Varmint (HV)	100	5 x 5	6122
Heavy Varmint	200	5 x 5	6122
Heavy Varmint	300	5 x 5	6122
Light Varmint (LV)	100	5 x 5	4762
Light Varmint	200	5 x 5	4762
Unlimited (UL)	100	5 x 10	Vapaa
Unlimited	100	3 x 10	Vapaa
Unlimited	200	5 x 10	Vapaa
Unlimited	200	3 x 10	Vapaa
Unlimited	300	3 x 10	Vapaa
Unlimited	300	5 x 5	Vapaa
Unlimited	600	3 x 10	Vapaa
Unlimited aggregate	100 + 200	5 x 10 + 5 x 10	Vapaa
Unlimited aggregate	100 + 200	3 x 10 + 3 x 10	Vapaa
Unlimited aggregate	100 + 200	5 x 10 + 3 x 10	Vapaa
Unlimited aggregate	100 + 200 + 300	5 x 10 + 3 x 10 + 5 x 5	Vapaa
Unlimited aggregate	300 + 600	3 x 10 + 3 x 10	Vapaa
Heavy Varmint aggregate	100+200	5 x 5 + 5 x 5	6122
Light Varmint aggregate	100 +200	5 x 5 + 5 x 5	4762
Heavy & light varmint aggregate	100+200+ 100+200	5 x 5 + 5 x 5 + 5 x 5 + 5 x 5	6122 / 4672

Ampumalaji	Matka (m)	Laukaukset sarjat x kpl	Kiv max. paino (g)
Small Bore Rifle (RF) (.22 RF)	50	3 x 10	Vapaa
Small Bore Rifle (.22 RF)	100	3 x 10	Vapaa
Pienoiskivääri vapaa luokka	25	3 x 25	Vapaa
Pienoiskivääri vapaa luokka	50	3 x 25	Vapaa
ERABSF:n kansainvälinen Sporter	25	3 x 25	3855
ERABSF:n kansainvälinen Sporter	50	3 x 25	3855
ERABSF:n kevyen luokan pienoiskivääri	25	3 x 25	4762
ERABSF:n kevyen luokan pienoiskivääri	50	3 x 25	4762
ERABSF:n raskaan luokan pienoiskivääri	25	3 x 25	6804
ERABSF:n raskaan luokan pienoiskivääri	50	3 x 25	6804
ERABSF:n kevyen luokan ilmakivääri	25	3 x 25	4762
ERABSF:n raskaan luokan ilmakivääri	25	3 x 25	6802

7.2.2 SM-kilpailujen aikataulu

Kilpailujen järjestäjän on hyväksyttävä kilpailun aikataulu kilpailun teknisellä asiantuntijalla.

7.2.2.1 Kilpailujen aikataulu on julkaistava eräluettelossa ja kilpailuohjeissa. Myös finaalin alkamisaika on mainittava eräluettelossa ja kilpailuohjeissa.

7.2.3 Sarjan SM-arvo

Henkilökohtaisessa kilpailussa, pl. liikuntavammaisten sarjat, on sarjalla SM-arvo ainoastaan jos siihen osallistuu vähintään kolme ampujaa.

Joukkuekilpailu järjestetään ja sillä on SM-arvo ainoastaan jos sarjan joukkuekilpailuun osallistuu juniorisarjoissa vähintään yksi joukkue ja muissa sarjoissa kaksi joukkuetta.

Osallistumisella tarkoitetaan tässä yhteydessä kilpailusuorituksen aloittamista.

Yksi tai kaksi osallistujaa henkilökohtaisessa kilpailussa ei oikeuta sarjan peruuttamiseen. Sarja ammutaan, mutta siinä ei jaeta SM-mitalia eikä mestaruusmerkkiä. Sijoitukset eivät myöskään oikeuta Pohjolan Malja-pisteisiin. Tulos on kuitenkin enätyskelpoinen. Poikkeuksen muodostaa

mustaruuti, jossa lajia/sarjaa ei järjestetä jos osallistujia on liian vähän.

Ampujalla, jonka sarjalle ei ole SM-arvoa, tai jonka sarjaa ei järjestetä (mustaruuti) on halutessaan oikeus siirtyä ampumaan sellaiseen sarjaan, jolla on SM-arvo. Tämä edellyttää, että hänellä muutenkin olisi oikeus osallistua kyseiseen sarjaan (kts. 7.3.1).

Tulos sarjassa, jolla ei ole SM-arvoa voidaan kuitenkin huomioida joukkuekilpailussa (kts. 6.3.3.1-5.)

7.2.4 Kilpailuohjelman on annettava kilpailijoille ja joukkueille lajeittain ja sarjoittain mahdollisimman samankaltaiset olot kilpailun suorittamiseen.

7.2.5 Palkinnot

7.2.5.1 Suomen Mestareille M-, Y- ja N-sarjoissa jaetaan mestaruusmerkit ja muiden sarjojen voittajille sarjansa Suomen mestari-merkki, sekä kolmelle parhaalle palkintomitalit. Joukkuekilpailuissa jaetaan palkintomitalit kolmelle parhaalle joukkueelle, paitsi

1) practicalin joukkuekilpailussa, missä jaetaan mitali vain parhaalle joukkueelle.

2) siluetissa, missä suositellaan palkittavaksi myös luokkavoittajat.

7.2.5.2 Viralliset palkintomitalit tilataan liiton toimiston antamien ohjeiden mukaisesti. Palkintomitaleihin tulee kaivertaa laji, sarja, vuosiluku ja paikkakunta.

7.2.5.3 SM-kilpailuissa kilpaillaan Suomen mestari-arvonimestä. SM-kilpailuissa ei jaeta kunnia-palkintoja.

Muistopalkinnot tulee hankkia niihin sarjoihin, joilla ei osallistujien vähyyden vuoksi ole SM-arvoa (kts. 7.2.3).

7.3 SM-kilpailuun osallistuminen

7.3.1 Suomen Mestaruuskilpailuihin on oikeutettu osallistumaan jokainen ampuja, joka

- 1) täyttää yleiset osallistumis- ja edustus-oikeudet (kohta 2.1.4),
- 2) on kilpailuvaliokunnan tai ei-ISSF-lajien ollessa kyseessä lajijaoston määrittämien mahdollisten karsintojen kautta saanut osallistumisoikeuden tai on SM-kilpailujen henkilökohtaisessa kilpailuissa kyseisessä lajissa ja sarjassa sijoittunut kolmen parhaan joukkoon välittömästi edeltävänä vuonna.
- 3) Sarjoihin Y15, M16, N16, Y17, M18, N18, M20, Y20, N20, M, Y, N, M50, Y50 ja N50 (sportingissa Y17, Y20,

Y, Y55 ja N) osallistuva on suorittanut kyseisessä lajiryhmässä vähintään SAL:n 2-luokan tuomarikortin, joka on kilpailun ajankohtana voimassa. Kortin viimeinen voimassaolopäivä on merkitty korttiin. Tuomarikortiksi hyväksytään myös kyseisen lajiryhmän kansainvälinen tuomarikortti sekä ulkomaalaisen kotimaassaan suorittama, voimassaoleva kyseisen lajiryhmän tuomarikortti. Haulikossa hyväksytään myös ISSF:n ratatuomarikortti (shotgun referee licence). Liikuntavammaisten sarjoihin osallistuvilta ei vaadita tuomarikorttia. Tuomarikortin suorittamisesta on ohje liitteessä L.5.

- 7.3.2** Karsintamenettelystä on ilmoitettava viimeistään kuukausi ennen ensimmäisen karsintakilpailun ilmoittautumisen umpeutumista, jotta ampujilla on tasapuoliset mahdollisuudet saavuttaa osallistumisoikeus. Mikäli karsintakilpailu käydään osana SM-kilpailua on karsinnasta ilmoitettava viimeistään kilpailukutsussa.

7.4 SM-joukkuekilpailuun osallistuminen

- 7.4.1** Joukkuekilpailuun ilmoitetun joukkueen jokaisen jäsenen on täytettävä henkilökohtaisen kilpailun osallistumisoikeutta koskevat kohdat, sekä yleisesti joukkueen

muodostamiselle asetetut vaatimukset (kohta 6.3).

- 7.4.1.1** Erillisessä joukkue-SM-kilpailussa Y50- ja N50-sarjan joukkueeseen osallistuvalla ampujalla, joka henkilökohtaisessa kilpailussa saisi osallistua M60-, N60-, Y70- tai Y75-sarjaan ei vaadita tuomarikorttia. Muissa sarjoissa vaaditaan tuomarikortti iästä riippumatta.
- 7.4.2** Joukkuemestaruuksista voidaan kilpailla karsintakilpailussa, jossa samalla karsi-taan osallistujat peruskilpailuun.
- 7.4.3** Mikäli joukkuekilpailussa on enemmän kuin yksi erä, on eräluetteloita laaditta-essa kuitenkin henkilökohtainen kilpailu määräävä. Eräjaot tehdään sen perus-teella.

8 TOIMINTA SÄÄNTÖRIKKOMUKSISSA

8.1 Vastalauseen ja vetoimuksen tekemi-nen

- 8.1.1** Todettuaan sääntöjä rikutun tai epäilles-sään niin tapahtuneen ovat toimitsijat, huoltajat ja kilpailijat velvollisia ilmoitta-maan asiasta välittömästi kilpailun johdol-le tai jurylle.
- 8.1.2** Lajisäännöissä on säädetty vastalau-seista ja vetoimuksista kilpailuteknisten

rikkomusten suhteen. Vastalause- ja vetoomusmaksuissa noudatetaan kuitenkin KY:n määräyksiä.

8.1.3 Mikäli todettu tai epäilty sääntörikkomus koskee Kilpailutoiminnan Yleissääntöjä on vastalause jätettävä kirjallisesti kilpailutoimistoon viimeistään 30 minuuttia kilpailun viimeisen erän päättymisen jälkeen. Vastalauseen käsittelee normaalin käytännön mukaan kilpailun jury.

Mikäli juryn päätöksestä halutaan vedota, toimitetaan vetoamus kirjallisesti kilpailutoimistoon viimeistään 30 minuutin kuluttua juryn päätöksen julkistamisesta. Vetoamuksen käsittelee kilpailun vetoamusjury. Niissä kilpailuissa, jossa ei ole vetoamusjuryä toimitetaan vetoamus vetoomusmaksuineen kilpailun johdon toimesta kolmen vuorokauden sisällä kilpailuvaliokunnalle, joka käsittelee asian seuraavassa kokouksessaan.

8.1.4 Kirjallisen vastalauseen jättämisen yhteydessä on maksettava vastalausemaksu 25 euroa. Maksu palautetaan, mikäli vastalause hyväksytään.

8.1.5 Mikäli vetoamus tehdään juryn päätöstä vastaan vetoamusjurylle tai liiton kilpailuvaliokunnalle on vetoomusmaksu 50 euroa. Maksut palautetaan, mikäli vastalause hyväksytään.

- 8.1.6** Hylättyjen vastalauseiden ja vetoomusten maksut jäävät järjestäjälle. Mikäli vetoomus käsitellään kilpailuvaliokunnassa vetoomusmaksu jää liitolle.

8.2 Vastalauseen käsittely

- 8.2.1** Kilpailunjohtoon, TA:n tai juryn on epäillessään sääntörikkomuksen tapahtuneen tai saatuaan suullisen tai kirjallisen vastalauseen, kuultava rikkomuksen ja ilmoituksen osapuolia sekä muita, jotka voivat valaista asioiden kulkua.

- 8.2.2** Juryn on ratkaistava kirjalliset vastalauheet mahdollisimman lyhyessä ajassa. Päätös vastalauseesta on tehtävä kirjallisena ja se on päiväyksellä ja kellonajalla varustettuna julkaistava viralliselle ilmoitustaululle. Kopiot kaikista vastalauseista ja päätöksistä on toimitettava tiedoksi järjestämisluvan myöntäjälle (liittohallituksen osalta kilpailuvaliokunnalle).

9 ENNÄTYKSET

9.1 Kansallisen kilpailutoiminnan ennätykset

- 9.1.1** Kilpailuvaliokunta, laji- ja aluejaostot pitävät tässä sääntöluvussa määrättyllä tavalla yllä seuraavia ennätystilastoja:

- Suomen ennätykset

- Suomen maajoukkue-ennätykset
- Alueelliset ennätykset

9.1.2 Seuran ennätysten määrittämisestä, hyväksymisestä ja kirjaamisesta sekä seuran ennätysten tilastoista vastaavat seurat.

9.1.3 Practical-, Sporting-, ja putoavan taulun lajeissa ei kirjata ennätyksiä.

9.2 Suomen ennätysten kirjaaminen

9.2.1 Suomen ennätykset kirjataan Suomen Mestaruuskilpailuissa ammuttavissa lajeissa ja sarjoissa (katso taulukot 1, 2, 3, 5, 6, 8) henkilökohtaisina ennätyksinä (SE) ja seurajoukkueiden ennätyksinä (SJE) seuraavasti (poikkeukset kohdassa 9.2.3 - 9.2.5):

SE (SJE)	Suomen ennätys (M tai Y-sarjan lajeissa ja laukausmäärillä) sarjasta riippumatta
SE (SJE) N	naisten Suomen ennätys (N-sarjan lajeissa ja laukausmäärillä) sarjasta riippumatta
SE M20	poikien Suomen ennätys sarjassa M20
SE Y20	nuorten Suomen ennätys sarjassa Y20 (mustaruuti)

SJE Y20	nuorten Suomen joukkueennätys sarjassa Y20
SE (SJE) N20	tyttöjen Suomen ennätys sarjassa N20
SE M18	poikien Suomen ennätys sarjassa M80
SJE Y18	nuorten Suomen joukkueennätys sarjassa Y18
SE (SJE) N18	tyttöjen Suomen ennätys sarjassa N18
SE M16	poikien Suomen ennätys sarjassa M16
SJE Y16	nuorten Suomen joukkueennätys sarjassa Y16
SE (SJE) N16	tyttöjen Suomen ennätys sarjassa N16
SE Y14	nuorten Suomen ennätys sarjassa Y14 (vain liikkuva maali)
SE Y17	nuorten Suomen ennätys sarjassa Y17 (haulikko, siluetti)
SE Y15	nuorten Suomen ennätys sarjassa Y15 (haulikko)
SE M50	Suomen ennätys sarjassa M50
SE (SJE) Y50	Suomen ennätys sarjassa Y50

SE (SJE) N50	naisten Suomen ennätys sarjassa N50
SE M60	Suomen ennätys sarjassa M60
SE N60	naisten Suomen ennätys sarjassa N60
SE Y60	Suomen ennätys sarjassa Y60
SE Y70	Suomen ennätys sarjassa Y70
SE Y75	Suomen ennätys sarjassa Y75
SE Y80	Suomen ennätys sarjassa Y80 (vain liikkuva maali)

9.2.1.1 Liikuntavammaisten Suomen ennätykset (SE) kirjataan kaikissa taulukkojen 1D ja 4B lajeissa (pl. sportinglajit), sarjoissa ja vammaisluokissa.

9.2.2 Suomen ennätykseksi (SE) kirjataan peruskilpailun ennätys.

Mikäli M- tai N-sarjan ennätystulos ammutaan ikäkausisarjassa kirjataan ennätys myös kyseisen ikäkausisarjan ennätykseksi.

Niissä lajeissa, jossa voidaan ampua joko kokopistein tai desimaalipistein noteerataan erikseen Suomen ennätykset desimaalein ja kokopistein. Desimaalipistein

ammutut ennätykset merkitään lyhenteellä DSE tai DSJE (esim. DSE M20). Suomen ennätyksiksi desimaalipistein hyväksytään vain elektronisiin tauluihin ammuttuja tuloksia.

Ilmakiväärin makuukilpailuissa noteerataan Suomen ennätykset vain desimaalipistein ammuttuina EST-tauluihin.

Finaalin Suomen ennätyksinä (FSE) kirjataan finaalikilpailun tulos. Niissä haulikkolajeissa, joissa ikämiehet ampuvat finaalin kirjataan finaaliennätykseksi peruskilpailun ja finaalikilpailun yhteistulos.

9.2.2.1 50 m pistoolin kilpailuissa hyväksytään myös Suomessa paperitauluihin ammutun, kilpailuvaliokunnan hyväksymällä mekaanisella tulkkauslaitteella tulkatun finaalin ennätystulos.

9.2.2.2 50 m kiväärin, 10 m ilmakiväärin ja 10 m ilmapistoolin kilpailuissa hyväksytään vain elektronisiin tauluihin ammutut finaalin ennätystulokset.

9.2.3 Siluettiammunnan Suomen ennätykset kirjataan Suomen mestaruuskilpailuissa ammuttavissa lajeissa ja laukausmäärillä sekä yhteistuloskilpailuissa henkilökohtaisina ennätyksinä seuraavasti:

- SE Suomen ennätys Y-sarjan lajeissa ja laukausmäärillä sarjasta riippumatta
- SE Y17 nuorten Suomen ennätys sarjassa Y17

9.2.4

Mustaruutiammunnan Suomen ennätykset kirjataan Suomen mestaruuskilpailuissa ammuttavissa lajeissa ja aseilla henkilökohtaisina (SE) ja seurajoukkueiden (SJE) ennätyksinä seuraavasti:

- SE (SJE) Suomen ennätys Y-sarjan lajeissa ja laukausmäärillä sarjasta riippumatta
- SE N Suomen ennätys N-sarjan lajeissa ja laukausmäärillä
- SE Y20 nuorten Suomen ennätys sarjan Y20 lajeissa ja laukausmäärillä

Ennätykset kirjataan erikseen alkuperäisillä ja replika-aseilla ammutuista luokista, vaikka molemmilla aseilla ammutaan samassa sarjassa.

9.2.5

Kasa-ammunnan Suomen ennätykset kirjataan Suomen mestaruuskilpailuissa ammuttavissa lajeissa ja aseilla henkilökohtaisina ennätyksinä seuraavasti:

- SE Suomen ennätys Y-sarjan lajeissa ja laukausmäärillä sarjasta riippumatta.

9.2.6 Ennätysluetteloon kirjataan uudet hyväksytyt ennätykset ja eri henkilön, tai joukkuekilpailussa eri seuran, hyväksytyt ennätysten sivuamiset.

9.2.7 Uuden lajin, laukausmäärän, kilpailuajan, taulun muutoksen tai sarjan tullessa voimaan kirjataan uudet ennätykset syntymisjärjestyksessä normaalin käytännön mukaan kuitenkin niin, että finaaliennätyksiksi kirjataan ainaoastaan täysillä laukausmäärillä ammuttuja tuloksia.

9.3 Suomen ennätysten hyväksyminen

9.3.1 Suomen ennätykseksi (SE, DSE) voidaan hyväksyä liiton jäsenseuraan kuuluvan kilpa-ampujan saavuttama ennätystulos seuraavissa kilpailuissa silloin kun kilpa-ampuja edustaa Suomea tai liiton jäsenseuraa:

- a) Suomessa järjestetyt ennätyskelpoisiksi hyväksytyt kilpailut
- b) KV-liittojen sääntöjen mukaisesti järjestetyt ulkomaiset Grand Prix -kilpailut (GP)
- c) Suomen mestaruuskilpailut
- d) Maaottelut (MO) ja vastaavat sotilaskilpailut
- e) Maailman- ja Euroopan cupit (MC ja EC)

- f) Pohjoismaiden mestaruuskilpailut (PM) ja vastaavat sotilaskilpailut
- g) Euroopanmestaruuskilpailut (EM) ja vastaavat sotilaskilpailut
- h) Maailmanmestaruuskilpailut (MM) ja vastaavat sotilaskilpailut
- i) Olympialaiset

9.3.2 Seurajoukkueiden Suomen ennätyksiksi voidaan hyväksyä samaa jäsenseuraa edustavien ampujien saavuttama joukkue-ennätystulos kilpailtaessa joukkueena kohdassa 9.3.1 mainituissa kilpailuissa.

9.3.3 Ennätystulos on ammuttava asianomaisen sarjan kilpailussa pl. SE ja SE N, joiksi noteerataan korkein tulos sarjasta riippumatta.

9.3.3.1 Haulikon yhdistetyn juniorifinaalin finaalin Suomen ennätykset

Finaalin Suomen ennätykset, jotka ammutaan haulikon yhdistetyssä juniorifinaalissa noteerataan ennätyksentekijän peruskilpailun mukaisessa sarjassa M20, Y17 tai Y15.

9.3.4 Esityksen Suomen ennätyksen hyväksymisestä tekee

- a) ennätyskelpoisissa kilpailuissa, SM-kilpailuissa sekä kansainvälisissä Suomessa järjestetyissä kilpailuissa järjes-

täjä (kilpailun johtaja) yhdessä kilpailun TA:n kanssa. Esitys on toimitettava liiton toimistolle 7 vrk:n kuluessa kilpailun päättymisestä.

b) kansainvälisissä ulkomailla järjestettävissä kilpailuissa Suomea edustavan joukkueen johtaja. Esitys on toimitettava liiton toimistolle 7 vrk:n kuluessa joukkueen johtajan paluusta Suomeen.

9.3.5 Suomen ennätykset hyväksyy liiton kilpailuvaliokunta. Liittohallitus vahvistaa ennätykset.

9.3.6 Poikkeuksen kohtiin 9.3.4 ja 9.3.5 muodostavat kasa-ammunta-, mustaruuti- ja siluettilajien Suomen ennätykset, jotka hyväksyy ja vahvistaa ao. lajijaosto, joka myös vastaa lajin ennätysluettelon pitämisestä. Ko. lajeissa järjestäjä lähettää ennätysilmoituksen lajijaoston puheenjohtajalle 7 vrk:n kuluessa ennätyksen ampumisesta.

9.3.7 Suomen ennätysten tilastoinnista vastaa liiton toimisto (pl. kohdassa 9.3.6 mainitut lajit). Liiton toimisto lähettää kirjatusta Suomen ennätyksistä kunniakirjan asianomaisille kilpailijoille sekä seurajoukkueennätyksistä myös seuralle.

9.4 Suomen maajoukkue-ennätysten (MJE) kirjaaminen

9.4.1 Maajoukkue-ennätyksiä kirjataan kivääri-, pistooli-, haulikko-, liikkuvan maalin ja mustaruudin lajeissa.

9.4.2 Maajoukkue-ennätykset kirjataan kansainvälisissä kilpailuissa ammuttavissa lajeissa seuraavasti:

MJE miehet, joukkueessa 3 sääntöjen mukaan nimettyä ampujaa

MJE naiset, joukkueessa 3 sääntöjen mukaan nimettyä ampujaa

MJE pojat (M20), joukkueessa 3 sääntöjen mukaan nimettyä ampujaa

MJE tytöt (N20), joukkueessa 3 sääntöjen mukaan nimettyä ampujaa

9.4.3 Maajoukkue-ennätysten luettelon ylläpidosta vastaavat lajijaostot, kukin oman lajinsa osalta.



**SUOMEN AMPUMAUURHEILULIITTO
FINNISH SHOOTING SPORT FEDERATION**

KILPAILUTOIMINNAN YLEISSÄÄNNÖT JA OHJEET

LIITTEET:

- 1 = SM- ja arvokilpailujen järjestämisohteet
- 2 = AM-kilpailujen järjestämisohteet
- 3 = SM- ja AM-kilpailujen pitoajat
- 4 = Teknisen asijantuntijan (TA) toimintaohje
- 5 = Tuomarikoulutusohje
- 6 = Urheilun eettiset suosituksot
- 7 = Presidentin kilpailu
- 8 = Kenraalin kilpailu
- 9 = Pohjolan malja-kilpailu
- 10 = Liikuntavammaisten luokitus
- 11 = Taulujen hyväksyttämisohte
- 12 = SAL:n kilpailulajit
- 13 = SAL:n kansalliset ohjeet pukeutumisesta
kilpailujen aikana
- 14 = SAL:n aluejako
- 15 = Lomakkeet

Ohjeet ovat sitovuudeltaan sääntöluontoisia.

Hyväksytty Suomen Ampumaurheiluliiton liittohallituksen
kokouksessa 4.4.2017

LIITE 1

SUOMEN AMPUMAUURHEILULIITON SM- JA ARVOKILPAILUJEN JÄRJESTÄMIS- OHJEET

Nämä ohjeet ovat tarkoitettut noudatettavaksi:

- SM-kilpailuissa haulikko-, kivääri-, pistooli- ja liikkuvan maalin lajeissa
- arvokilpailuissa
- sekä soveltuvin osin muissa SAL:n lajeissa ja kilpailuissa.

L.1.1

JÄRJESTÄMISLUVAN HAKEMINEN

Ennen kuin seura hakee lupaa kilpailujen järjestämiseksi, on sen varmistettava seuraavien edellytysten täytyminen:

- ampumaratojen ja -paikkojen riittävyys
- pätevien toimielinten, tuomareiden ja toimitsijoiden saatavuus
- kilpailijoiden majoitus- ja muu huolto-mahdollisuus
- kilpailun vaatiman infrastruktuurin riittävyys.

Järjestämisluvasta ja -lupamaksuista on säädetty Kilpailutoiminnan Yleissääntöjen luvussa 3 "Kilpailun edellytykset".

Järjestämislupahakemus tulee tehdä liiton internet sivuilla olevan kilpailulupajärjestelmän kautta.

L.1.2

JÄRJESTELYVAIHEET

Kilpailun järjestäjän on järjestämislupaa hakiessaan, viimeistään ennen hakemuksen täydennysvaihetta, perustettava järjestelytoimikunta, jonka muodostavat kilpailun johto (KY kohta 1.1.11) sekä järjestäjän tarpeelliseksi katsomat henkilöt.

Järjestävän seuran/seurayhteenliittymän pitää perustaa järjestelytoimikunta niin ajoissa, että toimikunnan jäsenet pääsevät tutustumaan edellisiin vastaaviin kisoihin. Ainakin kilpailun, ammunnan, tulospalvelun sekä kilpailutoimiston johtajan sekä viestintävastaavan tulee päästä tutustumaan yksityiskohtaisesti edellisiin kilpailuihin.

Järjestelytoimikunnan tehtävänä on laatia kirjallinen raportti kilpailun valmisteluista, varsinaisesta kilpailusta sekä kilpailun jälkeän suoritetusta arvioinnista.

Seuraava muistilista on tarkoitettu avuksi, kun tarkistetaan mitä pitää tehdä ja milloin (muistilista toimii myös hyvänä pohjana järjestelyraportin laatimiselle).

L.1.2.1 5-4 VUOTTA ENNEN KILPAILUJA

- Järjestämisvalmiuksien arviointi.
- Perehtyminen kilpailusääntöihin.
- Alustavan järjestämisluvan haku
- Alustava järjestämislupa myönnetään

L.1.2.1 3-2 VUOTTA ENNEN KILPAILUA:

- Järjestämisvalmiuksien päivittäminen.
- Perehtyminen kilpailusääntöihin.
- Järjestelytoimikunnan nimeäminen.
- Järjestelysuunnitelman laatiminen.
- Pelastus- ja turvallisuusohjelman laatiminen/päivittäminen.
- Järjestelykoneiston suunnittelu:
 - Henkilöstön alustava nimeäminen vastuullisiin tehtäviin.
 - Pätevien toimihenkilöiden kartoitus.
 - Tarvittavan koulutuksen järjestäminen.
 - Kilpailun TA:n esittäminen lähialueen ylituomareista.

L.1.2.2 2-1 VUOTTA ENNEN KILPAILUA:

- Järjestämisluvan täydentäminen (2 v)
- Varsinainen järjestämislupa myönnetään ja TA nimetään.

- Allekirjoitetaan mahdollinen järjestelysopimus SAL:n ja järjestäjän välillä.
- Kilpailun johdon ja tuomariston valinta.
- Kilpailuratojen varaaminen.
- Ilmoitukset viranomaisille.
- Mahdollisten lisärakenteiden tai -laitteiden tarpeen toteaminen ja hankintasuunnittelu.
- Mahdollisten ruokailu- ja majoitustilojen varaaminen.
- Ampumaradan kanttiinitilojen varaaminen.
- Talousarvion laatiminen.
- Tulospalveluohjelmiston hankkiminen tai päivittäminen
- Tiedotustoiminnan suunnittelu.
- Yhteistyökumppaneiden kanssa neuvottelut käyntiin.
- Tutustuminen vastaavaan kilpailutahtumaan.

L.1.2.3

12 - 6 KK ENNEN KILPAILUA:

- Organisaation tarkistaminen, tarvittavien toimielinten ja toimitsijoiden nimeäminen.
- Toimihenkilöiden täydennyskoulutus ja harjoittelu.

- Tulospalveluhenkilöstön kouluttaminen käytettävään järjestelmään.
- Tarvittavan teknisen kaluston hankinta tai varaaminen ja mahdollinen käyttökoulutus.
- Lopullisen kilpailuohjelman ja aikataulun laatiminen (tarkistaminen) → TA hyväksyy.
- Kilpailukutsun laatiminen → TA hyväksyy.

L.1.2.4

6-3 KUUKAUTTA ENNEN KILPAILUA:

- TA:n vierailu.
- Kilpailuaikataulun tarkistus.
- Talousarvion tarkistus.
- Käsiohjelman kokoaminen.
- Palkintomitalien ja mestaruusmerkkien tilaaminen.
- Asetarkastustarrojen hankinta.
- Tulkkien ja varustetarkastuksessa tarvittavien mittareiden varaaminen.
- Tulospalveluohjelman testaaminen.
- Opastuksen suunnittelu.
- Paikoitustilojen järjestely.
- Ampumaratojen kunnon tarkistus ja tarvittava viimeistely.
- Taulu- yms materiaalin tarkistus.

- Kilpailukutsun julkaiseminen internetissä ja Urheiluampujassa.
- Kilpailujen lääkärin tai lääkintähenkilöstön varaaminen.
- Viimeistelytalkoiden suunnittelu.

L.1.2.5

VIIME HETKEN VALMISTELUT 5-2 VIKKOA ENNEN KILPAILUA:

- Toimihenkilöiden osallistumisen, sääntötuntemuksen tarkastaminen sekä tarvittavan lisäkoulutuksen ja harjoittelun järjestäminen.
- Ratalaitteiden tarkastaminen käytännön harjoituksella.
- Turvallisuustekijöiden erityistarkastus (=kaikkeen mahdolliseen valmistautuminen).
- Kutsuvieraiden ohjelman suunnittelu ja kutsuminen.
- Tulosten tiedotus kilpailupaikalla, tulostaulun järjestäminen ja toiminnan suunnittelu yksityiskohdittain.
- Tulospalvelu lehdistölle, radiolle ja TV:lle.
- KilpailukanSLian sijoitus ja toiminnan suunnittelu.
- Dopingtestaustilan suunnittelu.
- Yhteysvälineiden tarkistaminen.

- Mitalien ja mestaruusmerkkien varmistaminen.
- Kilpailutoimiston toimintavalmiuden ja kaluston riittävyyden ja toiminnan tarkistaminen.
- Ilmoittautumisten vastaanotto.
- Eräluetteloiden laadinta.
- Käsiohjelman viimeistely: kilpailujen aikataulu, eräjaot, tiedot ampumaradoista ajo-ohjeineen, kilpailijoiden huoltoon liittyvät asiat, kilpailutoimiston antamat järjestelyyn liittyvät erityisohjeet yms.
- Tulokorttien laatiminen ja kilpailutaulujen merkintä.
- Eräluettelon lähettäminen.

L.1.2.6

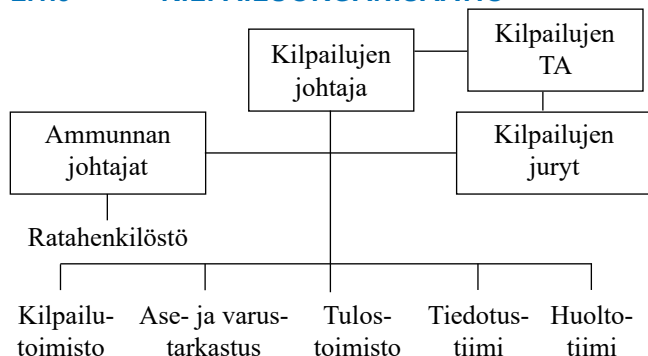
VALMIUDEN TARKISTUS NOIN 7-3 VUOROKAULTA ENNEN KILPAILUA:

- Kilpailtavien lajien voimassa olevat ennätykset todetaan.
- Kaikki tekniset laitteet ja välineet tarkastetaan ja koekäytetään.
- Varajärjestelmät ja suunnitelmat tarkastetaan.

Järjestetään talkoot kaiken mahdollisen valmistamiseksi ennakoon sekä kilpailupaikan saamiseksi viihtyisäksi suoritus-

paikaksi niin kilpailijoille, kutsuvieraille, tiedotusvälineille kuin järjestäjille.

L.1.3 KILPAILUORGANISAATIO



L.1.4 TILAT JA ALUEET SEKÄ KALUSTO

L.1.4.1 Ampumaratojen suositusvaatimukset

10 m radat:	50 ampumapaikkaa, liikkuva maali: 6 rataa.
25 m radat:	50 ampumapaikkaa
50 m radat:	50 ampumapaikkaa liikkuva maali 2 rataa.
100 m radat:	hirvi 2 rataa.
300 m radat:	40 ampumapaikkaa.
Haulikkoradat:	skeet 3-5 rataa, trap, automaattitrap, kaksoistrap 3 rataa, kansallinen trap 3-5 rataa ja kansallinen skeet 3-5 rataa.

Niissä luotilajeissa, joissa ammutaan finaali, suositellaan erillisen finaalin käyttöä.

- L.1.4.2 Kilpailijoiden vastaanotto** järjestetään siten, että tilaa on runsaasti huomioiden etenkin ensimmäisten erien ilmoittautumisiin kuuluva joukkueiden nimeäminen. Ase- ja varustetarkastus sijoitetaan mahdollisimman lähelle vastaanottoa.
- L.1.4.3 Kilpailutoimiston sijainti** tulisi olla siten, että siitä on lyhyt etäisyys sekä vastaanottoon että tulospalveluun. Tilatarve on noin 20 neliometriä.
- L.1.4.4 Tulospalvelu** tarvitsee käytännössä kaksi pienehköä (noin 10 neliometriä) tilaa, jotka on eristetty yleisöltä. Toisessa työskentelee tulospalvelun johtaja yhdessä tulossihteerin kanssa. Toisessa tilassa työskentelevät tallentajat ja heillä tulee olla työrauha. Lajia kohden yksi tallennusyksikkö riittää. Käytännössä siis ruutiasekilpailuissa tallennetaan samanaikaisesti kiväärilajeja ja pistoolilajeja eri koneisiin. Haulikko- ja riistamaalilajit hoitavat tallennuksen omilla radoillaan. Viralliset tulokset tulee julkistaa tunnin sisällä kilpailun päättymisestä.
- L.1.4.5. Ensiapu- ja dopingtestaustilat** voivat olla yhteiset. Dopingtestausta varten tar-

vitaan odotustila, jossa on juomia, sekä näytteenottotila, jonka yhteydessä on WC.

L.1.4.6 Lehdistötiloissa on työpöytä ja tuloslokerit kutakin toimittajaa varten, langaton internetyhteys sekä sähköpistokkeita kannettavia tietokoneita varten. Lisäksi lehdistötiloissa on oltava tiedotusvälineiden yhteystiedot, edellisten vastaavien kisojen tulokset, ennätykset, käsiohjelma tai kilpailuohjeet ja aikataulu sekä henkilötietoja ennakkosuosikeista. Kisapaikan yhteystietojen pitää olla myös toimitusten tiedossa.

L.1.4.7 Asesäilytys

Kilpailuissa on mahdollisuuksien mukaan oltava aseille säilytystilat, jonne aseet voidaan jättää odottamaan seuraavan päivän kilpailuja.

L.1.4.8 Kilpailun aikataulu

Kilpailun aikataulun suunnittelusta vastaa kilpailun johtaja yhdessä ammunnan johtajien kanssa. Kilpailun aikataulun hyväksyy kilpailun TA. Kilpailujen aikataulut käsitellään myös arvokilpailun järjestäjille pidettävissä järjestäjäkoulutustilaisuuksissa sekä TA-koulutuksissa.

L.1.5 TOIMIHENKILÖT, PÄTEVYYSVAATI- MUKSET JA TEHTÄVÄT

L.1.5.1 Lajisääntöjen huomiointi

Tämän sääntökirjan SM-kilpailuja koskevien kohtien lisäksi on ISSF:n lajeissa noudatettava ”ISSF:n ampumalajien teknisten sääntöjen (TS)” sekä kunkin lajin sääntöjen määräyksiä ja ohjeita.

L.1.5.2 Vetoamusjury

ISSF:n lajien SM-kilpailuihin pitää aina nimetä vetoamusjury. Myös muiden lajien SM-kilpailuihin pitää nimetä vetoamusjury mikäli kyseisen lajin säännöt tuntevat vetoamusjurn.

Vetoamusjuryyn kuuluu puheenjohtaja ja kaksi jäsentä. Nämä eivät saa olla järjestävän seuran jäseniä.

Puheenjohtajan on oltava kansainvälinen tuomari tai kansallinen ylituomari ja jäsenten vähintään kokeneita I lk:n tuomareita.

Puheenjohtajalla tai jäsenillä ei saa olla kilpailuun kuuluvia muita tehtäviä, mutta he voivat olla kilpailujoukkueiden johtajia tai kilpailijoita.

Vetoamusjurn ei tarvitse olla läsnä kilpailupaikalla mutta jäsenten on oltava tavoitettavissa puhelimitse.

Vetoomusjuryyn kokouksista on tehtävä pöytäkirja.

Mikäli lajin säännöissä ei tunneta vetoomusjuria, eikä sitä siksi ole kilpailuun nimetty, toimii vetoomusjuryinä liiton kilpailuvaliokunta (kts. 8.1.3-8.1.6). Vetoomusjuryyn päätöksistä ei voi valittaa.

Practical-kilpailuissa vetoomusjury nimitään IPSC-sääntöjen mukaan. Level I-II kilpailuissa vetoomusjuryyn nimetään 3 jäsentä ja level III-IV kilpailuissa puheenjohtaja ja 3 jäsentä (kts. IPSC-sääntöjen osio 11.2).

L.1.5.3

Juryt

Juryjen lukumäärä riippuu kilpailujen koosta sekä ratojen sijainnista. Kilpailuissa tulee olla jury jokaiselle radalle. Juryyn kuuluu puheenjohtaja sekä kaksi tai neljä jäsentä. Puheenjohtajan on oltava kansainvälinen tuomari tai kansallinen ylituomari ja jäsenten mieluummin ylituomareita tai vähintään I lk:n tuomareita.

Puheenjohtajalla ei saa olla kilpailuun kuuluvia muita tehtäviä eikä hän voi olla kilpailija (pl. haulikkolajit). Juryyn jäsen voi olla kilpailija, mutta hänellä ei saa olla kilpailuun kuuluvia muita tehtäviä. Juryyn jäsen, joka osallistuu kilpailuun ei voi osallistua omaa kilpailuaan koskevaan päätökseen tekoon. Juryyn kokouksista ja

päätöksistä on tehtävä pöytäkirja. Juryn yleiset tehtävät on lueteltu lajisääntöjen teknisessä osassa.

Tulostarkastusjury nimetään kivääri, pistooli ja riistamaalikirjailuihin (kts vastaavat lajisäännöt).

L.1.5.4 Kilpailujen johtajan

tulee olla organisointikykyinen ja hyvin perehtynyt kilpailujen järjestämiseen ja eri ampumalajeihin. Sen lisäksi hänellä tulee olla KV-, YT- tai I lk:n tuomarikortti. Hän johtaa kilpailuja kokonaisuudessaan vastaten siitä, että kaikki kilpailut suoritetaan ja kaikki toiminta ampumaradalla (-radoilla) tapahtuu kilpailusääntöjen mukaisesti.

Hänen johdollaan toimivat lajien ammunnan johtajat, jotka johtavat rata- ja taulutuomareita sekä toimitsijoita yhteistoiminnassa juryn kanssa.

L.1.5.5 Ammunnan johtajan (haulikossa päätuomari)

tulee olla vähintään kokenut I lk:n tuomari. Haulikossa on pätevä myös ISSF:n kansainvälinen ratatuomari. Hän vastaa, yhteistoiminnassa juryn kanssa siitä, että hänen johtamansa kilpailu käydään sääntöjen mukaisesti.

L.1.5.6 Ammunnan apulaisjohtajan (haulikossa ratatuomarin)

tulee olla vähintään kokenut I lk:n tuomari. Haulikossa on pätevä myös ISSF:n kansainvälinen ratatuomari. Apulaisjohtaja tarvitaan silloin, kun rata on jaettu osiin tai osastoihin niin, ettei ammunnan johtaja voi hallita jokaista radan osaa. Apulaisjohtaja johtaa kilpailua hänelle määrättyllä radan osalla ja toimii koko ajan yhteistoiminnassa juryn kanssa.

L.1.5.7 Taulutarkastajan

tulee olla vähintään II lk:n tuomari, joka on hyvin perehtynyt tulosten määrittämiseen. Hänen tehtävänä on määrittää osuman arvo tai epäselvissä tapauksissa kutsua jury määrittämään se.

L.1.5.8 Ase- ja varustetarkastajien johtajan

tulee olla ase- ja varustetarkastukseen kouliintunut vähintään I luokan tuomari. Hänen tehtävänä on valvoa asetarkastajien toimintaa ja, että aseet ja varusteet ovat sääntöjen mukaiset. Tehtävät on lueteltu lajisäännöissä.

L.1.5.9 EST-toimitsijoiden

tulee olla käytössä olevien elektronisten taululaitteiden hyvin tuntevia toimitsijoita. Heidän tehtävänä on huolehtia taulu-

laitteiden toimivuudesta. Heidän tehtävänä on myös ratkaista kaikki taululaite-ongelmat yhteistyössä juryn ja ammunnan johtajan kanssa. EST-toimitsijoilla ei tarvitse olla tuomaripätevyyttä.

L.1.5.10 Viestintävastaavan

tehtävänä on vastata kilpailun tiedottamisen suunnittelusta ja toteuttamisesta. Viestintävastaavalla ei tarvitse olla tuomaripätevyyttä.

LIITE 2

AM-KILPAILUJEN JÄRJESTELYOHJEET

L.2.1 AM-KILPAILUJEN TOIMEENPANO

L.2.1.1 Yleistä

Aluemestaruuskilpailulla (AM) tarkoitetaan SAL:n alueellisen kokonaisuuden, kuten esim. maakunnan, mestaruuskilpailuja. SAL:n organisaation mukaisesti alueorganisaatio voi hallinnoida yhtä tai useampaa alueellista kokonaisuutta.

L.2.1.1.1 SAL:n alueorganisaatiot toimeenpanevat aluellaan SAL:n aluemestaruuskilpailut vuosittain näiden sääntöjen mukaisesti.

L.2.1.1.2 Ampumalajeittain AM-kilpailujen miesten (M) ja naisten (N) sarjan voittaja nimetään lajin alueen mestariksi ja vastaavasti eri sarjojen voittajat sarjansa alueen mestariksi.

L.2.1.2 AM-kilpailujen pitoajat

Alueiden mestaruuskilpailut pidetään pääsääntöisesti ilma-aseille talvikaudella helmikuun toisena ja ruutiaseille kesäkaudella syyskuun ensimmäisenä viikonvaihteena (katso liite 3).

Edellä mainitusta poikkeavista ajoista päättävät aluejaostot.

L.2.1.3 AM-kilpailujen järjestäjät, hakemukset ja osanottomaksut

L.2.1.3.1 Alueorganisaatio nimeää hakemuksesta AM-kilpailujen järjestäjän tai järjestäjät ja kilpailupaikat sekä vahvistaa kilpailujen aikataulut ja osanottomaksut.

L.2.1.3.2 AM-kilpailujen järjestämistä koskevat hakemukset on jätettävä alueorganisaatiolle kirjallisesti

30.4. mennessä kilpailut ajalle 1.10.–31.3.

30.9. mennessä kilpailut ajalle 1.4.–30.9.

Hakemukset käsitellään hakuajan umpeuttua. Hakemukseen on liitettävä ehdotus kilpailujen aikatauluksi ja osanottomaksuiksi.

L.2.1.4 Kilpailukutsut

L.2.1.4.1 AM-kilpailukutsut on julkaistava alueen internetsivuilla, tai vaihtoehtoisesti lähetettävä kaikille alueen jäsenseuroille postitse tai sähköisesti viimeistään 30 vuorokautta ennen kilpailujen alkua. Kutsut tulisi lisäksi julkaista järjestäjän omilla internetsivuilla.

L.2.1.4.2 Kilpailukutsun tulee sisältää ainakin seuraavat tiedot:

- kilpailujen pitoaika ja -paikka,
- kilpailujen aikataulu,

- osanottomaksut henkilökohtaiseen ja joukkuekilpailuun,
- määräykset ilmoittautumisesta kilpailuun,
- mahdolliset tulosrajavaatimukset ja osanottorajoitukset,
- mahdolliset paikkakuntaa ja kilpailupaikkaa koskevat erityistiedot ja opetusohjeet, sekä
- ilmoitus henkilöstä, joka vastaa tiedusteluun.
- mahdollisesti, missä internetosoitteessa eräluettelo ja tulokset ovat nähtävissä

Kilpailukutsun yhteyteen tulee liittää ilmoittautumislomake.

L.2.1.5 Eräluettelot

L.2.1.5.1 Kilpailujen läpiviemiseksi laaditaan eräluettelot ampumalajeittain huomioiden lajikohtaisten sääntöjen ampumapaikkojen jakoa tai ampumajärjestystä koskevat määräykset.

L.2.1.5.2 Eräluettelot (pois luettuna haulikko) on lähetettävä viimeistään seitsemän päivää ennen kilpailua kaikille niille seuroille, jotka ovat ilmoittautuneet kilpailuihin määräajassa tai vaihtoehtoisesti eräluetteloiden on oltava nähtävillä alueen ja/tai järjestä-

jien internetsivuilla seitsemän päivää ennen kilpailuja.

Eräluetteloiden yhteydessä julkaistaan myös tieto ennakkoon ilmoittautuneista joukkueista (laji, kilpasarja, joukkueen nimi).

L.2.1.6 Tulospalvelu

L.2.1.6.1 Tiedottamista koskevassa sääntökohdassa 4.6 esitetyn lisäksi on muistettava, että

- kilpailun aikana tapahtuvan tulospalvelun lisäksi on järjestäjän päivittäin toimitettava parhaat tulokset paikalliselle lehdistölle mediamuodossa ja että
- järjestäjän on heti kilpailujen päättyttyä mahdollisuuksien mukaan julkaistava täydelliset tulokset PDF-muodossa omilla tai liiton/alueen internetsivuilla, sekä lähetettävä täydelliset tulokset:
 - alueorganisaatiolle ja
 - SAL:n toimistoonyhtenä PDF-tiedostona.

L.2.2 OSALLISTUMISOIKEUS AM-KILPAILUIHIN

L.2.2.1 Henkilökohtainen kilpailu

L.2.2.1.1 Alueen mestaruuskilpailuihin on oikeutettu osallistumaan jokainen alueeseen kuuluvan SAL:n jäsenseuran jäsen, joka täyttää sääntökohdan 6.1 mukaiset yleiset osanottovaatimukset.

L.2.2.1.2 Osallistumisoikeus eri kilpailusarjoihin määräytyy sääntökohdan 5.2 mukaisesti.

L.2.2.1.3 Edellä esitettyjen, osallistumisoikeutta koskevien vaatimusten lisäksi edellytetään, että jäsenseura, jota kilpailija edustaa, on maksanut kyseisen vuoden jäsenmaksunsa alueelle ja SAL:lle.

Ilma-aseiden AM-kilpailujen osalta edellytetään vastaavasti, että edellisen vuoden jäsenmaksu on maksettu.

L.2.2.1.4 Tarpeen vaatiessa on järjestäjällä oikeus rajoittaa kilpailujen osanottajamäärää aluejaoston hyväksymällä tavalla.

L.2.2.2 Joukkuekilpailu

L.2.2.2.1 Jokainen alueeseen kuuluva SAL:n jäsenseura on oikeutettu osallistumaan kilpailuun alueensa joukkuemestaruuksista AM-kilpailuohjelman mukaisissa lajeissa näiden sääntöjen puitteissa.

L.2.2.2.2 Joukkueissa ampuvien on täytettävä ne määräykset, mitä edellä kohdassa L.2.2.1 on sanottu osallistumisoikeudesta henkilökohtaiseen kilpailuun.

L.2.2.2.3 Joukkuekilpailun sarjajakoa ja joukkueen kokoa koskevat sekä muut yleismääräykset on esitetty sääntökohdassa 5.3.

Joukkueiden lukumäärä on vapaa.

L.2.3 **ILMOITTAUTUMINEN AM-KILPAILUUN**

L.2.3.1 **Henkilökohtainen kilpailu**

L.2.3.1.1 Henkilökohtaiseen kilpailuun alueensa mestaruudesta on kilpailijan ilmoitettava järjestäjän ilmoittamalla tavalla. Osallistumismaksut maksetaan järjestäjän antamien ohjeiden mukaisesti.

L.2.3.1.2 Jälki-ilmoittautuneilta, mikäli kilpailun järjestäjä katsoo voivansa ottaa heidät vastaan, voidaan periä osanottomaksu korotettuna (kts 1.4.7.1).

L.2.3.2 **Joukkuekilpailu**

L.2.3.2.1 Alueen joukkuemestaruuskilpailuun aikovan jäsenseuran on ennen ilmoittautumisaikaa umpeutumista ilmoitettava osallistuvien joukkueiden määrä sarjaa kohden. Joukkueisiin osallistuvat ampujat voidaan nimetä, joko ennakkoon tai paikan päällä ennen kilpailujen alkamista. Nimeäminen on tehtävä ennen kuin joukkueen ensimmä-

mäinen jäsen aloittaa kilpailunsa. Osallistumismaksut maksetaan järjestäjän antamien ohjeiden mukaisesti.

L.2.3.2.2 Järjestäjällä on oikeus hyväksyä jälki-ilmoittautuneita joukkueita (kts. 1.4.7.1).

L.2.4 AM-KILPAILUOHJELMA JA PALKINNOT

L.2.4.1 Kilpailulajit

L.2.4.1.1 AM-kilpailujen kilpailulajit laukausmäärineen ovat sarjoittain samat kuin kohdassa 7.2 seuraavin poikkeuksin:

Alueorganisaatio voi rataolosuhteet huomioon ottaen poiketa kilpailulajeista sekä kilpailulajien laukausmääristä.

Finaalit (pl haulikko) ammutaan alueorganisaation harkinnan mukaisesti.

Alueorganisaatio voi päättää mahdollisista lisälajeista.

PT-lajit: (Putoavan taulun lajit) ammutaan alueorganisaation harkinnan mukaisesti.

Haulikkolajit: Skeet, trap, kaksoistrap 75 kiekkoa+finaali kaikissa sarjoissa Y15, Y17, M20, M, N, N20, Y50, Y60 ja Y70. Finaalit kts. 5.2.2.1. Kansallinen trap, automaattitrap ja kansallinen skeet 100 kiekkoa kaikissa sarjoissa Y15, Y17, M20, M, N, N20, Y50, Y60 ja Y70.

Sporting ja kompak-sporting: Kiekko-määrät ovat 50-100 kaikissa sarjoissa Y17, Y20, Y, N, Y55 ja Y65. Kilpailussa voidaan järjestäjien harkinnan mukaan jossakin sarjassa ampua finaali.

Siluettilajit: Aluemestaruuskilpailuja ei ammuta.

Kasa-ammuntalajit: Aluemestaruuskilpailuja ei ammuta.

Practical: Kilpailun on täytettävä IPSC:n "Level II" kilpailutason määräykset (kts. IPSC-sääntöjen liite A1).

L.2.4.1.2 AM-kilpailuissa noudatetaan SAL:n sääntöjä.

L.2.4.2 Kilpailujen aikataulu

2.4.2.1 Kilpailujen järjestäjän on laadittava kilpailua varten aikataulu, jonka alueorganisaatio vahvistaa ISSF-lajien osalta ja ao. lajijaosto muiden lajien osalta ja joka

- antaa kilpailijoille lajeittain ja sarjoittain mahdollisimman samankaltaiset olosuhteet sekä
- antaa kilpailijoille mahdollisuuden osallistua useampaan lajiin.

Aikataulu on julkaistava kilpailukutsussa.

L.2.4.3 Palkinnot

- L.2.4.3.1** Henkilökohtaisessa kilpailussa jaetaan palkintomitalit kolmelle parhaalle ja joukkuekilpailussa vain parhaalle joukkueelle, yksi mitali kullekin joukkueenjäsenelle ja yksi mitali heidän edustamalleen seuralle. Nuorten kilpailuissa jaetaan mitalit kolmelle parhaalle joukkueelle.
- L.2.4.3.2** Alueen mestaruuskilpailuissa jaettaviin mitaleihin merkitään kaivertamalla kilpailulaji, sarja, vuosiluku ja paikkakunta. Viralliset mitalit tilataan alueorganisaation antamien ohjeiden mukaisesti.
- L.2.4.3.3** Alueorganisaatio antaa ohjeet kunniapalkinnoista.

L.2.5 AM-KILPAILUJEN ENNÄTYSKELPOISUUS JA ENNÄTYKSET

L.2.5.1 Ennätyskelpoisuus

- L.2.5.1.1** Alueen mestaruuskilpailut ovat ennätyskelpoiset aluetasolla ja niissä saavutettu ennätystulos voidaan hyväksyä alueen ennätykseksi (AE) ja alueen joukkueennätykseksi (AJE).
- L.2.5.1.2** Alueorganisaatio kilpailujen toimeenpanijana on vastuussa niiden ennätyskelpoisuudesta ja se voi nimetä kilpailuihin teknisen asiantuntijan.

Tekninen asiantuntija on velvollinen huolehtimaan siitä, että järjestäjällä on ennätuskelpoisten kilpailujen toimihenkilöille asetetut vaatimukset täyttävä henkilöstö, joka toimii sääntöjen mukaisesti ja että radat laitteineen ovat sääntöjen mukaiset (katso liite 4, Teknisen asiantuntijan toimintaohje, soveltuvin osin).

L.2.5.1.3 Aluemestaruuskilpailut voidaan anoa myös SE- ja SJE-kelpoiseksi.

L.2.5.2 Alueen ennätykset (AE ja AJE)

L.2.5.2.1 Alueen ennätykset vahvistaa ISSF-lajien osalta alueorganisaatio, joka myös vastaa ennätysluettelon pitämisestä. Muiden lajien osalta ao. lajijaosto vahvistaa ja pitää kirjaa alue-ennätyksistä. Ennätysluetteloon kirjataan uudet vahvistetut alueen ennätykset.

L.2.5.2.2 Alueen ennätykset kirjataan alueen mestaruuskilpailuissa ammuttavissa lajeissa ja laukausmäärillä henkilökohtaisina ennätyksinä (AE) ja joukkue-ennätyksinä (AJE) seuraavissa sarjoissa:

– AE (AJE) = alueen ennätys (M-sarjan lajeissa ja laukausmäärillä) sarjasta riippumatta,

– AE (AJE) N = alueen naisten ennätys (N-sarjan lajeissa)

- ja laukausmäärillä)
sarjasta riippumatta,
- AJE Y20 = alueen nuorten joukkue-ennätys sarjassa Y20,
 - AE M20 = alueen nuorten ennätys sarjassa M20,
 - AE (AJE) N20 = alueen tyttöjen ennätys sarjassa N20,
 - AJE Y18 = alueen nuorten joukkue-ennätys sarjassa Y18,
 - AE M18 = alueen nuorten ennätys sarjassa M18,
 - AE (AJE) N18 = alueen tyttöjen ennätys sarjassa N18,
 - AE M16 = alueen poikien ennätys sarjassa M16,
 - AJE Y16 = alueen nuorten joukkue-ennätys sarjassa Y16,
 - AE (AJE) N16 = alueen tyttöjen ennätys sarjassa N16,
 - AE Y14 = alueen ennätys sarjassa Y14, (vain liikkuva maali)
 - AE M50 = alueen veteraanien ennätys sarjassa M50,
 - AJE Y50 = alueen veteraanien

- joukkue-ennätys sarjassa Y50,
- AE (AJE) N50= alueen naisten ennätys (N-sarjan lajeissa ja laukausmäärillä sarjassa N50,
 - AE M60 = alueen veteraanien ennätys sarjassa M60,
 - AE N60 = alueen naisten ennätys sarjassa N60,
 - AE Y60 = alueen veteraanien ennätys sarjassa Y60,
 - AE Y70 = alueen veteraanien ennätys sarjassa Y70,
 - AE Y75 = alueen veteraanien ennätys sarjassa Y75,
 - AE Y80 = alueen veteraanien ennätys sarjassa Y80 (vain liikkuva maali).

Mustaruutikilpailuissa AE:ksi ja AJE:ksi kirjataan ennätykset säännön 5.2.5 mukaisissa sarjoissa.

Haulikkokilpailuissa AE:ksi ja AJE:ksi kirjataan ennätykset säännön 5.2.2 ja 6.3.3 mukaisissa sarjoissa.

L.2.5.2.3 Kunkin sarjan ennätystulos on ammuttava asianomaisen sarjan kilpailussa pl. AE ja AE N.

L.2.5.2.4 Henkilökohtaiseksi alueen ennätykseksi (AE) voidaan hyväksyä alueen jäsenseuraa edustavan ampujan saavuttama ennätys alueen mestaruuskilpailuissa.

L.2.5.2.5 Joukkueiden alueen ennätykseksi (AJE) voidaan hyväksyä asianomaisen alueen jäsenseuraa edustavien ampuijen saavuttama joukkue-ennätystulos alueen mestaruuskilpailuissa.

L.2.5.3 Niissä lajeissa, joissa aluemestaruuskilpailuissa ohjelman mukaisesti ammutaan finaali kirjataan myös alueen finaaliennätyksiä (FAE).

Niissä lajeissa, joissa voidaan ampua joko kokopistein tai desimaalipistein noteerataan erikseen alueen ennätykset desimaalein ja kokopistein. Desimaalipistein ammutut ennätykset merkitään lyhenteellä DAE tai DAJE (esim DAE M20).

LIITE 3

SM- JA AM-KILPAILUJEN PITOAJAT

L.3.1 SM-kilpailujen pitoajat

SM-kilpailut pidetään vuosittain kilpailukalenterin mukaisesti.

Pyrkimyksenä on järjestää ne ISSF:n kivääri- ja pistoolilajeissa (pl ilma-aseet) pääsääntöisesti elokuussa seuraavasti:

- 1. viikonvaihteessa sarjat M ja N
- 2. viikonvaihteessa sarjat M20, M18, M16, N20, N18, N16 ja
- 3. viikonvaihteessa sarjat M50, M60, Y70, Y75 sekä N50 ja N60.
- 4. viikonvaihte on varattu reserviläisjärjestöjen mestaruuskilpailuja varten.

Juhannuksen jälkeinen viikonvaihte on SFS:n mestaruuskilpailujen perinteinen pitoaika.

Ilma-aseiden SM-kilpailut pyritään järjestämään maaliskuun huhtikuun aikana. Ilmakiiväärin asento- ja makuukilpailun SM sekä ilmaolympiapistoolin SM voidaan järjestää erillisenä kilpailuna omana ajankohtana tai, joko ilma-aseiden SM-kilpailujen tai joukkue-SM-kilpailujen yhteydessä. Maa-

liskuun 2. viikonvaihte on varattu reserviläisjärjestöjen mestaruuskilpailuja varten.

Haulikon, liikkuvan maalin ruutilajien sekä 300 m kiväärilajien SM-kilpailut järjestetään kansainväliseen kilpailukalenteriin sopivana ajankohtana. Heinäkuun viimeinen viikonvaihte on varattu metsästäjien mestaruuskilpailuja varten.

Sporting-, siluetti-, mustaruuti-, practical- ja kasa-ammunnassa SM-kilpailut järjestetään ao lajijaostojen määritteleminä ajankohtina.

L.3.2 SM-karsinnat ilma-aseilla

Mahdolliset SM-karsinnat ilma-aseilla (ik ja ip) ammutaan viimeistään kuukausi ennen SM-kilpailuja.

L.3.3 AM-kilpailujen pitoajat

Alueiden mestaruuskilpailut ilma-aseissa pidetään pääsääntöisesti talvikaudella helmikuun toisena ja ruutiaseissa kesäkaudella syyskuun ensimmäisenä viikonloppuna.

Edellä mainitusta poikkeavista ajoista päättävät ISSF-lajien osalta aluejaostot. ja muiden lajien osalta ao. lajijaosto.

LIITE 4

SAL:N KILPAILUJEN TEKNISEN ASIAANTUNTI- JAN (TA) TOIMINTAOHJE

L.4.1 TA:n NIMEÄMINEN

L.4.1.1 ISSF:n lajit

TA nimetään kaikkiin ennätyskelpoisiin kilpailuihin.

Kilpailun TA:n nimeää liiton kilpailuvaliokunta. TA raportoi järjestelyistä kilpailuvaliokunnalle. TA toimii tehtävässään SAL:n edustajana. SAL maksaa nimeämälleen TA:lle tehtävästä aiheutuneet kulut järjestelysopimuksen sekä SAL:n matkustusohjesäännön mukaisesti. TA voi osallistua kilpailuun, mutta ei voi osallistua omaa kilpailusuoritustaan koskevaan päätöksen tekoon.

Mikäli TA nimetään muuhun kilpailuun, sopivat järjestämisluvan myöntäjä ja kilpailun järjestäjä keskenään TA:n kulujen korvaamisesta. TA raportoi järjestämisluvan myöntäjälle.

L.4.1.2 Ei ISSF:n lajit

TA nimetään kaikkiin ennätyskelpoisiin ja sitä vastaaviin kilpailuihin.

Muissa kuin ISSF:n lajeissa TA:n nimeää lajijaosto. TA raportoi järjestelyistä lajijaoston puheenjohtajalle tai jaoston erikseen nimeämälle kilpailupäällikölle. TA:n kulujen korvaamisesta sovitaan järjestelysopimuksessa.

Practical-kilpailuissa TA:na toimii ratamestari (kts. IPSC-sääntöjen kohta 7.1.5).

L.4.1.3 TA:n estyminen

Mikäli TA estyy hoitamasta tehtäväänsä, tulee hänen ilmoittaa siitä heti Kilpailuvaliokunnan sihteerille sähköpostitse. Jos kyseessä on ei-ISSF:n laji tulee ilmoitus tehdä kyseisen jaoston kilpailutoiminnasta vastaavalle henkilölle. Kilpailuvaliokunta (lajijaosto) nimeää uuden TA:n.

L.4.2 TOIMENPITEET ENNEN KILPAILUA

Saatuasi TA-tehtävän:

- Varmista, että sääntökirjasi ovat ajan tasalla.
- Tutustu ennätyskelpoisten kilpailujen järjestelyohjeisiin ja valmistaudu tarkistamaan niiden toteutussuunnitelma ja toteutusvaiheittain.
- Tarkista kilpailun pelastus- ja turvallisuusohjelma
- Ota yhteys kilpailun johtajaan ja sovi ensimmäisistä toimenpiteistä. Uuden

kilpailupaikan, tai järjestäjän ollessa kyseessä pyri käymään paikalla, muutoin yhteydenotot ennen kilpailua voidaan pääsääntöisesti hoitaa puhelimitse ja sähköpostin välityksellä.

- 1) Ensimmäisellä yhteydenotolla tai käynnillä:
 - Varmistutaan, että järjestäjän resurssit sekä suorituspaikat ovat riittävät kilpailun onnistumiseksi.
 - Laaditaan kirjallinen suunnitelma järjestelyjen aikataulusta ja raportoinnista TA:lle.
- 2) Raportoinnissa kiinnitä erityistä huomiota ainakin seuraaviin asioihin:
 - Suunnitelmien ja aikataulujen realiteettiin ja konkreettisuuteen.
 - Tarkkaile suunnitelmien toteutumista.
 - Varmista toimihenkilöiden pätevyys ja muistuta koulutustarpeesta.
- 3) Toisella yhteydenotolla tai käynnillä:
 - Varmistu toimihenkilöiden tietojen ja taitojen ajantasaisuudesta.
 - Varmistu, että toimihenkilöillä on ajantasaiset sääntökirjat.
- 4) Ole järjestäjän tukena, opastajana, muistuttajana sekä kannustajana. Vaa-

di laaditun suunnitelman ja väliraporttien mukaisia toimenpiteitä ja aikataulussa pysymistä.

L.4.3

TOIMENPITEET KILPAILUN AIKANA

TA:n päätehtävänä on varmistaa, että kilpailun järjestelyissä noudatetaan SAL:n kilpailutoiminnan yleissääntöjä sekä kilpailussa ammuttavien lajien voimassa olevia lajisääntöjä. TA:n tehtäviin kuuluu olla läsnä kilpailupaikalla koko kilpailun ajan.

Mikäli kilpailussa tehdään ennätystulos pitää kilpailupaikalla varmistua ennätysten hyväksymisen edellytykset rata- ja taululaitteiden sekä ampujan varusteiden osalta.

Erityisesti tulee varmistaa:

- Että ennen kilpailua pidetään toimitsijoiden palaveri, jossa varmistutaan toimitsijoiden valmiudesta johtaa kilpailut (TA läsnä, mahdollisuuksien mukaan johtaa tilaisuuden).
- Rata- ja taululaitteiden toiminta.
- Juryjen sekä toimitsijoiden tunnollinen ja sääntöjen mukainen toiminta.
- Varustetarkastuksen välineistö.

- Osuma-arvon määrittämisen asiallisuus ja sääntöjenmukaisuus.
- Tulospalvelun toiminta, virallisten tulosten julkaiseminen ja protestiaikojen noudattaminen.

L.4.4

TOIMENPITEET KILPAILUJEN JÄLKEEN

Heti kilpailun päätyttyä:

- Ennätysilmoitusten täyttäminen sähköisesti.
- Varmista, että kilpailunjohtaja lähettää viralliset tulokset SAL:n toimistolle ja pyydä tulokset myös itsellesi.

SAL:n toimistolle viikon kuluessa kilpailun päättymisestä:

- TA-raportti sähköisesti. Kopio raportista pitää lähettää kilpailujen järjestäjälle.
- Kopiot mahdollisista protesteista, vetouksista ja niiden päätöksistä.

Kaikki raportti- ja ilmoituslomakkeet löytyvät liiton internetsivuilta, jossa ne voidaan täyttää ja lähettää elektronisessa muodossa liitolle.

LIITE 5

TUOMARIKOULUTUSOHJE KANSALLISESSA KILPAILUTOIMINNASSA

Kansallinen tuomarikoulutusohje perustuu kansainvälisten liittojen sekä SAL:n ja sen ohjelmassa olevien lajien sääntöihin tuomareiden ja toimitsijoiden tehtävistä eri lajeissa.

L.5.1 TUOMARILUOKAT SEKÄ TEHTÄVÄT

Kansallinen ylituomari (YT)

Kansainvälisten Suomessa järjestettävien kilpailujen toimitsija kansainvälisten sääntöjen sallimissa puitteissa, sekä kansallisen tason kilpailuissa tekninen asiantuntija (TA), vetoomusjuryn puheenjohtaja, vetoomusjuryn jäsen, juryn puheenjohtaja, juryn jäsen, kilpailujen johtaja, ammunnan johtaja, tulostarkastamon johtaja, ratatoimitsija.

Kansallinen I-luokan tuomari

Kansallisen tason kilpailuissa kilpailujen tai ammunnan johtaja, vetoomusjuryn jäsen, juryn jäsen, ratatoimitsija, tulostarkastamon johtaja, ratatuomari (haulikko).

Kansallinen II-luokan tuomari

Kansallisen tason kilpailuissa ratatoimitsija.

Lajikohtaisesti voidaan em. tehtävänjaossa tehdä poikkeuksia lajisääntöjen mukaisesti tai järjestämisluvan myöntäjän suostumuksella.

Practical-ammunnassa on oma tuomari ja tuomarikoulutusjärjestelmä, josta vastaa lajijaosto.

L.5.2

TUOMARIKURSSIEN JÄRJESTÄMINEN

Tuomarikurssien järjestäjinä toimivat liiton kilpailuvaliokunta sekä alueorganisaatiot ja lajijaostot.

Liiton kilpailuvaliokunta vastaa tuomarikoulutuksesta, kouluttajakoulutuksesta sekä koulutusmateriaalin ajantasaisuudesta, valvoo koulutustoiminnan laatua sekä järjestää yhdessä lajijaostojen kanssa kansalliseen ylituomaritutkintoon liittyvän koulutuksen ja tarvittavat kokeet ISSF:n lajeissa. Muissa lajeissa kansallisesta ylituomaritutkinnosta vastaavat lajijaostot.

Alueorganisaatiot ja lajijaostot järjestävät II- ja I-luokan tuomarikursseja tarpeen mukaan, kuitenkin vähintään kerran vuo-

nessa jokaisella alueella. Kurssien järjestämisestä on ilmoitettava liiton toimistoon ilmoituksella, josta selviää:

- + kurssin aika, paikka ja ohjelma
- + kurssin hinta
- + kurssista vastaava johtaja
- + kouluttajat ja heidän tuomariluokansa.

II-luokan tuomarikortti voidaan tulevaisuudessa suorittaa myös internetin välityksellä.

L.5.3 TUOMARIKOULUTTAJIEN PÄTEVYYSVAATIMUKSET

Tuomarikurssin johtajan ja kouluttajien on oltava alueen tai lajijaoston hyväksymiä, päteviksi kouluttajiksi tunnettuja, vähintään I-luokan kansallisia tuomareita. YT-kurssien kouluttajat hyväksyy ISSF:n lajeissa kilpailuvaiokunta ja muissa lajeissa ko. lajijaosto.

L.5.4 TUOMARIKORTIN MYÖNTÄMISELLE ASETETTAVAT VAATIMUKSET

L.5.4.1 Kansallinen ylituomari (YT)

- Käytännön kokemusta tuomaritehtävissä sekä vähintään kolme vuotta voimassa ollut ja viisi merkintää sisältävä kyseisen lajiryhmän I-luokan tuomari-

kortti, jonka voimassaolon umpeutumista ei ole kulunut yli vuosi.

- On oltava käytössään voimassa olevat tarvittavat sääntökirjat ja osattava niiden käyttö.
- On hallittava erityisesti kilpailujen järjestelyjä koskevat liiton kilpailutoiminnan yleissääntöjen sekä lajisääntöjen määräykset.
- On osallistuttava liiton järjestämälle yli-tuomarikurssille ja suoritettava vaadittu koe hyväksyttävästi.

L.5.4.2

Kansallinen I-luokan tuomari

- Vähintään viisi merkintää sisältävä kyseisen lajiryhmän II-luokan tuomarikortti, jonka voimassaolon umpeutumisesta ei ole kulunut yli vuosi.
- On oltava käytössään voimassa olevat tarvittavat sääntökirjat ja osattava niiden käyttö.
- On omattava järjestely- ja toimeenpanokykyä sekä tunnettava kilpailulajissaan yleisimmin käytetyt asetyypit.
- On osallistuttava tuomarikurssille ja suoritettava hyväksytysti I-luokan tuomarikoe.

L.5.4.3 Kansallinen II-luokan tuomari

- On osallistuttava tuomarikurssille sekä suoritettava hyväksytysti II-luokan tuomarikoe. Kurssi ja koe voivat olla internetin välityksellä suoritettavia.

L.5.5 TUOMARIKURSSIEN OHJELMAT JA KURSSIMATERIAALIT

Tuomarikurssien materiaalina käytetään voimassa olevia seuraavia sääntökirjoja:

- + "SAL:n kilpailutoiminnan yleissäännöt ja ohjeet" (KY)
- + Suoritettavan lajiryhmän säännöt (esim. ISSF:n ampumalajien tekniset säännöt + lajin säännöt)
- + Tukiammunnan säännöt (pistooli- ja kiväärilajit)

Kirjat on oltava kurssille tullessa, joko kirjoina tai sähköisessä muodossa.

Tuomarikursseilla noudatetaan kilpailuliokunnan hyväksymää ohjelmarunkoa.

L.5.5.1 II-luokan tuomarikurssin sisältö

- Väh. 6 oppituntia (á 45 min) + 1-2 h kestävä koe.
- Tuomarin asennoituminen ja rooli kilpailuissa.
- Sääntökirjojen sisältö ja käyttö.
- Haulikkolajeissa sivutuomarin tehtävät.

- Luotilajeissa osuman arvon määrittäminen ja siinä tarvittavat apuvälineet.
- Turvallisuussäännöt.
- Tulostarkastus.
- Ampumakilpailut ja kilpailusäännöt.
- KY:n kilpailijaa koskevat säännöt
- Tuomarikoe.

L.5.5.2 I-luokan tuomarikurssin sisältö

- Väh. 8 oppituntia (á 45 min) + 1-2 h kestävä koe.
- Kertaus II-luokan sisällöstä (voidaan toteuttaa II-lk:n kurssin kanssa).
- Ratatuomarin tehtävät.
- Perehtyminen kansallisen kilpailutoiminnan yleissääntöihin ja ohjeisiin.
- Tuomarikoe.

L.5.5.3 Kansallisen ylituomarikurssin sisältö

Kansallinen ylituomarikoulutus on uusille kokelaille kaksiosainen ja korttinsa uusille yksiosainen.

Ensimmäisessä osiossa uudet ylituomari-kokelaat osallistuvat kolmeen oppituntiin (n. 3 x 45 min.), jossa käydään yksityiskohtaisemmin läpi Kilpailutoiminnan yleissäännöt ja ohjeet (KY). Mikäli kurssilla järjestetään useamman lajiryhmän ylituomarikoulutus, on tämä osio yhteinen kaikille uusille ylituomarikokelaille lajiryhmästä

riippumatta. Tuomarikorttiaan uusimassa olevat ylituomarit saavat halutessaan osallistua tähän osioon.

Toisessa osiossa sekä uudet ylituomari-kokelaat että YT-kortin uusivat tuomarit käyvät läpi neljän oppitunnin (n. 4 x 45 min.) lajiryhmäkohtaisen koulutusjakson, jossa:

- kerrataan oleelliset kilpailusääntöjen (laji ja TS) sekä KY-sääntöjen muutokset;
- KY-sääntökirjaa soveltaen, käydään läpi kilpailujen toimihenkilöiden tehtäviä ml. tuomaritoimintaa; ja
- perehdytään kilpailun johtajan, juryn, vetoomusjuryn, finaalijuryn ja TA:n tehtäviin.

Tässä jälkimmäisessä osiossa käytetään apuna todellista aineistoa vastalauseista, vetoomuksista, TA-kertomuksista jne. Osio voi myös sisältää ryhmätyötehtäviä.

Molemmat osiot suoritetaan saman päivän aikana. Poikkeuksellisesti koulutus voidaan järjestää kaksipäiväisenä, esim viikonlopun aikana. Näin voidaan menettellä esim. jos on paljon osallistujia, jotka haluavat suorittaa tutkinnon kahdessa tai useammassa lajiryhmässä.

Koulutusjakson jälkeen suoritetaan tuomarikoe.

L.5.6 TUOMARIKOE

Kurssien päätteeksi suoritetaan koe. Kokeeseen osallistuminen edellyttää kyseisen lajiryhmän koulutuksen osallistumista. Kokeessa tulee osata käyttää sääntökirjoja apuna koekysymyksiin vastatessa. I- ja II-luokan kokeen tarkoituksena on mitata kurssilaisen kyky käyttää sääntökirjoja ja löytää niistä tarvittava kohta. Ylituomarikokeen tarkoituksena on mitata kurssilaisten kyky hahmottaa ylituomarin tehtäviä sekä varmistaa siihen tarvittava riittävä sääntötuntemus.

Samalla kurssilla voidaan suorittaa vain yhden lajiryhmän tuomarikortti. Poikkeuksen muodostaa useampipäiväiset ylituomarikurssit (katso L.5.5.3), jolloin osa tai kaikki kokeet voidaan järjestää kurssin viimeisenä päivänä.

L.5.6.1 I- ja II-luokan koe

II-luokan kokeen on sisällettävä vähintään 20 kysymystä kurssin ohjelmaan kuuluneista aiheista ja säännöistä. Viidesosa näistä on oltava kansallisen kilpailutoiminnan yleissäännöistä ja ohjeista.

I-luokan kokeen on sisällettävä vähintään 30 kysymystä, joista kolmasosa on oltava

kansallisen kilpailutoiminnan yleissäännöistä ja ohjeista.

I- ja II-luokan tuomarikokeen koeaika on 2 h.

I- ja II-luokan kokeen hyväksytty suoritus edellyttää, että kokeen pistemäärä on vähintään 75% kokonaispistemäärästä.

L.5.6.2 Ylituomarikoe

Ylituomarikoe koostuu yhdestä lajiryhmäkohtaisesta kokeesta ja sen tulee mittaata kokelaan kykyä hahmottaa ylituomarin toimikenttään kuuluvia tehtäviä omassa lajiryhmässään. Ylituomarikokeessa on oltava kysymyksiä 40 pisteen verran. Kokeessa voi olla monivalintakysymyksiä, väittämäkysymyksiä, tekstivastauskysymyksiä tai muita tehtäviä. Monivalinta- ja väittämäkysymykset ovat yhden (1) pisteen arvoisia. Tekstivastaukset ja tehtävät voivat, riippuen niiden laajuudesta, olla useamman pisteen arvoisia.

Esimerkki: Jos kokeessa on yksi tekstikysymys, jonka vastauksesta voi saada enintään 4 pistettä tulee yhden pisteen kysymyksiä vastaavasti olla 36 kpl.

Ylituomarikoe on hyväksytysti suoritettu, kun saavutettu pistemäärä on 30 pistettä tai yli (min. 75%).

Ylituomarikurssin koeaika on kaksi (2) tuntia.

L.5.7

TUOMARIESITYSTEN KÄSITTELY

Ennen kurssin alkua jokainen osallistuja täyttää kilpailuvaliokunnan hyväksymän lomakkeen ”esitys kilpailutuomariksi”.

II-luokan kortti

- Kurssin johtaja lähettää täytetyt esityslomakkeet alueorganisaatiolle tai lajijaostolle, merkiten puoltonsa kokeen hyväksytysti suorittaneille.
- Alueorganisaatio tai lajijaosto myöntää tuomarikortit ja lähettää ne ao seuroille tai suoraan ao henkilölle. Tuomarikortti voi myös olla sähköinen.
- Internetin välityksellä suoritettut tuomarikortit hyväksyy ja myöntää liitto.

I-luokan kortti

- Kurssin johtaja lähettää täytetyt esityslomakkeet liiton toimistoon merkiten puoltonsa kokeen hyväksytysti suorittaneille.
- Liiton toimisto vastaa kortin toimittamisesta ao. henkilölle. Tuomarikortti voi myös olla sähköinen.

Kansallisen ylituomarin kortti

- Kurssin johtaja lähettää täytetyt esityslomakkeet liiton toimistoon merkiten puoltonsa kokeen hyväksytysti suorittaneille.
- Kilpailuvaliokunta käsittelee esitykset ja päättää kortin myöntämisestä.
- Liiton toimisto vastaa kortin toimittamisesta ao. henkilölle. Tuomarikortti voi myös olla sähköinen.

L.5.8

TUOMARIKORTTIA KOSKEVAT MÄÄRÄYKSET

Kansallisen ylituomarin (YT) ja kansallisen I-luokan (I-lk) tuomarin kortin allekirjoittaa liiton toimihenkilö.

Kansallisen II-luokan (II-lk) tuomarikortin allekirjoittaa alueorganisaation tai lajijäoston puheenjohtaja tai kilpailupäällikkö. Internetin välityksellä suoritettut tuomarikortit allekirjoittaa liiton toimihenkilö.

Sähköinen tuomarikortti on pätevä ilman allekirjoitusta.

I- ja II-luokan tuomarikortti on voimassa hyväksymispäivästä lukien neljä (4) seuraavaa täyttä kalenterivuotta. YT-kortti on voimassa hyväksymispäivästä lukien neljä (4) seuraavaa täyttä kalenterivuotta kuitenkin siten, että ellei ylituomarikurssia

järjestetä viimeisen voimassaolovuoden syksyllä on kortti voimassa vielä seuraavan vuoden huhtikuun loppuun asti.

Kortista peritään liittovaltuuston määrittelemä toimitusmaksu. Maksu sisällytetään kurssimaksuun. Mikäli koetta ei hyväksytä korttimaksua ei palauteta.

Myönnetty kortti voidaan kortin myöntäjän esityksestä ja/tai liittohallituksen päätöksellä peruuttaa tai ottaa pois määräajaksi haltijan sopimattoman käytöksen tai epäselvän toiminnan vuoksi.

Liiton toimisto pitää rekisteriä kansainvälisistä sekä kansallisista yli-, I- ja II-luokan tuomareista. Alueorganisaatio ja lajijaosto voivat pitää rekisteriä omista II-luokan tuomareistaan. Seura voi pitää kirjaa omista tuomareistaan.

Lajijaostojen tulee välittömästi informoida liiton toimistoa sekä ao henkilöiden alueorganisaatiota myöntämistään ja uusimistaan tuomarikorteista. Alueorganisaation tulee vastaavasti välittömästi informoida liiton toimistoa ja lajijaostoja myöntämistään ja uusimistaan tuomarikorteista. Liitto informoi alueita ja lajijaostoja internetin välityksellä suoritetuista tuomarikorteista.

Alueorganisaatio valvoo alueensa tuomareiden toimintaa sekä osallistumista kou-

lutukseen. Lajijaostot voivat vastaavasti valvoa oman lajiryhmänsä tuomareita.

YT-kortti voidaan varustaa ao. henkilön valokuvalla.

Liittohallitus vahvistaa erikseen tuomareiden ulkoiset tunnusmerkit (merkki ja vaatetus).

L.5.9

TUOMARIKORTIN UUSIMINEN

Kokeen perustella myönnetyn II- ja I-luokan tuomarikortin voi uusia hakemukselta kääntöpuolella olevien vähintään viiden tuomarityöskentelymerkinnän perusteella samaan luokkaan ja lajiryhmään vain yhden kerran. Kortti uusitaan seuraavaksi neljäksi vuodeksi sen voimassaolon päätymisestä lähtien.

I-luokan kortin merkinnät tulee olla kilpailuista, joihin vaaditaan järjestämislupa. II-luokan kortin merkinnät tulee olla paikallisen tason (1.3.1.3) tai sitä vaativimmista kilpailuista poislukien seuran sisäiset kilpailut. Merkinnät tulee olla järjestäjän allekirjoituksella vahvistamat. Sähköisen tuomarikortin merkinnöistä ja merkintöjen varmentamisesta antaa kilpailuvaliokunta erillisen ohjeen.

Mikäli tuomarikortin voimassaolon päättyessä ei ole liitetty tarpeellinen määrä mer-

kintöjä tuomaritehtävistä, on ao. henkilön suoritettava kurssi ja koe uudelleen.

Kerran uusituksi merkitty kortti on uusittava osallistumalla tuomarikoulutukseen ja suorittamalla tuomarikoe hyväksytysti.

I-luokan tuomarikortti, joka uusitaan kokeella, voidaan uusida vain vuoden sisällä kortin voimassaoloajan umpeutumisesta edellyttäen, että siinä on vaadittavat viisi merkintää.

Ylituomarikortti uusitaan vain hyväksytysti suoritettuna tuomarikokeen perusteella. Osallistumisoikeus ylituomarikurssille päättyy kahden ja puolen vuoden kuluttua kortin voimassaolon umpeutumisesta. Tämän ajan jälkeen kortti voidaan uusida vain alempaan luokkaan (I tai II) suorittamalla sen luokan kurssin ja kokeen.

Henkilö, jolla on voimassaoleva kansainvälinen tuomarikortti voi aina saada ylituomarikortin osallistumalla ylituomarikoulutuksen osioon 2 (katso kohta L.5.5.3) sekä suorittamalla tuomarikoe hyväksytysti.

Tuomari, joka ei halua uusida korttiaan voimassa olevassa luokassaan, voi uusida sen haluamaansa alempaan luokkaan suorittamalla sen luokan kurssin ja kokeen.

Mikäli kilpailusäännöissä tapahtuu suuria muutoksia, järjestetään kilpailuvaliokunnan ohjeiden mukaisesti täydennyskoulutuksia, joiden perusteella YT- ja I-luokan kortit uusitaan ja entiset mitätöidään.

Kadonneen kortin tilalle voidaan hakeuksesta myöntää uusi kortti samaan luokkaan, samalle voimassoloajalle.

LIITE 6

URHEILUN EETTISET SUOSITUKSET

L.6.1 Yleiset määräykset

Kilpailutoiminnassa noudatetaan reilun pelin periaatteita. Tämän liitteen suositusten rikkomisesta johtuvista seuraamuksista päättää SAL:n liittohallitus.

L.6.2 Tiivistelmä liikunnan ja urheilun eettisistä periaatteista

Yleiset periaatteet

1. Toisen ihmisen ja elämän kunnioitus

Toista ihmistä on kohdeltava niin kuin haluaa itseään kohdeltavan. "Kaikki ihmisolennot syntyvät vapaina ja tasavertaisina arvoltaan ja oikeuksiltaan. Heille on annettu järki ja omatunto, ja heidän on toimittava toisiaan kohtaan veljeyden hengessä." (*YK:n yleismaailmallinen ihmis- oikeuksien julistus, 1. artikla*)

2. Terveiden ja hyvinvoinnin edistäminen

Liikunta ja urheilu edistää fyysistä, psyykkistä ja sosiaalista hyvinvointia.

3. Vastuu kasvatuksesta

Lapselle ja nuorelle liikunta ja urheilu on tärkeä osa kasvua.

4. Avoimuus, demokratia, rehellisyys ja oikeudenmukaisuus

Kaiken liikunnan ja urheilun lähtökohta on reilu peli.

5. Kaikkien tasavertainen oikeus liikuntaan ja urheiluun

Liikunta ja urheilu edistää ja toteuttaa laaja-alaista tasa-arvoa.

6. Kestävä kehitys ja luonnon kunnioittaminen

Liikunta ja urheilu edistää kestävästä kehitystä sekä toimii ympäristökasvattajana ja ympäristövastuullisen käyttäytymisen lisääjänä.

Täydentävät periaatteet

7. Monikulttuurisuus ja suvaitsevaisuus

Liikunta ja urheilu edistää suvaitsevaisuutta ja kulttuurien välistä ymmärrystä sekä ehkäisee rasismia.

8. Dopingin vastaisuus

Doping ei kuulu liikuntaan ja urheiluun.

- 9. Päihteiden ja lääkkeiden vastuukäyttö**
Liikuntaan ja urheiluun ei liitetä tupakan, nuuskan, alkoholin, huumeiden ja muiden päihteiden käyttöä tai lääkaineiden väärinkäyttöä.
- 10. Väkivallattomuus**
Liikuntakulttuuri vastustaa väkivaltaa. Tavoitteena on toiminta, jossa ei esiinny fyysisistä eikä psyykkistä väkivaltaa.
- 11. Sukupuolisen häirinnän ehkäiseminen**
Liikuntaorganisaatioissa ei hyväksytä sukupuolista tai seksuaalista häirintää tai hyväksikäyttöä.
- 12. Yleisön turvallisuus ja viihtyvyys**
Liikunta- ja urheilutapahtumissa yleisö, kannattajat, toimitsijat, yhteistyökumppanit ja median edustajat viihtyvät ja tuntevat olonsa turvalliseksi.
- 13. Vastuullinen taloudenpito**
Liikunnassa ja urheilussa toimitaan taloudellisesti kestäväällä tavalla.

L.6.3 Taloushallinto

Liiton kilpailutoimintaan osallistuva urheiluseura sitoutuu hoitamaan taloushallintonsa säädösten ja annettujen ohjeiden mukaisesti.

L.6.4

Sopupeli

Urheilutoiminnan eettinen lähtökohta on, että urheilijat, joukkueet ja seurat pyrkivät kilpailutilanteessa parhaaseen mahdolliseen suoritukseen.

Seura, jonka joukkueen kilpailutapahtuman tuloksesta on sovittu etukäteen menettää kilpailuoikeutensa liiton hallituksen määräämäksi ajaksi, vähintään kahdeksi kilpailukaudeksi.

Urheilija, joka osallistuu tulosten sopimiseen asetetaan kilpailu- ja toimintakieltoon pääsääntöisesti vähintään kahdeksi kilpailukaudeksi.

Seuran toimitsija, joka osallistuu tulosten sopimiseen, asetetaan toimintakieltoon pääsääntöisesti vähintään kahdeksi vuodeksi.

L.6.5

Vedonlyönti

Urheilija tai valmentaja ei saa itse tai edustajan kautta lyödä vetoa omasta kilpailutapahtumasta. Rikkomuksesta seuraa pääsääntöisesti vähintään yhden kauden kilpailu- ja toimintakielto.

LIITE 7

PRESIDENTIN KILPAILUT

L.7.1 PRESIDENTIN KILPAILUJEN TOIMEENPANO

Yleistä

Tasavallan presidentti P.E. Svinhufvud lahjoitti 09.09.1931 Suomen Ampujainliitolle kiertopalkinnon kilpailtavaksi vapaakiväärillä jatkuvasti vuosittain tätä tarkoitusta varten järjestettävässä ennätyskelteisessä juhlakilpailussa.

SAL on laajentanut kilpailutapahtuman käsittämään myös muita 300 m lajeja.

Kilpailusta käytetään nimeä Presidentin kilpailut.

L.7.2 KILPAILULAJIT JA PALKINNOT

Vapaakiväärkilpailu

Presidentin kilpailujen päälaji on vapaakiväärkilpailu, joka ammutaan seuraavasti:

1. Kilpailu on henkilökohtainen ja suoritetaan vapaakiväärillä 300m:n matkalta 3x40 laukauksen kilpailuna voimassa olevien lajikohtaisten sääntöjen mukaisesti.
2. Kilpailussa ammutaan vain yksi erä.

3. Voittaja saa vuodeksi haltuunsa tasavallan presidentti P.E. Svinhufvudin kiertopalkinnon. Hän vastaa sen säilytyksestä ja hoidosta sekä toimittaa sen hyvissä ajoin seuraavien kilpailujen järjestäjälle.
4. Voittaja teettää kiertopalkintoon asianmukaiset kaiverukset.
5. Järjestäjä jakaa palkintomitalit kolmelle parhaalle. Mitalit tilataan SAL:sta.

Muut kilpailulajit

Presidentin kilpailujen yhteydessä voidaan järjestää muitakin 300 m lajeja.

Kaikki kilpailut ovat henkilökohtaisia käsitäten vain Y-sarjan. Kussakin kilpailussa järjestetään vain yksi erä. Joukkuekilpailua ei järjestetä missään lajissa.

Kunkin lajin voittaja saa haltuunsa mahdollisen kiertopalkinnon, jonka kanssa menetellään kuten edellä kohdassa L.7.2.3-4 on sanottu pääkilpailun kiertopalkinnosta.

Järjestäjä jakaa palkintomitalit kunkin lajin kolmelle parhaalle, jonka lisäksi järjestäjä voi jakaa kunniapalkintoja harkintansa mukaisesti.

L.7.3

KILPAILUJEN JÄRJESTÄMINEN, PITO-AIKA JA OSALLISTUMISMAKSUT

Kilpailujen järjestäminen

SAL myöntää järjestelytehtävän hakemuksesta jollekin jäsenseuralleen.

Hakemusmenettely on sääntökohdan 3.2.3 mukainen. Sen yhteydessä voidaan tehdä esitys vapaakiväärikilpailun ohella ammuttavista lisälajeista.

Kilpailujen pitoaika

SAL varaa vuosittain kilpailukalenteriin sopivan ajan niin, että maan parhaimmistollla on mahdollisuus osallistua näihin kilpailuihin.

Osallistumismaksut

Kilpailijoilta voidaan periä kohtuullinen osanottomaksu, jota koskeva esitys tehdään hakemuksen yhteydessä. Maksun vahvistaa SAL:n kilpailuvaliokunta.

L.7.4

OSALLISTUMISOIKEUS

Kilpailut ovat ennätyskelpoiset kilpailut.

Mikäli ilmoittautuneita on enemmän kuin ratakapasiteetti sallii, niin karsinta tehdään kilpailua edeltävän SM-kilpailun vastaavan lajin paremmuusjärjestyksen perusteella.

LIITE 8

KENRAALI RUDOLF WALDÉNIN MUISTOKILPAILUT NUORILLE AMPUJILLE (= KENRAALIN KILPAILUT)

L.8.1 KENRAALIN KILPAILUJEN TOIMEENPANO

Yleistä

Nuorille ampujille järjestetään vuosittain jalkaväenkenraali Rudolf Waldenin muistokilpailut, joiden päälaji on vapaapienoiskivääri 3x40 laukausta.

L.8.2 KILPAILULAJIT JA PALKINNOT

Kilpailulaji

1	50 m kivääri 3x40 ls	pojat
2	50 m kivääri 60 ls makuu	pojat
3	50 m pistooli 60 ls	pojat
4	25 m olympiapistooli 60 ls	pojat
5	25 m pistooli 30+30 ls	tytöt
6	50 m kivääri 3x20 ls	tytöt
7	50 m kivääri 60 ls makuu	tytöt

Kaikki kilpailut ovat henkilökohtaisia. Katso myös kohta L.8.4. Joukkuekilpailua ei järjestetä missään lajissa.

Palkinnot

Kaikissa kilpailulajeissa on ikuisesti kiertävät kiertopalkinnot. Voittaja saa kiertopalkinnon vuodeksi haltuunsa. Hän vastaa sen säilytyksestä ja hoidosta sekä toimittaa sen hyvissä ajoin seuraavien kilpailujen järjestäjälle.

Voittaja teettää kiertopalkintoon asianmukaiset kaiverukset kustannuksellaan.

Palkintomitalit jaetaan kunkin lajin kolmelle parhaalle, jonka lisäksi järjestäjä voi jakaa kunniapalkintoja harkintansa mukaan. Mitalit tilataan SAL:n toimistosta.

L.8.3

KILPAILUJEN JÄRJESTÄMINEN, PITOAIKA JA OSALLISTUMISMAKSUT

Kilpailujen järjestäminen

SAL:n kilpailuvaliokunta myöntää järjestelytehtävän hakemuksesta jollekin jäsen-seuralleen.

Hakemusmenettely on sääntökohdan 3.2.3 mukainen.

Osallistumismaksut

Kilpailijoilta voidaan periä kohtuullinen osallistumismaksu, jota koskeva esitys tehdään hakemuksen yhteydessä. Maksun vahvistaa SAL:n kilpailuvaliokunta.

L.8.4

OSALLISTUMISOIKEUS

Kilpailuihin voivat osallistua edellisen vuoden nuorten SM-kilpailujen tulosten perusteella 10-12 parasta ampujaa kuhunkin lajiin rataolosuhteista riippuen. Valinnan suorittavat liiton nuorisopäällikkö ja päävalmentaja tai heidän valtuuttamansa valmentajaryhmä.

Nuoret saavat kilpailuvuonna täyttää enintään 21 vuotta.

Ratatilanteen salliessa voidaan johonkin lajiin kutsuttu kilpailija oikeuttaa osallistumaan muihinkin lajeihin. Mikäli tässä tapauksessa joudutaan suorittamaan karsintaa, tehdään se SM-kilpailujen vastaavan lajin paremmuusjärjestyksen perusteella.

Kilpailuihin voidaan lisäksi hyväksyä osanottajaksi tunnettu nuori ampuja, joka perustellusta syystä, kuten esim ammunnan edustustehtävät, sairaus tms, johtuen ei ole voinut osallistua SM-kilpailuihin. Tätä koskeva hakemus on jätettävä kilpailun järjestäjälle viimeistään 21 vuorokautta ennen kilpailuja.

L.8.5

KILPAILUKUTSUT

Järjestäjä julkaisee kilpailukutsun Urheilumuupujassa vähintään 2 kk ennen kilpailua. Liiton toimisto lähettää valituille henkilökohtaiset kutsut vähintään 1 kk ennen

kilpailua. Kilpailuun oikeutettujen on viimeistään 14 vrk ennen kilpailua vahvistettava osallistumisensa järjestäjälle.

L.8.6

ENNÄTYSKELPOISUUS JA ENNÄTYKSET

Kenraalin kilpailut ovat ennätyskelpoiset kilpailut.

LIITE 9

SEUROJEN VÄLINEN KILPAILU ”POHJOLAN MALJASTA”

L.9.1 Yleistä

Vakuutusyhtiö Pohjola on lahjoittanut SAL:lle kiertopalkinnon kilpailtavaksi seurojen välisenä kilpailuna SM-kilpailuissa saavutetuin sijoituksin. Kiertopalkinnon nimenä on Pohjolan malja.

L.9.2 Kilpailun tarkoitus

Seurojen välisen kilpailun tarkoituksena on seurojen ampumatoiminnan kannustaminen erityisesti nuorten osalta sekä tason laajentaminen seuroissa ja sitä kautta myös ampumataso kohottaminen valtakunnallisesti.

L.9.3 Kilpailun suoritus

Pohjolan maljasta kilpaillaan vuosittain SM-kilpailuissa saavutetuin sijoituksin henkilökohtaisessa ja joukkuekilpailussa siten, että sijoituksesta kahdeksan parhaan joukkoon saa pisteitä, niissä sarjoissa, joilla on SM-arvo, seuraavasti:

1. sija	8 pistettä
2. sija	7 pistettä
3. sija	6 pistettä
4. sija	5 pistettä
5. sija	4 pistettä
6. sija	3 pistettä
7. sija	2 pistettä
8. sija	1 pistettä

Tasatulokset joukkuekilpailun sijoista 4-8 ratkaistaan kunkin lajin kolmen ensimmäisen joukkueen tasatuloksen ratkaisemisesta olevien sääntöjen mukaisesti.

Kilpailussa ovat mukana kaikki lajiryhmät sekä kaikki SM-lajit ja -sarjat.

Eniten pisteitä kerännyt seura voittaa kilpailun.

L.9.4 SM-kilpailun järjestäjän toimenpiteet

SM-kilpailun järjestäjän tulostoimisto laskee Pohjolan Malja-pisteet ja lähettää ne kilpailutulosten mukana SAL:n toimistoon.

L.9.5 SAL:n toimiston toimenpiteet

SAL:n toimisto laskee yhteen seurojen eri SM-kilpailuista saamat pisteet ja huolehtii kiertopalkinnon kaiveruksista.

L.9.6

Tuloksen julkistaminen

Kilpailun tulos julkaistaan syksyn liittovaltuuston kokouksen tai SAL:n kokouksen yhteydessä, jolloin myös kiertopalkinto POHJOLAN MALJA luovutetaan parhaan pistemäärän saavuttaneelle seuralle.

Seura on velvollinen huolehtimaan kiertopalkinnon säilytyksestä ja toimittamaan sen SAL:lle hyvissä ajoin ennen seuraavaa luovutusta.

LIITE 10

VAMMAISURHEILUN LUOKITTELU

L.10.1 Yleistä

Vammaisurheiluun kuuluu oleellisena osana urheilijoiden jakaminen eri luokkiin. Luokittelun tavoitteena on taata kaikille urheilijoille tasapuoliset lähtökohdat kilpailuun. Paralympialaisissa ja kansainvälisissä arvokilpailuissa luokittelun suorittavat terveydenhuollon ammattilaiset ja luokittelijoiksi koulututtuneet lajiasiantuntijat. Lajista ja lajin vaatimuksista eri urheilulajeissa on eri määrä luokkia. Esim. yleisurheilun joissain lajeissa kilpaillaan yhdistetyissä luokissa, jolloin käytössä on tarkkaan määritellyt hyvitysjärjestelmät.

Luokittelua voidaan verrata vammattomien painoluokkalajeihin (esim. paini, judo, nyrkkeily). Tavoite on siis sama, eli taata kaikille tasapuoliset lähtökohdat kilpailuun, jolloin tuloksen ratkaisevat urheilulliset tekijät, ei vamman haitta-aste.

L.10.2 **Vammaluokitus ampumaurheilun kansainvälisessä kilpailutoiminnassa, kivääri- ja pistoolilajit**

Voidakseen osallistua kansainväliseen kilpailutoimintaan, on ampujalla oltava kan-

sainvälinen vammaluokitus. Sen tekevät luokitteluun kouluttautuneet asiantuntijat. Luokituskorttiin merkitään mm. ampujan vammaluokka ja mahdollisesti käytettävän pyörätuolin selkänojan korkeus.

Liikuntavammaiset ampujat kilpailevat kahdessa eri luokassa: SH1 ja SH2. Kaikki pistooliampujat kuuluvat luokkaan SH1, samoin kivääriampujat, jotka pystyvät käyttämään makuuammunnassa hihnatukea tai pystyammunnassa tukevat käden lonkkaan.

L.10.3 Vammaluokitus kansallisessa kilpailutoiminnassa kivääri- ja pistoolilajeissa

Liikuntavammaisten kansalliseen kilpailutoimintaan voivat osallistua nekin, joiden vamma ei oikeuta kansainväliseen luokitukseen ja kansainväliseen kilpailutoimintaan. SAL:n kilpailuihin osallistumisoikeus on ampujalla, jolla lääkärin todistuksen perusteella tuki- ja liikuntavamman invaliditeettiprosentti ilman aisti- ja sisäelinvammaa on vähintään 10%.

L.10.4 Kansallinen luokitus haulikkolajeissa

SAL on hyväksynyt liikuntavammaisten osallistumisen haulikkolajien kilpailuihin alkaen 1.1.2009. Kaikkien haulikkolajien SM- ja AM-kilpailuissa tulee olla liikuntavammaisten sarjat.

Jokaisella ampujalla, joka osallistuu liikuntavammasten sarjoihin, pitää olla henkilökohtainen haulikon luokituskortti. Jos kortti puuttuu voi ampuja osallistua vain avoimeen sarjaan (LV1). Tällöinkin hänellä täytyy olla luotettava selvitys vammastaan (lääkärintodistus).

Vammaluokituksen tekee ja luokituskortin myöntää SAL:n kansallinen luokittelija.

Lisenssitarkastuksen yhteydessä järjestäjät tarkastavat, että ampujalla on oikeus osallistua haluamaansa sarjaan.

Sarjat ovat:

AVOIN, LV1, seisten tai istuen, liikuntavamman haitta-aste vähintään 20%, käsissä, jaloissa tai molemmissa.

ISTUEN, LV2, henkilö ei pysty ampumaan turvallisesti seisten eikä liikkumaan monta metriä ilman pyörätuolia, haitta-aste n. 60%.

SEISTEN, YKSI KÄSI KÄYTÖSSÄ, LV3, henkilöllä yksi käsi käytössä ampumatilanteessa, haitta-aste n. 50%.

Nämä kolme sarjaa voidaan arpoa samoihin eriin.

LV2 ja LV3 luokan ampujat voivat osallistua sarjaan LV1.

L.10.5

Kansainvälinen luokitus haulikko- lajeissa

Kansainvälistä luokitusta ISSF:n haulikkolajeissa kehitetään parhaillaan ISSF:n ja IPC:n (Kansainvälinen paralympiakomitea) toimesta. Luokitukset voivat vielä olla kilpailukohtaiset.

LIITE 11

ENNÄTYSKELPOISTEN TAULUJEN HYVÄKSYMISOHJE

L.11.1 Yleistä

Ennätyskepoisissa kilpailuissa on, silloin kun käytetään pahvitauluja, käytettävä SAL:n hyväksymiä virallisia tauluja.

Taulu on ennätyskelppoinen vasta kun se on mittauspöytäkirjalla todettu sääntöjenmukaiseksi ja taulumateriaali on SAL:n kilpailuvaliokunnan toimesta koeammuttu ja tarkastettu ja SAL:n kilpailuvaliokunta on antanut taululle ennätyskelppoisuushyväksynnän.

Ennätyskelppoisia tauluja voivat olla ainoastaan:

- SAL:n hyväksytyiltä taulutoimittajilta hankitut ennätyskelppoiset taulut.
- Lajin kansainvälisten liittojen hyväksymät taulut, jotka SAL on hyväksynyt ennätyskelppoisiksi.
- Järjestäjän valmistuttamat taulut, jotka SAL:n on tapauskohtaisesti hyväksynyt ennätyskelppoisiksi.

L.11.2 SAL:n hyväksymän taulutoimittajan taulut

SAL:n hyväksymän taulutoimittajan ennätyskelpoiset taulut tunnistaa siitä, että niissä on SAL:n ennätyskelpoisuustunniste sekä taulusarjakohtainen ennätyskelpoisuustunniste.

L.11.3 Lajin kansainvälisen liiton taulut

Jos SAL:n alaisissa ennätyskelpoisissa kilpailuissa halutaan käyttää kyseisen lajin kansainvälisen liiton hyväksymiä tauluja tulee käytettävät taulut tarkistuttaa SAL:n kilpailuvاليokunnassa, joka antaa tauluille ennätyskelpoisuushyväksynnän.

Tämä menettely on tarpeen koska kansainvälisten liittojen nimillä varustettuja tauluja myyvät useat eri toimittajat eikä kansainvälisen liiton logo taulussa takaa taulun alkuperää, laatua eikä sitä, että taulu olisi kansainvälisen liiton ennätyskelpoiseksi hyväksymä.

L.11.4 Kilpailujärjestäjän valmistuttamat taulut

Mikäli kilpailun järjestäjä haluaa itse valmistuttaa kilpailuissaan käytettävät taulut tulee taulut hyväksyttää SAL:n kilpailuvاليokunnassa. Näiden taulujen ennätyskelpoisuushyväksyminen on kilpailukohdainen.

L.11.5 Hyväksymismenettely

L.11.5.1 Kaupallinen tauluvalmistaja/valmistutaja

Valmistaja toimittaa SALn kilpailuvaliokunnalle mittauspöytäkirjan taulu- ja filmitarkkuuksista sekä koetaulut tarkastusta ja koeampumista varten. Mittauspöytäkirjan ja koetaulujen tarkistuksen perusteella SAL myöntää tauluvalmistajalle taulutyypikohtaisen, painoerittäin vaihtuvan koodinumeron sekä oikeuden käyttää ennätyskelpoisuustunnistetta. Ilman koodinumeroa ja ennätyskelpoisuustunnistetta taulut eivät ole ennätyskelpoisia. Ennätyskelpoisuustunnisteen käyttäminen tauluisissa, jotka eivät ole SAL:n ennätyskelpoisiksi hyväksymiä on kiellettyä.

Uusi hyväksymishakemus tulee tehdä joka painoerälle.

SAL perii ennätyskelpoisuustunnisteen ja koodinumeron käytöstä erikseen sovittavan korvauksen.

L.11.5.2 Kansainvälisten liittojen taulut

Kilpailujärjestäjä toimittaa SALn kilpailuvaliokunnalle mikäli mahdollista taulutoimittajan toimittaman mittauspöytäkirjan taulu- ja filmitarkkuuksista sekä koetaulut tarkastusta ja koeampumista varten. Kil-

pailuvaliokunnalle on myös toimitettava tarkat tiedot taulutoimittajasta sekä vakuutus siitä, että kaikki käytettävät taulut ovat samaa erää. Mikäli käytettäväksi aijotussa tauluerässä on useampia valmistuseriä on niistä kaikista toimitettava koetaulut ja tiedot. Mittauspöytäkirjan ja koetaulujen tarkistuksen perusteella SAL:n kilpailuvaliokunta myöntää kilpailun järjestäjälle oikeuden käyttää taulua siinä kilpailussa, johon se on haettu ennätyskelpoiseksi.

Näihin tauluihin ei paineta SAL:n ennätyskelpoisuustunnistetta.

SAL perii ennätyskelpoisuushyväksymisestä liittohallituksen määräämän maksun.

L.11.5.3 Kilpailujärjestäjien valmistuttamat taulut

Kilpailujärjestäjä toimittaa SAL:n kilpailuvaliokunnalle mittauspöytäkirjan taulu- ja filmitarkkuuksista sekä koetaulut tarkastusta ja koeampumista varten. Mittauspöytäkirjan ja koetaulujen tarkistuksen perusteella SAL myöntää kilpailun järjestäjälle oikeuden käyttää taulua siinä kilpailussa, johon se on haettu ennätyskelpoiseksi.

On voitava identifioida mihin painoerään taulut kuuluvat. Tämän vuoksi tauluihin

on painettava vähintään taulujen painopäivämäärä. Tauluihin voidaan SAL:n suostumuksella painaa myös SAL:n ennätyskelpoisuustunniste sekä sen kilpailun tunniste, johon taulu on haettu ennätyskelpoiseksi Ennätyskelpoisuustunnisteen käyttämistä tauluissa, jotka eivät ole SAL:n hyväksymiä on kiellettyä.

Mikäli kilpailussa halutaan käyttää kahta tai useampaa eri painoerää taulua tulee kaikista painoeristä toimittaa koetaulut ja tiedot SAL:n kilpailuvaiokunnalle.

SAL perii ennätyskelpoisuushyväksymisestä liittohallituksen määräämän maksun.

L.11.6 Taulujen ennätyskelpoisuuden raukeaminen

Ennätyskelpoisuustunnisteella ja koodinumerolla varustetun taulun ennätyskelpoisuus raukeaa kun sellainen sääntömuutos astuu voimaan, joka vaikuttaa taulujen mittoihin tai ulkonäköön (kts. L.11.2).

Tiettyyn kilpailuun haettu ennätyskelpoisuus raukeaa kilpailun päätyttyä (Kts L.11.3-4).

L.11.7 SAL:n logon ja nimen käyttäminen tauluissa

SAL:n logon tai nimen käyttäminen tauluissa on sallittu ainoastaan erillisellä luvalla. Sama koskee kaikenlaisia mainos-tekstejä, jossa viitataan SAL:oon.

L.11.8 Taulumateriaali ja taulujen mitat

Taulumateriaalivaatimukset ja taulujen mittatoleranssit löytyvät ISSF-lajien osalta ISSF:n lajien teknisistä säännöistä (TS). Muiden lajien osalta lajisäännöistä.

LIITE 12

SAL:N KILPAILULAJIT

Seuraavassa on lueteltu SAL:n kilpailulajit lajiryhmittäin. Osalla lajeista ei tällä hetkellä ole SM-arvoa eikä niissä järjestetä SM-kilpailuja. Tarkempi kuvaus lajeista löytyy kunkin lajiryhmän sääntökirjoista. Laukausmäärät (kiekkomäärät) ja ammuttavat ikäsarjat löytyvät SM-kilpailujen osalta taulukoista kohdassa 7.2. Niiden lajien osalta, joissa ei ammuta SM-kilpailuja vastaavat tiedot löytyvät kunkin lajin lajisäännöistä.

12.1 Kiväärilajit

300 m kivääri kolmiasento (MM/SM)

300 m kivääri makuu (MM/SM)

300 m vakiokivääri kolmiasento (MM/SM)

300 m vakiokivääri makuu (SM)

50 m kivääri kolmiasento (OL/SM)

50 m kivääri makuu (OL/SM)

10 m ilmakivääri (OL/SM)

10 m ilmakivääri kolmiasento (SM)

10 m ilmakivääri makuu (SM)

12.1.1 Liikuntavammaisten kiväärilajit (kaikki lajit SM-lajeja)

- R1 10 m ilmakivääri pysty, SH1 (SM)
- R2 10 m ilmakivääri pysty, SH1 (SM)
- R3 10 m ilmakivääri makuu, SH1 (SM)
- R4 10 m ilmakivääri pysty, SH2 (SM)
- R5 10 m ilmakivääri makuu, SH2 (SM)
- R6 50 m kivääri makuu, SH1 (SM)
- R7 50 m kivääri 3x40 ls, SH1 (SM)
- R8 50 m kivääri 3x20 ls, SH1 (SM)
- R9 50 m kivääri makuu, SH2 (SM)

12.1.2 Tukiammunnan kiväärilajit (kaikki lajit kultahippulajeja)

- 10 m ilmakivääri
- 50 m kivääri

12.2 Pistoolilajit

- 50 m pistooli (OL/SM)
- 25 m isopistooli (MM/SM)
- 25 m (urheilu)pistooli (OL/SM)
- 25 m pienoispistooli (SM)
- 25 m vakio-pistooli (MM/SM)
- 25 m olympiapistooli (OL/SM)

10 m ilmaolympiapistooli (SM)

10 m ilmapistooli (OL/SM)

Kansallinen olympiapistooli (ei SM)

Kansallinen 10 m ilmaurheilupistooli
(ei SM)

Kansallinen 10 m ilmapistooli
(ei SM)

12.2.1 Liikuntavammaisten pistoolilajit (kaikki lajit SM-lajeja)

P1 10 m ilmapistooli, SH1

P2 10 m ilmapistooli, SH1

P3 25 m pistooli (urheilupistooli), SH1

P4 50 m pistooli (vapaapistooli), SH1

P6 25 m vakiopistooli, SH1

12.2.2 Tukiammunnan pistoolilajit (kaikki lajit kultahippulajeja)

10 m ilmapistooli

25 m pistooli

12.3 Liikkuvan maalin lajit

50 m normaalijuoksut (MM/SM)

50 m sekajuoksut (MM/SM)

50 m hitaat juoksut (SM, vain Y14-sarja)

100 m hirvi kertalaukaukset (PM/SM)

100 m Hirvi parilaukaukset (PM/SM)
10 m normaalijuoksut (MM/SM)
10 m sekajuoksut (MM/SM)
Putoavat taulut, normaalijuoksut (SM)

12.4 Haulikkolajit

Skeet (OL/SM)
Trap (OL/SM)
Trap parikilpailu (MM/SM)
Skeet parikilpailu (MM/SM)
Kaksoistrap (OL/SM)
Kansallinen trap (SM)
Automaattitrap (SM)
Kansallinen skeet (SM)
Kansainvälinen (FITASC) Sporting (MM/SM)
Englantilainen sporting (MM/SM)
Kompak-sporting (MM/SM)

12.4.1 Liikuntavammaisten haulikkolajit (kaikki lajit SM-lajeja)

Liikuntavammaiset ampuvat kaikki kohdan 12.4 lajit.

- 12.5 Siluettilajit
(kaikki lajit MM- ja SM-lajeja)**
- 12.5.1 Isokaliperiset pistoolilajit, Big Bore Pistol (BBP):**
- Revolver (BBPR)
 - Production (BBPP)
 - Standing (BBPS)
 - Unlimited (BBPU)
- Big Bore Pistol Aggregate (BBPAgg) yhteistulos lajeista BBPR, BBPP, BBPS ja BBPU.
- 12.5.2 Pienoiskaliperiset pistoolilajit, Small Bore Pistol (SBP):**
- Revolver (SBPR)
 - Production (SBPP)
 - Standing (SBPS)
 - Unlimited (SBPU)
- Small Bore Pistol Aggregate (SBPAgg) yhteistulos lajeista SBPR, SBPP, SBPS ja SBPU.
- 12.5.3 Ratapistoolilajit, Field Pistol (FP):**
- Production (FPP)
 - Production Any Sights (FPPAS)

Field Pistol Aggregate (FPAgg) yhteistulos lajeista FPP ja FPPAS.

12.5.4 Isokaliperiset kiväärilajit, Big Bore Rifle (BBR):

Silhouette (BBRS)

Hunting (BBRH)

Big Bore Rifle Aggregate (BBRAgg) yhteistulos lajeista BBRS ja BBRH

12.5.5 Pienoiskaliperiset kiväärilajit, Small Bore Rifle (SBR):

Silhouette (SBRS)

Light (SBRL)

Small Bore Rifle Aggregate (SBRAgg) yhteistulos lajeista SBPS ja SBRL

Silhouette Open Sights (SBRSSOS)

Light Open Sights (SBRLOS)

Small Bore Rifle Open Sight Aggregate (SBROSAgg) yhteistulos lajeista SBPSOS ja SBRLOS

Small Bore Rifle All Sight Aggregate (SBRASAgg) yhteistulos lajeista SBRS, SBRL, SBPSOS ja SBRLOS

12.5.6 Seisten laji, Standing (S):

Yhteistulos lajeista BBPS, SBPS, FPP ja FPPAS

12.5.7

Ilma-aselajit:

Vakiopistooli (APP)

Vakiokivääri (ARP)

12.6

Mustaruutilajit (kaikki lajit MM- ja SM-lajeja)

12.6.1

Kiväärilajit

1 – Miquelet

2 – Maximilian

3 – Minie

4 – Whitworth

8 – Valkyrie

14 – Tanegashima

15 – Vetterli

16 – Hizadai

36 – Pennsylvania

37 – Lamarmora

90 – Remington

91 – Remington Match

12.6.1.1

Kiväärin joukkuelajit

9 – Gustav Adolf

10 – Pauly

11 – Versailles

17 – Amazons

19 – Nagashino

20 – Ribgy

- 24 – Pforzheim
- 26 – Wedgnoock
- 27 – Nobunaga
- 29 – Lucca
- 31 – Halikko
- 32 – Magenta

12.6.2 Pistooli- ja revolverilajit

- 5 – Cominazzo
- 6 – Kuhenreuter
- 7 – Colt
- 12 – Mariette
- 23 – Donald Malson
- 28 – Tanzutsu
- 38 – Remington
- 93 – Smith&Wesson

12.6.2.1 Pistoolin ja revolverin joukkuelajit

- 13 – Peterlongo
- 18 – Boutet
- 25 – Wogdon
- 30 – Adams
- 33 – Forsyth

12.6.3 Haulikkolajit

- 21 – Manton
- 22 – Lorenzoni

12.6.3.1 Haulikon joukkuelajit

34 – Hawker

35 – Batesville

12.7 Practical-lajit ja divisioonat (kaikki lajit MM- ja SM-lajeja)

A) Pistooli

1 Open

2 Standard

3 Classic

4 Production

5 Revolver

B) Kivääri

1 Semi Auto Open

2 Semi Auto Standard

3 Manual Action Open

4 Manual Action Standard

5 Manual Action Standard 10

C) Haulikko

1 Open

2 Modified

3 Standard

4 Standard Manual

D) Action Air

1 Open

2 Standard

3 Classic

4 Production

E) Mini Rifle

1 Open

2 Standard

F) Tournament

Yhdistelmäkilpailu, jossa samassa kilpailussa ammutaan eri lajien (A, B, C) ase-mia.

G) Grand Tournament

Yhdistelmäkilpailu, joka koostuu kahdesta tai kolmesta eri lajin (A, B tai C) kilpailusta

H) Liiga

Useammasta yhden lajin kilpailuista koostuva yhdistelmäkilpailu

12.8

Kasa-ammuntalajit (kaikki lajit MM- ja SM-lajeja)

Heavy Varmint (HV) 100m 5x5 ls

Heavy Varmint 200 m 5x5 ls

Heavy Varmint 300 m 5x5 ls

Light Varmint (LV) 100 m 5x5 ls

Light Varmint 200 m 5x5 ls

Unlimited (UL) 100 m 5x10 ls

Unlimited 100 m 3x10 ls

Unlimited 200 m 5x10 ls

Unlimited 200 m 3x10 ls

Unlimited 300 m 5x5 ls

Unlimited 300 m 3x10 ls

Unlimited 600 m 3x10 ls

Unlimited aggregate 100+200 m 5x10 ls
+ 3x10 ls

Unlimited aggregate 100+200 m 5x10 ls
+ 5x10 ls

Unlimited aggregate 100+200 m 3x10 ls
+ 3x10 ls

Unlimited aggregate 300+600 m 3x10 ls
+3x10 ls

Unlimited aggregate 100+200+300 m
5x10 + 3x10 ls + 5x5 ls

Heavy Varmint aggregate 100+200 m
5x5 ls + 5x5 ls

Light Varmint aggregate 100+200 m 5x5
ls + 5x5 ls

Heavy & Light Varmint aggregate
100+200+100+200 m 5x5 ls + 5x5 ls +
5x5 ls + 5x5 ls

Small Bore Rifle (.22RF) 50 m 3x10 ls

Small Bore Rifle 100 m 3x10 ls

Pienoiskivääri vapaa luokka 25 m 3x25 ls

Pienoiskivääri vapaa luokka 50 m 3x25 ls

ERABSF:n kansainvälinen Sporter 25 m
3x25 ls

ERABSF:n kansainvälinen Sporter 50 m
3x25 ls

ERABSF:n kevyen luokan pienoiskivääri
25 m 3x25 ls

ERABSF:n kevyen luokan pienoiskivääri
50 m 3x25 ls

ERABSF:n raskaan luokan pienoiskivääri
25 m 3x25 ls

ERABSF:n raskaan luokan pienoiskivääri
50 m 3x25 ls

ERABSF:n kevyen luokan ilmakivääri 25
m 3x25 ls

ERABSF:n raskaan luokan ilmakivääri 25
m 3x25 ls

LIITE 13: SAL:N KANSALLISET OHJEET PUKEUTUMISESTA KILPAILUJEN AIKANA

1. Yleistä

Kaikkien urheilijoiden on luotava positiivista mielikuvaa lajistaan esiintyessään yleisölle ja tiedotusvälineille. Urheilulajia arvioidaan erityisesti siitä, esiintyvätkö sen urheilijat ja toimitsijat ammattimaisesti ja ovatko he kunniaksi lajilleen. Ammunnan mahdollisuus urheilulajina kiinnostaa uusia osallistujia ja kannattajia samoin kuin ammunnan arvostus urheilulajina riippuu siitä, miten sen urheilijat ja toimitsijat esiintyvät julkisuudessa ja tiedotusvälineille. Kaikkien ampumaurheilussa mukana olevien velvollisuus on esiintyä kilpailuissa urheilutapahtumaan sopivalla tavalla pukeutuneena. Järjestäjien velvollisuutena on valvoa näiden ohjeiden noudattamista.

2. Urheilijoiden ja toimitsijoiden pukeutumissäännöt

- 2.1 Urheilijoiden pukeutuminen harjoituksissa, karsinta-, perus- ja finaalikilpailuissa on oltava soveliasta kansalliseen urheilukilpailuun. Pukeutumisen on luotava positiivista mielikuvaa ampumaurheilusta urheiluna/urheilulajina.

- 2.2 Palkintojenjaossa ja muissa virallisissa tilaisuuksissa olisi suotavaa, että urheilijoilla olisi seuransa virallinen edustusasu, verryttelypuku (takki) tai lämmittelyasu (mukaan lukien urheilujalkineet). On suotavaa, että etenkin palkintojoukkueen kaikki jäsenet pukeutuisivat yhtenäiseen asuun.
- 2.3 SAL:n pukeutumissääntöjen tarkoituksena on, että urheilija kilpaillessaan ja kilpailupaikalla ollessaan on pukeutunut urheilutyypin asuun, johon sisältyy tai joka osoittaa seuran värejä ja merkkejä. Sopivat asut käytettäväksi kilpailun aikana ovat esim. harjoitteluasut, verryttelypuvut, lämmittelyasut jne.
- 2.4 Kiellettyjä asusteita ja varusteita kilpailun ja palkintojenjakoseremonian aikana ovat maasto-kuviolliset asusteet ja varusteet, (pl toimitsijatehtävissä palveluksessa olevat sotilashenkilöt), hihattomat T-paidat, liian lyhyet shortsit, kaiken tyyppiset sandaalit, paikatut tai reiälliset housut, rosoiseksi lahkeesta leikatut housut, samoin kuin vaatteet ja varusteet, joissa on ei-urheilullisia tai sopimattomia kirjoituksia (viittaukset väkivaltaan, rotuvihaan, epätasa-arvoon, doping-aineisiin, päihteisiin, tupakkatuotteisiin, jne). Siniset (ja muun väriset) ehjät ja siistit farkut ovat sallittuja SAL:n alaisessa kilpailutoiminnassa.

- 2.5 Vaatteiden vaihto on tehtävä tarkoitukseen sopivassa paikassa.
- 2.6 Kaikkien asusteiden on täytettävä SAL:n kaupallisuuden ja mainostamisen säännöt koskien esilläolevia valmistajien ja tukijoiden merkkejä (kts KY.2.8).
- 2.7 Ohje koskee myös soveltuvien osin kilpailujen järjestäjiä ja juryjen jäseniä. Mestaruuskilpailuissa (AM, SM) on juryllä ja ratuomareilla oltava yhtenäinen, selvästi erottuva asustus (liivi ja/tai paita).

LIITE 14 SAL:N ALUEJAKO

SAL Alue	Maakunnat	Alueeseen ei kuulu	Alueeseen kuuluu myös
Etelä-Suomi	Uusimaa		Loppi Riihimäki
Häme*	Kanta-Häme* Päijät-Häme Pirkanmaa*	Loppi Riihimäki Sastamala Punkalaidun	
Itä-Suomi*	Pohjois-Karjala Pohjois-Savo*	Varkaus	
Kaakkois-Suomi	Kymenlaakso Etelä-Savo Etelä-Karjala		Varkaus
Keski-Suomi	Keski-Suomi		
Lappi	Lappi		
Lounais-Suomi	Ahvenanmaa Varsinais-Suomi Satakunta		Sastamala Punkalaidun
Pohjanmaa	Pohjanmaa Keski-Pohjanmaa Etelä-Pohjanmaa		Alavieska Haapajärvi Kalajoki Nivala Reisijärvi Sievi Ylivieska
Pohjois-Pohjanmaa*	Pohjois-Pohjanmaa* Kainuu	Alavieska Haapajärvi Kalajoki Nivala Reisijärvi Sievi Ylivieska	

* = ei kaikki kunnat

SAL:n yhdeksän aluetta noudattavat pääpiirteittäin Suomen maakuntajakoa siten, että alueeseen kuuluu yksi tai useampi maakunta. Rajakuntia voi kuitenkin kuulua toiseen SAL:n alueeseen. Toiseen alueeseen kuuluvat kunnat on merkitty edellä olevaan taulukkoon.

Kun uusi seura perustetaan, määräytyy seuran alue sen mukaan mikä kunta merkitään yhdistysrekisteriin seuran kotipaikaksi. Seura kuuluu edellä olevan taulukon mukaiseen alueeseen, riippumatta siitä mihin maakuntaan seuran kotikunta kuuluu, ellei SAL:n kokous, SAL:n toimintasääntöjen mukaisesti, muuta päättä.

Mikäli jonkin seuran kotikunta yhdistyy toisen maakunnan kuntaan, päättää SAL:n kokous erikseen mihin SAL:n alueeseen kunta jatkossa kuuluu.

LIITE 15

LOMAKKEET

Kilpailutoiminnassa tarvittavat lomakkeet löytyvät SAL:n internetsivuilta kohdasta ”Lomakkeet”, josta ne voi tulostaa tai kopioida omalle tietokoneelle. Osan lomakkeista voi täyttää elektronisesti. Elektronisten lomakkeiden käyttö on suositeltavaa.

Näitä lomakkeita ovat mm:

Kilpailun ennakkohakemus

Kilpailun järjestämislupahakemus

Kilpailun valvontakertomus

Ennätysilmoituslomake

Vastalause- ja vetoamuslomake

Eesitys kilpailutuomariksi

MUISTIINPANOJA

MUISTIINPANOJA