

# Mikä on avoin kohtaamispaikka?

*Perhekeskusfoorumi 14.02.2023*

*Katja Rippstein, toiminnanjohtaja  
MLL Lapin piiri ry*



MANNERHEIMIN  
LASTENSUOJELULIITON  
*Lapin piiri*

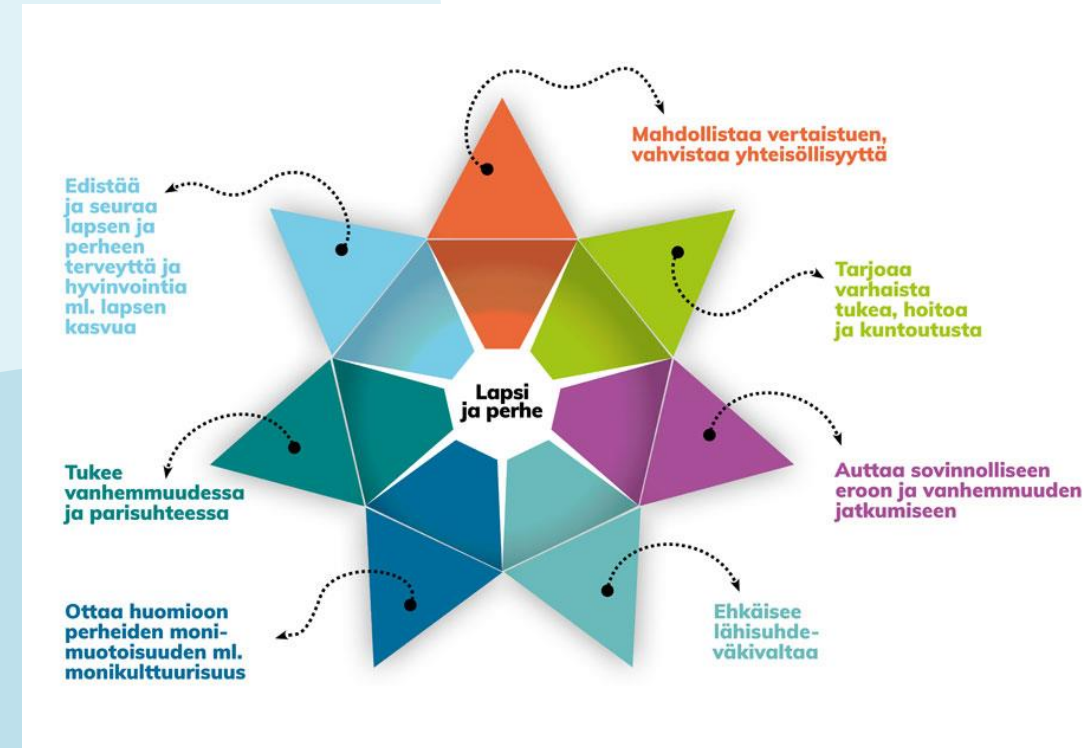
TUKI-  
OPPILA  
MLL

LAPSET ENSIN



# Kohtaamispaikkatoiminta

- Kohtaamispaikka on yksi perhekeskuksen seitsemästä tehtävästä. Toiminnan tulee **kytkeytyä perhekeskustoimintaan**.
- Toiminnan tulee olla suunnitelmallista, koordinoitua, pitkäjänteistä, osallistujalle saavutettavaa ja esteetöntä palvelua.
- **Yhteisöllisyyden ja vertaistuen vahvistaminen** ovat kohtaamispaikan keskeisiä tehtäviä.
- Koordinointi vastuu voi olla eri toimijoilla.
- Kohtaamispaikkatoiminta malliin kuuluu sekä perhekeskuksen kohtaamispaikat että kohtaamispaikkatoimijaverkostot.



# Kohtaamispaikka vahvistaa yhteisöllisyyttä

Perheille kohtaamispaikka tarjoaa

- avointa toimintaa
- vertaistoimintaa ja vertaistukiryhmiä
- teemailtoja, tapahtumia ja tapaamisia
- lapsille leikki- ja varhaiskasvatustoimintaa
- nuorille toimintaa
- toimintaympäristön vapaaehtoistoiminnalle
- tietoa ja asiantuntemusta, neuvontaa.



# Tukea vanhemmuuteen

- Kohtaamispaikka ei ole tyhjä aula- tai odotustila, vaan ohjattu toiminta, jota tarjotaan **perheille lähipalveluna**. Se on kaikille perheille avointa, maksutonta, maantieteellisesti kattavasti järjestettyä ja saavutettavaa toimintaa.
- Miten huomioida kohtaamispaikkatoiminnassa samaan aikaan ihan pienet vauvat, nuoret ja kaikki siltä väliltä? **Vanhemmuuden tuki** yhdistää, vaikka toimintaa olisi eri paikoissa → viestintä.



# Kohtaamispaikka on osa perhekeskustoimintaa



Kohtaamispaikkatoiminta on **kirjattu osaksi perhekeskuksen toimintasuunnitelmaa**.

- Kohtaamispaikka on toiminnallinen osa perhekeskusta ja palveluverkosta.
- Perhekeskuksen ja kohtaamispaikan työnjaosta on sovittu.
- Perhekeskuksen sote-palvelut, kunnan avoimet varhaiskasvatuspalvelut ja hyte-toiminta, järjestöt sekä seurakunta sopivat yhdessä kohtaamispaikkatoiminnan resurssien ja muiden toimintaedellytysten turvaamisesta.



# Perheiden tarpeet

Kohtaamispaikan toimintaa tuottavat hyvinvointialue, kunta, järjestöt, seurakunta ja yksityiset toimijat. Toiminta perustuu toimijoiden väliseen sopimukseen, yhteisiin tavoitteisiin ja toimintasuunnitelmaan.

Toimintaa suunnitellaan, arvioidaan ja kehitetään säännöllisesti lasten, nuorten ja perheiden kanssa heidän tarpeidensa pohjalta. Lisäksi vapaaehtoiset ja muut toimijat osallistuvat suunnitteluun, arviointiin ja kehittämiseen omien näkökulmiensa pohjalta. Toimintaa seurataan ja arvioidaan säännöllisesti.



# Helppo toimia, kun vastuista on sovittu

Toiminta on ammatillisesti **koordinoitua, ohjattua, jatkuvaa ja säännöllistä.**

Verkostoon kuuluvat **toimijat kokoontuvat suunnitelmallisesti sopimaan kohtaamispaikan tehtävistä, tavoitteista ja toiminnasta.** Kohtaamispaikkaverkostolla on yhdessä sovitut yhteistyökäytännöt.

Toiminnan koordinoinnista ja organisoinnista vastaa nimetty henkilö.





# Suunnitelmallisuus. Koordinaatio.

...tavoitteet, vuosikello, viestintä, jalkautuminen avoimeen kohtaamispaikkaan, arviointi, seuranta, osallisuus....



MANNERHEIMIN  
LASTENSUOJELULIITON  
*Lapin piiri*



# Ei ajanvarausta

- Toiminta on **avointa kaikille** lapsille, nuorille ja perheille. Kohtaamispaikka sijaitsee lähellä perheitä.
- Tilat ovat **turvalliset, pysyvät ja viihtyisät**.
- Aukioloajat ovat **säännölliset, joustavat ja monipuoliset ja käyttäjien tarpeiden mukaiset**.
- Toimintaan voi osallistua ilman ajanvarausta tai ilmoittautumista.
- Toiminta on pääsääntöisesti maksutonta.
- Toiminta on päihteetöntä ja väkivallatonta.



# Yhteisöllisyys

Yhteisöllisyyden vahvistamiseksi **lapsille, nuorille ja vanhemmille tarjotaan mahdollisuus osallistua toiminnan toteuttamiseen.**

Kohtaamispaikassa on tarjolla: avointa toimintaa ja vapaata yhdessäoloa vertaisryhmätoimintaa kertaluonteisia teemailtoja, tapahtumia ja tapaamisia muuta, paikallisten tarpeiden mukaista toimintaa. Lapsille ja nuorille suunnattua toimintaa.



# Kohtaaminen ja tuki

- Jokainen osallistuja kohdataan arvostavasti, toivotetaan tervetulleeksi ja huomioidaan pois lähtiessä.
- Toiminnassa näkyy inhimillisuus sekä herkkyys lasten, nuorten, vanhempien, yksilöiden ja ryhmien tarpeille.
- **Ilmapiiri on hyväksyvä ja kohtaaminen yhdenvertaista.**
- Kohtaaminen vahvistaa osallistujien turvallisuutta, luottamusta, voimavaroja ja huolten puheeksi ottamista. Toiminta tukee lapsiperheiden arkea ja jaksamista.



# Palveluneuvonta

**Toiminnasta tiedotetaan** suunnitelmallisesti ja monikanavaisesti lapsiperheille ja toimijaverkostolle. Toiminnasta tiedottamisessa otetaan huomioon etniset ja kielelliset vähemmistöryhmät ja muut erityisryhmät.

**Lapsia ja perheitä osataan ohjata muista perhekeskuspalveluista toiminnan piiriin.** Perhettä osataan ohjata ja auttaa kohtaamispaikassa tarvittaessa muun tuen ja palvelujen piiriin.



# Osaaminen

Kohtaamispaikassa on **tarjolla asiantuntemusta ja osaamista yhteisöllisen toiminnan toteuttamiseksi.**

Kohtaamispaikan ohjaajana voi toimia ammattilainen tai vapaaehtoinen.

Kohtaamispaikkaan voidaan tarvittaessa jalkauttaa myös ammatillista osaamista ja palveluja, jotka mahdollistavat perheiden varhaisen ja kynnyksettömän avunsaannin, neuvonnan ja tuen. Siellä voi vierailla esimerkiksi kokemusasiantuntijoita, joita kohtaamispaikan verkosto tukee.



# Yhdessä perheiden parhaaksi

**Yhteinen työ:** suunnittelu, seuranta ja arviointi (mm. yhteiset mittarit), tiedon sujuva kulu ja palveluiden jalkautuminen.

**Kohtaamispaikkatoimijoiden verkosto.** Perhekeskuksen kohtaamispaikan tehtävänä on varmistaa, että sovitun alueen yksittäiset kohtaamispaikat kiinnittyvät kohtaamispaikkatoimijoiden verkostoon ja niissä toteutuu toiminnan laajuuteen suhteutettuna ed. mainitut asiat. Toimijoiden kesken tehdään toimijalupaus.



# Perhekeskuksen kohtaamispaikkatoiminta - maksutonta tukea, ilman lähetettä ja jonoa

- Voimavaroja vahvistavaa tukea lapsen kasvuun, kehitykseen, kasvatukseen ja muuhun vanhempana toimimiseen.
- Tukea vanhemmuuteen, parisuhteeseen ja mahdolliseen erolanteeseen sekä muihin perheen arjen tarpeisiin.
- Tarjoaa vertais- ja ystävyyssuhteita, verkostoja ja lapsille leikkiseuraa.
- Ehkäisee yksinäisyyttä.
- Toiminnan sisältö kehitetään yhdessä lasten ja huoltajien kanssa.

Olemme mukana perheen elämässä

Autamme kun tarvitaan apua

- Huolen esittämiseen ja puheeksi ottamiseen on aina oikea aika ja paikka.
- Tilanteeseen sopiva apu tai tuki etsitään viivytyksettä. Eri toimijat jalkautuvat kohtaamispaikkaan ja tekevät tiivistä yhteistyötä perheiden kanssa.
- Palveluneuvonta on vahvaa.
- Hyvin johdetussa toiminnassa resurssina voi olla sekä ammattilaisten, vapaaehtoisten että vertaisten tarjoama tuki.

- Yksilön osallisuutta vahvistamalla, voidaan luoda vastavoima syrjäytymiselle ja edistää koko perheen hyvinvointia. Toiminnan kohteesta voi tulla toimija (esim. kokemusvertainen).
- Toiminta on hyvin viestittyä, koordinoitua ja johdettua, jotta se on jokaiselle perheelle saavutettavaa.
- Palvelu ja tuki suunnitellaan yhdessä ja sovitetaan kulloisenkin perheen tarpeeseen ja arkeen sopivaksi.

Toimimme yhdessä

Tarjoamme vertaistukea

- Aikuiset ja lapset tapaavat muita ja saavat vertaistukea.
- Toiminta palvelee monimuotoisia perheitä.
- Toimintakulttuuri on yhdenvertainen, syrjimätöntä ja osallistujien kohtaamiseen perustuva edistäen perheiden yhteisöllisyyttä ja lisäämällä lähiyhteisön turvallisuutta.

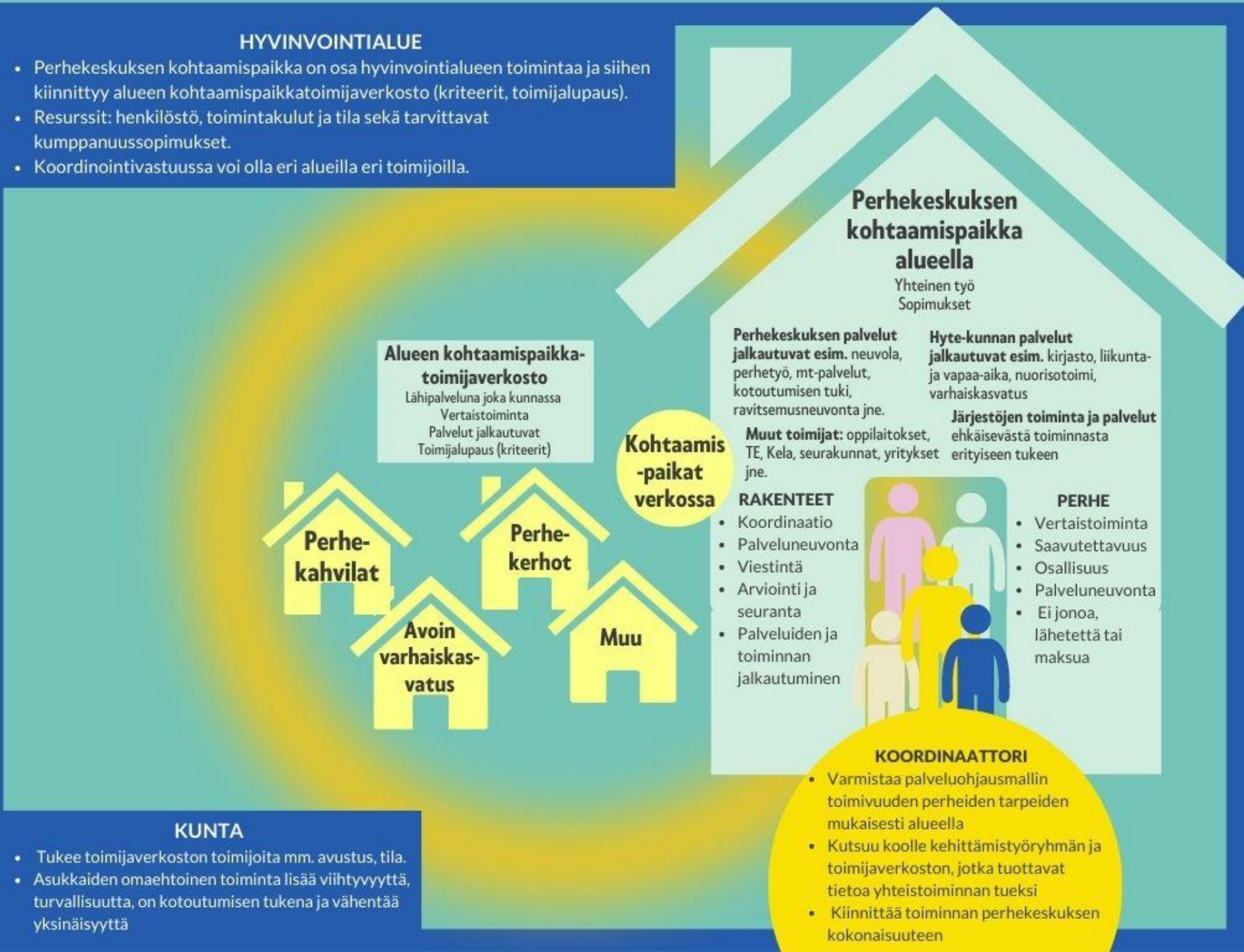


MANNERHEIMIN  
LASTENSUOJELULIITON  
Lapin piiri



# Aluemalli

- Kunta
- Palvelualue
- Hyvinvointialue
- Kansallinen työ



# Johdetaan tiedolla

Vuosittain tehdään arviointisuunnitelma, joka toimii hyvinvointialueen kohtaamispaikkatoimipaikkojen vaikutusten arvioinnin pohjana. **Valitaan yhteiset mittarit.**

Yhtenä arviointityökaluna voidaan käyttää LSKL/THL:n Perheet Keskiöön –toiminnassa yhteiskehittämää perheiden kohtaamispaikan arviointimallia. Työkalu on erinomainen myös silloin kun käynnistetään verkostoyhteistyötä.



# Vertaisarviointimallin koulutus 25.4.2023



Tervetuloa tutustumaan perheiden kohtaamispaikkatoiminnan laadunarvioinnin työkaluun ja kuulemaan miten sitä voi hyödyntää yksittäisen kohtaamispaikan, kunnan ja hyvinvointialueen toiminnan kehittämiseen. Koulutus on suunnattu Lapin hyvinvointialueen perhekeskustoimijoille.

Aamupäivän aikana (klo 9-12) kuulet mistä perheiden kohtaamispaikkojen laadunarvioinnissa on kyse, mitkä ovat sen tavoitteet ja kuinka arviointia toteutetaan.

Ilmoittaudu perjantaihin 21.4. mennessä osoitteessa:

[https://www.lyyti.fi/reg/kohtaamispaikkakoulutus\\_lappi](https://www.lyyti.fi/reg/kohtaamispaikkakoulutus_lappi)

Koulutuksen järjestävät Lapin Tulevaisuuden Sote-keskus -hanke ja Lastensuojelun Keskusliiton Perheet keskiön -toiminta. Koulutus on maksuton. Kouluttajana toimii Katja Rippstein, MLL Lapin piiri ry. Lisätietoja: [katja.rippstein@mll.fi](mailto:katja.rippstein@mll.fi) ja [kaisu.muuronen@lskl.fi](mailto:kaisu.muuronen@lskl.fi)

# Onnistumisen edellytykset

1. **Resurssit.** Toiminnalle osoitetaan tila ja koordinaation laajuudesta ja vastuista sovitaan selkeästi. Toiminnan taloudellinen resurssi on riittävä. Perheiden näkökulmasta (jatkuvuus, tuttuus) on etu, jos sopimus on toistaiseksi voimassa oleva tai ainakin vuosia.
2. **Toiminta kiinnittyy perhekeskukseen ja toimii yhdyspintana kunnan, kolmannen sektorin ja yksityisten palvelun tuottajien toimintaan.** Yhteistyössä mukana olevien toimijoiden ja työntekijöiden roolit, vastuut ja osallistuminen käytännön perhetoimintaan (esim. jalkautuminen kohtaamispaikkaan) sekä toimintaa ohjaavaan työskentelyyn (kehittämistyöryhmä) on määritelty. Työntekijöillä on lupa osallistua yhteiseen työhön. Perhekeskuksen kohtaamispaikan ja toimijaverkoston kriteerit on määritelty.
3. **Kohtaaminen ja vertaistuki.** Toiminta tarjoaa alustan, missä perheet ja toimijat kohdataan arvostavasti ja, jossa sekä osallistujat että toimijat kiinnittyvät toisiinsa. Keskeinen tehtävä on vahvistaa vanhemmuutta, edistää perheiden voimavaroja ja hyvää arkea, vähentää perheiden ja vanhempien yksinäisyyden kokemuksia ja vahvistaa yhteisöllisyyttä sekä vertaistukea.
4. **Saavutettavuus.** Toiminnasta viestitään monikanavaisesti ja varmistetaan, että viestintä on saavutettavaa monimuotoisille perheille. Varmistaa, että toiminta on yhdenvertaista ja arvostavaa.
5. **Palveluneuvonta.** Toiminnassa varmistetaan, että perhe löytää oikean avun viipymättä kohtaamispaikkatoiminnan oman tai jalkautuvien palveluiden kautta.
6. **Osallisuus.** Toimijat ovat kiinnostuneet lasten ja vanhempien osallisuudesta (etsivät oikeat välineet) ja toimivat tarvittaessa heidän äänenään. Kohtaamispaikka tarjoaa aktiivisesti mahdollisuuden myös olla itse toimija, ei ainoastaan toiminnan kohde (vapaaehtoistoiminta).
7. **Perheiden tarpeisiin vastaava verkostoyhteistyö.** Etsii aktiivisesti perheiden tarpeisiin vastaten uusi kumppaneita ja yhteistyöverkostoja.
8. **Kohtaamispaikkatoimijoiden verkosto.** Perhekeskuksen kohtaamispaikan tehtävänä on varmistaa, että sovitun alueen yksittäiset kohtaamispaikat kiinnittyvät kohtaamispaikkatoimijoiden verkostoon ja niissä toteutuu toiminnan laajuuteen suhteutettuna ed. mainitut asiat. Toimijoiden kesken tehdään toimijalupaus.
9. **Tiedolla johtaminen.** Keskiössä toiminnalla aikaan saatu hyöty osallistujalle ja perheiden muuttuvat tarpeet (lapset, aikuiset).





# Linkkivinkit

- [Mikä on perhekeskuksen kohtaamispaikka?](#)
- [Kohtaamispaikka perhekeskuksessa](#)
- [Blogi: Kohtaamispaikka tarjoaa toimintaa koko perheelle](#)
- [Kulttuurisensitiivinen perheiden avoin kohtaamispaikka Satelliitti](#)
- [Perheiden kohtaamispaikka \(LSKL\)](#)
- [Koivukylän malli osallisuuden yhteistoimijuuden ja yhteisjohtajuuden periaatteella](#)
- [MLL:n kohtaamispaikkatoiminta osana perhekeskuksen palvelukokonaisuutta](#)
- [Huomaa minut -osallisuustyökalu](#)





# Kiitos

Katja Rippstein

MLL Lapin piiri ry

044 717 2648

[katja.rippstein@mll.fi](mailto:katja.rippstein@mll.fi)

FB @MLL.Lappi

Insta mll\_lapinpiiri

Twitter @MLL\_Lapinpiiri



MANNERHEIMIN  
LASTENSUOJELULIITON  
*Lapin piiri*



LAPSET ENSIN