

# LAPSIPERHEIDEN PALVELUT INARIN KUNNASSA



Hei!

Tästä esitteestä löydät tietoa Inarin kunnan alueella toimivista palveluista, jotka on suunnattu erityisesti lapsiperheille.

2020

## Sisällysluettelo

PERUSPALVELUT	1
Terveyspalvelut	1
Varhaiskasvatuspalvelut	5
Perusopetuksen oppilashuolto	9
Sosiaalipalvelut	11
Nuorisotyö	13
Liikuntapalvelut	14
Kirjastopalvelut	15
Kulttuuripalvelut	17
SEURAKUNNAT	18
MLL-PERHEKAHVILAT JA LASTENHOITO	19
INTERNET-SIVUJA	20

## PERUSPALVELUT

Peruspalvelut ovat kaikille lapsiperheille tarkoitettuja palveluita. Niihin kuuluvat terveyspalvelut, varhaiskasvatuspalvelut, perusopetuksen oppilashuolto, sosiaali- palvelut, nuorisotyö sekä liikunta-, kirjasto-, ja kulttuuripalvelut.

## TERVEYSPALVELUT

### Neuvolapalvelut

**Ehkäisy- ja perhesuunnitteluneuvola** palvelee raskauden ehkäisyyn ja suunnitteluun liittyvissä asioissa.

Soittoaika arkisin klo 8.00–9.00.

**Ivalo**, Sairaalantie 20, Ivalo  
Terveystenhoitaja

Puh. **040 849 6389**

**Pohjois-Inari**, Saarikoskentie 4 B, Inari  
Terveystenhoitaja

Puh. **040 844 5628**

**Äitiysneuvola** palvelee kaikissa raskauteen liittyvissä asioissa.

Soittoaika arkisin klo 8.00–9.00.

Terveystenhoitaja

Puh. **040 849 6389**

Kiireellisissä asioissa voit aina soittaa  
**päivystävälle sairaanhoitajalle**  
Hätätapauksissa soita numeroon 112.

puh.**040 770 9187.**

*”Mummo, miten tuo aurinko pysyy kiinni tuolla taivaalla?”  
(poika 4v.)*



**Lastenneuvola** palvelee alle kouluikäisiä lapsia ja heidän perheitänsä edistään terveyttä ja hyvinvointia.

Soittoaika klo 8.00–9.00.

**Etelä-Inari** terveydenhoitaja

puh. **040 841 7743**

**Pohjois-Inari** terveydenhoitaja ke-to

puh. **040 844 5628**

**Sevettijärven terveystalo**, neuvola ke-to (kesäisin to)

Terveydenhoitaja

puh. **040 846 3078**



*"Äiti, kun minä olin sinun mahassa, siellä ei ollut pimeää, koska minulla oli siellä pieni lamppu."  
(poika 2v.)*

**Neuvolan perheohjaus** on varhaista ja lyhytaikaista, matalan kynnyksen keskustelu- ja ohjausapua lasta odottaville ja neuvolaikäisten lasten perheille. Perheohjauksen tarkoituksena on auttaa, ohjata ja tukea lapsi-perheitä arjen sujumisessa, vanhemmuudessa, lasten huolenpidossa ja erilaisissa huolenaiheissa.

Perheohjaajan kanssa vanhemmat voivat keskustella mielessä olevista asioista ja miettiä yhdessä ratkaisuja. Tapaamiset ovat yleensä perheen kotona. Yhteistyötä tehdään perheen tilanteesta ja tarpeista riippuen eri lapsiperheitoimijoiden kanssa, esimerkiksi neuvolan terveydenhoitajien, varhaiskasvatushenkilöstön tai sosiaalityöntekijöiden kanssa.

Perheohjaaja tekee kotikäynnit ensimmäistä lasta odottaville loppuraskaudesta ja kaikkiin lapsiperheisiin, joilla on noin 2½ kuukauden ikäinen vauva. Perheohjaaja ja lastenneuvolan terveydenhoitajat järjestävät ryhmäneuvolan 6-kuukauden ikäisten vauvojen perheille.

Puhelut tai tekstiviestit arkisin klo 8-16

puh. **040 669 7306**

**Lapsiperheiden kotipalvelu** tarjoaa tukea lasten- ja kodinhoitoon. Kotipalvelusta peritään maksu, joka määräytyy palvelun tarpeen, keston, käyntikertojen, perheen koon ja asiakkaan maksukyvyyn mukaan. Halutessanne lisätietoa lapsiperheiden kotipalvelusta tai tarvitsette kotipalvelua, ottakaa yhteys

arkisin klo 8-16 neuvolan **perheohjaajaan**

puh. **040 669 7306**

## **Eriyistä tukea tarvitsevien lasten palvelut**

Julkiset palvelut pyritään järjestämään kaikille sopiviksi ja ympäristö esteettömäksi. Kun yleiset palvelut eivät vastaa lapsen tuen tarpeeseen, järjestetään erityispalvelua jokapäiväisen elämän tueksi. Lapsille järjestetään tarvittaessa esimerkiksi kuntoutus-, apuväline-, tai tulkkauspalveluja. Alueellamme kuntoutusta järjestää esimerkiksi Kolpeneen palvelukeskus ja Lapin sairaanhoitopiiri. Kuntoutuspalveluihin hakeudutaan lääkärin tai kunnan kehitysvammahuollon läheteellä

Lapselle voidaan laatia palvelusuunnitelma. Tämä on suunnitelma avun, tuen ja palvelujen yhdistelmästä lapsen kasvun ja kehityksen tueksi ja perheen arjen sujuvoittamiseksi. Suunnittelussa huomioidaan lapsen tuen tarpeet eri kasvuympäristöissä, kuten kotona, varhaiskasvatuksessa tai koulussa. Palvelusuunnitelman laatiminen ja tarvittavien tukitoimien kartoittaminen eivät vaadi kehitysvammadiagnoosia. Lapsen ja perheen oma näkemys tuen tarpeesta on suunnittelun perustana. Kehitysvammaisille lapsille laaditaan palvelusuunnitelman lisäksi myös erityishuolto-ohjelma, mikä on päätös kehitysvammalain mukaisesti myönnettävistä palveluista.

Kehitysvammahuollon ohjaaja

puh. **0400 729 806**

## Suun terveydenhuolto

### Ivalon hammashoitola, Ivalon terveystakeskus.

Sairaalantie 15, Ivalo

### Inarin kirkonkylän hammashoitola.

Saarikoskentie 4B 2.kerros

#### Ajanvaraus

hammaslääkärille, suuhygienistille ja hammashoitajalle puh. **040 830 8936**

Viikonloppuisin ja arkipyhinä hammaslääkäripäivystys  
Lapin kuntien yhteistyönä klo 10-12. puh. **010 633 8330**

Vastaava hammaslääkäri puh. **040 643 1199**

Suun terveydenhuolto huolehtii lasten hammastarkastuksista, ohjauksesta, ehkäisevästä hoidosta ja tarvittaessa korjaavasta hoidosta. Hoito on maksutonta alle 18-vuotiaille.

Vanhemmat voivat varata ajan valistushammashoitajalle suun tarkastukseen ½-, 3-, 5- ja 6-vuotiaille lapsilleen. Ensimmäistä lastaan odottavat vanhemmat käyvät myös maksuttomalla valistuskäynnillä hammashoitajalla.

Hammaslääkäri tekee hammastarkastuksen kaikille 1-, 5-, ja 8-luokkalaisille koululaisille. Suuhygienisti tekee terveystarkastuksen lisäksi 7- ja 9-luokkalaisille. Ajat tulevat kotiin kirjeellä. Lisäksi kaikille lapsille määritellään yksilöllinen tarve lisätarkastuksiin. Vanhempien toivotaan olevan mukana tarkastuksissa.

Toisen asteen oppilaitosten opiskelijat voivat itse varata ajan tarkastukseen. Oikomishoitoa tehdään yksilöllisen tarpeen mukaan. Oikomishoidon toteuttaa oikomishoidon erikoishammaslääkäri.

Hammashoitolaan voi olla yhteydessä kaikissa mieltä askarruttavissa lasten suun ja hampaiden terveyteen liittyvissä kysymyksissä.

## **VARHAISKASVATUSPALVELUT**

Varhaiskasvatushakemukset, lomakkeet ja tiedotteet löytyvät Internet-sivuilta:

<https://www.inari.fi/fi/palvelut/sivistyspalvelut/varhaiskasvatus.html>

Varhaiskasvatustoimistosta sekä www-sivuilta saa hakemuksia ja tietoja lasten **kotihoidontuen kuntalisästä.**

### **Varhaiskasvatustoimisto**

Kunnanvirasto, Piiskuntie 2, Ivalo

Varhaiskasvatusjohtaja

puh. **040 744 1259**

Toimistosihiteeri

puh. **040 702 4414**

Toimistosihiteeri

puh. **040 726 3553**

### **Perhepäivähoito**

Perhepäivähoidonohjaaja

puh. **040 744 1210**

### **Erytisvarhaiskasvatus**

Varhaiskasvatuksen erityisopettaja

puh. **040 519 9785**

### **Päiväkodit**

#### **Ivalon päiväkoti**

Päiväkodinjohtaja

puh. **0400 398 265**

#### **Päiväyksikkö, Eetuntie 1**

50-paikkainen arkipäivisin klo 7.15–17.00  
toimiva päiväkodin yksikkö.

**Kullerot** 1-3-vuotiaiden ryhmä

puh. **040 820 7353**

**Kanervat** 3-4-vuotiaiden ryhmä

puh. **040 820 9134**

**Esikot** 4-5-vuotiaiden ryhmä

puh. **040 820 5221**

**Násti** pohjoissaamenryhmä

puh. **040 820 9257**

#### **Vuoroyksikkö, Koppelontie 4**

60-paikkainen tarvittaessa ympäri  
vuorokauden toimiva päiväkodin  
yksikkö.

puh. **040 765 9227**

**Karpalot** 1-4-vuotiaiden ryhmä

puh. **040 743 9955**

**Suopursut** 4-5-vuotiaiden ryhmä

puh. **040 167 6766**

Suopursut-ryhmässä järjestetään myös **esikoululaisten aamu- ja iltapäivähoitoa** sekä 1-2-luokkalaisille vuorohoitoa.

**Esikoululaisten ja 1-2-luokkalaisten iltapäivätoimintaa** koulun jälkeen klo 16.30 saakka järjestetään koululla.

puh. **0400 278 246**

### **Saariselän päiväkoti**

Kielapolku 5, Saariselkä

Päiväkodinjohtaja

puh. **040 620 7697**

30-paikkainen päiväkoti, jossa järjestetään päivähoiton lisäksi vuorohoitoa alle kouluikäisille lapsille, sekä vuorohoitoa esikouluikäisille ja 1-2-luokan oppilaille. Päiväkodissa järjestetään myös esiopetusta Saariselän alueen lapsille.

### **Inarin päiväkoti**

Päiväkodinjohtaja

puh. **040 153 3971**

### **Tammukat**

Postimatintie 4, Inari

21-paikkainen suomenkielinen päiväkotiryhmä, jossa järjestetään tarvittaessa hoitoa myös iltaisin ja viikonloppuisin.

puh. **0400 276 557**

### **Urbi**

Ventäjäntie 4, Inari

18-paikkainen pohjoissaamenkielinen päiväkotiryhmä, joka toimii n. klo 7.30-16.30 välisenä aikana.

puh. **040 744 0542**

### **Näätämön ryhmäperhepäiväkoti**

Sevettijärven koulu

8-paikkainen ryhmäperhepäiväkoti, joka toimii pääsääntöisesti arkipäivisin n. klo 8.00-17.00 sekä tarvittaessa iltaisin. Ryhmäperhepäiväkoti toimii yhdessä Sevettijärven koltansaamen kielipesän kanssa.

puh. **040 147 5229**



## **Kielipesät**

### **Pe' sser**

#### **Ivalon koltansaamen kielipesä**

puh. **040 485 7350**

Kinttupolku 2 C 16, Ivalo

Kielipesässä järjestetään varhaiskasvatusta käyttäen kielikylpymenetelmää. Toimii arkipäivisin n. klo 7.30-16.30.

### **Kuusköõzz**

#### **Sevettijärven koltansaamen kielipesä**

puh. **040 631 1098**

Sevettijärven koulu

Sevettijärven kielipesä toimii yhdessä Näätämön ryhmäperhepäiväkodin kanssa.

Kielipesässä järjestetään varhaiskasvatusta käyttäen kielikylpymenetelmää. Kielipesä toimii arkipäivisin n. klo 7.30-16.30

**Inarinsaamen** kielipesätoimintaa järjestetään ostopalveluna Inarissa ja Ivalossa.

Kielipesä on alle kouluikäisille kielivähemmistön tai alkuperäiskansan lapsille tarkoitettu varhaiskasvatuspaikka, joka toimii kielikylpymenetelmää käyttäen.

**Piervâl**, Siulatie 14, Inari

Puh.**040 743 7954**

8-paikkainen inarinsaamenkielinen kielipesä  
alle 4-vuotiaille.

Avoinna arkisin klo 7.30-16.30.

**Piäju**, Postimatintie 1 B, Inari

puh. **040 143 0195**

8-paikkainen inarinsaamenkielinen kielipesä  
yli 3-vuotiaille lapsille.

Avoinna arkisin klo 7.30-16.30.

**Kuáti**, Puistotie 6, Ivalo

puh. **040 530 9808**

8-paikkainen inarinsaamenkielinen  
kielipesä alle kouluikäisille.

Avoinna arkisin klo 7.30-16.30.

## Koululaiset

Inarin kunta järjestää ei-lakisääteistä 1-2-luokkalaisten vuorohoitoa iltaisin, öisin ja viikonloppuisin, mikäli em. hoitoa tarvitaan vanhempien työn-, opiskelun tms. vuoksi.

1. luokan oppilaille järjestetään hoitoa koulun lomien aikana.

Eriyistä hoitoa tai tukea tarvitseville 1-2-luokkalaisille voidaan järjestää hoitoa tukitoimena yhdessä sosiaalitoimiston kanssa.

Saamenkielistä iltapäivätoimintaa järjestetään kielipesissä ja päiväkodeissa 1-2-luokkalaisille, mikäli ryhmässä on tilaa.

Sivistystoimi järjestää kouluilla esikoululaisille, 1-2-luokkalaisille sekä erityisoppilaille iltapäivätoimintaa koulun jälkeen.

**”Mikä sinusta tulee isona?  
–No iso tietenkin!” (tyttö 4v)**



## PERUSPETUKSEN OPPILASHUOLTO

### **Yhteisöllinen oppilashuolto**

Yhteisöllisellä oppilashuollolla tarkoitetaan oppilas- ja opiskelija-huoltolaissa toimintakulttuuria ja toimia, joilla koko oppilaitosyhteisössä edistetään opiskelijoiden oppimista, hyvinvointia, terveyttä, sosiaalista vastuullisuutta, vuorovaikutusta ja osallisuutta sekä opiskeluympäristön terveellisyyttä, turvallisuutta ja esteettömyyttä. Yhteisöllinen oppilashuolto on ehkäisevää ja ensisijaista. Kaikkien oppilaitoksessa opiskelijoiden kanssa työskentelevien sekä opiskeluhuoltopalveluista vastaavien viranomaisten ja työntekijöiden on tehtävissään edistettävä opiskelijoiden ja oppilaitosyhteisön hyvinvointia sekä kotien ja oppilaitoksen välistä yhteistyötä.

### **Yksilökohtainen oppilashuolto**

Yksilökohtaisella oppilashuollolla tarkoitetaan oppilaalle annettavaa kouluterveydenhuoltoa, oppilashuollon psykologi- ja kuraattoripalveluja sekä yksittäistä oppilasta koskevaa monialaista oppilashuoltoa. Psykologtiin saa yhteyden koulukuraattorin tai kouluterveydenhoitajien kautta. Yksilökohtainen oppilashuolto perustuu aina vapaaehtoisuuteen ja sitä toteutetaan yhteistyössä oppilaan ja hänen huoltajiensa kanssa.

Kouluterveydenhuolto on osa yksilökohtaista oppilashuoltoa ja sillä tarkoitetaan peruskoulujen terveydenhuoltoa, johon sisältyvät myös suun terveydenhuolto ja mielenterveyspalveluihin ohjaaminen. Kouluterveydenhuollon tavoitteena on oppilaiden hyvinvoinnin ja terveyden edistäminen sekä terveen kasvun ja kehityksen tukeminen yhteistyössä oppilaan, vanhempien, opettajien ja muun oppilashuoltohenkilöstön kanssa. Erityisen tuen varhainen tunnistaminen ja tarvittavan tuen järjestäminen yhteistyössä huoltajien ja oppilashuollon toimijoiden kanssa kuuluu myös kouluterveydenhuollon palveluihin.



**Koulukuraattori**puh. **040 672 1077****Ivalon ala-asteen koulu**

Kouluterveydenhoitaja

puh. **040 861 1873****Ivalon yläasteen koulu**

Kouluterveydenhoitaja

puh. **040 520 9246****Inarin koulu**

Kouluterveydenhoitaja

puh. **040 844 5482****Sevettijärven koulu**

Kouluterveydenhoitaja

puh. **040 846 3078**

**Opiskeluterveydenhuolto** on osa oppilas- ja opiskelijahuoltolain mukaista opiskelija-huoltoa. Kunnan perusterveydenhuollon on järjestettävä opiskeluterveydenhuollon palvelut alueellaan sijaitsevien lukioiden ja ammatillista koulutusta antavien oppilaitosten opiskelijoille. Opiskelijaterveydenhuolto vastaa opiskelijoiden terveyden- ja sairaanhoitopalveluiden järjestämisestä sekä valvoo opiskeluympäristön terveydellisiä oloja. Opiskeluterveydenhuollon tehtävänä on opiskelijoiden terveyden ja hyvinvoinnin sekä opiskelukyvyn seuraaminen ja edistäminen, johon sisältyvät lukion ja ammatillisen oppilaitoksen opiskelijoille kaksi määräaikaista terveystarkastusta ja kaikille opiskelijoille terveystarkastukset yksilöllisen tarpeen mukaisesti. Myös kuraattori ja psykologi ovat opiskelijoiden käytettävissä. Psykologtiin saa yhteyden koulukuraattorin tai kouluterveydenhoitajien kautta.

Lukion terveydenhoitajan soittoaika on arkisin klo 8.00–9.00 ja terveydenhoitaja on tavattavissa lukiolla keskiviikkoisin.

**Lukio**

Terveydenhoitaja

puh. **040 520 9246****Saamelaisalueen koulutuskeskus**

Terveydenhoitaja

puh. **040 844 5482**

## SOSIAALIPALVELUT

Sosiaalipalvelut löytyvät kunnantalolta osoitteesta Piiskuntie 2, Ivalo.

### **Neuvonta ja ajanvaraukset**

#### **sosiaalityöntekijöille**

Sosiaalitoimiston kanslia, ma-pe

klo 9.00-15.00

puh. **040 534 3924**

### **Sosiaalipäivystys** kiireellisissä

asioissa virka-aikana

puh. **040 351 4150**



### **Virka-ajan ulkopuolinen päivystys**

puh. **040 726 6965**

Sosiaalipäivystyksen kiireellisiä tehtäviä ovat muun muassa:

- äkilliset ja odottamattomat kriisitilanteet
- lapsi jää ilman asianmukaista hoitoa tai on päihtyneen seurassa tai hoidossa
- alaikäinen rikosentekijänä tai päihtyneenä
- vanhusten tai vammaisten kotona pärjääminen
- muut sosiaalisen hädän tilanteet, joissa tarvitaan välittömästi sosiaalityötä

**Kiireettömissä tilanteissa** voi asioida arkisin puhelinaikoina sosiaalityöntekijöiden kanssa.

Hätänumeroon 112 soimitaan silloin, kun kohtaa hätätilanteen,

jossa tarvitaan kiireellisesti esim. poliisin, ambulanssin tai palokunnan apua.

## Sosiaalityön johtaja

puh. **040 582 6902**

**Lastenvalvoja** hoitaa avioliiton ulkopuolella syntyneiden lasten isyyden vahvistamisen sekä auttaa vanhempia erotilanteessa tekemään sopimuksia lasten huoltajuuteen, asumiseen, tapaamiseen ja elatukseen liittyen. Lastenvalvoja toimii lisäksi perheasioiden sovittelijana.

Lastenvalvojan soittoaika on arkisin klo 12.30–13.30.

## Lastenvalvoja, sosiaalityöntekijä

puh. **040 844 5478**

**Toimeentulotuki** auttaa tilanteissa, joissa ensisijaiset etuudet eivät riitä kohtuullisiin elinkustannuksiin. Perustoimeentulotuki haetaan KELA:n kautta. Sosiaalityöntekijä voi tarvittaessa myöntää täydentävää tai ehkäisevää toimeentulotukea perheen yksilöllisestä tilanteesta johtuen.

## Vammaispalvelut

Vammaispalveluissa ei ole ikärajoja eikä mitään vamma ryhmää ole suljettu lain soveltamisen ulkopuolelle. Oikeus palveluihin riippuu vammaisuuden asteesta. Vammaisuus määritellään vammaispalveluasetuksessa kunkin palvelun ja tukitoimen osalta. Avustuksiin tarvittavia hakemuslomakkeita saa sosiaalitoimiston kansliasta.

## Sosiaalityöntekijä

puh. **040 703 1191**

**Lastensuojelu** keskittyy lasten hyvinvoinnin turvaamiseen. Perhe voi itse hakea apua ja tukea tilanteeseensa. Lastensuojeluilmoituksen voi tehdä kuka tahansa yksityinen henkilö tai viranomainen ollessaan huolissaan tietyn lapsen tai perheen tilanteesta.

Lastensuojelun sosiaalityöntekijöiden soittoaika ma, ti, to ja pe klo 9.00–10.00.

## Sosiaalityöntekijä

puh. **040 708 5802**

**Lastensuojelun perhetyö** tukee perheitä elämän eri tilanteissa. Perhetyö auttaa esimerkiksi arkielämän hallinnassa, vanhemmuuden vahvistamisessa, ristiriitojen selvittämisessä, yllättävissä muutostilanteissa jne. Perhe-työtä tehdään pääasiassa asiakkaan kotona.

Yhteydenotot sosiaalityöntekijän tai kanslian kautta .

## **VAPAA-AIKATOIMI**

Vapaa-aikatoimi järjestää kuntalaisille monipuolisia liikunta- ja hyvinvointitapahtumia. Vapaa-aikatoimen nuorisotyö toimii inarilaisten nuorten hyvinvoinnin puolesta.

### **Nuorisotyö**

Inarin kunnassa toimii kaksi nuorisotilaa, Stönö Ivalossa ja Vintti Inarissa. Nuorisotilalla lapsi tai nuori tapaa ikätovereita, toiminta on yhteisöllisyyttä edistävää ja ikätasolle sopivaa. Ohjaaja kuuntelee, keskustelee, ottaa vastaan toiveet ja ideat toiminnan sisältöä tiloille suunniteltaessa.

**Stönö**, Ivalon nuoriso- ja urheilutalo, Vasantie 1

**Nuoriso-ohjaaja**

puh. **040 569 4011**

**Vintti**, Inarin monitoimitalo, Saarikoskentie 4

**Nuoriso-ohjaaja**

puh. **0400 286 498**

Inarin kunnan Viestintäpaja on nuorten mediapainotteinen työpaja. Etsivä nuorisotyö toimii Viestintäpajan yhteydessä.

Työpajatoiminta ja etsivä nuorisotyö ovat keskeisiä keinoja vähentää nuorten syrjäytymistä ja työttömyyttä, tukea koulutuspolulla pysymistä ja vahvistaa osallisuutta.

**Viestintäpaja**, Mukkavuopajantie 9, Ivalo

**Toiminnanohjaaja**

puh. **040 723 2738**

**Etsivä nuorisotyöntekijä**

puh. **0400 239 535**

Inarissa toimii Selvä Peli –työryhmä, joka tuottaa ja kehittää erilaisia päihteettömyyteen kannustavia toimintoja ja toimii yhteistyöverkostona inarilaisten nuorten hyvinvoinnin puolesta.

## Liikuntapalvelut

Inarin kunnan vapaa-aikatoimi mahdollistaa monipuolisia liikuntamahdollisuuksia kaiken ikäisille liikkujille.

### Liikuntapaikat

Ivalossa on **urheilukeskus** (Vasantie 1), joka mahdollistaa monipuolisen liikunnan harrastamisen.

Urheilukeskuksessa voit kesäaikana mm. yleisurheilla ja potkia jalkapalloa urheilukentällä, skeitata skeittipuistossa ja harjoitella ajamista liikennepuistossa.

Talviaikana urheilukeskuksessa on ulkoilustelupaikka.

Urheilukeskuksesta löytyvät myös kuntosali, liikuntasali sekä sääsuojahalli (jäähalli). Ivalossa on mahdollista harrastaa eri sisäliikuntalajeja myös koulujen liikuntasaleissa.

Ivalossa on useita leikkipuistoja ja osassa puistoista on talvisin luistelumahdollisuus.

Inarissa ja Saariselällä voi talviaikana mm. luistella ja hiihtää sekä kesäaikana mm. yleisurheilla ja jalkapalloilla.

**Inarin kuntosali** löytyy monitoimitalosta (Saarikoskentie 4).

Inarissa monipuolisen liikunnan harrastaminen on helppoa.

Sisäliikuntatilojen käyttöön tulee hankkia **liikuntapassi**, joka toimii maksuna uimahalliin, Inarin ja Ivalon kuntosaleille sekä sulkapallovuoromaksuna urheilutalolle.

Liikuntapassin hinta on 12 € / 7€ kk (alennettu hinta opiskelijat, varusmiehet, työttömät ja eläkeläiset).

Lisätietoja vapaa-aikatoimen ajankohtaisista asioista, toiminnasta ja tapahtumista saa Inarin kunnan nettisivuilta tai vapaa-aikasihteeriltä.

**Vapaa-aikasihteer**

puh. **0400 172 304**

**”Mistä nuo kaikki kysymyksesi tulevat?**

**-Kaupasta!”**

**(Äiti kyselyikäiseltä)**





## KIRJASTOPALVELUT

Inarin kunta tarjoaa kirjastopalveluita pääkirjastossa Ivalossa, Saamelaiskirjastossa Inarin kirkonkylässä ja kirjastoautossa ympäri kuntaa. Kirjastossa on runsaasti luku- ja opiskelutiloja, jossa voi lukea läksyjä, tavata tuttuja, käyttää nettiä, pelata lautapelejä ja lukea lehtiä. Kirjaston tiloissa järjestetään erilaisia tapahtumia ja näyttelyitä.

### Pääkirjasto

Piiskuntie 4, 99800 Ivalo  
kirjastotoimenjohtaja  
asiakaspalvelu  
e-mail: kirjasto@inari.fi

puh. **040 830 4886**

puh. **040 745 1988**

### Saamelaiskirjasto

#### SAJOS

Menesjärventie 2 A, 99870 Inari  
kirjastonhoitaja  
e-mail: saamikirjasto@inari.fi

puh. **040 592 9915**

### Kirjastoauto

puh. **0400 327 475**

Kirjaston kotisivuilta <http://kirjasto.inari.fi/> löydät ajankohtaiset tiedot kirjaston palveluista, tapahtumista ja aukioloajoista.

Kirjaston käyttö on kaikille maksutonta. Kirjastosta voi lainata ja varata kirjoja, lehtiä, elokuvia, äänikirjoja ja muuta aineistoa. Alle 15-vuotias lapsi voi saada kirjastokortin huoltajan suostumuksella. Kirjastossa on mahdollista lainata aineistoa Lapin kirjastoihin kuuluvan kirjaston kortilla. Myös aineiston varaaminen on asiakkaille maksutonta. Lainat on mahdollista palauttaa mihin tahansa Lapin kirjastojen toimipisteeseen.

E-kirjoja ja e-äänikirjoja on käytettävissä verkkokirjaston / e-kirjaston kautta. Verkkokirjaston kautta voi myös uusia lainoja sekä selata Lapin kirjastojen kokoelmaa ja tehdä itse varauksia aineistoon. Verkkokirjaston osoite on [www.lapinkirjasto.finna.fi](http://www.lapinkirjasto.finna.fi) Henkilökunta on kirjastossa asiakasta varten. Henkilökunta auttaa, neuvoo ja vinkkaa mielellään kirjaston käytössä, tiedon etsimisessä kuin lukemisen löytämisessä!

### Satutunnit

Satutunneille ovat tervetulleita kaikki 4-7-vuotiaat lapset satujen kuuntelun ja hauskan puuhailun pariin! Satutunteja järjestetään sekä suomeksi että kolmella saamenkielellä.

## **Teatteri-, musiikki- ja kirjailijavierailut**

Kirjasto järjestää yhteistyössä koulujen, varhaiskasvatuksen ja kulttuuritoimen kanssa teatteriesityksiä ja erilaisia työpajoja, joihin lapsilla on vapaa pääsy.

## **Lukeminen harrastuksena**

Kirjasto tarjoaa koululaisten vapaa-ajalle lukutaitoa tukevia harrastusmahdollisuuksia. Sanataidekerho ja Tarinoiden yö ovat peruskoululaisille suunnattuja toimintoja. Sanataidekerho kokoontuu säännöllisesti ja Tarinoiden yö kutsuu kerran vuodessa koululaisia kylään öiseen kirjastoon.

Luku- ja sanataideleirejä järjestetään osana kunnan vapaa-aikatoimen tarjontaa.

## **Koulu yhteistyö**

Kirjasto tekee opetussuunnitelman mukaista yhteistyötä koulujen kanssa koululaisten monilukutaidon kehittymisen tueksi. Luokat käyvät säännöllisesti kirjastossa kirjavinkkauksessa, tekstituokioissa sekä kirjastokäytön opetuksessa.

## **Lukevan aikuisen malli**

Lasten lukutaitoa tuetaan myös tukemalla aikuisten lukuharrastusta. Lukeva aikuinen on tärkeä roolimalli lapselle. Kirjasto tarjoaa aikuisille mahdollisuuden lukemisen harrastamiseen mm. kirjakerhon, kirjoittajatreffien, kirjanjulkistamistilaisuuksien ja kirjavinkkausten muodossa.

## **Vaikeuksia lukemisessa**

Celia-palvelu on tarkoitettu kaikille, joille tavallisen kirjan lukeminen on vaikeaa esimerkiksi luki- tai oppimisvaikeuden, keskittymisvaikeuden, hahmotushäiriön, näkövammaan tai muun vastaavan syyn vuoksi. Celiasta on saatavana myös koskettelukirjoja näkö- ja monivammaisille lapsille sekä pistekirjoja näkövammaisille lapsille ja nuorille. Celian maksuttoman äänikirjapalvelun käyttäjäksi voi liittyä kirjastossa.

Kauno- ja tietokirjallisuuden lisäksi Celiasta löytyy oppikirjoja saavutettavassa muodossa peruskouluun, lukioon ja ammatillisiin opintoihin sekä kurssikirjoja korkeakouluihin.



## **KULTTUURIPALVELUT**

Inarin kunnan kulttuuritoimi tarjoaa eri-ikäisille lapsille ja nuorille kulttuurielämyksiä tuoden musiikki-, teatteri- tai tanssiesityksiä varhaiskasvatuksen yksiköihin, kouluille tai muihin tiloihin. Kulttuuritoimi järjestää myös pienten lasten ilmaisia lastenelokuvaesityksiä elokuvateatteri Aslakissa. Nämä elokuvahetket saattavat olla pienille lapsille ensimmäinen kerta kokea elokuva aidossa elokuvateatteriympäristössä.

Kulttuuripalveluita järjestetään usein myös yhteistyössä yhdistysten tai yksittäisten henkilöiden kanssa.

Lisätietoja kulttuuripalveluista löytyy osoitteesta:

[www.inari.fi/fi/palvelut/sivistyspalvelut/kulttuuri/tapahtumat.html](http://www.inari.fi/fi/palvelut/sivistyspalvelut/kulttuuri/tapahtumat.html)

[www.facebook.com/Inarinkulttuuritoimi/](https://www.facebook.com/Inarinkulttuuritoimi/)

**Kulttuurisihteeri**

**puh. 040 776 7546**

## SEURAKUNNAT

**Inarin seurakunnassa** toimii alle kouluikäisille lapsille ja heidän huoltajilleen tai hoitajilleen tarkoitettu **avoin päiväkerho**, joka kokoontuu viikoittain Inarissa ja Ivalossa. 4-5-vuotiaille tarkoitettu päiväkerho järjestetään kerran viikossa Ivalossa. Kerhojen ohjelmiin sisältyy mm. hartaushetkiä, lauluja ja leikkejä, askartelua, ohjattua vapaata leikkiä, satuhetkiä ym. ikätason mukaan.

**Varhaisnuorisotyö** järjestää 1.-4.-luokkalaisille iltapäiväkerhoa Ivalon kirkon alakerassa tiistaisin ja torstaisin klo 12-16.30. Lisäksi järjestetään leiritoimintaa 1.-4.-luokkalaisille ja 5.-7.-luokkalaisille lapsille. Leirejä pyritään järjestämään molemmille ryhmille kaksi kertaa vuodessa. Perheleiri järjestetään syksyisin.

Inarin seurakunta toimii taustayhteisönä Inarin Tunturisudet –partiolippukunnalle. Partiorhytmät kokoontuvat viikoittain Ivalossa ja Inarin kirkonkylällä. Lisätietoja saa seurakunnan partiotyöntekijältä.

Inarin seurakunnan yhteystiedot ja lisätietoja:

<https://www.inarinseurakunta.fi/>

Lastenohjaaja puh. **040 560 9703**

Nuorisotyönohjaaja/partio puh. **050 568 8118**

Nuorisotyönohjaaja puh. **040 507 1715**

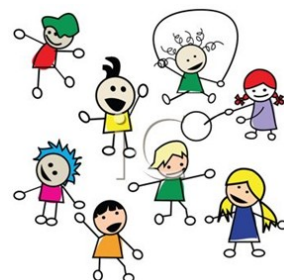


**Helluntaiseurakunta** järjestää toimintaa perheille, lapsille ja nuorille. Seurakunnan tiloissa Metsätie 2:ssa on tiistaisin klo 18-19 kouluikäisille lapsille suunnattu Raamattu- ja puuhakerho. Heinäkuussa Ukontuvalla on kaikille lapsille avoin leiri. Lisäksi järjestetään mahdollisuuksien mukaan viikonloppuleirejä lapsille ja nuorille. Yhteiskristillinen lasten Jippii-kuoro toimii tällä hetkellä projektiluontoisesti. Nuorille suunnattua gospel-kahvilaa pidetään seurakunnan tiloissa viikonloppuiltaisin mahdollisuuksien mukaan.

Pastori puh. **040 825 2918**

Lapsityö puh. **0400 73 7733**

Nuorisotyö puh. **045 233 8112**



## MLL-PERHEKAHVILAT JA LASTENHOITO

Mannerheimin lastensuojeluliiton paikallisyhdistykset Inarissa ja Ivalossa pitävät perhekahviloita, jotka ovat avoimia vertaiskohtaamisen paikkoja. Ivalon paikallisyhdistys järjestää perhekahvilaa myös Saariselällä. Yhdistykset järjestävät myös monenlaista muuta toimintaa, johon perheet ja lapset voivat osallistua.

Inari, FB: Ennijengi/MLL Inarin kirkonkylä

Ivalo, FB: MLL IVALO tai kotisivut <https://ivalo.mll.fi/>

MLL tarjoaa **tilapäistä lastenhoitopalvelua**. Hoitajat ovat koulutettuja. Lastenhoitovälitys toimii arkisin klo 8-11.00 puh. **040 772 5078** tai Internetissä. Nettijärjestelmässä pääset mm. tekemään raportteja ja hoitajan palkkatositteita. Internetin kautta tehdyt tilaukset vastaanotetaan seuraavana arkipäivänä. Saat tilauksestasi kuittauksen, kun välityspiste on ottanut tilauksesi käsittelyyn.

Perhe on hoitajan työnantaja ja maksaa hoidosta korvauksen suoraan hoitajalle.

Hinnat: perheelle 9€/h puolen tunnin tarkkuudella, minimiveloitus 18€. Sunnuntaihin 18€/h.

Lastenhoitovälityksen nettivarauksen osoite on:

<https://www.elastenhoito.fi/>



## INTERNET-SIVUJA:

**Up-to-date information** on Inari municipality, public services and life in Lapland can be found on the municipal website:

<https://www.inari.fi/en/services/make-inari-your-home.html>

**Virtuaalinen sosiaali- ja terveystalveslukeus** tarjoaa verkko-asiointia, ohjausta ja neuvontaa sekä videoapua osoitteessa:

<https://www.sosiaalijaterveyspalvelut.fi/>

**Inarin kansalaisopiston** sivut löytyvät osoitteesta:

<https://www.inari.fi/fi/palvelut/sivistyspalvelut/kansalaisopisto.html>

**Liikuntaseura Lapin sudet:**

<https://lapinsudet.sporttisaitti.com/>

**Jääkiekkoseura Tunturikiekko:**

<https://tunturikiekko.fi/>

**Vanhempainnetti:**

<https://www.mll.fi/vanhemmille/>

**Väestöliiton vanhemmuus –sivut:**

<https://www.vaestoliitto.fi/vanhemmuus/>

**Netissä toimiva kriisikeskus:**

<https://tukinet.net/>

**Lapin ensi- ja turvakoti**

<https://ensijaturvakotienliitto.fi/lapinensijaturvakoti/>

