



Mannerheimin Lastensuojeluliiton Satakunnan piirin
TOIMINTAKERTOMUS 2022



MANNERHEIMIN
LASTENSUOJELULIITON
Satakunnan piiri

LAPSET ENSIN



Sisällys

Mannerheimin Lastensuojeluliiton Satakunnan piiri | 3

Toimintaympäristömme 2022 | 4

Toiminnastamme yleisesti vuonna 2022 | 5

MLL:n Satakunnan piirin tavoitteellinen työ 2022 | 7

Mannerheimin Lastensuojeluliiton Satakunnan piiri ry

Mannerheimin Lastensuojeluliiton Satakunnan piiri on yksi kolmikantaisen, valtakunnallisen järjestön kymmenestä piiriorganisaatiosta. Piiri on taloudellisesti ja toiminnallisesti itsenäinen ja sen ylintä päätösvaltaa edustaa luottamushenkilöistä koostuva piirihallitus.

Toiminnan taustalla ovat MLL:n aatteellinen tarkoitus, arvot ja päämäärät sekä ihmisoikeudet, erityisesti lapsen oikeuksien sopimuksessa turvatut ihmisoikeudet ja perustuslaissa turvatut perusoikeudet. Piirin toiminnan rahoitus perustuu pääasiassa hanke- ja toiminta-avustuksiin, joita myöntävät STEA, alueelliset kunnat, kuntayhtymät sekä säätiöt. MLL:n Satakunnan piirin toiminta-alueena on koko Satakunta, tuleva Satakunnan hyvinvointialue. Piirin alueella oli toimintakaudella 2022 aktiivisena 29 paikallisyhdistystä ja n. 3700 jäsentä. Piirin toiminta perustuu asiantuntemukseen ja ammatillisesti ohjattuun vapaaehtoistyöhön. Piiritoimistossa Porissa työskenteli sosiaali-, terveys- ja kasvatustalon ammattilaisia, vuonna 2022 n. 14 henkilötyövuotta.

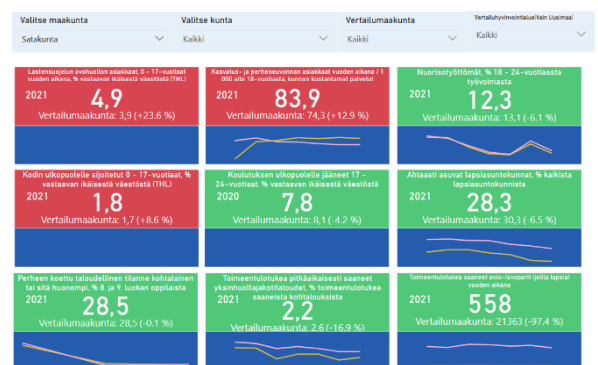
MLL:n Satakunnan piirin toimintaa ja tavoitteita ohjaa vuosittain MLL:n Suunta 2024 -strategia sekä liittokokouksessa syyskuussa 2020 Helsingissä vahvistettu liiton kolmivuotissuunnitelma 2021–2023. Näiden ohella syksyllä 2020 käynnistyneet maakunnalliset tulevaisuuden sotekeskus-hankkeet ja vuonna 2022 kiihtyneet hyvinvointialueen valmistelut sekä näihin liittyvät paikalliset ja maakunnalliset lapsiperhepalveluiden monialaiset kehittämistehtävät olivat vahvasti läsnä suunnitellessamme ja toteuttaessamme kohderyhmän tarpeita vastaavaa, ennaltaehkäisevää toimintaa. Myös ajankohtaiset ilmiöt, kuten koronapandemian jälki-seuraukset, Ukrainan sota ja nopea elinkustannusten nousu näkyivät lapsiperheiden arjessa ja vaikuttivat toimintalinjoissamme.

Toimintaympäristömme vuonna 2022

Satakunta rakentuu 16 kunnasta, joiden väkiluku oli vuoden 2022 lopussa yhteensä 212 653 (n. 2000 henkilöä vähemmän kuin vuonna 2021). Ennen hyvinvointialueelle siirtymistä vuoden 2023 alusta, sote-palveluiden tuottaminen oli järjestetty monella tavalla ja alueella oli sekä terveydenhuollon että sosiaali- ja terveydenhuollon kuntayhtymiä ja jotkut kunnat tuottivat vielä palvelut itse. Hyvinvointialueen valmistelut olivat muuta maata jäljessä monessa asiassa ja erityisesti loppuvuodesta 2022 epävarmuus ja keskeneräisyys näkyi palveluiden saatavuudessa ja sote-alan henkilökunnan epätietoisuutena tulevasta. Järjestöillä ja yhdistyksillä oli huoli kunta-avustusten ja kuntakumppanuuksien siirtymisestä hyvinvointialueelle ja toisaalta avustusten saannin jatkuminen ja tulevaisuus kunnissa.

Ukrainan pakolaisia saapui Satakuntaan paljon verraten muihin sisämaan maakuntiin. Satakunnassa oli jo huhtikuussa 2022 yli tuhat ukrainalaista pakolaista, jotka olivat kirjautuneet Porin vastaanottokeskukseen. Keskuksen tiloissa asui 378 ihmistä, yksityismajoituksessa 829. Vuoden 2021 tilastojen mukaan Satakunnassa oli yhteensä 20 155 lapsiperhettä. Lapsiperheistä 4 782 (23,7 %) oli yhden vanhemman perheitä, joka on muuta maata pari prosenttia enemmän. Vuonna 2021 Satakunnassa tehtiin 6573 lastensuojeluilmoitusta (v. 2020 5669). 0–17-vuotiaista tehtyjen lastensuojeluilmoitusten määrä on Satakunnassa lisääntynyt ja niitä tehdään enemmän, kuin maassa keskimäärin. Lastensuojelun avohuollon asiakkaana Satakunnassa on 4,9 % maakunnan kaikista 0–17-vuotiaista, joka on prosentin enemmän kuin keskimääräisesti muissa maakunnissa. Satakunnassa oli myös kasvatus- ja perheneuvonnan asiakkaan melkein 10 % keskimääräistä enemmän (maakunnan kaikista alle 18-vuotiaista) kuin muualla Suomessa.

Sekä nuorten että aikuisten elintavat ovat selvästi maan keskitasoa huonommat Satakunnassa, josta ovat kertoneet monet tutkimukset ja raportit alueelta jo useamman vuoden ajan. Erityisenä haasteena Satakunnassa näkyy päihteiden käyttö, liikkumattomuus ja ylipaino. Satakuntalaisista 4.–5.luokkalaisista sekä 8.–9.luokkalaisista kokee myös yksinäisyyttä sekä koulukiusaamista enemmän, kuin nuoret ovat kouluterveyskyselyn mukaan keskimääräisesti Suomessa kokeneet. Toisen asteen opiskelijoista satakuntalaiset kokevat ahdistuneisuutta ja niin ikään yksinäisyyttä enemmän kuin muualla Suomessa asuvat nuoret aikuiset.



Toiminnastamme yleisesti vuonna 2022

Vuosi 2022 näyttäytyi piirin toiminnassa, kuten monen muunkin organisaation toiminnassa, korona -pandemian jälkeisenä ympäristön ja toiminnan vilkastumisena. Paitsi piirin henkilökunta ja luottamushenkilöt, myös vapaaehtoiset ja kohderyhmän lapset, nuoret ja lapsiperheet saivat jälleen vapaammin kohdata toisiaan kasvotusten ja kokoontua yhteen. Tapahtumia päästiin jälleen organisoimaan ja yhteistyökumppaneita sekä muita verkostoja kohtaamaan ruudun välityksen lisäksi myös fyysisissä tiloissa.

Piirin toiminnassa kohdattiin vuonna 2022 tavalliseen tapaan omaa kohderyhmää ja vapaaehtoisia, enemmän myös paikallisyhdistystoimijoita ja yhteistyökumppaneita sekä muita verkostoja. Piiri juhli 60 – vuotista ry – taivaltaan yhdessä yhteistyökumppaneiden ja paikallisyhdistystoimijoiden kanssa 14.5 Juhlatalo Katariinassa Porissa. Piiri järjesti myös korona-ajan sulun jälkeen pitkästä ajasta paikallisyhdistysten koulutus- ja virkistystapahtuman Täyskäspäivän. Yksittäisen päivän sijaan, risteilyn mahdollisti Satakunnan Osuuskauppa, joka lahjoitti huutokauppatuottoja MLL:n Satakunnan piirin paikallisyhdistystoiminnan ja -toimijoiden tukemiseen. Tulevaisuuden sote-keskushankkeen jatkuminen sekä hyvinvointialueen valmistelut puolestaan pitivät piirin henkilökunnan kiireisenä useissa eri verkostopalaverissa ja yhteistyöryhmissä. Vuoden alusta aloittaneen Yhdessä Perheenä Erossakin! (Stea 2022–2024) hankkeen myötä puolestaan tiivistettiin ja lisättiin yhteistyötä muiden järjestöjen ja yhdistysten sekä seurakunnan kanssa ja koordinaattoreiden osaamista vahvistettiin monin eri menetelmäkoulutuksin.

Yllättäviltä ympäristön muutoksilta ja ilmiöiltä ei säästyty raportointikaudellakaan, vaan keväällä 2022 Venäjä hyökkäsi Ukrainaan, joka puolestaan aiheutti monenlaisia haittavaikutuksia maailmanlaajuisestikin. Suomeen virtasi Ukrainasta pakolaisia ja heidän joukossaan mittavasti lapsiperheitä. Ukrainalaisten auttamiseksi MLL organisoituikin sekä kansallisesti, alueellisesti että paikallisesti. Tukihenkilötoiminnan tiimi aloitti yhteistyön SPR:n Satakunnan piirin kanssa Ukrainasta sotaa paenneiden lapsiperheiden tukemiseksi kouluttamalla ja koordinoimalla tukihenkilötoimintaa yhdessä. Nuoristoiminnassa järjestettiin poikkeuksellisesti kesäleiritointia alakoululaisille maahanmuuttajille. MLL:n keskusjärjestön avustuksella ja toimintaan saatiin palkattua myös kaksi nuorta kesätyöllistettyä.

Elinkustannukset nousivat yllättävästi kevästä 2022 alkaen ja ennestään jo Suomessa kohonnut lapsiperheköyhyys lisääntyi. Perheiden heikentynyt taloudellinen tilanne näkyi erityisesti Satakunnan lasten ja nuorten harrastusrahaston lisääntyneinä stipendihakemuksina sekä ruokalahjakorttien kysynnän kasvuna.

Piiri aktivoitui myös yritysyhteistyössä ja liittyi vapaaajajäsenenä mukaan BNI – yritysverkostoon, Porin Syke-ryhmään. Loppuvuodesta piiri kuitenkin päätti olla liittymättä varsinaiseksi

jäseneksi resurssien puutteen ja taloudellisesti MLL -toimintaa hyödyttämättömän toiminnan vuoksi. Piiri kuitenkin jatkoi tiivistä ja monivuotistaan yhteistyötä mm. Satakunnan Osuuskaupan sekä Porin Ässien kanssa. Ässät toteuttivat hyväntekeväisyyskatsomon, johon piiri sai neljään kotiotteluun 30 hengen lippupaketin. Ottelussa kävivät virkistäytymässä ja koke-
massa uutta mm. Isälapsitoiminnan isät ja lapset, tukihenkilöt ja tukiperheet tuettaviensa kanssa, tukioppilaat ja rikosuhripäivystyksen vapaaehtoiset.

Vuonna 2022 piirin talous pysyi vakaana ja vahvistui Stean hankeavustuksella. Satakunnan Osuuskaupan huutokauppalahjoitus oli merkittävä paikallisyhdistysten Täyskäsipäivän toteuttamiseksi ja voimassa olevat kuntakumppanuusavustukset lähes kaiken toimintamme turvaamiseksi ja ylläpitämiseksi. Nousevista elinkustannuksista ja toimitilakustannuksista huolimatta piirin resurssit saatiin riittämään ilman, että perheiden tuesta tai toiminnasta jouduttiin millään tapaa tinkimään. Loppuvuonna 2022 epävarmuutta lisäsi hyvinvointialueelle siirtyminen ja tulevan toimintavuoden kunta-avustusten heikkeneminen.



MLL:n Satakunnan piirin tavoitteellinen työ 2022

Perhekeskustoiminta tuki MLL:n paikallisyhdistysten vapaaehtoistoiminnan jatkuvuutta ja uudelleen käynnistymistä koronapandemian jälkeen, vahvisti Isien vanhemmuuden tukea, osallisuutta ja aktiivisuutta MLL:n toiminnassa sekä tuki paikallisyhdistysten toiminnan osallisuutta paikallisissa verkostoissa ja palveluissa.

- Tavoitti vuonna 2022 alueen jokaisen aktiivisen MLL-yhdistyksen puheenjohtajan ja muita luottamushenkilöitä. Yhteydenpito yhdistyksiimme ja yhdistyksistämme oli helppoa ja matalakynnyksistä.
- Tarjosi yhdistyksille ammatillista ohjausta ja koulutusta liittyen yhdistystoiminnan hallintointiin ja luottamushenkilöiden hyvinvointiin. Nämä teemat nousivat paikallisyhdistyksiltä itseltään. Tukea tarjottiin erityisesti paikallisyhdistysten aktiivisten luottamushenkilöiden rekrytointiin ja jäsenhankintaan sekä tapahtumien järjestämiseen.
- Järjesti paikallisyhdistyksille Täyskäsiristeilyn, jossa verkostoiduttiin, koulutettiin ja virkistettiin 46 osallistujan voimin.
- Oli osallisena yhteensä kahdessatoista (12) lasten tapahtumassa. Isä-lapsitoiminnassa tavoitettiin noin kaksisataaviisikymmentä (250) isää ja lasta monenlaisen tekemisen merkeissä. Isä-lapsi toiminta saatiin juurtumaan myös yhteen paikallisyhdistykseen. Yhteistyössä paikallisyhdistysten kanssa toteutettiin tapahtumia, joista kävijämäärältään suurimmat olivat Pikku Kakkosen konsertit Luvialla ja Merikarvialla. Nämä konsertit keräsivät noin neljä tuhatta (4000) kävijää.
- Osallistui keskusjärjestön tuottamaan VJK- Vapaaehtoistoiminnan johtamiskoulutukseen ja vastasi alueen osallistujista (7/59).
- Osallistui kohtaamispaikkatyöryhmiin ja oli mukana erilaisissa verkostotyöryhmissä.
- Koordinoi Hyvä Joulumieli lahjakorttien jaon MLL:n paikallisyhdistyksille Satakunnassa.
- Moderoi verkkopohjaista maakunnallista kohtaamispaikkaa facebook-alustalla. Tämä Satakunnan alueen äidit ja isät -ryhmä kasvoi jäsenmäärässä tuhanteen viiteensataan henkeen (1500). Tämä oli noin 50% kasvu edeltävään vuoteen nähden. Tämä avoin ryhmä toi yhteen Satakunnan alueen vanhemmat, satakunnan alueen lapsiperhetyötä tekevät ammattilaiset ja vapaaehtoistoimijat. Ryhmässä jaettiin vertaistukea, tuotettiin vanhemmille suunnattua, lapsiperheiden arkea tukevaa

materiaalia, kerrottiin vinkkejä lapsiperheiden arkeen ja jaettiin tietoa tulevista maksuttomista lapsiperheille suunnatuista tapahtumista ja palveluista.

Vaikuttaja - verkostoissa jalkautettiin kolmannen sektorin toimintaa ja vahvistettiin yhteistyötä kunta- ja järjestötoimijoiden välillä paikallisesti ja alueellisesti. Erityisenä painopisteenä vuonna 2022 panostettiin lasten ryhmätoimintaan, jolla vahvistettiin vanhempien osallistumismahdollisuuksia ryhmätoimintaan kasvotusten.

- Syvensi kumppanuutta maakunnan/tulevan hyvinvointialueen, kuntien ja muiden järjestöjen sekä seurakuntien kanssa osallistumalla monialaisiin ja monitoimijaisiin sote-uudistukseen ja yhteiskehittämiseen liittyviin työryhmiin ja verkostotapaamisiin.

- Nepparit - vanhemmuudentuen ryhmätoiminta on kehitetty vastaamaan alueellisia vanhemmuudentuen tarpeita vuonna 2021 osana verkostoyhteistyötä. Toiminta on läpileikkaavaa monien piirien tukitoimien kanssa ja juurtunut osaksi monia toimintoja. Verkostojen kautta on kuitenkin edelleen vuonna 2022 kehitetty ja mahdollistettu yhdessä muiden toimintojen kanssa lasten vertaisryhmätoimintaa, osana vanhempainryhmien kokoontumisia.

NEPPARIT on ammatillisesti ohjattu vertaistukiryhmä nepsypiirteisten lasten vanhemmille. Ryhmään osallistuvan vanhemman lapsella ei tarvitse olla diagnoosia, eikä lapsen tarvitse olla tutkimusten piirissä. Vanhemman oma huoli lapsen kehityksestä ja mahdollisesta erityispiirteisyydestä riittää. Nepparit-ryhmä sisältää viisi ryhmätapaamista, kukin kestoltaan 1,5 tuntia. Ryhmien toteutuksen aikana lapsille on järjestetty oma lastenhoito, josta on vastannut piirien koordinaattorit yhdessä MLL:n kouluttamien hoitajien kanssa.

NEPPARIT-ryhmää on tarjottu vuoden 2022 aikana 1 kerran Harjavaltaan ja 2 kertaa Poriin. Harjavallan ryhmä ei toteutunut liian vähäisen osallistujamäärän vuoksi. Kevään Nepparit-ryhmään osallistui yhteensä 10 vanhempaa ja lastenhoitoryhmään 12 lasta. Syksyn Nepparit-ryhmään osallistui 8 vanhempaa ja lastenhoitoryhmään 8 lasta.

Kerätty palaute ryhmään osallistuneilta:

Ryhmään osallistuneista vanhemmista palautekyselyyn vastannut 15 vanhempaa (83,33 % osallistuneista on vastannut kyselyyn)

- Vastanneista 93,33 % koki saaneensa paljon/jonkin verran apua omaan jaksamiseensa
- Vastanneista 86,67 % koki saaneensa paljon/jonkin verran vertaistukea muilta vanhemmilta
- Vastanneista 80 % koki saaneensa paljon/jonkin verran uusia keinoja ja apuvälineitä arkeen

- Vastanneista 80 % koki saaneensa paljon/jonkin verran tukea vanhemmuuteen
- Vastanneista 80 % koki saaneensa paljon/jonkin verran uutta tietoa ja näkökulmia
- Vastaajista 80 % koki saaneensa tietoa, joka auttaa perheen arjessa avoimen vuorovaikutuksen muodostamiseen
- Vastanneista 86,67 % koki saaneensa tietoa, joka auttaa perheen arjessa toimivaan vuorovaikutukseen
- Vastanneista 93,33 % koki saaneensa tietoa, joka auttaa perheen arjessa välittämisen ilmaisuun

Palvelumme vahvistivat lapsiperheiden tukea kunnallisten sosiaalihuoltolain mukaisten palveluiden rinnalla. Tukihenkilö- ja tukiperhetoiminnalla lisätään perheiden sosiaalisia verkostoja ja tuetaan vanhemmuutta.

- Järjestettiin neljä koulutusta Porissa ja yksi Merikarviolla. Rauman koulutukseen ei saatu osallistujia.
- Koulutuksista mukaan lähti tukihenkilöksi tai tukiperheeksi kaksitoista (12) uutta vapaaehtoista.
- Vuonna 2022 toiminnassa mukana oli 22 tukiperhettä ja 17 tukihenkilöä.
- Kaikkiaan tukea sai 50 lasta/nuorta.
- Koulutettiin SAMKin opiskelijoita vapaaehtoiseksi ja jatkamme SAMKin kanssa tätä yhteistyötä.
- Palvelut olivat mukana piirien keskinäisen Nepparit -vanhemmuuden tuen vertaisryhmän mallintamisessa, nepsy-vanhemmuudentuen vertaisryhmien ohjaajana.
- Teki tiivistä yhteistyötä piirin muiden tukihenkilötoimintojen kanssa, mm. perheverkostotoimintaan ja vapaaehtoisten motivointiin liittyen.
- Tukisuhteiden kesto vaihtelee vuodesta useaan vuoteen. Monet tukiperheet ovat tukeneet samaa lasta useita vuosia. Pisimmät tukisuhteet ovat kestäneet jopa kahdeksan vuotta.
- Laadukas koulutus ja vapaaehtoisista huolehtiminen takaavat vapaaehtoisten hyvän sitoutumisen ja motivaation toiminnassa.
- Lapset ja nuoret kokevat saavansa toiminnasta iloa, mielekästä tekemistä, tukea ja turvaa.
- Tukea saavat perheet kokevat voivansa luottaa tukiperheisiin ja tukihenkilöihin. Perheet kokevat toiminnan erittäin tarpeelliseksi.
- Väliarvioinneilla ja arviointisoitoilla selvitämme toiminnan mielekkyyttä kaikille osapuolille, arvioimme toiminnan tarvetta ja muutosten tarpeellisuutta.

Tilapäinen lastenhoitoapu helpotti perheiden arjen sujuvuutta ja lisäsi vanhempien voimavaroja.

- MLL:n tilapäistä lastenhoitoapua järjestettiin vuonna 2022 Raumalla ja Porin perusturva-alueella.
- Raumalla järjestettiin alkuvuodesta yksi lastenhoitotoiminnan kurssi. Kurssilla oli neljä osallistujaa.
- Lastenhoitotoiminnan kursseja pidettiin Porissa yksi, johon osallistui seitsemän henkilöä. Järjestimme yhdessä MLL:n Hämeen piirin kanssa valtakunnallisen verkkokurssin, johon Satakunnasta osallistui yhteensä kahdeksan henkilöä. Satakunnasta muiden MLL:n piirien järjestämille verkkokursseille osallistui vuoden 2022 aikana yhteensä kolme henkilöä. Lisäksi MLL:n hoitajaksi perehdytettiin neljää henkilöä, joilla on taustalla sosiaali- tai terveysalan koulutus tai opintoja. Lisäksi hoitajille järjestettiin yhteistyössä muiden MLL piirien kanssa seitsemän eri jatkokoulutusta.
- Lastenhoitotoiminnan markkinointi tapahtui sosiaalisen median lisäksi yhteistyössä Porin kaupungin varhaiskasvatuksen ja perusturvan neuvolapalveluiden kanssa. Osallistuimme myös erilaisiin lapsiperheille suunnattuihin tapahtumiin, joissa oli mahdollista muun toiminnan ohessa markkinoida lastenhoitoapua. Vuonna 2022 saimme tehdä jälleen yhteistyötä Porin Ässien kanssa Lastenpeli-päivän aikana, jolloin MLL:n hoitajat olivat tapahtumassa järjestämässä ohjelmaa lapsille ja kertomassa lastenhoitopalvelusta. Markkinointi tavoitti kyseisessä pelissä yli 4000 henkilöä pelikatkon aikana toteutetun lastenhoitajan haastattelun myötä.
- E-lastenhoitojärjestelmässä aktiivisena toimivia hoitajia oli vuoden lopussa Pori-Ulvila alueella 24hlö ja Raumalla 8hlö.
- Perheitä e-lastenhoitojärjestelmään 31.12.2022 mennessä oli rekisteröitynyt Porissa 225, Ulvilassa 39 ja Raumalla 97.

Vapaaehtoistoiminnan ammatillinen ohjaus tuki lasten, nuorten ja lapsiperheiden arjen sujuvuutta yhdessä sitoutuneiden ja motivoituneiden vapaaehtoisten kanssa. Vapaaehtoiset toimivat perhekummeina, aikuiskavereina, maahanmuuttajaäitien ystävinä sekä sukupolvi-toiminnan lukumummoina ja -vaareina.

- Varhaisessa tukihenkilötoiminnassa on ollut vuonna 2022 mukana 113 vapaaehtoista.
- Vuoden aikana koulutettiin 64 uutta vapaaehtoista eri toimintamuotoihin.
- Varhaisen tukihenkilötoiminnan ja tukihenkilö- ja tukiperhetoiminnan yhteistyönä toteutettuja virkistys- ja toiminnanohjauspäiviä järjestettiin yhteensä 9, ja nämä tavoittivat yhteensä 184 aikuista ja lasta.
- Varhainen tukihenkilötoiminta oli mukana eri työryhmissä järjestämässä muun muassa Yhtä monta kulttuuritapahtumaa, Nepparit-vertaistukiryhmää ja Korttelifestareita.
- Sosiaaliset verkostot lisääntyivät keskiarvollisesti 90 % tavoitetuista kohderyhmistä.
- Mielekäs tekeminen arjessa lisääntyi 100 % tavoitetuissa kohderyhmistä. Tavoitetut kohderyhmät kokivat iloa ja hyvää mieltä yhdessä tekemisen kautta.
- Perhekummitoiminnassa 100 %, kaveritoiminnassa 93,2 % ja ystäväksi maahanmuuttajaäidille toiminnassa 97,1 % vastanneista kokivat yksinäisyyden kokemusten vähentyneen toiminnan kautta.
- Lasten ja ikäihmisten välinen ymmärrys on lisääntynyt 100 %:lla tavoitetuissa kohderyhmissä.
- Suvaitsevaisuus ja ymmärrys erilaisuudesta lisääntyi noin 100 %:lla tavoitetuissa kohderyhmissä.
- Vuorovaikutustaidot parantuivat 87,8 %:lla tavoitetuissa kohderyhmissä.

Monialaisessa ja monitoimijaisessa yhteistyössä kehitettävä ja toteutettava lapsiperheiden varhaisen tuen eroauttamistyö ja parisuhteiden tuki vastaa varhaiseen eroauttamistyön tarpeeseen Satakunnassa.

- Lasten ja nuorten erovertaisryhmissä 12 kokoontumista, osallistujia 10, kohtaamisia 62
- Vanhemmuudentuen ryhmissä yhteensä 25 kokoontumista, 33 osallistujaa, kohtaamisia 165
- Eron ensiapupisteen osalta aloitettu YAMK opinnäytetyö
- Avoimet tapahtumat yhteensä 19 kokoontumista, 358 osallistujaa
- Somesisältöjä yhteensä 128 kpl, tavoittanut yht: 88071 ka 688/julkaisu
- 87,5 % lasten ja nuorten erovertaisryhmätoimintaan osallistuneista kokee että ryhmään osallistumisen jälkeen on vähän helpompaa puhua vanhempien erosta
- 75 % lasten ja nuorten erovertaisryhmätoimintaan osallistuneista kokee, että omien tunteiden näyttäminen on helpompaa ryhmään osallistumisen jälkeen

- 80 % vanhemmista on saanut valmiuksia käsitellä eroa lapsen kanssa
- 80 %: vanhemmista kokee yhteistyövanhemmuuden helpommaksi ryhmään osallistumisen jälkeen
- 80 % vanhemmista on saanut valmiuksia käsitellä eroa lapsen kanssa
- 80 %: vanhemmista kokee yhteistyövanhemmuuden helpommaksi ryhmään osallistumisen jälkeen
- 85 % vastaajista koki saaneensa tietoa, joka auttaa perheen arjessa avoimen vuorovaikutuksen muodostamiseen
- 90 % vastanneista koki saaneensa tietoa, joka auttaa perheen arjessa toimivaan vuorovaikutukseen
- 95 % vastanneista koki saaneensa tietoa, joka auttaa perheen arjessa välittämisen ilmaisuun

Piirin nuorisotoiminta oli vahva toimija nuorisotoimen, oppilaiden, vanhempien ja koulun ammattilaisten rinnalla turvaamassa kouluarjen sujuvuutta yhteisöllisyyden ja ryhmähengen rakentajana. Ajan hengessä mediakasvatus oli edelleen näkyvä osa työtä.

- Järjesti 31 tukioppilaiden koulutusta (perus- ja jatkokoulutuksia sekä tukioppilasleirejä)
- Koulujen tukioppilastoimintaa ja tukioppilasohjaajien toimintaa tuettiin säännöllisellä viestinnällä ja yhteydenpidolla sekä tukioppilasohjaajien tapaamisissa. Tukioppilasohjaajille järjestettiin myös jatkokoulutusristeily yhteistyössä MLL:n Varsinais-Suomen piirin kanssa.
- Järjesti Satakunnan alueella yhteensä 103 mediakasvatusoppituntia, joihin osallistui yhteensä yli 2800 lasta ja nuorta.
- Vanhempainiltoja ja ammattilaisten koulutuksia järjestettiin yhteensä 20, joihin osallistui yhteensä lähes 800 vanhempaa ja/tai ammattikasvattajaa.
- Toteutti hyvinvointikyselyn yhdellä koululla, joissa kyselyn tulokset käytiin oppilaiden kanssa läpi ja sen jälkeen koulun henkilökunnan kanssa, tuoden oppilaiden näkemykset kyselyn vastauksista esille.
- Järjesti (muuta) peruskouluikäisiin lapsiin ja nuoriin liittyviä tilaisuuksia (mm. ryhmäytämisoppitunnit) 7, joihin osallistui yhteensä yli 550 lasta ja nuorta.
- Järjesti PopUp -selviämisaseman kerran MLL:n Satakunnan piirin tiloissa yhteistyössä Porin perusturvan ja SPR:n Satakunnan piirin kanssa.
- Osallistui aktiivisesti MLL:n keskustoimiston nuorisotyön palavereihin ja koulutuksiin sekä yhteistyöprojekteihin.
- Järjesti kesällä kolme Aikaseikkailu-leiriä 9–11-vuotiaille lapsille Porin keskustassa, Sampolassa ja Pormestarinluodossa, leireille palkattiin myös kaksi nuorta kesätyöntekijöiksi.
- Tehtiin yhteistyötä Ankkuritoiminnan kanssa haasteellisen luokan tukemisessa.

- MLL:n Järvi-Suomen piirin Selviydytään kiusaamisesta hankkeen mukaisen Selviytyjät-vertaisryhmien järjestämistä kiusaamista kokeneille nuorille yritettiin Raumalla, ryhmään ei kuitenkaan tullut osallistujia.
- Verkostoiduttiin uusien toimijoiden kanssa ja tuotiin MLL:n Satakunnan piirin koulu-yhteistyötä tutuksi.

Porkkanapesätoiminta vähensi lasten kokemaa yksinäisyyttä, lisäsi kaverisuhteita, tuki vanhemmuutta sekä vahvisti lasten arjessa toimimisen taitoja.

- Porkkanapesätoimintaa toteutettiin avoimet ovet periaatteella maanantaisin ja keski-
viikkoisin Pormestarinluodossa sekä tiistaisin ja torstaisin Sampolassa. Tukiviikonlop-
putoimintaa toteutettiin kerran kuussa erillisen hakuprosessin kautta valitulle ryh-
mälle.
- Toiminta tuki vanhemmuutta sekä arjessa jaksamista toiminnan toteuttamisen sään-
nöllisyydellä, maksuttomuudella, kävijöille suunnatulla ohjatulla toiminnalla ja tarjolla
olevalla lämpimällä aterialla sekä lapsille suunnatuilla retkillä ja leireillä
- Tukiviikonlopputoiminnassa oli vuoden aikana mukana 2 vapaaehtoista ja arkitoimin-
nassa 6 opiskelijaa
- 80 - 100% toiminnan vaikutusten arviointiin osallistuneista lapsista ja nuorista:
- kokivat tulleen huomioduiksi ja saaneensa välittämisen tunteita.
- kokivat itsetuntonsa vahvistuneen ja onnistumisen sekä osallisuuden kokemusten li-
sääntyneen heille suunnitellun ja järjestetyn yhteisen tekemisen kautta.
- kokivat, että toiminta vähensi heidän yksinäisyytensä kokemuksia ja he saivat kokea
kaverillisia tunteita
- kokivat, että vuorovaikutustaidot sekä sosiaaliset taidot vahvistuivat toiminnan kautta



**Rikosuhripäivystys (RIKU) tarjosi käytännön neuvoja ja henkistä tukea rikoksen tai rikosyri-
tyksen kohteeksi joutuneille, heidän läheisilleen ja rikosasiassa todistaville. Autoimme ri-
koksen uhreja toimimaan oikeuksiensa mukaisesti ja tuimme heidän selviytymistään rikos-
kokemuksesta.**

- Porin palvelupisteen alueeseen kuuluu 11 kuntaa, mutta asiakas voi halutessaan ha-
keutua palvelupisteeseen myös muista kunnista.
- Asiakasmäärä pysyi suunnilleen samana kuin viime vuonna.
Vuoden 2022 aikana palvelupisteellä oli yhteensä 489 asiakasta (497 vuonna 2021
ja 315 vuonna 2020).
- Tukisuhteita määrä kasvoi edellisestä vuodesta 36%.
Tukisuhteita vuonna 2022 oli 331 (243 vuonna 2021 ja 153 vuonna 2020).
- Asiakkaista naisia oli 378, miehiä 104 ja 7 tapauksessa asiakkaan sukupuoli ei ollut
tiedossa.
- Rikoksista yleisimmät olivat
 - lähisuhdeväkivalta 114 kpl (alaikäisiin kohdistuvat 6 kpl ja täysikäisiin kohdistuvat
108 kpl)
 - seksuaaliväkivalta 79 kpl (alaikäisiin kohdistuvat 50 kpl ja täysikäisiin kohdistuvat
29 kpl)
 - muu väkivalta 65 kpl (alaikäisiin kohdistuvat 12 kpl ja täysikäisiin kohdistuvat 53
kpl)
 - henkinen väkivalta 41 kpl
- Porin palvelupisteessä oli lisäresurssiksi palkattuna helmi-toukokuun sekä elo-joulu-
kuun osapäiväinen toiminnanohjaaja.
- Vapaaehtoisia oli 31.12.2022 listoilla 22, joista 5 oli tauolla.
- Peruskurssia yritettiin järjestää keväällä, mutta riittävästi osallistujia ei tullut. Syksyllä
kurssi saatiin järjestettyä ja kurssilta valmistui seitsemän henkilöä. Kurssi toteutettiin
vielä vanhan rungon mukaan, koska uutta ei vielä pilotteja lukuun ottamatta ollut
otettu käyttöön.
- Vapaaehtoisille järjestettiin kuukausittain ryhmätapaaminen sekä työnohjaus.
- Vapaaehtoisille oli tarjolla myös koulutusta lähiopetuksena palvelupisteellä sekä we-
binaarina mm. netissä tapahtuvista rikoksista, seksuaalirikoksen uhrin kohtaamisesta,
tietosuojasta ja niin edelleen. Lisäksi osallistuttiin etäpisteenä RIKUn valtakunnalli-
seen seminaariin.
- Virkistystä tarjottiin keväällä Outi Mäenpään vuorovaikutuskoulutuksen yhteydessä
sekä loppuvuonna pikkujoulujen merkeissä. Lisäksi Porin Ässät tarjosi syksyllä vapaa-
ehtoisille liput Ässät-Lukko peliin.
- Vapaaehtoisia tuettiin myös henkilökohtaisilla ohjauspuheluilla ja -tapaamisilla.
- Yhteistyötä tehtiin RIKUn muiden toimijoiden sekä väkivallan uhreja kohtaavien ver-
kostojen kanssa.

- RIKUn toimintaa esiteltiin ja koulutettiin uhrin kohtaamiseen mm. Sataedun sekä Diakin oppilasryhmille, Kessotelle, Aggredin järjestämässä seminaarissa, Marakin koulutuspäivissä, Korttelifestareilla, väkivallattomuuden seminaarissa, MLL:n vapaaehtoisille sekä toimiston avoimissa ovissa.
- Vakituksella toiminnanohjaajalla oli säännöllinen työnohjaus. Lisäksi työnohjaajakoulutukseen kuuluu työnohjauksen työnohjaus.



Piirin ulkoinen viestintä oli vahvaa ja näkyvää koko maakunnan alueella. Viestintä kattoi markkinoinnin, tiedottamisen ja vaikuttamisen.

- Piirin työntekijöiden ja luottamushenkilöiden keskeinen vaikuttamistapa oli ja on laaja-alainen verkostoituminen ja osallistuminen aktiivisesti maakunnallisiin ja paikallisiin sekä valtakunnallisiin lasten, nuorten ja lapsiperheiden asioita käsitteleviin työryhmiin.

Työryhmät ja verkostot, joissa piiri oli mukana vuonna 2022:

- Nuorten verkosto,
- Kaikkien Itätuuli -hankkeen ohjausryhmä
- Nuorten yksinäisyysverkosto
- Länsi-Porin laajennettu hyvinvointiryhmä
- Nuorten mielenterveyden tukeminen työryhmä
- Valomerkki-tiimi
- Marak-työryhmä
- Heri-työryhmä (henkirikoksen uhrin läheisiä kohtaavien työryhmä)
- Kriisityön työryhmä
- Lähisuhdeväkivallan ehkäisyn työryhmä
- KOVA-työryhmä (kotoutuminen ja vapaa-aika),
- MK-maahanmuuttajatyöhön valmistava koulutustyöryhmä; asiakas vieraasta kulttuurista
- MAKO - maahanmuuttajatyön koordinoitutyöryhmä,
- Sampola/Kaarisilta, Pohjois-Porin hyvinvointityöryhmä sekä Itäporin tarvittaessa koolle kutsuttava aluetyöryhmä

- Tulevaisuuden Sote- keskushankkeen ja sote- uudistukseen liittyvät alueelliset, maakunnalliset, Erva-alueen ja valtakunnalliset työryhmät varhaisen ja ennaltaehkäisevän lapsiperhepalveluiden sekä monitoimijaisen yhteistyön näkökulmista
 - Maakunnallinen KOPA – työryhmä (koordinaatiovastuu)
 - Satakunnan lasten ja nuorten harrastusrahasto (perustajajäsen, päätösvalmistelija)
 - Järjestöjen maakunnalliset valmistelutyöryhmät
 - THL:n kohtaamispaikkatoiminnan kansallinen työryhmä
 - MLL:n piirien väliset työryhmät ja MLL:n keskusjärjestön organisoimat työryhmät ja tapaamiset
 - Rauman Perhekeskusverkosto,
 - Suomi Areena
 - BNI Porin SYKE
 - SATAVAHVATYÖ -työhyvinvointihankkeen työryhmä (Turun yliopiston kaupakorkeakoulu, Porin yksikkö)
 - Ankkuri kahvit
 - Laaja nepsy-verkosto
 - Nepsy-tiimit Pori ja Ulvila
 - Vanhempien webinaarisarja
- Piiri jatkoi tukityöllistetyn viestintäassistentin työsuhdetta alkukevään ajan piirin yleishyödyllisiin viestinnän tehtäviin.
 - Piirin nettisivujen tietoja päivitettiin aktiivisesti ja uutiskirjettä toimitettiin kahden kuukauden välein.
 - Piirin viestintä on aina MLL:n arvojen, periaatteiden ja liittotason ohjeistusten mukaista ja piiri jakoi aktiivisesti keskusjärjestön tuottamaa ja jakamaa materiaalia sekä kannanottoja myös omilla kanavillaan.
 - Sanomalehtimainoksia sekä median digipainoksia ja digimainontaa hyödynnettiin erityisesti vapaaehtoisten koulutusrekrytoinneissa.

Piirin osaavat, motivoituneet ja rohkeat luottamushenkilöt sekä työntekijät luotsasivat piiriä kohti vaikuttavaa ja tuloksellista työtä.

- Piirin ylin päättävä elin on luottamushenkilöistä koostuva piirihallitus. Vuoden 2022 piirihallituksessa oli 11 varsinaista jäsentä + puheenjohtaja sekä 5 yleisvarajäsentä. Porin kaupungin kumppanuussopimuksen myötä, kokouksen muihin jäseniin kuului kaupungin osoittamana, Porin perusturvan edustaja Maija Löytökorpi.
- Piirihallitus kokoontui kuusi kertaa hybridikokoukseen.
- Piirin työntekijät kokoontuivat henkilökunnan palavereihin joka toinen viikko ja työntekijöiden keskinäistä yhteistyötä sekä työyhteisön viestintää lisäsi yhteisölliset viestintäsovellukset sekä henkilökunnan koulutus- ja tykypäivät. Piirin henkilökunnan luottamus- ja työsuojeluelimenä jatkoi aiempien vuosien tapaan henkilökunnan kokous.
- Piirin työntekijöiden yksilöllistä hyvinvointia ja osaamista tuettiin mahdollistamalla lisäkoulutusta, työnohjausta, kehittämiskeskusteluita, työterveyshuollon palveluita sekä liikunta- ja kulttuuriseteleitä. Lisäksi käytössä oli työaikapankki ja liukuva työaika sekä mahdollisuus tehdä joustavasti etätöitä.

Tukipalveluilla ja oppilaitosyhteistyöllä varmistetaan arjen sujuvuus ja työn onnistuminen.

- Tukipalvelut koostuvat tehtävistä, joilla taataan piirin johtaminen, taloudenhoito, palkanlaskenta, kirjanpitoon liittyvät tehtävät, toimistotyön sujuvuus, atk-järjestelmien ja -ohjelmien toimivuus, siivous sekä mm. tarvittavat koneet ja laitteet. Vuonna 2022 palveluiden tuottajavaihdoksia ei tehty.
- Piiri tarjoaa toimintansa kehittämiseksi harjoittelumahdollisuuksia monien eri alojen ja tutkintojen opiskelijoille. Harjoittelujaksojen ohella tarjotaan myös opinnäytetöiden aiheita ja kohteita sekä opintoihin kuuluvien vapaaehtoistyöntuntien suoritusmahdollisuuksia.