

LUOSTON VÄÄRTIN KAMMI

www.vaartinkammi.com



**Tervetuloa Luostolle ja
Luoston Väärtin Kammiin**



LUOSTON VÄÄRTIN KAMMI

www.vaartinkammi.com



Avaimet Väärtin Kammiin

Kun saavut mökille, löydät avaimet avainlaatikosta.

Avainlaatikko sijaitsee pääsisäänkäynnin oikealla puolella.

Avaa laatikon kansi ja pyöritä siihen tunnusluku, paina sivuilla olevista napeista ja luukku aukeaa.

Säilytä avaimia laatikossa silloin kun et ole mökillä

Kun lähdet mökiltä, muista palauttaa avain laatikkoon.

Muista aina sekoittaa avainkoodi kun laitat avaimen laatikkoon.

Mikäli avaimien kanssa on ongelmia, soita

- Jari, 050-5599813
- Ari, 050-5023612



Muista lukita kaikki ovet aina kun mökki jää tyhjilleen !

LUOSTON VÄÄRTIN KAMMI

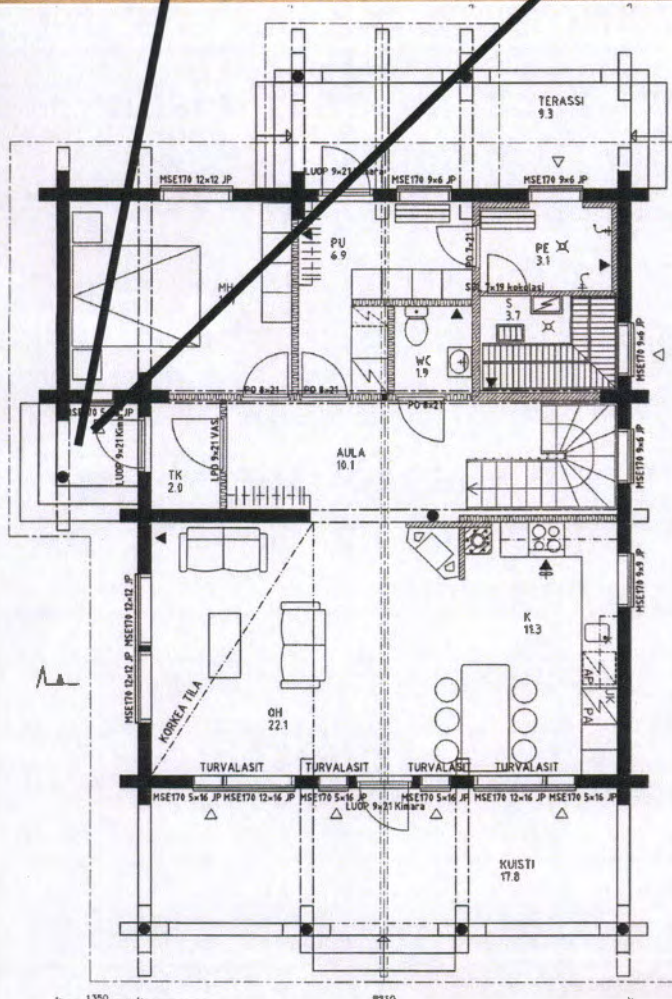
www.vaartinkammi.com



POISSA = not present

KOTONA = home

Piha Valaistus = lightning outside



Kun saavut mökille, kytke eteisestä kytkin KOTONA päälle.

Mökin lattialämmitys nostaa lämpötilaa 5 astetta.

Kun laitat saunan päälle, lattialämmitys katkeaa.

Kun lähdet lomasi jälkeen mökistä, kytke valitsin asentoon POISSA, mökin lämpötila laskee 5 astetta.

Muista lukita ovet aina kun mökki jää tyhjilleen !

LUOSTON VÄÄRTIN KAMMI

www.vaartinkammi.com

Lattialämmityksen säädöt



Mökin lattialämmitykset on säädetty oikeaan arvoonsa, **älä säädä lattialämmityksiä** (arvo tasolla 3,5 – 4,5)

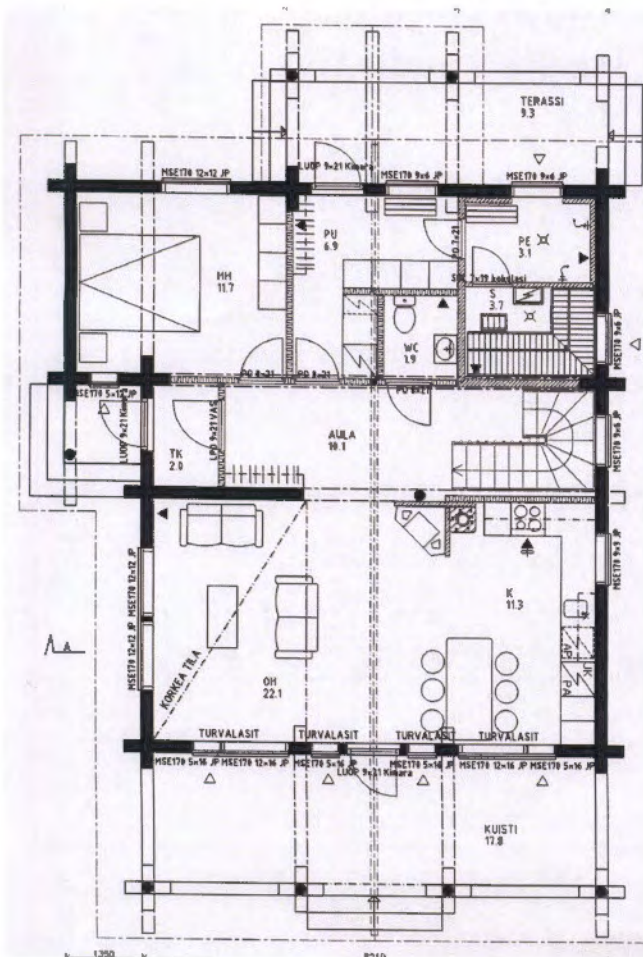
Alakerran lämmönlähteenä on lattialämmitys. Lattialaatta lämpeää pääsääntöisesti yösähköllä.

Kun saunan kiuas laitetaan päälle, lattialämpö katkeaa. Mikäli sauna on pitkään päällä saattaa lämpötila mökissä tilapäisesti laskea.

Yläkerran huoneet on varustettu sähköpattereilla, älä peitä pattereita vaatteilla tai muilla varusteilla.

Eteisessä oleva **PÄÄLLÄ / POISSA** kytkin vaikuttaa vaikuttaa lämpötilaan noin 5 astetta.

Takka varaa nopeasti lämpöä ja se on otettava huomioon kun takkaa lämmitetään pitkään.



LUOSTON VÄÄRTIN KAMMI

www.vaartinkammi.com

Takan lämmittäminen



Avaa uunin pelti vetämällä vipu ääriasentoonsa ulos

Takka varaa nopeasti lämpöä ja se on otettava huomioon kun takkaa lämmitetään pitkään.

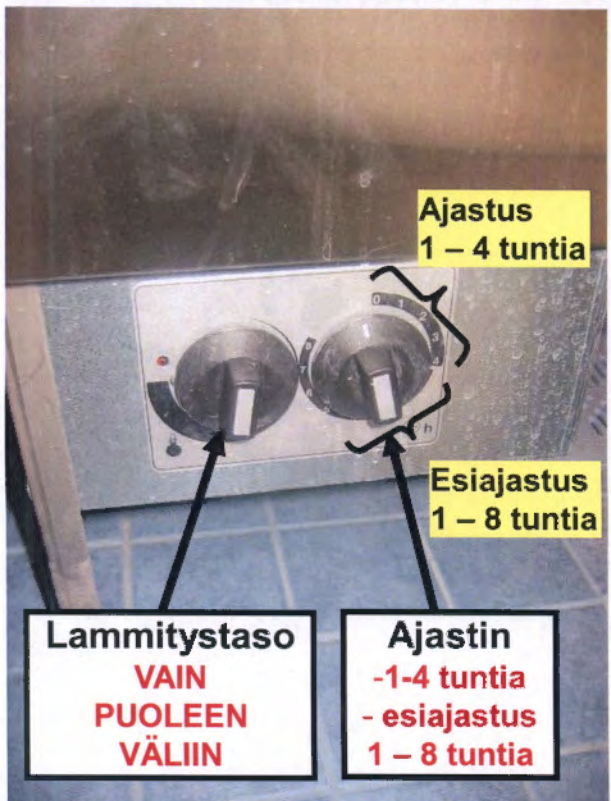
- Avaa takan pelti nuolen osoittamasta paikasta
- Laita pieni määrä puita ja sytytä
- Kun puut palavat hyvin lisää puita, puiden ei saa osua uunin lasiin. Pidä takan luukku kiinni silloin kun takassa on tuli.
- Takan vetoa voi säätää takan alareinasta

Muista tyhjentää tuhkat ja siivota takka ennen mökistä lähtöä (takan siivous kuuluu loppusiivoukseen). Vie tuhkat tuhka-astiaan, joka tulee olla vähintään 5 m päässä mökistä.

LUOSTON VÄÄRTIN KAMMI

www.vaartinkammi.com

Saunan lämmittäminen



Saunassa oleva vuolukivikiuas antaa mukavan kostean löylyn. Kiukaan teho on 10,5 kW kun tilaan riittäisi 6 kW:n kiuas. Tämän takia kiukaan lämmitystasoa **EI SAA NOSTAA YLI PUOLEN VÄLIN.**

Saunan lämmitys

- 1.) katso ettei lämmitystaso ole yli puolen välin
- 2.) käännä ajastinta 1 – 4 tuntia ja kiuas alkaa lämpenemään
- 3.) Sauna on lämmin noin 30 min kuluttua

Esiajastus. Mikäli lähdet esim pitkälle lenkille ja haluat, että sauna on lämmin kun tulet, voit suorittaa saunan lämmityksen esiajastuksella. Väännä ajastinta ohi lämmityssäädön 1 – 4 tuntia + niin monta tuntia kuin oletat lenkkisi kestävän. Esiajastus alkaa ja sauna lämpeää vasta kun esiajastus on ohi.

Kun laitat saunan lämpenemään, katkeaa mökistä lattialämpö. Mikäli sauna on pitkään päällä, saattaa mökin lämpötila laskea.

ÄLÄ PIDÄ SAUNAN KIUASTA TURHAAN PÄÄLLÄ, VAIN SEN AJAN KUN SAUNOMISEEN TARVITAAN

LUOSTON VÄÄRTIN KAMMI

www.vaartinkammi.com

Suihkut / lämmin vesi

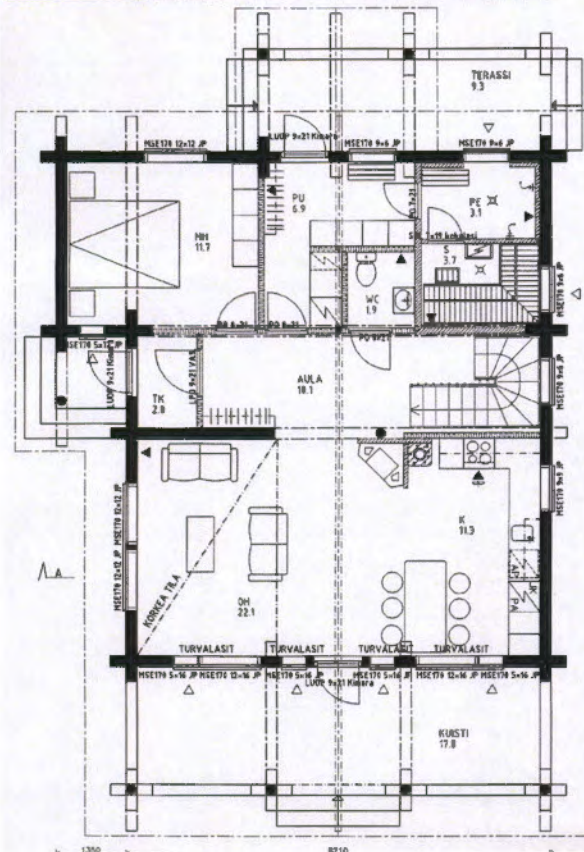


Mökissä on 300 litran lämminvesi-
varaaja (saunan lauteen alla).

Vesivaraaja on kytketty suoraan
sähköön joten lämmintä vettä riittää
normaaliin saunomiseen
suuremmallakin henkilömäärällä.

Kylpyhuoneessa on kaksi suihkua,
suihkut toimivat kohtuullisen suurella
vedenpaineella, sitä ei ole rajoitettu.

**Käytä vettä sen verran kuin on
tarpeellista, pyri parhaasi mukaan
säästämään veden kulutusta !**



LUOSTON VÄÄRTIN KAMMI

www.vaartinkammi.com

TV – laitteiden käyttöohje

Laitteiden kytkentöihin koskeminen on ehdottomasti kielletty !!!!

Laitteet



1. TV (LG)
2. Vahvistin (Yamaha)
3. Laajakaistakanavat (Yaris/Maxivision)
4. Tallentava digiboxi (Topfield)
5. iTV
6. DVD / Blu-ray
7. Karaoke-laitteet (MadBoy)

Kaukosäätimet



LUOSTON VÄÄRTIN KAMMI

www.vaartinkammi.com

1. TV:n käyttö

- antennikanavat, TV:n oma ääni

1. Käynnistä TV virtanapista
2. Paina Input valitsinta
3. Valitse Antenni
4. Kanavat numeronäppäimistä
5. Kanavan vaihto
6. Äänen säätö



Antennikanavat (saattavat vaihdella)

1. YLE 1
2. YLE 2
3. MTV3
4. Nelonen
5. YLE FEM
6. Sub TV
7. YLE Teema
8. Liv
9. AVA (13)
10. Alfa TV (15)
11. TCL (18)
12. Estradi (28)

LUOSTON VÄÄRTIN KAMMI

www.vaartinkammi.com

2. Laajakaista TV - kanavat

- valokuitukanavat, ääni vahvistimen kautta

1. Käynnistä TV ja (Vahvistin virtanapista, jotta näkyy Input)
2. Paina Input valitsinta
3. Valitse HDMI1
4. Käynnistä vahvistin virtakytkimestä (heti TV:n jälkeen)
5. Valitse vahvistimen kaukosäätimestä HDMI1
6. Käynnistä (Arris) Maxivision boxi virtanäppäimestä
7. Kanavat valitaan (Arrisin) numeronäppäimistä
8. Kanavan vaihto
9. Äänen voimakkuus säädetään vahvistimen äänensäädöstä
10. Voit valita ääniohjelman vahvistimen säädöstä, suositus 7Ch Stereo



Maxivision kanavat (saattavat vaihdella)

- | | |
|--------------|----------------|
| 1. YLE 1 | 8. LIV |
| 2. YLE 2 | 9. TV 5 |
| 3. MTV3 | 10. Kutonen |
| 4. Nelonen | 11. JIM |
| 5. YLE FEM | 12. FOX |
| 6. Sub TV | 14. Frii |
| 7. YLE Teema | 15. AVA |
| | 16. Hero |
| | 19. Iskelmä TV |

LUOSTON VÄÄRTIN KAMMI

www.vaartinkammi.com

Vahvistimen lähdöt



1. Virtakytkin
2. HDMI 1 (Maxivision)
3. HDMI 2 (iTV)
4. HDMI 3 (BVD/Blu-ray)
5. HDMI 4 (Topfield digiboxi)
6. Äänen säätö
7. Ääniohjelma (7 ch stereo)



Laitteet on kytketty kulkemaan Yamaha vahvistimen kautta.
Laitteiden vaihto tapahtuu HDMI – valintojen kautta (2-5)

Vahvistin on kytketty kaiuttimiin ja äänen säätö tapahtuu Volume-näppäimen kautta (6). Vahvistimessa on eri mahdollisuuksia äänivalintaan, suositus 7 Ch Stereo, jolloin ääni kuuluu kaikista kaiuttimista parhaiten.

3. iTV – käyttö

- elokuvia, Netflix, YouTube, ..., ääni vahvistimen kautta

1. Käynnistä TV ja (Vahvistin virtanapista, jotta näkyy Input)
2. Paina Input valitsinta
3. Valitse TV Tulolista HDMI1
4. Käynnistä vahvistin virtakytkimestä (heti TV:n jälkeen)
5. Valitse vahvistimen kaukosäätimestä HDMI 2
6. Käynnistä iTV virtanäppäimestä (paina Menu)
7. Liiku nuolinäppäimellä ja valitse haluamasi sovellus painamalla ympyrän keskustaa, palaa takaisin valintaan painamalla Menu
8. Voit pysäyttää esityksen nuolinäppäimellä ja jatkaa sitä ...
9. Äänen voimakkuus säädetään vahvistimen äänensäädöstä
10. Voit valita ääniohjelman vahvistimen säädöstä, suositus 7Ch Stereo



LUOSTON VÄÄRTIN KAMMI

www.vaartinkammi.com

4. DVD / Blu-ray - käyttö

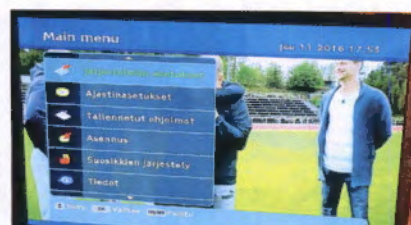
1. Käynnistä TV ja (Vahv virtanapista, jotta näkyy Input)
2. Paina Input valitsinta
3. Valitse TV Tulolista HDMI1
4. Käynnistä vahvistin virtakytkimestä (heti TV:n jälkeen)
5. Valitse vahvistimen kaukosäätimestä HDMI 3
6. Käynnistä DVD/Blu-ray soitin
7. lisää DVD/Blu-ray-elokuva soittimen pesään, käynnistä elokuva
8. Äänen voimakkuus säädetään vahvistimen äänensäädöstä
9. Voit valita ääniohjelman vahvistimen säädöstä, suositus 7Ch Stereo



5. Topfield tallentavan boxin käyttö

- Tallenna haluamasi TV-ohjelmat, käytä omaa digikanavakorttia, ...

1. Käynnistä TV ja (Vahv virtanapista, jotta näkyy Input)
2. Paina Input valitsinta
3. Valitse TV Tulolista HDMI1
4. Käynnistä vahvistin virtakytkimestä (heti TV:n jälkeen)
5. Valitse vahvistimen kaukosäätimestä HDMI 4
6. Käynnistä Topfield digiboxi virtanäppäimestä
7. Valitse kanava kanavanäppäimistä tai P+ / P- valitsimesta
8. Nauhoitukset on helpointa tehdä Guide-näppäimen kautta
9. Äänen voimakkuus säädetään vahvistimen äänensäädöstä
10. Voit valita ääniohjelman vahvistimen säädöstä, suositus 7Ch Stereo



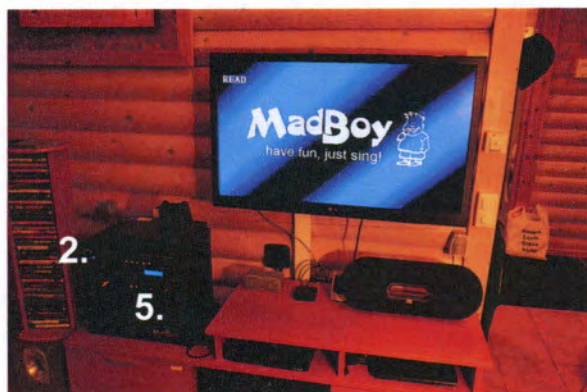
LUOSTON VÄÄRTIN KAMMI

www.vaartinkammi.com

6. Karaoke – laitteet käyttö

- Madboy – karaokelaitteet käyttö

1. Käynnistä TV
2. Käynnistä MadBoy – laite
3. Paina Input valitsinta
4. Valitse TV Tulolista AV2
5. Käytä MadBoy laitetta ohjeiden mukaan
 - Avaa dvd-kelkka
 - Lisää karaokelevy
 - Kiinnitä mikrofonit
 - Säädä äänentasapaino, tee valinnat laitteella (laitteen kaukosäädin rikki (11.12.2016 tilanne))



LUOSTON VÄÄRTIN KAMMI

www.vaartinkammi.com

TIETOKONE JA LAAJAKAISTA



Mökissä on **100 mbit/s valokuitu laajakaistayhteys** seuraavalla tavalla toteutettuna;

- joka huoneessa kaapelin kautta, yhteys keskukselta (mökin tuloeteisessä) rasiaan, 2 kpl / huone
- WLAN – langaton yhteys, joka kattaa koko mökin alueen, noin 100 m lähettimestä, langattoman yhteyden avain on useassa kohtaa mökkiä seinässä.

Mökissä on tietokone, perusmallinen varustettuna web-kameralla, mikrofonilla ja kaiuttimilla.

Tietokoneeseen on avoin pääsy.

Jos laajakaista ei toimi, käytä virtajohtoja irti modeemista ja reitittimestä (eteisen ylähyllyn päällä olevat virtajohdot).

Tietokoneeseen on liitetty tulostin.

Tietokoneeseen ei saa asentaa omia ohjelmia !

Tietoturvasasiat on otettava huomioon, epämääräisillä sivuilla vierailu ja tiedostojen a kuten myös epämääräisten tiedostojen aukaisua on vältettävä

(VIRUSUHKA HUOMIOITAVA)

LUOSTON VÄÄRTIN KAMMI

www.vaartinkammi.com

LIINAVAATTEET JA PETIEN PETAAMINEN



Sängyissä on käytettävä aina liinavaatteita !!!

Jokainen vuokralainen tuo aina omat liinavaatteet. Ne voi myös vuokrata etukäteen tilaamalla ja maksamalla setistä (lakana, pussilakana, tynnyliina, pyyhe) yhteensä 15 euroa.



Kun vuokra-aika päättyy, on pedit pedattava siten, että

- petiin jää puisteltu ja tuuletettu tynny ja peitto petauspussin päälle
- päällimmäiseksi tulee päiväpeitto.

Pedit jäävät kuvan malliin !

Lastensänky löytyy yläkerran pienestä makuuhuoneesta



LUOSTON VÄÄRTIN KAMMI

www.vaartinkammi.com

KEITTIÖ JA KAAPISTOT



Typa-keittiö on ”mökin sydän ja komentokeskus”.

Keittiö on varustettu monipuolisilla varusteilla, jotka on asetettu omille paikoilleen.

Pidä kaapistot siistinä ja välineet puhtaina, laita ne aina oikeille paikoilleen.



Tupakeittiöstä löytyy

- Keittiö varusteineen
- Uuni
- Jääkaappi-pakastin
- Astianpesukone
- Runsaasti muita koneita
- Pieni lukukirjasto
- Ilmalämpöpumppu
- Sohvaryhmä
- TV
- Kotiteatterilaitteisto
- Takka
- Ohjeita, ym tarvikkeita



Sohvan puoleinen lattialämmityskaapeli on rikki ja lattia saattaa olla viileä, ilmalämpöpumppu lämmittää tätä aluetta.

LUOSTON VÄÄRTIN KAMMI

www.vaartinkammi.com

KEITTIÖ JA KAAPISTOT



Keittiön pöytää on mahdollisuus jatkaa pöydän molemmista päistä.

Vedä pöytätason alla olevat jatkopalat esille. Kun et enää tarvitse jatkoa, palauta pöytä normaalin kokoiseksi.



Kaapit ja tarvikkeet ovat tietyssä tarkassa järjestyksessä, älä mene muuttamaan järjestystä !

LUOSTON VÄÄRTIN KAMMI

www.vaartinkammi.com

KEITTIÖ JA KAAPISTOT



Keittiön takaseinän yläkaappi on varattu ruokatarvikkeita varten, jolloin ne on "kokkausvaiheessa" helppo ja nopea ottaa siitä esille, järjestystä ei saa muuttaa !



Ottimet, veitset, kauhat ja muut ruoan tekoon tarvittavat välineet löytyvät vetolaatikoista.



Papakaapista löytyvät kattilat ja paistinpannut



Papakaapin oikealla puolella olevassa alakaapeissa säilytetään lautasia.

**Pidä laatikostot ja välineet siisteinä.
Älä vaihda järjestystä**

Osa lautasista löytyy myös lasikaapista.

LUOSTON VÄÄRTIN KAMMI

www.vaartinkammi.com

KEITTIÖ JA KAAPISTOT



Jääkaappi-pakastinlokero on tilava, käytä lisäjääkaappina tarvittaessa pukuhuoneen jääkaappia.

Pidä jääkaapit siistinä, poista tuomasi tarvikkeet jääkaapista ja pakastimesta kun lähdet mökistä.



Lasikaapista löytyy monipuolinen kalusto viinilaseista snapsilaseihin ja juomalaseihin.

Lisäksi lautasia suurempaa ruokailijamäärää varten



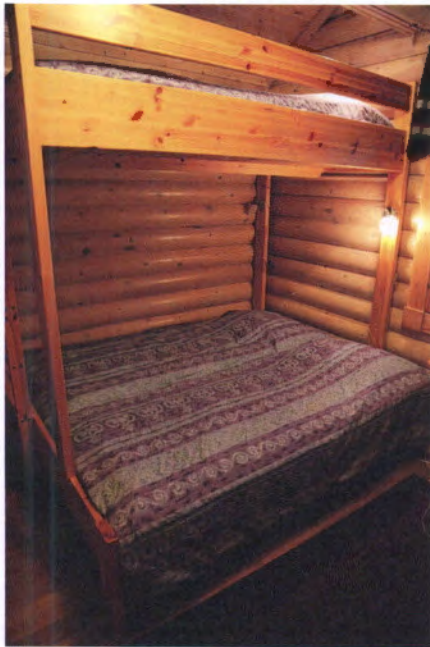
Oikeanpuoleisin pystykaappi on tarkoitettu muoviastioiden, folioiden, keittiökoneiden ja tarvikkeiden säilytykseen.

**Pidä laatikostot ja välineet siisteinä.
Älä vaihda järjestystä**

LUOSTON VÄÄRTIN KAMMI

www.vaartinkammi.com

ALAKERRAN MAKUUHUONE



Alakerran makuuhuoneesta löytyy nukkumapaikat jopa 6 henkilölle

- Parisänky, 2 x 80 cm patja + petauspatja
- Yläsängystä 120 cm patja + petauspatja
- Vuodesohva, tarvittaessa 2 majoittujalle
- Klaffipöytä

Alasängystä ja yläsängystä löytyy kaksi tyynyä ja peittoa kummastakin, sängyt pedattava lähtövaiheessa kuvan mukaisesti (tyynyt ja peitto paikallaan, päiväpeitto päällä)



Yläsängyn 120 cm sängyssä majoittuu tarvittaessa kaksi kevyempää nukkujaa

Vuodesohva on tarvittaessa avattavissa sängyksi kahdelle henkilölle.

Klaffipöytä ja tuoli mahdollistavat työskentelyn huoneessa esim kannettavalla tietokoneella

Vaatekaapin sisältä löytyy huoneen lattialämmityksen säädin ja vuodevaatteet vuodesohvaan.

LUOSTON VÄÄRTIN KAMMI

www.vaartinkammi.com

ALAKERRAN KODINHOITOHUONE



Kodinhoitohuoneesta löytyy pyykkikone, kuivauskaappi, silitysvälineet, pyykin kuivausteline, suuri jääkaappi, latukartat ja pukuhuone saunaan mentäessä



Kodinhoitohuoneesta säilytetään myös peflettejä, lattian luutuamisvälineet, pyykinpesupulveri sekä siivouksessa tarvittavat liinat.

Kodinhoitohuoneesta / pukuhuoneesta pääsee vilvoittelemaan takaterassille, **muista varmistaa oven lukitus !**

LUOSTON VÄÄRTIN KAMMI

www.vaartinkammi.com

ALAKERRAN WC



Alakerran WC:n varustuksesta löytyy WC-tarvikkeiden lisäksi pelikaappi, pystykaappi, hiusten kuivain, lasten potta ja muut tarvittavat WC-välineet.

Pidä tila siistinä, muista ottaa omat tarvikkeet lähtiessäsi.

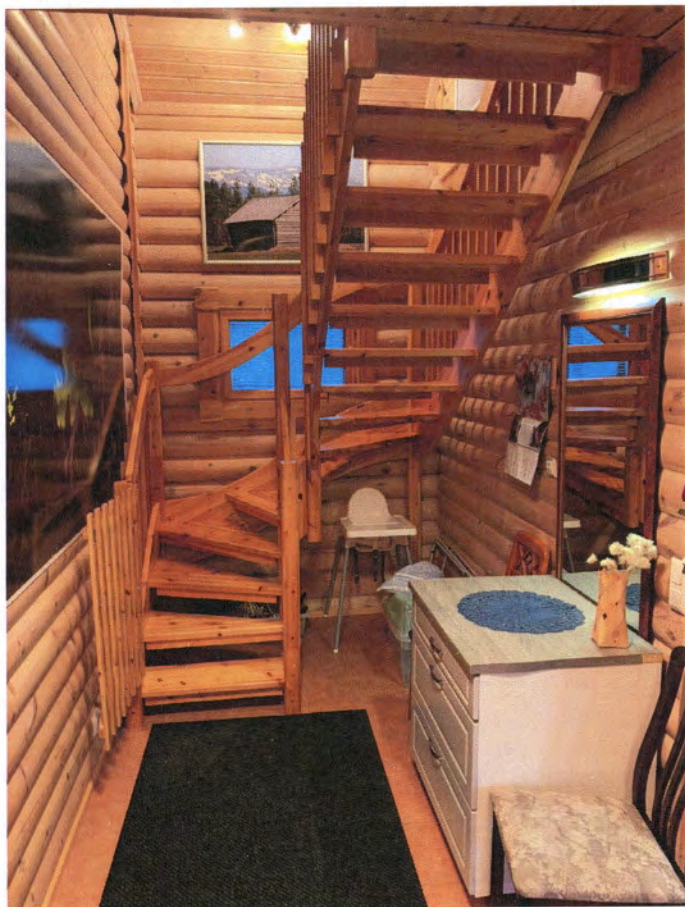
Muista täydentää WC-paperi, kaapissa on paperi aloitukseen mutta asiakas täydentää kulutuksen.



LUOSTON VÄÄRTIN KAMMI

www.vaartinkammi.com

ALAKERRAN AULA JA PORTAAT



Alakerran aulassa on peili ja lipasto, missä voi säilyttää omia tarvikkeita (pipot, hanskat, meikkilaukut...).

Portaikon alla säilytetään lasten syöttöistuinta, toista vaatteiden kuivatustelinettä sekä sisäharjoittelun kuntoiluvälineistä

Kulje portaikossa varovaisesti jos sinulla on liukkaat sukat, portaikkoa ei ole varustettu liukesteillä!



LUOSTON VÄÄRTIN KAMMI

www.vaartinkammi.com

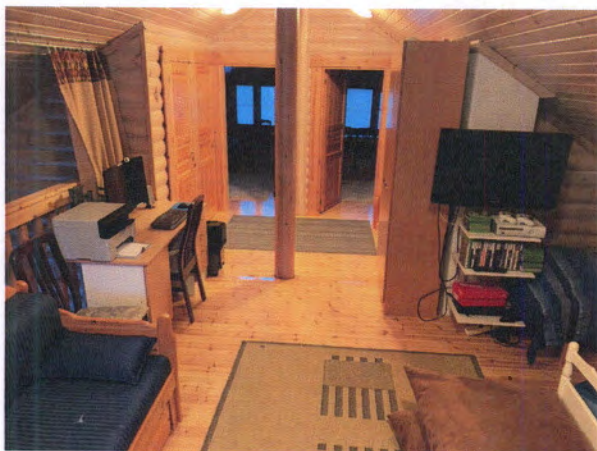
YLÄKERRAN PARVI



Yläkerran parvelta löytyy nukkumapaikkoja seuraavasti;

- Sänky 120 cm
- 2 x sänky 90 cm
- Vuodesohva

Parvelta löytyy myös toinen TV ja pelikoneet, tietokone ja tulostin sekä pieni kirjahylly.



Parven sängyt pedataan lähtiessä kuten muutkin sängyt, tyyny ja vuodevaatteet sänkyyn siististi ja päiväpeitto päälle.

Parvelta on ulospääsy yläparvekkeelle, muista lukita ovi lähtiessäsi!



YLÄKERRAN TV JA PELIKONEET



Yläkerran parvelta löytyy TV, kaksi pelikonetta ja runsaasti pelejä.

Pelikoneina ovat

- XBOX 360
- Playstation 3 pelikone
- Runsaasti pelejä kumpaankin laitteeseen

Pidä pelit ja hyllyt siistinä, käytä laitteita siten, että seuraavatkin mökkiläiset voivat nauttia niistä.

Älä siirrä pelejä ja pelikoneita paikoiltaan vaan pelaa niitä vain tällä laitteistolla.

Muista säätää pelien äänet siten, että et häiritse muita mökkiläisiä !

LUOSTON VÄÄRTIN KAMMI

www.vaartinkammi.com

YLÄKERRAN WC



Yläkerrasta löytyy toinen WC.

Yläkerran WC:n varustuksesta löytyy WC-tarvikkeiden lisäksi pelikaappi, alakaappi ja muut tarvittavat WC-välineet.

Pidä tila siistinä, muista ottaa omat tarvikkeet lähtiessäsi.

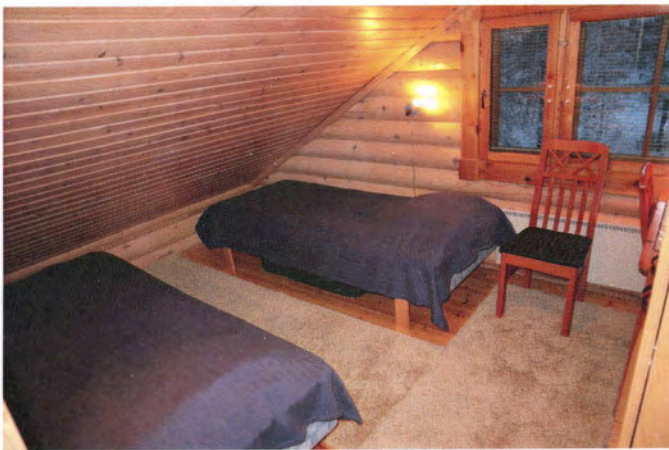
Muista täydentää WC-paperi, kaapissa on paperi aloitukseen mutta asiakas täydentää kulutuksen.



LUOSTON VÄÄRTIN KAMMI

www.vaartinkammi.com

YLÄKERRAN MAKUUHUONEET



Kummastakin yläkerran makuuhuoneesta löytyy kaksi 90 cm leveää sänkyä, pöytä, tuoli, kaappi sekä vaateeteline. Vaatekaapista löytyy lisättyynyt ja peite.

Huoneissa on myös patterit, joilla lämpötilaa hallitaan.



Pidä huoneet siistinä, pois lähdettäessä petaa pedit siten, että tyyny ja peitto tulevat siististi sänkyyn ja päiväpeitto tulee päällimmäiseksi.



LUOSTON VÄÄRTIN KAMMI

www.vaartinkammi.com

AUTOKATOS JA LÄMMIN SUKSIENHOITOTILA



Mökillä on kahden auton autokatos sekä hyvät tilat suksien säilytykseen niin ulkona kuin sisällä.

Lämpimässä suksien hoitotilassa sukset on helppo voidella ennen hiihtolenkkiä.



AUTOKATOS JA LÄMMIN SUKSIENHOITOTILA



Autokatoksesta löytyvät pienet astiat jätteen lajitteluun

- Pullot
- Lasipurkit
- Peltipurkit
- Lehdet

Lajittele jätteet astioihin



Suksivoiteista ja välineistä löytyvät perustarvikkeet, voiteluteline kiinteänä, lämmitysrauta ja joitakin voiteluvälineitä. Muista palauttaa lainaamasi tuotteet !

Tilasta löytyy muutamat lumikengät sekä kesäpelejä.



Suksien hoitotilasta on valaistulle ladulle matkaa alle 100 metriä.



LUOSTON VÄÄRTIN KAMMI

www.vaartinkammi.com

TAKAN PUHDISTAMINEN



Asiakas vastaa takan akan lasin puhdistamisesta ennen mökiltä lähtöä.

Puhdista tuhkat harjalla takan ritelikön läpi tuhka-astiaan. Poista isommat tuhkapalat takasta tuhka-astiaan.

Kastele sanomalehtipaperia veteen, ota tuhkaa kostutettuun paperiin ja pyyhi sillä lasiin pinttynyt lika, lika irtoaa kun sitä hinkkaa kostutetulla tuhkalla.

Pyyhi lopuksi takan lasi kirkkaaksi vedellä ja paperilla.

Tyhjennä tuhkat alla olevasta tuhkaluukusta, vie tuhkat tuhka-astiaan.

Kun tuhkat ovat 100 % jäähtyneet, ne voi laittaa muovipussiin ja viedä roska-astiaan.

Älä laita kynttilöitä ilman alustaa takan päälle, ne sulavat !

Älä laita kuumaa tuhka-astiaa mökin viereen / palavan alustan läheisyyteen!

POLTTOPUUT



Puuvaja, koivuhalot takkaan

Puuvajassa olevat koivuhalot on tarkoitettu käytettäväksi takan lämmitykseen.

Koivuhalkoja ei saa käyttää nuotiopuina.



Nuotiopuut nuotioon

Nuotiopaikan läheisyydessä olevat mäntyhalot, laudat ja kelot on tarkoitettu nuotiopuiksi.

LUOSTON VÄÄRTIN KAMMI

www.vaartinkammi.com

Yhteystiedot

Kiinteistöosakeyhtiö Luoston Väärtin Kammi,
Y-tunnus: 1976435-0, Tuulenpesä 8, 99555 Luosto

Mökin tiedusteluun, varaukseen, avaimiin ja kaikkiin mökin ongelmiin liittyvät kysymykset

Jari Haavisto
Puh: 050-5599813
E-mail: jari.haavisto@sompio.fi

Ari Akseli
Puh: 050-5023612
E-mail: ari.akseli@kesko.fi

Mökiltä lähteminen

Mökin vuokra-aika päättyy **varauksesi viimeisenä päivänä klo 12.00**. Viikonloppuvarauksissa mökki on käytössä sunnuntai-iltaan klo 22.00 saakka. Lähtiessäsi mökiltä sulje ovet ja ikkunat. Jätä avain avainlaatikkoon.

Sinä itse huolehdi mökin siivouksesta loman aikana ja loppusiivouksesta lähtöpäivänä. Siivous tapahtuu siivousohjeen mukaisesti, noudata sitä tarkasti.

"Jätä mökki sellaiseen kuntoon, millainen itse sen haluaisit olevan saapuessasi"

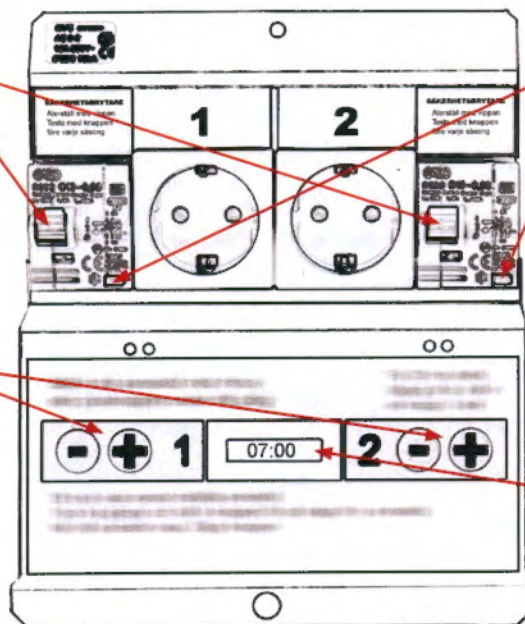
Muista lukita mökin ovet huolella, ne saattavat jäädä helposti auki, tarkista lukitus !

Yhdistetty johdonsuojakatkaisija ja vikavirtasuojakytin; henkilösuoja-automaatti.
Kun henkilösuoja-automaatti on kytketty päälle, vipuvaarsi osoittaa ylöspäin

Testipainike
Testipainikkeella testataan vikavirtasuojan toiminta. Paina painiketta kuuden kuukauden välein ja varmista näin vikavirtasuojan toiminta.

Painikkeet
ajan asettamista varten eteen- ja taaksepäin

Näyttö



Pistorasioiden toiminta

Autolämmityskotelossa on valaistut painikkeet ja valaistut pistorasiat. Pistorasioiden jännitettä ohjaa valittu lähtöaika ja ulkolämpötilatermostaattiin yhdistetty elektroninen kello. Kelloissa vakiona 2 vrk:n varakäynti mahdollisia sähkökatkoja ajatellen ja myös kelloasetusten lyhytaikainen ohitustoiminto. Termostaatti ohjaa auton esilämmitystä vallitsevan ulkolämpötilan mukaan aikavälillä ½ - 3 tuntia.

Kelloajan asettaminen ensimmäisen kerran

- 1) Paina numeronäytön yhteydessä olevia vierekkäisiä - ja + painikkeita samanaikaisesti, kunnes nollat näytössä lopettavat vilkkumisen.
- 2) Paina painiketta uudelleen ja aseta näin kellon näyttöön haluttu aika (+ aika eteen ja - aika taakse).
- 3) Muutaman sekunnin kuluttua viimeisestä painamisesta näyttö alkaa vilkkua uudelleen ja uusi kelloaika on asetettu.

Kelloajan muuttaminen

- 1) Paina yhtä aikaa + ja - painikkeita (1 tai 2 - puolelta), kunnes numeronäyttö alkaa vilkkua.
- 2) Aseta uusi aika yo ohjeen mukaan - ja + painikkeista

Lähtöajan asettaminen / muuttaminen

- 1) Paina lyhyesti jompaakumpaa pistorasian alla olevaa painiketta (+ tai -).
- 2) Kellossa näkyy aiemmin valittu lähtöaika. Tarvittaessa voit muuttaa lähtöaikaa + ja - painikkeiden avulla. Lyhyt painallus muuttaa aikoa minuutin välein ja pitempi 10 min jaksoissa.
- 3) Viisi sekunti viimeisen painalluksen jälkeen juokseva kelloaika palaa näytölle ja uusi lähtöaika on tallioitu.

Kellolaitteen nollaus häiriötilanteessa

AEL -pistorasiakotelon elektronikka voidaan mahdollisessa häiriötilanteessa kokonaan nollata.

- 1) Pidä näyttöä lähinnä olevat + ja - painikkeet samanaikaisesti alaspainettuina vähintään kolme sekuntia ja näytöllä oleva aika nollaantuu.
- 2) Molempiin pistorasioihin tulee uusi lähtöaika kello 07.00.
- 3) Kelloaika voidaan nyt asettaa uudestaan saman ohjeen mukaan kun kelloa ensimmäistä kertaa ajastettaessa.
- 4) Ota yhteys sähköalan ammattihenkilöön, mikäli em nollaustoiminto ei palauta aika-asetuksia.

Lyhytaikainen sähkön tarve

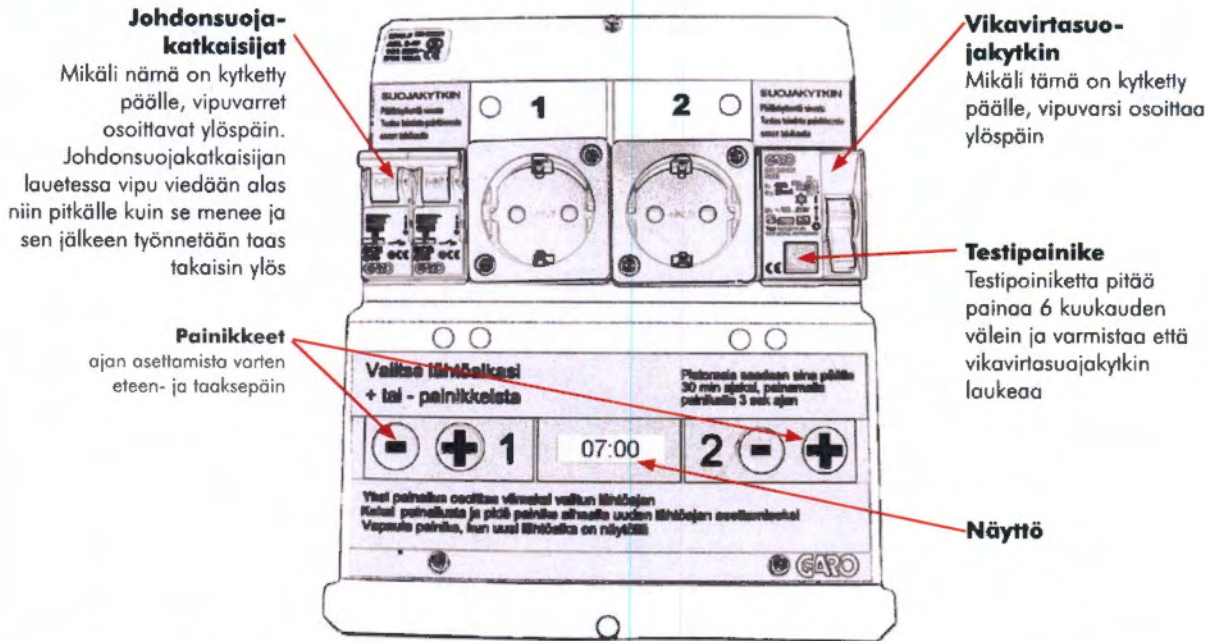
Lyhytaikaista sähkön käyttöä ajatellen - esim autoaurin käyttö - kellolaitteen aika-asetukset voidaan ohittaa ja sähkö kytkeytyy heti päälle.

Paina pistorasian alla olevaa + tai - painiketta kolme sekuntia ja sähkön kytkeytyminen päälle 30 min ajaksi näkyy kellossa. Aiemmat kelloasetukset säilyvät muuttumattomina.

Kytkeäntäaika - GARO / AEL ja MEL-pistorasiakotelot

Taulukossa viitteellinen vallitsevan ulkolämpötilan mukainen pistorasian päälläoloaika. Valitun lähtöajan jälkeenkin sähköt ovat pistorasiassa päällä ½ -tuntia.

Vallitseva ulkolämpötila, °C	Sähkö päälle ennen kellon asetettua lähtöaikaa, min	Sähkö päällä kellon asetettun lähtöajan jälkeen, min
+5 tai lämpimämpi	30	30
+1	60	30
-3	90	30
-6	120	30
-10	135	30
-14 tai kylmempi	180	30



Pistorasioiden toiminta

Autolämmityskotelossa on valaistut painikkeet ja valaistut pistorasiat. Pistorasioiden jännitettä ohjaa valittu lähtöaika ja ulkolämpötilatermostaattiin yhdistetty elektroninen kello. Kelloissa vakiana 2 vrk:n varakäynti mahdollisia sähkökatkoja ajatellen ja myös kellaasetusten lyhytaikainen ahitustaiminto. Termostaatti ohjaa auton esilämmitystä vallitsevan ulkolämpötilan mukaan aikavälillä 1/2 - 3 tuntia.

Kelloajan asettaminen ensimmäisen kerran

- 1) Paina numeronäytön yhteydessä olevia vierakkäisiä - ja + painikkeita samanaikaisesti, kunnes nollat näytössä lopettavat vilkkumisen.
- 2) Paina painiketta uudelleen ja aseta näin kellon näyttöön haluttu aika (+ aika eteen ja - aika taakse).
- 3) Muutaman sekunnin kuluttua viimeisestä painomisesta näyttö alkaa vilkkua uudelleen ja uusi kelloaika on asetettu.

Kelloajan muuttaminen

- 1) Paina yhtä aikaa + ja - painikkeita (1 tai 2 - puolelta), kunnes numeronäyttö alkaa vilkkua.
- 2) Aseta uusi aika yo ohjeen mukaan - ja + painikkeista

Lähtöajan asettaminen / muuttaminen

- 1) Paina lyhyesti jompaakumpaa pistorasian alla olevaa painiketta (+ tai -).
- 2) Kellossa näkyy aiemmin valittu lähtöaika. Tarvittaessa voit muuttaa lähtöaikaa + ja - painikkeiden avulla. Lyhyt painallus muuttaa aikaa minuutin välein ja pitempi 10 min jaksoissa.
- 3) Viisi sekunti viimeisen painalluksen jälkeen juokseva kelloaika palaa näytölle ja uusi lähtöaika on tallaitu.

Kytkeäntäaika - GARO / AEL ja MEL-pistorasiakotelot

Taulukossa viitteellinen vallitsevan ulkolämpötilan mukainen pistorasian päälläoloaika. Valitun lähtöajan jälkeenkin sähköt ovat pistorasiassa päällä 1/2 -tuntia.

Vallitseva ulkolämpötila, °C	Sähkö päälle ennen kelloon asetettua lähtöaikaa, min	Sähkö päällä kelloon asetetun lähtöajan jälkeen, min
+5 tai lämpimämpi	30	30
+1	60	30
-3	90	30
-6	120	30
-10	135	30
-14 tai kylmempi	180	30

Kellolaitteen nollaus häiriötilanteessa

AEL -pistorasiakotelon elektronikka voidaan mahdollisessa häiriötilanteessa kokonaan nollata.

- 1) Pidä näyttöä lähinnä olevat + ja - painikkeet samanaikaisesti alaspainettuina vähintään kolme sekuntia ja näytöllä oleva aika nollaantuu.
- 2) Molempiin pistorasioihin tulee uusi lähtöaika kello 07.00.
- 3) Kelloaika voidaan nyt asettaa uudestaan saman ohjeen mukaan kun kelloa ensimmäistä kertaa ajatettaessa.
- 4) Ota yhteys sähköalan ammattihenkilöön, mikäli em nollaustoiminto ei palauta aika-asetuksia.

Lyhytaikainen sähkön tarve

Lyhytaikaista sähkön käyttöä ajatellen - esim autoimurin käyttö - kellolaitteen aika-asetukset voidaan ohittaa ja sähkö kytkeytyy heti päälle.

Paina pistorasian alla olevaa + tai - painiketta kolme sekuntia ja sähkön kytkeytyminen päälle 30 min ajaksi näkyy kellossa. Aiemmat kelloasetukset säilyvät muuttumattomina.

LUOSTON VÄÄRTIN KAMMI

www.vaartinkammi.com

Siivousohje

**Tervetuloa Luostolle ja
Luoston Väärtin Kammiin**

**Siivoa mökki sellaiseen kuntoon kuin haluaisit sen
olevan saapuessasi lomaviikolle !!!**

Kuitenkin tämän ohjeen minimitason mukaisesti !

LUOSTON VÄÄRTIN KAMMI

www.vaartinkammi.com

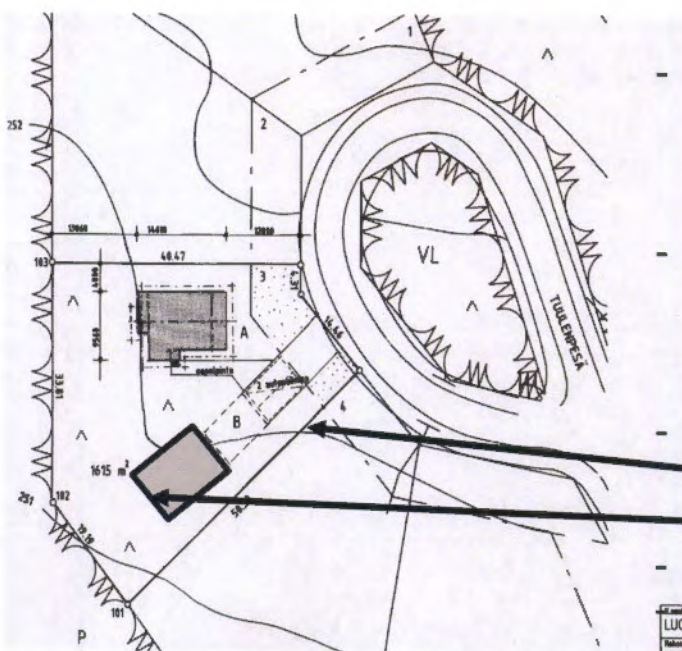


Mökin Siivousohje, kaksi vaihtoehtoa

- Asukas siivoaa itse
- Asukas tilaa loppusiivouksen (hinta noin 170,00 €)

Siivoa mökki sellaiseen kuntoon kuin haluaisit sen olevan saapuessasi lomaviikolle !!!

Mökki ja ulkoalueiden siivous



- Mökki
 - erillinen ohje
- Autokatos
 - Siistiksi, roskat roskiin
 - Omat välineet pois
 - Kierrätystavarat omiin laatikoihin
- Suksien hoitotila
 - Omat välineet pois
 - Rikkinäiset varusteet roskiin
 - Tilat siistiksi
- Roskakorit
 - Yleisjäte harmaa roskis
 - Lasittelu, pikkuroskikset
- Ulkoalueet
 - Roskien kerääminen pois
- Alueet siistiin kuntoon

Tässä ohjeessa on kerrottu minimitaso, mihin mökki on siivottava loppusiivouksen yhteydessä !

Muista lukita ovet aina kun mökki jää tyhjilleen !

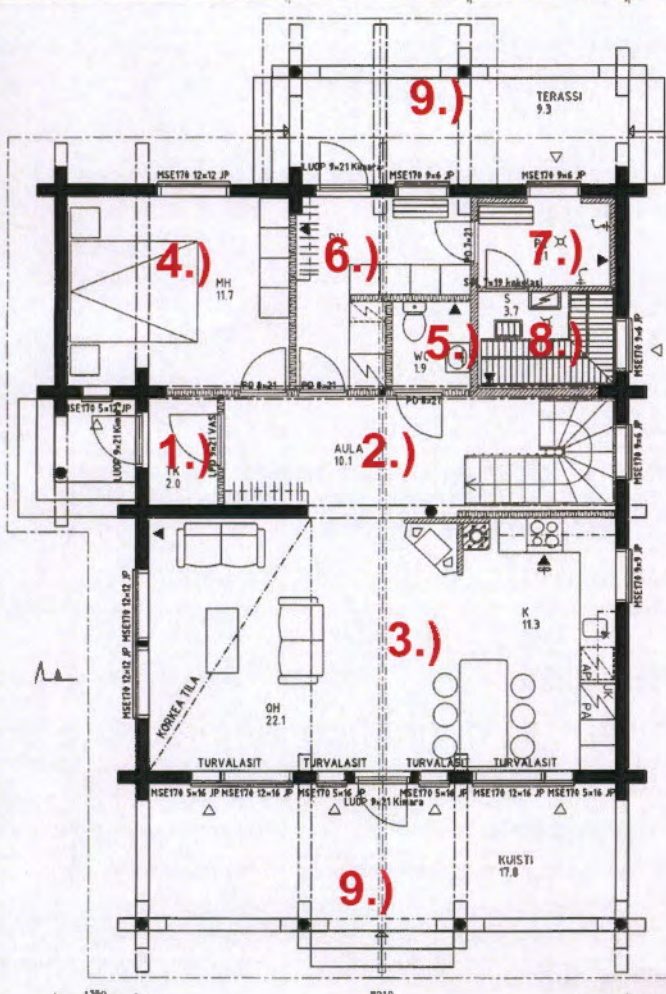
LUOSTON VÄÄRTIN KAMMI

www.vaartinkammi.com



Mökin alakerta, siivottavat tilat

1. Eteinen
2. Tuloaula ja portaikka
3. Tupa – keittiö
4. Makuuhuone
5. WC
6. Kodinhoitotilat
7. Kylpyhuone
8. Sauna
9. Terrassit



- Omat varusteet kasseihin
- Irtoroskien siivoaminen
- Petien petaaminen (vuodevaatteet + päiväpeitto)
- Pölyjen pyyhkiminen
- Imurointi
- Jälkien pyyhkiminen lattialta luutuamalla
- Viimeistely

Muista lukita ovet aina kun mökki jää tyhjilleen !

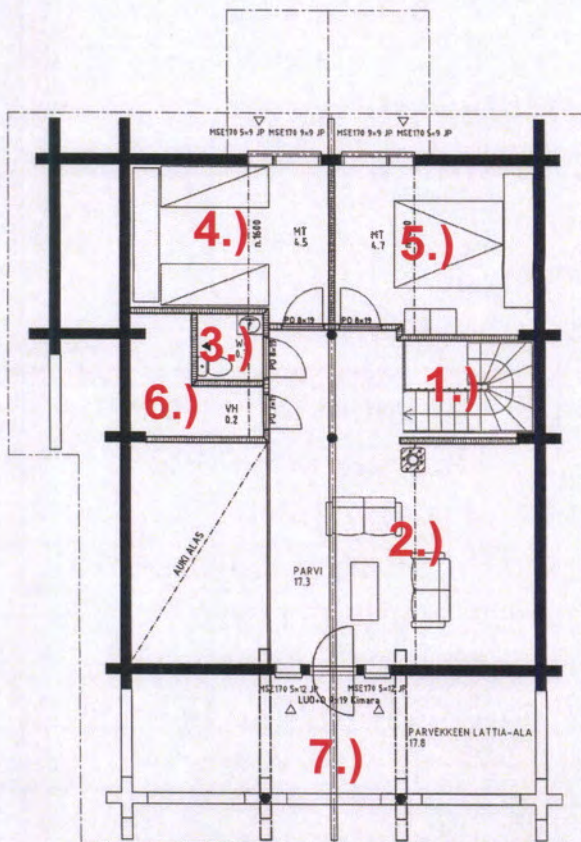
LUOSTON VÄÄRTIN KAMMI

www.vaartinkammi.com



Mökin yläkerta, siivottavat tilat

1. Portaikko
2. Parvi
3. WC
4. Makuuhuone 1
5. Makuuhuone 2
6. Varasto (privat)
7. Terassi



2. Kerros

- Omat varusteet kasseihin
- Irtoroskien siivoaminen
- Petien petaaminen (vuodevaatteet + päiväpeitto)
- Pölyjen pyyhkiminen
- Imurointi
- Jälkien pyyhkiminen lattialta luutuamalla
- Viimeistely

Muista lukita ovet aina kun mökki jää tyhjilleen !

LUOSTON VÄÄRTIN KAMMI

www.vaartinkammi.com



Siivousvälineet

1. Siivouskaappi

- Imuri
- Pesuaineet
- Jäte- ja roskapussit
- Mopit
- Rikkalapio
- Myrkkykaappi
- Talouspaperi

2. Moppausvälineet

- Siivoussanko
- Moppausvälineet

3. Siivousliinat, pyykinpesu

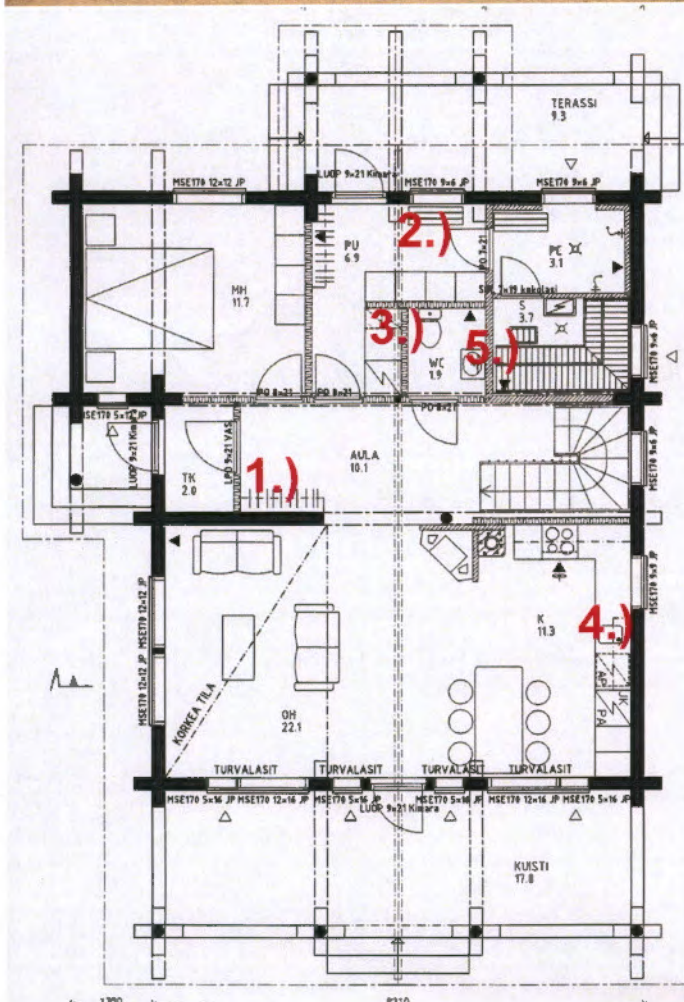
- Siivousliinat hyllyssä
- Pyykinpesuaineet
- pyykkikone

4. Keittiö

- Siivousvälineet
- Astianperukone
- Tiskiaineet (kone+tiiviste)

5. WC siivous (ala + yläkerta)

- Siivousaineet
- Siivousliinat
- WC-paperit



Muista lukita ovet aina kun mökki jää tyhjilleen !

1.) Alakerta, eteinen, tuloaula ja portaikko



- Lattia imurointi, tumman maton päältä ja alta
- Eteisen maton imurointi
- Tasojen pölyjen pyyhtiminen
- Portaikka ja portaat imurointi, myös portaikon alta
- Portaikon alle
 - Lasten syöttötuoli
 - Kuivausteline
 - Liikuntavälineet
- Peilin puhdistus tahroista
- Tahrojen poistaminen / luutuaminen

3.) Tupakeittiö



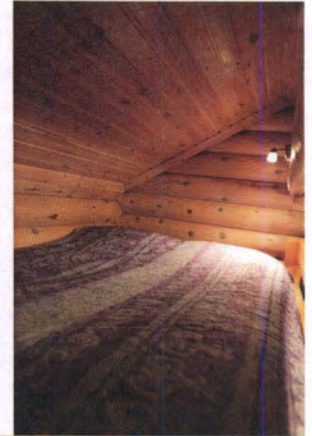
- Pöytätasojen pyyhtiminen
- Jääkaapin tyhjentäminen ja pyyhtiminen, omien tarvikkeiden ja pakasteiden pois vieminen, jääkaapin pyyhkiminen
- Lieden ja uunin siivoaminen
- Kahvinkeitin, vedenkeitin siivoaminen ja pyyhkiminen
- Tieskien tiskaaminen ja paikalleen laittaminen
- Pöydän asettaminen perusasentoon ja pyyhkiminen
- Astiakaapit ja välineet omille paikoilleen
- TV-tason, pöytien ja välineiden paikoilleen laittaminen ja puhdistaminen
- Sohvan ja irtokalusteiden imurointi
- Lattioiden imurointi
- Lattian tahrojen luutuaminen
- Takan puhdistaminen (erillinen ohje)

LUOSTON VÄÄRTIN KAMMI

www.vaartinkammi.com

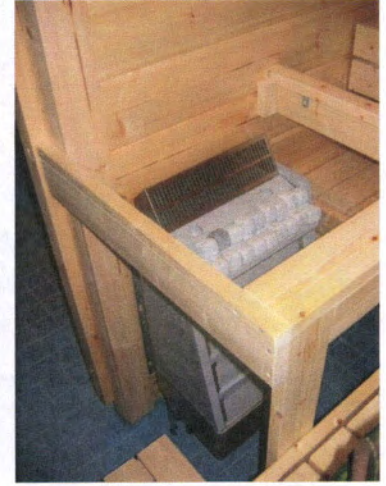
4.) Makuuhuone

ALAKERTA



- Tasojen pyyhtiminen
- Sänkyjen petaaminen
 - Ala- ja yläsänky 2 x peitto + tyyny
 - Peitto ja tyyny sänkyihin paikalleen (kuva)
 - Päiväpeitto päälle (ala- ja yläsänky)
- Lattioiden imurointi, maton päältä ja alta, sänkyjen alta
- Imurointi varavuoteen takaa
- Lattian tahrojen luutuaminen
- Vaatekaappiin peitto + 2 tyynyä, muuten tyhjäksi

5. – 8.) WC, kodinhoitohuone, kylpyhuone ja sauna



WC

- Tasojen pyyhtiminen, tasot siistiksi
- Peilin pyyhkimen tahrattomaksi, kaapin tyhjennys ja siivous
- WC – istuimen pyyhtiminen ja puhdistus
- Lattioiden imurointi, lattian luutuaminen

Kodinhoitohuone

- Tasojen pyyhtiminen, tasot siistiksi
- Jääkaapin tyhjentäminen ja pyyhtiminen
- Roskakorit tyhjiksi, roskat roskakoriin

Kylpyhuone

- Tasojen pyyhtiminen
- Lattioiden ja laattojen siistiminen
- Pesuaineet pesukoriin

Sauna

- Lauteiden peseminen
- Sauna siistiksi

Lattian tahrojen puhdistaminen luutuamalla

Kaikki tilat siisteiksi !!!!

LUOSTON VÄÄRTIN KAMMI

www.vaartinkammi.com

ALAKERTA

9.) Terassit



- Siivoaminen, hyvään järjestykseen
- Roskat roskiin

LUOSTON VÄÄRTIN KAMMI

www.vaartinkammi.com

YLÄKERTA

2. - 3) Parvi ja WC



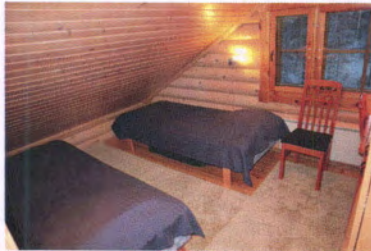
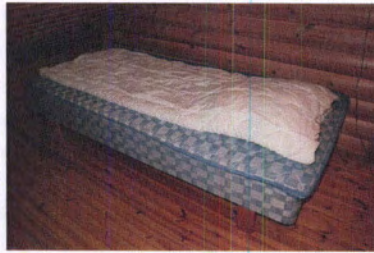
- Puhdista roskat, omat varusteet pois
- Pyyhi tasot pölyistä
- Imuroi lattiat, pyyhi märällä mopilla tahrat/pinttynyt lika
- Tuuleta peitot, tyynyt ja päiväpeitto yläparvekkeella
- Petaa pedit mallin mukaan
 - Tyyny ja peitto petauspatjan päälle
 - Päiväpeitto siististi päällimmäiseksi
- Yläkerran WC
 - Pesualtaan, pytyn ja peilin puhdistaminen
 - Hanojen puhdistaminen
 - Roskakorin tyhjennys, matot tuuletus parvekkeella
 - Lattian imurointi ja luutuaminen
- Yleissiisteys kuntoon

LUOSTON VÄÄRTIN KAMMI

www.vaartinkammi.com

YLÄKERTA

4.-5.) Makuuhuone 1 ja 2



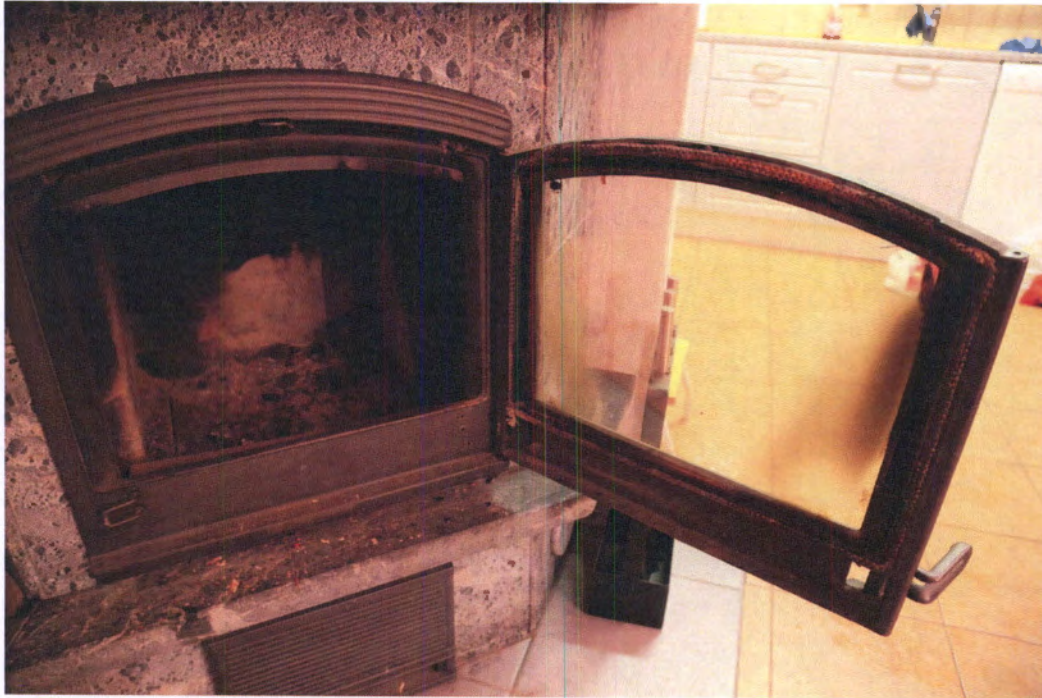
- Puhdista roskat, omat varusteet pois
- Pyyhi tasot pölyistä
- Imuroi lattiat, pyyhi märällä mopilla tahrat/pinttynyt lika
- Tuuleta peitot, tyynt ja päiväpeitto yläparvekkeella
- Petaa pedit mallin mukaan
 - Tyynt ja peitto petauspatjan päälle
 - Päiväpeitto siististi päällimmäiseksi
- Vaatekaappiin jää
 - 2 kpl varatyynyä
 - 1 kpl varapeitto
 - Hengarit, muut varusteet pois ja hyllyt puhtaiksi
- Yleissiisteys kuntoon

6.-7.) Varasto ja yläterassi



- Yläkerran varasto on yksityiskäytössä
- Yläterassin siivoaminen
 - Siivoaminen, hyvään järjestykseen
 - Roskat roskiin

Takan puhdistaminen



- Tuhkat pois uunista, tiputtaminen ritilöiden läpi
- Takan tyhjentäminen
- Takkaluukun avaaminen, tuhkien poisti
- Tuhkien ja isompien hiilien poistaminen tuhkaluukusta
- Takan ikkunan puhdistaminen
 - Ota sanomalehtipaperi / talouspaperi
 - Kostuta pareri
 - Ota tuhkaa kostetuttuun paperiin
 - Hinkkaa kostetulla tuhkapaperilla lasin tummentuneita kohtia, tuhkakohdat irtoavat
 - Pyyhi lasi kirkkaaksi
- Laita tuhkat ja paperit pussiin
- Imuroi irtoroskat ja tuhkat
- Luutua takan edusta irronneesta tuhkast

LUOSTON VÄÄRTIN KAMMI

www.vaartinkammi.com

Kaapistot



Vasemmalle sivulle yläkaappeihin ruokatarvikkeet, vetolaatikostoissa lusikat, haarukat, monipuolinen varusteet



Peräseinällä alakaapeissa astiat, tiskiallas ja tiskikaapit, roskakaapit, tiskikone, jääkaappi-pakastin



Vetolaatikostoista löytyy ruokailuvälineet



Patakaapit



Astiat alakaapissa

PIDÄ KAAPISTOT SIISTINÄ, TURHAT/VANHAT VARUSTEET ROSKIIN !



Vasemman puoleinen pystykaappi on astiakaappi / lasikaappi



Oikeanpuoleisessa pystykaapissa on sekalaisia välineitä

- Muoviastiat
- Foliot ja kelmut
- Raclette
- Leipägrilli
- Muita tarvikkeita

LUOSTON VÄÄRTIN KAMMI

www.vaartinkammi.com

Yhteystiedot

Mikäli mökkiin tai mökin siisteyteen, tarvikkeisiin, puutteisiin tai rikkoutumisiin on huomioitavaa, voit ottaa yhteyttä;

Jari Haavisto

+358 50 5599 813

jari.haavisto@sompio.fi

Whats Up ryhmä: Luoston Väärtin Kammi (+358505599813)

Ari Akseli

+358 50 502 3612

ari.akseli@kesko.fi

Luoston Väärtin Kammin siisteys on keskeinen osa mökillä viihtymistä. Huolehdi omalta osaltasi, että mökki pysyy siistina

- Vuokrahinta on kohtuullisen edullinen mökin koko ja varustelu huomioiden
- Siisteys perustuu pitkälle jokaisen vuokralaisen siivoukseen
- Loppusiivouksen voi tilata hintaan 170,00 €, siivoojana Eija Nykänen, puh +358 44 542 6789, loppusiivous on sovittava siivoojan kanssa vähintään 3-4 pv ennen pois lähtöä
- **Huonosti siivotusta mökistä veloitamme siivousmaksun !**