

An aerial photograph of a winter landscape. In the foreground, a large, dark wooden cabin with a snow-covered roof is situated in a snowy clearing. To its left is a smaller, white, dome-shaped structure. The surrounding area is a dense forest of evergreen trees, all covered in snow. In the background, a wide, flat expanse of snow leads to a range of snow-capped mountains under a clear blue sky. The overall scene is bright and serene.

# **Luoston Väärtin Kammi**

**[www.vaartinkammi.com](http://www.vaartinkammi.com)**



**Tervetuloa Luostolle ja Väärtin Kammiin**

Luoston Väärtin Kammi on vuonna 2016 valmistunut hirsimökki

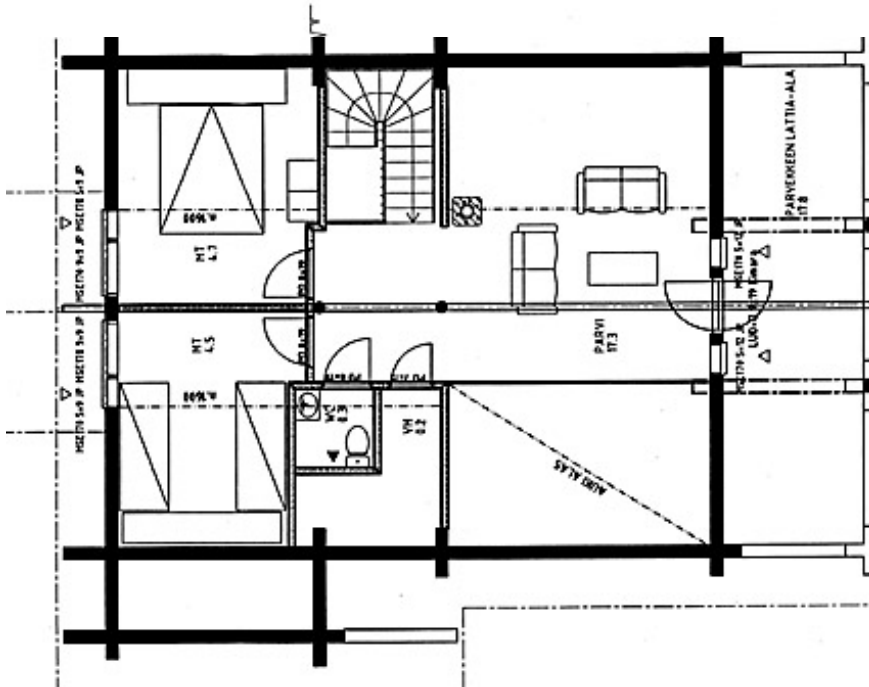
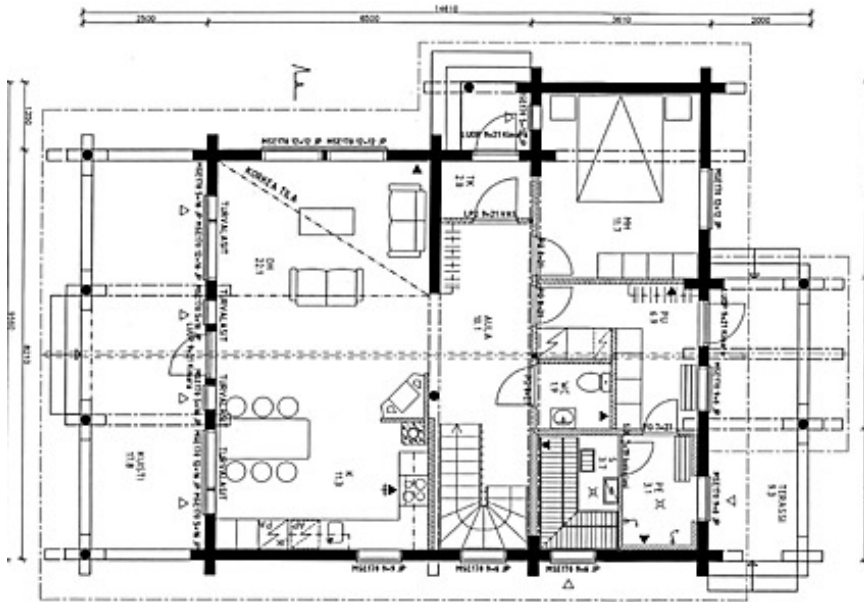
Alakerrassa

- Tupakeittiö
- Makuuhuone
- Kylpyhuone ja sauna
- Kodinhoitohuone
- WC
- Majoituspaikat 2 (5)

Yläkerrassa

- Aula
- Kaksi makuuhuonetta
- WC
- Majoituspaikat 7 (9)

Hyvät majoituspaikat kymmenelle (10) ja varavuoteet huomioiden kuudelletoista (16)



Tupakeittiö, joka on varustettu monipuolisesti





Keittiö on varustettu monipuolisesti, astiasto yli 15 henkilölle, kaikki keskeiset kodinkoneet, kattilat, paistinpannu, vohvelirauta, voileipägrilli, raclette, iso astianpesukone, sodamaster, ....





Alakerran makuuhuoneesta löytyy parivuoden, yläpeti 120 cm  
sekä vuodesohva, majoitustilaa tarvittaessa 5 hengen perheelle



Viihdejärjestelmä, iso TV, vahvistin surround kaiuttimille, Playstation 4, digibox, karaokelaitteet, 100 mbit valokuituliittymä, Apple iTV, Arrisin digitaaliset kanavapalvelut (Maxivision), kannettava tietokone, .....

Portaat yläkertaan





Sauna vuolukivikiukaalla, 2 suihkua, pyykinpesukone, kuivauskaappi, iso jääkaappi kodinhoituhuoneessa (2 jääkaappia talossa), alakerran WC





Tupakeittiössä myös mahdollisuus kokouksien pitämiseen, valkokangas, 100 mbit valokuituliittymä, WLAN, tarvittaessa erikseen videotykki ja piirtokuvaheitin



Yläkerran TV ja XBOX 360 laajalla pelivalikoimalla, yläkerrassa tietokone ja verkkoliitynnät jokaisessa huoneessa (CAT6)



Yläkerran makuuhuone

Pihalta löytyy nuotiopaikka illan istujaisiin



Syksyllä 2016 Väartin Kammiin valmistui kahden auton autokatos ja lämmin suksienhoitotila



# Lämpimästä suksienhoitotilasta löytyy 4 paria lumikenkiä





Suksienhoitotila missä on mahdollista voidella sukset luistaviksi ja pitäviksi ennen hiihtolenkkiä

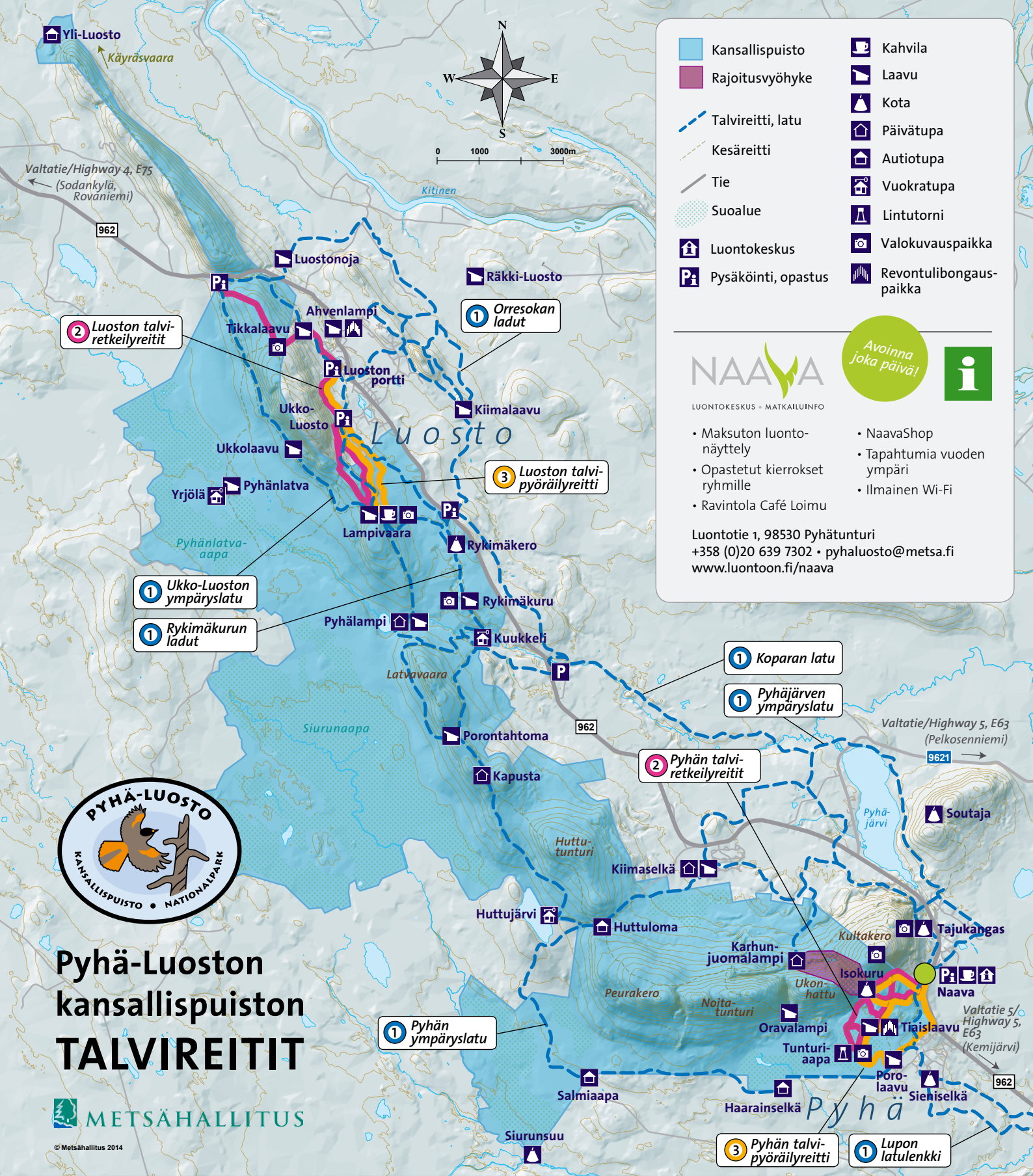




Suksienhoitotilasta lähtee latu valaistulle ladulle, mihin on matkaa alle 100 metriä.

Suksienhoitotilasta löytyy voiteluvälineitä, mm voitelurauta, pora ja hiontavälineet,...





## Auta pitämään huolta kansallispuistosta

Säilytetään Pyhä-Luoston kansallispuiston upea talvinen luonto myös jälkipolville ja retkeillään näiden sääntöjen mukaan.



Kuvitus:  
Juha Paso

### SALLITTUA talvella:

- Liikkuminen jalan ja hiihtäen.
- Lyhytkestoinen leiriytyminen (max. 3 vrk) rajoitusvyöhykettä lukuunottamatta. Leiriytymistä suositellaan taukopaikkojen läheisyyteen.

### RAJOITETTUA talvella:

- Isokurussa on talvella suuri lumi-vyöryvaara, jolloin emme suosittele siellä liikkumista. Isokuru on rajoitusvyöhykettä, sen rinteillä liikkuminen on kielletty.

- Avotulen teko on sallittu niitä varten osoitetuilla paikoilla.
- Kalastaminen.
- Metsästäminen, joka on sallittu vain paikallisille asukkaalle.

### KIELLETTYÄ talvella:

- Isokurun rajoitusvyöhykkeen rinteillä liikkuminen.
- Roskaaminen tai rakenteiden vahingoittaminen.
- Lemmikkieläinten vapaana pitäminen.

- Puiden, pensaiden tai muiden kasvien ja niiden osien ottaminen ja vahingoittaminen.
- Maa- tai kallioperän vahingoittaminen ja maa-ainesten tai kaivoskivennäisten ottaminen.
- Luonnonvaraisten selkärangkaisten eläinten pyydystäminen, tappaminen tai hätyyttäminen tai niiden pesien hävittäminen.
- Selkärangattomien eläinten pyydystäminen.
- Moottoriajoneuvolla ajo siihen osoitettuja teitä lukuun ottamatta



Kuvat: Pyhä-Luoston matkailuyhdistys ry, Mari Kotjarvi, Juha Paso

## Tervetuloa Pyhä-Luoston kansallispuiston talvireiteille!

Pyhä-Luoston kansallispuisto tarjoaa mainiot mahdollisuudet latuhihtoon ja talviretkelyyn. Täällä voit saavuttaa helposti niin ikaikaisten tunturimaisemien rauhan kuin aarniometsien tykkylumet ja aapasoiden avarat maisemat. Elämyksen takaavat monipuolinen reittiverkosto ja useat tuli- ja taukopaikat sekä tuvat latujen varsilla.

Pyhä-Luoston kansallispuisto tarjoaa paljon tekemistä talvella. Latuja puistossa ja sen lähialueilla kulkee 150 km, merkityjä talviretkelyreittejä on 26 km ja talvipyöräilyreittejä on reilu 22 km.

Kansallispuiston talvireitit kulkevat eri paikoissa kuin kesäreitit. Ladut on tarkoitettu hiihtämiseen, kävelyyn ja pyöräilyyn on omat reittinsä. Suosituu Isokuruun ei talvella mene merkityä ja huollettua reittiä. Isokuru on rajoitusalue, liikkuminen on sallittu vain kurun pohjan polulla. Alueella on rajoitus, jotta herkkä luonto säilyy, sekä myös turvallisuuden takia: kurun jyrkät reunat muodostavat sen pohjalle suuren lumivyöryvaaran, jolloin siellä liikkumista ei voi suositella.

Revontulia on paras katsella nuotiotulen loisteessa Luoston kylän tuntumassa Ahvenlammella ja Pyhällä Tiaislaavulla, jonne pääsee talviretkelyreittiä pitkin.



Kuvitus: Juha Paso

### 1 LADUT

Pyhä-Luoston kansallispuiston maisemat hellivät hiihtäjää. Varaa sopivasti aikaa ja eväitä ja lähde ladulle! Alueella on noin 150 kilometriä hoidettua latuverkostoa. Tottunut hiihtäjä voi tehdä päivretkiä tunturista toiseen ja palata SkiBussilla.

Kaikki puiston hoidetut ladut soveltuvat sekä perinteiselle hiihtotyylille että luisteluhihtoon. Valaistuja latuja on 40 kilometriä, joten voit tehdä hiihtolenkin rinnepäivän päätteeksikin. Hiihtelyn lomassa voit levähtää latukahvilloissa. Latujen kunnosta lisätietoa [pyha.fi/aktiviteetit/maastohiihto](http://pyha.fi/aktiviteetit/maastohiihto). Suositut latureitit ovat:

- Ukko-Luoston ympäryslatu, 18 km
- Pyhjärven ympäryslatu, 13 km
- Orresokan ladut
- Pyhän ympäryslatu, 31 km
- Rykimäkurun ladut
- Lupon latulenkki, 12 km
- Koparan latu

### 2 LUMIKENKÄILY- JA TALVIRETKELYREITIT

Pyhä-Luoston kansallispuiston luonnosta ja rauhasta pääsee nauttimaan myös merkityillä talviretkelyreiteillä, joita on yhteensä 26 km. Talviretkelyreiteillä saa kävellä ja lumikenkäillä. Reiteillä saa myös hiihtää, mutta niitä ei kunnosteta, polku muodostuu kävelijöiden tekemänä. Reitit lähtevät Luostolla Luoston portilta ja Pyhällä Luontokeskus Naavasta.

- Luoston talviretkelyreitti Lampivaaraan, rengasreitti, 10 km
- Pyhän talviretkelyreitti Isokurun kodalle, rengasreitti, 4,5 km
- Luoston talviretkelyreitti Torvisen Majalle, 4,5 km yhteen suuntaan
- Pyhän talviretkelyreitti Tunturiaavalle, rengasreitti, 7 km

### 2 TALVIPYÖRÄILYREITIT

Tunturimaisemiin pyörällä polkaisten? Pyhä-Luostolla on yli 22 km talvipyöräilyreittejä, jotka soveltuvat erityisesti paksurenkaisille fatbike-pyörille. Pyhällä lähtö on Luontokeskus Naavasta ja Luostolla Luoston portilta. Huomioithan, että keliolosuhteet vaikuttavat reittien kuntoon.

- Pyhän talvipyöräilyreitti Isokurun kodalle, rengasreitti, 4,5 km
- Luoston talvipyöräilyreitti Lampivaaraan, talviretkelyreitien ja huoltotien kautta, rengasreitti 10 km
- Pyhän talvipyöräilyreitti Tunturiaavalle, rengasreitti, 8 km



Karttamerkit	Map symbols
Opastuskeskus	Information
Parkkipaikalta ladulle	Parking
Nähtävyys, käyntikohde	Place of interest, place to visit
Kahvila	Cafe
Autiotupa tai päivätupa	Open wilderness hut
Vuokrakämpä	Rental cabin
Kota	Lapp hut
Laavu	Lean-to shelter
Nuotioaikka	Campfire place
Laskettelurinne ja -hissi	Ski slope with lift
Koiralatu	Dog track
Näköalapaikka	Sightseeing spot
Jätehuoltopiste	Waste collection point
Hiihtosuunta	Direction for skiing
Välimatka ja -pisteet	Distance and way points
Hiihtolatu, helppo	Ski track, easy
keskivaikea	moderate
vaikea	difficult
Luonnonlatu, helppo	Nature track, easy
Valaistu latu	Lighted track
Kävelyreitti, ylläpidetty	Walking trail, maintained
Lumikenkäreitti	Snowshoe route
Kansallispuisto	National park
Rajoitusvyöhyke: Liikuminen sallittu vain merkityillä reiteillä	Restricted zone: Access only on marked trails

A wide, groomed cross-country ski track winds through a snowy forest. The track is marked with numerous parallel grooves, indicating it has been recently groomed. The surrounding area is covered in a thick layer of snow, with several tall, dark evergreen trees scattered throughout. In the background, a snow-covered mountain range is visible under a clear, bright blue sky. A utility pole with power lines is visible on the left side of the track.

**Luoston mahtavat ladut**



**Torvisen majalle kahvistelemaan**



**Ukko-Luoston lenkillä**



UKKO-LAAVU

Informational sign on the left side of the shelter.

Small informational sign on the left side of the shelter.

Informational sign on the right side of the shelter.



# Ukko-Laavulla on tauon paikka





**Moottorikelkka on vuokrattavissa erillisellä sopimuksella**



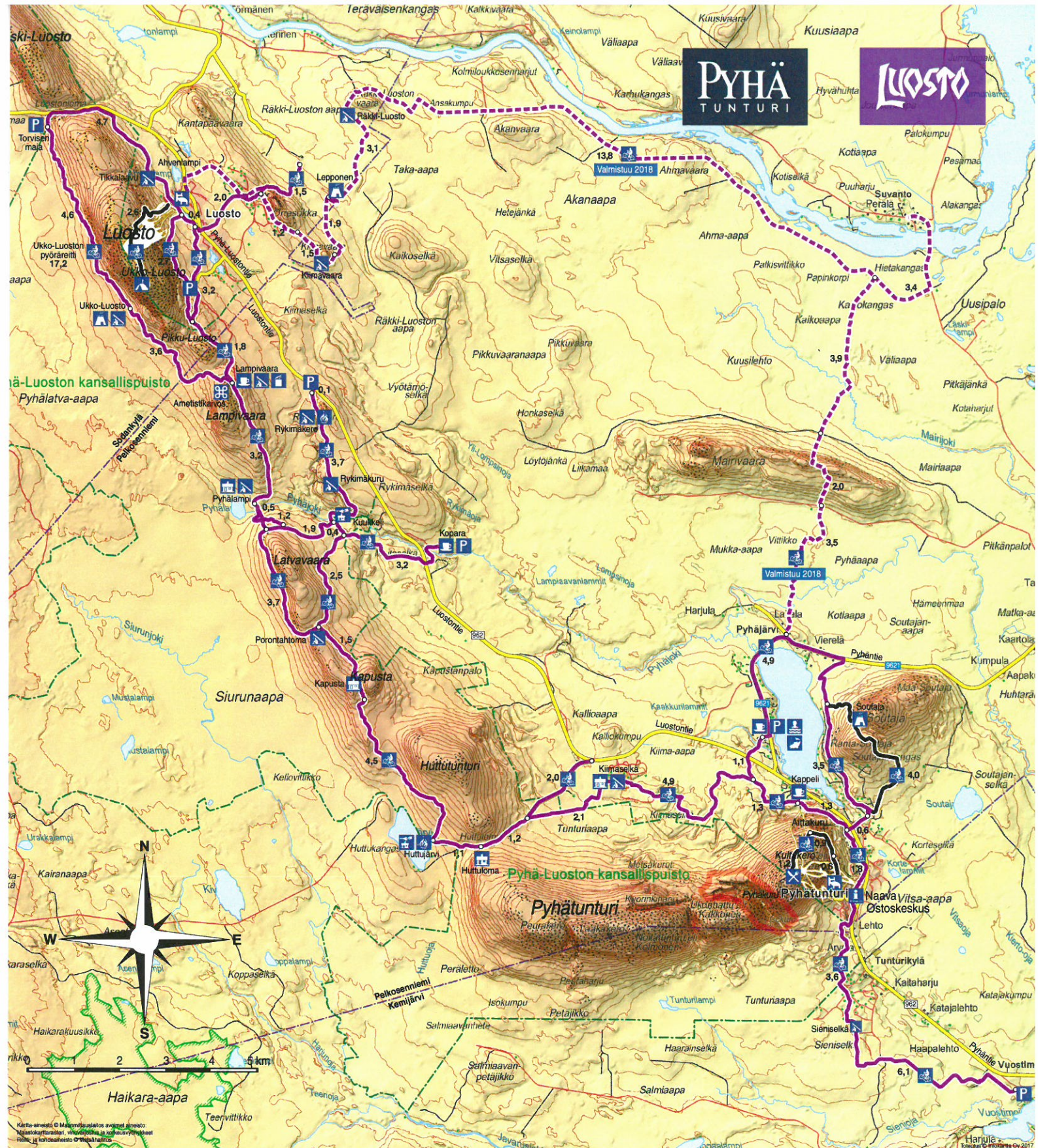
**Moottorikelkka on vuokrattavissa erillisellä sopimuksella**



**Revontulia nähdään syys - maaliskuussa**



**Maastopyöräilyn suosio  
on nousussa**



## PYHÄ-LUOSTON MAASTOPYÖRÄREITIT - MOUNTAIN BIKE TRAILS

Opastus, parkkipaikka  
 Nähtävyys  
 Majotus, kauppa  
 Ravintola, kahvila  
 Autiotupa  
 Päivätupa  
 Vuokratupa  
 Kota, laavu  
 Nuotiopaikka  
 Virkistyskalastus



Information, parking  
 Point of interest  
 Accomodation, shop  
 Restaurant, café  
 Open wilderness hut  
 Day trip hut  
 Rental hut  
 Lapp hut, lean-to-shelter  
 Campfire place  
 Recreational fishing

Näköalapaikka, uimaranta  
 Jätehuoltopiste  
 Pyhä-Luoston kansallispuisto  
 Rajoitusvyöhyke:  
 Liikkuminen sallittu vain merkityllä reitillä  
 Maastopyöräreitti  
 helppo - haastava  
 vaikea  
 valmistuu 2018  
 Välimatka ja -pisteet



Sightseeing spot, swimming  
 Waste collection point  
 Pyhä-Luosto National Park  
 Restricted area:  
 Access only on marked trail  
 Mountain bike trail  
 easy - challenging  
 difficult  
 ready in 2018  
 Distance and way points

# Ahvenlammilta Luostotunturin suuntaan





Kansallispuisto National Park

# Pyhä-Luosto

Fin / Eng



## TERVETULOA!

Pyhä-Luoston jylhä tunturimaisema, monipuolinen luonto ja hiljaisuus yhdessä alueen monipuolisten palvelujen kanssa tarjoavat hienoja luontoelämyksiä kaikkina vuodenaikoina.



Upeat reitit - Leppoisaa liikuntaa!

Pyhä-Luoston kansallispuisto tarjoaa monipuolisia mahdollisuuksia retkeilyyn ympäri vuoden. Päiväretkeilijöiden suosiossa ovat luontopolut ja Karhunjuomalammen rengasreitti. Korkeuseroja hamuavalle tarjolla on vaativa Noitatunturin (540m) huiputus. Luoston ikimetsiä ja paljasta tunturikeroa ihailemaan pääsee Ukko-Luoston reitillä. Pyhätunturilta Luostolle vaeltava saa nauttia koko 35 kilometrin mittaisen tunturijonokattauksen. Alueen lumikuorutteista maisemaa ihastellaan hiihtämällä tai lumikenkäillen. Kansallispuistossa on hoidettuja latuja sekä luonnonlatuja. Kansallispuistossa on useita tulpia, päivä tupia ja autiotupia sekä kaksi vuokratupaa.

Historiaa on monenlaista - geologiaa ja metsäsaamelaisuutta

Pyhä-Luoston 35 km pitkä tunturijono nousee ympäröivästä aapasuo- ja metsämaisemasta jylhänä maamerkinä. Tuntureita halkovista kuruista syvin on Isokuru (220m). Pyhänkasteenlampi, Pyhänkasteenputous ja Uhriharju ovat merkittävä osa metsäsaamelaisten historiaa. Luoston parhaimmat näköalat avautuvat Ukko-Luoston (514m) päältä.

Kansallispuistossa sijaitseva Lampivaaran Ametistikaivos on geologinen harvinaisuus arktisen sijainnin ja jalokiven runsauden vuoksi. Alueesta on olemassa geologinen retkeilykartta, jossa mukana opas-kirjanen.

*luontoon.fi retkikartta.fi kauppa.luontoon.fi*

## WELCOME!

Pyhä-Luosto National Park is famous for the geological specialities and sami history.

You will find your way in the National Park with signs, the names are in Finnish language, please look at the map on the other page.

### NOTE THIS!

In Isokuru area you must **STAY ON THE TRAIL!**

In this NP we use rubbish-free hiking - so recycle, bring back... Use and pick berries and mushrooms, nice snacks and vitamins!

### TOP 5

Isokuru  
Tunturiaapa  
Noitatunturi  
Luosto  
Lampivaara, Ametistikaivos

### METSÄHALLITUS PYHÄ-LUOSTO NATIONAL PARK

- Perustettiin/ Established v. 2005
- Pinta-ala noin 142 km<sup>2</sup>



- Naava -Luontokeskus / Visitor Centre
- Café Loimu  
Luontotie 1, 98530 Pyhätunturi  
PUH/ TEL: +358 205 64 7302  
pyhaluosto@metsa.fi  
www.luontoon.fi/pyha-luosto

MAASTOKARTAT JA KANSALLISPUISTOTUOTTEET:  
[HTTPS://KAUPPA.LUONTOON.FI](https://kauppa.luontoon.fi)



METSÄHALLITUS





- Kansallispuisto - Nationalpark
- Muu luonnonsuojelualue - Other protected area
- Muu alue - Other area
- Luontokeskus - Visitor centre
- Pysäköinti ja opastus - Parking and information
- Laavu - Lean-to shelter
- Kota - Lapp hut
- Päivätupa - Daytrip hut
- Autiotupa - Open wilderness hut
- Varaustupa - Hut to reserve
- Vuokrakämpä - Rental cabin
- Kahvila - Cafe
- Luontopolku - Nature trail
- Kesäreitti - Hiking trail
- Talvireitti - Cross-country skiing trail
- Tie - Road

Käyräsvaara

Yli-Luosto

962

Kiiskilampi

Latvalampi

Ukko-Luosto

Yrjölä

Pyhänlatva

Polsoinpalo

Lampivaara

Pyhälampi

Mustalampi

Rovaniemi, Valtatie E4

9613



0 5 km

Kemijärvi, Valtatie 5

© Metsähallitus 2011  
© Karttakeskus Lupa L5293

19746  
Sodankylä, Valtatie E4

Kiinen

Luostonlampi

Luostonoja

Räkki-Luosto

Tikkalaavu

Ahvenlampi

Luoston portti

Kiimalaavu

Rykimäkerö

Rykimäkuru

Kuukkeli

Porontahtoma

Kapusta

Lampiaavanlammit

Pyhäjoki

Pyhäjärvi

Soutajan kota

Kiimasselkä

Huttujärvi

Huttuloma

Karhunuomalampi

Naava

Isokuru

Oravalampi

Tiaislaavu

Salmiaapa

Porolaavu

Haarainselkä

Siurunsuu

Hangaslampi

Kurkiäslampi

Ahvenlampi

Iso-Löysäkkä



# Pyhä-Luoston kansallispuiston KESÄREITIT

METSÄHALLITUS

© Metsähallitus 2014

## Auta pitämään huolta kansallispuistosta

Säilytetään Pyhä-Luoston kansallispuiston upea kesäinen luonto myös jälkipolville ja retkeillään näiden sääntöjen mukaan.



Kuvitus: Juha Paso

### SALLITTUA kesällä:

- Liikkuminen jalan, soutaan ja meloen. Isokurussa (rajoitusvyöhykkeellä) liikkuminen on sallittu ainoastaan merkittyä reittiä pitkin.
- Marjojen ja hyötyosienten poimiminen.
- Lyhytkestoinen leiriytyminen (max. 3 vrk) rajoitusvyöhykettä lukuunottamatta. Leiriytymistä suositellaan taukopaikkojen läheisyyteen.

### RAJOITETTUA kesällä:

- Isokurun rajoitusalueella liikkuminen, joka on luonnon suojelemiseksi

### ja kivivyöryvaaran takia sallittu vain merkityillä reitillä.

- Avotulen teko on sallittu niitä varten osoitetuilla paikoilla.
- Kalastaminen, joka on luvanvaraista.
- Metsästämisen, joka on sallittu vain paikallisille asukkaille.

### KIELLETTYÄ kesällä:

- Roskaaminen tai rakenteiden vahingoittaminen.
- Avotulen teko metsäpalvaroituksen aikana.

- Lemmikkieläinten vapaana pitäminen.
- Muiden kuin ruokasienten sekä puiden, pensaiden tai muiden kasvien ja niiden osien ottaminen ja vahingoittaminen.
- Maa- tai kallioerän vahingoittaminen ja maa-ainesten tai kaivoskivien ottaminen.
- Luonnonvaraisten selkärankaisten eläinten pyydystäminen, tappaminen tai hätyyttäminen tai niiden pesien hävittäminen.
- Selkärangattomien eläinten pyydystäminen.
- Moottoriajoneuvolla ajo siihen osoitettuja teitä lukuun ottamatta.



## Tervetuloa Pyhä-Luoston kansallispuiston kesäreiteille!

Pyhä-Luoston kansallispuisto tarjoaa mainiot mahdollisuudet päiväretkeilyyn sekä pieniin vaelluksiin kaikkina vuodenaikoina. Täällä voit saavuttaa helposti niin ikiaikaisten tunturimaisemien rauhan kuin aarniometsien ja aapasoiden luonnon rikkaudenkin. Muinaisten metsäsaamelaisten pyhien paikkojen tunnelma luo retkelle pyhiinvaelluksen tuntua. Elämyksen takaavat monipuolinen reittiverkosto, useat tuli- ja taukopaikat sekä tuvat polkujen varsilla.



Kuvat: Anna Pakkainen, Pyhä-Luoston matkailuyhdistys ry

**1 TUNTURIAAVAN LUONTOPOLKU (5–7 km)** vie kulkijan kierroksele keskelle suoluontoa ja tarjoaa hienon näkymän tunturiketjulle. Lintutornista voi tarkkailla suon siivekkäitä. Polun varren kosteikot on pitkostettu, ja jyrkimmissä rinteissä on portaat. Reitti on helppo, ja kuivalla säällä kierrettävissä lenkkareissa.

- Lähtö- ja päätepiste: Luontokeskus Naava tai Hotelli Pyhä-tunturi
- Kesto: 2–3 tuntia
- Palvelut: Isokurun kota ja laavu (mm. invakäymälä), Tiaislaavu

**2 KARHUNJUOMALAMMEN REITTI (8–10 km)** kulkee Suomen syvimmän kurun, Isokurun, läpi, Kultakeron ympäri ja näyttää kävijälle upean poikkileikkauksen alueen geologiasta. Reitin varrella voi vieraila metsäsaamelaisten pyhillä paikoilla, kuten Pyhänkasteenlammella ja Uhriharjulla. Korkeuserot tuovat haastetta ja kurussa on paljon portaita. Reittiä on kuitenkin helppo seurata, kuivalla säällä käveltävissä jopa lenkkareissa.

- Lähtö- ja päätepiste: Luontokeskus Naava tai Hotelli Pyhä-tunturi
- Kesto: n. 3 tuntia
- Palvelut: Isokurun kota ja laavu (mm. invakäymälä) ja Karhunjuomalammen päivätupa

**3 NOITATUNTURIN VALLOITUS (14,5 km)** on haastava, mutta palkitseva reitti. Noitatunturi, saamelaisten vanha seitatunturi, kurkottaa puiston korkeimpana huippuna 540 metrin korkeuteen. Huipulle nouseminen on reitin raskain osuus, mutta näkyvät palkitsevat vaivan! Reitti on luokiteltu vaikeaksi, maasto on vaativaa juurakoiden ja rakkakivikoiden takia. Suositeltu kierrosuunta on myötätäpäivään.

- Lähtö- ja päätepiste: Luontokeskus Naava
- Kesto: n. 6 tuntia
- Palvelut: Isokurun kota ja laavu (mm. invakäymälä), Oravalammen laavu Karhunjuomalammen päivätupa
- Sisältää n. 70 m metalliritiläpikosta Oravalammella

**4 PYHÄ-LUOSTON RETKEILYREITTI (n. 35 km)** yhdistää tunturit ja on kuljettavissa kesällä patikoiden ja talvella hiihtäen. Voit itse vaikuttaa matkan pituuteen ja haastavuuteen reittivalinnoillasi. Vaikka Pyhä-Luoston retkeilyreitti on luokiteltu vaativuudeltaan vaikeaksi paikoin kivikkoisen maaston vuoksi, sopii se myös aloitteleville vaeltajille: välimatkat taukopaikkojen välillä ovat lyhyet ja reitti on hyvin merkitty.

- Lähtöpiste: Luontokeskus Naava tai Luoston portti
- Palvelut: Reitin varrella on useita autio-, vuokra- ja päivätupia,
- kotia ja laavuja. Lampivaarassa on myös kahvila sesonkiaikaan.
- Sisältää n. 75 m metalliritiläpikosta Pyhälamella

**5 RYKIMÄKURUN REITTI (12 km)** kiertää helpokulkuisten männikkökankaiden ja vanhojen metsien maisemissa ja soveltuu hyvin aloitteleville retkeilijöille. Rykimäkurun komea rotkolaakso, näkyy reitin varrella. Lampivaarassa voi vieraila ametistikaivoksella.

- Lähtö- ja päätepiste: Rykimäkeron pysäköintialue Pyhä-Luostomaantien varrella (n. 19 km Pyhäältä Luoston suuntaan)
- Kesto: 3–4 tuntia
- Palvelut: Rykimäkeron kota (mm. invakäymälä, kaivo), Rykimäkerun laavu, Pyhälammen päivätupa sekä Lampivaaran laavu (mm. invakäymälä) ja kahvila (sesonkiaikana).
- Rykimäkeron kodalle pääsee pysäköintialueelta pyörätuolilla ja lastenvaunujen kanssa (0,7 km yhteen suuntaan).

**6 LUOSTON VAEUUSLUONTOPOLKU (18 km)** tarjoaa retkeilijälle Keski-Lapin luonnon komeimmillaan ja monipuolisimmillaan. Reitti kulkee vastapäivään halki koskemattomien ikimetsien ja laajojen aapasoiden ja nousee loppumatkasta Ukko-Luoston laelle. Korkeuserot ja pituus tekevät reitistä melko vaativan.

- Lähtö- ja päätepiste: Luoston portti
- Kesto: 6–8 tuntia
- Palvelut: Tikkalaavu ja Pyhänlattvan laavu

**7 UKKO-LUOSTON HUIPPU (6,5 km)** palkitsee kapuajan! Nouse portaita Ukko-Luoston laelle ja näköalatasanteelle ihaillemaan huikaita näkymiä. Takaisin lähtöpaikalle voit palata samaa reittiä. Pidempi vaihtoehto (yhteensä n. 6,5 km) on jatkaa huipulta pohjoisen suuntaan ja Luoston vaellusluontopolkua myötätäpäivään Luoston portille. Reitti on luokiteltu vaativaksi, mutta lyhyempänä versiona soveltuu myös aloitteleville retkeilijöille.

- Lähtö- ja päätepiste: Luoston portti
- Palvelut: Tikkalaavu

**8 LUOSTO-YLI-LUOSTO RETKEILYREITTI (8–12 km)** kuljettaa yli kapean tunturiharjanteen, jonka päältä avautuvat upeat maisemat. Tunturiketjun pohjoisimman huipun juurella on puiston vanhin tupa, vuonna 1949 rakennettu Yli-Luoston autiotupa. Reitti on vaativa, sillä polku on paikoin kivikkoinen ja vähäisen käytön vuoksi vaikeammin erottuva kuin puiston muut polut.

- Lähtöpiste: Luoston portti tai Luostonloman P-paikka (n. 4 km Luostolta Sodankylän suuntaan)
- Palvelut: Tikkalaavu, Yli-Luoston autiotupa

Kuvitus: Juha Paso



# Luosto Classic järjestetään elokuun toinen viikonloppu





# LUOSTO *classic*



# Esitys Aittakurussa



# Pyhä – Luosto Porocup



**Teeriä on mahdollisuus nähdä soitimella huhti- toukokuussa**





