

Verkostoidu vertaistesi kanssa

Yrityssperheen tunnuslause puhuu nykyajan tapaan verkostoistumisesta ja vertaisuudesta. Edellinen osa on helpommin ymmärrettävä, koska asia on paljon esillä. Se on jatkuvaa avointa vuorovaikutusta yritysten kesken, automaattista tarjousten pyytämistä ja jättämistä puolin ja toisin. Pisimmälle vietyinä verkostoituminen on liittoutumista ja ehkä myös ristikkäisiä omistuksia ja osallistumista hallintoon.

Entä vertaisuus? Kun Yrityssperhe on kristillisellä pohjalla toimiva verkosto, vertaisuus tarkoittaa tässä yhteydessä, että verkoston jäsenillä on sama usko ja oppi Kristus Jeesuksesta maailman vapahtajana ja syntiemme sovittajana.

Kristinoppiin kuuluu, että uskon hedelminä meitä vallitsevat aivan itsestään ”ilo, rauha, kärsivällisyys, hyvyys ja uskollisuus” (Gal 5:22), kun taas ihmisen lihallisen luonnon aikaansaannoksia ovat ”vihamielisyys, riidat, kiukku, juonittelu, kateus, remuaminen ja muu sellainen” (Gal 5:20-21). Erikoisesti pitää varoa kateuden kyytä. Se on katalin kaikista Jumalan vastustajan juonista. Ahneuskin on siihen verrattuna myönteisempää, koska se sentään kartuttaa jonkun kassaa, mutta kateus vie kalatkin vedestä.

Liike-elämä on kovaa, tiedetään. Mutta sen tulee silti olla avointa, reilua ja rehellistä. Myös Yrityssperheen jäsenten välinen kauppa pitää perustua katteelliseen liiketoimintaan. Pyrkisimme suhtautumaan asioihin sillä ajatuksella, että jos ostetaan kuitenkin jostain, niin ensisijaisesti tavoitellaan ostamaan toisiltamme, jos se on mahdollista. Jos se ei kohtuudella onnistu, valitaan sitten muu toimija. Sillä tavoin Yrityssperheen tunnuslause saa oikean kaiun ja verkosto vahvistuu kestävästi. Virheistä on raportoitava ja niistä opittava. Rakentava kritiikki asiallisin korjausehdotuksin, vahvistaa hyvää yhteishenkeä.

Maksettu ilmoitus

Pääkirjoitus

Proaktiivisuus yritystoiminnassa

Proaktiivinen firma suhtautuu henkilökuntaansa reilusti ja kannustavasti ja antaa heidän vaikuttaa asioihin.. Seurauksena kehittyy tuottava ja menestyvä yritystoiminta. Lue lisää katsauksestamme Työhyvinvoinnin merkitys, jossa on kuvaus myös Great Places to Work-arvioinneista. Tule käsittelemään aihetta lisää syyskuun Yrittäjäpäivillä.

Ikävä kyllä, vain neljännes Suomen yrityksistä on proaktiivisia, osaa TEMin yhteistoiminta-asiamies Helena Lamponen kertoa. Yhteistoiminnan henki on hukassa, ja usein yt-neuvottelut irtisanomisineen ovat ylhäältä päin kaavamaisesti saneltuja. Oikea tapa olisi esittää väelle ongelma ja käydä sitä yhdessä ratkomaan. Eipä ihme, että Suomessa moni bisnes yskii.

Heimoveljemme Unkarissa ovat olleet vuosisatoja orjuudessa ja kehittänyt taiteeksi olla tekevinään. Muulimentaliteettia kuvaa asenne "ellet lyö, niin en tee". Muuli on tunnetusti hevosen ja aasin risteytyksenä lisääntymiskyvytön. Seuranta osoittaa, että tämä asenne tuottaa noin 5 %:n tehon verrattuna innostuneen työsuoritukseen.

Pekka Ryttilä

YRITYSPERHE-lehti

Ilmoitus YRITYSPERHE-lehdessä.

Yrityssperhe ry julkaisee jäsenlehteä, josta voi tilata ilmoitustilaa. Ilmoitusta varten tarvitaan seuraavat tiedot:

**Yrityksen nimi tai logo
lyhyt informaatio yrityksen
päätuotteesta tai -palvelusta
puhelinnumero ja osoitetiedot
sähköposti + www sivut**

4-värinen

Etusivu	650 EUR
Takasivu	550 EUR
koko sivu	505 EUR
1/2 "	280 EUR
1/3 "	240 EUR
1/4 "	180 EUR

Palveluosoitesivut:

1 palsta 30 mm	50 EUR
1 palsta 60 mm	85 EUR
2 palstaa 30 mm	125 EUR
2 palstaa 60 mm	140 EUR

jatkuva ilmoitus/sama aineisto -20%

**Jos haluat Yrityssperhelehteen ilmoituksen, ota yhteys Pekka Kemppeiseen
0400 538 900.**



Yrityssperhe osallistui runsaslukuisesti vierailuun Lahden kaupungintalossa. Isäntä Ilkka Viljanen oikealla. Huomaa juhllallinen portaikko. Lue lisää s. 16 – 17.

YRITYSPERHE RY:n JÄSENHAKEMUS

yritys- tai henkilönimi

lähiosoite

paikkakunta

puh. fax tai sähköpostiosoite

yrityksen toimialue

- Yhteisö- eli yritysjäsenmaksu 50 EUR/vuosi.
- Yksityinen henkilöjäsenmaksu 25 EUR/vuosi.
- Kannatus jäsen jäsenmaksu 20 EUR/vuosi.

Hallitus käsittelee jäsenanomuksen ja lähettää uudelle hyväksytyille jäsenelle tai yritykselle laskun jäsenmaksusta.

Jäsenanomuksen voi täyttää myös kotisivuillamme.

jäsenanomuksen hakijan allekirjoitus

Postita anomus osoitteelle:

Yrityssperhe ry.
Kari Hintsala
Ahotie 3
04430 Järvenpää

Puheenjohtajan palsta

Tässä numerossa

Ensiaukeamalla on pj:n palsta ja terveiset Lahden kaupungintalosta.

Olemme käyneet opintomatalla Ranskassa nähdäksemme, miten maan lounaisosan syvä maaseutu selviytyy ajan virrassa. Raportti löytyy alkusivuilta. Sitkeä ranskalainen yrittäjyys teki vaikutuksen. Tuli mieleen Chryslerin vanha iskulause "Take all deals", vapaasti suomennettuna "Käytä kaikki mahdollisuudet".

Sitten tulee pääteema Työhyvinvoinnin merkityksestä. Se pohjustaa XXII Yrittäjöpäiviä, jotka pidetään 2014 Helsingin seudulla. Ohjelma löytyy lehtemme keskivaiheilta. Firmaesittelystä on lahtelainen Ipa-Pesu, jolla on takanaan onnistunut sukupolven vaihdos. Esittelemme myös yrittäjien suosikkikunnaksi äänestettyä Keitelettä.

Kaikkea hyvää kesäkaudelle.

Pekka Rytälä

Yrityssperhe Ry'n toiminnan kaksi merkittävintä tapahtumaa ovat "Yrittäjäpäivät" ja "Opintomatkat".

Tänä vuonna opintomatka suuntautui Ranskan Bordeaux'n lähistöllä sijaitsevaan Perigrod'n maakuntaan ja sen Dordogne-joen laaksoon. Jälleen kerran matka oli hienosti suunniteltu ja onnistui loistavasti. Asiantuntevien paikallisoppaiden ja matkanjohtajan avulla matkan antiin saatiin runsaasti syvyyttä ja lisäarvoa, jonka sulattelemiseen kuluu runsaasti aikaa. Tuntui suorastaan mykistävältä katsella n. 17.000 vuotta vanhoja Cro Magnon ihmisen tekemiä upeita luolamaalauksia. Samoihin aikoihin Suomen päällä oli parin kilometrin paksuinen jääpeite. Pekka Rytälä on tehnyt matkasta mielenkiintoisen matkakertomuksen tämän lehden sivuille.

Yhdistyksemme varsinainen päätapahtuma on Yrittäjäpäivät, jotka pidetään tänä vuonna pääkaupunkiseudulla Tuusulan Gustavelund'ssa. Tällä kertaa Yrittäjäpäivät pidetään kolmipäiväisinä. Näin saamme ohjelman hieman väljemmäksi ja siten paremman mahdollisuuden toteuttaa yhdistyksemme mottoa "verkostoidu vertaistesi kanssa". Yrittäjäpäivien teemana on "Työhyvinvointi ja työssä jaksaminen"

Gustavelund sijaitsee kauniissa kulttuurimaisemassa Tuusulanjärven rannalla. Välittömässä läheisyydessä sijaitsevat mm. Sibeliuksen Ainola, Halosenniemi, Lottamuseo, Aleksis Kiven kuolinmökki ja ehkä miespuolisia enemmän kiinnostava Ilmatorjuntamuseo. Nämä kulttuurikohteet antavat loistavan mahdollisuuden vaihtoehtoiseen ohjelmaan kunkin omien mieltymysten mukaan. Tulevilla Yrittäjäpäivillä tulemme tekemään myös ryhmätöitä liittyen jäsenkuntamme toiveisiin koskien mm. opintomatkkoja, muita tapahtumia, sekä yhdistyksemme toimintaa. Yrittäjäpäivien alustava ohjelma on esitelty tämän lehden sivuilla.

Toivotan teidät kaikki, niin yhdistyksen jäsenet, kuin muutkin yrittäjähenkiset ystävämme tervetulleiksi runsain joukoin Gustavelundiin 5...7.9.2014. Hyvää kesää ja menestystä liiketoiminnollenne.

Kari Hintsala

Yrityssperhe ry

*Puheenjohtaja
Kari Hintsala
puh. 050 555 1283*

*Varapuheenjohtaja
Raimo Raittinen
puh. 0400 844 674*



Toimituksen osoite:

Pekka Rytälä
Jalaskuja 7, 00750 Helsinki
Puh. 040- 503 8136
pekka.rytila@pp.iaf.fi

Jäsenrekisteriasiat:

Tuoman Ketonen
tuomas.vj.ketonen@gmail.com

Toimitus:

Päätoimittaja Pekka Rytälä 040 503 8136
Sivunvalmistus Jarkko Kokkala 0400 877 628
Ilmoituspäällikkö Pekka Kempainen 0400 538 900

Ilmoitushinnat: 1 EUR/mm + lisäväri 0,3 EUR/mm
Palveluosoiteilm. 50 EUR/ilmoitus

Lehden jakelu: Yrityksille 400 kpl. Lehti ilmestyy kaksi kertaa vuodessa.

Painopaikka: Print Pakkaus/Suomen Tasopaino
PL 41, 20781 Kaarina
Puh. 0400 877 628
tasopaino@tasopaino.com
www.tasopaino.com

Yrityssperhe Ranskassa 2014

Teksti Pekka Ryttilä 10.5.2014

Périgord'in alue Dordogne -joen laaksossa on yksi ranskalaisen gastronomian kehdoista. YP:n vuoden 2014 opintomatka suuntautui sinne, Ranskan departementtiin numero 24. Se kuuluu Bordeauxin alueeseen eli Lounais-Ranskaan, jonka nimi on Region Aquitaine. Departementtia kutsutaan myös suurimman kaupungin mukaan Perigordiksi, joka jaetaan neljään osaan: pohjoiseen vihreään (Verte), läntiseen valkoiseen (Blanc), eteläiseen purppuraan (Bergerac) ja itäiseen mustaan (Noir), joka tulee metsäisyydestä. Opintomatka liikkui viimeksi mainitussa. Koko departementin asukasluku on noin 400 000.

Matkan vastuullisena järjestäjänä toimi Soile-Tours www.soiletours.com, Anne Nord-

ström ja johtajana varatuomari Jukka Soisalon-Soininen, jota avusti YP:n päätoimittaja Pekka Ryttilä, tämän artikkelin kokoaja.. Puheenjohtaja Kari Hintsala paimensi kokonaisuutta. Erinomaisena majoipaikkana toimi kaikki neljä yötä Hotelli Montaigne 3*** Place Pasteur 24200 SARLAT www.hotelmontaigne.fr. Kuljettaja Remy Colombet keräsi runsaasti suosionosoituksia puikkelehtiessaan Setra-bussilla kivitalojen ja kallionkielekkeiden välissä.

Päivästä päivään

Ke 30.4.

Menolento AY 871 Helsingistä Pariisiin klo 7.35-9.40. Siirtyminen bussiin ja ajo Pariisiin ohi. Lounastauko Villandryssa Loiren laaksossa Toursin länsipuolella. Ensimmäinen tutustumiskohde oli mainitun linnan puutarha.

Menessä bussimatalla Jukka katsasti Ranskan historiaa keskiajalta nykypäivään. Hän mainitsi 1800-luvun alun Lappi-kiinnostuksen, johon liittyy myös Laestadiuksen nuorena pappina vieraiden opastuksesta saama Kunnialegioonan risti. –Siitä saisi sopivan aloitusteeman Ranskan lähetystoimeen.

Pekka kertoili maan tunnusluvuista ja tekniikasta. Ranskalla on pinta-alaa 543 965 neliökilometriä eli puolitoista Suomea. Asukkaita on 62 miljoonaa. Uskontojakauma on 62 % katolisia, 5 % muslimeja, 2 % protestantteja (lähinnä kalvinisteja) sekä vajaa prosentti buddhalaisia ja juutalaisia kumpiakkin. Hallintomuotona on nykyisin Charles de Gaullen luoma viides tasavalta. Kuningaskuntana Capet -suvun johdolla oltiin 900-luvulta Ranskan vallankumoukseen 1789.

Napoleonin aika ja vielä 1800-luvun puolivälisiin oltiin keisarikuntana.

Liikenne on monipuolista ja tehokasta. Ranskasta löytyy kiertoliittymiä, joiden malli tuotiin sieltä Suomeenkin, pyöräilyä, bulevardeja, tulimoottoriteitä, luotijunia ja Airbus-lentokoneita. Pienetkin tiet on kestopäällystetty. Parhailaan surtiin sitä, että junatehdas Ahlstromia ja voittelevat ostaakseen sekä General Electric että Siemens. Gallian Kukko on itsetuntoinen ja ylväs.

Villandryn linna

Linnan rakennutti renessanssimalliin Ranskan valtiovarainministeri Jean le Breton 1536 vaiheilla. Sitä ennen paikalla oli ollut 12. vuosisadan sotilaslinnoitus, joka vaihtoi 1300-luvulla useasti omistajaa satavuotisen



Kaikki 30 osanottajaa ryhmäkuvassa opintomatkan käänköpisteessä. Taustana Moncaloun uutta viinitarhaa. Kuva Anna Kullicka-Soisalon-Soininen. Muut kuvat Marjo Nieminen ja Pekka Ryttilä.

sodan aikana. Villandry on viimeinen Loire-joen laakson lukuisista linnoista. Vuodesta 1754 vuoteen 1906 se oli markiisi de Castellanon suvulla ja siirtyi sitten nykyisille omistajilleen, espanjalaiselle Carvalhon suvulle.

Ensimmäinen heistä Joachim Carvalho rakennutti linnan historiatietojen perusteella alkuperäismuotoon ja perusti suuren puutarhan. Siellä oli myös lääkintään käytettäviä kasveja, koska hän työskenteli tiiviisti yhdessä vuoden 1913 lääketieteen nobelistiprofessori Richerin kanssa. Nykyinen isäntä Henri Carvalho avasi linnan yleisölle ensimmäisenä koko Ranskassa. Puutarhan tunnetuin osa on aivan pääpalatsin vieressä sijaitseva keittiöpuutarha, jossa käyntipäivänä ahkeroi noin kymmenen hengen tiimi kuohkeuttamassa, kitkemässä ja leikkaamassa. Näille puutarhoille on ominaista pensasaitojen ja puiden leikkaaminen geometrisiin muotoihin,



Keittiöpuutarhassa ahkeroidaan Vapun aattonakin.

Villandry kuuluu siihen osaan Loiren laaksoa, joka on UNESCON maailmanperintökohde vuodesta 2000. Laaksossa kulkee hienoja pyöräreittejä. Linnan edessä on mallikelpoinen pyörien pysäköinti- ja huoltopiste.

To 1.5. Vapunpäivä.

Alueen yleisesittely ja tutustumiskäynnit Lascaux II:n luolaan ja Castelnaudin linnaan. Lounas Eyziesissä.

Perillä opintomatkalaisista huolehtivat Päivi Kristiina Koskimäki ja Vesa Pärssinen, jotka ovat asettuneet pysyvästi Dommeen. Molemmat ovat alun perin Turun kauppa- korkeakoulun kasvatteja ja tehneet työuransa kansainvälisissä tehtävissä. He yrittivät vähätellä opinahjoaan, mutta eivät siinä onnistuneet, koska mainittu yliopisto on Suomen johtava ainakin logistiikassa.



Pergolassa on komea kävellä.



Ja jälkiruoksi Ananas Carpaccio

Heiltä saatiin paljon tietoa Ranskan elämänmenosta. Päivin ja Vesan kertomukset ovat tässä raportissa läpimenevänä runkoaineksena.

Yksi johtava teema oli ruokakulttuuri. Yhteisillä aterioilla on tärkeää sekä ruuan laatu että yhdessäolo ja keskustelu. Pannaanpa tähän malliksi toisen lounaan jälkiruoka Ananas Carpaccio: ohuenohuita ananasviipaleita, keskellä pyöreä sorbetti kuin jäätelöpallo, sen päällä marenginnokare ja koristeena ananaskasvin lehdenpala (ei soveltunut lusikaksi, piikikäs).

Cro Magnonien luolassa

Dordogneen laskee koillisesta sivujoki La Vézère, jonka varsilta löytyy ihmiskunnan aamuhämärässä eläneiden Cro Magnon ihmisten hautoja ja asumuksia sekä luolia arvokkaine maalauksineen, ykkösenä Lascaux. Luolamaalauksissa kuvataan eläimiä, erikoisesti härkiä ja hevosia, mutta mahtuupa mukaan myös poro sarvineen. Luolamaalaukset syntyivät jääkauden kovertamiin, myöhemmin kuivuneisiin maanalaisiin jokiin. Niitä tehtiin pitkän ajan kuluessa, usein entisten päälle tai viereen.

Lascauxin luolan löysi koulu- poika, jonka koira ajoi jänistä. Se puikahti maanalaiseen koloon ja koira putosi perään. Sen isäntä tutki asiaa lähemmin, ja kolosta löytyikin alas viettävä useamman luolan sarja. Yleisölle Lascaux avattiin 1948. Alkuperäiseen löytöön ei kaikkia päästetä, mutta kahdesta isosta luolasta on tehty tarkat kopiot kaikkien ihasteltaviksi. Luolastosta



Lascauxin luolamaalauksista löytyy myös poro sarvineen.

on myös kuljetettava versio, ja rinteiden juurelle on alettu rakentaa kiinteitä esittelykeskusta.

Crot olivat paimentolaisia, ja siihen aikaan jääkauden sulaessa yli 10 000 vuotta

e.Kr. heidän peruseläimiään olivat todella porot. Luolia ei käytetty asumiseen, vaan ne olivat ilmeisesti pakanallisia vahvojen villieläinten palvontapaikkoja, mihin värilliset kattomaalaukset viittaavat. Ihmistä niissä ei esitetä kuin



Vézèren laakson asutus painautuu tiiviisti kallioseinämiin. Kuva Les Eyziesista

kerran, ja silloinkin härän sarviin joutuneena poloisena.

Lascauxin luolasto sijaitsee Montinacissa. Samalla alueella on runsaasti muita luolia ja jäänteitä joenrannan penkereiden kallioseinämien käytöstä asumiseen. Les Euziesin kaupungille on ominaista, että kadunvarren talot nojaavat takasivulla pystysuoraan kallioseinämään. Kivilaji on alueella kauniinkeltaista hiekkakiveä, josta edelleen tehdään uudetkin talot. Puu tekee tuloaan lämpöominaisuuksien vuoksi, mutta pintakäsittelyissä on ongelmia kesän auringon paahtaessa puun nopeasti ruskeanharmahtavaksi.

Kerettiläisten turvapaikka

Protestanttisia suomalaisia kiinnostaa Castelnaudin mahtilinnassa erikoisesti pari kappaletta sen historiasta. 1200-luvun alussa silloinen linnanherro Berhard de Casnac suojeli harhaoppisina

pidettyjä albigensseja ja kattaareja (katharos = puhtaat), joissa saattoi olla elävän uskon kantajiakin. 1214 eräs paroni lähetettiin tuhoamaan "vääräuskoisia", jotka valtasivat linnan takaisin, mutta Bordeauxin arkkipiispa poltatti sen saman tien. Linna rakennettiin uudelleen ja se vaihtoi omistajaa peräti 7 kertaa satavuotisen sodan aikana 1337-1442. Sitten se tuli ranskalaisen Caumontin perheen haltuun, joka mm rakennutti mahtavan tykkitornin 1520. He olivat protestantteja ja puolustautuivat Ranskan uskonsotien aikana 1562-1598 voitollisesti katolisia vastaan. Heidän sotapäällikkönsä kapteeni Geoffrey de Vivans oli niin pelätty, ettei linnaa rohjennut lähestyä kukaan.

Uskonsota päättyi 1598 uskon vapauden sallivaan Nantesin Ediktiin, jonka antaja kuningas Henri IV oli itsekin protestantti. Tältä hyvältä hallitsijalta on jäänyt lentävä lause "Pariisi on aina yhden messun arvoinen", kun hän

kääntyi muodollisesti katoliseksi 1594 saadakseen katolisen liigan hyväksymisen kuninkuudelleen (1589-1610). Ediktin peruutti Louis XIV 1685, ja kalvinistit eli hugenotit lähtivät Ranskasta suurin joukoin. He saivat uskonvapauden uudelleen vasta vallankumouksessa.

Ranskan vallankumouksen jälkeen Castelnaudista tuli kivilouhos, mutta linna pelastettiin 1966 ja se on nyt koko maan suosituimpia nähtävyyksiä. Nykyinen isäntä Kléber Rossillon on Ranskan kansallisen muistomerkkien suojeluyhdistyksen puheenjohtaja. Linnassa toimii elävä sotamuseo, joka esittelee hyvin havainnollisesti eri aikakausien sodankäyntitapoja, univormuja ja vaakunoita. Aatelismies Jukka kertoi, että vaakunaväriin ei käytetty vihreää, koska se ei erottunut turnajaisten kentän ruohikkoa vasten.

Pe 2.5.

Yrittäjäperhe. Aluelehti, ank-kafarmi, viiniosuuskunta sekä monialayritys joen varressa. Lounas Sarlatissa.

Aamu aluelehdessä

Sarladaisin toimitus sijaitsee mukavasti pikku kävelymatkan päässä hotelli Montaignesta. Perheyrittäjä esittelivät nykyinen julkaisujohtaja Michel Delpech jo eläkkeelle siirtyneen isänsä kanssa. Päätoimittajana toimii johtajan äiti Josette Delpech. Muuta väkeä on vain jokunen toimittaja ja taloudenhoitaja. Tärkeä resurssi ovat 60 kirjeenvaihtajaa levikkialueen lukuisissa pikkukunnissa. Lehti on ollut Delpechin suvun omistuksessa 2. maailmansodasta lähtien. Oma kirjapaino samassa talossa tekee nykyään tilauksesta mm julisteita ja laskulomakkeita.

Toimitus oli hienossa järjestyksessä, koska viikon lehti oli jo jakeluvaiheessa. Sitä tehdään maanantaista keskiviikkoon, ja painetaan 150 kilometrin päässä Estillacissa torstaita vasten yöllä. Loppuviikolla se menee tilaajille ja irtomyyntiin. Painos on 8 800, josta puolet myydään irtonumeroina hintaan 1,20 euroa kappaleelta.

Lehdellä on ikää kunnioitettavat 70 vuotta ja se on jonkinasteisessa monopoliasemassa. 20:een sivuun sisältyy paljon paikallista aineistoa. Yleisilme on värikäs ja iloinen. Neliväriin siirryttiin 1984. Lehti tehdään toimituksessa täysin valmiiksi pdf-muotoon ja se menee painoon sähköisesti linjasiirtona. Verkkoversiota ei ole.



Castelnaudin linnan komea julkisivu kohoaa Dordogne-joen laaksosta.



Tabloidinkokoisen aluelehden ilme on värikäs ja iloinen. Se luetaan tarkkaan. Keskellä isä ja poika Delpech.

Ankkafarmilla

Sarlatista pohjoiseen sijaitseva Roumeviersonin farmi on 17. sukupolven omistuksessa. Emäntä Evelyne Leymarie piti itse hienon demonstraation ankan paloittelusta. Hän mainitsi ohimennen, että 18. polvikin on jo kohta tulossa perheyrikykseen töihin. Muuta työvoimaa on neljä palkattua.

Esittelytilan seiniltä löytyy joukko palkintoja näyttelyistä, ja siellä on myös tuotteita myynnissä. Emäntä mainitsi, että talossa käy vierailijoita harva se päivä.

Omaa peltoa on noin 30 hehtaaria. Maissi oli juuri istutettu ja antaa loppukesällä satonsa ankanpoikien syötäväksi. Tila ostaa poikaset alihankkijalta

ja kasvattaa ne viidessä kuukaudessa kuusikiloisiksi. Ankanpalat purkitetaan omassa tehtaassa.

Viinintuotantoa osuuskuntamuodossa

Osuuskunta Vin de Dommen tehdas sijaitsee 24. departementin eteläreunassa Moncaloussa keskellä ei-mitään.

”Tämä paikka on Dommen viinien sydän”, selvittää osuuskunnan johtaja Guillaume Brujon sijaintia. Tehdas on mitä viehättävin, ja ympärillä on välittömästi muutaman kymmenen hehtaarin tarhat. Niissä oli nyt uutta vielä pientä viinipuuta, joista ensimmäistä satoa joudutaan odottamaan vuosia. Viiniköynnös on vaativa kasvi, joka tuottaa parasta rypälettä vain muutaman vuoden ajan. Kun osuuskunnan puheenjohtaja aloitti viljelyn uudelleen 1990-luvulla, hän sai satoa vasta kolmantena vuonna.

1800-luvun päättyessä Amerikoista levinnyt viinikirva PHYLLOXERA teki lähes lopun viljelmistä Dommen seuduilla, kuten muuallakin Ranskassa. 1. maailmansota verotti paljon nuoria miehiä, joten viiniviljelyyn tuli pitkä tauko. Onneksi vanhoja viinipuuta oli säilynyt sen verran, että niitä risteyttämällä saatiin 1990-luvulla uusi viljely alulle. Tukiyhdistys perustettiin 1993 ja kaunis tehdasrakenus valmistui 1998. Sitä on johdettu laajentaakin. Osuuskunnassa on nykyisin 18 viljelijää, yleensä sivutoimisia. Ensimmäinen päätoiminen on vasta tulossa. Taloudesta johtaja mainitsi, että nykyisin



Evelyne Leymarie esitteli ankan paloittelun vaiheet.



Ankkafarmin päärakennus on tyyppinen keltainen kivitalo, ajatonta mallia.



VIN DE DOMME



Opintomatkalaiset viinitehtaassa. Etualalla puristuskuurna.

viljelijä saa rypäleistä noin 5 000 euron tuoton hehtaarilta, mutta pyrkimys on päästä 7 000:een.

Viinirypäleet tulevat tehtaalle syyskuusta alkaen. Ne puhdistetaan ja maistellaan sopivien kokonaisuuksien löytämiseksi. Puristuksen jälkeen viini selkeytetään ja sijoitetaan säiliöihin, joista

edelleen tammitynnyreihin tai pullotukseen. Yksi hehtolitra, jota alalla käytetään perusmittana, syntyy 120 kilosta rypäleistä. Moncaloun tehdas Florimont Gaumierissa valmistaa rose- ja punaviiniä sekä erikoislaatuna Pericord Noiria. "Vuoden 2013 viinisato 460 hehtolitraa oli vain puolet normaalista, joten Noiria ei voitu lainkaan

valmistaa", johtaja Brujon kertoo. Rose pullotetaan satoa seuraavassa maaliskuussa ja punainen seuraavana kesänä. Noir muhii lisävuoden tammitynnyreissä, joita tehtaassa on 40 kappaletta. 10 vaihdetaan vuosittain uusiin.

Kanootin kapean vesille työnnän

Viimeisenä vaan ei vähäisimpänä yrityskohteena tutustuttiin Alain Lassignardien maatalaan Dordognejoen varressa. Pinta-alaa on vain 10 hehtaaria, joten maatalous ei yksin elätä. Niinpä viidennen polven pienviljelijä Alain alkoi yhdessä puolisonsa Joselynin kanssa tähyillä muitakin toimintamuotoja. Ensin laajennettiin talon perinteistä ankkatarhaa, sitten alkoi majoitustilojen rakentaminen talvisin hienon jokirannan tuntumaan. Nyt on jo uima-allaskin.

Näyttävimpänä toimintamuotona farmi otti ohjelmaan kanoottimelonnin, jolla on niminä paikan mukaan Canoe Détente Port d'Enveaux. Aluksi hankittiin 40 punaista kanoottia, nyt on 120. Päivän seurueet vedetään, kanootit perävaunuissa, busseilla ylävirtaan 14 tai 28 km. Turvaohjeistuksen ja liiveillä varustamisen jälkeen parit lähtevät lipumaan alavirtaan. Alle 5-vuotiaita ei päästetä mukaan. "Kyllä melojat illaksi tulevaan lähtöpaikkaan, koska heillä on siellä autot", hymyilee Alain.



Kanootti poikineen pikkutilasta kehittyneessä Lassignardien monialayrityksessä Dordognen varressa



Malliyrittäjä Alain sai muistoksi Suomesta kuvakirjan, josta oli kiitollinen, kuten näkyy. Päivi hymyilee keskellä.



Kirkosta kauppahalli. Ennakkoluuloton ratkaisu Sarlatin keskustassa.

Herra hoitaa pääasiassa kaanootteja, rouva ankkvoja. Rantaravintola on ulkoistettu toiselle perheyritykselle. Talvi käytetään ankkvojen purkittamiseen, perustuotteena ankankoipi. Kerralla teurastetaan 80 ankkvaa. Yritys on yksityisomistuksessa, ja jälkikasvu on tiedossa. Tyttären häitä valmistellaan ja poika on 17-vuotias ja tulossa jatkaamaan yritystä. Kokonaisuutena La Ferme du Port d'Envaux on hyvä perusranskalainen esimerkki monipuolisesta ja sinnikkäästä yrittämisestä, joka käyttää hyväksi kaikkia ilmeneviä mahdollisuuksia..

Lauantai 3.5.

Sarlatin lauantaitorilla. Ilta-päivä Dommessa, joka on 1200-luvulta, muurien ympäröimä kukkulakaupunki (bastide); siellä myös illallinen ja päätöskeskustelu.

Sarlatin maankuulu lauantaitori oli kävelykohteena lauantaina aamupäivällä. Siellä on myyjillä vakiopaikat, joten kaikki sujuu hyvässä järjestyksessä. Väkeä tungeksi kaik-

kialla Vanhassa kaupungissa, joka on toripäivänä kokonaan suljettu autoliikenteeltä. Sarlatin erikoisuuksiin kuuluu myös ylimääräisen kirkon muuttaminen kauppahalliksi. Olipa kohottavaa astella ostoksilla korkeiden holvien alla. Torni on paikallaan, mutta tunnuksista riisuttu. Isot päätyikkunat on korvattu mahtavilla peltiluukuilla.

Iltapäivällä matkattiin Päivin ja Vesan kotikulmille Dommeeen, joka on linnoitettu bastidi kukkulalla. Muureissa on kolme porttia, joista kahdesta pääsee autoillakin. Kolmas on kapea käypäläisportti, jonka kautta vanhat roomalaiset hakivat ylös vettä notkelmien lähteistä. Paikkoja on saneerattu, ja kukkulalla on myös moderni sairaala. Ylhäältä on mahtava näköala viereiselle Dordogne-joelle.

Domme on pieni 1 000:n asukkaan kaupunki. Kuntia on Ranskassa kaikkiaan yli 36 000. Monessa on alle sata asukasta. Mitään liitosvimmaa ei ole. Teillä ajaessa tulee vähän väliä näkyville uusi Mairie tai Hotel de Ville, pormestarin ja kaupungin hallinnon pesäpaikka. Rakennusluvut haetaan kunnista. Pääosa rakentamisesta on vanhojen kivitalojen modernisointia. Harvinaisilla uusilla puutaloilla on energiansäästömaine.

Sunnuntai 4.5.

Lähtö hotellista Sarlatissa klo 8.15 Bussimatka Libourneen, josta TGV-juna Pariisiin 11.52-15.13. Lounas junassa. Itäalento Suomeen AY 874 Pariisi-Helsinki 19.00-22.55.

Kotimatkapäivä oli Hyvän Paimenen sunnuntai ja vallitsi kaunis sää. Joka aamu luetun Päivän Tunnuksien aiheena oli kuitenkin avuttomuus, joka sopi hyvin matkantekoon bussissa, TGV-junassa ja lopuksi



Näköala Dommesta Dordognelle.

Finnairin Airbusissa. Matkustaja ei tosiaan voi tehdä mitään muuta kuin luottaa Heran armoon. Niinpä veisattiin virsi 268 ranskalaisten virsien matkalaulukokoelmasta, jossa olivat myös numerot 266, 377, 383, 393, 425, 472, 566 ja 597. Sävelmät ovat yleensä 1500-luvulta ja hyvin kauniita. Eräs matkalainen ilahdutti kumppaneitaan mm Taivaslaululla, joka pani kuljettajan kysymään, miksi hienolle esitykselle ei taputettu? Hänelle vastattiin asianmukaisesti.

Matkajoukkue osoitti spontaania luovuutta veisaamalla myös Simo Korpelan klassikon On kesän kirkas huomen, joka sopi hyvin tilanteeseen. Jukka luki bussissa kaksi Pariisia kuvaavaa esseettä Helena Petäistön ja Erkki Toivasen kirjoista. Mieleen jäi erikoisesti paroni Haussmannin suurtyö boulevardien rakentamisessa 1850-70. Sen tuloksena löyhkäävästä rykelmästä tuli avara maailmankaupunki.

Libournessa Bordeauxin vieressä kiiteltiin oiva kuski ja

siirryttiin TGV eli Train de Grand Vitesse junaan. Se pysähtyi ennen Pariisia muutama kerran ja tuli täsmälleen perille taitettuaan noin 500 kilometrin taipaleen kolmessa tunnissa. Ajoittain nämä junat ajavat jopa 300 km/h. Ne on keksitty Japanissa nimellä Shinkansen eli uusi pikarata. Ranskassakin ajetaan vasemmalla, mutta eipä se menoa häiritse. Junalounas syötiin laatikoista ja kahvilla poikettiin naapurivaunussa.

Pariisin Montparnassen asemalta löytyi siniristilippua heiluttava opas Lea Nousiainen, joka luotsasi joukkueen bussilla lentoasemalle ja kerhoon matkan varrella paikoista. Ensimmäisenä osui silmään Eiffeltorni asemalta lähtevän boulevardin päässä. Ajettiin Lean henkevää lempikatua Boulevard St Germainia, joka on myös monien muiden suosima Satu Waltarin Kahvila Mobillonista alkaen. Vilaukselta nähtiin Notre Dame ja kuultiin, että asuntojen neliöhinnat ovat reunoilla 4 000 ja keskellä 10 000 euroa. Isot

sijoittajat ovat alkaneet ostaa kokonaisuuksia Haussmannin ajan kivitaloja ja myydä niitä isolla voitolla. Pariisilaisista asuu kuitenkin vuokralla kaksi kolmesta.

Itse Pariisin väkiluku kehätiensä sisällä on vain 2,5 miljoonaa, mutta Ile de France metropolialueella asuu 11,5. Nimi Ranskan Saari tulee siitä, että alkuasukkaat joutuivat aina poistuessaan kulkemaan jokien yli, joten luulivat elävänsä saarella, kun ennen vanhaan ei ollut vielä kartoja lainkaan.

Finski lensi kotiSuomeen täsmällisesti ja täpötäytenä. Ajatus Helsinki-Vantaan lentoasemasta keräily- ja jakelukeskuksena lennoilla Aasiaan näyttää toimivan. Suomessa matkalaisia tervehti kuten tavallista nollakeli Vapun räntäsateen jälkeen.

Vedetäänpä yhteen

Ranska on -ehkä ennakkoluuloista poiketen- ensi sijassa pienten ja pitkäjänteisten

perheyrittäjien maa. Elämä on tasapainoista ja perhekeskeistä. Lapset menevät kouluun 3-vuotiaina ja syövät siellä kolmen ruokalajin lounaan kuten muutkin. Illallinen katetaan kotona yhteiseen pöytään, eikä kiirettä tunneta.

Dordognen departementin luonto on mahtavaa ja vaihtelevaa virtoineen, kukkuloineen ja kalliojyrkänteineen. Ollaan hyvin vanhoilla asuinseuduilla. Linnoja on niin tiheässä, että jossakin kehutaan niitä olevan näkyvillä yhtä aikaa viisikin. Terve gallialainen itsetunto näkyy kaikkialla. Statussymboleja, kuten komeita autoja, ei tarvita lainkaan. Mikäpäns ranskalaisten on ollessa vahvassa ja viehättävässä maassaan. Kun hän sanoo "mon pays" eli minun maani, hän tarkoittaa omaa lähialuettaan eikä koko maata, jolla on edelleen runsaasti merentakaisia alueitakin.

Päätöskeskustelussa tuli lisäksi esille mm seuraavaa:

-Hetimitä ensi päivänä selvisi, miksi oli tultu juuri Dordogneen. Siinä on sitä jotain. -Hieno reissu: maastoa, luontoa, historiaa. Pienet yritykset pinnistelevät tosissaan. Matkatoverien kanssa pärjättiin.

-Paljon uutta ja positiivista. Yrityksien kannattavuus askarrutti. Kovia yrittäjiä ja pienet katteet.

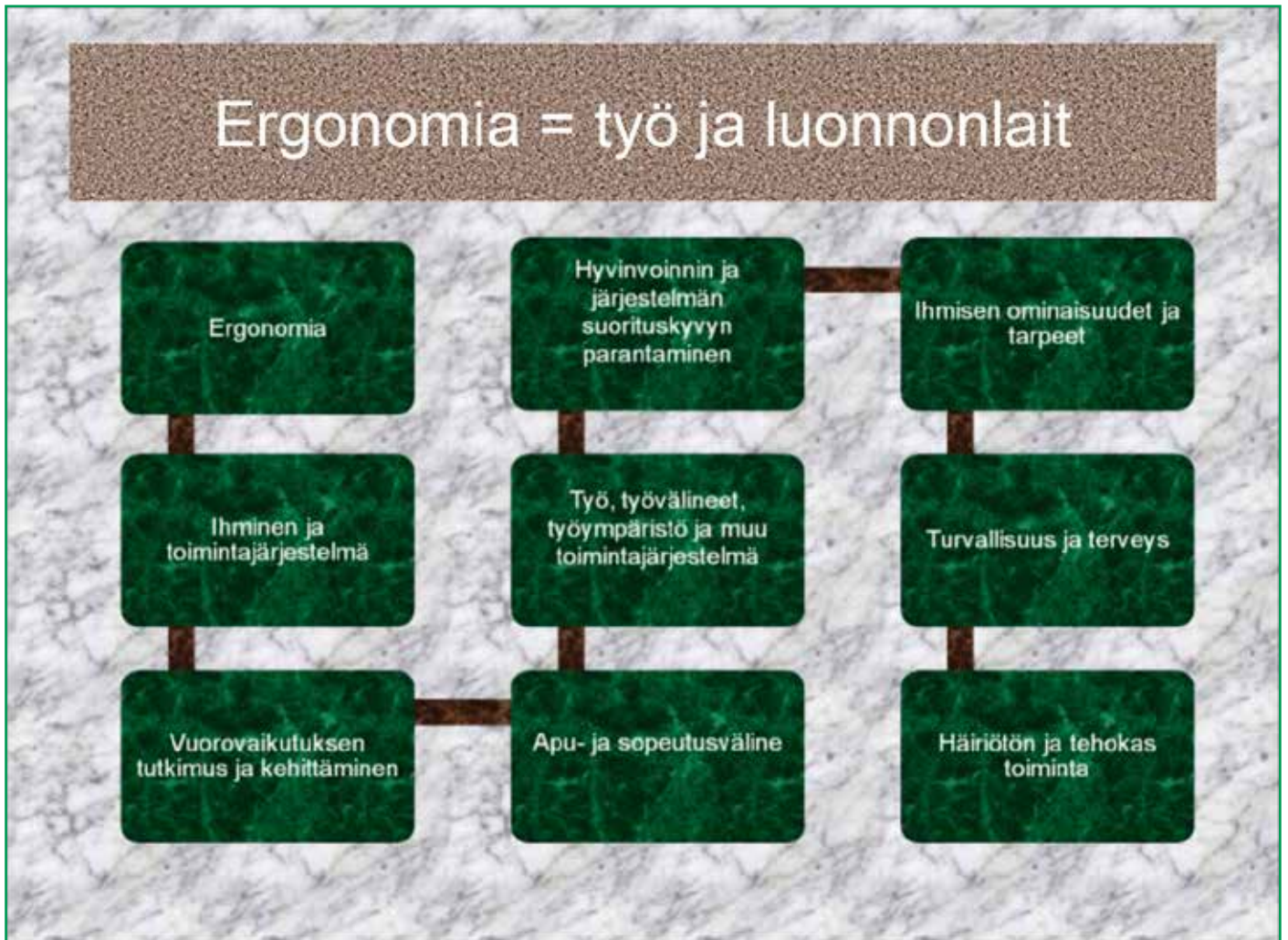
-Ennen lähtöä sitä ajatteli, että olenhan minä Ranskassa käynyt. Mutta tällainen paikallisten asiantuntijoiden ohjaama matka syvällä sisämaassa avasi kokonaan muita näköaloja kuin pinnallinen turistivierailu.

-Ruoka oli hyvää ja sitä riittävästi, päätösillallisella jopa Burgundin pataa. Ruokailu kestää pari tuntia. Kahvi nautitaan aina erikseen jälkiruuan jälkeen, ja kuppi on aivan pieni, myös grandemallisena..



Libournessa astuttiin TGV-junaan

Työhyvinvoinnin merkitys



Työhyvinvointi edelleen sanahelinää monella työpaikalla

Vaikka työhyvinvointia on tutkittu ja kehitetty Suomessa jo vuosikymmeniä, se saataan vieläkin rinnastaa vain työpaikan pikkujoulujen järjestämiseksi, työterveyshuollon asiaksi tai kuitattavaksi kehityskeskustelulla.

Ongelmana on myös tiedon jumiutumisen. Yksittäisillä työpaikoilla on voitu oivaltaa tapoja parantaa työpaikan arkea, mutta keinoja näiden toimivuudesta kertomiseen ei ole ollut. Tiedon jakaminen on jatkossa mahdollista, sillä Työterveyslaitos kokoaa työpaikkojen hyviä arkikäytäntö-

ja uudeksi Tepsitietopankiksi sosiaali- ja terveysministeriön johtamassa Työhyvinvointi-foorumi-hankkeessa.

”Tieto itsessään ei taivu teoiksi. Haluamme tietää, miten olemassa olevaa tietoa on sovellettu ja mistä työpaikoilla on hyviä kokemuksia, koota ne yksiin kansiin ja antaa työpaikoille parempi mahdollisuus vaihtaa kokemuksiaan”, sanoo projektipäällikkö **Elina Ravantti** Työterveyslaitokselta.

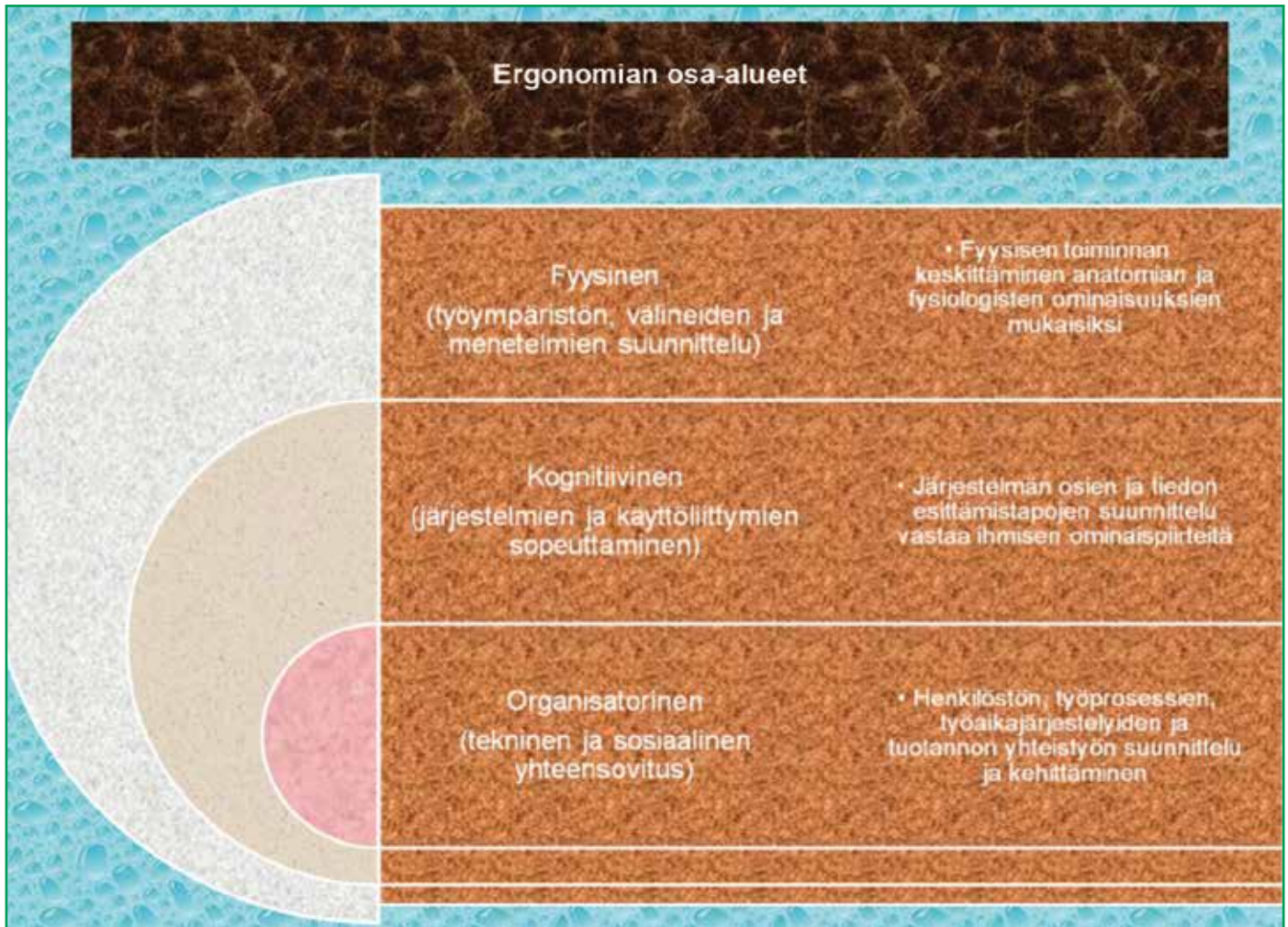
Tietopankkiin halutaan työpaikoilta pieniäkin asioita, joilla työpaikan menestymistä on tuettu lisäämällä henkilöstön hyvinvointia. Työpaikan tavoitteena voi olla esimerkiksi parantaa

esimiesten ja alaisten välejä, helpottaa työn tekemistä tai lisätä yhteishenkeä ja jaksamista. Työhyvinvointia on voitu parantaa yksinkertaisesti rikkinaisiä laitteita uusimalla, järjestelemällä yhteisesti joustavia työaikoja, vähentämällä häiriöihin käytettyä työaikaa ja antamalla enemmän kiitosta ja palautetta.

”Henkilöstö on organisaation paras sijoitus, joka voi tuottaa panostuksen moninkertaisesti takaisin. Tutkimusten mukaan työhyvinvointia kehittämällä organisaatio parantaa tuloksellisuuttaan, imagoaan ja asiakastytyväisyyttään”, Ravantti perustelee.

Ohjelmistoyhtiö Vincit heitti roskeen henkilöstöhallinnon ruostuneet käytännöt

Monella työpaikalla työolojen kehittäminen on vasta hahmottumassa, mutta Suomesta löytyy myös edelläkävijöitä. Erityisesti Tampere-lainen ohjelmistoyhtiö Vincit on ravisuttanut luutuneita henkilöstöhallinnon käytäntöjä. Esimerkiksi joka kuukausi yksi työntekijä saa tehdä vapaasti minkä tahansa päätöksen, jonka avulla Vincitistä tehdään entistäkin parempi työpaikka. Päätös toteutetaan automaattisesti, eli budjettia tai sääntöjä ei ole. Työntekijät saavat myös valita itse omat



työvälineensä, tavoitteensa ja tiiminsä. Lisäksi uusilla työntekijöillä on työtyytyväisyystakuu, jossa työhönsä tyytymätön saa tuntevan irtisanoutumiskorvauksen.

Moni ulkopuolinen on ihmetellyt, eikö Vincitin päätähuimaavia etuja käytetä väärin.

”Rekrytoimme ainoastaan ihmisiä, joihin luotamme sataprosenttisesti. Yhtäkään ylilyöntiä ei ole kuuden vuoden aikana tapahtunut. Suurempia riskejä syntyisi, jos emme antaisi työntekijöidemme osallistua organisaatiomme kehittämiseen”, toteaa henkilöstöjohtaja **Johanna Pystynen**. Vincitin lähes kymmenkertainnut tulos vuosina 2009–2013 osoittaa, että henkilöstön hyvinvointiin panostaminen on kannattanut.

Lisää tekoja saadaan vain tietoa jakamalla

Teknologiategollisuuden alalla on niin ikään kehitetty paljon erilaisia hyviä käytäntöjä työhyvinvoinnin parantamiseksi. Esimerkiksi Nakkila Groupin tehtaassa onnistuttiin luomaan työaikajoustoja kaksivuorotyöstä huolimatta. Alalla on kaivattu keinoja jakaa ideoita. ”Uskon, että Tepsin avulla voimme tarjota työpaikoille hyvän välineen jakaa kokemuksia ja saada vaihtokaupassa tilalle yhä jalostuneempia ideoita”, sanoo Teknologiategollisuuden Hyvä työ, parempi työelämä-hankkeen projektipäällikkö **Tiina Hartikainen**.

”Sanahelinän sijaan saamme työpaikoille lisää tekoja, jos kerromme siitä, mikä käytännössä toimii. Nykyisissä kilpailuolosuhteissa voimme pärjätä vain tietoa jakamalla ja

rohkaisemalla toisiamme tarttumaan niihin asioihin, joilla taataan työpaikkojen elinkyky pitkällä aikajänteellä”, toteaa Ravantti.

Ergonomian osa-alueet

Ergonomia on monitieteinen tutkimusalue, joka perustuu ensi sijassa fysiologiaan, psykologiaan, sosiologiaan ja teknisten tieteiden soveluksiin.

Kansainvälisen Ergonomia-yhdistyksen (IEA) määritelmän mukaisesti ergonomia tarkastelee tieteenalana ihmisen ja toimintajärjestelmän muiden osien vuorovaikutuksia ja soveltaa ammattialana ergonomian teoreettisia periaatteita, tietoja ja menetelmiä ihmisen hyvinvoinnin ja toimintajärjestelmän tehokkuuden optimoimiseksi. Ergonomian sisäiset erikoisalueet edustavat syvällistä, ihmisen

tiettyjen ominaispiirteiden tai vuorovaikutustekijöiden tuntemusta.

Fyysinen ergonomia tarkastelee ihmisen anatomisia, antropometrisiä, fysiologisia ja biomekaanisia ominaisuuksia fyysisessä toiminnassa. Keskeisiä fyysisen ergonomian tutkimusaiheita ovat työasennot, materiaalin käsittely, toistoliikkeet, työperäiset tuki- ja liikuntaelinsairaudet, työympäristö, turvallisuus ja terveys. Useilla työpaikoilla fyysisen ergonomian ja ergonomian käsitteen välille on totuttu asettamaan yhtäläisyysmerkki; ergonomia ymmärretään nimenomaan fyysisten työolosuhteiden kartoittamiseksi ja parantamiseksi.

Kognitiivinen ergonomia puolestaan paneutuu psyykkisiin toimintoihin: havaintokykyyn, muistiin, päättelyyn ja motorisiin vasteisiin inhimillisessä vuorovaikutuksessa.

Kognitiivisen ergonomian keskeisiä tutkimusaiheita ovat psyykinen kuormitus, päätöksenteko, taitosuoritukset, ihmisen ja tietokoneen välinen vuorovaikutus, inhimillisen toiminnan luotettavuus, työstressi ja koulutus. Etenkin työuupumuksen lisääntymisen myötä kognitiivisesta ergonomiasta on viime vuosina kehittynyt entistä merkittävämpi ergonomian osa-alue.

Organisaatioergonomia tutkii ja kehittää sosioteknisen järjestelmän optimaalista toimintaa. Sosiotekniseen järjestelmään kuuluvia osa-alueita ovat muiden muassa organisaatorakenne, menettelytavat ja prosessit. Keskeisiä organisaatioergonomian tutkimusaiheita ovat viestintä, henkilöstöhallinto, työn muotoilu, työaikajärjestelyt, tiimityö, osallistuva suunnittelu, yhteistyö, uudet työmallit, organisaatiokulttuuri, virtuaaliorganisaatiot, etätyö ja johtamiskysymykset.

Great Place to Work - neljännesvuosisadan perintö

Great Place to Work -instituutin toiminta alkoi yllättävästä havainnosta. Vuonna 1981 newyorkilainen päätoimittaja pyysi kahta talousjournalistia — Robert Leveringia ja Milton Moskowitzia — kirjoittamaan kirjan nimeltä The 100 Best Companies to Work for in America. Vaikka kaksikko epäili, ettei sataa vaatimukset täyttävää yritystä löytyisi, he suostuivat tehtävään ja aloittivat matkan, joka on johtanut jo yli 25 vuotta kestäneeseen toimintaan hyvien työpaikkojen tutkimisen, tunnustamisen ja rakentamisen parissa.

Tärkein laajan tutkimuksen kautta saatu oivallus oli se, että olennaisin asia hyvän työpaikan luomisessa ei ollutkaan tietynlainen nippu työntekijäetuja, prosesseja ja käytäntöjä, vaan laaduk-

kaiden luottamusta, ylpeyttä ja yhteishenkeä kasvattavien vuorovaikutussuhteiden muodostaminen työpaikalla. Nämä suhteet eivät olleet pelkkiä "pehmeitä arvoja", vaan organisaation liiketulosia parantavia avaintekijöitä.

Tutkimus- ja kirjoitusprosessissa saadut oivallukset johtivat Great Place to Work - instituutin perustamiseen. Yritysjohtajat ympäri maailmaa omaksuivat mallit ja metodit arvokkaana tapana mitata hyviä työpaikkoja ja luoda niitä. Vuonna 1997 FORTUNE (USA:ssa) ja Exame (Brasiliassa) julkaisivat maailman ensimmäiset 100 parhaan työpaikan listat (USA:n ja Brasilian parhaat työpaikat). Sitten toiminta on laajentunut vähitellen 45 maahan ja kasvu jatkuu myös tulevina vuosina.

Great Place to Work Institute Finland on toiminut Suomessa vuodesta 2002 lähtien. Vuosittain tutkitaan noin 150 organisaatiota ja 50 Suomen parasta työpaikkaa julkaistaan yhteistyössä Talouselämän kanssa. Yritys, viralliselta nimeltään GPW Institute Finland Oy, on yksityisessä omistuksessa ja sen hallituksen puheenjohtajana toimii Asta Rossi ja toimitusjohtajana Mona Rundberg. Organisaatiossa työskentelee kymmenen henkilöä ja liikevaihto vuonna 2012 oli noin 1,6 miljoonaa euroa. Pääkonttori on Helsingissä ja toinen toimisto sijaitsee Oulussa.

Arviointimenetelmä

Great Place to Work® -instituutin analyttikot arvioivat organisaatioita ja valitsevat hyviä työpaikkoja kahden arviointityökalun avulla: Trust Index©-työntekijäkyselyllä ja Culture Audit© -johtamiskyselyllä. Näitä työkaluja käytetään työntekijöiden käsitysten selkeään ja ytimekkääseen

arviointiin. Heiltä kysytään, millaisena he kokevat työpaikkansa. Tämän perusteella organisaatiokulttuuria tukevien käytäntöjen tehokkuus analysoidaan.

Työpaikan laatua arvioitaessa tärkein mittapuuna on se, pitävätkö työntekijät itse työpaikkaansa hyvänä. Tämän vuoksi kaksi kolmasosaa työpaikan arvioinnista perustuu työntekijöiltä saatuun luottamukseen ja anonyymin palautteeseen, jota kerätään perusteellisen Trust Index -työntekijäkyselyn avulla.

Tämä arviointi on lähtökohdana kaikille organisaatioille, sillä se keskittyy mittaamaan luottamukseen perustuvaan työympäristöön johtavia käytösmalleja. Luottamus on kaikkein tärkein tekijä hyvän työpaikan luomisessa. Arvioinnissa työntekijöille esitetään kysymyksiä tietyistä käytösmalleista joiden avulla arvioidaan tapaa, jolla uskottavuutta, kunnioitusta ja oikeudenmukaisuutta ilmaistaan työpaikalla. Kyselyllä kerätään myös tietoa työyhteisön ylpeydestä ja yhteishengestä. Kyselyä pidetään yleisesti hyvien työpaikkojen tärkeimpänä mittapuuna sekä liiketoiminnassa että akateemisessa tutkimuksessa. Kyselyyn vastaaminen kestää noin 15 minuuttia.

Suomen parhaat työpaikat 2014

Pienet organisaatiot

1. Amgen

33 työntekijää
www.amgen.fi
Toimiala: Biotechnology & Pharmaceuticals
Omistus: Pörssiyritys

2. Boco IP

32 työntekijää
www.bocoip.com
Toimiala: Professional Services
Omistus: Yksityinen

3. SICK Oy

25 työntekijää
www.sick.fi
Toimiala: Manufacturing & Production - Electrical and optical equipment
Omistus: Yksityinen

4. Kartanokylpylä Kaisankoti

45 työntekijää
www.kaisankoti.fi
Toimiala: Hospitality
Omistus: Voittoa tavoittelematon organisaatio

5. Efima

43 työntekijää
www.efima.fi
Toimiala: Professional Services
Omistus: Yksityinen

Yleinen sarja

1. Vincit

85 työntekijää
www.vincit.fi
Toimiala: Information Technology - Software
Omistus: Yksityinen

2. Microsoft

257 työntekijää
www.microsoft.com
Toimiala: Information Technology - Software
Omistus: Pörssiyritys

3. Fondia

102 työntekijää
www.fondia.fi
Toimiala: Professional Services - Legal
Omistus: Yksityinen

4. Arcusys

71 työntekijää
www.arcusys.fi
Toimiala: Information Technology - Software
Omistus: Yksityinen

5. Pipelife Finland

123 työntekijää
www.pipelife.com/fi
Toimiala: Manufacturing & Production - Rubber and plastic products
Omistus: Yksityinen

Tärkeintä työhyvinvoinnissa

Työhyvinvointi on erittäin tärkeä osa ihmisen elämää, sillä

työ on yksi merkittävimmistä elämänsisältöön vaikuttavista asioista. Työllä on vaikutuksia ihmisen terveyteen ja yleiseen hyvinvointiin elämässä. Työhyvinvoinnin voidaankin katsoa koostuvan neljästä osasta, jotka ovat työyhteisön toimivuuden parantaminen, osaamisen kehittäminen, työn ja työympäristön kehittäminen sekä terveyden ja voimavarojen edistäminen. Yleistä työhyvinvointia ei kuitenkaan ole olemassa, vaan jokaisella työpaikalla on omat erityiset työhyvinvoinnin kysymyksensä, jotka riippuvat mm. työpaikan historiallisesta kehitysvaiheesta tai paikallisista erityispiirteistä.

Ben Furman ja Tapani Ahola käsittelevät työhyvinvointia ja sen edistämistä mm. teoksessaan Työpaikan hyvä henki ja kuinka se tehdään (2002).

He toteavat, että jos ilmapiiri on huono ja työviihtyvyyden alhainen, työntekijöiden vaihtuvuus on suuri, heillä on runsaasti sairauspoissaoloja, he siirtyvät herkemmin ennenaikaiselle eläkkeelle ja heidän työtehonsa on alhaisempi kuin mitä se todellisuudessa voisi olla. Jos taas ilmapiiri on hyvä ja työviihtyvyyden korkea, työntekijät ovat terveempiä, aloitetykyisempiä ja innovatiivisempia ja saavat enemmän aikaisiksi. Työyhteisön hyvinvoinnin edistäminen on yrityksen tärkeimmistä voimavarasta eli henkilöstöstä huolehtimista. Oman näkökulmansa työyhteisöjen työhyvinvointiin tuo lisäksi työväestön ikääntyminen; työikäisen väestön keski-ikä on noussut.

Yritysten kannattaa henkilöstö- ja toimintastrategioissaan ottaa perinpohjaisesti

huomioon henkilöstön hyvinvointi ja jaksaminen sekä laatia suunnitelma hyvinvoinnin jatkuvaksi kehittämiseksi. Työhyvinvoinnin edistämisen edellytyksenä on johdon sitoutuminen sekä henkilöstön näkökulman huomioiminen. Työyhteisöä tulee kehittää niin organisaationa kuin osaamisen osalta sekä pyrkiä työkykyä ylläpitäviin toimiin. Työhyvinvointi on jatkuva prosessi, jota tulee edistää ja seurata.

Työhyvinvoinnin merkitys on nyky-yhteiskunnassa korostunut, koska

- työlainsäädäntö asettaa yrityksille työhyvinvoinnin hoitamiseen liittyviä vaatimuksia
- väestö ikääntyy ja sen myötä työvoimapula uhkaa kilpailukykyä
- työhyvinvoinnin puute lisää

kustannuksia

- tietotyössä kilpailukyky perustuu innovatiivisuuteen ja mahdollisimman nopeaan jatkuvaan oppimiseen, mitkä korostavat työhyvinvointia
- uudet johtamismallit asettavat johdolle lyhyen ajan taloudellisten tulostavoitteiden lisäksi pidemmän aikavälin tuloskehitykseen vaikuttavia tavoitteita
- kestävän kehityksen merkitys ja yritysten yhteiskuntavastuu korostuvat yritystoiminnassa

Lähteet:

Ahola, Tapani ja Furman, Ben: Työpaikan hyvä henki ja kuinka se tehdään (2002) www.greatplacetowork.fi
Rytilä, Mikko: Diat (Koulutuskeskus SALPAUS 2012)
Työterveyslaitos



LAHDEN

TYÖTURVALLISUUSTUOTE

S.TOLONEN

**KESKITÄ TYÖTURVALLISUUTEEN JA TYÖSUOJELUUN
LIITTYVÄT HANKINNAT MEILLE**

Toimitukset joustavasti kaikkialle Suomeen

Me tunnemme suomalaiset työmaat ja teemme turvallisuutta. Ota yhteyttä tai tule käymään. Saat kokonaisvaltaisen tarjouksen työturvallisuuteen liittyviin tarpeisiin.















- PÄÄNSUOJAIMET
- KUULONSUOJAIMET
- SILMIENSUOJAIMET
- HENGITYKSENSUOJAIMET
- KÄSINEET
- RANNESUOJAT
- KÄSIENPESU- JA HOITOTUOTTEET
- TYÖ- JA TURVAKENGÄT
- SUOJAVAATTEET
- PUTOAMISSUOJAIMET
- ENSIAPUTUOTTEET
- VÄESTÖNSUOJELUTARVIKKEET

TÄYDEN PALVELUN TYÖTURVALLISUUSTALO

Lahden Työturvallisuustuote S.Tolonen, Mannerheiminkatu 13, 15100 Lahti p. (03)873101 fax 7878898
www.tyoturvallisuustuote.fi www.s-tolonen.fi
Ota yhteyttä Ilkka Viljanen 050-5122938 tai tule käymään. Ilkka Viljanen Oy

Yrityskerho Lahden kaupungintalossa

Lahden kaupunginhallituksen puheenjohtaja Ilkka Viljanen oli vastaanottamassa 21.11.2013 klo 18. Yrityskerhon puolesta piti tervetuloiltoituksen hallituksen jäsen Pekka Kemppainen. Sakari Siltala puhui alkuhartaudessa, miten tärkeää on rakentaa kalliolle.

Ilkka Viljanen esitteli 1912 valmistunutta Eliel Saarisen suunnittelemaa kaupungintaloa. Luentosalissa luennoi yritysneuvonnasta Juha Määttä Ladecista. Ilkka Viljanen avasi Lahden tilannetta talouden kannalta.

Jorma Halme puhui loppuhartaudessaan (Jer. 29:4-11) että pitäisimme huolta siitä kaupungista, johon Herra on meidät asettanut. Lopuksi rukoiltiin yhdessä Herran siunaus.



Sakari Siltalan alkuhartaus.



Lahden kaupunginhallituksen puheenjohtaja Ilkka Viljanen.

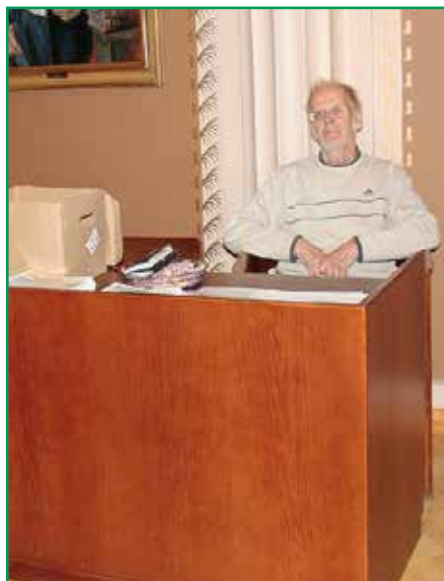


Pekka Kemppainen.

Yrityskerheen jäsenet saivat tutustua luentosaliin oikealla ja Lahden kaupunginvaltuuston istuntosaliin alla.



Ladec'sta Juha Määttä.



Elias Waltari omalla tutulla paikallaan.



Jorma Halmeen loppuhartaus.

Ipa-Pesu Oy Palvelua asiakaslähtöisesti

Ipa-Pesun automaattiovi käyttiin vielä lauantain viikolla, kun asiakkaat kantavat rökkiöitä pestävää seuraavan viikon ohjelmaan. Alkuperäinen liikeidea itsepalvelupesulasta, josta firman nimikin tulee, on hitaasti mutta varmasti vaihtumassa palveluperiaatteelle. Toimittaja sattui paikalle 26.4. jolloin pesula täytti tasan 23 vuotta. Kaksi opiskelijatyttöä on ilta- ja lauantaityössä, jotta koneet pyörivät täysillä. Aikaisemmin lauantaisin oli vain vastaanottoa ja luovutusta, mutta kysyntä on kasvanut.

Yrityshistoria tähän saakka

Vuonna 1991 oli Irja Heinonen os Kumpulainen vailla työpaikkaa. Hän oli kuullut Amerikassa toimivista itsepalvelupesuloista. Ympäristöasiat puhuttivat, ja esimerkiksi mattojen järvipesu kiellettiin monessa paikassa. Kaikesta tästä innostuneena Irja päätti miehensä Timon kanssa perustaa itsepalvelupesulan Lahteen. Timo toimi koko työuransa nykyisen Lahti Energian sähköasentajana, mutta jatkaa edelleen "erikoisasentajana" Ipassa jäätyään eläkkeelle ja myytyään osuutensa firmassa tyttärelleen Hannalle ja Kristiinalle sekä heidän puolisoilleen Jori Saloselle ja Jussi Taipaleelle 2002..

2006 myös Irja eläköityi ja myi osakkeensa. Ipa on todellinen perheyrittäjä. Molemmat herrahenkilöt toimivat myös yrityksessä kuljetuspalvelussa ja laitehuollossa. Rouvat tekevät kumpikin kolmen päivän työviikkoa, koska lapsia on Hannan ja Jorin perheessä

7 ja Kristiinan ja Jussin perheessä 5. Heillä on yhteinen lastenhoitaja työllistettynä. Sisaruksista Hanna (37 v.) on toimitusjohtaja ja Kristiina (33 v.) hallituksen puheenjohtaja. Koulutustaustana on Hannalla rakennusinsinööri ja Kristiinalla puistopuutarhurin tutkinto.

Ipa-Pesussa toimii nykyisin 10 henkilöä, joten se on monista Lahden seudun pesuloista poiketen jo kasvamassa mikroyrityksestä keskisuureen sarjaan. Alalla on sitten myös suurpesuloita, ja Virokin kilpailee kovasti. Yleensäkin pesula-alalla on kova kilpailu ja pienet katteet. Ipa ylittää nykyisin puolen miljoonan euron vuosivaihtoon ja tuottaa pientä tervettä ylijäämää.

**AVAAMME KANAVAN ITSEPALVELUPESULAN
LOPPUVIIKOLLA 17**

**Voit tulla pesemään KAIKENLAISTA
vesipestävää pyykkiä (mm. mattoja).
Erikokoisten pesukoneiden lisäksi käytössä on myös 635 litran kuivausrumpu.**

IPA-PESU Rekolanpohjankatu 3
Puh. 561 710
Myllypohja (Käynti Sähkökalen luota vasemmalle)

Pikkuilmoitus vuodelta 1991 kertoo toiminnan alusta

Tulevaisuudesta kirjaavat johtajarouvat selvän vision:

"Näyttää ihan hyvältä. Uskomme pystyvämme vastaamaan asiakkaiden tarpeisiin ja kehittämään toimintaa entistä paremmaksi heitä ajatellen. Yli 20 vuoden kokemus alalta tuo vahvuutta verrattuna kilpailijoihin, joista

useimmat ovat yrittäjinä meitä nuorempia."

Pesulan toimintamalli

Ipa pääsi heti sijoittumaan nykyisille paikoilleen Rekolanpohjankatu 6:een. Lahden kaupunki kehitti alueelle uuden teollisuuskyllän 1990-lu-



Kodikkaanpunainen Ipa-pesulatalo löytyy Lahden pohjoisen ohitustien ja Ahtialantien liittymän hangasta.

vun alussa. Aluksi oltiin vuosi vuokratiloissa, mutta omaan halliin päästiin jo 1992, koska kylä seiso i tyhjänä silloisen lamakauden alla. Pieneksi tilat alkavat kohta käydä, koska konekantaan kuuluu

- 14 pesukonetta
- 5 linkoa
- 6 kuivausrumpua
- 3 kuivaushuonetta

-4 mankelia
-tasopesutilat laitteineen
-silitysyksikkö.
"Pesutilaa ei helposti saa vuokralle, koska vesienkäsittely ja ilmasto i vaatii paljon erikoisratkaisuja", kertoo Hanna.

Timo Heinonen kehitti tehtaaseen matonpesukoneiston,

jossa on sekä märkä- että kuivapää kuten paperikoneessa. Hänellä oli siihen patenti, niitä tehtiin muillekin ja lopulta patenttikin meni myyntiin. Isojen mattojen pesu vaatii erikoislaitteita arvotavaran hellävaraista mutta tehokasta käsittelyä varten. "Halpamattoja ei kannata pestä", kommentoi Kristiina. "Uusi

maksaa vähemmän kuin kunnan pesu.." Että sellaista kulttuuria me elämme.

Pesupalveluja kilpailutetaan sitä tahtia, että joka viikko tehdään ainakin yksi tarjous. Julkisyhteisöt tilaavat 2-3 vuoden sopimuksilla, yritykset yleensä kertatöitä.

Ipa-Pesu on perustettu 1991. Firma toimii Rekolan teollisuusalueella Lahdessa.. Äskettäisen sukupolvenvaihdoksen myötä perustaja Irja Heinonen luovutti johdon tyttäri lleen Hanna Saloselle ja Kristiina Taipaleelle.

Ipa on tunnettu tinkimättömien standardien mukaisesta ympäristöystävällisestä toimintatavastaan. Palveluvalikoimassa ovat vesipestävät kodintekstiilit, matot -myös laakapesu-, haalarit ja työvaatteet. Pesupalvelun normaali toimitusaika on muutamia vuorokausia. Yrityksille pestään erikoissopimuksilla. Konepestäville tekstiileille ja matoille löytyy myös itsepalvelumahdollisuus..

Ipa avaa palvelunsa heti aamukahdeksalta, myös lauantaisin. Pesula sulkeutuu klo 18 tai 19, lauantaisin sentään jo 14.

Lue lisää kotisivulta www.ipa-pesu.fi



Johtajat isä-Timon patenti-matonpesukoneen äärellä. Hanna oikealla, Kristiina vasemmalla.



Ipa-Pesussa riittää vilskettä lauanta i n viimeisellä tunnillakin.

Keitele -yrittäjien suosikkikunta

Keitele sijaitsee Pohjois-Savon maakunnan länsilaidalla. Käytännössä Keitele suuntautuu paljolti Keski-Suomeen, erityisesti Viitasaaren kaupunkiin, jonne on matkaa alle 30 kilometriä. 1960-luvulla suuren maaltapaon aikaan Keiteleeseen 4500 asukkaan väkiluku alkoi nopeasti pudota. Maatalousväestö väheni vuosikymmenessä noin 700:lla hengellä. Teollisuudessa toimi sekä 1960 että 1970 täsmälleen samat 56 henkeä. Lähtömuuton kohteita olivat Etelä-Suomi ja Ruotsi.

Teollistaminen

1970 Keiteleellä alkoi tapahtua. Yhdeksi lääkkeeksi nähtiin 1960-luvun lopussa kunnanjohtajan viran perustaminen. Siihen satuttiin saamaan kolmekymppinen sosionomi Osmo Kärkkäinen, joka kirjoitti 1970-luvusta vetävän kronikan nimeltä Keiteleeseen kummisedät (Kärkkäinen, 1980). Yksi ensimmäisiä toimia oli järjestää Keiteleelle pääsy suurimpien kehitysalue-etujen I vyöhykkeeseen. Koska Keitele oli alustavasti sovittu liitettäväksi Pielaveteen, tämä onnistui sillä tavalla, että nämä kaksi veivät yhdessä ministeri Jussi Linnamolle hakemuksen, jossa peräkaneetissa luki "Huomioon ottaen sen, että kuntauudistussuunnitelmien mukaan Keiteleeseen liitetään Pielaveteen, Pielaveden kunnanhallitus puoltaa myös Keiteleeseen liittymistä kehitysalueiden I vyöhykkeeseen". Koska Keiteleestä tuli elin-kelpoinen, kuntaliitosta ei tarvittukaan.

Kunta sai konsultikseen Runar Nyströmin. Hän oli juuri edellisenä työnään saanut Suomen

Urheiluliiton uuteen vauhtiin, joka tuotti mm. Virénin ja Vasalan kultamitalit Münchenissä 1972. Nyströmin vetämänä kunnanhallitus alkoi etsiä Keiteleelle luontevia teollisuusaloja ja niitä löytyikin tuota pikaa. Periaatteena oli etsiä suuria paketteja, koska pienet pajat eivät ratkaisseet Keiteleeseen kriisitilannetta.

Kunnanvaltuusto piti pitkän seminaarin ja löysi yksimielisyyden kehityslinjoista. Palkattiin arkkitehti laatimaan komeita kaavoja. Irrotettiin kunnanjohtaja rutiineista ja tehtiin hänestä samalla elinkeinoasiamies. Valittiin kehittämisryhmä, johon tulivat suurimpien puolueitten napamiehet sekä kunnanjohtaja. Ryhmä sai jopa valtuudet allekirjoittaa kunnan puolesta tehtävät sopimukset.

Alku oli hieman hupaisaa. Tuli mm. elektroniikka-alan yrittäjä, joka heittäytyi niinkin tuttavalliseksi, että koetti pummata kunnalta lentolippua takaisin Helsinkiin. Hän joutui kuitenkin lähtemään linja-autolla omalla kustannuksellaan, ja siihen päättyikin yhteistyö tämän yrittäjän kanssa.

Vuoden 1970 lopussa oltiin valmiit esittelemään Kehittyvä Keitele-niminen suunnitelma isokenkäisille pääministeri Ahti Karjalaisesta alkaen. Kuten yleensäkin, suunnitelma käsitti selostuksen ja kartan. Siihen sisällytettiin:

- Urheilu- ja vapaa-ajan teollisuus
- Metalliteollisuus
- Tekstiili- ja vaatetusteollisuus
- Puumekaaninen teollisuus
- Matkailupalvelut
- Pienyrityksien laajentamiset



Akseli Gallen-Kallela Keitele 1905

Nämä hankkeet sisälsivät yhteensä 700 uutta työpaikkaa. Kartta oli värikäs ja iloinen esitys viihtyisästä ja luonnonläheisestä taajamasta.

Papereihin listattiin kaikki mahdolliset myönteiset tekijät Keiteleestä:

- Eteläisin kunta kehitysalueiden I vyöhykkeessä
- Parantuneet liikenneyhteydet (Sininen tie)
- Hyvät metsävarat
- Huomattavat työvoimareservit kunnassa ja ympäristössä
- Tonttimaata lähes rajattomasti
- Kaupunkikeskukset ja kilpailevat taajamat eivät haittaa kehitystä
- Suomen kauneimpiin kuuluva yhdyskunta
- Puhtaat Rautalammen reitin latvavesistöt
- Ei vanhaa teollisuutta rasitteena.

Konsepti puri hyvin. Ensimmäisenä saatiin Harju-Ski:n suksitehdas. Sitten päästiin käsiksi farkkuteollisuuteen (Blueman) ja hetken päästä

myös elektroniikkateollisuuteen (Euro-Tele). Sitten seurasi jo mekaaninen puuteollisuus Keiteleeseen Palkki Oy:n nimellä. Alku meni niin vauhdikkaasti, että veroäyrimäärä nousi 9,2 miljoonasta vuonna 1972 jo 34,6 miljoonaan vuonna 1977. Mutta vuosikymmenen puolivälissä alkanut ensimmäisen energiakriisin lama tuotti monenlaisia takaiskuja. Puset sukset syrjäytyivät muovisten tieltä ja elektroniikkakin tökki.

Uusia tukijalkoja löytyi kuitenkin tilalle niin, että vuonna 1978 kunnanjohtaja Kärkkäinen saattoi keskustella kunnansihteerin kanssa tähän tapaan: Kunnansihteerin katseli ikkunastaan päätielle: "Pilalle on mennyt hyvä kunta". "No miten niin pilalle"? "On niin paljon tuntematonta naamaa". Vuosikymmenen alussa kunnansihteerin tunsikin lähes jokaisen kuntalaisen. Jos ei tuntenut, kysyi suoraan: "Kenenkäs poika sinä olet sieltä Tossavanlahdesta"? Ulkonäöstä hän jo arvasi, miltä kylältä ja mitkä sukujuuret.

Keitele tänään

Kunnallisneuvos Osmo Kärkäinen jatkoi uraansa Kangasniemen kunnanjohtajana ja Keuruun kaupunginjohtajana ja toimii edelleen konsulttina. Keiteleä johtaa nykyisin Eero Ryhänen. Keitele on yksi Suomen teollistuneimmista maaseutukunnista. Teollisten työpaikkojen osuus on 40 %. Päätoimialat ovat puunjalostus-, metalli- ja vaate- ja vaatetusteollisuus. Vahva teollisuus ja ammattitaitoinen työvoima antavat myös uusille yrityksille erinomaisen synergiaedun. Keitele kehittyy laajalla rintamalla unohtamatta maaseudun luontaisia elinkeinoja ja niistä kumpuavaa uutta yritystoimintaa. Keiteleen elinkeinot muodostavat yhdessä osaamisketjuja, joista löytyy paikka muillekin yrityksille.

Keiteleen vakaan kehityksen takana ovat aktiivinen teollistamispolitiikka, hyvät alue-edut, riittävä ja ammatti-

taitoinen työvoima sekä ihanneelliset elämisen olosuhteet. Keskeinen sijainti ja hyvät kulkuyhteydet ovat monille yrityksille merkittävä etu. Professori Ahti Rytkönen voittikin elinkeinolausannon ideakilpailun iskulauseellaan: "Aja, souda, kävele, aina kutsuu Keitele". Uuden teknologian ja vientiyrityksille Keitele on yhtä sovelias paikka kuin etelä-Suomi. Keiteleen kunta haluaa enemmän tehdä kuin puhua yrittämisen puolesta.

Koko yritys-kanta käsittää noin 160 yritystä. Suurin osa niistä on pieniä, muutaman työntekijän yrityksiä, mutta kunnassa toimii myös joukko toimialansa merkittävimpiä tuotannollisia yrityksiä Suomessa. Mainittakoon Keitele Group, joka edustaa maailman kehittyneintä sahateknologiaa, Sepa Group, joka valmistaa kattoristikkoita ja siltamoduuleja sekä M.A.S.I, jonka alaa ovat farkut ja vapaa-ajan asusteet.

Keiteleen teollistamista voi pitää merkittävänä menestystarina. Ehkä yllättävää on, että kaikesta vireydestä huolimatta kunnan asukasluku on vähentynyt vuoden 1970 noin 4 000:sta 2 500:aan. Ilmeisesti syrjäkylät ovat edelleen tyhjentyneet vauhdilla, johon kaupunkimaiseksi kehittynyt keskusta ei ole kyennyt vastaamaan. Poisjoutuneet haluaisivat kyllä muuttaa takaisin, on tutkittu.

Yrittäjien suosikkikunta

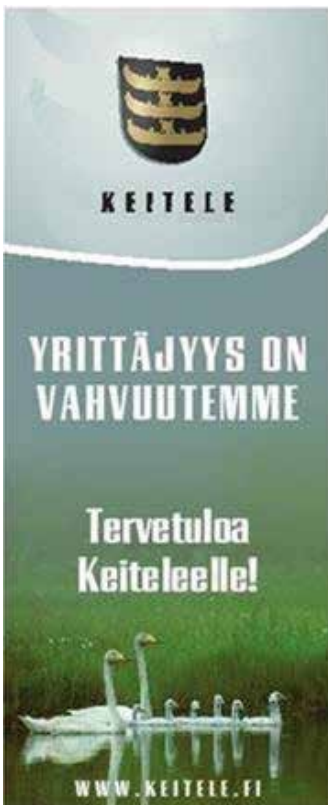
Suomen Yrittäjien vuoden 2014 Elinkeinopoliittinen mittaristo-kyselyn perusteella Keitele on paras kunta yrittäjälle. Kymmenen kärkikunnan joukkoon kuuluivat Keiteleen lisäksi Muurame, Kannonkoski, Ilmajoki, Karstula, Merikarvia, Ilomantsi, Juva, Pihtipudas ja Ruokolahti.

"Täällä kunta tekee saumatonta yhteistyötä yrittäjäjärjestön ja yrittäjien kanssa, ja kunnanjohtaja on hyvin

perillä yritysten tilanteesta. Kunta on pystynyt vastaamaan nopeasti esimerkiksi teollisuus-yritysten tarpeisiin" kertoo Keiteleen Yrittäjien puheenjohtaja Anri Nyysönen.

Suomen kymmenestä suurimmasta kaupungista Vantaa sai yrittäjiltä parhaat arvostukset Espoo ja Jyväskylä perässään. Kyselyyn vastasi yli 4300 yrittäjää. Vastajilta pyydettiin kouluarvosanoin (4–10) kokonaisarvosana kuntansa elinkeinopoliitikasta. Arvosanojen keskiarvo oli 6,6. Erot olivat melkoiset: heikoimmat saivat arvosanaksi vain 5 +:n, kun parhaat ylsivät lähes yhdeksikköön. Keiteleen arvosana oli 8,7.

Kokonaisarvion lisäksi yrittäjät arvioivat elinkeinopoliittikan osa-alueiden onnistumista. Parhaat arviot annettiin koulutuksesta ja osaamisesta sekä kuntapalveluista ja kunnallistekniikasta.



Keitele Group – puuta maailman huipulta

Keitele Forest Oy on vuonna 1981 perustettu perheyritys, josta on kasvanut yksi Suomen suurimmista mekaanisen puunjalostuksen toimijoista. Keitele Groupin arvot ovat asiakaslähtöisyys, kestävä kehitys ja tehokkuus. Firma

toimittaa sahatavaraa ja jalosteita 30 maahan, suurimpina markkina-alueina EU-maat ja Japani. Tuotantolaitokset sijaitsevat Keiteleellä, Alajärvellä ja Kemijärvellä.

Emoyhtiö Keitele Forest Oy:n lisäksi Keitele-yhtiöihin kuuluvat sahayhtiöt Keitele Timber Oy (Keitele ja Alajärvi) ja Lappitimmer Oy (Kemijärvi),

jatkojalostusyksikkö Keitele Forest Wood Production, liimapuuta valmistava Keitele Engineered Wood Oy (Keitele ja Kemijärvi) sekä Keitele Energy Oy, joka tuottaa energiaa sahauskiven sivutuotteista. Konsernin liikevaihto on yli 135 miljoonaa euroa ja se työllistää noin 350 henkeä.. Henkilökunnan vaihtuvuus on vähäistä.

XXII Yrittäjpäivät 2014

Pääkaupunkiseudulla

Paikka: Gustavelund'n kokoushotelli Tuusula
Aika: 5...7.9.2014

Perjantai:

Kokoontuminen Gustavelundiin noin 10:30, omakustanteinen vapaavalintainen lounas

11:00 - 11:30 Yhteiskuljetus bussilla eduskuntatalolle.

11:30 - 14:30 Eduskuntavierailu/ shoppailu, kahvit eduskunnassa. Jos ei halua tutustua eduskuntataloon niin saa käyttää ajan shoppailuun SOKOS, Stocka ja Kampin keskus ovat vieressä.

15:00 - 16:30 Bussilla turistikiertä Helsingissä (käytetään väliaika hyödyksi) - kun pääsemme ulos eduskunnasta, meillä lienee hieman ylimääräistä aikaa. Kohteina esim Musiikkitalo, Temppeliaukion kirkko, Sibeliuksen monumentti, Ruoholahti, Kauppatori, Uspenski, Tuomiokirkko tai jotain eksoottista.

16:30 - 18:00 Vierailu Forsmanin uudella teetehtaalla Viinikkalassa (Kehä III varrella). Tällä teetarjoilu ja ruokaisa salaatti sekä patonkeja

18:00 - 18:30 Bussilla Gustavelundiin

Iltaohjelma Tuusulassa

Lauantai:

Yrittäjäpäivien teemaan (työhyvinvointi ja työssä jaksaminen) liittyvää ohjelmaa. Aamupäivällä henkiseen hyvinvointiin ja iltapäivällä kehon hyvinvointiin liittyvää ohjelmaa.

Ari Koponen / Avointie luento/ryhmätyö "Onnellisuus ja Jaksaminen" n. 2 + 2 tuntia

Lounas

Vuosikokous n. 1 tunti

Kirkkovenesoutu Gustavelund - A.Kiven kuolinmökki n. 2...3 tuntia

Sauna, poreallas, uinti, hoitoja jne.

Koko allasosasto, naisten ja miesten puolet varattu meille. n. 2 tuntia

Illallinen

Yhteinen tilaisuus, ryhmätöitä, keskustelua jne.

Iltahartaus

Sunnuntai:

Klo 12.00 alkaen Kulttuurikohteisiin tutustuminen
Klo. 14.00 Lähetyslounas Helsingin rukoushuoneella
Seurat

LAAJA VALIKOIMA LAADUKKAITA TUOTTEITA

ILVES
MAALIT

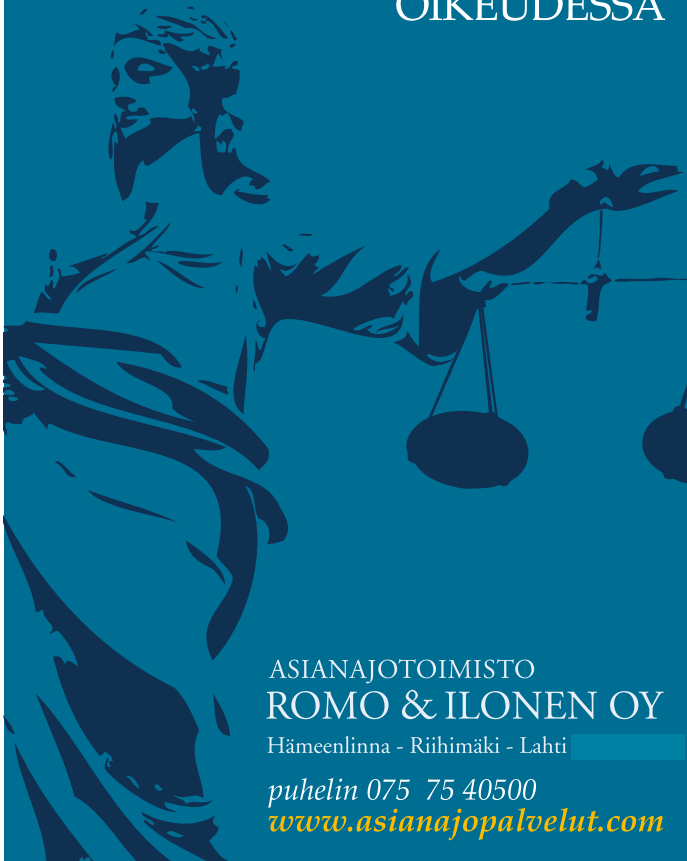
Kotimaisesta Ilves Maalit -tuoteperehestä löydät kaiken, mitä maalaustöissä tarvitset. Kattavaan valikoimaamme kuuluvat **sisä-** ja **ulkomaalit**, **kalustemaalit**, **lakat**, **puunsuojat**, **pohjusteet** ja **tasoitteet**. Ensiluokkaiset, tiukat laatuksiteerit täyttävät tuotteemme takaavat onnistuneen lopputuloksen. Saatavilla jälleenmyyjiltämme kautta maan.



ilvesmaalit.fi

SUOMALAISTA MAALIOSAAMISTA

HÄMEEN YKKÖNEN
OIKEUDESSA



ASIANAJOTOIMISTO
ROMO & ILONEN OY

Hämeenlinna - Riihimäki - Lahti

puhelin 075 75 40500

www.asianajopalvelut.com

Hämeenlinna - Tampere - Lahti



Muuttovalmis koti

**Valitse talopaketti
Aatelitalosta!**

Muuttovalmis talopaketti on helppo ja turvallinen ratkaisu oman kodin rakentamiseen.


AATELITALO


Valmistalomyynti
Mikko Lahtinen 050 3770 394

www.aatelitalo.fi

Ammattitaidolla ja arvostuksella

YRITYSESITTELY- JA TUOTE-ESITTELYVIDEOT

Nettisivuille,
YouTubeen,
DVD ja
Full HD
muodossa

 A&A Consulting Oy



Ota yhteyttä Aarre Pohjolaan, puh 040 776 8881

A&A Consulting Oy on perustettu vuonna 2001. Yrityksen päätoimialat ovat tietotekniikan palvelut ja audio-/videotuotanto. Yritys työllistää viisi henkilöä. Kotipaikka on Lahti ja toimialueena koko Suomi.

JURIDISTA SUOJAA

www.ferenda.fi

- luotettava kumppani yritysten ja yrittäjien lakiasioissa
- maksuton alkuneuvottelu ja 10%:n alennus normaalista veloituksestamme Yrityisperheen jäsenyrityksille
- neuvottelu järjestetään tarvittaessa Vantaalla Yrityspalvelukeskus Leijassa
- juridiset palvelut Virossa kauttamme
- toimistot Helsingissä, Oulussa ja Göteborgissa

Asiantuntijamme:

Matti Halme: yritysten sopimusasiat, työsuhdeasiat, vakuutus- ja vahingonkorvausasiat

Minna Rautonen: työsuhdeasiat, oikeudenkäynnit, riitojen ratkaisu ja perintään liittyvät asiat

Markku Huopaniemi: yrittäjien yksityisjuridiikka, perhe- ja perintöasiat ym.




ASIANAJOTOIMISTO
FERENDA OY
FERENDA ATTORNEYS AT LAW LTD.

Asianajotoimisto Ferenda Oy • Ferenda Attorneys at Law Ltd. • Advokatbyrå Ferenda Ab
Bulevardi 12 A 10, 00120 Helsinki, Finland • puh. +358 20 778 9592



SHINEX

TAVITTA VARAA
100%
EI VETÄÄ


St1 Time Out Kangasala
Kangasalantie 1070
puh. (03) 377 1393

st1

**TÄYDEN PALVELUN
PESULA**

PESEMME KAIKKI VESIPESTÄVÄT
TEKSTIILIT EDULLISESTI JA
NOPEASTI!

Meiltä myös työvaatteiden pesu- ja kuljetuspalvelu.
Kysy tarjousta!



IPA-PESU OY

Rekolanpohjankatu 6, 15300 Lahti
p. 03-7561 710
www.ipa-pesu.fi

**Onko jätevesi-
järjestelmäsi
kunnossa?
Siirtymäaika päättyy
15.3.2016! Toimi Nyt!**

MARKKINOIDEN NYKYAIKAISIN JA
HUOLETTOMIN JÄTEVEDEN PUHDISTAMO

**Uponor
PANOS-
PUHDISTAMO
CLEAN I**



Uusinta huippu-
tekniikkaa jäteveden
käsittelyyn!
Langaton hälytys-
järjestelmä valvoo puolestasi. Markkinoiden
helppokäyttöisin ja toimintavarmin. Huomaama-
maton pihamaalla. Pieni sähkönkulutus.

**KYSY
TARJOUS!**

Uponor KOTI
-remontoijan palvelut
Avaimet käteen -pakettina:

- Radonsaneeraukset Takuutyönä!
- Sis. myös mittaukset ennen ja jälkeen
- Haja-asutusalueiden jätevesijärjestelmät!
- Sis. myös suunnittelun

KEPE OY

www.kepe.fi www.radonsaneerauslahti.fi
Tommi Kempainen 0400-520 243

**Liity Yritysverheen
jäseneksi!**

Voit tehdä jäsenhakemuksen myös kotisivuillamme
www.yritysverhe.fi <http://www.yritysverhe.fi>

Jäsenilmoitus sivulla 2

LAV.

- Autoja ammattilaisille -

- **Matkailuautovarustelut**
- **Jatko-ohjaamot**
- **Huoltoautot**



*Lahden Autoverhoo Oy
Kaasukatu 2, 15520 Lahti
Puh. 045 651 3777, www.lav.fi*

Terästä vuodesta 1956

*Rautarakenne
Leivo Ky*

Paatsamakatu 8, Lappeenranta
Puh. 05 4161930

LVI-URAKOINTI **E & H LAURELL**

- **Uudisrakentaminen**
- **Saneerausurakointi**
- **muut LVI-työt ammattitaidolla**

HENRI: 040-767 6449
EERO: 0500-496 659

**Pirttiläntie 9
17200 VÄÄKSY
www.lvilaurell.fi**

**LAATUA
NÄKEMISEEN**

**HYVÄT
SILMÄLASIT
HÄMEENLINNASTA**

 **Optident**
PIENI SILMÄLASIKAUPPA

Kävelykatu Reska | Raatihuoneenkatu 21 | www.optident.fi

Metallin alihankintaa

JAPEKA OY

Heikkiläntie 140, 21840 Karinainen
Puh. 010 617 3200, Fax 010 617 3211
kari.toivonen@japeka.fi
www.japeka.fi

JARVANSALO KY TARKASTUS- JA HALLINTOPALVELUT

Kauppakamarin hyväksymät asiantuntijat:

Risto Jarvansalo, HTM tilintarkastukset
risto@jarvansalo.fi
p. 0500 716 178

Kari Jarvansalo, HHJ, JET hallitustyöskentely
kari@jarvansalo.fi ja johdon konsultointi
p. 0400 492 212

KIELILUOTSI KIELIPALVELUT

Jutta Jarvansalo, FM info@kieliluotsi.fi
p. 0500 940 280 www.kieliluotsi.fi

Käännökset englanti–suomi
ruotsi–suomi
norja–suomi
pohjoissaame–suomi
venäjä–suomi

Oikoluku ja kielenhuolto
Sisällöntuotanto
Muut kielipalvelut (katso kotisivut)

Joustavaa painopalvelua jo
kolmen vuosikymmenen ajan!



Esitteet
Asiakaslehdet
Kirjat
Pakkaukset
Tarrat
Etiketit
Kalenterit
Kansiot
Julisteet
Luettelit
Adressit
Lomakkeet
Kirjekuoret
Käyntikortit



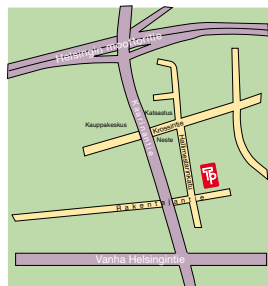
**Offset- ja digipaino
palveluksessasi!
Palvelua asiantuntijan
otteella.**



**PRINTPAKKAUS
TASOPAINO**

Rakentajantie 30, PL 41, 20870 Kaarina
Puh. (02) 412 5500, 0400 877 628
tasopaino@tasopaino.com

www.tasopaino.com



ST Rakennus-Pelti Oy

www.strakennus-pelti.fi

*Puhtaat, raikkaat ja
hyvin säilyvät
salaatit*



Matti Tamsi Oy
Esa Tamsi Oy
Tamsin Vihannes Oy
Tamsin Tarhat Oy
Komulantie 72 • 64770 ÄYSTÖ
Puh. (06) 266 8209 • Fax (06) 266 8232
www.tamsin.fi



Matti Tamsi Oy

Komulantie 72
64770 Äystö

Yritys@tamsin.fi

06-2668209

Esa Tamsi Oy

Komulantie 76
64770 Äystö

esa.tamsi@tamsin.fi

06-2668101

Tuttu ja turvallinen vuosikymmenien kokemuksella ja ammattitaidolla.

Suoritamme

- rakennussuunnittelua
- uudisrakentamista
- rakennussaneerausta



puh. 0400-729681, 0405875157

e-mail: jouko@rplahinen.fi, kimmo@rplahinen.fi

Kuljetinhihnoja vuosien kokemuksen tuomalla ammattitaidolla!

Karbelt Oy

Rajalahti 8
18300 HEINOLA

Puh. 0400-772 818

www.loiranasennuspalvelu.com

**LOIRAN
ASENNUSPALVELU**



p. 050 5859 130, 050 5639 808 fax. (013) 763 200
e-mail: loiran.asennuspalvelu@telemail.com

- Teollisuuden asennukset ja kunnossapitotyöt
- Asiakasprojektien suunnittelu: tarvittaessa 3D-mallinnuksella
- Metallirakenteiden ja koneosien valmistukset sekä koneiden kunnostukset
- Koneistukset, sorvaukset sekä aarporaukset ja täyttöhitsaukset myös kenttäolosuhteissa
- Maanrakennus- ja työkoneiden korjaukset sekä työkoneiden kuljetuslaitteiden varustelu

Loiran Asennuspalvelu Ky, Metsätie 5, 81200 ENO

TARVITSETKO MAJAN, MÖKIN VAI AITAN?!
OLE HYVÄ, VALITSE MIELEISESI!



**Metsola 70
Huvila**



**Metsola 30,
aitta
tai
sauna**



**TEUVAN
MÖKKI- JA SORVITUOTE OY**

Avoinna: ma-pe
klo 8.00-16.00
Muina aikoina
sopimuksen mukaan

Mäki-Mikkiläntie 6
64700 TEUVA

Puh. (06) 267 2661
Fax (06) 267 2970

www.saunat.net
saunat@saunat.net

Automaalaus ja Teollinen pintakäsittely



Heikkiläntie 140, 21840 Karina
044-484 8754, www.tth-maalaus.fi



Puh. 0400-741 046

LUOTETTAVA ARVIOINNIN AMMATTILAINEN

Auktorisoituna Kiinteistöarvioijana (AKA) noudatamme Keskuskauppakamarin valvonnassa Kansainvälisten arviointistandardien mukaisia menetelmiä ja suositamme laadukasta kiinteistöjen ja huoneistojen arviointia sekä välitystoiminnassamme että erityistilanteissa, esimerkiksi asunlokauppojen riita-asioissa, konkurssissa, yrityssaneerauksissa, perinnönjaossa, sekä verotukseen liittyen.



Jukka S. Lahtinen Ky
Peikkalantie 20
0400 486 240
kotimyynnissa.fi



**Pirkanmaan
KIINTEISTÖSANEERAUS OY**
TAMPERE

Keskisentie 14,
33960 PIRKKALA
gsm 04014683349

OK-talojen ulko- ja sisäremontit / laajennukset
pentti.salonen@pks-saneeraus.fi

KAIKKEA SÄHKÖSTÄ

- sähkösuunnittelu
- sähköurakointi
- korjaus ja huolto
- sähkötarvikemyynti

30 vuoden kokemuksella uudis- ja korjaus-
rakentamisessa.

Suoritamme myös kiinteistöjen sähköverk-
kojen verkkoanalyysia ja sähkölaitteiden
lämpökuvauksia.

TAMSIN SÄHKÖPALVELU OY

Alpontie 1, 64770 Äystö

puh. 050 372 8814

ltamsi@nic.fi

www.tamsinsahkopalvelu.com

LVI-asennukset

oilon® Home



**Geopro maalämpöpumput
Myynti ja asennus..**

LVI-MASAFIX



www.masafix.fi

Kuusikaarenkatu 7, 15680 LAHTI
posti@masafix.fi, Matti Salmensuu
www.masafix.fi

CAMPUS-KATOKSET

KATTAÄ KAIKEN KAUNIISTI



OASIS-TURVAKEINUT



AURORA- JA APEX-
PYSÄKKIKATOKSET



TILAIHME-
PYÖRÄTELINEET



AURORA-PYÖRÄKATOKSET



AURORA-TAUKOKATOKSET



ARCADIA, CLASSIC JA AURUM-
PYÖRÄTELINEET



AURORA JA APEX -PYÖRÄKATOKSET



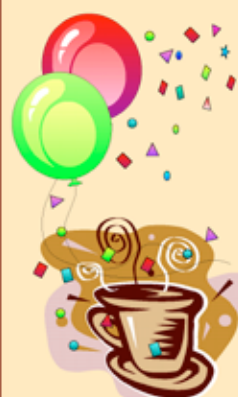
Turvatec Oy

raine.anttonen@turvatec.fi

www.turvatec.fi

CAFE HUGO

MYYMÄLÄ-KAHVILASTAMME



- Leipomotuotteet
- Konditoriatuotteet
- Erikoiskahvit
- Keittolounaat
- Runsaat salaattit
- Pasta-annokset
- Paninit
- Täytetyt leivät
- Annoksia mukaan,
Take Away



TERVETULOÄ!

CAFE HUGO **Uudenmaan Leipä**

Klaukkalantie 69, 01800 Klaukkala, puh. (09) 276 6710, ma-to 7-17.30, pe 7-18, la 7-14

www.uudemaanleipa.fi

**Käsityht, maukkaat
karjalanpiirakat
kotileipomosta**



www.maalaiseipomoiilomaki.fi

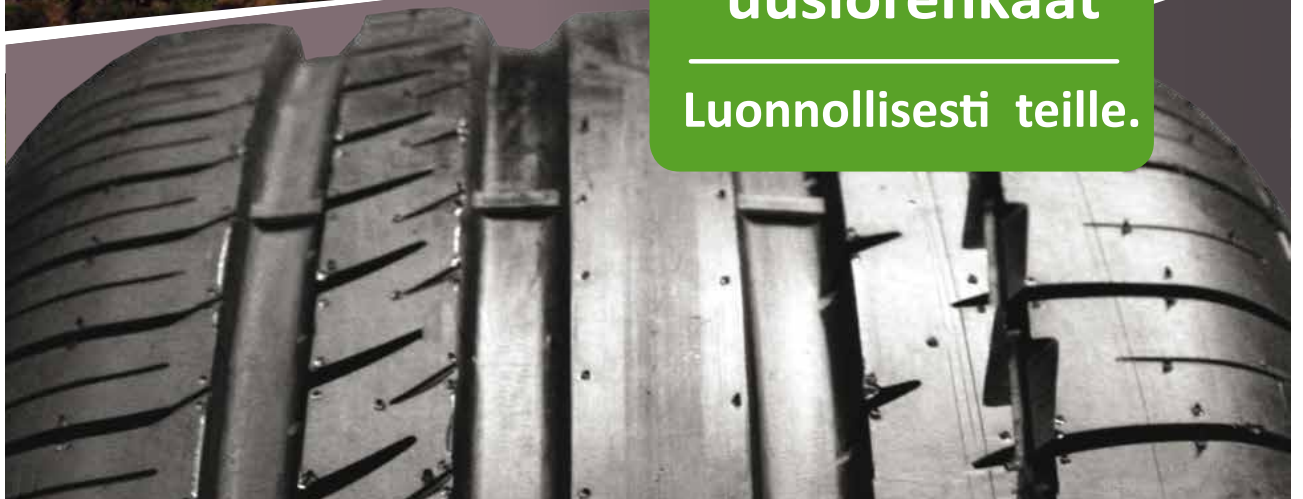


Marjut Hassinen, Halla-ahontie 31, 81200 ENO puh.(013) 763 221, 040 827 9652



 **Assä**
uusiorengaat

Luonnollisesti teille.



www.assarengas.fi

Talvitientie 18, 16900 LAMMI
Puh. 03 633 7299



METSÄPAJA

040-726 3775 RISTIINA

Yli 30 vuoden kokemuksella kokonaistavallista metsäkoneurakointia ja metsänhoitopalveluja.

Kaivinkonetyöt	Metsänhoito
- Tiet	- Nuoren metsän kunnostuksia
- Rakennusten pohjat	- Harvennushakkuut

Erkki Hämäläinen
puh. 040 726 3775
Ville Hämäläinen
puh. 0400 939 187



Metsäpaja Hämäläinen Oy, Sokkalanmäentie 63, 52320 Vitsiälä
erkki.hamalainen@pp2.inet.fi

• MAANRAKENNUSTYÖT • JÄTEVESIJÄRJESTELMÄT • METSÄTYÖT

Vietä kahvihetki

herkkujen maailmassa,
Laurell kahviloissa.




LAURELL
Hyvää vuodesta
1947

www.laurell.fi

Asuntorakentamisen ammattilaiset Kontiolahdella ja Joensuun seudulla



 **RAKENNUS**
HASSINEN OY
www.rakennushassinen.com

Tuomo Hassinen, p. 0400 577 473
tuomo.hassinen@rakennushassinen.com

Mika Hassinen, p. 050 322 8617
mika.hassinen@rakennushassinen.com

tamkopia

Tulostamme - Skannaamme - Kopioimme

- Rakennuspiirustukset
- Mainos-Julisteet ja muut
- suurkuvat **väreillä** tai **musta**-valkoisina

Lähettilpalvelu Tampereen seudulle
sekä postituspalvelu sopivasti muualle Suomeen
ja vaikka Ruotsiininkin :)

- Teemme myös** pieniä eriä
- Esitteitä
 - Käyntikortteja
 - Tarroja • ja kaikkea muuta!

Pyydä tarjous!
tulostus@tamkopia.fi
03-312 456 00

Aukusti Kuoppala
Yrittäjä
040-55 95 991

Perinteitä kunnioittaen, tämän päivän koteihin.



BOKNÄS



Lundbergs

Sinun kotiasi varten...



Seniöri - koivusta
kaikkein kauneinta.



Elämäsi parhaimpiin
uniin aito



Kalusteet koottuina kotiin palvelevasta
huonekaluliikkeestä!

Sisuste
PELTONIEMI Oy

Tutustu mallistoomme:
www.sisustepeltoniemi.fi

Linjatje 1, LAMMI
p. 03 633 6661
Av. ark. 9-17, la 9-13



www.kukinnonkammari.fi

**Kukinnon Kammari on pieni, idyllinen
ostospaikka Lahdessa. Sieltä löytyy mm.**

- taidetta
- yksilöllisiä vaatteita
- sisustustuotteita ym.
- lorutekstiilejä
- herkkuja ym.

Mainio retkikohde pienryhmille!

SOITA JA SOVI AIKA
Marja-Terttu 040 775 2957



– KAIKKI MATKAPALVELUT
PEKE 0400 – 538 900

TERVETULOA!



MARJA-TERTTU JA PEKKA KEMPPAINEN
ALANIITYNKATU 100, 15340 LAHTI

PALVELUOSOITTEET

AUTOPALVELUT

TTH-Maalaus

ilm. sivu 30

Ässä-Rengas Oy

puh. 03-633 7299
www.assarengas.fi
ilm. sivu 32

Lahden Autoverhoomo Oy

puh. 045 651 3777
www.lav.fi
ilm. s. 26

AUTOPELTIMESTARIT

Kari Heinonen
puh. 0400-853 288
www.autopeltimestarit.fi

ÖLJYPISTE.fi

Launeenkatu 82
15610 Lahti
Puh. 0400-220 033

Verhoomo Sorsa Oy

puh. 020 755 88 10
www.verhoomosorsa.fi

SUOSI ILMOITTAJIAMME

Avointie parempaan

- työyhteisövalmennukset
- keskusteluterapia
- sielunhoito
- perhevalmennus
- perheterapia

044 389 8425 avointie@luukku.com
www.avointie.net

HALLINTOPALVELUT

ASIANAJOTOIMISTO
ROMO & ILONEN OY
PUH.075 75 40500
www.asianajopalvelut.com
ilm. sivu 23

HEINOLAN
YRITYSSUUNNITTELU Oy
Täyden palvelun tilioimisto
Raimo Raittinen
Gsm 0400-844 674
hyssi@aina.net

TANFOR OY

KLAUKKALA
www.tanfor.fi

JARVANSALO Ky

www.jarvansalo.fi
ilm. sivu 27

Ma-Si Data Ky

Puh. 0400-966 750
www.masidata.fi

Asianajotoimisto

Ferenda Oy
puh. 020 778 9592
ilm. sivu 24

A&A Consulting Oy

Aarre Pohjola
puh. 040 775 8881
ilm. sivu 24

Tämä on
maksettu
ilmoitus!

KAHVILA- ja LEIPOMOPALVELUT

LEIPOMO ILOMÄKI

puh. 0113-763 221,
040-827 9652
ilm. sivu 32

CAFÉ ASTA

Puh. 02-473 2602
www.cafeasta.fi
ilm. sivu 38

LAURELL OY

www.laurell.fi
ilm. sivu 33

UUDENMAAN LEIPÄ

puh. 09-276 6710
ilm. sivu 31

KAUPPA JA PALVELU

MASKUN
KALUSTETALO
www.masku.fi
ilm. takasivulla

Lahden Työturvallisuustuote

puh. 050-5122938
ilm. sivu 15

Kempiiri Oy

puh. 040-775 2957
www.kempiiri.fi
ilm. sivu 34

Eureka-Import Oy

LAHTI
www.eureka-import.fi

Alavan Rantatuvat

Eno, gsm 050-562 5159
www.alavanrantatuvat.fi

JUERMA OY

KANGASALA
Gsm 050-323 2750
tuija.vainikka@elisafin.fi

TR-KALUSTE OY

VANTAA, Aino Riuttalahti
Puh. 09-823 3585
www.tr-kaluste.fi

Antiikkitukku.fi

Optident

puh. 0400-305 900
www.optident.fi
ilm. sivu 26

AH-Siivous

Armi Hartikka, Kyrö
puh. 040-516 3451

Kodin Helmisisustus Oy

Kivipyykintie 6, VANTAA
puh. 045-168 8622
www.helmisisustus.fi

Palvelukeskus Vaahtera Ky

EIJA RINTALA

Maurinkuja 2
64700 Teuva

ejja.palvelukeskus@gmail.com
050-461 94 67

KAUPPA JA PALVELU



Anchor:n virkkauslangat
Dantellin pyyheliinat
Tuisa Oy:n suolatuotteet
KYSY huipputuotteesta, joka
vaikuttaa hyvinvointiimme.

Anneli Kulju
045-2706055

T:mi Aki työ
puh. 040-501 4752
anneli.kraemer@gmail.com
SIIVOUSTYÖT

Tamkopio Oy
puh. 040-559 5991
www.tamkopio.fi
ilm. sivu 34

T:mi Jukka S. Lahtinen
puh. 0400-486 240
lahtinen.lkv@pp.phnet.fi
ilm. sivu 30

IPA-PESU OY
puh. 03-756 1710
www.ipa-pesu.fi
ilm. sivu 25

**Hotelliravintola
Rantakartano Oy**
www.rantakartano.net

**Info Porin
Kirjakauppa Oy**
www.info.fi

**Tämä on
maksettu
ilmoitus!**

Gasox Oy
puh. 03 377 1393
ilm. sivu 25

Sisuste-Peltoniemi Oy
puh. 040-527 9352
www.sisustepeltoniemi.fi
ilm. sivu 34

Tukkuliike ilm. sivu 23
KOKKONEN
Puh. 09-345 5021
www.tukkukokkonen.fi

KULJETUS- JA LOGISTIIKKA

Marvi Oy
LAPPEENRANTA
GSM 050-595 9848
marvioy@netti.fi
EKL-ohjaus

Vostok Logistics Oy
Sauli Kulju
Gsm 040-544 1048

Motivatec Oy

Varastoaatelit Oy
Lasse Lehtimäki
Gsm 040-529 1520
varastoaatelit@kolumbus.fi

RAKENNUSPALVELUT

Rakennuspalvelu ilm. sivu 29
Lahtinen Oy
Puh. 0400-729681, 040-5875157
jouko@rplahinen.fi
kimmo@rplahinen.fi

**Isover-puhallusvillatuotteet
Auranmaan Puhallusvilla**
Ismo Rantala, 0400-531010

Eristys Ilola Oy
Lahti, puh. 03-733 2375
eristys.ilola@gmail.com

**Kaivu-urakointi
Pesonen Ky**
LAPPEENRANTA
www.kaivu-urakointi.fi

**LVI-URAKOINTI
E & H LAURELL**
puh. 040-767 6449
0500-496 659
ilm. sivu 26

KEPE OY ilm. sivu 25
LAHTI
Tommi Kemppainen
Puh. 0400-520 243

METSÄPAJA ilm. sivu 33
RISTIINA
Gsm 040-726 3775
erkki.hamalainen@pp2.inet.fi

**Pirkanmaan
Laatutoimitus Oy**
LEMPÄÄLÄ
Gsm 0400-622 712
www.laatutoimitus.fi

Puutyö P. Konttori Oy
HOLLOLA
Gsm 0400-830 580
paavo.konttori@elisanet.fi

**Rakennusurakointi
T. LAURELL**
Pirttiläntie 1, 17200 Vääksy
GSM 0400 714 900
tero.laurell@phnet.fi

**Rakennus
Sauli Syrjä Oy**
VANTAA
Gsm 0400-624 985

Epora Oy
Janne Kuronen, Teuva
Puh. 040-730 3091

Ratasko Oy
HÄMEENLINNA
Gsm 041-454 8930

Pirkanmaan Ilm. siv 30
Kiinteistösaneeraus Oy
PIRKKALA
Gsm 0400-637 443
pentti.salonen@pks-saneeraus.fi

HT Laatupalvelu Oy
HELSINKI
Gsm 050-583 9250
toimisto@laatupalvelu.com

**Rakennus
HASSINEN OY**
www.rakennushassinen.com
ilm. sivu 33

**HUIITTISTEN
SÄHKÖPOJAT OY**
Koskuankatu 4
32700 Huittinen
Puh. 02-561 912
Fax 02-569 006
Helsinki, Tampere,
Turku, Pori,
Oulu, Pihtipudas

T:mi P.O.Salonen
TAMPERE
Gsm 0400-510 965
pekkasalonen@kolumbus.fi

**Teollisuuden kunnossapito
TEKU Ky**
AURA
Gsm 0500 827 185
www.kuokkvaieras.com

Tepon Kirvestyö
KYRÖ
Gsm 0400-825 114
teponkirvestyo@pp.inet.fi

Uunisepä I Kulju
PORI
Gsm 0400-532 451

LVI-asennus ilm. sivu 30
Toivonen Oy
KYRÖ
Puh. 0400-741 046

ST Rakennus-Pelti Oy
puh. 0500-699 134
www.strakennus-pelti.fi
ilm. sivu 27





**Ins.tsto K&T
LAITINEN KY**
Puikkasentie 7, JUVA. Puh. 0400 502 335
kari.laitinen@surffi.fi

LVI-työt Pesonen Oy
LAPPEENRANTA
Gsm 040-834 8371
lvityotpesonen@gmail.com

Loiran ilm. siv 29
Asennuspalvelu Ky
ENO
Puh. 050-585 9130
loiran.asennuspalvelu@telemail.fi

**Hammaslääkäri
Anne Latvanne**
Aleksis Kivenkatu 10 E
33210 Tampere
Puh. 03-212 3340
www.phla.fi

KERAPLAST OY
www.keraplast.fi
ilm. sivu 39

HT-Konevuokraamo
Terveystie 14, 15860 Hollola
Puh. (03) 780 0350

Karbelt Oy
HEINOLA
Puh. 0400-772 818
ilm. sivu 29

**Kuntoutusasema
T:mi Timo Laine**
LAHTI
Gsm 0400-497 076
www.kuntoutusasema.fi

Aatelitalo Oy
LEHMO
Puh. 050-377 0394
ilm. sivu 23

**Lammin
Kiinteistöpalvelu Oy**
Mäkikulmantie 25,
Heikki Raittinen
Gsm 0500-491 631

Indel Automation Oy
LAHTI
Puh. 020-781 4400
ilm. sivu 38

TUOTANTOTOIMINTA

HL-ELEC
www.hl-elec.fi
ilm. sivu 38

**SATAKUNNAN
LVI-TOIMISTO KY**
Kalevanpuisto 28, 28120 Pori
Puh. 02-641 5650, 0500 721 933
slvi@nic.fi


Finn-Valve Oy
PL 1, Varastokatu 10, 54100 Joutseno
puh. 0207436900, Fax 0207436902
www.finn-valve.com
postmaster@finn-valve.com

Pihtiputaan Kiviteos Oy
puh. 014-573 575
myynti@kiviteos.com
Kivituotteet ja vihersuunnitelmat

LVI-MASAFIX
www.masafix.fi
ilm. sivu 31

**Laaturakenne
Martinmäki**
Gsm 0440 546 000

**Koneensuunnittelu
Gen-Pen**
LEMPÄÄLÄ
Gsm 040-578 8801
genpen@kolumbus.fi

Tamsin Tarhat Oy
Komulantie 72
64770 ÄYSTÖ
ilm. sivu 22

TAMSIIN ilm. sivu 31
Sähköpalvelu Oy
Puh. 050-372 8814
ltamsi@nic.fi
www.tamsinsahkopalvelu.com

Sähkö-Asennus Pesonen
Rainer Pesonen
Gsm 045 257 8118

JT Thermosteel Oy
ÄYSTÖ
Gsm 045-130 4419
jt.thermosteel@gmail.com

Japeka Oy
puh. 010 617 3200
www.japeka.fi
ilm. sivu 27

Vss-huolto Ky
RISTIINA
Puh. 050-330 3038
pekka.tolvanen@vss-huolto.fi

J. Gustafsson Oy
*S1-ryhmän urakoitsija
Käytön johtaja- ja
konsulttipalvelut*

TOKETEK
Kiinteistöhuoltoa ja
viheralueiden kunnossapitoa
Tommi Toivonen
Gsm 0400-935 313



FinnMari
KYNTTILÄT
www.finnmari.fi

**Rappaustekniikka
Laurell Oy**
www.rappaustekniikka.com

Riihitie 9, 04130 Sipoo
Gsm: 040 5507733
S-posti: j.gustafsson@
kolumbus.fi
www.juhagustafsson.fi

Akken Metall Oy
KYRÖ
Puh. 0500 - 919 514
posti@akkenmetalli.fi

Padas-Keittiöt Oy
PADASJOKI
www.padas-keittiot.fi

T:mi Esko Eklund
MYRSKYLÄ
**MAANSIIRTO- JA
KAIVUUTYÖT**
Gsm 041-452 3565
esko eklund@pp.inet.fi

Siltala-Palvelut Ky
Petri Vuohijoki
AURA
Puh. 050 529 3960
siltala-palvelutky@pp.inet.fi

**Tämä on
maksettu
ilmoitus!**

Esa Tamsi Oy
puh. 06-266 8101
ilm. sivu 28

Isoniitunkone Oy
Gsm 040-530 7087
www.isoniitunkone.fi

TEOLLISUUSPALVELUT

**T:mi Antti
Vainionranta**
Gsm 0400 791 872

**TERVEYDENHOITO
PALVELUT**

LL Kirurgian erikoislääkäri
Lastenkirurgian erikoislääkäri
JUHA ANTERO KORHONEN
Vastaanotto ja leikkaukset:
Terveystalo ja Porin Lääkäritalo

Rautarakenne Leivo Ky
puh. 0400 257 595
www.rautarakenneleivo.fi
ilm. sivu 26

T:mi TA-Metalli
www.ta-metalli.com

TUOTANTOTOIMINTA

**Portaanperän
mansikkatila**

Tapani Nieminen, Nyystölä
puh. 040-757 9470

TURVATEC Oy
puh. 0400 842 774
www.turvatec.fi
ilm. sivu 31

**Teuvan Mökki- ja
Sorvituote** ilm. sivu 29
Puh. 06-267 2661
www.saunat.net
saunat@saunat.net

 ilm. siv. 27
**PRINTPAKKAUS
TASOPAINO**
Rakentajantie 30, PL 41, 20780 Kaarina
Puh. (02) 412 5500, telefax (02) 469 1291
www.fasopaino.com

Mekava Oy
PL 27, Valimontie 1
54100 Joutseno
puh. 020 765 9400
www.mekava.fi

Tamsin Vihannes Oy
Sakari Tamsi
puh. 0400-695 570
ilm. sivu 28

Matti Tamsi Oy
puh. 06-266 8209
ilm. sivu 28

HL - Elec
Valaistus- ja sähkösuunnittelu



Kiinteistö sähkö



Jakeluverkot & katuvalaistus

www.hl-elec.fi

Leipoo paimion sydämessä

Café Asta

www.cafeasta.fi

- Juhliesi kakut ja leivonnaiset omasta leipomosta
- Vietä herkullinen kahvihetki
- Lounas arksin klo 11-13

Cafe Asta Oy
Asematie 2
21530 Paimio
p. 02-473 2602

INDEL
AUTOMATION

**Teollisuusautomaation
kaikki palvelut
vaivattomasti**

- suunnittelu
- ohjelmointi
- valmistus
- asennus
- käyttöönotto
- koulutus
- huolto ja kunnossapito
- varallaolo ja päivystys-
palvelu (24 h) sovittaessa
- kokonaistoimitukset

**Täyden palvelun
automaatiotalo**

Indel Automation Oy

Vesijärvenkatu 38, 15140 LAHTI
puh. 020 781 4400
posti@indel.fi • www.indel.fi

Rakenna terassi

- nautit kesästä täysin siemauksin



Olemme Keraplastissa panostaneet pihapiiriin valokateratkaisuihin. Terassit, autokatokset ja huvimajat ovat meidän alaamme. Viimeksi olemme esitelleet messuilla ja näyttelyissä valmisterrasseja. Niitä on sekä puu- että alumiinirakenteisia. Terassit toimivat mainioina kesähuoneina, jonne kesällä usein katetaan kahvipöytä vieraitten tullessa. Ennen perheitten isät tai naapurin kirvesmiehet tekivät lasiterassin talon yhteyteen, mutta nykyisin ne hankitaan valmiina. Autamme asiakkaita hankkimaan toimenpideluvat terasseille. Esittelemme Tarus-terasseja kesän asuntomessuilla Jyväskylässä.

Valokateriyhmän tuotteita ovat myös liukulasiseinät – terassille, jossa on katto valmiina. Auto- ja ovikatokset täydentävät valikoimaamme. Varsinkin asuntoautolle halutaan ostaa tyylikäs kaarevakattoinen katos, jonka kate on läpikuultavaa materiaalia. Päätuotteena markkinoimme valokatemateriaaleja. Niitä myyvät rautakauppaketjut mm. Kodin Terrat ja Netrauta-kauppiat.



Terassinäyttely ja valokatteiden sahauspalvelu on seuraavissa osoitteissa:

*Keraplast Käkeläntehdas
Käkeläntie 41
16300 Orimattila
p. 03 544 3100*

*Keraplast Helsingin toimipiste
Lyhtytie 17, 00750 Helsinki*

Terassituotteita Pyydä erilliset esitteet



Valokatteet



Liukulasit



Valmisterrassit



Auto- ja ovikatokset

 **KERAPLAST**

KERA GROUP OY FI 16300 ORIMATTILA
puh. 03 544 31 00 fax 03 544 3160 www.keraplast.fi



pohjanmaan®

Inspired by Pohjanmaa • Since 1964

TUOTTEET MASKUSTA

Pasadena sohvaj ja recliner lepotuoli.

Cannes-kankaalla. Värät beige, ruskea tai musta.

3-ist. lev. 198 cm, kork. 102 cm, syv. 91 cm.

2-ist. lev. 143 cm, kork. 102 cm, syv. 91 cm.

Recliner mekanismit myydään sohviin erikseen.

Toimitusmyynti.

Kuvan nähkaverhoillulla:

Recliner tuoli 1295,- (1512,-)

3-ist. 1495,- (1796,-)

2-ist. 1195,- (1383,-)



Recliner lepotuoli.

795,- (1190,-)

2-ist. sohva

695,- (959,-)

3-ist. sohva

795,- (1149,-)



**PALJON
LAADUKKAITA
KESÄKALUSTEITA
HETI MUKAAN!**

