

# Mannerheimin Lastensuojeluliiton viestinnän ilme

OHJEISTOVERSIO 2.2 | 19.11.2020



MANNERHEIMIN  
LASTENSUOJELULIITTO

LAPSET ENSIN

Tämä ohjeisto on apuväline kaikille  
MLL:n viestintää tekeville.

Selkeäksi suunniteltu graafinen ilme  
on helppo soveltaa ja ratkaisee  
arjen viestintähaasteet.



# Sisälllys

## Ilmeen peruselementit

- 5 Tunnus
- 6 Tunnuksen käyttö
- 7 Tunnuksen minimikoko
- 8 Tunnuksen originaalitiedostot
- 9 Värit
- 10 Typografia
- 11 Graafiset elementit
- 12 Valokuvan käyttö
- 13 Slogan
- 14 Piktogrammit ja informaatiografiikka
- 15 Lapsi- ja perhetoiminnan alailme
- 16 Lapsi- ja perhetoiminnan esimerkkejä
- 17 Nuorisotyön ilme
- 18 Nuorisotyön esimerkkejä
- 19 Nuorisotyön originaalitiedostot
- 20 Lisätunniste

## Ilmesovelluksia

- 22 MLL 100 vuotta -juhlavuositunnus
- 23 Juhlavuositunnuksen väritys
- 24 Juhlavuositunnuksen käyttö
- 25 Esityspohja
- 26 Somekuvapohjat
- 27 Kirjepohja
- 28 Yksinkertainen asiakirjapohja
- 29 Julkaisupohjat A5 ja A4
- 30 Julkaisujen sarjallisuus
- 31 Videot
- 32 Yhdistysten juhlavuositunnukset

*Klikkaamalla otsikkoa  
pääset suoraan  
kyseiseen kohtaan.*

Ilmeen  
peruselementit



# Tunnus



MANNERHEIMIN  
LASTENSUOJELULIITTO

Mannerheimin Lastensuojeluliiton merkki (ympyräkuvio) ja logotyyppi (tekstiosa) muodostavat yhtenäisen tunnuskokonaisuuden. Jotta MLL:n ilme olisi mahdollisimman mieleenpainuva, ei tunnuksen osia saa erottaa toisistaan. Ainoastaan MLL:n keskus-toimistolla on oikeus joissakin poikkeustapauksissa käyttää merkkiä irrallisena elementtinä. Tunnusta saa käyttää vain tässä ohjeistossa esitetyissä väreissä, ja sitä ympäröi kaikissa käyttökohteissaan suoja-alue, jolle ei saa sijoittaa muita elementtejä.



MANNERHEIMIN  
LASTENSUOJELULIITTO



MANNERHEIMIN  
LASTENSUOJELULIITON  
*Lapin piiri*



MANNERHEIMIN  
LASTENSUOJELULIITON  
*Mäntyharjun yhdistys*



MANNERHEIMIN  
LASTENSUOJELULIITTO



MANNERHEIMIN  
LASTENSUOJELULIITON  
*Lapin piiri*



MANNERHEIMIN  
LASTENSUOJELULIITON  
*Mäntyharjun yhdistys*

## MLL:n tunnus

Tunnuksesta on kaksi asetelua, pysty- ja vaaka, joista valitaan käytettävissä olevaan tilaan sopivampi.

## Piirien ja paikallisyhdistysten tunnukset

Piirin/paikallisyhdistyksen nimi on ladottu tunnuksen yhteyteen. Yhdistyksen nimi on tunnuksessa sen virallisessa muodossa.

Huom! Keskustoimisto toimittaa tunnukset, nimiä ei ladota piireissä/ paikallisyhdistyksissä.

## Oikeudet tunnukseen

MLL:lla on yksinomainen oikeus käyttää tunnusta kaikessa viestinnässään. Tunnuksen tekijänoikeudet kuuluvat Hahmo Design Oy:lle. Tunnusta ei saa muuttaa tai käyttää tästä graafisesta ohjeistosta poikkeavalla tavalla ilman tekijänoikeuksien haltijan lupaa.

# Tunnuksen käyttö



## Tunnus väripinnalla

Värillistä tunnusta voidaan käyttää, kun taustaväri ja MLL:n sinisen välillä on riittävä kontrasti, jotta tunnus erottuu taustasta. Muutoin käytetään mustaa tai valkoista tunnusta.



## Tunnus valokuvan päällä

Valokuvan päällä tunnus voidaan sijoittaa kohtaan, jossa sen alla ei ole häiritseviä elementtejä, ja joka on riittävän vaalea tai tumma. Vaalealla pinnalla käytetään mustaa tai värillistä tunnusta, tummalla pinnalla valkoista tunnusta.



## Tunnuksen suoja-alue

Tunnusta ympäröi kaikissa käyttökohteissaan suoja-alue, jolle ei saa sijoittaa muita elementtejä. Suoja-alue on mukana originaalitiedostoissa.



## Tunnus materiaalipohjalla

Materiaalien päälle (esim. metallit, lasipinnat) tunnus voidaan sijoittaa pohjan tummuudesta riippuen joko mustana, valkoisena tai värillisenä (vrt. sävytataulukko vasemmalla). Materiaalipinnan tulee olla tasainen.

## Kielletyt käyttötavat



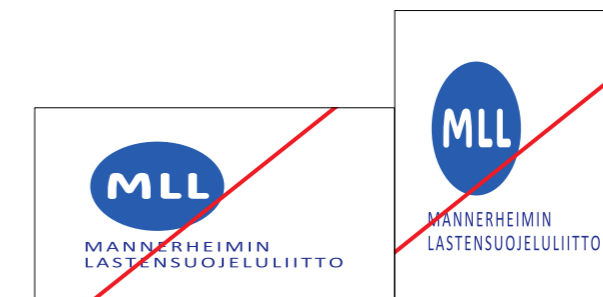
Värillistä tunnusta ei voida käyttää, jos taustaväri ja MLL:n sinisen välillä ei ole riittävä kontrasti, jotta tunnus erottuisi kunnolla taustasta.



Tunnusta ei saa käyttää muissa kuin tässä ohjeessa säädetyissä väreissä.



Tunnusta ei saa käyttää sellaisen valokuvan päällä, jossa on tunnusta häiritseviä elementtejä.



Tunnusta ei saa venyttää siten, että sen suhteet muuttuvat.

## Tiedostomuodoista

**EPS (Encapsulated Postscript)** -muotoisia tunnuksia käytetään tuotettaessa painettuja materiaaleja (offset, rotaatiopaino jne.). EPS-muotoisen tunnuksen kokoa voi muuttaa laadun kärsimättä. **Huom!** Ns. työpöytäkäyttöön (tekstinkäsittely ym.) EPS ei pääsääntöisesti ole sopiva.

**Huom!** Tässä ohjeistossa mainituissa EPS-muotoisissa tunnusoriginaaleissa on läpinäkyvä tausta.

**PDF (Portable Document Format)** -muotoisia tunnuksia käytetään tuotettaessa painettuja materiaaleja (offset, rotaatiopaino jne.). PDF-muotoisen tunnuksen kokoa voi muuttaa laadun kärsimättä.

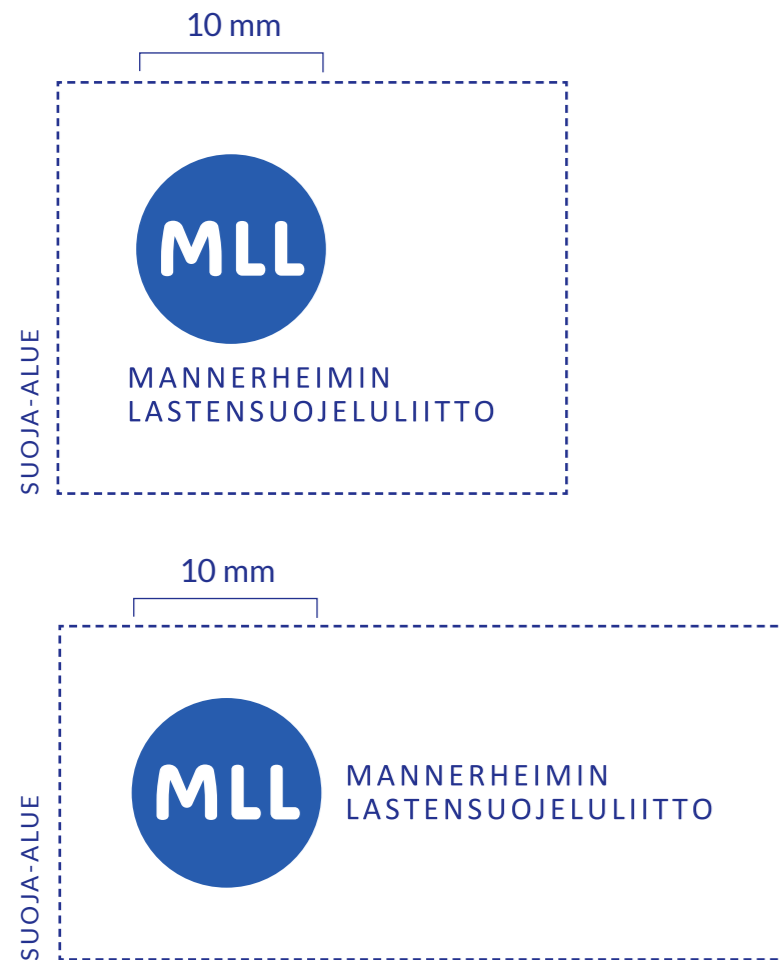
**TIF (TIFF, Tagged Image File Format)** -tiedostot sopivat ns. työpöytäkäyttöön, tekstinkäsittely- ym. ohjelmat kannattavat tätä tallennusmuotoa. TIFF-muotoista tunnusta ei saa suurentaa, koska suurennettaessa sen laatu kärsii.

**JPG (JPEG, Joint Photographic Experts Group)** -tiedostot sopivat ns. työpöytäkäyttöön, tekstinkäsittely- ym. ohjelmat kannattavat tätä tallennusmuotoa. JPEG-tiedosto on kuvanlaadultaan TIFF-tiedostoa huonompi. JPEG-muotoista tunnusta ei saa suurentaa, koska suurennettaessa sen laatu kärsii.

**PNG (Portable Network Graphics)** -muodossa olevat tunnukset on tarkoitettu nettikäyttöön sekä mm. tekstinkäsittely- ym. ohjelmat kannattavat tätä tiedostomuotoa. PNG-muotoisen tunnuksen kokoa ei saa suurentaa, sillä suurennettaessa sen laatu kärsii.

**GIF (Graphics Interchange Format)** -muodossa olevat tunnukset on tarkoitettu nettikäyttöön. GIF-muotoisen tunnuksen kokoa ei saa muuttaa, koska muunnettaessa sen laatu kärsii.

# Tunnuksen minimikoko



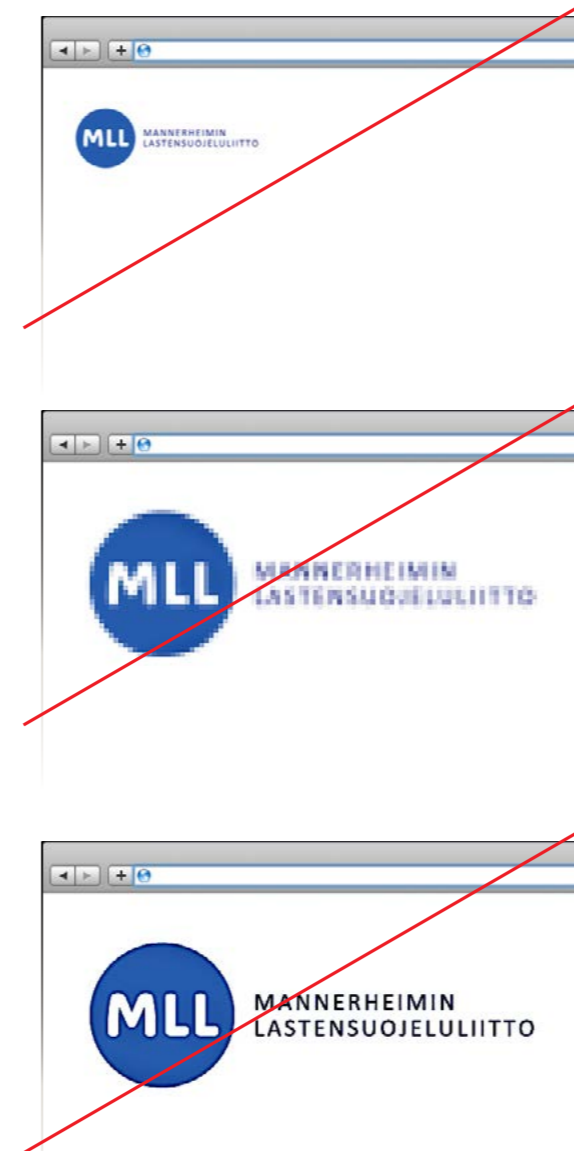
## Koon määrittäminen printtimediassa

Jotta Mannerheimin Lastensuojeluliitto -teksti olisi tulosteessa tai painatuksessa luettavaa, pidetään yleisohjeena, että merkin (l. ympyrän, jossa MLL-lyhenne) halkaisija on minimissään 10 mm. Ts. tunnuskokonaisuuden minimikoko saadaan skaalattaessa määriteltyä merkin halkaisijan avulla. Suoja-alue taas on pallossa olevan M-kirjaimen kokoinen.

## Koon määrittäminen sähköisissä medioissa

Selkeätä ohjetta ja kokomäärittäystä (pikseleissä) ei voida antaa sähköisten viestivälineiden osalta. Mutta yleisohje on, että määriteltäessä kokoa esim. verkkosivuille, lukulaitteisiin tai presentaatioihin on Mannerheimin Lastensuojeluliitto -tekstin oltava luettavaa. Ennalta on myös mietittävä millä laitteilla tunnusta katsotaan.

### Virheelliset käyttötavat:



#### Liian pieni koko

Jos tunnus sijoitetaan liian pienenä näyttöpäätettä ajatellen, lopputuloksena on mm. tekstin pikselöityminen (mosaiikkimainen kuviointi), kun tekstiä ei voida enää toistaa luottavassa muodossa.

#### Liiallinen pakkaus tai skaalaus

Jos tunnusta tallennetaan/pakataan useaan kertaan huonolla laadulla tai tunnusta skaalataan suuremmaksi kuin kyseisen tunnuksen resoluutio antaa myöten, on lopputuloksena usein kokonaisuuden pikselöityminen.

#### Liiallinen terävöitys

Usein kuvia ja logoja saatetaan terävöittää paremman selkeyden takia. Terävöityksen suhteen on kuitenkin oltava tarkkana, ettei vaikutelmaksi muodostu äärimmilleen viety, jopa ääriivamainen korostus, jossa tunnus menettää luonnollisen tunnun.

# Tunnuksen originaalitiedostot



**Pysty**  
 CMYK mll\_ver\_cmyk.eps/pdf/tif/jpg  
 PMS mll\_ver\_pms\_c.eps/pdf  
 mll\_ver\_pms\_u.eps/pdf  
 RGB mll\_ver\_rgb.pdf/tif/gif/jpg/png



**Vaaka**  
 CMYK mll\_hor\_cmyk.eps/pdf/tif/jpg  
 PMS mll\_hor\_pms\_c.eps/pdf  
 mll\_hor\_pms\_u.eps/pdf  
 RGB mll\_hor\_rgb.pdf/tif/gif/jpg/png



**Pysty**  
 BLACK mll\_ver\_black.eps/pdf/tif/jpg



**Vaaka**  
 BLACK mll\_hor\_black.eps/pdf/tif/jpg



**Pysty**  
 WHITE mll\_ver\_white.eps/pdf



**Vaaka**  
 WHITE mll\_hor\_white.eps/pdf



**Pysty**  
 CMYK mll\_sve\_ver\_cmyk.eps/pdf/tif/jpg  
 PMS mll\_sve\_ver\_pms\_c.eps/pdf  
 mll\_sve\_ver\_pms\_u.eps/pdf  
 RGB mll\_sve\_ver\_rgb.pdf/tif/gif/jpg/png



**Vaaka**  
 CMYK mll\_sve\_hor\_cmyk.eps/pdf/tif/jpg  
 PMS mll\_sve\_hor\_pms\_c.eps/pdf  
 mll\_sve\_hor\_pms\_u.eps/pdf  
 RGB mll\_sve\_hor\_rgb.pdf/tif/gif/jpg/png



**Pysty**  
 BLACK mll\_sve\_ver\_black.eps/pdf/tif/jpg



**Vaaka**  
 BLACK mll\_sve\_hor\_black.eps/pdf/tif/jpg



**Pysty**  
 WHITE mll\_sve\_ver\_white.eps/pdf



**Vaaka**  
 WHITE mll\_sve\_hor\_white.eps/pdf



**Pysty**  
 CMYK mll\_eng\_ver\_cmyk.eps/pdf/tif/jpg  
 PMS mll\_eng\_ver\_pms\_c.eps/pdf  
 mll\_eng\_ver\_pms\_u.eps/pdf  
 RGB mll\_eng\_ver\_rgb.pdf/tif/gif/jpg/png



**Vaaka**  
 CMYK mll\_eng\_hor\_cmyk.eps/pdf/tif/jpg  
 PMS mll\_eng\_hor\_pms\_c.eps/pdf  
 mll\_eng\_hor\_pms\_u.eps/pdf  
 RGB mll\_eng\_hor\_rgb.pdf/tif/gif/jpg/png



**Pysty**  
 BLACK mll\_eng\_ver\_black.eps/pdf/tif/jpg



**Vaaka**  
 BLACK mll\_eng\_hor\_black.eps/pdf/tif/jpg



**Pysty**  
 WHITE mll\_ver\_white.eps/pdf



**Vaaka**  
 WHITE mll\_hor\_white.eps/pdf

## Tiedostomuodoista

**EPS (Encapsulated Postscript)**  
 -muotoisia tunnuksia käytetään tuotettaessa painettuja materiaaleja (offset, rotaatiopaino jne.). EPS-muotoisen tunnuksen kokoa voi muuttaa laadun kärsimättä. **Huom!** Ns. työpöytäkäyttöön (tekstinkäsittely ym.) EPS ei pääsääntöisesti ole sopiva.

**Huom!** Tässä ohjeistossa mainituissa EPS-muotoisissa tunnusoriginaaleissa on läpinäkyvä tausta.

**PDF (Portable Document Format)**  
 -muotoisia tunnuksia käytetään tuotettaessa painettuja materiaaleja (offset, rotaatiopaino jne.). PDF-muotoisen tunnuksen kokoa voi muuttaa laadun kärsimättä.

**TIF (TIFF, Tagged Image File Format)** -tiedostot sopivat ns. työpöytäkäyttöön, tekstinkäsittely-ym. ohjelmat kannattavat tätä tallennusmuotoa. TIFF-muotoista tunnusta ei saa suurentaa, koska suurennettaessa sen laatu kärsii.

**JPG (JPEG, Joint Photographic Experts Group)** -tiedostot sopivat ns. työpöytäkäyttöön, tekstinkäsittely-ym. ohjelmat kannattavat tätä tallennusmuotoa. JPEG-tiedosto on kuvanlaadultaan TIFF-tiedostoa huonompi. JPEG-muotoista tunnusta ei saa suurentaa, koska suurennettaessa sen laatu kärsii.

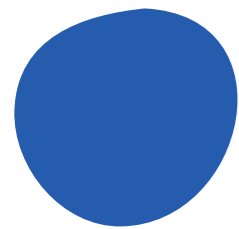
**PNG (Portable Network Graphics)**  
 -muodossa olevat tunnuksset on tarkoitettu nettikäyttöön sekä mm. tekstinkäsittely- ym. ohjelmat kannattavat tätä tiedostomuotoa. PNG-muotoisen tunnuksen kokoa ei saa suurentaa, sillä suurennettaessa sen laatu kärsii.

**GIF (Graphics Interchange Format)**  
 -muodossa olevat tunnuksset on tarkoitettu nettikäyttöön. GIF-muotoisen tunnuksen kokoa ei saa muuttaa, koska muunnettaessa sen laatu kärsii.



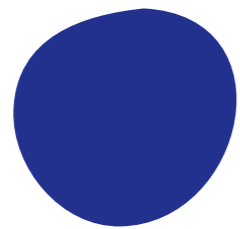
# Värit

MLL:n tunnusvärit ovat sininen ja tumma sininen. Niistä ei saa ottaa sävyjä.



## Sininen

CMYK 95 C, 52 M, 0 Y, 0 K  
 PMS 300 C (päällystetty)  
 300 U (päällystämätön)  
 RGB #255CAE  
 (37 R, 92 G, 174 B)

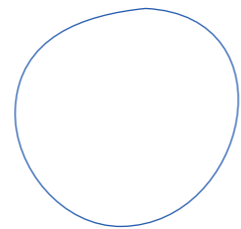


## Tumma sininen

CMYK 100 C, 90 M, 0 Y, 0 K  
 PMS Reflex Blue C (päällystetty)  
 Reflex Blue U (päällystämätön)  
 RGB #23318E  
 (35 R, 49 G, 142 B)

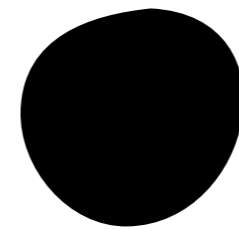
Huom! Käytetään pääasiassa tekstien värinä

Väriskaalaan kuuluvat myös musta ja valkoinen.



## Valkoinen

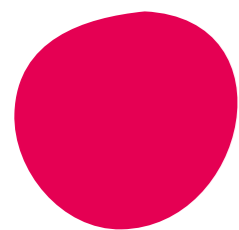
CMYK 0 C, 0 M, 0 Y, 0 K  
 RGB #FFFFFF  
 (255 R, 255 G, 255 B)



## Musta

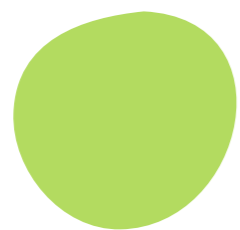
CMYK 0 C, 0 M, 0 Y, 100 K  
 PMS Black  
 RGB #000000  
 (0 R, 0 G, 0 B)

Täydentäviä värejä ovat punainen, vihreä, turkoosi, keltainen ja maitokahvi, ja niistä voi ottaa vaaleampia sävyjä.



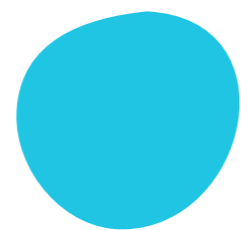
## Punainen

CMYK 0 C, 100 M, 47 Y, 0 K  
 PMS 1925 C (päällystetty)  
 1925 U (päällystämätön)  
 RGB #E50053  
 (229 R, 0 G, 83 B)



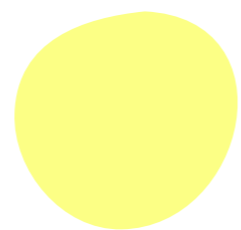
## Vihreä

CMYK 38 C, 0 M, 75 Y, 0 K  
 PMS 367 C (päällystetty)  
 366 U (päällystämätön)  
 RGB #B3DB60  
 (179 R, 219 G, 96 B)



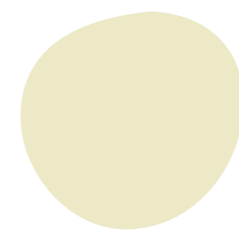
## Turkoosi

CMYK 70 C, 0 M, 10 Y, 0 K  
 PMS 3125 C (päällystetty)  
 3115 U (päällystämätön)  
 RGB #21C5E4  
 (33 R, 197 G, 228 B)



## Keltainen

CMYK 7 C, 0 M, 60 Y, 0 K  
 PMS 101 C (päällystetty)  
 101 U (päällystämätön)  
 RGB #FCFF85  
 (252 R, 255 G, 133 B)



## Kahvi

CMYK 10 C, 6 M, 28 Y, 0 K  
 PMS 454 C (päällystetty)  
 454 U (päällystämätön)  
 RGB #EDE8C6  
 (237 R, 232 G, 198 B)

Käyttötarkoitus (painettava tuote, näytöltä katseltava tuote jne.) määrää värijärjestelmän. Esim. PowerPoint-esityksessä tai nettisivulla RGB-muotoinen tunnus näyttää oikean väriseltä.

CMYK -nelivärijärjestelmää käytetään painotöissä. Siinä värisävyt koostuvat neljästä perusväristä: syaani (=C), magenta (=M), keltainen (=Y) ja musta (=K). Eri värit muodostuvat, kun näitä neljää perusväriä painetaan rasteroimalla päällekkäin.

RGB-järjestelmä on kuvaruutujen ja internetin värijärjestelmä. Siinä värisävyt koostuvat kolmesta perusväristä: punainen (=R), vihreä (=G) ja sininen (=B).

PANTONE-järjestelmässä jokainen painoväri sekoitetaan erikseen ennen painamista.

# Typografia

Lato Light: plain & *italic*

Lato Regular: plain & *italic*

Lato Bold: plain & *italic*

Lato Black: plain & *italic*

Calibri Light: plain

Calibri Light: plain & *italic*

Calibri Bold: plain & *italic*

MLL:n kirjaintyyppi on Lato. Se on maksuton Google-fontti, jonka voi ladata käyttöönsä [täältä](#).

Latoa käytetään MLL:n verkkosivuilla, Gredi- ja PowerPoint-pohjissa sekä painotuotteissa.

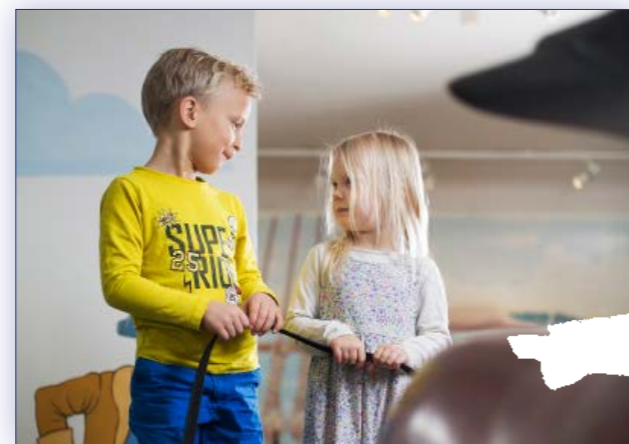
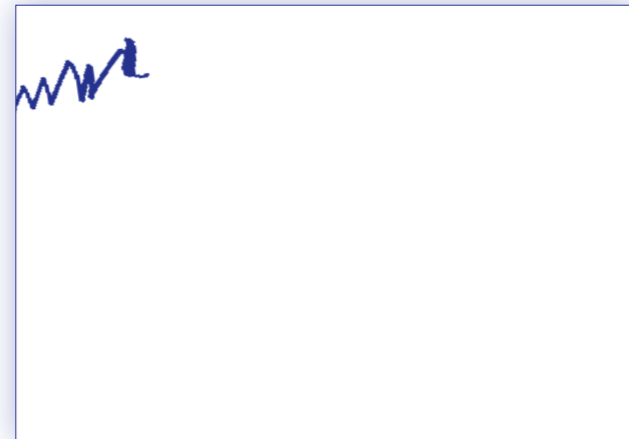
**Jos Latoa ei saada käyttöön** mennään järjestelmäfontti Calibrilla. Tällainen tapaus on lähinnä Word-pohja.

**Kirjaintyyppi** tarkoittaa fontin muotoiluideaa, joka sisältää kaikki eri leikkaukset. Esim. The Sans, The Sans Italic ja The Sans Light Caps edustavat kaikki samaa kirjaintyyppiä, The Sansia.

**Fontti** on tietokoneen tiedosto, joka sisältää kirjaintyyppin yhden leikkauksen.

**Leikkaus** on saman kirjaintyyppin eri variaatiot, kuten esim. kursiivi ja lihavoinnit.

# Graafiset elementit

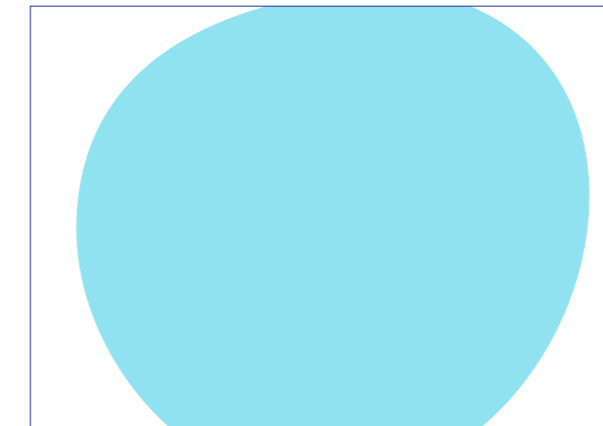
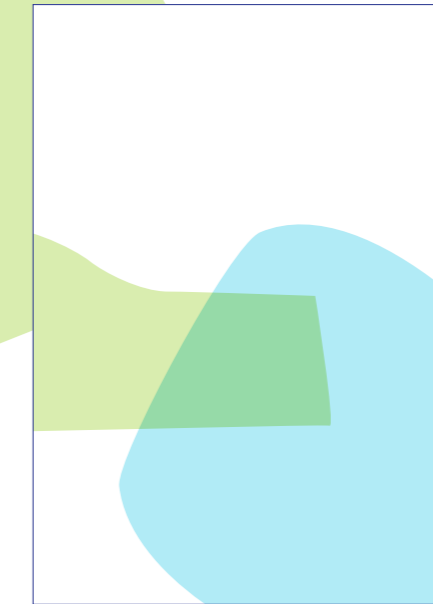
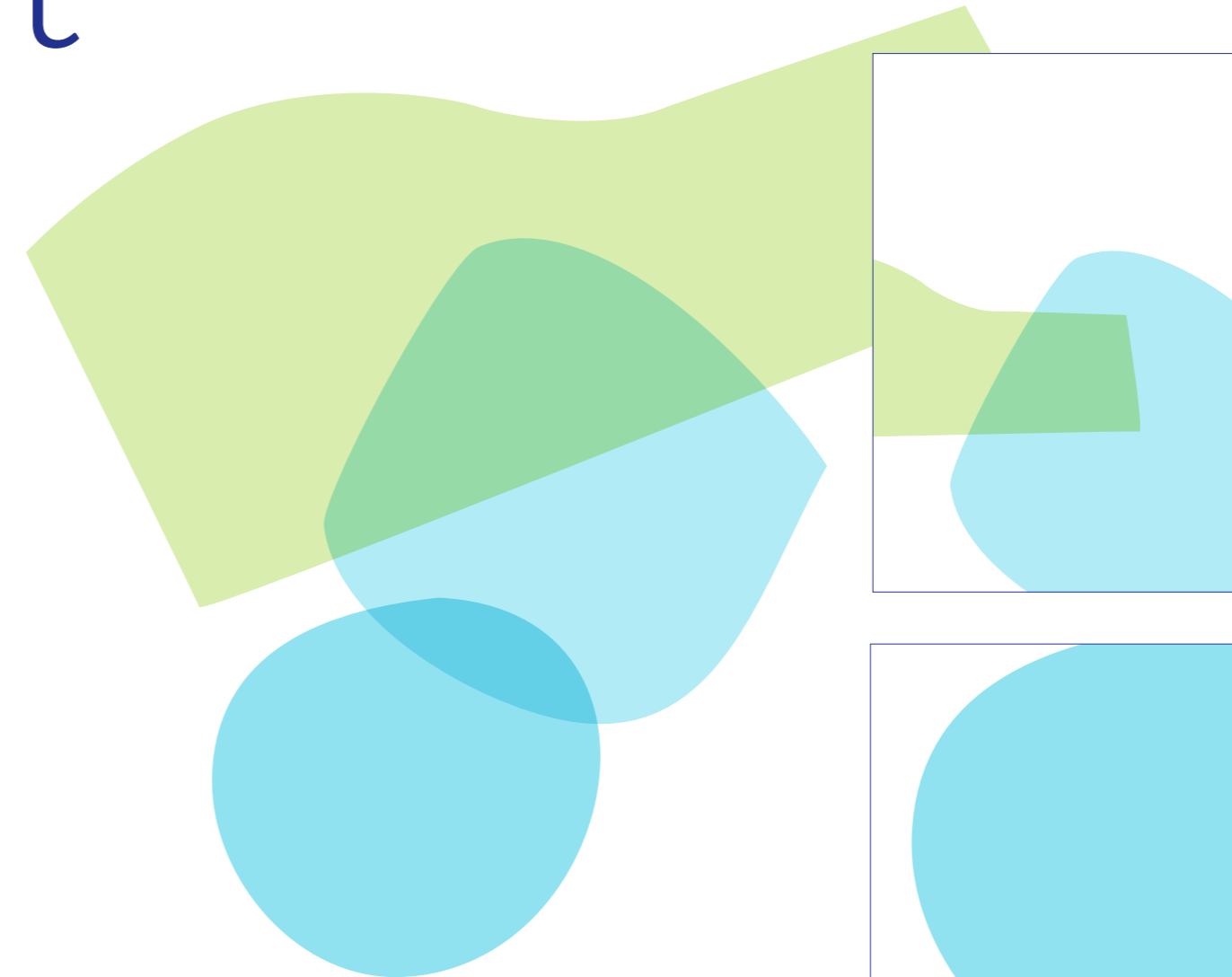


Pörhöjä käytetään MLL:n väreissä valkoisella pohjalla tai valkoisina valokuvien tai väripintojen päällä.

Lähtökohtaisesti pörhöt eivät ole koskaan pääosassa vaan sivuroolissa, ja rajautuvat usein paperin reunaan.

## Lapsen piirtämät pörhöt

Lapsi ja lapsuus on MLL:n toiminnan ytimessä, ja lapsen kädenjälki tuo lapset mukaan MLL:n ilmeeseen. Pörhöt ovat 2–6-vuotiaiden lasten piirroksista poimittuja kuvioita, joita voi käyttää harkinnan mukaan tuomassa ilmettä.

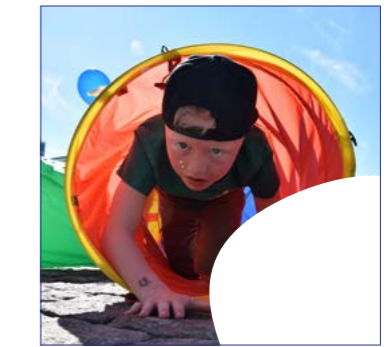


## Paperista leikatut muodot

Muotoja käytetään vaaleammissa ja pääosin sinertävissä sävyissä. Valkoisella pohjalla niistä voi käyttää tooneja (esim. 50 %, 25 %) sekä käyttää osittain päällekkäin kertautuvina (multiply).

Lähtökohtaisesti muotoja käytetään suuressa koossa ja niin että ne rajautuvat jostain sivusta paperin reunaan (yllä esimerkkejä).

Muodon sisään voi myös laittaa valokuvan. Jos muotoa käytetään yhdessä laatikkomallisen valokuvan kanssa, on muoto kuvan takana.



Muotoja ei käytetä läpinäkyvinä valokuvan eikä väripinnan päällä.

Jos muotoja halutaan käyttää valokuvan tai väripinnan päällä, ne ovat valkoisia.

Jos käytetään yhdistelmää muodoista niin, että yhdessä on valokuva sisällä, on valokuvan sisältämä muoto aina muiden edessä ja ilman multiply-efektiiä.

# Valokuvan käyttö



MLL:n valokuvat ovat nelivärikuvia. Mustavalko-, sävykuvia tai piirroksia (muita kuin tässä ohjeistossa mainitut abstraktit sekä esittävät pörhöt) ei käytetä kuin erikoistapauksissa.

Valokuvien reunoja ei pyöristetä eikä pehmennetä. Valokuvia ei myöskään syväytä.



Valokuvia voi käyttää ilmeen graafisten muotojen sisään upotettuina.



Taitossa valokuvia käytetään muotojen sisällä, isoina taustakuvia tai laatikoissa. Valokuvien päällä voi harkinnan mukaan käyttää valkoisia pörhöjä.

# Slogan

## LAPSET ENSIN

Yleisilmeessä 4-vuotiaan kirjoittama slogan

Lapset ensin Lapset ensin

**Kun nuorista puhutaan aikuisille, käytetään nuoren kirjoittamaa slogania. Tästä sloganista on kaksi versiota, joita käytetään samanarvoisina, esimerkiksi niin että joka toisessa eistyksessä toista ja joka toisessa toista.**

Slogan on MLL:n keskeinen viestintäelementti. Se ei kuulu ydinilmeeseen (kirjelomake, käyntikortti tms.), vaan käyttökohteita ovat mm. esitteet, julkaisut ja verkkosivut. Kun MLL:n slogania käytetään, tulee myös MLL:n tunnuksen olla jossakin muodossa läsnä (vrt. vieressä olevat esityspohja- ja juliste-esimerkit).

Sloganista on eri ikäisten lasten kirjoittamat versiot. Yleisilmeessä käytetään 4-vuotiaan lapsen kirjoittamaa versiota, nuorista puhuttaessa käytetään nuoren kirjoittamaa versiota.



### Käyttö

Sloganin käyttöön pätevät samat ohjeet, jotka säätelevät MLL:n tunnuksen käyttöä (ks. tämän ohjeen sivu 6):

- Sloganin sisältöä ja ulkoasua ei saa muuttaa.
- Slogania ei saa venyttää siten, että sen suhteet muuttuvat.
- Slogania käytetään taustasta riippuen tummalla sinisellä tai valkoisella. Taustaväriin ja sloganin välillä täytyy olla riittävä kontrasti.
- Slogania ympäröi kaikissa käyttökohteissaan suoja-alue, jolle ei saa sijoittaa muita elementtejä.



# Piktogrammit ja informaatiografiikka

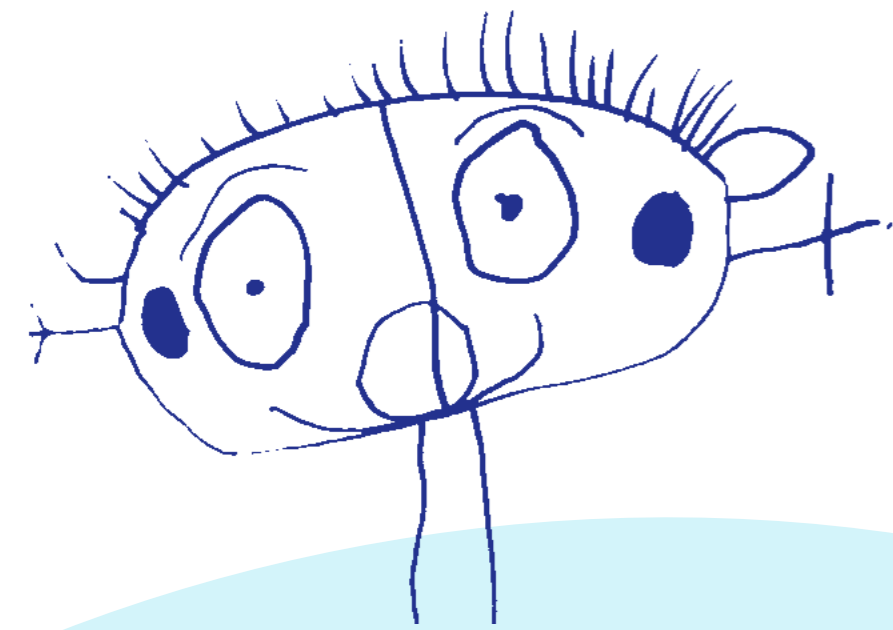


MLL:lle on suunniteltu piktogrammikonaisuus kertomaan tietyistä ydintoiminnoista. Piktogrammeja käytetään pienellä, kirjainmerkinomaisesti – ei siis isolla, kuvituksenomaisesti.

## Piktogrammien yhteydessä käytettävät värit

Piktogrammien yhteydessä käytetään MLL:n yleistä väriskaalaa.

# Lapsi- ja perhetoiminnan alailme



**Punainen on  
lapsi- ja perhetoiminnan  
korosteväri**

Alle kouluikäisten lasten perheille suunnatussa viestinnässä asuu graafisten muotojen muodostamassa maisemassa myös esittäviä hahmoja.



# Lapsi- ja perhetoiminnan esimerkkejä



1 pörhö



2 pörhöä (voi yhdistää esittävää ja ei-esittävää)



3 pörhöä

Lapsi- ja perhetoiminnan ilme näkyy lähinnä perheille kohdistetuissa tapahtuma- ja muissa ilmoituksissa.

Tapahtumajulisteille ja somekuville on olemassa valmiita Gredi-pohjia osoitteessa [mll.contenthub.fi](http://mll.contenthub.fi).

### Pörhöjen määrä ja värillisuus

Pörhöjä ei kannata käyttää liikaa, jotta ne eivät syö voimaa toisiltaan. Sopiva määrä sovelluksesta ja muusta sisällöstä riippuen on yleensä 1–3.

Aina sallittuja värejä pörhöille ovat tumma ja vaalea sininen sekä turkoosi ja valkoinen. Lisäksi voi halutessaan valita MLL:n skaalasta yhden lisävärin (ks. aurinko vasemmalla olevassa julisteessa). Mutta ei niin että samassa soelluksessa on pörhöjä kaikilla mahdollisilla MLL:n väreillä.



# Nuorisotyön ilme

MLL:n nuorisotyön ilmettä käytetään kun viestin kohderyhmänä ovat nuoret. Jos puhutaan nuorisotyöstä vanhemmille tai muille aikuisille, käytetään MLL:n perusilmettä.

Nuoristotyö pyrkii puhumaan nuorille nuorten omalla kielellä. Nuorisotyö käyttää viestinnässään MLL:n alailmettä, joka tavoittelee nuorten omasta maailmasta ammentavaa aitoutta ja rosoisuutta. Ilme rakentuu alatunnusten *Nuorten MLL*, *Nuortennetti*, *Tukioppilas* ja *Kaveriviikko* ympärille.

## Nuorisotyön ilmeen lähtökohdat

Ilme perustuu nuorten elämää kuvaaviin valokuviin, nuorten piirtämiin pörhöihin sekä hieman MLL:n emoilmettä rajatumpaan väriskaalaan.

Pääasiallinen typografia on MLL:n emoilmettä ronskimpaa. Se ei tukeudu emoilmeen Latoon, vaan käytössä ovat Helvetica-/Arial-kirjainperheet, jotka ovat keskenään lähes identtisiä. Lisäksi voi käyttää harkitusti tehosteena Cut it out -fonttia.

**NUORTEN**

**NUORTEN-  
NETTI**

**TUKI-  
OPPILAS**

**KAVERI-  
VIKKO**

## Oikeudet nuorisotyön tunnuksiin

MLL:llä on yksinomainen oikeus käyttää nuorisotyön tunnuksia kaikessa viestinnässään. Tunnusten tekijänoikeudet kuuluvat Hahmo Design Oy:lle, paitsi Kaveriviikko-tunnuksen jonka tekijänoikeudet kuuluvat Anu Tirkkoselle. Tunnuksia ei saa muuttaa tai käyttää tästä graafisesta ohjeistosta poikkeavalla tavalla ilman tekijänoikeuksien haltijan lupaa.



**CUT  
IT  
OUT**



## Väriskaala

Nuorisotyön ilmeessä käytetään MLL:n yleisestä väriskaalasta tuttuja tummaa ja vaaleaa sinistä sekä turkoosia (ks. väriarvot sivulta 9). Lisäksi käytetään yleisilmettä enemmän mustaa sekä yleisilmeestä poiketen kahta harmaan sävyä (20 % musta eli 0, 0, 0, 20 sekä 65 % musta eli 0, 0, 0, 65).

## Muut elementit

Myös nuorisotyön ilmeessä voidaan käyttää graafisia muotoja sekä nuorten piirtämiä pörhöjä. Pörhöjä käytetään vain valkoisina tai mustina valokuvan tai väripinnan päällä.

## Tehostefontti

Harkittuna tehosteena voi käyttää myös Cut it out -fonttia, jonka voi ostaa osoitteesta [www.myfonts.com/fonts/pizzadude/cut-it-out/](http://www.myfonts.com/fonts/pizzadude/cut-it-out/).

Sitä käytetään hyvin maltillisesti, esimerkiksi yhdessä kohtaa per näkymä.

# Nuorisotyön esimerkkejä



# Nuorisotyön originaalitiedostot



## Värillinen

CMYK nuorten\_cmyk.eps/pdf/jpg  
 PMS nuorten\_pms\_c.eps/pdf  
 nuorten\_pms\_u.eps/pdf  
 RGB nuorten\_rgb.eps/pdf/gif/jpg/png



## Musta

nuorten\_black.eps/pdf/jpg



## Valkoinen

nuorten\_white.eps/pdf



## Värillinen

CMYK nuortennetti\_cmyk.eps/pdf/jpg  
 PMS nuortennetti\_pms\_c.eps/pdf  
 nuortennetti\_pms\_u.eps/pdf  
 RGB nuortennetti\_rgb.eps/pdf/gif/jpg/png



## Musta

nuortennetti\_black.eps/pdf/jpg



## Valkoinen

nuortennetti\_white.eps/pdf



## Värillinen

CMYK tukioppilas\_cmyk.eps/pdf/jpg  
 PMS tukioppilas\_pms\_c.eps/pdf  
 tukioppilas\_pms\_u.eps/pdf  
 RGB tukioppilas\_rgb.eps/pdf/gif/jpg/png



## Musta

tukioppilas\_black.eps/pdf/jpg



## Valkoinen

tukioppilas\_white.eps/pdf



## Värillinen

CMYK kaveriviikko\_cmyk.eps  
 RGB kaveriviikko\_rgb.png



## Musta

CMYK kaveriviikko\_cmyk\_black.eps  
 RGB kaveriviikko\_rgb\_black.png



## Valkoinen

CMYK kaveriviikko\_cmyk\_white.eps  
 RGB kaveriviikko\_rgb\_white.png



## Värillinen

CMYK puhekupla\_cmyk\_blue.eps  
 RGB puhekupla\_rgb\_blue.png



## Musta

CMYK puhekupla\_cmyk\_black.eps  
 RGB puhekupla\_rgb\_black.png



## Valkoinen

CMYK puhekupla\_cmyk\_grey.eps  
 RGB puhekupla\_rgb\_grey.png

## Tiedostomuodoista

**EPS (Encapsulated Postscript)**  
 -muotoisia tunnuksia käytetään tuotettaessa painettuja materiaaleja (offset, rotaatiopaino jne.). EPS-muotoisen tunnuksen kokoa voi muuttaa laadun kärsimättä. **Huom!** Ns. työpöytäkäyttöön (tekstinkäsittely ym.) EPS ei pääsääntöisesti ole sopiva.

**Huom!** Tässä ohjeistossa mainituissa EPS-muotoisissa tunnusoriginaaleissa on läpinäkyvä tausta.

**PDF (Portable Document Format)**  
 -muotoisia tunnuksia käytetään tuotettaessa painettuja materiaaleja (offset, rotaatiopaino jne.). PDF-muotoisen tunnuksen kokoa voi muuttaa laadun kärsimättä.

**TIF (TIFF, Tagged Image File Format)** -tiedostot sopivat ns. työpöytäkäyttöön, tekstinkäsittely-ym. ohjelmat kannattavat tätä tallennusmuotoa. TIFF-muotoista tunnusta ei saa suurentaa, koska suurennettaessa sen laatu kärsii.

**JPG (JPEG, Joint Photographic Experts Group)** -tiedostot sopivat ns. työpöytäkäyttöön, tekstinkäsittely-ym. ohjelmat kannattavat tätä tallennusmuotoa. JPEG-tiedosto on kuvanlaadultaan TIFF-tiedostoa huonompi. JPEG-muotoista tunnusta ei saa suurentaa, koska suurennettaessa sen laatu kärsii.

**PNG (Portable Network Graphics)**  
 -muodossa olevat tunnukset on tarkoitettu nettikäyttöön sekä mm. tekstinkäsittely-ym. ohjelmat kannattavat tätä tiedostomuotoa. PNG-muotoisen tunnuksen kokoa ei saa suurentaa, sillä suurennettaessa sen laatu kärsii.

**GIF (Graphics Interchange Format)**  
 -muodossa olevat tunnukset on tarkoitettu nettikäyttöön. GIF-muotoisen tunnuksen kokoa ei saa muuttaa, koska muunnettaessa sen laatu kärsii.

# Lisätunniste

Esimerkiksi tiettyyn kampanjaan tai toimintoon liittyvä materiaali voidaan tarvittaessa merkitä lisätunnisteena tekstipalkeilla tai tekstirenkailla

Lisätunnisteiden väreinä voidaan käyttää tummaa sinistä, turkoosia sekä punaista. Muita värejä ei käytetä. Lisätunnisteita käytetään vain tarpeen vaatiessa selkiyttämässä käsillä olevan aineiston roolia, niillä ei ”koristella” taittoja.

## Tekstipalkki



Lato Bold 28 p,  
kallistus 7,5 astetta  
vastapäivään

## Tai

## Tekstirengas



Lato Bold  
Niin isolla kuin mahtuu, sanasta riippuen.  
Väri punainen (0 C, 100 M, 47 Y, 0 K)  
Kallistus 7,5 astetta vastapäivään

Lato Black (versaaleilla) 15 p  
Väri tumma sininen (100 C, 90 M, 0 Y, 0 K)

## Sekä



Lato Black  
11,5/11,5 p  
kallistus 7,5 astetta  
vastapäivään



Palloista voidaan tehdä sommitelmia. Pallot sijoitetaan aina tarpeeksi kauas MLL:n tunnuksesta.

Ilmesovelluksia



# MLL 100 vuotta -juhlavuositunnus



Mannerheimin Lastensuojeluliitto täyttää 100 vuotta vuonna 2020. Juhlavuoden keskeisin ilme-elementti on tunnus, joka sisältää juhlavuoden ydinviestin.



Tunnuksesta on olemassa ylläolevat asetelut. Versio valitaan sovelluksen mukaan, ks. seuraavat sivut.

Tunnuksen päälle ei saa lisätä elementtejä. Tunnusta ei saa muuttaa tai vääristää, eikä siitä saa irrottaa osia.

# Juhlavuositunnuksen väriyty

## Ensisijainen väriyty

Tunnusta käytetään ensisijaisesti sen sini-turkoosissa perusväriytyksessä ja valkoisella pohjalla.

## Juhlallisempi erikoisversio

Erikoisversio juhlaan käyttöihin. 100-numero on määritelty metalliväriksi PMS 877 C. Voidaan toteuttaa myös esim folioimalla.

## Musta

## Valkoinen

Taustaväriin tunnuksen välillä täytyy olla riittävä kontrasti, jotta tunnus erottuu kunnolla taustasta. Alla suuntaa-antava malli oikean tunnusversion valinnasta suhteessa taustan tummuuteen.



# Juhlavuositunnuksen käyttö

**MLL**  
**100**

Juhlavuoteen suoraan liittyvässä julisteessa

Voi käyttää isolla pelkkää "kuvitusosaa" juhluvuositunnuksesta sekä MLL:n perustunnusta alareunassa ikäänkuin allekirjoituksena.

MLL MANNERHEIMIN LASTENSUOJELULIITTO  
LAPSET ENSIM

Piirien ja yhdistysten  
**julisteissa**

Voi yhdistää piirin tai yhdistyksen tunnukseen kuvitusosan juhluvuositunnuksesta. Vaakamalli saa tässä kokonaisuudessa isomman huomioarvon.

MLL MANNERHEIMIN LASTENSUOJELULIITTO  
MLL100  
LAPSET ENSIM

Muuhun kuin suoraan juhluvuoteen liittyvässä järjestötason julisteessa voi käyttää juhluvuositunnuksesta sitä versiota jossa on perustunnus ja logo-osa mukana.

MLL MANNERHEIMIN LASTENSUOJELULIITTO  
LAPSET ENSIM

MLL MANNERHEIMIN LASTENSUOJELULIITTO  
Salon yhdistys

MLL100 MLL

Jokaisessa sovelluksessa tulisi näkyä MLL:n sininen merkki vain kerran.

Juhlavuoden tunnusversio valitaan sovelluksen mukaan, ks. yllä.



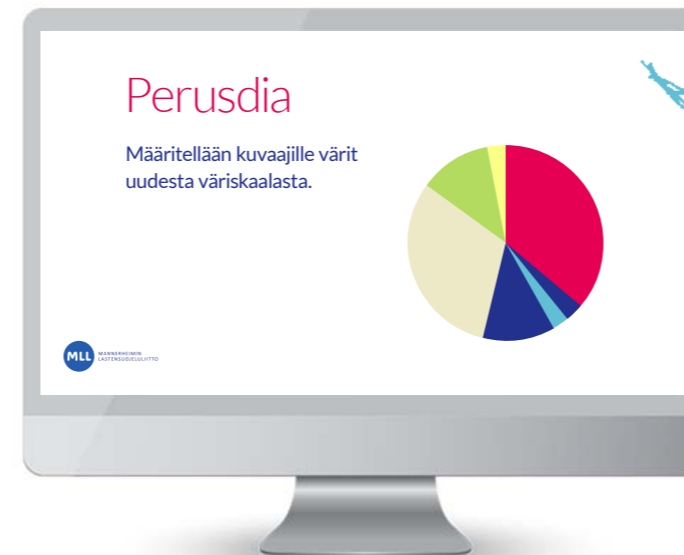


# Esityspohja

MLL:n esityspohjat on suunniteltu toimimaan Microsoft Office PowerPointin versioilla XX (ja sitä uudemmilla). Esityspohjien ilme rakentuu MLL:n ilmeen mukaisista elementeistä, väreistä sekä typografiasta (Lato).

Diojen väliset siirtymäanimaatiot tms. eivät MLL:n ilmeeseen kuulu. Valokuville on osoitettu omat sijaintinsa esityspohjissa. Valokuvien reunoja ei pyöristetä tai pehmenetä

Aloitusdialle on olemassa useampia sommitteluja. Perusperiaatteena on, että mikäli ei löydy hyvää aiheeseen sopivaa valokuvaa, käytetään graafisista elementeistä koostuvaa aloitusdiaa.



MLL:n viestinnästä voi pyytää ilmeen mukaisen PowerPoint-pohjan.

Pohjaan on valmiiksi määritelty fontit, värit ja asetelut – näitä ei pidä itse muuttaa, jotta viestintä on kaikkialla yhdenmukaista ja suunnitellun näköistä.

Kansi, sitaatti- ja väliotsikkodioista on perusdiapohjissa valmiina useita vaihtoehtoja. Näiden taustakuva saa myös itse muuttaa, kunhan kuva on visuaalisesti korkeatasoinen ja sopii esimerkiksi aseteluiltaan muiden elementtien kanssa yhteen.

## Tiedostomuodot

Esityspohjien tiedostomuodot:  
 - .pot -päätteiset on tarkoitettu PowerPoint-versiolle 2003  
 - .potx -päätteiset on tarkoitettu PowerPoint-versiolle 2007 (sekä sitä uudemmille)

## Tekstityypit

Esityspohjissa käytetään ensisijaisesti MLL:n virallista tekstityyppiä, Latoa.

# Somekuvapohjat



Someviestinnässä käytetään Gredipohjia, joihin on määritelty valmiiksi fontti, värit, layout sekä graafiset elementit.

Pohjat löytyvät osoitteesta [mll.contenthub.fi](https://mll.contenthub.fi).

# Kirjepohja

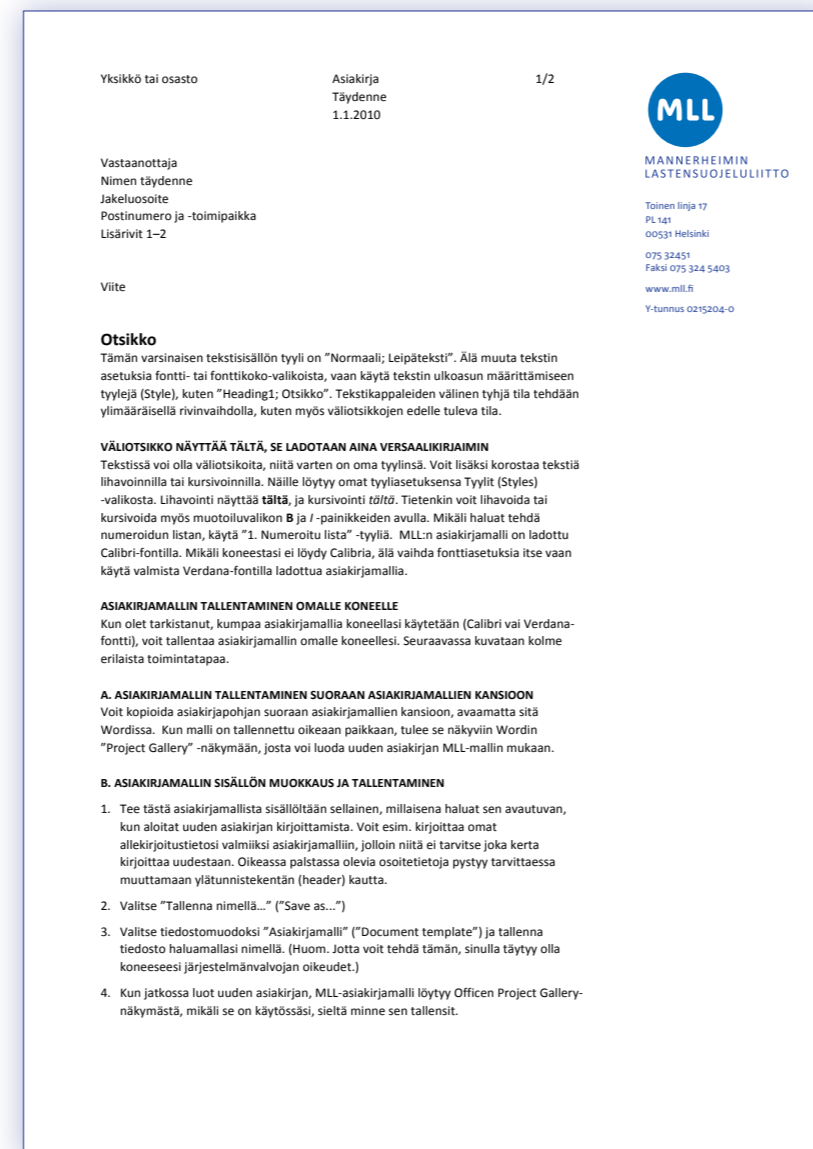
MLL:n kirjepohjat on suunniteltu toimimaan Microsoft Office Wordin versioilla 2003 sekä sitä uudemmilla

Kirjepohjista on kaksi eri asettelua:

- tyhjälle A4-lomakkeelle tulostettava (väri- ja mustavalkoversiot; MLL:n tunnus on tiedostossa mukana kuvana)
- esipainetulle MLL-lomakkeelle tulostettava (MLL:n tunnus ei tulostu tiedostosta)

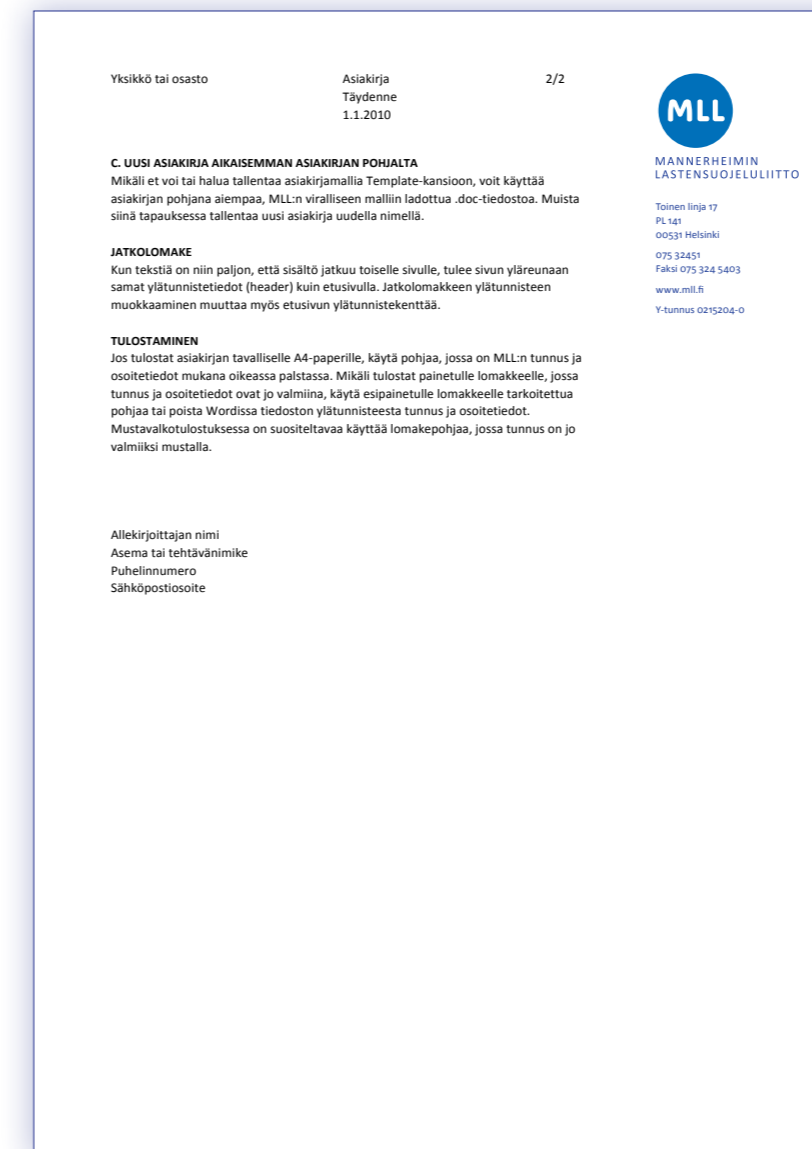
Kirjepohjiin on ladottu esimerkkiasiakirjaksi pohjan ja tiedostojen käyttöohje.

Word-dokumenteissa käytetään järjestelmäfontti Calibria.



## Lomakkeen asettelu

Leipätekstille ja otsikoinneille on tehty valmiit tyylisetukset Word-tiedostoihin.



## Jatkolomake

Jatkosivun asettelu. MLL-tunnuksen paikka pysyy samana.

## Tiedostomuodot

Kirjepohjien tiedostomuodot:

- .pot -päätteiset on tarkoitettu PowerPoint-versiolle 2003
- .potx -päätteiset on tarkoitettu PowerPoint-versiolle 2007 (sekä sitä uudemmille)

## Tekstityypit

Kirjepohjissa käytetään ensisijaisesti MLL:n korvaavaa järjestelmäfonttia, Calibria. Jos kyseistä tekstityyppiä ei käyttäjältä löydy, käytetään korvaavaa, Verdana-tekstityypillä ladottua pohjaa, jossa on valmiina Verdanelle soveltuvat tekstiasetukset (kyseinen versio on tunnistettavissa tiedostonimestä).

Calibri on käyttöjärjestelmien (Windows Vista:sta lähtien) sekä Microsoft Office -pakettien (Office 2007:sta lähtien) mukana tuleva tekstityyppi.

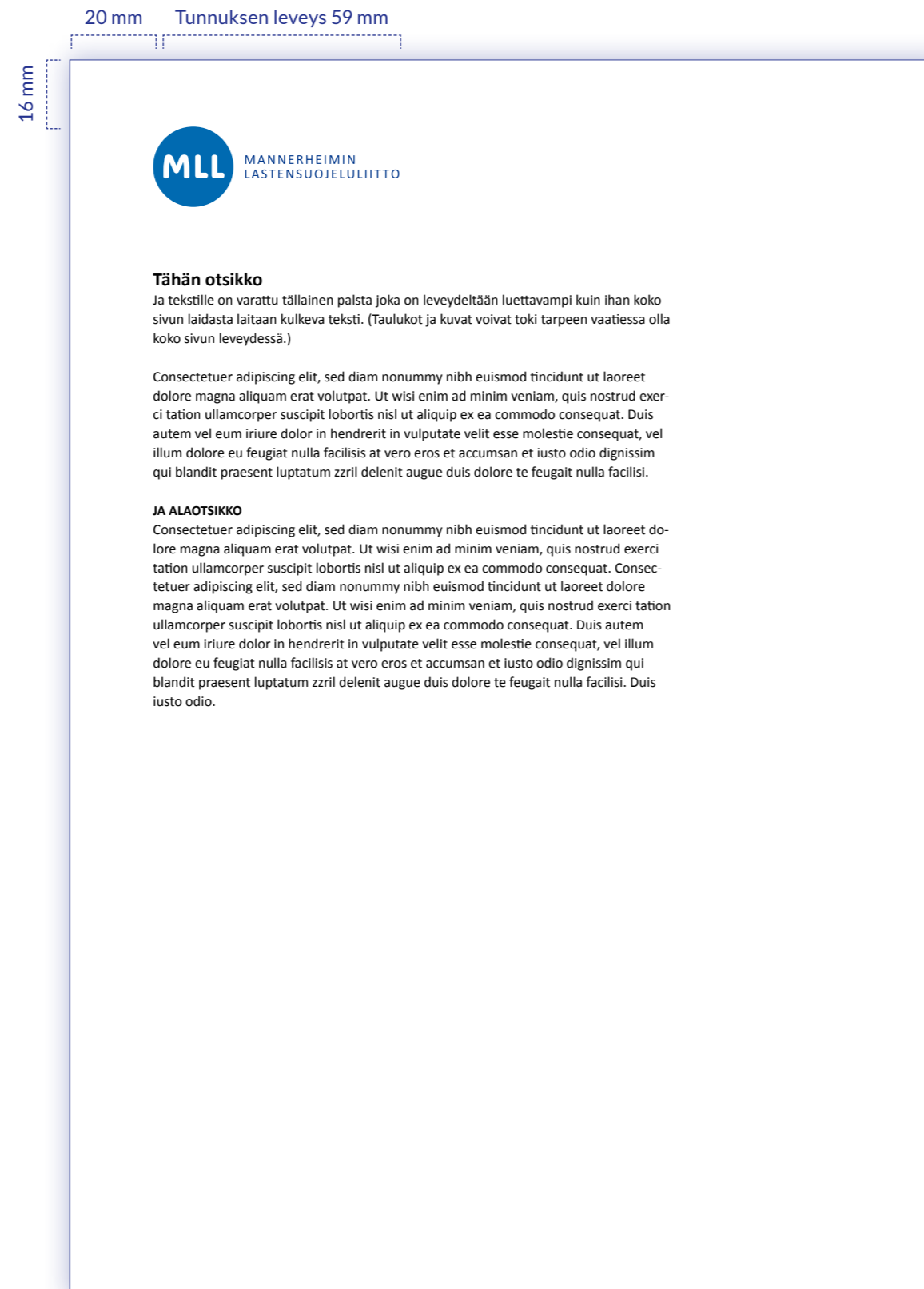
Verdana on käyttöjärjestelmien mukana tuleva tekstityyppi (Windows 98:sta lähtien).

# Yksinkertainen asiakirjapohja

Asiakirjapohjan tiedostossa on mukana MLL:n tunnus, joten se tulostetaan aina tyhjälle A4-lomakkeelle.

## Tekstityypit

Kirjepohjissa käytetään ensisijaisesti MLL:n korvaavaa järjestelmäfonttia, Calibria.



## Lomakkeen asettelu

Leipätekstille ja otsikoinneille on tehty valmiit tyyliasetukset Word-tiedostoon.

# Julkaisupohjat A5 ja A4

MLL:n esitteet ja oppaat ovat pääsääntöisesti A5- ja A4 -kokoisia. Esitteiden ja oppaiden yleisilme rakentuu valokuvista, MLL:n ilmeen mukaisista elementeistä, väreistä sekä typografiasta (Lato).

## Taittopohja

Esitteet ja oppaat taitetaan käyttämällä pohjana julkaisuja *Julkaisupohja-A5* ja *Julkaisupohja-A4*. Ne sisältävät tarkat tyyli- ja värimääritykset. Graafiset elementit löytyvät mastersivuilta, sieltä voi poimia graafiset muodot sekä pörhöt. Esitteet ovat kaksipalstaisia.



**Mediakasvatus**

### Nuori ja media

#### 7 vinkkiä digiajan kasvattajalle

**Julkaisija**  
Mannerheimin Lastensuojeluliitto  
Toinen linja 17, 00530 Helsinki  
www.mll.fi

**Kääkijöitös:** Rauna Rajja, Jenni Helenius, MLL  
**Valokuvat:** Annsa Autio, Jani Laukkanen, Colourbox  
**Ulkoasu:** Hähmo  
**Taitto:** Tarja Petrelli  
**Paino:** Hämeen Kirjapaino Oy, 2018

MLL MÄNNERHEIMIN LASTENSUOJELULIITTO

LAPSET EMSIN

**Julkaisija**  
Mannerheimin Lastensuojeluliitto  
Toinen linja 17, 00530 Helsinki  
www.mll.fi

**Kääkijöitös:** Rauna Rajja, Jenni Helenius, MLL  
**Valokuvat:** Annsa Autio, Jani Laukkanen, Colourbox  
**Ulkoasu:** Hähmo  
**Taitto:** Tarja Petrelli  
**Paino:** Hämeen Kirjapaino Oy, 2018

Tästä julkaisusta vastaa yksinomaan sen laatija. Euroopan unioni ei vastaa sen sisältämien tietojen käytöstä.

2 Nuori ja media - 7 vinkkiä digiajan kasvattajalle



### Sisällys

1. Tutustu nuorelle sopivasti käyttämään mediaa | s. 5
2. Tue nuoren mediataitoja | s. 6
3. Jutelkaa tasapainosta digiarjessa | s. 8
4. Soginukilla sujavampaa arkea | s. 10
5. Olet esimerkki | s. 12
6. Myönteisiä ja turvallisia kohtaamisia | s. 14
7. Ota nettikasvoimien vakavasti | s. 15
8. Seksuaalisuutta netissä | s. 16
9. Omat tiedot verkossa | s. 17
10. Pitäkää yhdessä hauskaa | s. 18



### Kasvattajalle

Media liittyy monin tavoin nuoren elämään. Netti, sosiaalinen media, pelit, televisio ja muut median välineet ja alustat ovat osa nuoren kasvuympäristöä. Vanhempia ja kasvattajia voi askaruttaa, millä keinoin on mahdollista tukea ja kehittää nuoren tasapainoista ja vastuullista mediakäyttöä ja mediataitoja. Aikuisen ei tarvitse tietää kaikkea netistä, peleistä tai uusimmista sovelluksista. Myönteistä uteliaisuutta ja halua ymmärtää nuoren mediakäyttöä kuitenkin tarvitaan.

Tässä lehdessä käsitellään erityisesti väkivallan riskien nuoren mediakäytössä ja sosiaalisen median alustoilla, usein yksityyppisissä ryhmäissä, joissa viestintä voi olla nopeaa ja spontaanista.

Ota nuorelle sopivasti netissä, peleissä ja muussa mediakäytössä osaksi arkista jutusteluun ja kuulumisten vaihtoa. Kysy ja kuuntele avoimin mielin, mikä asia hänelle ovat tärkeät, mikä netissä kiinnostaa tai miten hänen kaveripiirissään mediaa käytetään. Aikuisen suhtautumisella on väliä, miten nuori omista kokemuksistaan kertoo. Kun nettikokemuksista voi jutella arkisesti, nuoren on usein helpompi käännyttää aikuisen puoleen myös mahdollisissa ikävissä kokemuksissa.

Avoin ja myönteinen keskustelu-yhteys tukevat nuoren kasvua ja mediataitoja. Nuorelle kannattaa osoittaa, että arvostat hänen osaamistaan ja taitojaan. Voit kysyä apua omaan mediakäyttöön ja antaa nuoren opettaa. Nuoren on tärkeää saada myönteistä palautusta, ja positiivista kannustusta voi antaa mediakäytöstä.

**Juttele nuoren kanssa**

- Mitä nuori tekee mieluiten netissä tai puhelimellaan?
- Millaisia pelejä hän pelaa?
- Mitkä sovellukset, pelit, viestintä- ja sosiaalisen median palvelut ovat nuorelle tärkeitä?
- Mitä miisiä tehdään ja kenen kanssa?
- Millä lailla viestitään ja mihin tarkoituksiin hän käyttää mediaa mieluiten?
- Millaisista lähteistä nuori saa ja etsii tietoa?
- Keitä nuori seuraa netissä? Keiden tekemistä hän on kiinnostunut?
- Missä asioissa vanhempi voisi tukea nuoren mediakäyttöä?

1 Tutustu nuorelle sopivasti käyttämään mediaa

4 Nuori ja media - 7 vinkkiä digiajan kasvattajalle

### 2 Tutustu nuorelle sopivasti käyttämään mediaa

Media liittyy monin tavoin nuoren elämään. Netti, sosiaalinen media, pelit, televisio ja muut median välineet ja alustat ovat osa nuoren kasvuympäristöä. Vanhempia ja kasvattajia voi askaruttaa, millä keinoin on mahdollista tukea ja kehittää nuoren tasapainoista ja vastuullista mediakäyttöä ja mediataitoja. Aikuisen ei tarvitse tietää kaikkea netistä, peleistä tai uusimmista sovelluksista. Myönteistä uteliaisuutta ja halua ymmärtää nuoren mediakäyttöä kuitenkin tarvitaan.

Tässä lehdessä käsitellään erityisesti väkivallan riskien nuoren mediakäytössä ja sosiaalisen median alustoilla, usein yksityyppisissä ryhmäissä, joissa viestintä voi olla nopeaa ja spontaanista.

Ota nuorelle sopivasti netissä, peleissä ja muussa mediakäytössä osaksi arkista jutusteluun ja kuulumisten vaihtoa. Kysy ja kuuntele avoimin mielin, mikä asia hänelle ovat tärkeät, mikä netissä kiinnostaa tai miten hänen kaveripiirissään mediaa käytetään. Aikuisen suhtautumisella on väliä, miten nuori omista kokemuksistaan kertoo. Kun nettikokemuksista voi jutella arkisesti, nuoren on usein helpompi käännyttää aikuisen puoleen myös mahdollisissa ikävissä kokemuksissa.

Avoin ja myönteinen keskustelu-yhteys tukevat nuoren kasvua ja mediataitoja. Nuorelle kannattaa osoittaa, että arvostat hänen osaamistaan ja taitojaan. Voit kysyä apua omaan mediakäyttöön ja antaa nuoren opettaa. Nuoren on tärkeää saada myönteistä palautusta, ja positiivista kannustusta voi antaa mediakäytöstä.

**Juttele nuoren kanssa**

- Mitä nuori tekee mieluiten netissä tai puhelimellaan?
- Millaisia pelejä hän pelaa?
- Mitkä sovellukset, pelit, viestintä- ja sosiaalisen median palvelut ovat nuorelle tärkeitä?
- Mitä miisiä tehdään ja kenen kanssa?
- Millä lailla viestitään ja mihin tarkoituksiin hän käyttää mediaa mieluiten?
- Millaisista lähteistä nuori saa ja etsii tietoa?
- Keitä nuori seuraa netissä? Keiden tekemistä hän on kiinnostunut?
- Missä asioissa vanhempi voisi tukea nuoren mediakäyttöä?

2 Nuori ja media - 7 vinkkiä digiajan kasvattajalle

## Taittopohjan muokkaaminen

Pohjaa muokattaessa esitteen tai oppaan yleisilmettä ei muuteta. Tarvittaessa kannessa voi olla alaotsikko. Jos esitteen tai oppaan sisältö on tehty yhteistyössä muun tahon kanssa, yhteistyötahon tunnus lisätään takakanteen.

### 2 Tue nuoren mediataitoja

Mediataidot kehittyvät vuorovaikutuksessa kavereiden, perheen ja muiden mediakäyttäjien kanssa. Mitä paremmin olet perillä nuorensi käyttämistä medioista ja netinkäytön tavoista, sitä paremmin osaat olla hänen tukensa niin aikamutkaisissa asioissa kuin tasapainoissa arjessa.

Esimerkiksi elokuvat, tv-sarjat, pelit ja videot tarjoavat nuorelle aineksia oman itsen, identiteetin ja maailman pohdintaan ja vertailemukseen jakamiseen. Pelien tai sosiaalisen median avulla voidaan kokeilla erilaisia rooleja tai kehittyä ryhmäyhteyksiä ja yhteistoimintaa.

Digitaalisessa ajassa erilaisia tiedonlähteitä on tarjolla entistä enemmän. Siksi kyky tunnistaa ja tulkita erilaisia sisältöjä ja niiden vaikutuskeinoja ja tavoitteita korostuu. Nuoren kanssa kannattaa keskustella, millaista kriittisyyttä median parissa tarvitaan. Varmista, että nuoren saatavilla on luotettavaa ja monipuolista tietoa häntä kiinnostavista aiheista ja myönteistä vertaistukea. Nuorella on oikeus osallistua ja saada tietoa median kautta.

Media voi olla nuorelle harrastus. Se voi olla esimerkiksi pelaamista, valokuvaamista, videoiden tekemistä, ohjelmoimista tai muuta digitaalista tekemistä tai ilmaisua. Mediataidoista on usein hyötyä opinnoissa. Osalle nuoria mediataidoista voi kehittyä myös tulevaisuuden ammatissa vaadittavaa tärkeää osaamista.

**Mediakasvatus on osa arkista kasvattajasta**

Kodissa voidaan tukea monin tavoin nuoren mediataitoja, joita opitaan yhdessä tekemällä, pohtimalla ja kokeilemalla. Mediassa toimimista tarvitaan monesti samoja taitoja, joita tarvitaan muutenkin elämässä. Näitä taitoja nuori ei opi yksin. Siksi tarvitaan vanhemman tukea. Millaiset taidot ovat teidän mielestänne tärkeimpiä?

**Digiajassa tarvitaan erilaisia mediataitoja**

- Oman mediakäytön hallintaa
- Mielen ja kehon hyvinvoinnista huolehtimista
- Kriittistä mediakäyttöä
- Mediallainsuun taitoja
- Turvataitoja
- Tunne- ja vuorovaikutustaitoja
- Reiluja kaveritaitoja
- Tieto- ja viestintätaitojen osaamista
- Tiedonhau taitoja
- Tekstien, kuvien ja verkkoympäristöjen ymmärtämistä

**Juttele nuoren kanssa**

- Mistä nuoren mediataidosta olet tyytyväinen?
- Millaisissa media- ja tietotekniikan alueissa nuori itsee kokee olevansa vahvoilla?
- Millaisissa asioissa nuori kaipaa tukea?
- Mitä vanhemman olisi nuoren mielestä hyvä tietää mediakäytöstä, pelaamisesta tai netistä?
- Mitä voisit oppia nuorelta?
- Mitä voisit opettaa hänelle?

2 Nuori ja media - 7 vinkkiä digiajan kasvattajalle

### 3 Jutelkaa tasapainosta digiarjessa

Media ja digitaalinen kulttuuri läpikäyvät nuoren elämän monin tavoin. Mediakäytön hallintaa ja keskeyttämiskykyä tarvitaan virikkeiden tulvassa. Monet pelit ja sosiaalisen median sovellukset on suunniteltu siten, että ihmiset viettävät niiden parissa mahdollisimman paljon aikaa.

Kehittyvä ja kasvava nuori tarvitsee aikuisen tukea omasta hyvinvoinnista huolehtimiseen.

Hyvinvointia tukevat esimerkiksi riittävä lepo ja laadukas uni, säännöllinen liikunta ja ruokailu, mielekkäät harrastukset ja kasvokkaiset kohtaamiset.

Hyvinvoinnin kannalta oleellista on myös se, miten mediaa käytetään ja millaisia asioita sen parissa tehdään. Jutelkaa yhdessä, millainen tekeminen on mielestäne passivista, aktiivista tai myönteistä.

Oman ajan ja mediakäytön hallinta ei ole nuorelle aina yksiselitteistä tai helppoa, kuten ei aikuisillekaan. Ennakointi eli käytön hallinta tukevat tavat ja taidot ovat keskeisiä. Nuoren kanssa on hyvä puhua siitä, miten älylaitteet voivat vaikuttaa esimerkiksi ajankäyttöön, nukkumiseen, opintoihin ja harrastuksiin, liikkumiseen tai kaveri- ja perhe-suhteisiin.

**Mediakäytön motiiveja ja ajankäyttöä**

Rohkaise nuorta tarkastelemaan, miten mediakäyttö vaikuttaa hänen itseen ja läheisiinsä. Millainen olo siitä tulee? Mihin tarpeisiin nuori käyttää mediaa, pelaa tai katselle sarjoja tai elokuvia? Onko kysy viihtymisestä, harrastamisesta, oppimisesta, kavereiden kanssa olosta, rentoutumisesta? Entä liittyykö omaan mediakäyttöön nuoren mielestä "tyhjiäkäyttöä" tai esimerkiksi kurjen asioiden, yksinäisyyden tai työstymisen välytystä?

Jos miettii, kuluuko median parissa liika aika, ota asia sopivalla heikkälä rauhallisesti puheeksi. Juttele nuoren kanssa siitä, mikä mediassa kiehtoo ja miten arjessa voisi pyrkiä tasapainoon ja monipuoliseen tekemiseen. Auta nuorta harjoittelemaan taitoja hallita mediakäyttöä ja keskeyttämisen siihen mihin kulloinkin tarvitaan.

Nuoret ovat erilaisia ja kaipaavat omalaistaan tukea. Ota nuorensi kaveriksi keskustelua, ota toiminta, tekiä tai aikuisen vankeempaa läsnäoloa arjen hallinnassa. Jos esimerkiksi pelaamista tai älylaitteen käyttöä on sopimuksesta tai kehoituksesta huolimatta vaikea lopettaa, voi tulkia nuorta muuhun tekemiseen kannustaa esimerkiksi nuoren viereen istahtamalla ja löytämällä yhdessä sopiva kohta kehoittaa. Kiinnitä nuoresta ja kannusta myös nuorta itseään havainnoimaan, miten mediakäyttö vaikuttaa omaan hyvinvointiin, mielialoihin ja läheisiin ihmisiin.

**Huolehdiätkä ainakin näistä:**

- perheen yhteiset sopimukset älylaitteiden käytölle
- taukojen pitämisen ruudulta
- ergonomia, kuten hyvät työtillat ja vaihtelevat asennot
- kämmykkäparkki yöksi
- ulkoilu ja liikkuminen
- kasvokkaiset kohtaamiset

**Juttele nuoren kanssa**

- Mitä nuori ajattelee omasta mediakäytöstään?
- Miten se nuoren mielestä vaikuttaa hänen elämäänsä, kaveri- ja perhe-suhteisiinsa tai leikkimielisyyteen?
- Mikä on nuoren mielestä mielekkästä tekemistä?
- Miten paljon nuoren mielestä on sopivaa viettää päivässä aikaa median parissa tai pelien?
- Entä vanhemmasta?
- Mitkä asiat mediakäytössä ovat nuoren mielestä hyödyksi tai iloksi, mikä haitaksi?

3 Nuori ja media - 7 vinkkiä digiajan kasvattajalle

### Mediakasvatus on osa arkista kasvattajasta. Kotona voidaan tukea monin tavoin nuoren mediataitoja ja digihyvinvointia. Median, pelien tai netin parissa kalvataan monesti samoja taitoja, joita tarvitaan muutenkin elämässä. Esitteissä kerrotaan nuorten mediakulttuurista ja vanhemman mahdollisuuksista opastaa nuorta turvalliseen ja vastuulliseen mediakäyttöön.

www.mll.fi/lapsetjameda

MLL MÄNNERHEIMIN LASTENSUOJELULIITTO

# Julkaisujen sarjallisuus

Monet MLL:n esitteet ja oppaat kuuluvat johonkin temaattiseen sarjaan (perhetoiminta, mediakasvatus, tukioppilastoiminta, mentalisaatio). Jos julkaisu ei kuulu mihinkään näistä, se on ns. yleissarjassa.

Jotta eri julkaisut erottuvat toisistaan, käytetään sarjojen erottamiseen värikoodausta sekä graafisia muotoja.

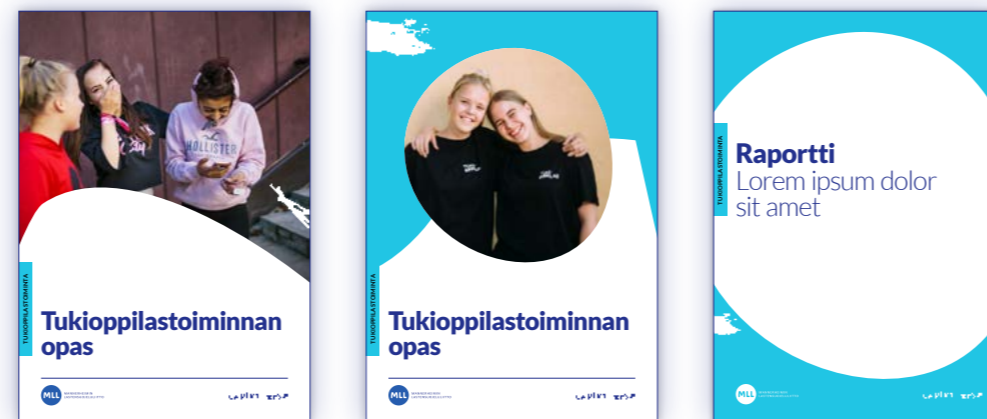
Kannessa voidaan käyttää joko teeman mukaista väritaustaa tai hillitympää värikoodausta palkin muodossa (ks. oikealla).



Perhetoiminnan kansimalleja



Mediakasvatuksen kansimalleja



Tukioppilastoiminnan kansimalleja



Mentalisaation kansimalleja



Yleisen sarjan kansimalleja

Yllä ja vieressä esimerkinomaisia kansia. Mitä tahansa sommittelua voi käyttää missä tahansa sarjassa.

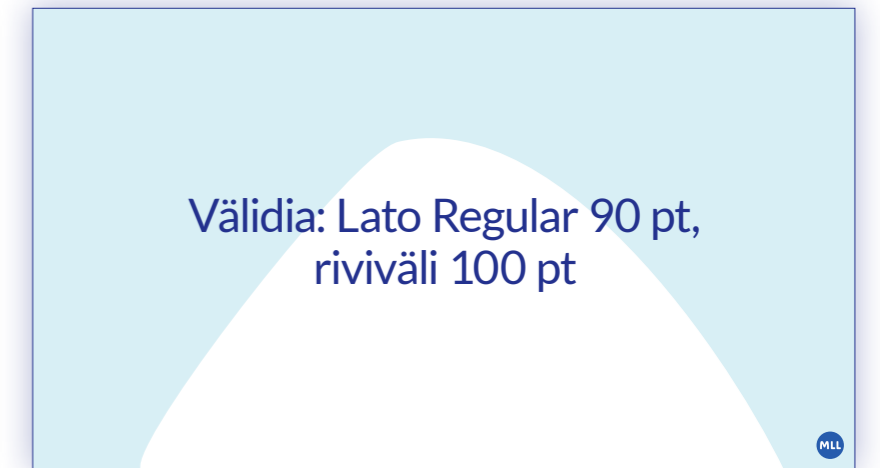
# Videot

Videoiden yhteydessä noudatetaan MLL:n värimaailmaa, muotokieltä sekä typografiaa.

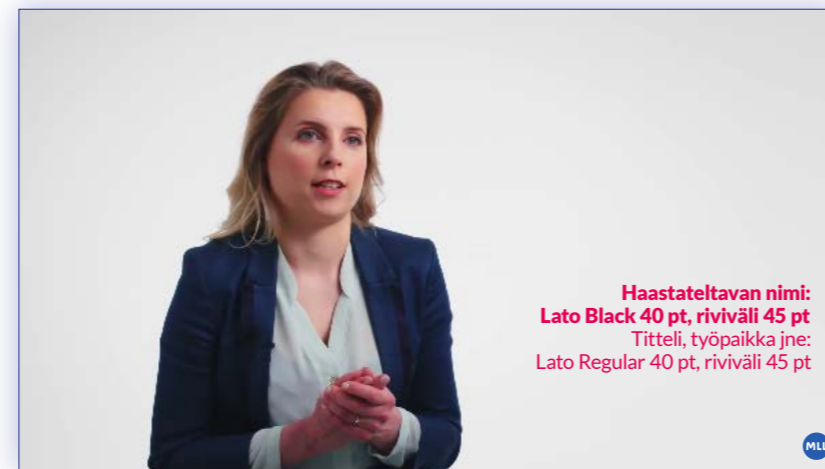
Aloitusplanssia ei käytetä ellei sellaiselle ole selkeää tarvetta. Voi mennä suoraan asiaan. Sen sijaan lopetusplanssi olisi hyvä olla ”allekirjoituksena”. Siihen voi myös lisätä kehotuksen esimerkiksi liittyä jäseneksi tai osallistua tiettyyn kampanjaan.



Esimerkkejä aloitusplanssista



Esimerkki väliotsikkopianssista



Esimerkki haastateltavan nimen esittämisestä



Esimerkki lopetusplanssista

## Yleistä

Videoiden yhteydessä käytetään MLL:n fonttia Latoa. Sen voi ladata maksutta osoitteessa [fonts.google.com/specimen/Lato](https://fonts.google.com/specimen/Lato).

Leikkausten välillä ei lähtökohtaisesti käytetä häivytyksiä tai siirtymiä.

Huomaathan, että mikäli video ladataan MLL:n YouTube-kanavalle, tulee kanavatunnus automaattisesti videon päälle oikeaan alanurkkaan. Tämä kannattaa ottaa huomioon videon suunnittelussa.

Piirit ja yhdistykset käyttävät videoissaan omia tunnuksiaan yhdistystason tunnuksen sijasta.

## Väreistä ja muodoista

Videoiden väriskaala on hallittu, ks. yllä.

– Tekstit: tumma sininen, #23318E (35 R, 49 G, 142 B)

– Paitsi haastateltavan nimi: se valitaan taustan värin mukaan. Joko

- punainen: #E50053 (229 R, 0 G, 83 B) tai
- tumma sininen #23318E (35 R, 49 G, 142 B)

– Taustamuotojen väri joko

- valkoinen tausta ja turkoosi muoto: #21C5E4(33 R, 197 G, 228 B) tai
- sininen tausta #255CAE (37 R, 92 G, 174 B) ja valkoinen muoto.

– Muodot voivat olla eri kulmissa ja hieman eri kokoisina, vaikutelman tulisi kuitenkin olla kuten esimerkeissä yllä. Lisäksi täytyy pitää huolta siitä että MLL:n tunnus ja Lapset ensin -slogan erottuvat.

# Yhdistysten juhlavuositunnukset



## Juhlavuositunnuksen käyttö yhdistyksen perustunnuksen kanssa samassa näkymässä

Juhlavuositunnus ei korvaa yhdistyksen perustunnusta, vaan sitä käytetään kuvitusmaisena elementtinä yhdessä perustunnuksen kanssa. Samassa näkymässä käytettynä juhlavuositunnus on isommassa koossa ja perustunnus pienenä allekirjoituksena.



## Juhlavuositunnuksen käyttö yhdistyksen perustunnuksen kanssa eri näkymässä

Jos kysymyksessä on sovellus, jossa on useampia näkymiä, kuten esite, voi juhlavuositunnus olla yksinään kannessa ja yhdistyksen perustunnus takakannessa. Somessa riittää että perusmuotoinen tunnus on kanavan nimenä/profilikuvana, ja postauksien kuvissa voi olla pelkkä juhlavuositunnus.

Paikallisyhdistysten täyttäessä pyöreitä käytetään oheisen mallista juhlavuositunnusta.



## **Mannerheimin Lastensuojeluliitto**

Mannerheimin Lastensuojeluliitto  
Toinen linja 17, Helsinki  
PL 141, 00531 Helsinki

p. 075 32 451  
mll@mll.fi