



Metsänomistajat



metsänhoitoyhdistys

Metsätalous ja Puumarkkinat

**Jyväskylän Seniorit
Sepänkeskus 25.02.2021**

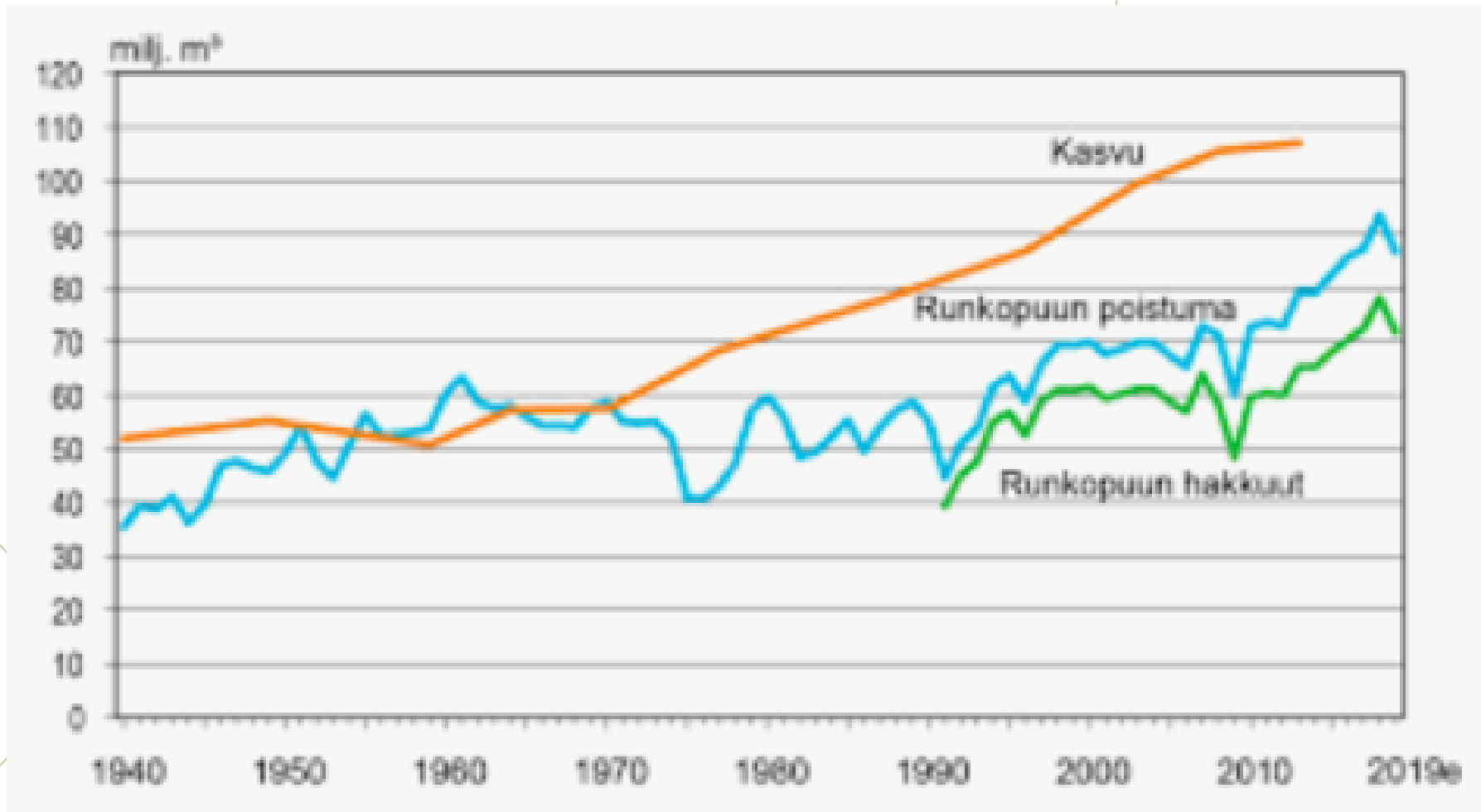
Kenttäpäällikkö Pauli Rintala

MTK Metsälinja



MTK

Metsävarojen kehitys Suomessa (Luke/VMI-tiedot)





Metsävarat 2020 (milj.m³)

	<u>Suomi</u>	<u>Keski-Suomi</u>
• Puuston tilavuus (tot, runkopuu)	2482	196
• Puuston kasvu (tot, runkopuu)	109	9,7
• Puuston poistuma	80	8,1
- Ainespuun hakkuut 56		
- Energiarunkopuun hakkuut 8		
- Luonnonpoistuma 16		
• Puuston poistuma / Kasvu	73%	83%
• Hiilivaraston kasvu	+29	+1,6





Metsävarat 2020 (milj.m³)

	<u>Keski-Suomi</u>
• Puuston kasvu (tot, runkopuu)	9,7
• Suurin hakkuumahdollisuus (runkopuu)	7,2
• Ainespuun hakkuut (tot, runkopuu)	6,0
• Energiapuun hakkuumahdollisuus (kaikki ep)	1,7
• Energiapuun hakkuut (tot)	0,7



Metsätalouden liikevaihto Keski-Suomessa 2020



• Yksityismetsien myyntitulot	140
• Valtio, yhtiöt, kunnat, srk..	70
• Hakkuu- ja korjuu	65
• Kaukokuljetus	51
• Kamera-tuet	4
• METSO, Helmi ja muu luonnonhoito	4
• Metsätalouden rahavirta yhteensä	335 m€



Tasaikäinen vai Eri-ikäinen metsänkasvatus



Puuntuotanto ja kannattavuus



Tutkimus

Jatkuvasta kasvatuksesta vähemmän ja lähinnä kuusesta.



Taimettuminen

Karut kangasmaat ja suot pääosin hyvin



Puuntuotos

Jatkuvassa kasvatuksessa 15-25 % pienempää

Puusto harvaa

Taimien hidas alkukehitys

Jalostettujen taimien hyödyt menetetään



Paras taloustulos kuusen JK:ssa (Juutinen ym. 2020, 2021):

15 vuoden hakkuukierto, puuston pohjapinta-ala hakkuun jälkeen 10 m²ha (90–100 m³ha)



Mitä rehevämpi kohde, sitä heikommin JK kannattaa jaksolliseen kasvatukseen verrattuna.



Muutos tasaikäisestä metsästä eri-ikäiseen kestää vuosikymmeniä

Ei metsänhoitokustannuksia - periaatteessa

Puusta aina harvennushinta...

Luonnonsuojelua (~~vai Pakkosuojelua~~)



- METSO (ELY-keskukset)
 - Myynti valtiolle
 - Yksityinen suojelualue
 - 20v määräaikainen suojelu
- Helmi-ohjelma (ELY-keskukset)
 - Suot, ennallistaminen yms.
- Kemeran Ympäristötuki (Metsäkeskus)
 - 10v määräaikainen sopimus
- Luonnonhoito hankkeet (Metsäkeskus)



Isoja ajankohtaisia asioita



- EU/Bryssel
 - Metsästrategia
 - Lulucf, RED II
 - Kestävä rahoitus

Suomi

- Luonnonsuojelulain, Lunastuslain sekä Maankäyttö- ja rakennuslain uudistus
- Ilmastolaki, Hiilimarkkinat, Hakkuut/Puunkäyttö



Tuotemarkkinat



Lähiajan näkymät tiivistetysti

Paperi	--
Kartonki	+
Sellu	++
Vaneri	+
Sahatavara	++



Puumarkkinat



- (Poikkeuksellisen) Hyvä talvi korjata puuta
- Hakkuumäärät tulevat olemaan isot alkuvuonna/talvella
- Korjataan paljon vanhoja eli edellisinä talvina korjaamatta jääneitä harvennushakkuita, joista tulee paljon kuitupuuta
- Tukin osuus hakkuissa alhaisempi

- Viime syksynä jouduttiin korjaamaan märkyiden vuoksi tukkivaltaisia kantavien maiden uudistushakkuita, joten niiden varannot ovat pienet
- **Ostajien mielenkiinto tulee kohdistumaan kevään ja kesän aikana erityisesti mänty- ja kuusitukkivaltaisiin kohteisiin**

10





Metsänomistajat



metsänhoitoyhdistys

Onnistunut puukauppa



Kenttäpäällikkö Pauli Rintala

MTK Metsänomistajat



Puukaupan vaiheet



1. Puunmyynnin suunnittelu
2. Tarjouspyynnöt ostajille
3. Tarjousten käsittely ja vertailu
4. Päätös ostajasta
5. Puukauppasopimuksen tekeminen
6. Ennakkomaksu
7. Korjuun, katkonnin ja mittauksen valvonta
8. Mittauksen hyväksyminen
9. Puukaupan loppumaksu
10. Puukaupan päättäminen



3. Tarjousten käsittely ja vertailu

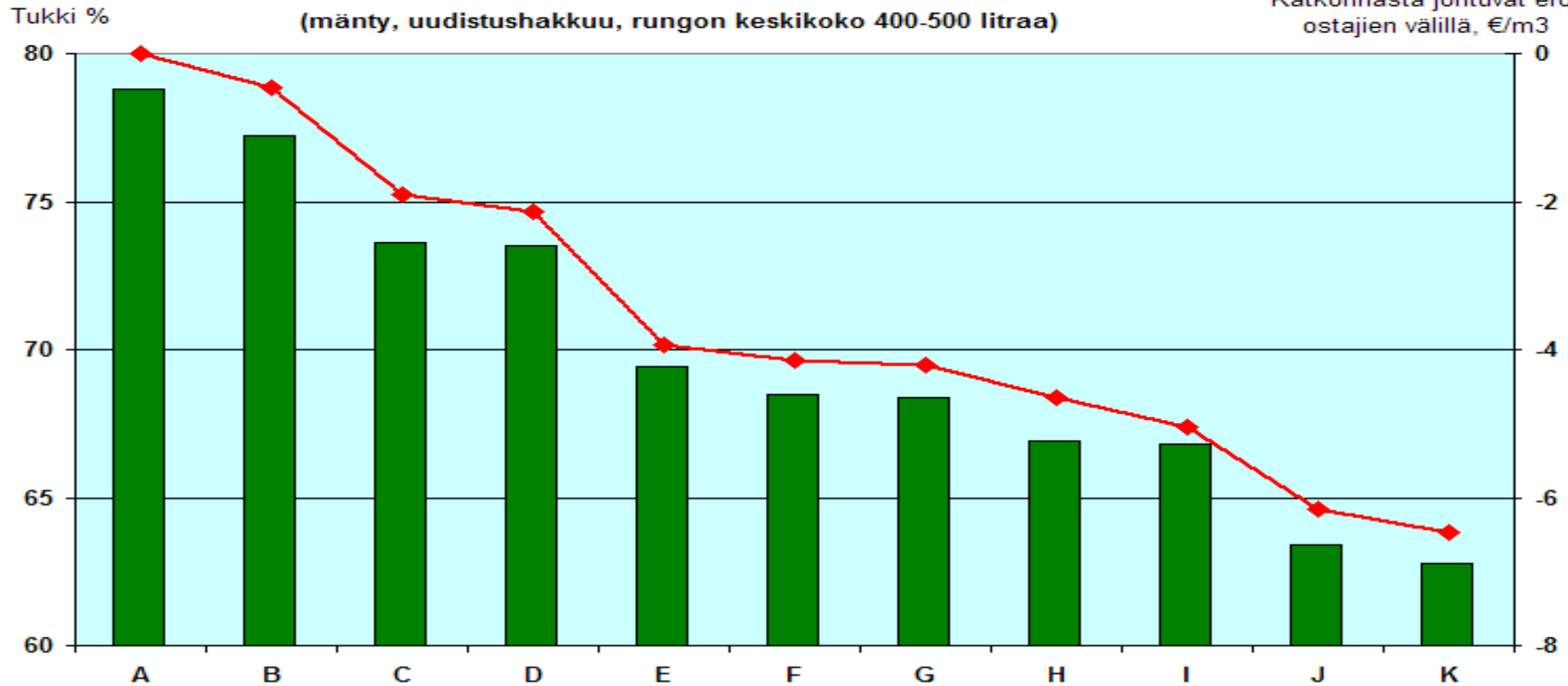
Tarjousten vertailussa otetaan huomioon mm:

- Yksikköhinnat (ostajan tarjouksesta)
- Mitta- ja laatuvaatimukset (myyjän huomioitava)
- **Runkojen katkenta (myyjän tärkein huomioitava asia)**
 - Puukaupan ehkä jopa tärkein elementti!
 - Vaikeaa tavalliselle metsänomistajalle
 - Vaihtelee paljon ostajittain, puulajeittain, leimikkotyypeittäin ja kokoluokittain
 - Toteutunutta tietoa on vain metsänhoitoyhdistyksellä
- Puukaupan sopimusehdot (tärkeää "pikkupräänttiä")

3. Tarjousten vertailussa huomioitava

OSTAJIEN KATKONNASSA VALTAVIA EROJA (mänty, uudistushakkuu, rungon keskipöytä 400-500 litraa)

Katkonnasta johtuvat erot
ostajien välillä, €/m³



6. Ennakkomaksu

- Puukaupassa kaikista maksusuorituksista pitää erikseen sopia
- Ennakkomaksua maksetaan vain, jos siitä on sovittu
- Ennakkomaksun määrä vaihtelee
- Huomaa: Tarjoaako ostaja ennakkomaksua vai pankkilainaa !



7. Korjuun, katkonnan ja mittauksen valvonta

- **Puukauppaan kuuluu oleellisena osana valvonta**
- Puukaupassa asiat ovat harvoin mustavalkoisia
- Hakkuuta ja korjuuta peilataan ainoastaan tehtyyn sopimukseen
- Harvoin sopimusrikkomukset ovat tietoisia tai totaalisia
- Selkeät virheet ovat helpoimpia sovittavia asioita jälkikäteen
- Ongelmana yleensä vain osittain toteutuneet sopimusasiat
- Jotkut ostajat eivät luovuta sellaisia tietoja, joista sopimuksen voisi todeta toteutuneen (mittaus- ja katkontatiedot)
- Milloin voit / pystyt / uskallat puuttua virheisiin tai puutteisiin?

Puukauppaa yhdessä mhy:n kanssa, suoraan itse myyden vai ostajan sopimusasiakkaana?

Voit antaa puukaupan toimeksiannon omalle metsänhoitoyhdistyksellesi, joka hoitaa puukaupan valtakirjalla myyjän puolesta/myyjän kanssa

Puukaupan toimeksiantoon kuuluu/voi kuulua mm:

- Puunmyyntisuunnitelman laatiminen
- Tarjouspyynnöt
- Tarjousten vertailu
- Mitta- ja laatuvaatimusten huomiointi
- Ostajien erilaisen katkonnan huomiointi
- Neuvottelut kauppaehdoista
- Puukauppasopimuksen tekeminen
- Korjuun valvonta
- Mittauksen valvonta ja hyväksyminen



**Suosittelen,
keskimäärin
kustannus-
hyötysuhde
on 1:4**

Mistä saa apua puukauppaan?

- **Metsänhoitoyhdistys (mhy) on puukaupassa metsänomistajan asialla ja pitää reilusti sinun puolta. Metsänhoitoyhdistys veloittaa toki omat kulut, mutta silti sinullekin jää enemmän.**
- **Metsänhoitoyhdistys toimii koko maassa**
- Katso www.mhy.fi tai www.mtk.fi

