



Päivän retki:
Ponsse Oyj / Vieremä ja
Taidemuseo Emil / Lapinlahti

22.11.2024

Kuopion seudun seniorit ry

Ponsse Oyj:n perustamisesta...

Einari Vidgren perusti yhtiön Ponsse Oyj vuonna 1970. Tarkoituksena hänellä oli valmistaa matsätraktoreita. Sitä varten hän oli jo rakentanut protokoneen Dino. Vieremän kunta rakensi teollisuushallin ja vuokrasi sen uudelle yritykselle.

Einari oli pienviljelijän poika Vieremältä. Alla vasemmalla hänen isänsä vuonna 1942 välirauhan aikaan. Einari ei ollut vielä syntynyt, mutta hyvällä alulla jo.

Alla keskellä Einari kotipihallaan yrityksen perustamisen aikoina. Yhtiö oli välissä osa SKOP-konsernin Interpolator Oy:ä.

Pojat ovat jatkaneet Ponsse Oyj:n toimintaa. Yhtiön osake-omistus on Vidgrenin suvulla. Alla oikealla Einari poikiensa keskellä toinen oikealta.



Ponsse Oyj:n tuotteista...



Yllä vasemmalla ensimmäinen kuormatraktori. Kylän väen mielestä se näytti naapurin Ponsse -koiralta, ja sanoi sitä Ponsseksi. Einari teki siitä tuotenimen Ponsse PAZ (Perkins -moottori, Allison -vaihteisto ja ZF-akseli). Päätuote on nykyään harvesteri. Keskellä on Ponsse Scorpion King, yksi kuudesta harvesteri -mallista.

Yllä oikealla kuormatraktori Ponsse, toinen päätuote. Siitäkin on 10 mallia.

Ponsse valmistaa vain tilauksesta. Oikealla se luovuttaa 14.000:n Vieremällä valmistetun metsäkoneen Uruguayhin. Edessä Ponssen johto, sen takana toisena rivinä Ponssen eläkeläiset ja takana työväki.



Ponsse Oyj:n museo ja myymälä...

Tutustuimme Ponssen tuotantotiloihin, mutta sieltä ei ole kuvia.

Oikealla on eteisaulaan sijoitettu harvesteri.

Tuotantotilojen lähellä Ponssen museossa on Ponsse PAZ – se ensimmäinen tuote.

Lopuksi tutustuimme Ponssen ruokalaan. Lounas oli maistuva, ja työntekijöille varmaankin työpäivän kohokohta

Lopuksi tutustuimme vielä Ponssen tehdasmyymälään. Siellä oli etenkin metsäkoneiden kuljettajille tarpeellisia talviasusteita.



Taidemuseo Eemil, Lapinlahti

Seuraavaksi tutustuimme iltapäivällä Lapinlahdella Taidemuseo Eemilissä Halosen taiteilijasuvun perintöön. Halosen talonpoikaissuku asui Linnansalmen tilalla Lapinlahdella Pohjois-Savossa vuosisatojen ajan. Kymmenen heistä tuli 1860–1890-luvuilla tunnetuiksi maalaustaiteen, kuvanveiston, taidevalannan, käsityön, musiikin ja teatterin alueilla.

Taidemuseo Eemil on nimetty kuvanveistäjä Eemil Halosen (1875-1950) mukaan. Hän teki Minna Canthin patsaan ja Huivipäisen Tytön (Haapatyttö). Se hävisi Kuopion ison hautausmaan pääportilta 2024. Onneksi alkuperäiset kipsipatsaat tuotiin aikoinaan navetan vintiltä taidemuseoon. Haapatytöstä tehdään vielä joskus uusi valos.



Taidemuseo Eemil, Lapinlahti

Seuraavaksi tutustuimme iltapäivällä Lapinlahdella Taidemuseo Eemilissä Halosen taiteilijasuvun perintöön. Halosen talonpoikaissuku asui Linnansalmen tilalla Lapinlahdella Pohjois-Savossa vuosisatojen ajan. Kymmenen heistä tuli 1860–1890-luvuilla tunnetuiksi maalaustaiteen, kuvanveiston, taidevalannan, käsityön, musiikin ja teatterin alueilla.

Taidemuseo Eemil on nimetty kuvanveistäjä Eemil Halosen (1875-1950) mukaan. Hän teki Minna Canthin patsaan ja Huivipäisen Tytön (Haapatyttö). Se hävisi Kuopion ison hautausmaan pääportilta 2024. Onneksi alkuperäiset kipsipatsaat tuotiin aikoinaan navetan vintiltä taidemuseoon. Haapatytöstä tehdään vielä joskus uusi valos.

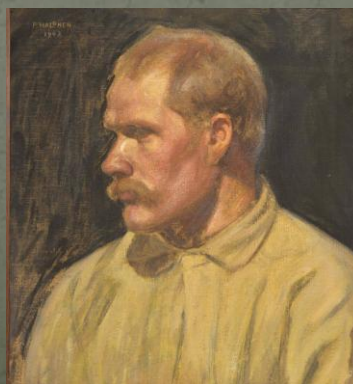


Pekka Halosesta...

Pekka Halonen (1865-1933) reputti kansakoulunopettaja-seminaarin pääsykokeissa, haki piirustuskouluun ja valmistui sieltä erinomaisin arvosanoin. Opiskelun aikana hän elätti itsensä koristemaalarina ja puupiirtäjänä.

Hän teki viisi opintomatkaa Pariisiin ja kaksi Italiaan, sekä vierailuja Pietariin, Wieniin ja Berliiniin.

Pekka Halonen muutti perheineen Tuusulan Halosenniemeen 1900-luvun alussa. Maalausmatkoja hän teki synnyinseutunsa Pohjois-Savon lisäksi Karjalaan, Kainuuseen ja Päijänteen rannoille. Pariisin maailmannäyttelyssä vuonna 1900 hänelle myönnettiin hopeinen mitali.



Heikki Halosesta...

Heikki Halonen (1882-1932) halusi jo nuorena poikasena viulunsoittajaksi. Äiti ei pitänyt 12-vuotiaan pojan pyynnöstä ja sanoi, ”Jos pelimanniksi aiot niin kotiin ei ole tulemista!”. Heikki lähti kuitenkin, ja hänestä tuli laajalti tunnettu viulusti ja soitonopettaja.

Pekka Halonen ikuisti Heikki -veljen tauluun. Kymmenen vuoden kuluttua Heikki käväisi Pekan pyynnöstä kotona.

Pari vuotta ennen äidin kuolemaa Heikki tuli vielä käymään kotona ja soitti äidille viulullaan.

Äiti tunnusti, että hyvin on poika menestynyt pelimannina.



Antti , Arttu ja Kalle Halosesta...

Antti Halonen (1870-1945) oli taidemaalari, sekä veiston- ja rakennusopin opettaja. Hän lähti aluksi puusepän oppiin Eero Mäkisen veistokouluun Sortavalaan. Myöhemmin hän työskenteli Mäkisen urkuharmonitehtaalla ja rakensi kanteleita. Kanteleensoitto ja laulaminen jäivät tärkeäksi osaksi elämää.

Arttu Halonen (1885-1965) kuvanveistäjä ja taidevalaja. Hän opiskeli Berliinissä ja Pariisissa sikäläisissä taidevalimoissa, ja teki opintomatkoja Italiaan, Tukholmaan, Pietariin, Dresdeniin ja Kööpenhaminaan. Helsingin Narikkatorin veistos Kolme Seppää on hänen kuuluisimpia teoksiaan.

Kalle Halonen (1899-1947) näyttelijä ja taidemaalari. Hän aloitti vuonna 1920 Kuopion teatterissa, mutta siirtyi seuraavana vuonna Tampereen Teatteriin.



Mikko Valkonen et al...

Siilinjärvellä syntynyt kuvataiteilija Mikko Valtonen (1968–2019) asui entisellä Pällikkään koululla Lapinlahdella vuodesta 1998 alkaen. Hänet tunnettiin iskevista sarjakuvista ja värikkäistä maalauksistaan. Lapinlahden kunta on hankkinut yli 90 Valtosen maalausta ja veistosta, ja niistä osa oli nyt Taidemuseo Eemilissä katsottavana.

Alla vasemmalla Valtosen maalaus Diagnoosi. Potilas on pöydällä tutkimuksiin valmiina ja takaa lähestyy lääkäri valkoisessa asussa. Keskellä potilas soittaa tuloksista. Oikealla maalaus kuvastaa tunnelmia sen jälkeen.

