

Ikääntyneiden palvelut ja kuntoutus toimialan katsaus

Kansalliset seniorit 13.1.2025



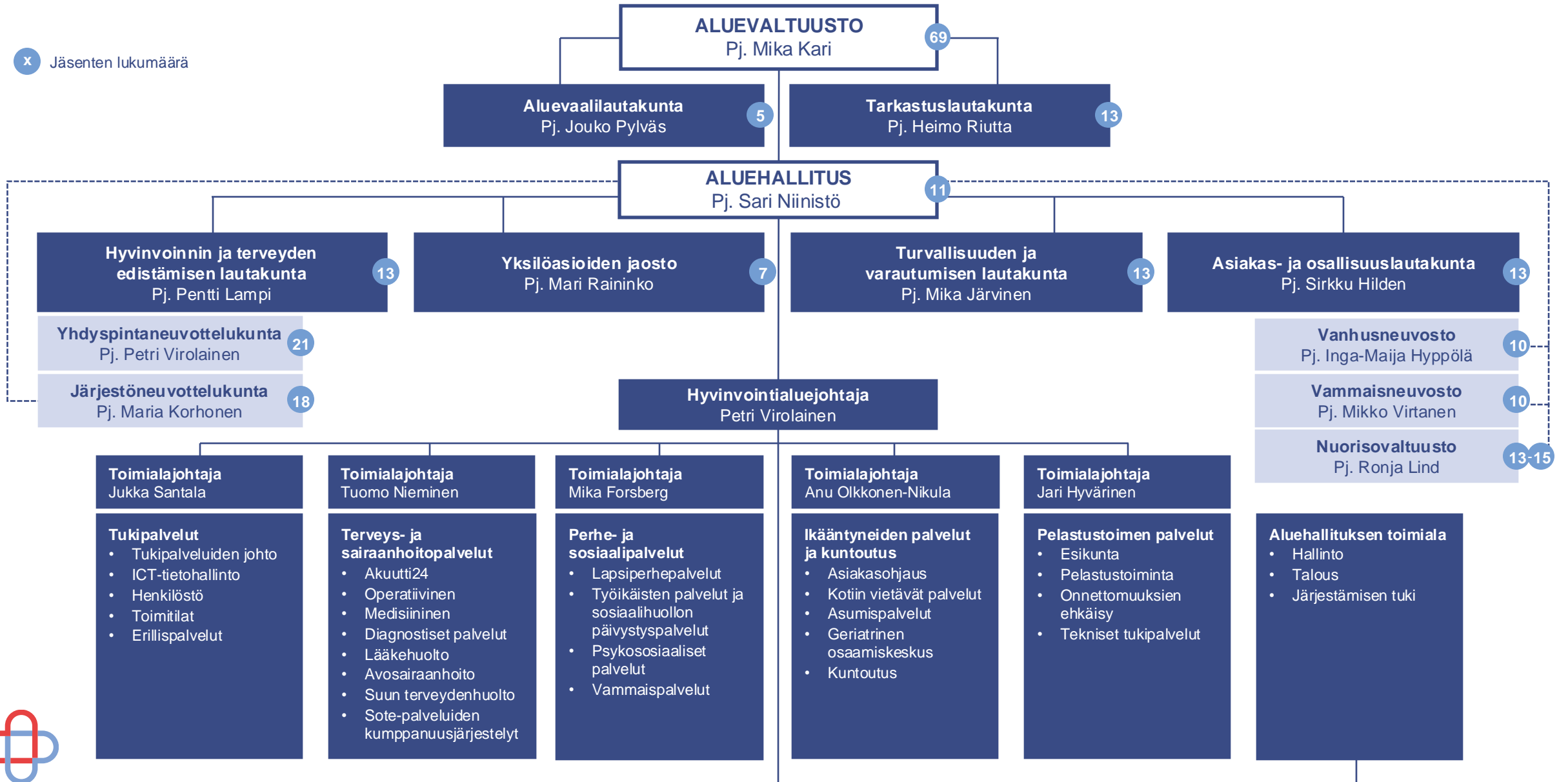
Päijät-Hämeen
hyvinvointialue

Päijät-Hämeen hyvinvointialue
Sari Niinistö, aluehallituksen
puheenjohtaja



Päijät-Hämeen hyvinvointialue

x Jäsenten lukumäärä



Kuka on ikäihminen?

- Yleistä määritelmää sille, milloin vanhuus alkaa, ei ole.
- Tilastollisesti Suomessa ikääntyneiksi luokitellaan 65 vuotta täyttäneet henkilöt. Luokittelu perustuu siihen, että 65 vuotta on yleinen eläkeikä.
- Laki ikääntyneen väestön toimintakyvyn tukemisesta sekä iäkkäiden sosiaali- ja terveyspalveluista määrittelee ikääntyneen seuraavasti:
 - Ikääntyneellä väestöllä tarkoitetaan vanhuuseläkkeeseen oikeuttavassa iässä olevaa väestöä
 - Iäkkäällä henkilöllä henkilöä, jonka fyysinen, kognitiivinen, psyykinen tai sosiaalinen toimintakyky on heikentynyt korkean iän myötä alkaneiden, lisääntyneiden tai pahentuneiden sairauksien tai vammojen vuoksi taikka korkeaan ikään liittyvän rappeutumisen johdosta



Ikääntyneiden palvelut ja kuntoutus toimiala

Anu Olkkonen-Nikula, toimialajohtaja

Katja Raita, asiakasohjauksen tulosaluejohtaja



Ikääntyneiden palvelut ja kuntoutus

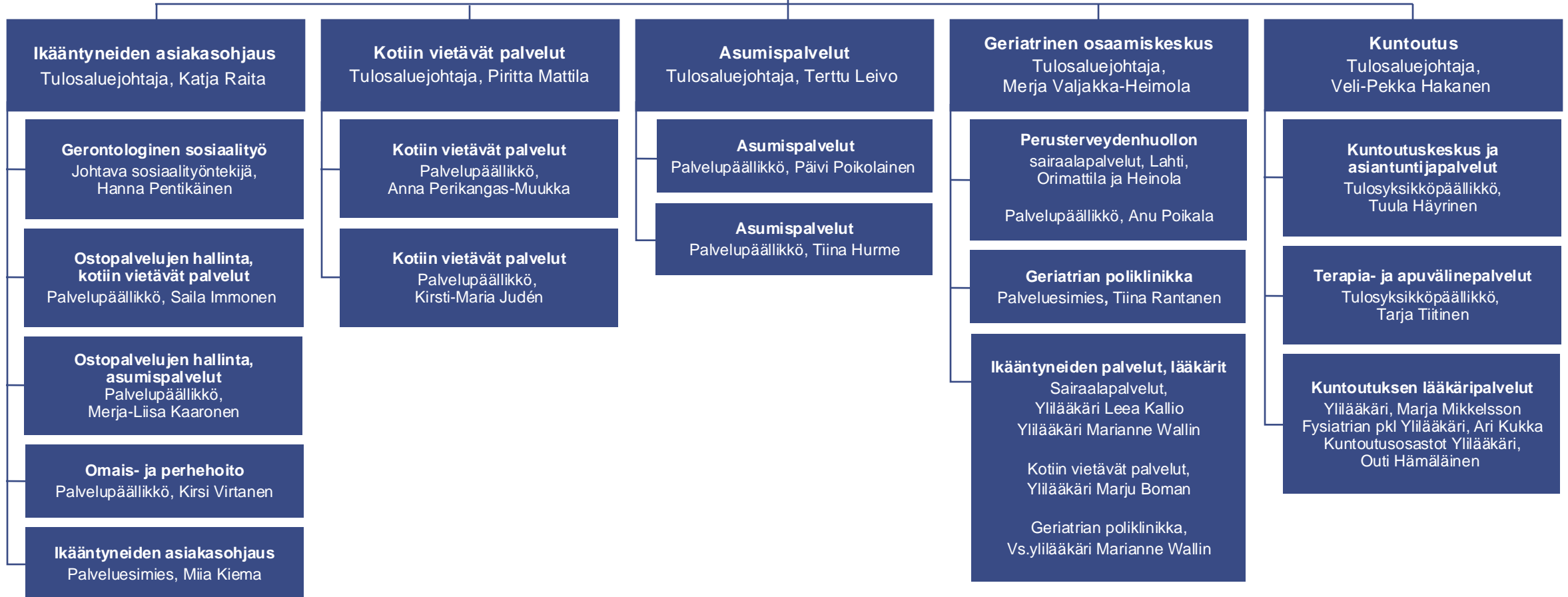
Ikääntyneiden palvelujen ja kuntoutuksen toimiala vastaa ikääntyneiden asiakasohjauksesta, kotiin vietävistä palveluista, asumispalveluista, kuntoutuksen erikoissairaanhoidon ja perustason avo- ja sairaalapalveluista sekä geriatrisen osaamiskeskuksen palveluista, johon kuuluvat perustason sairaalapalvelut, geriatrian palvelut sekä palliatiivinen kotisairaala.



Ikääntyneiden palvelut ja kuntoutus -toimiala

IKÄÄNTYNEIDEN PALVELUT JA KUNTOUTUS

Toimialajohtaja, Anu Olkkonen-Nikula
Johdon assistentti, Tiina-Leena Turkulainen



Henkilöstö toimialalla 8.1.2025

Tulosalue	Vakinaiset	Määräaikaiset	Työllistetyt	Yhteensä
IKU toimialan johto	1			1
Asiakasohjaus	96	4		100
Kotiin vietävät palvelut	761	56		817
Asumispalvelut	783	198	2	983
Geriatrinen osaamiskeskus	305	78		383
Kuntoutus	346	46		392
Yhteensä	2 292	382	2	2 676



Toimialan talousarvio 2025

58 305 M€

Toimintatuotot

-290 425 M€

Toimintakulut

-212 120 M€

Toimintakate



Asiakasohjaus



Ikääntyneiden asiakasohjaus

Ikääntyneiden palveluneuvonta

- Yleistä ikääntymiseen ja hyvinvointiin liittyvää ohjausta ja neuvontaa
- Ajantasaista tietoa ikääntyneen arkea tukevista yksityisistä, kolmannen sektorin ja kunnallisista palveluista sekä sosiaalietuuksista
- Voi asioida myös anonyymisti
- Ei käytössä asiakas- tai potilastietojärjestelmiä
- Sijaitsee Lahden palvelutorilla, kauppakeskus Triossa

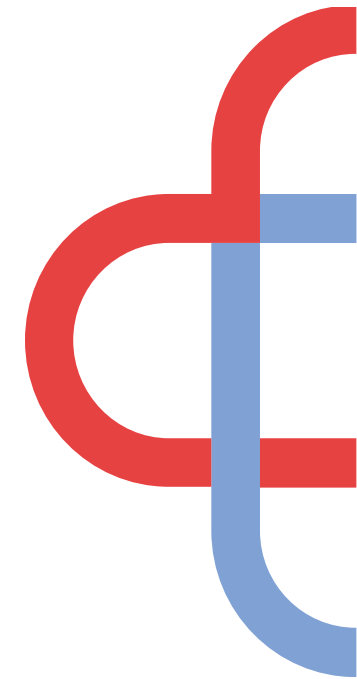
Asiakasohjaajat

- Palvelutarpeen arviointi
- Palvelusuunnitelmien laadinta
- Palveluiden viranhaltijapäätökset
- Tarvittavien palveluiden järjestäminen
- Asiakkaan omatyöntekijänä toimiminen: palveluiden koordinointi ja toteutumisen seuranta

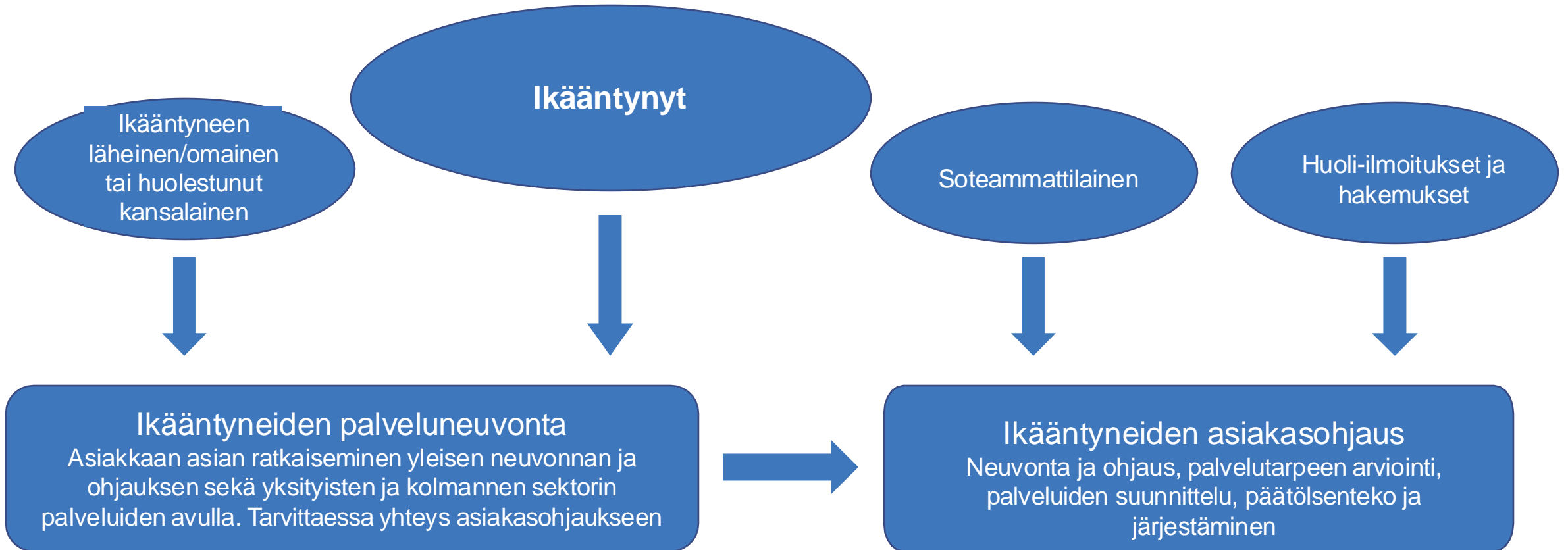
Gerontologinen sosiaalityö

- Sosiaaliohjausta tai sosiaalityötä taloudellisen tilanteen hallitsemiseen, asumisen ongelmien ratkaisemiseen tai päihteiden käytön aiheuttamiin ongelmiin
- Asiakasmaksut maksutiimissä

Ostopalvelujen hallinta



Ikääntyneiden asiakasohjaus



Palvelutarpeen arviointi

(”vanhuspalvelulaki” 980/2012 § 15 ja sosiaalihuoltolaki 1301/2014 § 36-37)



Asiakkaan fyysisen, psyykkisen ja sosiaalisen toimintakyvyn arvioiminen RAI-toimintakykymittaria apuna käyttäen



Asiakkaan sosiaalinen verkosto ja läheisten muodostama tuki



Asiakkaan asuinympäristön ja kodin turvallisuuden arvioiminen



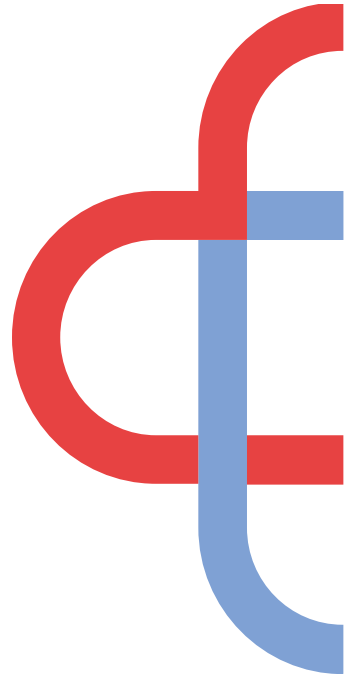
Asiakkaan voimavarat



Sosiaalietuudet



Asiakasohjaaja / sosiaaliohjaaja / sosiaalityöntekijä laatii palvelutarpeen arvioinnin perusteella asiakkaalle asiakassuunnitelman yhteistyössä asiakkaan ja hänen mahdollisen läheisen/omaisen kanssa



Palveluiden myöntäminen ja järjestäminen

Perustuu

- Lakiin ikääntyneen väestön toimintakyvyn tukemisesta sekä iäkkäiden sosiaali- ja terveystalveluista eli vanhuspalvelulakiin
- Sosiaalihuoltolakiin
- Lakiin omaishoidontuesta
- Aluehallituksen vahvistamiin palvelujen myöntämisperusteisiin ja lakien soveltamisohjeisiin
- Asiakkaalle tehtyyn yksilölliseen palvelutarpeen arviointiin
- Asiakkaan palvelutarpeeseen
- Asiakkaan suostumukseen ja itsemääräämisoikeuteen

Palvelut suunnitellaan asiakkaan säännöllisen henkilökohtaisen avuntarpeen mukaan. Palvelut järjestetään aina kevyimmän vaihtoehdon mukaisesti ja huomioidaan kuntoutumisen mahdollisuus.

Kotihoitoa ja asumispalveluita järjestetään hyvinvointiyhtymän omana tuotantona sekä ostopalveluna.

Tukipalveluissa on käytössä palvelusetelit.



Asiakasmaksut

Asiakasmaksut - Päijät-Hämeen hyvinvointialue

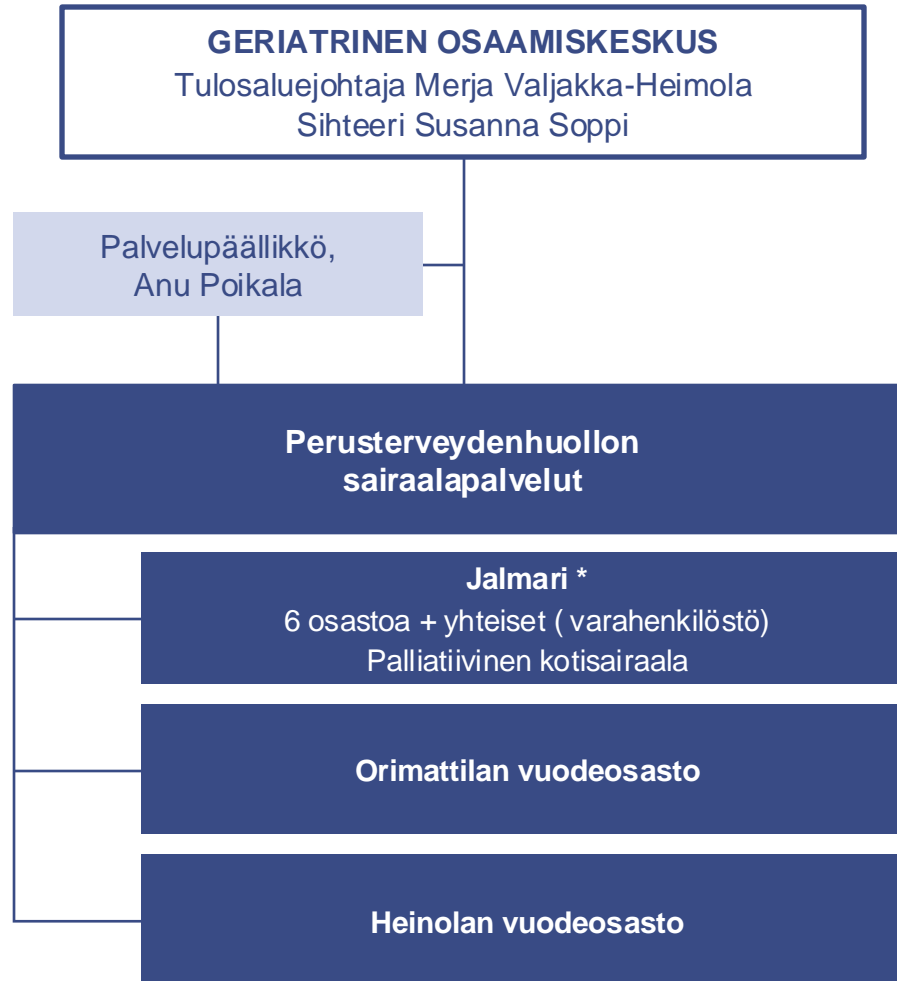
Asiakasmaksut perustuvat sosiaali- ja terveydenhuollon asiakasmaksuista annettuun lakiin (734/92) ja asetukseen (912/92). Osa maksuista on ns tasamaksuja ja osa tulosidonnaisia.

Jos olet tyytymätön Päijät-Hämeen hyvinvointialueen määräämään asiakasmaksuun, voi siihen hakea muutosta tekemällä oikaisuvaatimuksen.



Geriatrinen osaamiskeskus

Perusterveydenhuollon sairaalapalvelut



Geriatrinen osaamiskeskus vastaa perusterveydenhuollon sairaalapalveluista, geriatrian poliklinikasta ja ikääntyneiden lääkäripalveluista perusterveydenhuollonsairaalassa, kotihoidossa sekä asumispalveluissa

*Jalmari

- Palliativinen kotisairaala
- J12 Palliativisen ja saattohoidon osasto
- J20 Muistisairauksien arviointi ja kuntoutus
- J21 Akuutti yleislääketiede ja geriatria, päivystysalueelta siirtyvät
- J22 Akuutti yleislääketiede ja geriatria, erikoissairaanhoidosta jatkohoitoon siirtyvät
- J31 Haava- ja infektio osasto
- J32 Yleislääketiede ja geriatria



Alueella toimii
geriatriinen
osaamiskeskus.
Mitä se tarkoittaa?

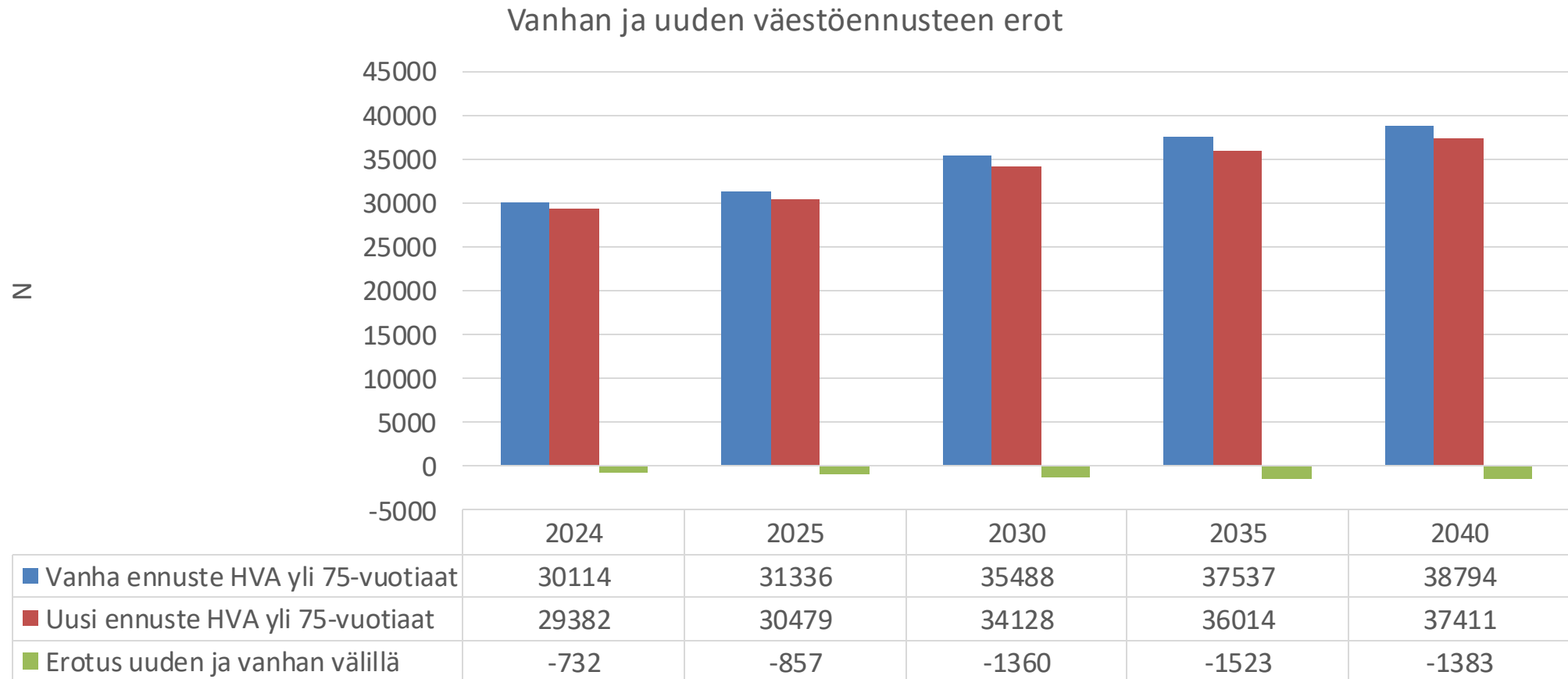


Väestöennuste ja sen muutos



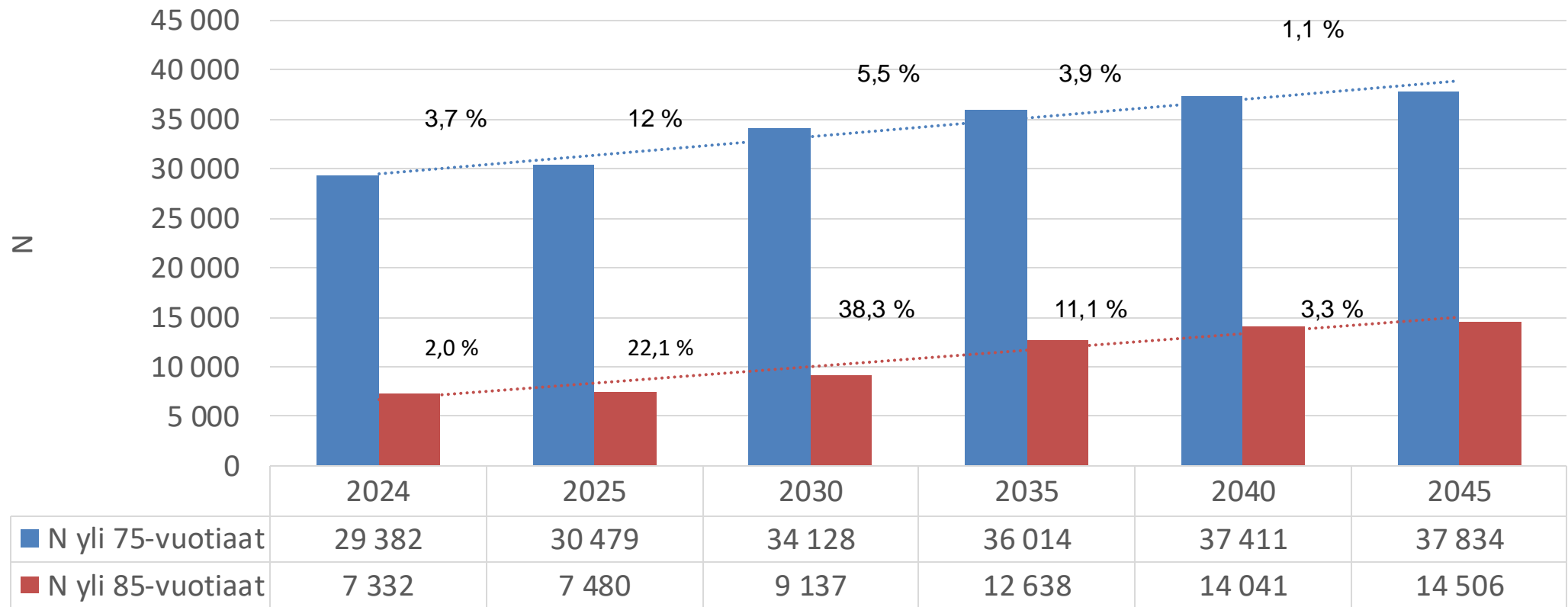
Väestöennuste uudistui

Väestöennuste erot, ennuste 2021 vs 2024



Väestöennuste (uusi) vuoteen 2045, Päijät-Häme

Väestöennuste vuoteen 2045 yli 75-vuotiaat ja yli 85-vuotiaat



Määrällinen kasvu yli 75-vuotiaat 2024-2045 N= 8452 ja yli 85-vuotiaat N=7174



Mikä selittää väestöennustemuutoksen



Selittäviä tekijöitä Tilastokeskuksen analyysin mukaan

Kuolleisuus nousi vuonna 2022 eniten yli 60 vuoteen (Covid-19 pandemia)

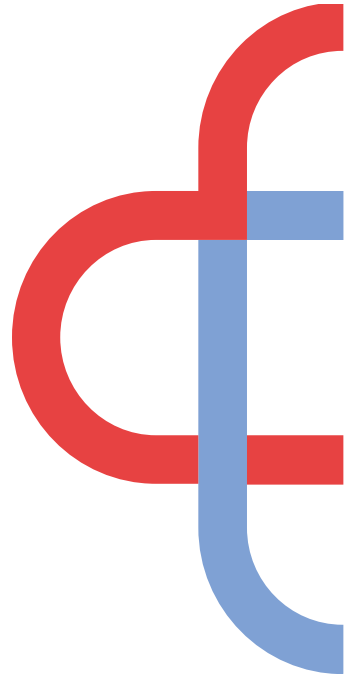
- Elinajanodote lyheni vastasyntyneiden poikien osalta 0,5 vuotta ja tyttöjen osalta 0,7 vuotta
- ”Normaalisti” elinajanodote on pidentynyt keskimäärin 0,15-0,20 vuodella / kalenterivuosi
- Kuolleisuuden taso ei ole vieläkaan täysin palautunut pandemiaa edeltävälle tasolle

Maahanmuutossa on tehty ennätyksiä - Nettomaahanmuutto on kasvanut rajusti

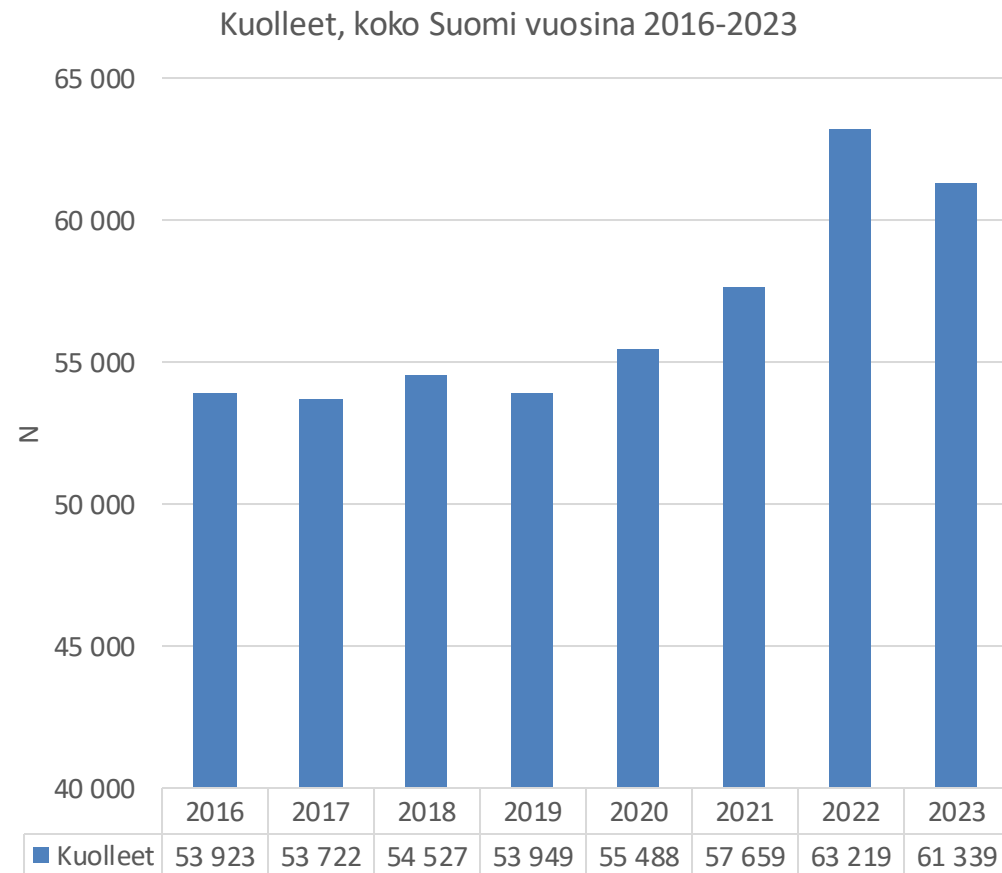
- Maahanmuutto etenkin Aasiasta on lisääntynyt
- Ukraina, sota (arviolta 70 000 Ukrainan kansalaista)

Väestöennuste on ennuste – ei totuus

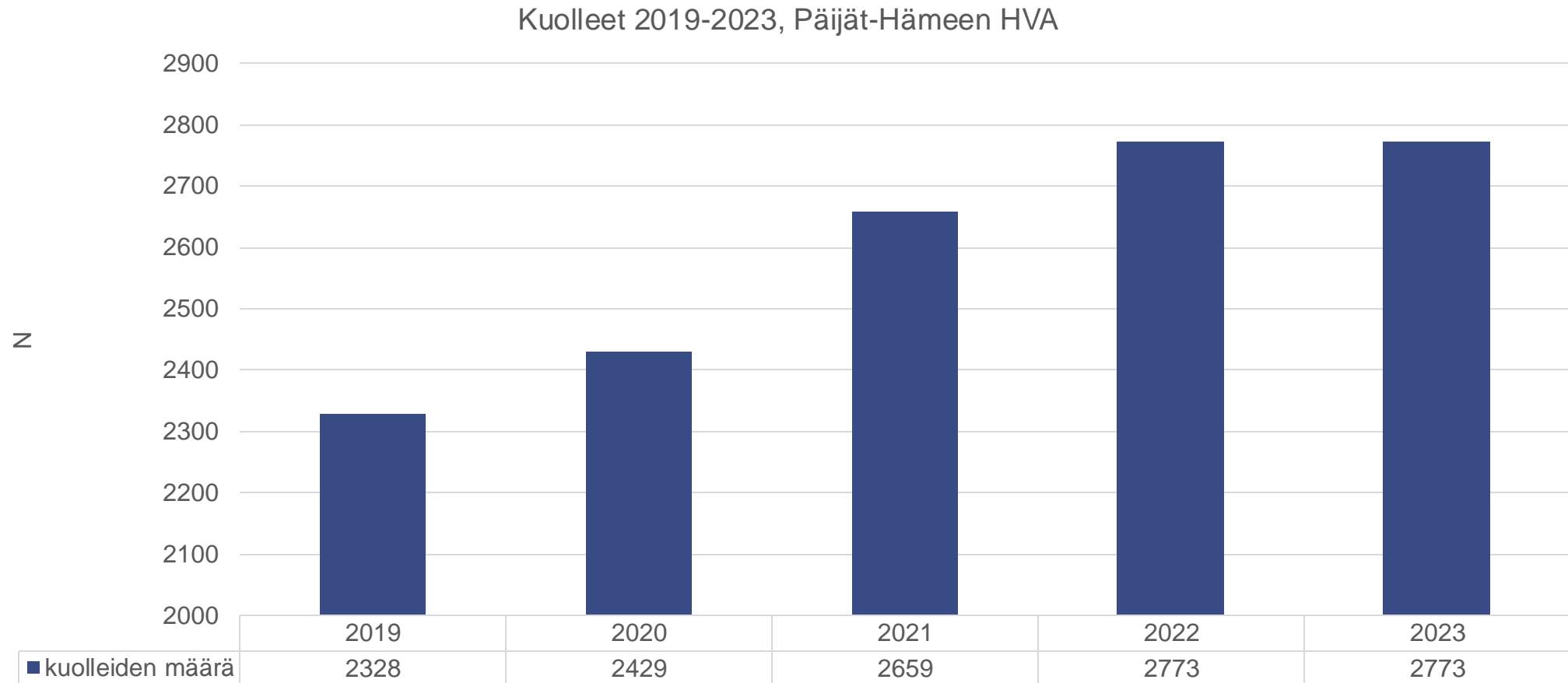
Väestöennusteisiin liittyy lyhyellä ja etenkin pitkällä aikavälillä epävarmuuksia (muuttoliike, sodat, konfliktit, epidemiat, politiikka)



Kuolleet 2016-2023, Suomi



Kuolleet 2019-2023, Päijät-Hämeen, HVA



Toimialan tuotannon volyymilukuja 2024



2,36 M
Kotihoidon
käyntiä (TA)

3204 asiakasta kotihoidon
piirissä (Marraskuun 24 toteuma)

14 100 asiakasohjauksen ja
gerontologisen sosiaalityön käyntiä
(TA)

191 000 kuntoutuksen
asiakaskäyntiä (TA)



2649
Työntekijää
(31.12.2024)

2259 vakinaista

385 määräaikaista

5 työllistettyä



664 000
ympäri vuorokautisen
palveluasumisen
asumispäivää (TA)

1896 asiakasta
ympäri vuorokautisen
palveluasumisen piirissä
(Marraskuu24 toteuma)

97 600 pth hoitopäivää (TA)

13 400 geriatrian
poliklinikan käyntiä (TA)

Muut seurattavat tunnusluvut



Kotona asuvien yli 75-vuotiaiden osuus
Vähintään 94 %

Säännöllinen koho kattavuus
enintään 10 %

Ympäri vrk palveluasuminen kattavuus
enintään 6 %

Palvelujen saatavuus
vireillepanosta palvelun pääsyyn,
ympäri vrk palveluasuminen 90 vrk

Asumispalveluyksiköiden käyttöaste
(%) tehostettu palveluasuminen
vähintään **95%**



Kotihoidon välitön
asiakastyöaika (%)
lähihoitajat vähintään 58 %



Kuntoutuksen käyntisuoritteet /
nettotyöpanos **836**



Akuuttiosastojen
keskimääräinen hoitoaika
(pl. neurologinen kuntoutus)
alle **17 vrk**

Kotiutukseen päätyvät
hoitajakset (%) **71 %**



Palvelutarpeen arviointi 7 vrk

Palvelujen piirissä olevat asiakkaat 11/2024



Kotihoito, 3204 asiakasta



Ympäri vuorokautinen palveluasuminen, 1896 asiakasta



Yhteisöllinen asuminen, 338 asiakasta



Omaishoidon tuki, 541 asiakasta



Jokainen meistä haluaa asua kotona niin pitkään kuin mahdollista. Miten se alueella huomioidaan?

Palvelutarpeen
mukaan
myönnettävä
kotihoito ja
tukipalvelut

Yhteisöllinen
asuminen



Yhä useampi yli 75-vuotias asuu kotona

Palveluiden peittävyys

Palvelu	10/2024
Kotona asuvat yli 75-vuotiaat	94,28 %
Ympäri vuorokautinen palveluasuminen	5,72 %
Kotiin vietävät palvelut	8,62 %
Yhteisöllinen asuminen	0,46 %
Omaishoidon tuki yli 75-vuotiaat	1,5 %



Tavoite 2025

Kotona asuvat yli 75-vuotiaat

94%

Ympäri vuorokautinen palveluasuminen enintään

6%

Kotiin vietävät palvelut

enintään **10%**

Yhteisöllinen asuminen kasvavasti

2-3%

Omaishoidon tuki yli 75-vuotiaat

pysyy ennallaan tai **2 %**

On puhuttu paljon seniorineuvoloista, myös Päijät-Hämeessä. Mitä sille asialle kuuluu? (1)

Laki ikääntyneen väestön toimintakyvyn tukemisesta sekä iäkkäiden sosiaali- ja terveystalveluista

12 § Hyvinvointia edistävät palvelut

- Hyvinvointialueen on järjestettävä ikääntyneen väestön hyvinvointia, terveyttä, toimintakykyä ja itsenäistä suoriutumista tukevia neuvontapalveluja.
- Lisäksi hyvinvointialueen on tarjottava hyvinvointia, terveyttä, toimintakykyä ja itsenäistä suoriutumista tukevia terveystarkastuksia, vastaanottoja tai kotikäyntejä erityisesti niille ikääntyneeseen väestöön kuuluville, joiden elinoloihin tai elämäntilanteeseen arvioidaan tutkimustiedon tai yleisen elämäkokemuksen perusteella liittyvän palveluntarvetta lisääviä riskitekijöitä.

Edellä 1 ja 2 momentissa tarkoitettuihin palveluihin on sisällytettävä:

- 1) hyvinvoinnin, terveellisten elintapojen ja toimintakyvyn edistämiseen sekä sairauksien, tapaturmien ja onnettomuuksien ehkäisyyn tähtäävä ohjaus;
- 2) ikääntyneen väestön terveyden ja toimintakyvyn heikkenemisestä aiheutuvien sosiaalisten ja terveydellisten ongelmien tunnistaminen ja niihin liittyvä varhainen tuki;



On puhuttu paljon seniorineuvoloista, myös Päijät-Hämeessä. Mitä sille asialle kuuluu? (2)

3) sosiaalihuoltoa ja muuta sosiaaliturvaa koskeva ohjaus;

4) sairaanhoitoa, monialaista kuntoutusta ja turvallista lääkehoitoa koskeva ohjaus; sekä

5) ohjaus kunnassa ja hyvinvointialueella tarjolla olevien hyvinvointia, terveyttä, toimintakykyä ja itsenäistä suoriutumista edistävien palvelujen käyttöön.

2) ikääntyneen väestön terveyden ja toimintakyvyn heikkenemisestä aiheutuvien sosiaalisten ja terveydellisten ongelmien tunnistaminen ja niihin liittyvä varhainen tuki;

3) sosiaalihuoltoa ja muuta sosiaaliturvaa koskeva ohjaus;

4) sairaanhoitoa, monialaista kuntoutusta ja turvallista lääkehoitoa koskeva ohjaus; sekä

5) ohjaus kunnassa ja hyvinvointialueella tarjolla olevien hyvinvointia, terveyttä, toimintakykyä ja itsenäistä suoriutumista edistävien palvelujen käyttöön.



On puhuttu paljon seniorineuvoloista, myös Päijät-Hämeessä. Mitä sille asialle kuuluu? (3)

Edellä 1 momentissa tarkoitetussa neuvonnassa on kannustettava ikääntynyttä väestöä oman asumisensa ennakointiin ja itsenäistä asumista tukevien ratkaisujen toteuttamiseen.

Edellä 1 ja 2 momentissa tarkoitetut palvelut voidaan järjestää ja tarjota ikääntyneen väestön neuvolatoimintana.

- Lain mukaisia palveluita järjestetään osana ikääntyneiden asiakasohjauksen etulinjan palvelua, asiakasohjauksen palveluna, osana avoterveydenhuollon palvelua, kuntotuspalveluna ja ryhmämuotoisena toimintana



Kuntoutus on tärkeää ja varsinkin ikäihmisille. Millaisia apuja on tarjolla, kun ikäihminen tarvitsee kuntoutusta?

Avoterveydenhuollon kautta fysio – ja toiminta terapia tai ryhmämuotoinen toiminta, mikä on aina määräaikainen palvelu.

- Tämän jälkeen ohjaus omaehtoiseihin palveluihin esim. järjestöjen tai kuntien järjestämiin palveluihin

Kotikuntotus arvioinnin perusteella

Apuvälinepalvelut



Ikäihmiset käyttävät paljon myös muita alueen palveluita esim. sotekeskusten palveluita. Miten ikäihmisiä on huomioitu mm. terveysasemien toiminnassa

- Digiasioinnissa opastetaan tarvittaessa, mutta jokaisella terveysasemalla on potilastoimisto tai tiimitoimisto, jossa voi asioida paikanpäällä
- Hoidon jatkuvuus: terveysasemilla on panostettu toiminnan kehittämisessä, että se lääkäri, joka on määrännyt esim. laboratoriotutkimuksia, katsoo ne ja ottaa myös kantaa tarvittavaan jatkohoitoon
- Terveysasemilla on yhteinen geronomi, jolla on nimetyt päivät eri asemilla. Hän toimii ikäihmisten tukena ja apuna mm. erilaisiin hakemuksiin liittyvissä asioissa, on yhteyshenkilö/vastuuhenkilö niiden ikäihmisten kohdalla, joiden hoitosuhde geriatrisessa osaamiskeskuksessa on loppunut, ikäihminen voi varata ajan erilaisissa ikääntymiseen liittyvissä haasteissa jne.
- Terveysasemilla on yhtenen farmaseutti, jolla on nimetty päivät eri terveysasemilla. Hän on käytettävissä esim. ikäihmisen lääkehoitoon liittyvissä asioissa, tekee lääkelistojen ajantasaistamisia, on konsultoitavissa erilaisissa lääkehoitoon liittyvissä kysymyksissä jne.
- Eri asemilla on huomioitu esteettömyyteen liittyvät logistiset asiat
- Asiakas saa tarvittaessa kirjalliset hoito-ohjeet
- Ajanvaraus; tämä toteutuu yhden numeron kautta/terveysasema ja toimii takaisinsoittoperiaatteella
- Hoidon jatkuvuus: Jokaiselle asiakkaalle / potilaalle on nimetty terveysasemalla oma tiimi, joka hoitaa esim. tiimiin kuuluvan ikäihmisen ei kiireellisiä, mutta jonkin verran myös kiireellisiä asioita, jonka tavoitteena on välttää ohjautuminen kiirevastaanotolle
- Omalääkäri/omahoitajamallia ollaan paraikaa kehittämässä

(Tiedot Pertti Sopenen; avosairaanhoidon tulosaluejohtaja)

- Lisäksi sotekeskusfarmaseutin palvelut tukipalveluasiakkaille

