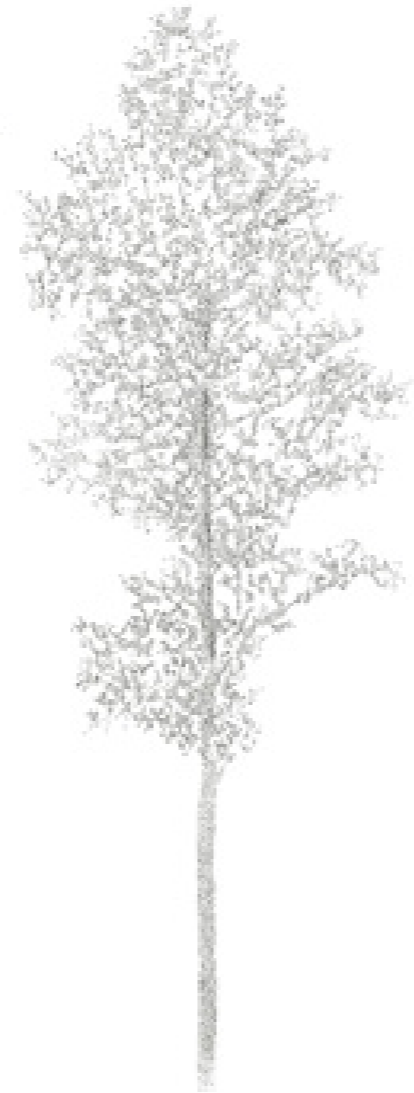


KYLÄMAISEMAN HISTORIA

Luontopolku Elfvikin maiseman historiaan



Teksti ja kuvat: Rosa Honkanen

Espoon kaupunki 2012

Villa Elfvikin luontotalo

www.espoo.fi/villaelfvik

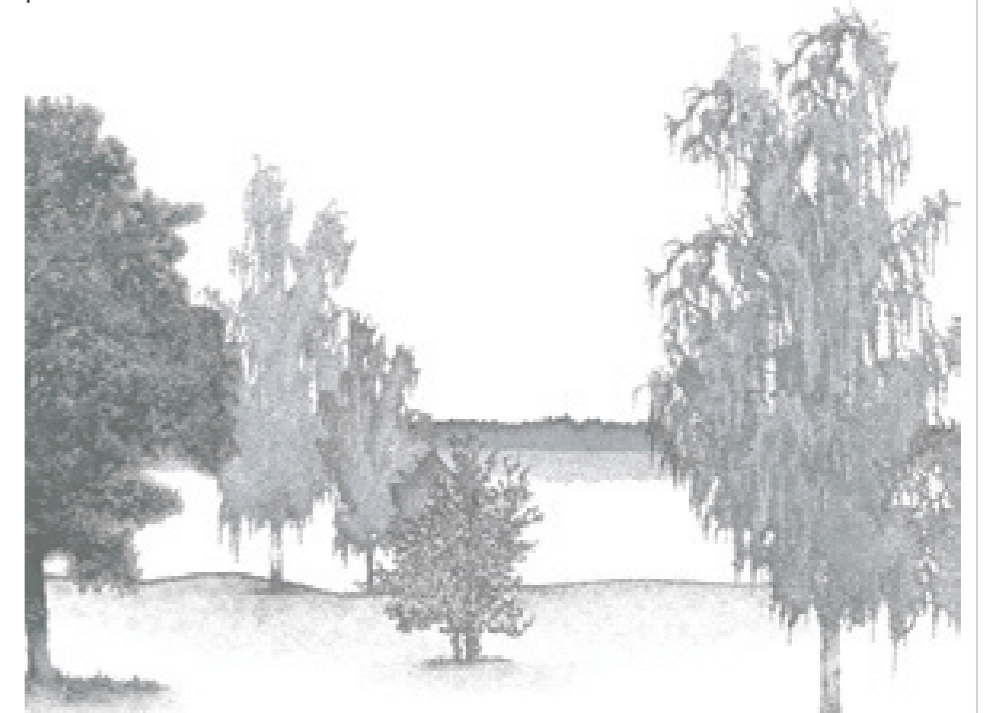


KYLÄMAISEMAN HISTORIA -LUONTOPOLKU

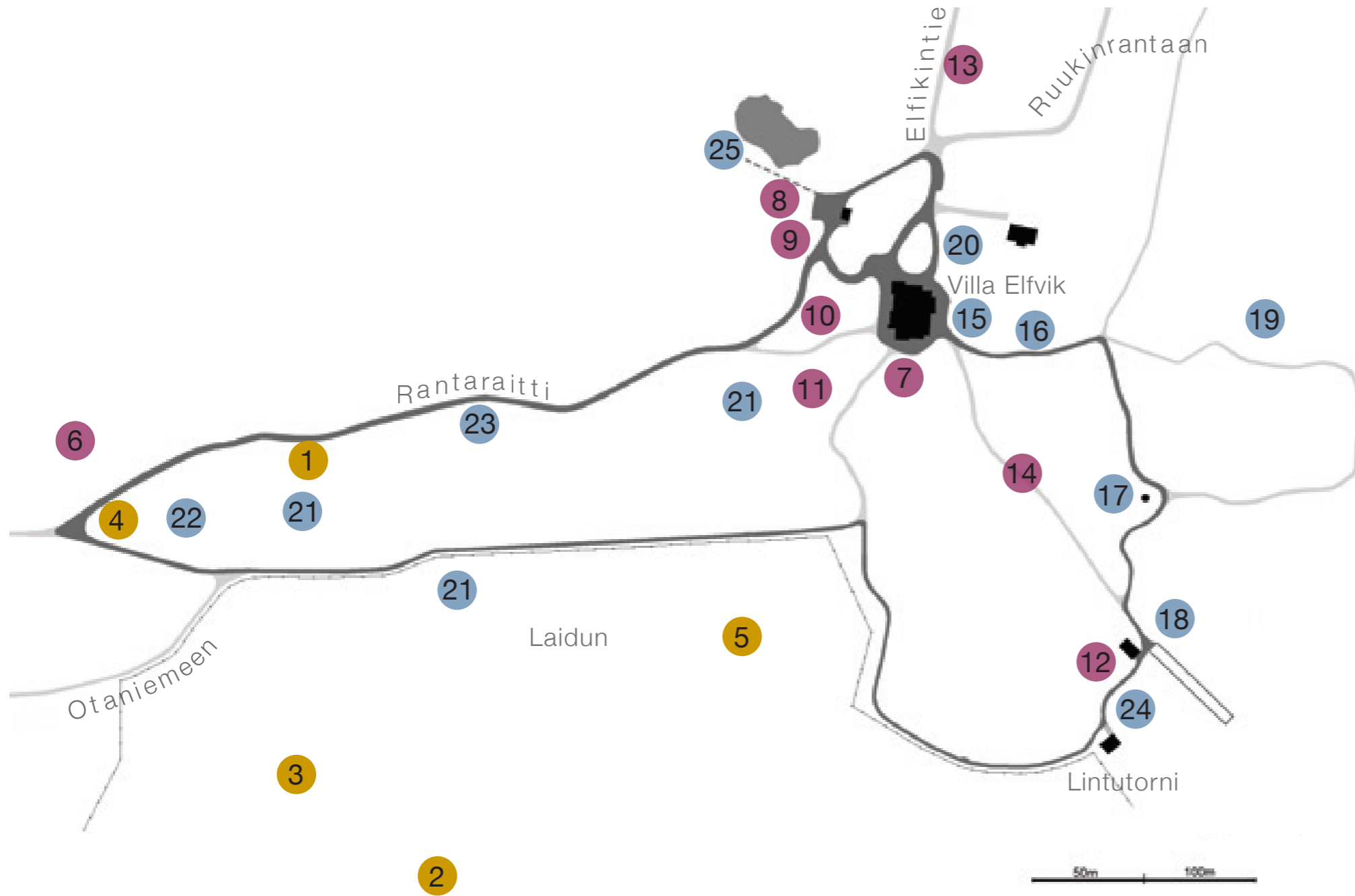
Kylämaiseman historia -luontopolku on seitsemän vuosisadan mittainen elämysmatka Villa Elfvikin ympäristöön. Tuona aikana ihminen on asuttanut aluetta ja rakentanut ympäristönsä maisemaa, minkä seurauksena alueelle on muodostunut paikallinen kulttuurihistoria.

Kulttuuriperintöämme voivat olla niin yksittäiset rakennukset kuin kokonaiset maisematkin, jotka kertovat tarinoita menneistä ajoista. Historiaa voi aistia paitsi olemassa olevista rakennuksista, myös maisemaan jääneistä muista asumisen ja elämisen merkeistä.

Villa Elfvikin lähiseutu on muuttunut keskiaikaisesta kylästä kaupungin ytimeen rajautuneeksi luonnonsuojelualueeksi. Vaikka maisemat vaihtuvat jatkuvasti toimintamme tuloksena, säilyy niissä silti usein merkkejä ihmisen ja luonnon pitkästä rinnakkaiselon historiasta.



19 1900-luvulla Villa Elfvikin salongista aukesi esteetön näköala merelle.



OHJEITA POLUN KIERTÄMISEEN

Kylämaiseman historia -luontopolun voi kiertää tutustuen alueen asutushistoriaan 1300-luvulta nykyaikaan tai valita yhden kolmesta ajanjaksosta kerrallaan tarkasteltavaksi. Tämä opasvihkonen kannattaa lukea jo ennen kierrokselle lähtemistä, jotta pysyy paremmin kartalla vaiherikkaan historian tapahtumissa.

Osa kartan numeroista on merkitty maastoon polkujen varsille. Koko luontopolun pituus on noin 1,3 kilometriä, ja sen kiertämiseen kannattaa varata aikaa noin kaksi tuntia.

Kohteet kuuluvat kolmeen eri värein erotettuun aika-kauteen. Löydät numeroihin liittyvät tiedot samavärisen otsikon alta.

aikakausi

sivu

BREDVIKIN KESKIAIKAINEN KYLÄ

5-7

AUGMENTISTA VEROTILAKSI

8-10

AATELISHUVILA ELFVIK

11-15

BREDVIKIN KESKIAIKAINEN KYLÄ

1380-1600

BREDVIKIN KESKIAIKAINEN KYLÄ



- 1 **Kylämäki**, ja se sijaitsi noin 200 metriä Villa Elfvikin länsipuolella.
- 2 Kylämäki edusti tyypillistä keskiaikaista merenlahden rannan elinympäristöä, jossa rantaniittyjä hyödynnettiin laidunnukseen ja **pihapiiristä oli näköyhteys merelle**. Kylämäen sijainti on noteerattu aikamme kaavoituksessa "kyläkuvallisesti ja maisemakuvallisesti arvokkaaksi alueeksi". Eikä suotta: täällä voit nähdä edelleen hyvin samantyyppisen **merelle aukeavan peltomaiseman**, joka oli alueelle luonteenomainen maisematyyppi jo yli viisisataa vuotta sitten.
- 3 Kylämäen viljelysmaiden **sarkaojitetut pellot** ovat luultavasti nekin keskiajalta, sillä sarkajakoa toteu-

tettiin Suomessa kruunun aloitteesta 1200–1500-luvuilla. Tuolloin Bredvikissäkin viljeltiin sarkajärjestelmään soveltuvia lajeja, todennäköisesti ohraa ja nurmipuntarpäätä. Kylämäen läheisyydessä on ollut myös kaskiviljelmiä ennen sarkaviljelyn yleistymistä Etelä-Suomessa.

- 4 **Rantaniityt (4,5)** ovat tänä päivänä maassamme harvinaisia ja arvokkaita perinnebiotooppeja. Villa Elfvikin niityt ovat perua jo alueen asutuksen alkua ajoilta, ja nykyään ne kuuluvat Laajalahden luonnonsuojelualueeseen. Niittyjen kasvillisuus pidetään matalana perinteiseen tapaan **niittämällä (4)** ja **laiduntamalla (5)**. Tällainen perinteinen maisemanhoito on luonnonsuojelun kannalta tärkeää: ovathan maatalouden synnyttämät kasvillisuusvyöhykkeet omaleimaisia ekosysteemeitä ja monien lajien elinympäristöjä. Nämä eliöstön rikkaudet olisivat vaarassa hävitä alueelta kokonaan, jos niittyjen annettaisiin kasvaa umpeen.



AUGMENTISTA VEROTILAKSI

1682 - 1904

Venäläiset polttivat Bredvikin kylän vuonna 1577, mutta se jälleenrakennettiin vuosisadan loppuun mennessä. Vuoden 1635 maakirjassa tilat oli merkitty kuuluviksi Albergan kartanoon. Tuolloin aluetta käytettiin vain heinän kasvattamiseen, ja se pysyi autiona 1700-luvun alkuun saakka.

Bredvikin kylä siirtyi kruunun omistukseen vuonna 1682. Siitä tehtiin Kilon kartanoon kuuluva augmentti eli aputila, jolloin Bredvikin kahdesta vanhasta tilasta tuli Kilon kartanon torppia.

AUGMENTISTA VEROTILAKSI



1809 Bredvikistä tuli itsenäinen verotila jolla oli kolme torppaa. Noihin aikoihin tilalla alettiin viljellä runsain määrin perunaa, joka oli tullut Suomeen 1720-luvulla. Bredvikin **perunamaita** kutsuttiin nimellä 'päronland'. Ruotsin sana 'päron' eli päärynä kuvaa uutukaisen perunan eksoottisuutta tuona aikana. Suomen kielessä perunaa kutsuttiin myös nimillä omena ja maaomena.

Myöhemmin 1800-luvulla Bredvikin tila sai uuden päärakennuksen, joka oli **Kilon kartanosta irroitettu ulkokartano (7)**. Se sijaitsi nykyisen Elfvikin huvilarakennuksen paikalla. Uuteen pihapiiriin kuuluivat myös **navetta ja talli (8)**, **vaunuvaja ja liiteri (9)**, **renkitupa (10)** ja **sauna (11)**. Rannassa oli **venevara (12)**, mutta nykyisin samalla paikalla sijaitseva vaja on rakennettu myöhemmin uudestaan. Navetan kivijalka sekä ylisten ramppi ovat ainoat Bredvikin pihapiiristä säilyneet alkuperäiset rakenteet.

13 **Elfvikintie** on alkuperäinen Bredvikin tilalle johtanut maantie, jota pitkin kuljettiin Helsingin ja Albergan suuntaan. Myös **reitti venerantaan** on syntynyt samoihin aikoihin.

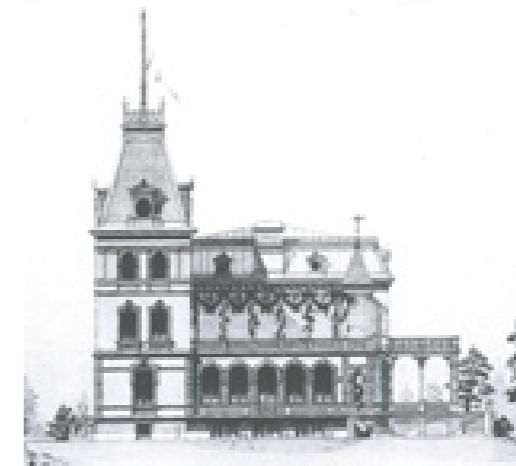
Ruukinrannassa toimi 1700-luvulta alkaen tiili-tehdas. Tiiltä vietiin pääasiassa Suomenlinnan rakentamiseen. Suurin osa lähialueiden metsistä oli hakattu tiiliteollisuuden tarpeisiin, ja maisemakuva kauas kantavine näkymälinoineen oli hyvin erilainen kuin meidän päivänämme.

AATELISHUVILA ELFVIK

1904-1974

1880-luvulla vapaaherra Emil Stadertskjöld osti Bredvikin yksittäisverotilan sekä 187 hehtaaria maata. Hän antoi paikalle nimeksi Elfvik, mikä todennäköisesti juonsi juurensa Elvira-vaimon nimestä.

- A Suunnitelma [Elfvikin kesähuvilasta](#) teetätettiin arkkitehti Waldemar Aspelinilla. Piirustukset valmistuivat vuonna 1897. Nelikerroksinen, puurakenteinen huvila oli saanut vaikutteita ajan ranskalaisista tyyli-suuntauksista.



A Kuva: Villa Elfvikin historiikki

AATELISHUVILA ELFVIK



Paroni kuitenkin kuoli vuonna 1900 ja hänen vaimonsa teetätti uudet, vaatimattomammat piirustukset arkkitehti Mauritz Gripenbergillä.

15 Kilon ulkokartano purettiin ja sen paikalle rakennettiin uusien piirustusten mukainen Villa Elfvikin huvila, joka valmistui vuonna 1904.

16 Huvilan puisto (16), huvimaja (17) ja kivilaituri venevajoineen (18) olivat nekin arkkitehti Gripenbergin käsialaa. Huvilan ja rannan väliin jäävä puisto oli avointa nurmikenttää, jossa kasvoi muun muassa pikkutalviota ja puistonurmikkaa, sekä muutamia suuria puistopuita, kuten puistolehmuksia. Näköala merelle (19) oli esteetön ja sitä saattoi ihaila salongista, yläkerran ateljeesta sekä puistosta. Pihaan rakennettiin myös leikkimökki (20) perheen kahdelle tyttärelle.

21 Entisen Kylämäen seutu valjastettiin viljelykäyttöön: sinne tulivat talon kasvihuoneet (21) ja puutarha (22). Kasvihuoneiden kivijalat seisovat vielä entisillä sijoillaan. Aktiivinen puutarhaviljely jatkui 1920-luvulle saakka, kun talon palveluksessa oli puutarhuri. Osa tuotannosta meni jopa torille myyntiin.

Maankohoamisen ja merenlahden rehevöitymisen vuoksi ruovikko on saartanut laiturin, mutta vielä vuonna 1907 siihen pääsi höyrylaivalla.



15

Helsinkiin kuljettiin maanteitse Leppävaaran ja Pitäjänmäen kautta, ja vuonna 1908 valmistui Albergan juna-asema. Hevosvaunuilla matka taittui

13 Bredvikin aikana syntynyttä tietä pitkin, joka sai uusien asukkaiden myötä nimekseen Elfvikintie.
23 Tykkitie, joka tunnetaan nykyisin Rantaraitina, on syntynyt ensimmäisen maailmansodan aikana.



13

Eräs Laajalahden kulttuurihistoriallinen ominaispiirre on sen rannoille levittäytynyt taiteilijahuvilayhdyskunta, johon myös Villa Elfvik luetaan kuuluvaksi. Muita seudun taiteilijahuviloita rakennuttivat mm. Gallen-Kallelat, Joel Rundt ja Ville Vallgren. Gallen-Kallelan Tarvaspään huvila, joka näkyy vastarannalla lintutornista tarkasteltuna, valmistui vuonna 1913.

24

Laitumen reunaa kulkevan pitkospuupolun varrella on tulvaniitystä kertova luontopilari, jonka taustakuvana on vuoden 1934 kartta.

Villa Elfvikissä oli graniittiesiintymien ympärille muodostunutta kaivostoimintaa vuosina 1910–1960. Laajalahden graniittia käytettiin kasvavien kaupunkialueiden ja ensimmäisen maailmansodan aikaisien linnoitusten rakentamiseen. Villa Elfvikissä tätä paikallista materiaalia on käytetty talon loggian, huvimajan kivijalan sekä talon puutarhassa sijaitsevan graniittipöydän rakentamiseen. Elämän valtaamat kalliolouhokset ovat vähitellen muuttuneet louhoslammikoiksi (25).

25

PURUN PARTAALTA ESPOON LUONTOTALOKSI



Villa Elfvik siirtyi testamentin kautta Svenska litteratursällskapet i Finland -nimiselle yhdistykselle vuonna 1974, kun Standertskjöldien suku talossa sammui. Valtion rakennushallitus osti huonokuntoisen huvilan tontteineen vuonna 1981.

Uusi omistaja kaavaili alueelle Teknillisen Korkeakoulun laajennusta ja anoi Villa Elfvikin purkulupaa, jota Espoon rakennuslautakunta ei kuitenkaan myöntänyt.

Valtio myi Villa Elfvikin ja huvilaa ympäröivät 2500 neliömetriä maata Espoon kaupungille vuonna 1985. Kauppahinnaksi sovittiin 200 000 markkaa. Huvilan kunnostaminen luontotaloksi budjetoitiin seuraavan vuoden talousarvioon. Mittavan peruskorjauksen jälkeen luontokoulu aloitti toimintansa Villa Elfvikissä vuonna 1991, ja huvila avattiin yleisölle vuotta myöhemmin.

Tänä päivänä Villa Elfvik on Espoon kaupungin ympäristökeskuksen alainen yksikkö. Ympäröiviä alueita hallinnoivat Senaatti-kiinteistöt ja Metsähallitus, joka huolehtii Laajalahden luonnonsuojelualueesta.