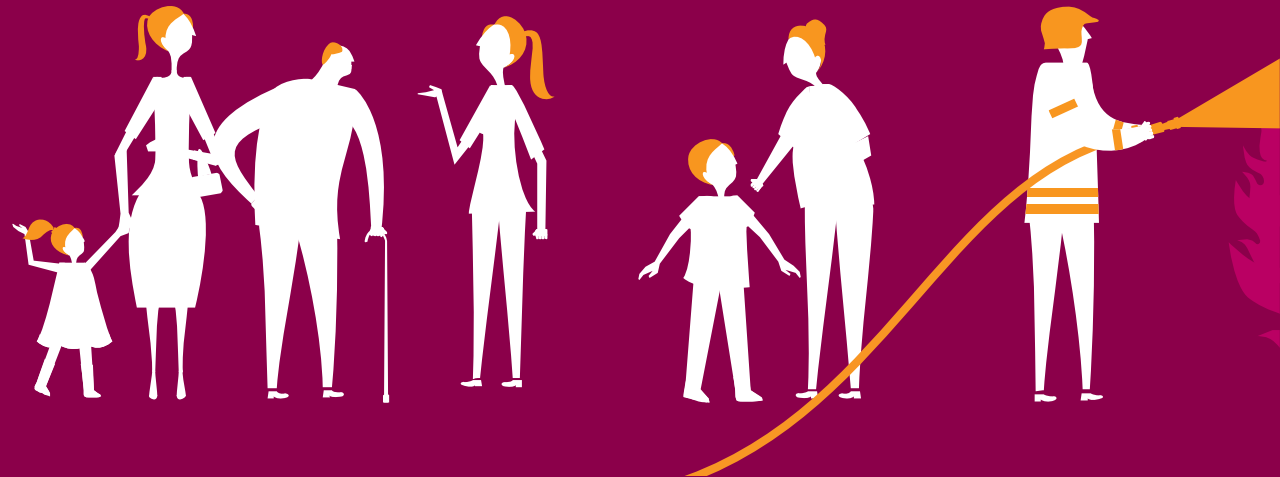


Toiminnallinen tilannekuva- talousarviovalmistelu

Valtuuston strategia- ja talousarvioseminaari 6.5.2022

Kristiina Lumme



Toiminnallinen tilannekuva talousarvion pohjaksi

- Toiminnallinen tilannekuvamateriaali koottu perustuen valtakunnallisiin vähimmäistietomäärittelyihin, joita hyvinvointialuiden velvoitetaan jatkossa käyttävän päätöksenteossa.
- Toiminnallinen tilannekuva koostuu lähinnä erilaisista kansallisista lähteistä kootusta datasta
- Pirkanmaalla ei ole vielä käytössä omaa tietopohjaa mm. palveluiden käytöstä
 - Tietojärjestelmien hajanaisuus hankaloittaa tietojen koontia osin vielä hyvinvointialueen aloitettua vuonna 2023
 - Tietojen vertailtavuus varmistettava.

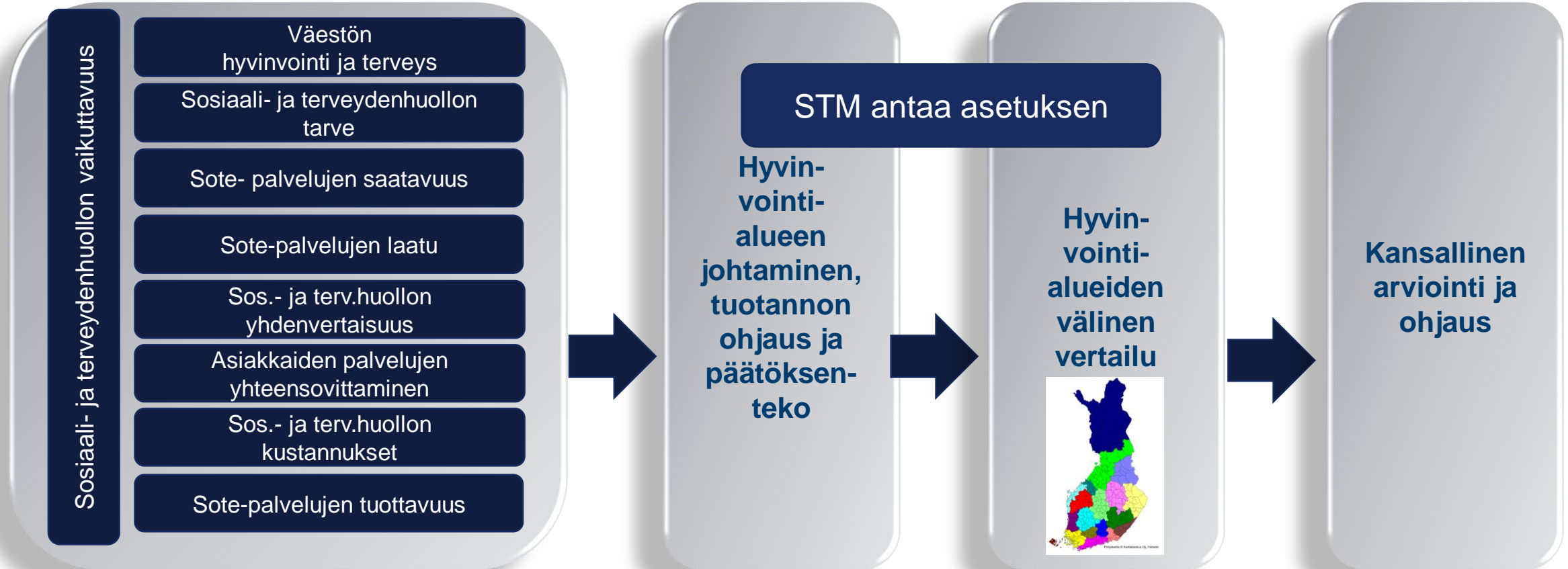
05/2022 tilanteessa tilannekuva on päivittynyt mutta vielä vaillinainen.

Mistä järjestäjä vastaa? – Kansallinen ohjaus

Järjestämislain edellyttämä vähimmäistietosisältö hyvinvointialueen johtamisen tukena

Järjestämislaki 29§

Järjestämislaki 30§-31§



Hyvinvointialue seuraa myös pelastustoimen palvelujen saatavuutta, laatua ja vaikuttavuutta, kustannuksia ja tuottavuutta. Pelastustoimen vertailukelpoisia tietoja verrataan vastaavaan muihin hyvinvointialueisiin koskevaan tietoon. Kansallista ohjausta ja arviointia Sisäministeriö (SM) toteutetaan osin yhteistyössä aluehallintoviraston (AVI) kanssa. SM on aloittanut asetuksen asettamistyön.

Tilannekuvatietao Pirkanmaan hyvinvointialueesta

- Yleistä Pirkanmaan väestöstä *
- Väestön hyvinvointi ja terveys *
- Sote-palvelujen tarve *
- Sote- palvelujen saatavuus *
- Sote- palvelujen laatu
- Sote-palvelujen yhdenvertaisuus
- Asiakkaiden palvelujen yhteensovittaminen
- Sote-palvelujen kustannukset
- Sote-palvelujen tuottavuus
- Sote-palvelujen tuottavuus

Jatkossa tilannekuvatietao tuotetaan näiden teemojen mukaisesti nostoen esiin myös dataan perustuvat ilmiöt ja ennakointitiedot.

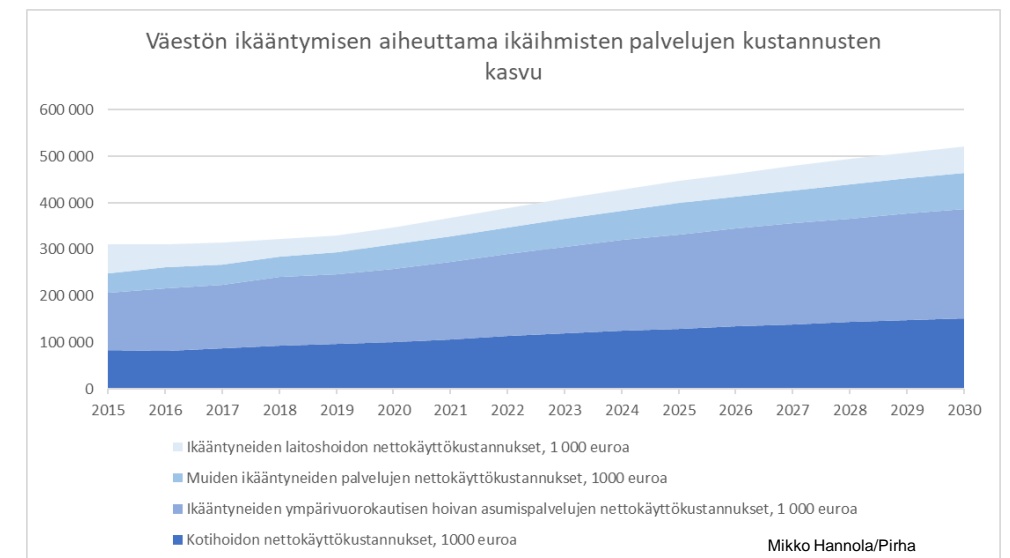
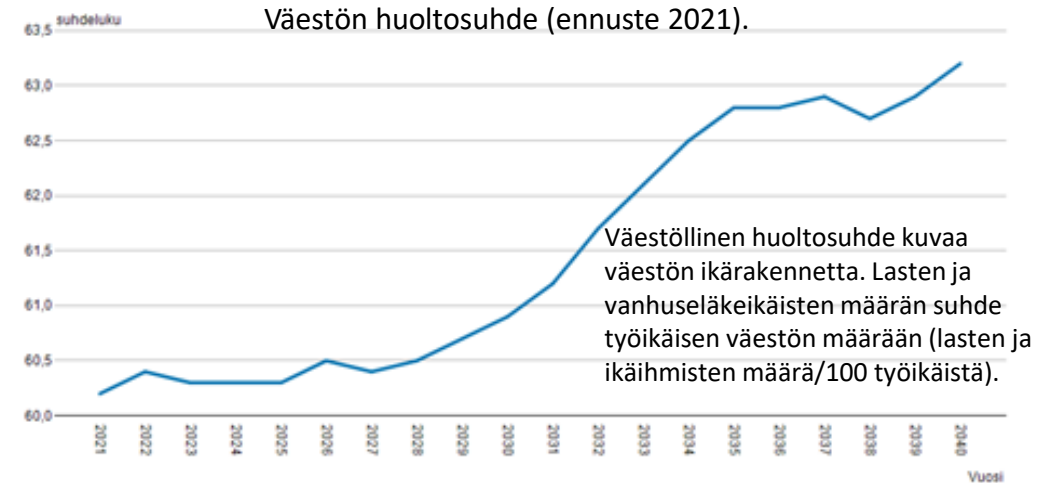
Strategiset tilannekuvatiedot sisältävät jatkossa myös strategian ja talousarvion seurantatiedot.



Tähdellä merkityistä tiedoista tarkemmin seuraavilla dioilla.

Yleistä Pirkanmaan väestöstä: Väestöennuste Pirkanmaalla ja huoltosuhde

- Tilastokeskuksen ennusteen mukaan vuoteen 2030 mennessä Pirkanmaan väestö kasvaa noin 3% ja vuoteen 2040 mennessä noin 4 % .
- Alle 15- vuotiaiden määrän ennustetaan vähenevän vuoteen 2040 mennessä nykyisestä tasosta 18 prosenttia
- Yli 75 vuotiaiden määrän ennustetaan kasvavan Pirkanmaalla
 - vuoteen 2030 mennessä 36%
 - vuoteen 2040 mennessä 57 %
- Väestön ikääntyminen vaikuttaa jatkossa palvelutarpeen ja kustannusten kasvuun (kuva alhaalla oikealla). Ikäihmisten määrä kasvaa Pirkanmaan eri osissa eri tahtiin, ei enää vain Pirkanmaan reuna-alueilla.
- Väestöllinen huoltosuhde heikkenee nykytasosta Pirkanmaalla vuodesta 2028 alkaen.
- Pirkanmaalla 75 vuotta täyttäneistä 92 % (v. 2020) asui kotona. Muiden ikäihmisten palvelumuotojen osuus Pirkanmaalla vuonna 2020:
 - Omaishoidon tuen hoidettavia 4,1 %.
 - Säännöllisen kotihoidon piirissä 15,8 %.
 - Tavallisen palveluasumisen asiakkaita 0,7 %.
 - Tehostetun palveluasumisen asiakkaina 7 % .

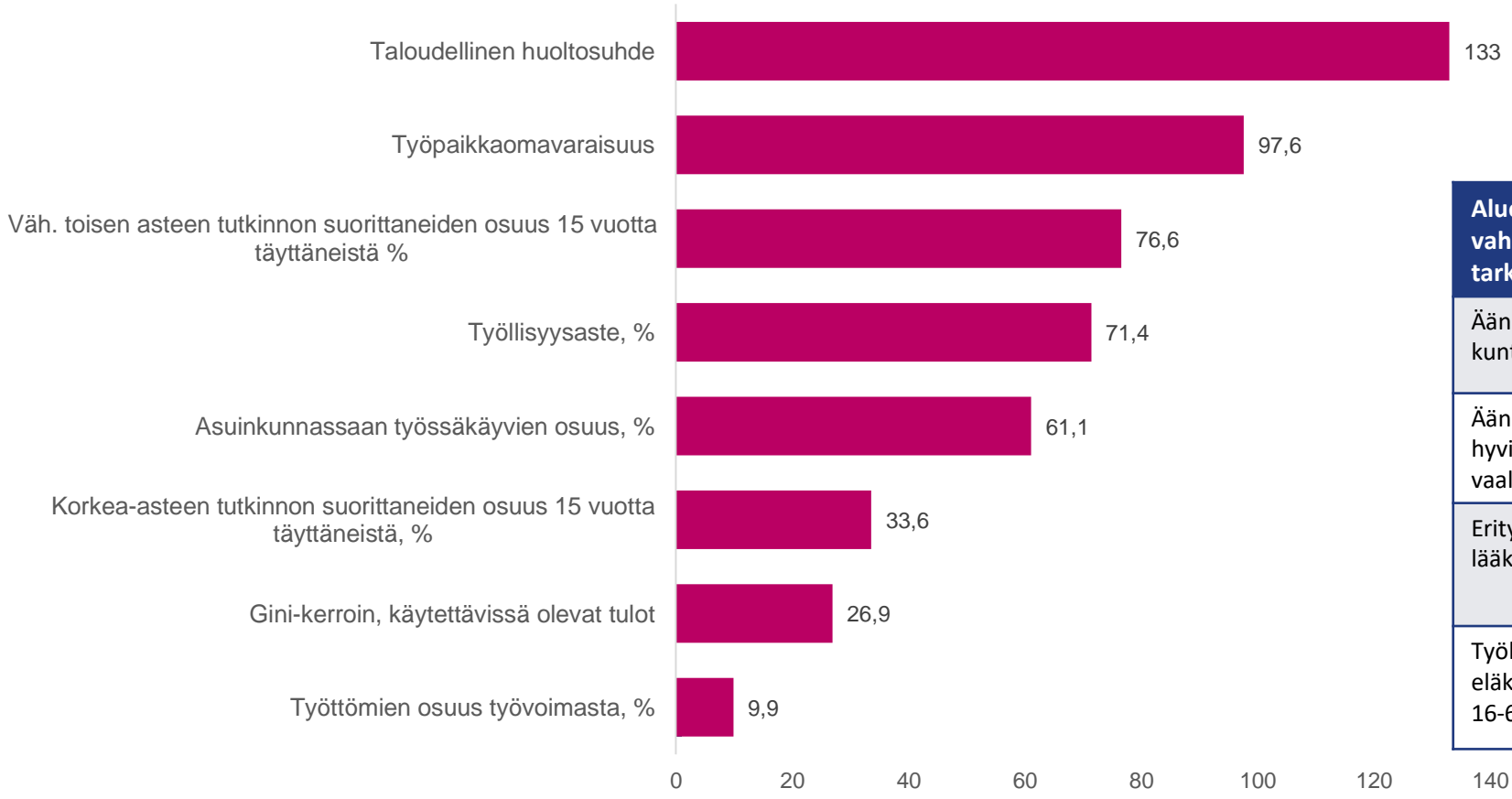


1. Väestön hyvinvointi ja terveys

- Hyvinvointialueen asukkaiden hyvinvoinnin ja terveyden tilan kehityksen ja siihen vaikuttavien tekijöiden seuranta.
- Hyvinvoinnin ja terveyden edistämisen avulla vähennetään eroja väestöryhmien välillä.
- Tietoja kerätty lähinnä kansallisista tietolähteistä ja THL:n Puhti datasta (Palvelujärjestelmän ulkopuolella kertyvä tieto hyvinvoinnin ja terveyden edistämisen johtamisen käyttöön).
- Jatkossa mukana seurannassa väestön hyvinvoinnin ja terveyden nykytila, kehityksen ennakointi ja tietojen vertaaminen muihin alueisiin.

1. Hyvinvoinnin ja terveyden edistäminen Pirkanmaan hyvinvointialue

- Alueellisia vahvuuksia Pirkanmaalla

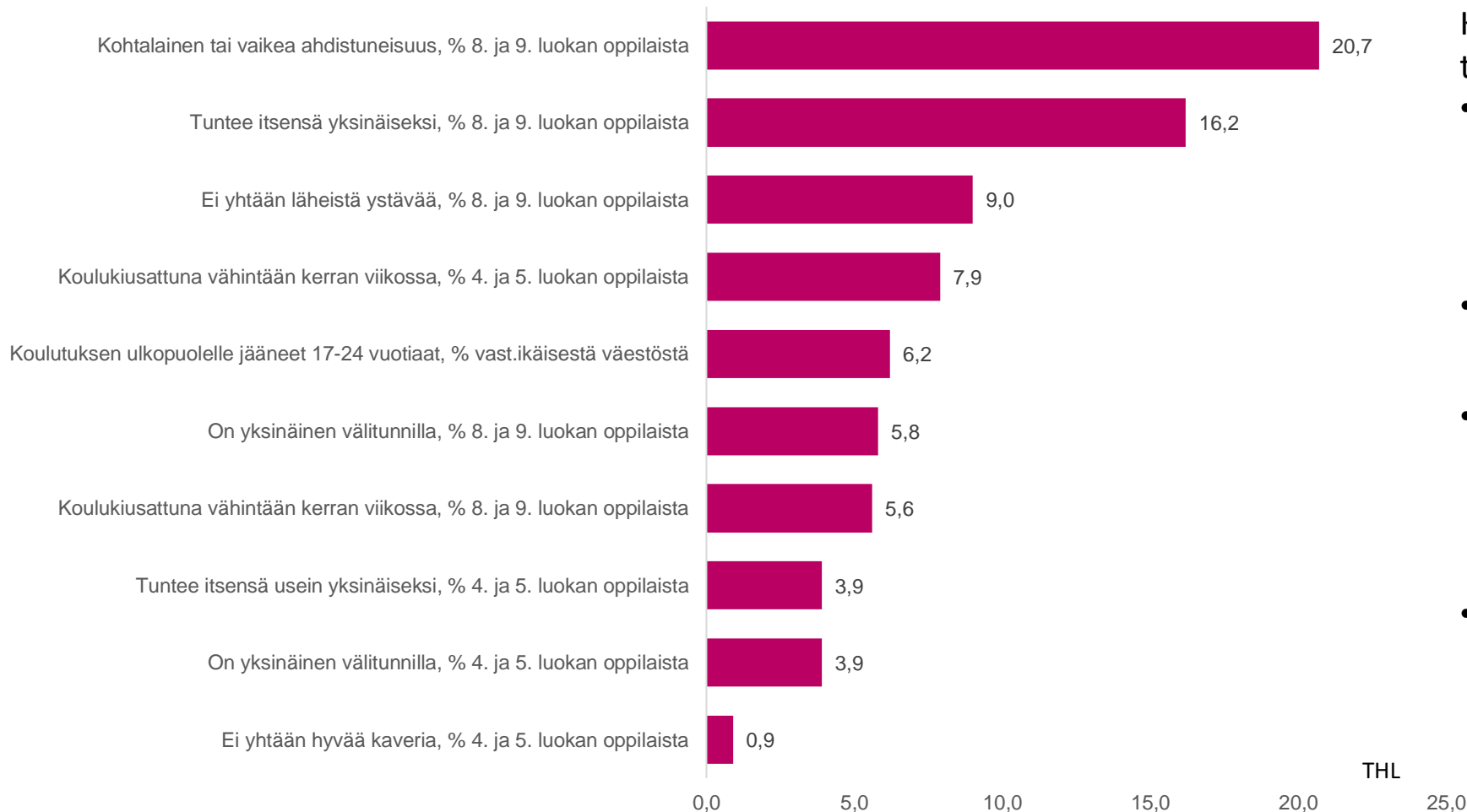


Alueellisia vahvuuksia tarkemmin	Pirkanmaa (keskiarvo)	Suurimmat arvot (kunnat)	Pienimmät arvot (kunnat)
Äänestysaktiivisuus kuntavaaleissa	56,8	Kihniö, Pirkkala, Punkalaidun	Hämeenkyrö, Akaa, Valkeakoski
Äänestysaktiivisuus hyvinvointialuevaaleissa	49,4	Kuhmoinen, Kihniö, Pirkkala	Mänttä-Vilppula, Urjala, Akaa
Erityiskorvattaviin lääkkeiden oikeudet	25,7	Kuhmoinen, Kihniö, Mänttä-Vilppula,	Lempäälä, Pirkkala, Tampere,
Työkyvyttömyyseläkettä saavat, % 16-64 vuotiaista	5,5	Mänttä-Vilppula, Parkano, Sastamala	Pirkkala, Lempäälä, Vesilahti

Pirkanmaan alueellisia vahvuuksia THL:n arvion mukaan.

1. Nuorten huolenaiheet Pirkanmaalla

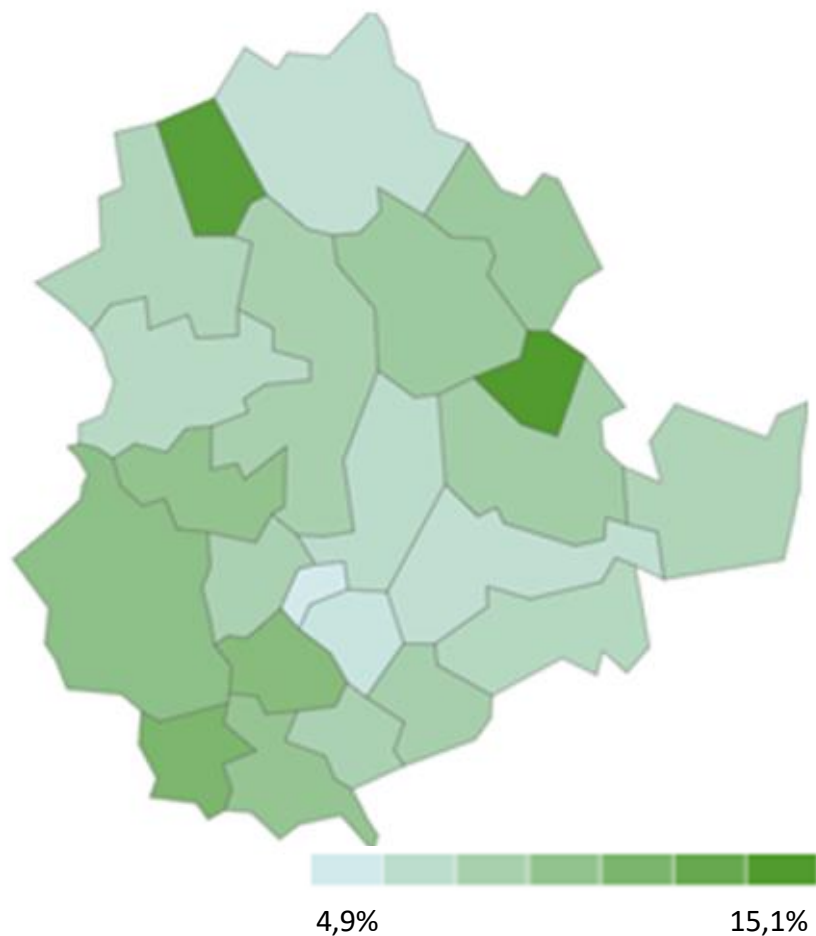
Kuvioon nostettu kouluterveyskyselyn tietojen perusteella Pirkanmaalla näkyvät erityiset nuorten huolenaiheet.



Kouluterveyskysely 2021 kyselyn tuloksia:

- Peruskoulun ja toisen asteen oppilailla paljon masennusoireita, ahdistusoireita ja yksinäisyyden kokemusta.
- Pirkanmaan vertailussa merkittäviä alueellisia eroja.
- Pirkanmaan ammattikoululaisilla enemmän päihteiden käyttöä, mutta vähemmän mielialoireita kuin peruskoulussa tai lukiossa.
- Koulu-uupumus kasvanut kaikissa ryhmissä; yläkoulussa ja toisella asteella

1. Elintavat – tupakointi Pirkanmaalla



Kunnittain	%
Juupajoki	15,1%
Kihniö	14,4%
Punkalaidun	11,7%
Vesilahti	10,9%
....	
...	
Kangasala	6,3%
Virrat	6,3%
Lempäälä	5,7%
Pirkkala	4,9%

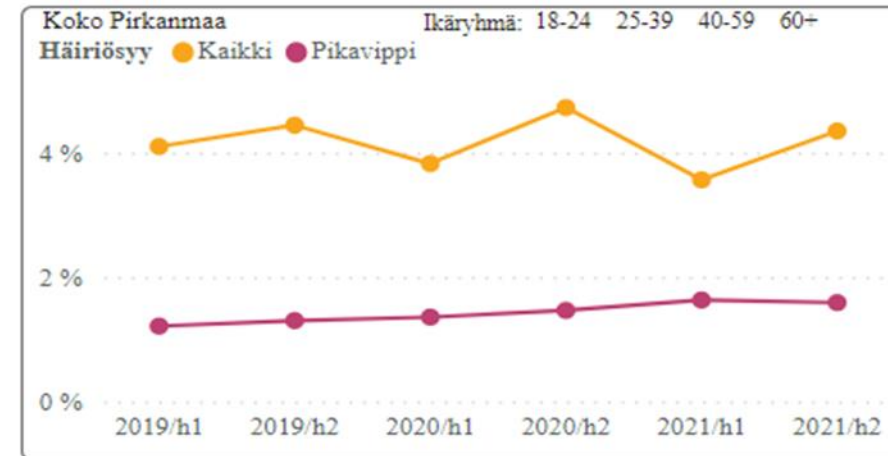
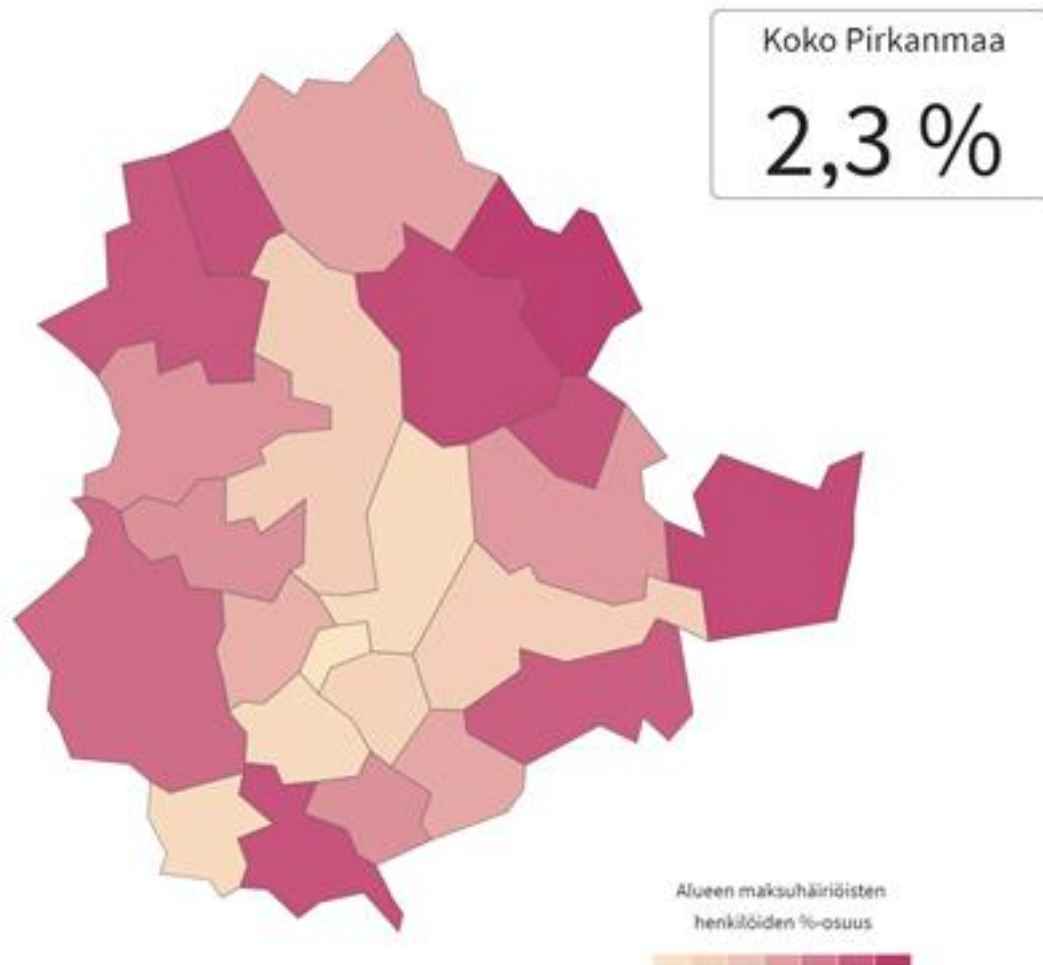
Tupakointi Pirkanmaalla kansallisten tilastojen mukaan

Tupakointi päivittäin Pirkanmaa	%	Lähde
Päivittäin tupakoivien osuus (%), yli 20 vuotiaat	8%	THL (2020)
Päivittäin tupakoivien osuus (%), 65 vuotta täyttäneet	4,3%	THL (2020)
Tupakoi päivittäin, % 8. ja 9. luokan oppilaista	4,7%	THL (2019)
Tupakoi päivittäin, % ammatillisen oppilaitoksen 1. ja 2. vuoden opiskelijoista	15%	THL (2019)
Tupakoi päivittäin, % lukion 1. ja 2. vuoden opiskelijoista	2,1%	THL (2019)

Tupakkatuotteiden osto-osuus Pirkanmaalla
alueellisesti perustuen ostotietoihin (11/2021 S-ryhmä,
Kesko)

Tiedot kerätty THL:n PUHTI datasta (Palvelujärjestelmän ulkopuolella kertyvä tieto hyvinvoinnin ja terveyden edistämisen johtamisen käyttöön) datasta sekä kansallisista rekistereistä.

1. Maksuhäiriöt Pirkanmaalla



Tiedot kerätty THL:n vuoden 2021 PUHTI datasta (Palvelujärjestelmän ulkopuolella kertyvä tieto hyvinvoinnin ja terveyden edistämisen johtamisen käyttöön)

Pikavipeistä johtuvia maksuhäiriöitä:

- Alle 40- vuotiailla eniten Mänttä-Vilppulassa ja vähiten Pirkkalassa.
- Yli 40- vuotiailla eniten Juupajoella ja vähiten Kuhmoisissa.

2. Palveluiden tarve

- Tietoa palvelutarpeesta voidaan muodostaa aiemman palvelunkäyttötiedon avulla sekä arvioimalla mm. väestön kehitystä. Näiden tietojen perusteella voidaan muodostaa myös erilaisia ennusteita palvelutarpeesta.
- Palvelutarpeen määrittämisessä tietopohjana on tällä hetkellä käytettävissä kansallisesti vain THL:n ja Kelan erilaisia arvioita ja indeksejä; mm. sairastavuusindeksi, palvelutarpeeseen perustuvat tarvevakioidut menot sekä kansantauti-indeksi.
 - Kootut kansalliset tiedot ovat pääosin koronaa edeltävältä ajalta (2018-2019)
- Jatkossa palvelutarpeesta voidaan muodostaa ajantasaista tietoa Pirkanmaan alueelta vähimmäistietosisältöjen määrittämisen mukaisesti omaan käyttöön ja muodostaa niiden avulla myös ennusteita palvelutarpeen kasvusta.

2. Palveluiden tarve – sairastavuusindeksi ja krooniset kansantaudit

- Hyvinvointialueen palvelutarvetta voidaan seurata eri tavoin esimerkiksi seuraamalla palveluiden käyttöä kuten käyntien, käyntisyiden ja diagnoosien seuranta ja hoitovelan muodostumista
- Palvelutarvetta voidaan seurata myös THL:n tuottaman sairastavuusindeksien kautta*. Sairastavuusindeksin perusteella Pirkanmaan väestö on koko maahan verrattuna keskimääräistä terveempää, mutta kuntien välillä esiintyy vaihtelua.
- THL tuottaa lisäksi tietoa tarvevakioista menoista, jotka lasketaan kunkin alueen tarvekertoimen avulla. Tarvekerroin perustuu tietoihin alueiden väestön ikä- ja sukupuolirakenteesta, sairastavuudesta ja sosioekonomisesta asemasta.
- Kela tuottaa lisäksi kansansairaus-indeksitietoja**

*THL sairastavuusindeksitiedot vuodelta 2019.

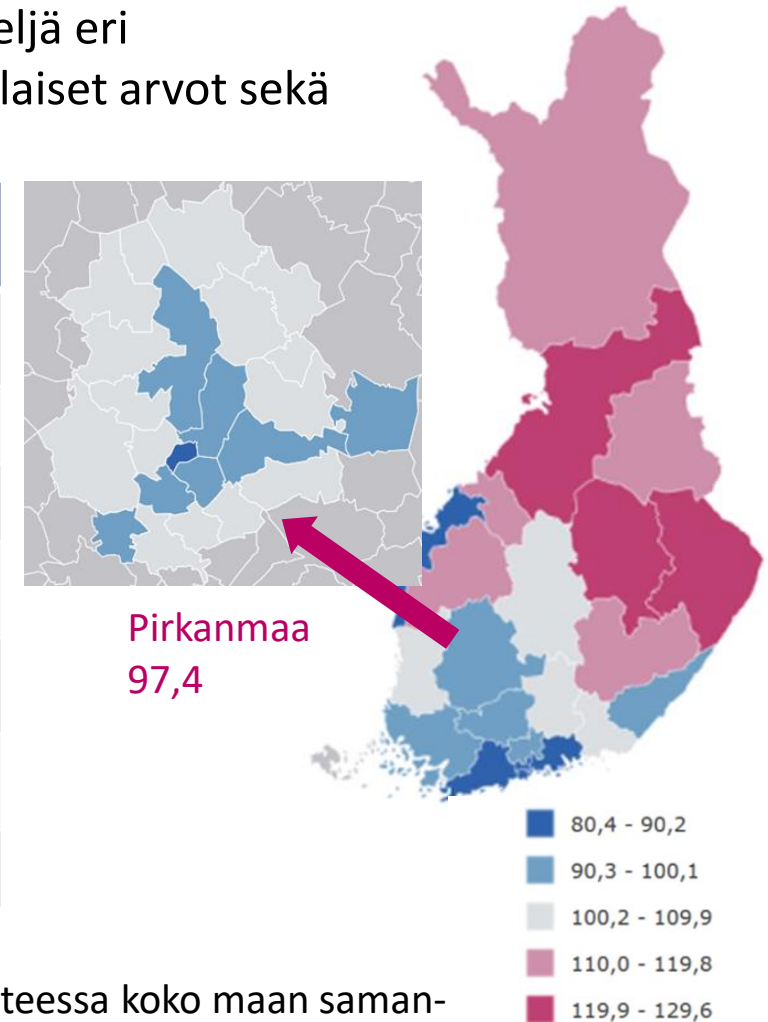
**Kelan kansansairausindeksin tiedot vuodelta 2018.

2. THL sairastavuusindeksi (2017-2019)

Pirkanmaan
hyvinvointialue

THL:n sairastavuusindeksissä on otettu huomioon kuusi eri sairausryhmää ja neljä eri painotusnäkökulmaa. Taulukon tarkastelussa kunkin sairausryhmän pirkanmaalaiset arvot sekä alueellisen esiintyvyys.

Indeksit	Pirkanmaa (keskiarvo)	Ylimmät arvot	Alimmat arvot
Sairastavuusi (yhteensä)	97,4	Ruovesi, Virrat, Mänttä-Vilppula	Pirkkala, Vesilahti, Lempäälä
Syöpä	105,5	Juupajoki, Kihniö, Urjala	Vesilahti, Hämeenkyrö, Ikaalinen
Sepelvaltimotauti	93,1	Kihniö, Ruovesi, Virrat	Juupajoki, Lempäälä, Urjala
Aivoverisuonitauti	101,6	Ikaalinen, Urjala, Juupajoki	Mänttä-Vilppula, Kangasala, Orivesi
Tuki- ja liikuntaelin	101,4	Mänttä-Vilppula, Hämeenkyrö, Virrat	Tampere, Pirkkala, Lempäälä
Mielenterveys	89,2	Ruovesi, Mänttä-Vilppula, Orivesi	Vesilahti, Pirkkala, Ylöjärvi
Tapaturma	106,2	Orivesi, Urjala, Virrat	Kihniö, Kuhmoinen; Pirkkala



Sairausryhmittäiset indeksit kuvaavat sairauksien yleisyyttä tarkasteltavassa ikäryhmässä suhteessa koko maan samanikäisen väestön sairastavuuteen (koko maa = 100). Indeksien arvo on sitä suurempi, mitä yleisempää sairastavuus alueella on.

2. Palvelutarve- tarvekerroin ja tarvevakioidut menot 2019 kunnittain

Kunta	Nettomenot, euroa/asukas	Nettomenot, indeksi (Koko maa = 100)	Tarvekerroin (Koko maa = 1,00)	Tarvevakioidut menot, indeksi (Koko maa = 100)
Kuhmoinen	4 545	137	1,43	96
Ruovesi	4 438	134	1,44	93
Virrat	4 243	128	1,46	87
Punkalaidun	4 170	125	1,27	99
Kihniö	4 088	123	1,49	83
Mänttä-Vilppula	3 963	119	1,28	93
Parkano	3 922	118	1,31	90
Ikaalinen	3 868	116	1,14	102
Urjala	3 788	114	1,22	93
Orivesi	3 722	112	1,22	92
Sastamala	3 719	112	1,19	94
Valkeakoski	3 561	107	1,10	97
Juupajoki	3 555	107	1,18	91
Pälkäne	3 294	99	1,21	82
Tampere	3 221	97	0,97	100
Akaa	3 167	95	1,04	92
Vesilahti	3 112	94	0,91	103
Hämeenkyrö	3 019	91	1,02	89
Nokia	2 896	87	0,94	93
Ylöjärvi	2 792	84	0,85	98
Pirkkala	2 754	83	0,80	104
Kangasala	2 739	82	0,89	93
Lempäälä	2 698	81	0,79	102

- THL:n tarvekertoimen mukaan Pirkanmaan palvelutarve (1,0) oli Pirkanmaalla samalla tasolla kuin koko maassa keskimäärin.
- Tarvekerroin huomioi alueen ikä- ja sukupuoli-rakenteen, sosioekonomisen aseman ja sairastavuuden.
- Alueellisesti palvelutarve vaihtelee Pirkanmaalla suurimmillaan 50 prosenttia suurempi ja pienimmillään 20 prosenttia pienempi kuin maassa keskimäärin.
- Pirkanmaan tarvevakioidut menot (97) olivat hieman alemmat kuin maassa keskimäärin.
- Alueiden tarvevakioidut menot saadaan jakamalla alueiden sote-nettomenot aluekohtaisella tarvekertoimella.

Pirkanmaan tarvevakioidut menot ovat yhteensä 97 (koko maa = 100)

Poikkeama maan keskiarvosta (100) kertoo sen, kuinka monta prosenttia alueen tarvevakioidut menot poikkeavat suhteessa koko maahan.

2. Kelan kansantauti-indeksi (2018)- alueellinen tarkastelu Pirkanmaa

Taulukon tarkastelussa kansantauti-indeksi ja sen kunkin tautiryhmän pirkanmaalaiset arvot sekä alueellisen esiintyvyyden.

Indeksit	Pirkanmaa (keskiarvo)	Ylimmät arvot 	Alimmat arvot 
Kansantauti-indeksi	98	Kihniö, Parkano, Ruovesi	Pirkkala, Lempäälä, Kangasala
Diabetes	105,5	Punkalaidun, Kihniö, Parkano	Hämeenkyrö, Kuhmoinen, Pirkkala
Psykoosit	93,1	Mänttä-Vilppula, Juupajoki, Tampere	Pirkkala, Vesilahti, Nokia
Sydämen vajaatoiminta	101,6	Parkano, Kihniö, Kuhmoinen	Pälkäne, Kangasala, Lempäälä
Niveltrauma	101,4	Ruovesi, Mänttä-Vilppula, Vesilahti	Tampere, Parkano, Ylöjärvi
Astma	89,2	Ikaalinen, Ruovesi, Pirkkala	Juupajoki, Kuhmoinen, Urjala
Verenpainetauti	106,2	Juupajoki, Mänttä-Vilppula, Kuhmoinen	Orivesi, Valkeakoski, Tampere
Sepelvaltimotauti	88,8	Kihniö, Akaa, Juupajoki,	Punkalaidun, Pälkäne, Hämeenkyrö

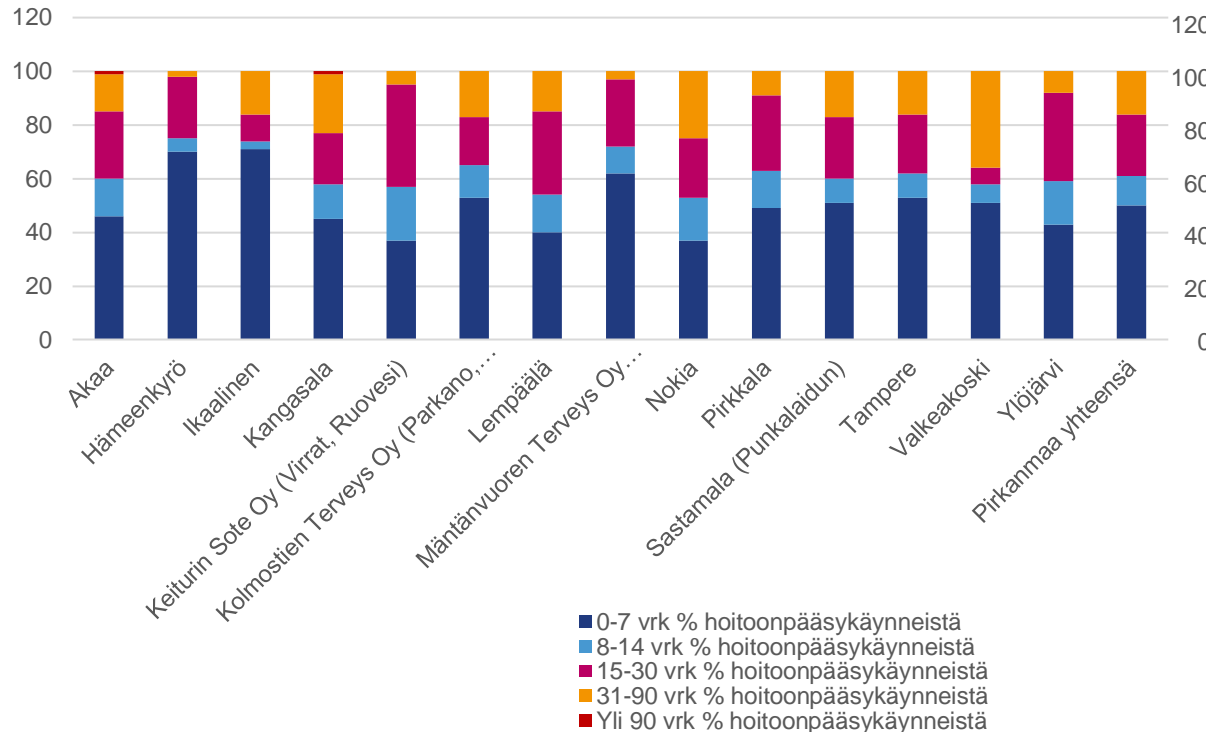
Kelan rekisteritietojen avulla laskettu jokaiselle Suomen kunnalle indeksilukuja, jotka kertovat, kuinka yleisiä niin sanottujen kansantautien erityiskorvausoikeudet ovat suhteessa koko maan keskiarvoon (= 100). Laskennassa käytetään vuoden lopun väestötietoja sekä tietoa erityiskorvausoikeuksien voimassaolosta vuoden lopussa. Kuntien välisistä eroista voidaan poistaa väestön ikä- ja sukupuolirakenteesta johtuvat erot vakioimalla indeksiluvut iän ja sukupuolen mukaan.

3. Saatavuus

- Saatavuuden parantaminen on valtakunnallinen sote-uudistuksen tavoite
 - Kertoo myös alueellisen yhdenvertaisuuden toteutumisesta
- Saatavuuden toteutumista pystytään tällä hetkellä seuraamaan Pirkanmaan tasolla lähinnä kansallisten seurantarekisterien kautta.
 - Käytössä erikoissairaanhoidon hoitopääsytiedot kiireettömään hoitoon (PSHP)
 - Sosiaalihuollon tietoja on saatavilla vain lastensuojelun ja toimeentulotukihakemusten tilanteesta.
- Jatkossa saatavuutta ja palveluun pääsyä seurataan ajantasaisesti kaikkien Pirkanmaan hyvinvointialueen palvelukokonaisuuksien osalta.

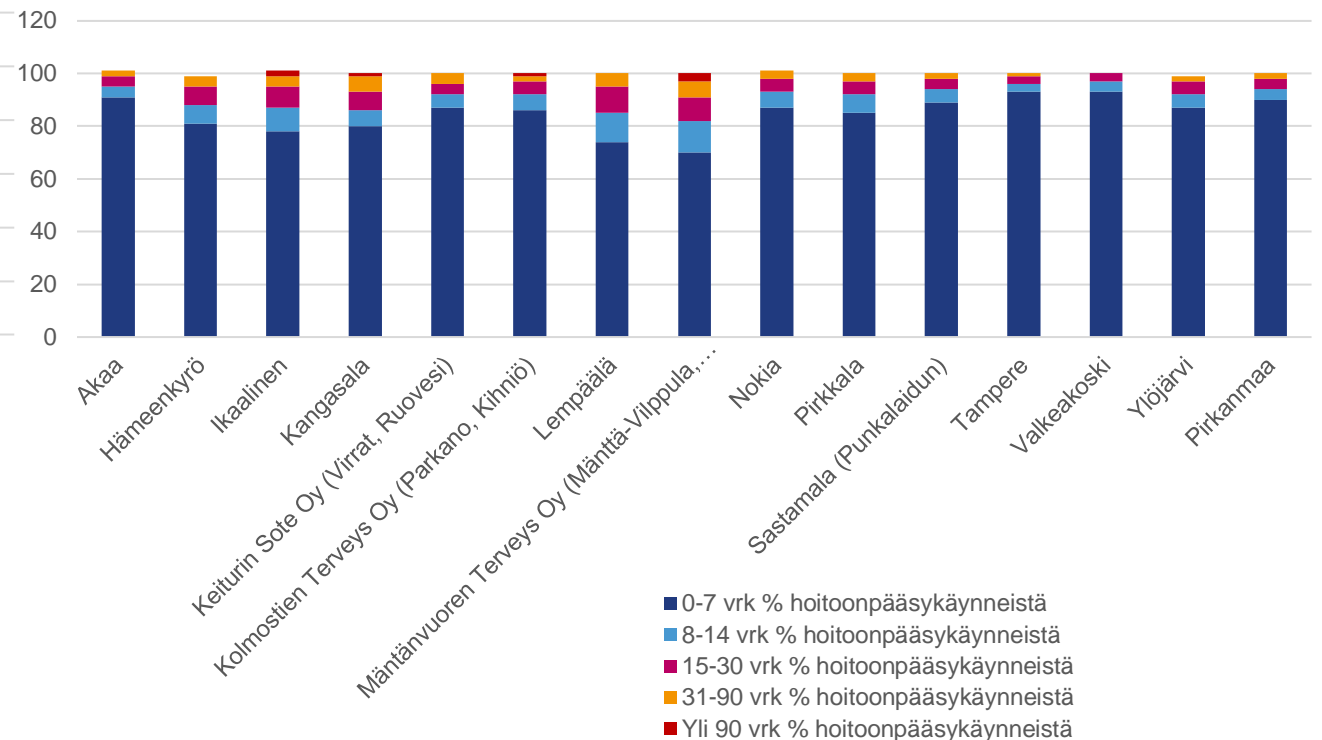
3. Perusterveydenhuollon saatavuus: lääkärille ja hoitajalle pääsy

Saatavuus lääkärille pääsy 7 päivässä 1-12/2021



Vuoden 2021 aikana hoitoon pääsy lääkärille 7 päivässä toteutui keskimäärin 50%:sti
Alkuvuoden 01-02/2022 aikana hoitoon pääsy lääkärille 7 päivässä toteutui keskimäärin 53%:sti.

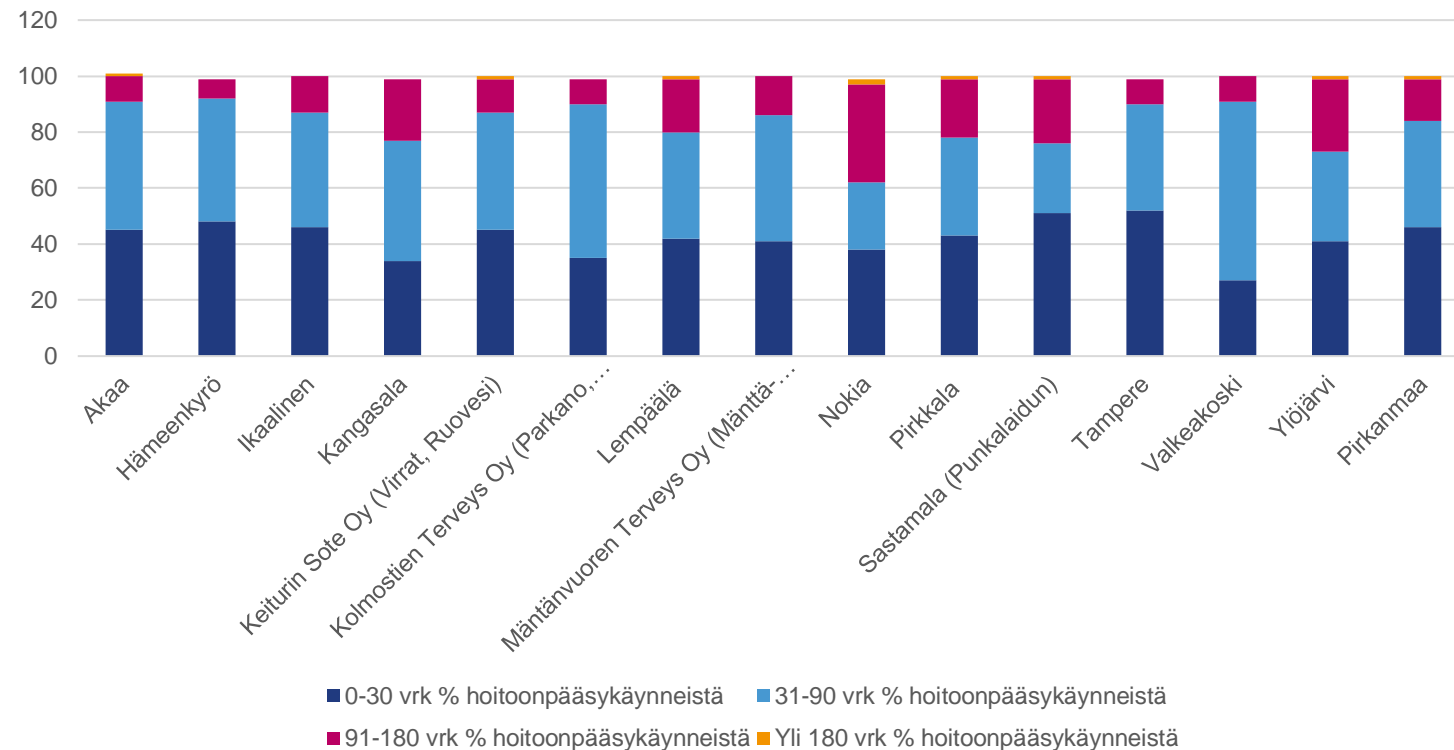
Saatavuus hoitajalle pääsy 7 päivässä 1-12/2021



Vuoden 2021 aikana hoitoon pääsy hoitajalle 7 päivässä toteutui keskimäärin 90 %:sti
Alkuvuoden 01-02/2022 aikana hoitoon pääsy hoitajalle 7 päivässä toteutui keskimäärin 90 %:sti.

3. Suun terveydenhuollon saatavuus

Saatavuus: hammaslääkärille pääsy



Suun terveydenhuollon hoitotakuu kiireettömille ajoille on hoitopääsy vähintään kolmessa kuukaudessa.

Pirkanmaan osalta hammaslääkärille pääsy ensimmäisestä kontaktista toteutuneeseen käyntiin Pirkanmaan tasolla toteutui v. 2021 seuraavasti:

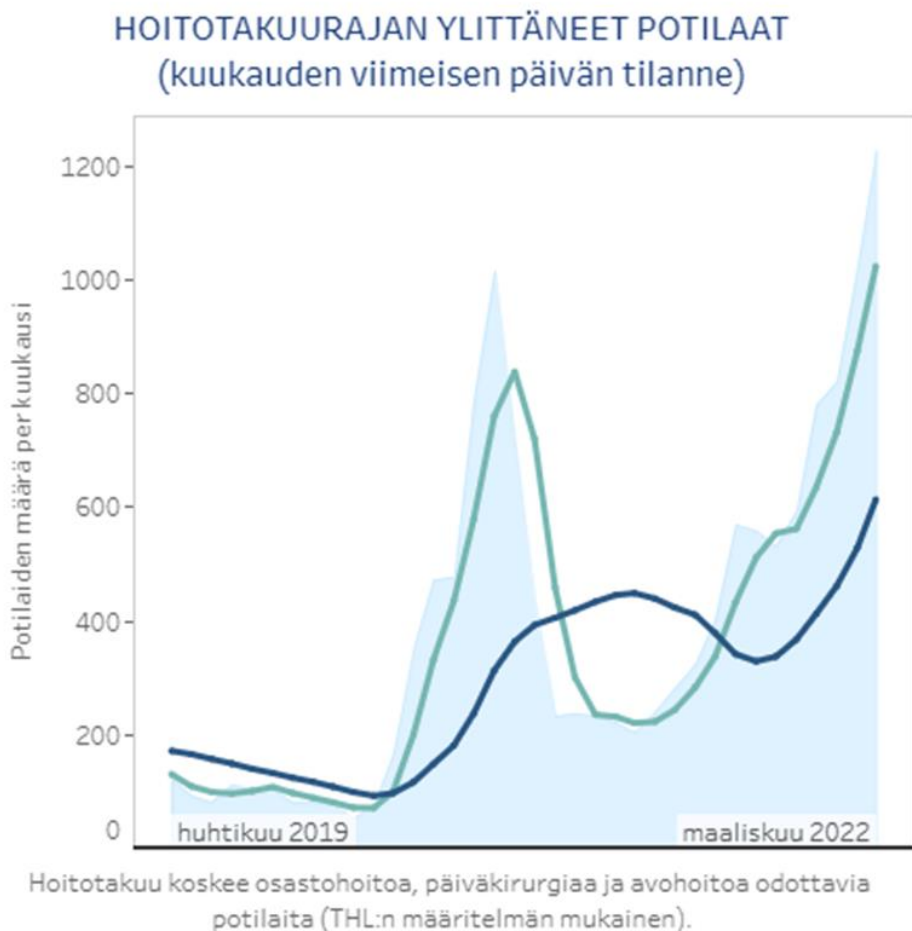
- 0-30 vrk 46 %
- 31-90 vrk 38 %
- 91-105 vrk 15 %

Tammi-helmikuun 2022 aikana pääsy hammaslääkärille toteutui seuraavasti:

- 0-30 vrk 46 %
- 31-90 vrk 40 %

Hammashoidon saatavuus 3 kk:n sisällä parantunut jonkin verran koko Pirkanmaan tasolla.

3. Erikoissairaanhoidon saatavuus



* Läheteiden ja käyntien kumulatiivinen toteuma:

1-3/2022: 74 967

1-3/2021: 72 128

Muutos 01-03/2021-> 01-03/2022: +4%

Erikoissairaanhoidossa

- Hoidon tarpeen arviointi on aloitettava 3:ssa viikossa lähetteen saapumisesta.
- Arvioinnin edellyttämät tutkimukset ja erikoislääkärin arviointi tehtävä 3:ssa kuukaudessa lähetteen saapumisesta. Jos tarve sairaalahoidolle, se aloitettava viimeistään 6:ssa kuukaudessa hoidon tarpeen toteamisesta.
- Lasten ja nuorten mielenterveyspalveluissa (alle 23-vuotiaat) hoidon tarpeen arvioinnin edellyttämät tutkimukset ja erikoislääkärin arviointi on toteutettava 6:ssa viikossa lähetteen saapumisesta. Hoito on järjestettävä 3:ssa kuukaudessa hoidon tarpeen toteamisesta.

- Hoitotakuurajan (21 päivää) ylittäneistä suuri enemmistö tulee psykiatrialta. Suurimmat ylitykset päivissä alla:
 - Psykoosisairaudet (181), kriisi- ja aluepsykiatria (122), lastentaudit (58) ja mielialahäiriöt (56)
- Kokonaisuutena PSHP:n hoitopääsyn mediaani on kasvanut, 45 päivää 2022 ja 34 päivää vuonna 2021. Hoitopääsyn viivästymisen suurimpina syinä korona ja henkilöstövaje.
- Luvuissa ei vielä nähtävissä hoitajalakon vaikutus, se näkyvissä 04/2022 luvuissa (julkaistaan myöhemmin toukokuussa).

3. Sosiaalipalveluiden saatavuudesta kootusti

Kunta	2018	2019	2020	2021
Lakisääteiset lastensuojelun palvelutarpeen arvioinnit				
3 kk:n kuluessa valmistuneet lastensuojelun palvelutarpeen arvioinnit, % (1.10. - 31.3.)	96,9	92,7	98	92,3
7 arkipäivän kuluessa aloitetut lastensuojelun palvelutarpeen arvioinnit, % (1.10. - 31.3.)	99	97,5	98,7	99,3
3 kk:n kuluessa valmistuneet lastensuojelun palvelutarpeen arvioinnit, % (1.4. - 30.9.)	97,3	88,4	97,6	89,9
7 arkipäivän kuluessa aloitetut lastensuojelun palvelutarpeen arvioinnit, % (1.4. - 30.9.)	99,3	98,7	98,9	97,4
Toimeentulotukihakemusten käsittely				
Kela perustoimeentulotukihakemukset 7 arkipäivän kuluessa, % hakemuksista (huhtikuu)	98,8	97,4	97,2	98,8
Kela perustoimeentulotukihakemukset 7 arkipäivän kuluessa, % hakemuksista (lokakuu)	98,9	99,6	99,9	99,7
Kunnat toimeentulotukihakemukset 7 arkipäivän kuluessa, % hakemuksista (huhtikuu)	98,9	99,1	99,5	99,3
Kunnat toimeentulotukihakemukset 7 arkipäivän kuluessa, % hakemuksista (lokakuu)	99,1	99,5	99,3	99,4

Kansallisista rekistereistä saatavilla tiedot lastensuojelusta ja toimeentulohakemusten käsittelyajoista.

Lastensuojelussa palvelutarpeen arvioinnit lainsäätämässä ajassa ovat osin hieman heikentyneet.

Toimeentulotukihakemusten käsittelyn osalta ei korona näytä vaikuttaneen käsittelyaikoihin.

Kiitos!

Kristiina Lumme

Kristiina.lumme@pirha.fi

044 4722679

