

Kohteen Teuvo Pakkalan 1 asukastila
Teuvon tuvan

KÄYTTÖKANSIO

Asukastila Teuvon Tuvan käyttö säännöt

Asukastilassa on noudatettava asuinhuoneiston huoneenvuokralakia, järjestyslakia ja Helsingin kaupungin asunnot Oy:n järjestyssääntöjä sekä lisäksi seuraavaa:

Ole hyvä, ja lue säännöt huolellisesti.

Teuvon tupa on Teuvo Pakkalan tie 13 E takana sijaitseva asukastila. Asukastoimikunta vastaa tilan käytöstä.

Teuvon tupa on varattavissa ilmaiseksi kohteen asukkaiden ja muiden Hekan lännen alueen asukkaiden perhejuhliin tai vastaaviin tilaisuuksiin. Varaukset tehdään sähköpostitse osoitteeseen teuvontupa@gmail.com. Kohteen asukkaat ovat etusijalla ja kohteen ulkopuolisille Hekan lännen asukkaille varaukset vahvistetaan vasta kolme kuukautta ennen tapahtumaa. Varaukset kannattaa tehdä mahdollisimman aikaisessa vaiheessa.

Tilaa voi varata viikonloppuisin, arkisin siellä on kerhoja ja muuta toimintaa. Tila varataan pääsääntöisesti koko viikonlopuksi yhdelle käyttäjälle ja sitä ei varata arkisin. Juhlapyhinä kuten vappu, juhannus, joulukuusi ja uusi vuosi tilaa ei anneta yksityiseen käyttöön, vaan se on mahdollisesti yhteisessä käytössä. Poikkeuksena joulukuusi, jolloin tila on kokonaan suljettu. Tilaa ei anneta käyttöön uskonnollisiin tilaisuuksiin lukuun ottamatta ristiäisiä, rippijuhlia, häitä ja hautajaisia. Tilassa ei voi yöpyä.

Viestissä tulee selvittää varauksen aika, vastuhenkilö, yhteystiedot (puhelinnumero ja osoite) sekä tapahtuman tarkoitus.

Paikalla tulee olla aina vähintään yksi täysi-ikäinen asukas.

Tilassa tulee noudattaa annettuja ohjeita.



Tilassa on astioita ja istumapaikkoja n. 40 hengelle. Keittiössä on kahden pannun Moccamaster kahvikeitin, uuni/liesiyhdistelmä, mikroaaltouuni, vedenkeitin, iso jääkaappi, astianpesukone, leivänpaahdin ja ruuanvalmistusvälineitä. Lisäksi tilassa on 60” tv, pakastin, lämpölevy, kylmälevyjä sekä lasten leikkipaikka. Lautapelejä ja pihapelejä saa sovittaessa käyttöön tilaisuuksissa. Pihalla Teuvon tuvan edustalla on mahdollista grillata kaasugrillillä tai muurikalla, johon löytyy myös paellapannu. Suositeltavana grillauspaikkana on Teuvon tuvan edessä asfaltilla nurmialueen reunassa, jotta savu- ja hajuhaitta ei kulkeudu asuntoihin.

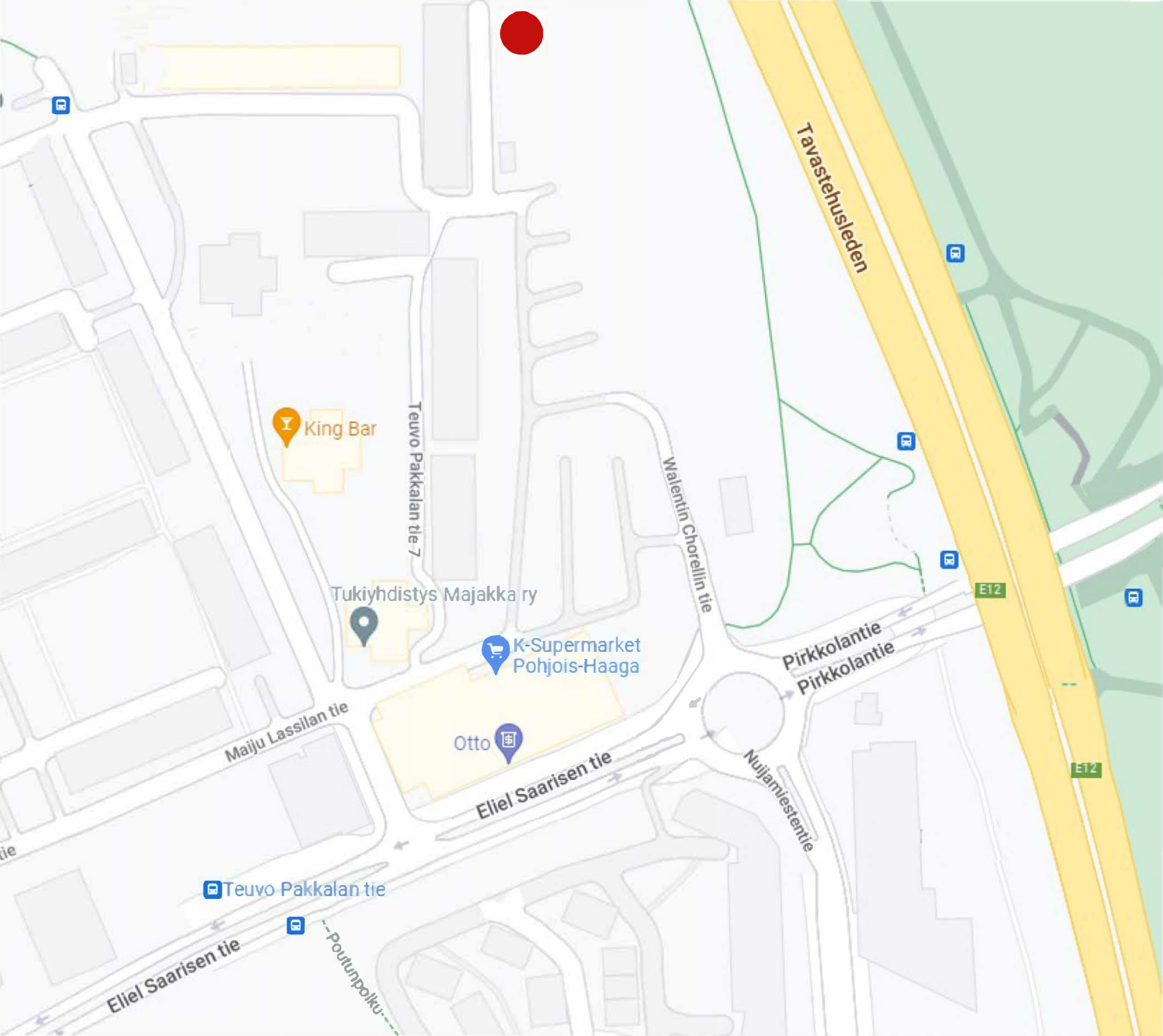
Mikäli asukastilaa tarvitaan esim. kerhotoiminnan tapaiseen käyttöön säännöllisesti, ottakaa yhteyttä talotoimikunnan jäseniin.

Asukastilan käyttöaika määräytyy sopimuksen mukaan.

Osoitteessa [hekalaiset.fi /alueet/lansi/alueet/haaga/kohteet/1305-teuvo-pakkalan-tie-1/](http://hekalaiset.fi/alueet/lansi/alueet/haaga/kohteet/1305-teuvo-pakkalan-tie-1/) on viitteellinen kalenteri. Varaus on kuitenkin aina voimassa vasta sitten kun se on vahvistettu. Avainten haku sovitaan vahvistuksen yhteydessä. Avaimen saa kuittausta vastaan.

- Tilan ja avaimen palautuksen jälkeen tilan kunto tarkistetaan. Asukastila pitää luovuttaa takaisin siinä kunnossa, kun käyttäjä on sen käyttöönsä saanut. Huonekalut ja tavarat palautetaan paikoilleen. Mahdollisista vahingoista on ilmoitettava välittömästi asian luonteesta riippuen asianomaiselle taholle. (esim. tulipalosta hätänumeroon 112, vesivuodosta tai viemäritukoksesta Hekaan toimistoaikana numeroon 09 5767 3000 ja toimiston aukioloajan ulkopuolella numeroon 09 5767 3100, astioiden tai huonekalujen rikkoontumisesta asukastoimikunnalle, riittää avaimien palautuksen yhteydessä).
- Kukaan ei saa käyttäytymisellään tai muulla tavoin tarpeettomasti häiritä muita.

- Tila on siivottava siivouskomerossa olevilla välineillä. Roskat on vietävä pois. Mikäli tilaa ei ole siivottu, voidaan tilan käyttöä jatkossa rajoittaa.
- Tupakointi on kielletty Hekan järjestysääntöjen mukaisesti tontin alueella. Teuvon tuvan edessä oleva nurmialue ei kuulu tonttiin, joten siinä voi tupakoida. Huomioikaa kuitenkin tupakantumpit roskikseen ja huomioikaa muut alueella olevat.
- Sääntöjen rikkomisesta seuraa käyttöoikeuden menetys.
- **Palvelemme vain suomen kielellä.**
- **Varaukset kannattaa tehdä useita viikkoja ennen tilaisuutta, sillä varaukset hoidetaan talkoovoimin ja useimmiten esim. seuraavalle tai sitä seuraavalle viikonlopulle varaus ei onnistu, koska kaikilla on jo henkilökohtaisia suunnitelmia.**
- Tässä kansiossa olevia laitteiden käyttöohjeita on noudatettava



King Bar

Tukiyhdistys Majakka ry

K-Supermarket
Pohjois-Haaga

Otto

Tavastehusleden

Teuvo Pakkalan tie 7

Walehtintu Choremlln tie

Maiju Lassilan tie

Pirkkolantie
Pirkkolantie

Eliel Saarisen tie

Nujamiestentie

Teuvo Pakkalan tie

Eliel Saarisen tie

Poutunpoku

E12

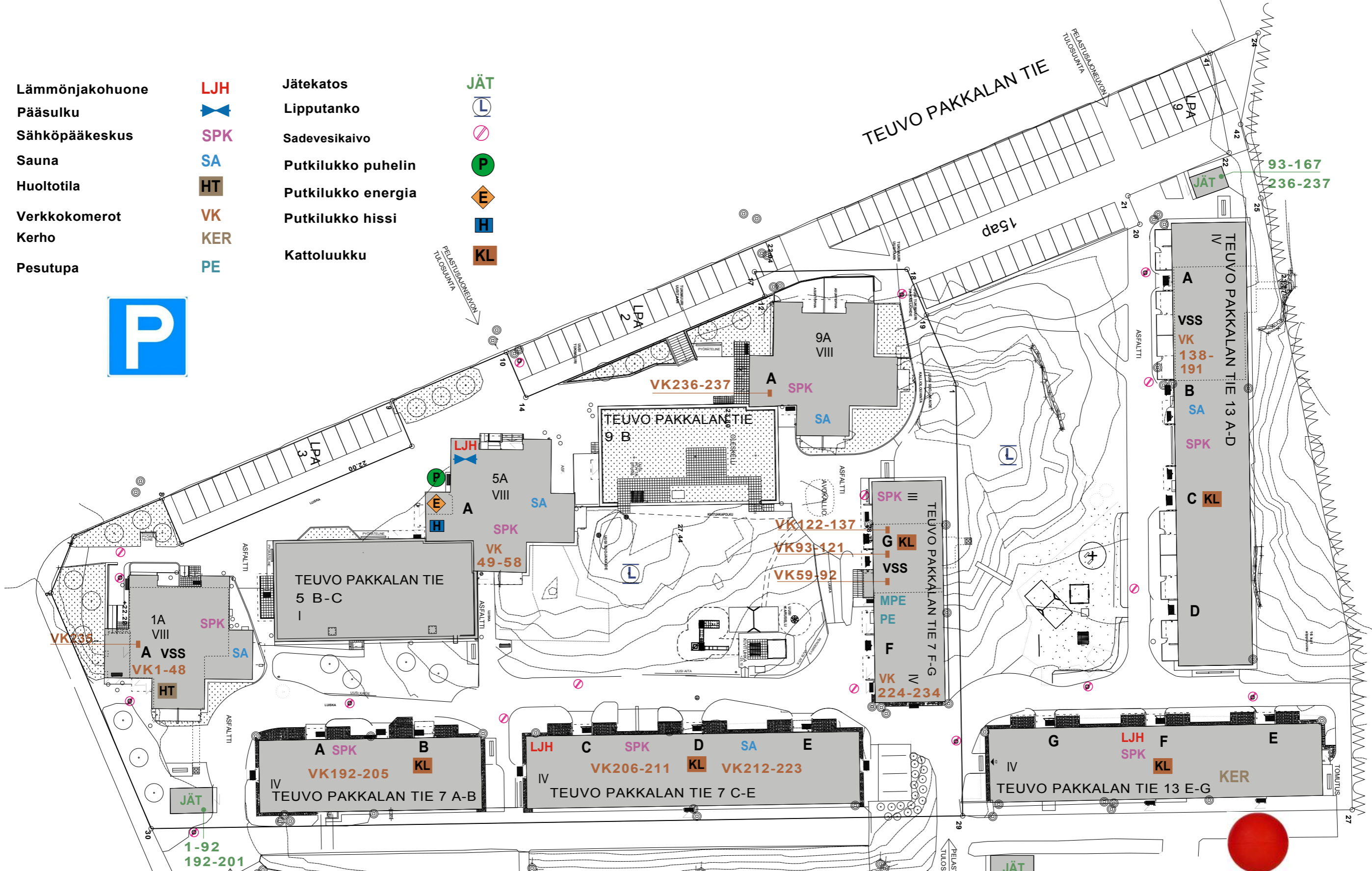
E12

Lämmönjakohuone
Pääsulku
Sähköpääkeskus
Sauna
Huoltotila
Verkkokomerot
Kerho
Pesutupa

LJH
SA
HT
VK
KER
PE

Jätekatos
Lipputanko
Sadevesikaivo
Putkilukko puhelin
Putkilukko energia
Putkilukko hissi
Kattoluukku

JÄT
L
P
E
H
KL



Helsingin kaupungin asunnot Oy
Kohde: **c/o Heka-Haaga Oy**
TEUVO PAKKALAN TIE VMY 1305

Mittakaava: **1:600**
Sisältö: **ASEMAPIIRUSTUS**
Työ: Päivystys Pvm: 4.1.2013

KUVANLUKUPALVELU
NUMEROINTI TILAT JA PINTA-ALAT
REWERO OY
SIVOUS- JA KIINTEISTÖHUOLLON KONSULTTI

TALON JÄRJESTYSSÄÄNNÖT

Yhteisen viihtyvyyden ja turvallisuuden ylläpitämiseksi tässä talossa on voimassa lainsäädännön ohella seuraavat talon säännöt:

Yhteiset tilat ja piha-alueet

Porrashuoneen ulko-ovi pidetään lukittuna klo 21.00–07.00 välisenä aikana. Taloissa, joissa on ovikoodi tai -puhelin, ulko-ovi pidetään lukittuna jatkuvasti.

Yhteisissä tiloissa on liikuttava meluttomasti. Tarpeeton oleskelu yhteisissä tiloissa on kielletty.

Asunnon tuulettaminen porrashuoneeseen on kielletty.

Tupakointi on kielletty porrashuoneissa, hisseissä ja muissa yhteisissä tiloissa, yhteisillä parvekkeilla, luhtikäytävillä sekä kiinteistön piha-alueella tai tontilla (mukaan lukien sisäänkäyntien ja ilmanottoaukkojen läheisyys sekä lasten leikkialueet) ja pysäköintitontin alueella. Tupakointi on kuitenkin sallittu piha-alueella tai tontilla Hekan siihen erikseen osoittamassa paikassa, jos sellainen paikka on mahdollista osoittaa. Savuttomissa taloissa ja 1.1.2021 alkaen tehdyissä vuokrasopimuksissa tupakointi on kielletty myös asunnoissa, parvekkeilla, terasseilla ja asuntopihoilla.

Paloturvallisuussyistä tavaroita saa säilyttää vain niitä varten varatuissa tiloissa. Paloherkkien ja vaarallisten aineiden säilyttäminen yhteisissä tiloissa on kielletty. Auton renkaita (yksi sarja) voi säilyttää varastokomeroissa. Porrashuoneissa, luhtikäytävillä ja kellarikäytävillä ei saa säilyttää mitään tavaroita.

Värjäävien aineiden käyttö pesulassa ja saunassa on kielletty. Lasipullojen ja muiden lasiesineiden vienti pesu- ja löylyhuoneisiin on kielletty. Mattojen pesu talopesulan tavallisissa koneissa on kielletty.

Jätteet on vietävä niille varattuihin paikkoihin ja lajittelusta annettuja ohjeita on noudatettava.

Nurmikoita, istutuksia, pihakalusteita, lasten leikkipaikkavarusteita ja muita vastaavia ei saa vahingoittaa.

Yhteisten tilojen ja piha-alueiden roskaaminen on kielletty. Tupakantumpien heitto parvekkeelta maahan ja muutenkin tontin alueelle on kielletty.

Palloleikit on kielletty parkkipaikoilla ja talojen ikkunoiden välittömässä läheisyydessä.

Yleisellä piha-alueella leiriytyminen on kielletty.

Mainosten ja kilpien asentaminen on kielletty. Satelliittiantennin, radioamatöörien antennin tai muun vastaavan laitteen saa asentaa ainoastaan huoneiston parvekkeelle kaiteiden sisäpuolelle rakenteita rikkomatta.

Tomuttaminen ja pyykin kuivaus

Mattojen ja vuodevaatteiden tomuttaminen on sallittu vain siihen tarkoitukseen varatuilla paikoilla. Liinavaatteiden puistelu ja tuulettaminen sekä pyykin kuivattaminen on sallittu parvekkeilla vain kaiteiden sisäpuolella.

Huoneistot ja parvekkeet

Huoneistossa ja talon alueella on annettava asumisrauha muille asukkailla. Erityisesti klo 22.00–7.00 on vältettävä melua ja muuta häiritsevää toimintaa.

Huoneistoa on hoidettava huolellisesti. Palovaroitimen toimintakunto on tarkistettava säännöllisesti ja mahdollisista vioista tehtävä kiireetön vikailmoitus.

Parveke on pidettävä siistinä ja lumi on poistettava parvekkeelta talvisin. Parvekkeelle ja asuntopihalle ei saa kerätä palokuormaa lisäävää ja ympäristöä häiritsevää varastoitavaa tavaraa. Parvekkeen pesu juoksevalla

vedellä on kielletty. Kukka-astiat ja muut esineet on sijoitettava kaiteen sisäpuolelle. Aurinkovarjot ja muut vastaavat suojavarusteet on kiinnitettävä huolellisesti.

Avotulenteko ja savustaminen parvekkeilla, asuntopihoilla ja terasseilla on kielletty. Grillaaminen parvekkeilla on sallittu vain sähkögrillillä; terassilla ja asuntopihalla kaasui- ja sähkögrillillä. Pihalla grillaaminen ja savustaminen on sallittu siihen erikseen osoitetulla paikalla. Paloturvallisuutta on noudatettava.

Vesivuodoista ja muista vioista on välittömästi ilmoitettava aluetoimiston asiakaspalveluun tai päivystäjälle. WC- ja muihin viemäreihin ei saa kaataa tai päästää jätteitä, jotka saattavat tukkia viemärit.

Tuohyönteisten ja -eläinten esiintymisestä huoneistoissa ja pihalla on ilmoitettava välittömästi aluetoimiston asiakaspalveluun tai päivystäjälle.

Pysäköinti

Pysäköinti on sallittu vain siihen tarkoitukseen merkityillä alueilla. Vieraspäikat on tarkoitettu vain kiinteistössä vieraileville.

Pysäköintipaikat on tarkoitettu liikenteessä oleville ajoneuvoille. Hylättyjä tai käytöstä poistettuja ajoneuvoja tai niiden osia ei saa säilyttää pysäköintialueella tai muuallakaan kiinteistön alueella. Ajoneuvon tulee mahtua pysäköintipaikalle mitoiltaan, myös pituussuunnassa, eikä ajoneuvo saa hankaloittaa muiden menoa omaan ajoneuvoonsa.

Jos pysäköintipaikkoja on vapaana, pysäköintipaikan voi vuokrata myös polkupyörän säilyttämiseen.

Autolämmityspistorasioiden kotelot on pidettävä lukittuna. Lämmitysjohto on irrotettava pistorasiasta käytön jälkeen. Autolämmityspistorasiata ei saa käyttää sähkö- tai hybridi-auton lataamiseen.

Tyhjäkäynnistä säädettyjä rajoituksia on noudatettava piha- ja pysäköintialueella.

Autojen pesu ja huolto on sallittu vain siihen tarkoitukseen varatuilla paikoilla. Renkaiden vaihto on sallittua pysäköintipaikoilla.

Lemmikkieläimet

Lemmikkieläimet on pidettävä kytkettyinä talojen porrashuoneissa ja kiinteistön alueella niin, että muiden liikkuminen on turvattu.

Lemmikkieläinten vienti yleisiin sauna-, pesu- ja pesulatiloihin on kielletty.

Lemmikkieläimen ulkoiluttajan on huolehdittava, ettei eläin likaa kiinteistöä ja sen piha-alueita, istutuksia tai talon seinä. Lemmikkieläinten jätökset on korjattava pois. Lemmikkieläinten ulkoiluttaminen on kielletty lasten leikkialueilla ja niiden välittömässä läheisyydessä. Lemmikkieläimen haltijan on huolehdittava, että eläin ei häiritse toistuvilla äänillä ympäristöä ja talon asukkaita.

Lintujen, oravien ja muiden luonnonvaraisten eläinten ruokkiminen on kielletty parvekkeilla ja koko kiinteistön alueella.

Järjestyssääntörikkomukset

Järjestyssääntörikkomuksesta saattaa olla seurauksena vahingonkorvausvelvollisuus tai vuokrasopimuksen purkaminen.

Asukas on vastuussa siitä, että hänen vieraansa noudattavat näitä järjestyssääntöjä.

Request an English translation of the rules of conduct from the customer services or view them via a QR code.

Du kan be kundtjänsten om att få ordningsreglerna på svenska eller läsa dem via QR-koden.

Küsi eestikeelset kodukorda klienditeenindusest või tutvü sellega QR-koodi kaudu.

За получением правил для жильцов дома на русском языке можно обратиться в службу по работе с клиентами или посмотреть их, используя QR-код.

Ka codso xeerarka ilaalinta nidaamka ee af soomaliga ku qoran adeegga macaamiisha ama ka fiiri adiga oo isticmaalaya QR- koodhkan.

Veillez demander le règlement intérieur en français au service clients ou bien consultez-le à l'aide de code QR.

[www.hekaoy.fi/
jarjestyssaannot](http://www.hekaoy.fi/jarjestyssaannot)



اطلب الضوابط والنظم باللغة العربية من خدمات الزبائن أو اطلع عليها من خلال الرمز (QR)

BUILDING RULES OF CONDUCT

In addition to legislation, the following rules of conduct apply to this building, in order to maintain a pleasant and safe living environment for all residents:

Shared facilities and outdoor areas

The building entrance is locked between 21.00 and 7.00. In buildings with a door code or door telephone, the entrance is always locked.

Avoid making unnecessary noise when using shared facilities. Unnecessary loitering in the shared facilities is prohibited.

Airing your apartment by keeping the apartment door open is prohibited.

Smoking is prohibited in the stairwells, lifts and other shared indoor areas, shared balconies, access decks, the property's outdoor areas (incl. near the entrances and air intakes, as well as children's play areas) and car park. However, smoking is allowed outdoors in areas specifically designated by Heka, if available. In non-smoking buildings, smoking is also prohibited inside the apartments, on balconies, terraces and in gardens. This also applies to rental leases signed since 1 January 2021.

For fire safety reasons, personal property may only be stored in designated storage facilities. Storage of flammable or dangerous materials in shared storage facilities is prohibited. Car tyres (one set) may be stored in a personal storage compartment. No personal property of any kind may be stored in stairwells, access decks or basement hallways.

The use of dyeing agents is prohibited in the laundry room and sauna. Glass bottles and other glassware may not be taken into the bathrooms or saunas. Regular washing machines in the building's laundry room may not be used to wash carpets or rugs.

Household waste must be taken to the designated waste collection points. Any instructions provided regarding waste sorting must be followed.

Lawns, plants, garden furniture, children's play area equipment and other similar things must not be damaged.

Littering is prohibited in the shared facilities and outdoor areas. Cigarette butts may not be thrown down from balconies or discarded on the ground anywhere else on the property.

Ball games are not allowed in the car parks or the immediate vicinity of building windows.

Camping in the shared outdoor areas is prohibited.

No advertisements or signs may be posted. A satellite dish, an amateur radio antenna and other similar devices may only be installed on an apartment balcony, inside the railings, without damaging the balcony structures.

Dusting and drying laundry

Dusting carpets, rugs and bedclothes is only allowed in designated areas. Dusting and airing linen and drying laundry on a balcony is only allowed within the balcony railings.

Apartments and balconies

Please make sure not to disturb the other residents in the apartments and elsewhere on the property. Noise and other disturbances must be avoided, particularly between the hours of 22.00 and 7.00.

All apartments must be looked after carefully. Fire alarms must be inspected regularly and any faults must be reported as non-urgent matters.

Balconies must be kept tidy and excess snow must be removed in the winter. Personal property that increases the fire load or causes disturbances to other residents may not be stored on balconies. Using running water to clean a balcony is prohibited. Planters and other objects must be placed inside the railings. Parasols and other similar protective equipment must be firmly secured.

Using open flames and smoking food is prohibited on balconies, terraces and in gardens. Only electric BBQs are allowed on balconies. However, both gas and electric BBQs may be used on terraces and

in gardens. Barbequing and smoking food in the shared yard area is only allowed in a specifically designated spot. Fire safety rules must always be observed.

You must contact the customer services or on-call number of your area's office immediately if you detect a water leak or some other defect. Waste material that might clog up the pipes must not be allowed to enter the toilet or drains, either accidentally or on purpose.

Any pests spotted in the apartments or the outdoor areas must be reported to the area office's customer services or on-call number immediately.

Parking

Parking is only allowed in designated areas. Guest parking spaces are reserved exclusively for visitors to the building.

The parking spaces are only intended for vehicles that are in use. Discarded or end-of-life vehicles or their parts are not to be kept in the car park or anywhere else on the property. A vehicle must fit into a parking space, including lengthwise, and it must not block other people's access to their vehicles.

If unallocated parking spaces are available, one may be rented for a bicycle, as well.

The heating post access lids must be kept locked. The heating cable must be disconnected from the post after use. The heating posts must not be used to charge electric or hybrid vehicles.

Rules on idling must be observed in the yard and car park.

Car washing and maintenance are only allowed in specifically designated areas. However, tyres may be changed in the car park.

Pets

Pets must be kept on a lead when in the building stairwell or elsewhere on the property, so as to ensure the safety of other residents.

Pets may not be taken into the shared sauna, washing and laundry facilities.

When walking your pet, make sure that it does not soil or damage the property, yard, plants or building walls. Owners must clean up after their pets. Pets may not be exercised in children's play areas or their immediate vicinity. Owners must ensure that their pets do not disturb their surroundings and the building's residents with repeated noise.

Birds, squirrels or other wild animals may not be fed on balconies or anywhere else on the property.

Violation of the rules of conduct

Violating these rules of conduct may make you liable for damages or result in your lease being terminated.

Each resident is responsible for ensuring that their guests follow these rules.

Järjestyslaki 27.6.2003/612

Eduskunnan päätöksen mukaisesti säädetään:

1 luku Yleiset säännökset

1 § Lain tarkoitus

Tämän lain tarkoituksena on edistää yleistä järjestystä ja turvallisuutta.

2 § Määritelmät

Tässä laissa tarkoitetaan:

1) yleisellä paikalla:

- tietä, katua, jalkakäytävää, toria, puistoa, uimarantaa, urheilukenttää, vesialuetta, hautausmaata tai muuta vastaavaa aluetta, joka on yleisön käytettävissä;
 - rakennusta, joukkoliikenteen kulkuneuvoa ja muuta vastaavaa paikkaa, kuten virastoa, toimistoa, liikenneasemaa, kauppakeskusta, liikehuoneistoa tai ravintolaa, joka on yleisön käytettävissä joko jonkin tilaisuuden aikana tai muutoin;
- 2) taajamalla taajaan rakennettua aluetta, joka on osoitettu taajama-liikennemerkillä.

2 luku Järjestyksen ja turvallisuuden vaarantaminen sekä häiriön aiheuttaminen

3 § Yleisen järjestyksen häiritseminen ja turvallisuuden vaarantaminen

Yleisen järjestyksen häiritseminen tai turvallisuuden vaarantaminen yleisellä paikalla on kielletty:

- metelöimällä ja muulla vastaavalla tavalla;
- toistuvilla uhkaavilla eleillä, hyökkäävillä liikkeillä, suullisesti esitetyillä uhkailuilla ja muulla vastaavalla, pelkoa herättävällä uhkaavalla käyttäytymisellä;
- ampumalla, heittämällä esineitä tai muulla vastaavalla tavalla.

Edellä 1 momentissa tarkoitettu toiminta on kielletty myös muualla kuin yleisellä paikalla, jos toiminnan vaikutus ulottuu yleiselle paikalle.

4 § (15.7.2005/582) Päihdyttävän aineen nauttiminen

Päihdyttävän aineen nauttiminen on kiellettyä yleisellä paikalla taajamassa, rajavartiolaissa (578/2005) tarkoitettulla rajanylityspaikalla ja julkisessa liikenteessä olevassa kulkuneuvossa.

Mitä 1 momentissa säädetään, ei koske erityisen luvan tai ilmoituksen mukaista anniskelualuetta taikka yksityisessä käytössä olevan kulkuneuvon sisätilaa. Se ei liioin koske alkoholijuoman nauttimista puistossa tai muulla siihen verrattavalla yleisellä paikalla siten, että nauttiminen sekä siihen liittyvä oleskelu ja käyttäytyminen ei estä tai kohtuuttomasti vaikeuta muiden oikeutta käyttää paikkaa varsinaiseen tarkoitukseensa.

5 § Vaaran estäminen

Rakennuksen tai rakennelman omistajan tai haltijan taikka hänen edustajansa on huolehdittava siitä, ettei rakennuksesta, rakennelmasta tai muusta vastaavasta paikasta putoava lumi tai jää taikka muu esine tai aine aiheuta vaaraa ihmisille tai omaisuudelle.

6 § Mainostaminen ja kuulutukset

Yleistä järjestystä tai turvallisuutta vaarantavan häikäisevän tai harhauttavan valon taikka liikenteenohjauslaitetta muistuttavan tai muuten turvallisuutta vaarantavan mainoksen käyttäminen on kielletty. Tällaisen valon tai mainoksen käyttäjän on poliisin kehotuksesta viipymättä poistettava valo tai mainos.

Viranomaisen yleisesti nähtäville asettaman julkisen kuulutuksen tai tiedonannon luvaton poistaminen tai turmeleminen on kielletty.

7 § Muu häiriötä aiheuttava toiminta

Seksuaalipalvelujen ostaminen ja maksullinen tarjoaminen yleisellä paikalla on kielletty. Seksuaalipalvelulla tarkoitetaan tässä laissa rikoslain (39/1889) 20 luvun 10 §:n 1 momentissa määriteltyä sukupuoliyhteyttä sekä siihen rinnastettavaa

seksuaalista tekoa. Rangaistus seksikaupan kohteena olevan henkilön hyväksikäytöstä ja seksuaalipalvelujen ostamisesta nuorelta säädetään rikoslain 20 luvun 8 ja 8 a §:ssä. (25.8.2006/744)

Virtsaaminen ja ulostaminen yleisellä paikalla siten, että siitä aiheutuu häiriötä yleiselle järjestykselle tai vaaraa terveydelle, on kielletty.

Esitysten järjestäminen yleisellä paikalla on kielletty, jos se on lainvastaista taikka siitä aiheutuu vaaraa terveydelle, vahinkoa omaisuudelle tai huomattavaa häiriötä yleiselle järjestykselle. Yleisten kokousten ja yleisötilaisuuksien järjestämisestä säädetään kokoontumislaissa (530/1999).

8 § Rakennukseen sisään pääsyn varmistaminen

Rakennuksen omistajan tai haltijan taikka hänen edustajansa on huolehdittava siitä, että kerrostalossa on näkyvässä paikassa yhteystiedot talonmiehestä, isännöitsijästä tai muusta henkilöstä, jonka avulla poliisi-, pelastus- tai sosiaali- ja terveydenhoitoviranomainen tai haastemies voi viipymättä ja korvauksetta päästä rakennukseen.

3 luku Kielletyt esineet ja aineet

9 § Vaaralliset esineet

Nyrkkirautojen, stiletien ja heittotähtien sekä muuksi esineeksi naamioitujen teräaseiden samoin kuin sähkölamauttimien ja -patukoiden, jousipatukoiden sekä tarkkuussinkojen ja -linkojen valmistus, maahantuonti, kauppa sekä hallussapito yleisellä paikalla ja yleisellä paikalla olevassa kulkuneuvossa on kielletty, jollei 2 tai 3 momentissa taikka 12 §:ssä muuta säädetä.

Teleskooppipatukan kauppa on kielletty, jollei luovutuksen saajana ole yksityisistä turvallisuuspalveluista annetussa laissa (1085/2015) tarkoitettu turvallisuusalan elinkeinoluvan haltija tai voimankäyttökoulutuksen järjestäjä. Teleskooppipatukan hallussapito yleisellä paikalla ja yleisellä paikalla olevassa kulkuneuvossa on kielletty, jollei hallussapitäjänä ole yksityisistä turvallisuuspalveluista annetussa laissa tarkoitettu turvallisuusalan elinkeinoluvan haltijan palveluksessa oleva vartija tai järjestyksenvalvoja työtehtävässään taikka jollei hallussapitoon ole teleskooppipatukan luovuttamiseen liittyvää hyväksyttävää syytä tai jollei tämän lain 12 §:ssä muuta säädetä. (21.8.2015/1094)

Mitä 1 ja 2 momentissa säädetään, ei koske valtiota eikä valtion omistamien esineiden hallussapitoa, jos perusteena hallussapidolle on valtion palveluksessa olevan henkilön tehtävien hoitaminen.

10 § Toisen vahingoittamiseen soveltuvien esineiden ja aineiden hallussapito

Seuraavien toisen vakavaan vahingoittamiseen tarkoitettujen tai siihen soveltuvien esineiden tai aineiden hallussapito yleisellä paikalla on kielletty:

- teräaseet, rivot lasiesineet ja muut näihin rinnastettavat viiltämiseen tai pistämiseen soveltuvat esineet;
- patukat, ketjut, jouset, vaijerit, kaapelit, pesäpallomailat ja muut näihin rinnastettavat lyömiseen soveltuvat esineet;
- tikat, kuulut ja muut näihin rinnastettavat heittämiseen soveltuvat esineet;
- syövyttävät sekä toisen vakavaan vahingoittamiseen taikka lamauttamiseen soveltuvat aineet;
- ilma-aseet, jousitoimiset aseet, harppuunat, ritsat, puhallusputket ja muut näihin rinnastettavat ampumiseen soveltuvat esineet;
- terveydelle vaaralliset laserosoitimet.

Ampuma-asetta tai räjähtävää esinettä erehdyttävästi muistuttavien esineiden hallussapito yleisellä paikalla on kielletty.

Mitä 1 ja 2 momentissa säädetään, ei koske esineitä tai aineita, joiden hallussapito on työtehtävän tai muun hyväksyttävän syyntä vuoksi tarpeen.

Ampuma-aseiden, kaasusumuttimien, tehokkaiden ilma-aseiden ja räjähteiden hallussapidosta säädetään ampuma-aseilain (1/1998), vaarallisten kemikaalien ja räjähteiden käsittelyn turvallisuudesta annetussa laissa (390/2005) ja räjähdeseutuksessa (473/1993). (12.6.2015/767)

Ks. KokoontumisL 530/1999 23 § ja RikosL 39/1889 41 luku 6 §. RäjähdeA 473/1993 on kumottu VNa:lla räjähteiden valmistuksen ja varastoinnin valvonnasta 819/2015.

11 § Ilma-aseiden, jousitoimisten aseiden sekä harppuunoiden luovuttaminen

Ilma-aseiden, jousitoimisten aseiden ja harppuunoiden myyminen sekä muu pysyvä luovuttaminen alle 18-vuotiaalle on kielletty ilman hänen huoltajansa suostumusta.

12 § Vaarallisten esineiden keräily

Historiallisesti tai taiteellisesti arvokkaiden nyrkkirautojen, stiletien ja heittotähtien sekä muuksi esineeksi naamioitujen teräaseiden, jousipatukoiden, teleskooppipatukoiden samoin kuin tarkkuussinkojen ja -linkojen valmistus, maahantuonti ja kauppa on sallittu. Esineiden hallussapito yleisellä paikalla ja yleisellä paikalla olevassa kulkuneuvossa on sallittu kaupantekoon, keräilykokoelmaan liittämiseen tai näyttelyssä pitämiseen liittyvästä hyväksyttävästä syystä.

Esineitä pidetään historiallisesti arvokkaana, jos sillä on liittymäkohtia huomattavaan henkilöön, tapahtumaan, paikkaan tai aikakauteen taikka jos sillä ikänsä, harvinaisuutensa, tyyppillisen edustavuutensa tai muun niihin verrattavan syyntä vuoksi on taide-, ase- tai sotahistoriallista taikka kansantieteellistä merkitystä. Taiteellisesti arvokkaana esineitä pidetään, jos se muotoilunsa, pintakäsittelynsä tai koristelunsa vuoksi edustaa tiettyä tyylikautta tai muutoin on taiteelliselta kokonaisuudeltaan merkittävä.

13 § Töhrimiseen soveltuviin aineiden hallussapito

Spraymaalien ja muiden toisen omaisuuden töhrimiseen hyvin soveltuviin maalien tai muiden aineiden hallussapito yleisellä paikalla ilman hyväksyttävää syyntä on kielletty.

4 luku Eläimet

14 § Koirakuri

Yleisen järjestyksen ja turvallisuuden säilymiseksi koiran omistajan tai haltijan on:

- 1) pidettävä koira taajamassa kytkettynä;
- 2) pidettävä huolta siitä, ettei koira pääse kytkemättömänä kuntoselulle tai muulle sen kaltaiselle juoksuradalle eikä lainkaan yleiselle uimarannalle, lasten leikkipaikaksi varatulle alueelle, toriaikana torille taikka yleiseen käyttöön kunnostetulle ladulle tai urheilukentälle, jollei se ole erikseen sallittua; (19.12.2003/1195)
- 3) pidettävä huolta siitä, että koiran uloste ei jää ympäristöön hoidetulla alueella taajamassa.

Mitä 1 momentin 1 ja 2 kohdassa säädetään, ei koske virantoimituksessa käytettävää valtion omistamaa koiraa, vartiointitehtävässä olevaa vartijan koiraa, palvelutehtävässä olevaa koulutettua pelastuskoiraa, liikuntavammaisen avustajakoiraa eikä näkövammaisen opaskoiraa.

Mitä 1 momentin 1 kohdassa säädetään, ei koske suljettua pihaa, koirien harjoituspaikkaa eikä erityisesti osoitettua aidattua jaloittelualuetta. Koiran tulee kuitenkin näissäkin paikoissa olla omistajansa tai haltijansa valvonnassa.

Mitä 1 momentin 2 kohdassa säädetään, koskee myös kissaa. Mitä 1 momentin 1 ja 2 kohdassa säädetään, koskee myös hevosta sekä soveltuvin osin muuta koti- tai lemmikkieläintä.

15 § Ratsastaminen

Ratsastaminen ja hevos- tai muulla vastaavalla ajoneuvolla ajaminen on kielletty kuntoselulla tai muulla sen kaltaisella juoksuradalla, yleiseen käyttöön kunnostetulla ladulla ja urheilukentällä, jollei muuta ole osoitettu.

Mitä 1 momentissa säädetään, ei koske välttämätöntä huolto- ja kunnossapitotyötä eikä järjestyksenpitoon liittyvää viranomaisten toimintaa.

5 luku Seuraamukset

16 § (27.8.2010/774) Järjestysrikkomus

Rikesakosta ainoana rangaistuksena järjestysrikkomuksista säädetään rikesakkorikkomuksista annetussa laissa (756/2010).

L rikesakkorikkomuksista 756/2010 on kumottu L:lla rikesakkorikkomuksista 986/2016.

17 § (11.5.2007/533) Muut rangaistussäännökset

Rangaistus vaarallisia esineitä koskevien säännösten rikkomisesta, vaarallisen esineen hallussapidosta, toisen vahingoittamiseen soveltuvan esineen tai aineen hallussapidosta ja toisen vahingoittamiseen soveltuvan esineen luovuttamisesta alaikäiselle säädetään rikoslain 41 luvun 4–7 §:ssä.

18 § (11.5.2007/533)

18 § on kumottu L:lla 11.5.2007/533.

19 § (27.8.2010/774)

19 § on kumottu L:lla 27.8.2010/774.

20 § Teettäminen

Jos joku poliisiin kehotuksesta huolimatta laiminlyö 6 §:n 1 momentin vastaisen valon tai mainoksen poistamisen, poliisilla on oikeus laiminlyöjän kustannuksella huolehtia poistamisesta. Kiireellisessä tapauksessa poliisilla on oikeus asianomaista kuulematta yleisen järjestyksen tai turvallisuuden vaarantumisen estämiseksi huolehtia valon tai mainoksen poistamisesta laiminlyöjän kustannuksella.

21 § (11.5.2007/533) Hävittäminen ja pois ottaminen

Poliisi sekä rajanylityspaikalla ja sellaisessa yleiseen liikenteeseen käytettävässä kulkuneuvossa, jossa rajatarkastus suoritetaan, myös rajavartiomies voi ottaa pois 9 tai 10 §:n vastaisesti valmistetun, maahantuodun taikka kaupan tai hallussa pidetyn esineen tai aineen siltä, jonka hallussa se on. Poliisi voi lisäksi ottaa pois 13 §:n vastaisesti hallussa pidetyn aineen siltä, jonka hallussa se on. Pidättämiseen oikeutetulla virkamiehellä on oikeus todistettavasti hävittää 9 ja 10 §:ssä tarkoitettu esine tai aine, joka voidaan takavarikoida, jos se on vähäarvoinen ja jos on ilmeistä, että tuomioistuimien tuomitsisi sen valtiolle menetetyksi. Päälystöön kuuluvalla poliisimiehellä on oikeus todistettavasti hävittää myös 13 §:n vastaisesti hallussa pidetty aine astioineen, jos aine astioineen on vähäarvoinen.

Poliisi sekä rajanylityspaikalla ja sellaisessa yleiseen liikenteeseen käytettävässä kulkuneuvossa, jossa rajatarkastus suoritetaan, myös rajavartiomies voi järjestyksen ja turvallisuuden säilymiseksi ottaa pois vastoin 4 §:n säännöksiä päihdyttävää ainetta nauttineelta henkilöltä tällä hallussaan olevan avatussa tai avoimessa astiassa olevan aineen ja todistettavasti hävittää sen.

6 luku Erinäiset säännökset

22–23 §

22–23 § on kumottu L:lla 21.8.2015/1094.

24 § Muutoksenhaku

Muutoksenhausta hallintotuomioistuimeen säädetään oikeudenkäynnistä hallintoasioissa annetussa laissa (808/2019). (19.12.2019/1364)

Tämän lain nojalla tehtyä luvan peruuttamista tai lupaehtojen muuttamista koskevaa päätöstä on noudatettava muutoksenhausta huolimatta, jollei valitusviranomaisen toisin määrää.

25 § Voimaantulo

Tämä laki tulee voimaan 1 päivänä lokakuuta 2003.

Tällä lailla kumotaan 1 päivänä kesäkuuta 1928 annettu asetus, joka sisältää maaseudun yleisen järjestyssäännön (219/1928) siihen myöhemmin tehtyine muutoksineen.

Ennen lain voimaantuloa voidaan ryhtyä lain täytäntöönpanon edellyttämiin toimenpiteisiin.

HE 20/2002, HaVM 28/2002, EV 295/2002

Tilan kalusteiden, tavaroiden ja laitteiden paikat ja käyttöohjeet

Aula



Aulassa on kolme pöytää. Vasemmanpuoleinen ovi on siivouskomero, seuraava ovi on wc. Keittiön oven vierestä löytyy sammutuspeite.



Vaatekaapista löytyy pehmusteita penkkeihin



Astiakaapeista löytyy astioita n. 40 hengelle. Kaapit ovat lukossa ja avainten luovutuksen yhteydessä sovitaan, mitä astioita käytetään. Astioiden tulee olla pestyjä tilaisuuden jälkeen.



Toimistohuoneessa on muurikka, siihen paellapannu sekä kaasugrilli. Näiden käytöstä tulee sopia varauksen yhteydessä. Grilli ja muurikka tulee pestä huolellisesti käytön jälkeen. Grillaus on sallittu Teuvon tuvan edustalla. Suositus on nurmialueen puolella. Marinoituja tuotteita grillatessa tulee aina ehdottomasti käyttää umpinaista grillausalustaa.

Keittiö



Keittiössä on kahden pannun Moccamaster kahvikeitin, uuni/liesiyhdistelmä, mikroaaltouuni, vedenkeitin, iso jääkaappi, astianpesukone ja ruuanvalmistusvälineitä.



Uuni ja hella tulee puhdistaa huolellisesti käytön jälkeen. Pelleillä tulee käyttää aina leivinpaperia.



Tiskikoneen käyttö: Avaa vesihana. Pystyssä hana on kiinni, seinään päin käännettynä auki.

Laita koneastianpesutabletti tai jauhe luukkuun ja laita kansi kiinni.

Paina vasemmanpuoleisesta napista virta päälle, valitse 1h ohjelma painamalla nappia. Paina



oikealla olevaa Start nappulaa, niin kone käynnistyy. Astiat pitää huuhdella ennen koneeseen laittoa.

Kun ohjelma on loppunut, aika näyttää 0:00 ja koneesta sammuu virta automaattisesti.

Käännä vesihana pysty asentoon (stop)

Tarkista astianpesukoneen pohjassa oleva sihti ja tyhjennä tarvittaessa.



Laita lukollisesta astiakaapista otetut pestyt astiat pöydälle.

Muut astiat niiden omille paikoille.



Kahvimitta löytyy nurkkakaapista tiskipöydän päältä. Kaada vesi puhtaalla kannulla vesisäiliöön. Pese kahvipannu ja kahvisuppilo käytön jälkeen. Pyyhi keitin ja irrota pistotulppa seinästä käytön jälkeen.



Vedenkeittimessä saa lämmittää ainoastaan vettä. Tyhjennä vedenkeitin käytön jälkeen ja irroita pistotulppa seinästä.



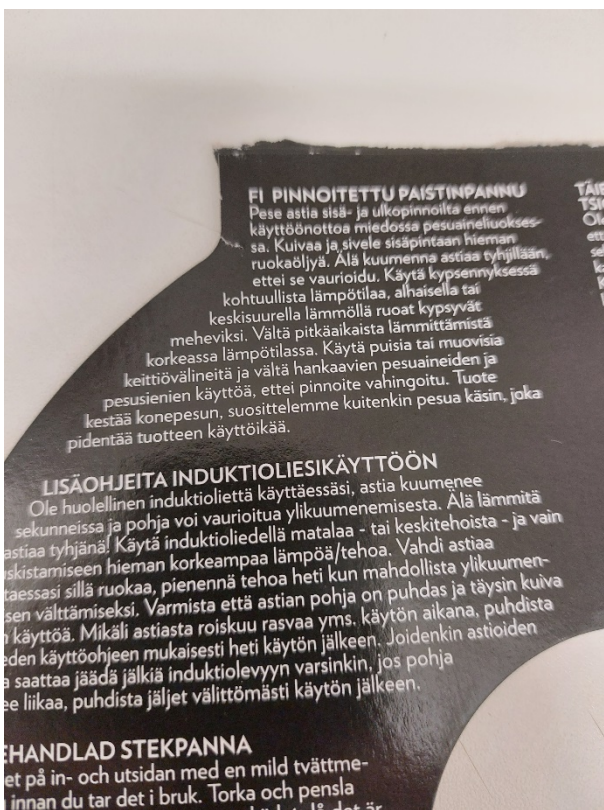
Termoskannut tulee pestä käytön jälkeen. Pienet termoskannut on tarkoitettu vedelle ja niihin ei saa laittaa kahvia tai muita makua antavia juomia.



Kaapeista löytyy paistinpannuja erilaisiin käyttötarkoituksiin.



Pinnoitetuissa ruuanvalmistusvälineissä tulee noudattaa näitä ohjeita.





Veitset tulee puhdistaa käytön jälkeen. Huolehdithan niiden turvallisesta käytöstä.



Laatikoista löytyy yleisimmät keittiövälineet.

Keskiosa



Pöytiä saa liikutella vapaasti, mutta ne tulee käytön jälkeen palauttaa kuvan mukaisesti. Hyllyllä on kirjoja ja takana tv. Sen kaukosäädin on alla olevassa kaapissa ja HDMI-piuha on kiinni televisiossa.



Vitriinikaapista löytyy kuohuviini- ja aromilaseja. Alimmassa laatikossa on tuoppeja.



TV-tason alla on kulhoja, lautasia, tarjoilulautasia ja leivänpaahdin



Pakastimeen voi laittaa vapaasti tavaraa. Ethän koske kerhojen tuotteisiin.



Verhoihin ei saa koskea. Kaihtimia saa avata tai sulkea.

Takaosa



Pöytiä saa liikutella vapaasti, mutta ne tulee käytön jälkeen palauttaa kuvan mukaisesti. Kaappien päällä on musiikkisoitin.



Lasten nurkkauksessa tulee tavarat laittaa paikoilleen. Verhoihin ei saa koskea. Kaihtimia saa avata tai sulkea.



Siivous



Käytön jälkeen tila tulee siivota.
Siivouskomerosta löytyy
siivousvälineitä ja -aineita.

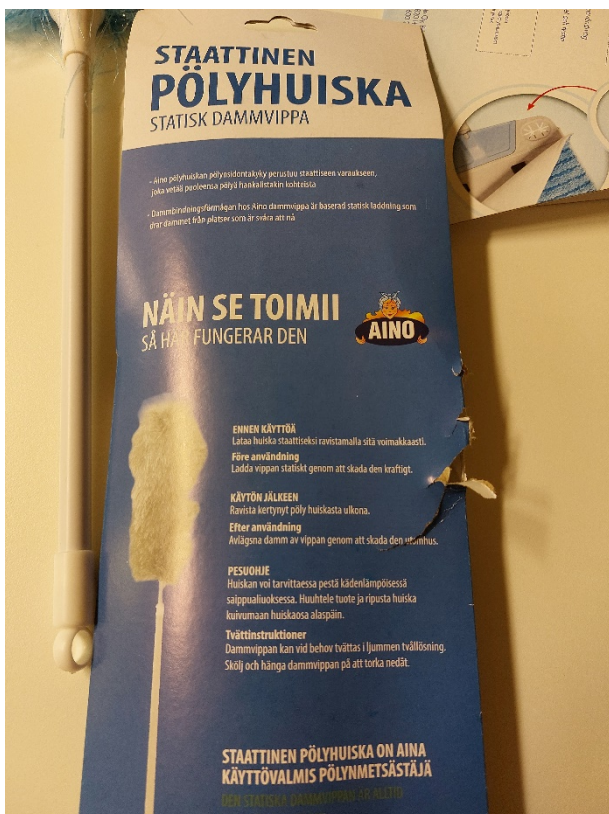
Pöydät tulee pyyhkiä desinfioivalla
pesuaineella ja kertakäyttöliinoilla,
joita komerosta löytyy.

Roskat tulee viedä roskikseen ja
jääkappi tyhjentää kaikesta tavarasta.

Myös kaapeista tulee viedä kaikki
tuodut kuivatavarat eli niitä ei saa
jättää seuraaville käyttäjille hygienia
syistä.

WC tulee pestä huolellisesti ja paperin
tai käsienpesuaineen loppumisesta
ilmoittaa talotoimikunnalle.

Mikäli grilliä tai muurikkaa on
käytetty, ne tulee puhdistaa
huolellisesti.





PIKAMOPPI TELESKOOPPIVARRELLA 140 cm

- Kevyt ja näppärä moppi nopeaan siivoukseen
- Taipuisa lapa mukautuu puhdistettavan pinnan mukaan
- Tarroilla kiinnittyvä mikrokuitupäinen

Käyttökohteet

- Kuiva-, kostea- ja nihkeäpyyhintään kaikille lattiamateriaaleille
- Keveytensä ansiosta erinomainen jalkalistojen ja kattojen pyyhkimiseen
- Kodin kapeisiin ja mataliin kohteisiin

Haito-ohje

- Huuhtelee mopin runko ja kuivata ilmastavasti
- Irrota mikrokuitupäinen ja pese pesupussissa 60 asteessa

SNABBMOPP MED TELESKOPPEL

- Lätt och behändig mop för snabb rengöring
- Båjbart stativ som rengörs
- Mikrofiberöv

Användningsområden

- Torr, våt och fuktig rengöring av alla golvmaterialer
- Lättheten gör det idealiskt för golvlistor
- För hemmet

Skötselråd

- Skölj moppen och låt lufttorka
- Ta av mikrofiberöv i tvättmaskin

ET

KIIRMOPP TELESKOOPVARREGA 140 cm

- Kerge ja käepärane moppi kiireks koristamiseks
- Elastne lapa sobitub vastavalt puhastatavale pinnale
- Takjakkimatusuga mikrokiust pealne

RU

ШВАБРА С ТЕЛЕСКОПНОЙ РУКОЯТКОЙ ДЛЯ БЫСТРОЙ УБОРКИ

- Легкая и удобная в использовании
- Гибкая пластина
- Насадка из микрофибры

Yleinen turvallisuusohje

1305 Teuvo Pakkalantie 1



HÄTÄNUMERO JA POLIISI

112

KIINTEISTÖN OSOITTEET

Teuvo Pakkalantie 1
Teuvo Pakkalantie 5
Teuvo Pakkalantie 9
Teuvo Pakkalantie 7
Teuvo Pakkalantie 13
00400 HELSINKI

TULIPALON SATTUESSA

1. **PELASTA** välittömässä vaarassa olevat.
2. **VAROITA** muita vaarasta.
3. **HÄLYTÄ**. Soita 112.
4. **SAMMUTA** palo, jos voit.
5. **RAJOITA**. Sulje ikkunat ja ovet.
6. **OPASTA** viranomaiset paikalle.

PORRASKÄYTÄVÄ

Älä koskaan poistu savuiseen porrashuoneeseen.

YLEINEN VAARAMERKKI

1. Siirry sisälle, pysy sisällä.
2. Sulje ovet, ikkunat, tuuletusaukot ja ilmastointilaitteet.
3. Avaa radio ja odota rauhallisesti ohjeita.
4. Vältä puhelimen käyttöä.
5. Älä poistu alueelta ilman viranomaisten kehotusta, ettet joutuisi vaaraan matkalla.

PELASTUSSUUNNITELMA

Pelastussuunnitelma löytyy osoitteesta:

<https://pelsu.fi/u/pH0t>

KOKOONTUMISPAIKKA

Autopaikat

VARAKOKOONTUMISPAIKKA

Naapurikiinteistö

SÄHKÖPÄÄKESKUS

Teuvo Pakkalantie 1: A-portaassa; Teuvo Pakkalantie 5: A-portaassa; Teuvo Pakkalantie 9: A-portaassa; Teuvo Pakkalantie 13: B-C ja F-portaassa; Teuvo Pakkalantie 7: A, C-D, ja G-portaassa

VEDEN PÄÄSULKU

Lämmönjakohuoneessa Teuvo Pakkalan tie 5

ILMANVAIHDON HÄTÄ-SEIS

Rakennuksittain porrassauloissa

VÄESTÖNSUOJAT

Kiinteistössä on 3 väestönsuojaa.

Teuvo Pakkalantie 1: A-portaassa; Teuvo Pakkalantie 13: B-portaassa; Teuvo Pakkalantie 7: F-G-portaassa

Pelsu



1305 Teuvo
Pakkalantie 1
Toimintaohjeet



1305 Teuvo Pakkalantie 1 toimintaohjeet

Laadittu 2.3.2015

Laatija Juha Nieminen

Viimeksi päivitetty 24.3.2022

Päivittäjä Mikko Saarinen

Nämä toimintaohjeet on laadittu käyttäen Pelsu Pelastussuunnitelma -palvelua.

Näissä toimintaohjeissa on 13 sivua.

Sisällys

1	Toimintaohjeita	4
1.1	Avun hälyttäminen	4
1.2	Sairauskohtaus tai tapaturma	5
1.3	Tulipalo	6
1.4	Tulipalo – toimintaohjeet, kun turvallinen poistuminen on estynyt	6
1.5	Toiminta kokoontumispaikalla	7
1.6	Liikuntarajoitteisen avustaminen hätätilanteessa	8
1.7	Vesivahinko	8
1.8	Väkivallan uhatessa	9
1.9	Yleinen vaaramerkki	9
1.10	Kaasuvaara	10
1.11	Säteilyvaara	10
1.12	Sähkökatkot	11
1.13	Koronavirusohjeita	11

1 Toimintaohjeita

Seuraavilla sivuilla on selostus ohjeista onnettomuuksien ehkäisemiseksi sekä onnettomuus- ja vaaratilanteissa toimimiseksi. **Lue toimenpideohjeet tarkasti!**

Oikeat toimenpiteet, ratkaisut ja valinnat ehkäisevät ja rajoittavat onnettomuuksia. Vahinkoja voidaan näin minimoida tai ne voidaan poistaa kokonaan.

Turvallisuus on kaikkien yhteinen asia!

1.1 Avun hälyttäminen

Kaikissa kiireellisissä hätätilanteissa, olipa kyse sitten poliisin, pelastustoimen, sairaankuljetuksen tai sosiaalitoimen kiireellisestä avuntarpeesta **SOITA NUMEROON: 112**

Soita hätäpuhelu itse, jos voit

Tärkeää on, että hätäpuhelun soittaa se, jota asia koskee. Hänellä on tietoja, joita päivystäjä tarvitsee määritellään millaista apua paikalle lähetetään. Välikäsien kautta tuleva puhelu voi viivästyttää avun paikalle tuloa.

Kerro, mitä on tapahtunut

Hätäkeskuspäivystäjä kysyy soittajalta tietoja tapahtuneesta, jotta hän osaa tarvittaessa lähettää tilanteeseen oikean avun.

Kerro tarkka osoite ja kunta

Hätäkeskuksen alueella saattaa olla useita samoja osoitteita eri kunnissa. Siksi on tärkeää kertoa osoitteen lisäksi tapahtumapaikkakunta.

Vastaa sinulle esitettyihin kysymyksiin

Päivystäjän esittämällä kysymyksillä on tarkoituksensa. Kysymykset eivät viivästyttävä avun hälyttämistä. Kiireellisessä tapauksessa päivystäjä hälyttää jo puhelun aikana auttamaan tulevat viranomaiset ja yhteistyökumppanit, sekä antaa näille lisätietoja tapahtuneesta.

Toimi annettujen ohjeiden mukaan

Päivystäjä on koulutettu antamaan ohjeita eri tilanteisiin. On tärkeää noudattaa annettuja ohjeita. Oikein suoritetuilla ensitoimenpiteillä on usein merkitystä tilanteen lopputuloksen kannalta.

Lopeta puhelu vasta saatuasi siihen luvan

Liian aikainen puhelun päättäminen voi hidastaa auttajien paikalle saapumista. Saatuasi luvan puhelun päättämiseen, sulje puhelin. Pidä linja vapaana. Päivystäjä tai kohteeseen saapuva auttaja voi tarvita lisätietoja tapahtuneesta.

1.2 Sairauskohtaus tai tapaturma

Selvitä mitä on tapahtunut

- Onko henkilö kaatunut tai pyörtynyt?
- Onko mahdollisesti silminnäkijöitä, jotka osaisivat kertoa tarkemmin tapahtuneesta?

Tarkista henkilön tila

- Onko henkilö heräteltävissä puhuttelemalla tai ravistelemalla?

Tarkista hengitys

- Jos henkilö ei herää, tarkista hengitys: aseta kämmenselkä potilaan suun eteen ja kokeile tuntuuko ilmaa kulkevan.

Tee hätäilmoitus

- Soita numeroon **112**.
- Kerro, mistä soitat.
- Kerro, mitä on tapahtunut.
- Toimi ohjeiden mukaisesti.

Anna tarvittaessa ensiapua

- Jos henkilö ei hengitä, aloita ensiapu osaamisesi ehdoin.

Tajuton, mutta hengittävä potilas käännetään kylkiasentoon.

Tarkkaile potilasta.

- Jos potilaan tilassa tapahtuu muutoksia ennen pelastuslaitoksen saapumista, ilmoita siitä soittamalla uudelleen hätänumeroon **112**, jotta hätäkeskuksessa voidaan tehdä uusi tilannearvio.

Opasta ammattiauttajat nopeasti potilaan luokse

- Kerro ammattiauttajille mitä on tapahtunut ja mitä on tehty.

1.3 Tulipalo

Pelasta

- Suorita tilannearvio. Pelasta välittömässä vaarassa olevat.
- Varo hengittämästä savua! Savu on erittäin myrkyllistä ja hengitettynä aiheuttaa menehtymisen erittäin nopeasti.

Varoita

- Varoita muita rakennuksessa olevia tulipalosta ja uhkaavasta vaarasta.
- Ohjatkaa ihmiset kokoontumispaikalle.

Hälytä

- Soita hätänumeroon **112** turvallisesta paikasta.
- Kerro kuka olet, missä palaa (osoite ja kerros), mikä palaa ja onko ihmisiä vaarassa.
- Älä katkaise puhelua ennen kuin saat luvan.

Sammuta

- Suorita alkusammutus mahdollisuuksien mukaan.
- Rasvapalo sammutetaan tukahduttamalla se sammutuspeitteellä.
- Sähkölaitepalossa katkaise laitteen virta, tämän jälkeen voit aloittaa ensisammutuksen.

Rajoita

- Poista lähellä olevat tulenarat esineet ja syttyvät aineet.
- Rajoita palon sekä savun leviämistä sulkemalla ikkunat ja asunnon ovi poistuessasi.

Opasta

- Opasta pelastushenkilöstö paikalle tai järjestä opastus. Esimerkki: yksi henkilö opastaa parkkipaikan reunassa ja toinen rakennuksen vieressä.

Evakuointitilanteessa kokoontumispaikka on: Autopaikat

Varakokoontumispaikka: Naapurikiinteistö

1.4 Tulipalo – toimintaohjeet, kun turvallinen poistuminen on estynyt

Joskus toisaalla riehuva tulipalo estää turvallisen poistumisen kiinteistöstä. Näissä tapauksissa on viisainta pysytellä savuttomassa tilassa ovet ja muut aukot suljettuina.

Jää asuntoon ja ole rauhallinen.

- Kerrostaloissa jokainen asunto on tehty omaksi palo-osastokseen, josta palon leviäminen toiseen asuntoon on estetty rakenteellisin toimenpitein.
- Hyppääminen korkealta johtaa kohtalokkaksiin seurauksiin, asuntoon jääminen ei.

Mene parvekkeelle tai ikkunan luo ja herätä huomiota

- huutamalla
- vilkuttamalla valoja
- heiluttamalla jotain näkyvää
- voit myös soittaa numeroon 112 ja kertoa tarkan osoitteen missä olet.

Varaudu tulipalon leviämiseen.

- Laske varmuuden vuoksi vettä ammeeseen ja lavuaariin.
- Jos asuntoon alkaa tulla savua ovien raoista, postiluukusta tai ilmanvaihtoventtiileistä, tuuleta raikkaalla ilmalla ja tiivistä vuotokohdat kosteilla tekstiileillä.
- Jos asunnon ovi alkaa kuumeta, jäähdytä sitä vedellä.
- Jos liekit lyövät asunnon ikkunoihin, siirrä helposti syttyvät tavarat pois ikkunoiden läheisyydestä.

Noudata viranomaisten antamia ohjeita.

1.5 Toiminta kokoontumispaikalla

Kokoontumispaikka: Autopaikat

Kun ihmiset ovat poistuneet rakennuksesta ja edenneet kokoontumispaikalle, kokoontumispaikalla tulee nimetä henkilö, joka ottaa vastuun kokoontumispaikan toiminnasta. Tilanteen mukaan on pohdittava, onko turvallista jäädä nimetylle kokoontumispaikalle, vai onko ihmiset ohjattava toisaalle: esimerkiksi ennalta sovittuun sisätilaan tai lähistöllä olevaan kiinteistöön (varakokoontumispaikka).

Kokoontumispaikalta ei saa poistua ilman pelastusviranomaisen lupaa.

Muistettavia asioita kokoontumispaikalla:

- mahdollisista loukkaantuneista huolehtiminen
- liikuntarajoitteisista tai muuten vajaakuntoisista huolehtiminen
- ilmoitettava, mikäli tietää jonkun jääneen sisälle

Varakokoontumispaikka

Varakokoontumispaikka: Naapurikiinteistö

Ankarissa talviolosuhteissa tai muissa tilanteissa saatetaan tarvita varakokoontumispaikkaa, johon ihmiset ohjataan. Myös viranomaiset osoittavat tarvittaessa suojapaikat pidempiaikaista suojautumista varten.

1.6 Liikuntarajoitteisen avustaminen hätätilanteessa

Liikuntarajoitteisten henkilöiden poistuminen rakennuksesta hätätilanteessa voi olla vaikeaa ja hidasta. Jos tiedät naapurissasi asuvan liikuntarajoitteisia henkilöitä, esimerkiksi invalideja, sokeita tai vanhuksia, pyri hätätilanteessa varmistamaan myös heidän turvallinen poistumisensa. Jos tiedät naapurisi olevan kotona, mutta et voi auttaa häntä poistumaan, ilmoita pelastusviranomaisille tilanteesta heti kun mahdollista.

Toimi yhteistyössä muiden asukkaiden kanssa.

Huomioitavia asioita autettaessa liikuntarajoitteista henkilöä poistumisessa

- Auta liikuntarajoitteista poistumaan omien kykyjesi mukaan.
- Kuuntele autettavaa.
- Huolehdi auttamastasi henkilöstä myös ulospääsyn jälkeen.

1.7 Vesivahinko

Toimintaohjeet

- Katkaise sähköt vuotokohteesta ja sen läheisyydestä.
- Tyrehdytä vuoto esim. sulkemalla veden pääsulku, jos mahdollista.
- Ilmoita asiasta välittömästi:
 - huoltomiehelle: Hekan lännen toimisto, puh. 09 57673000, päivystys 09 57673100
 - isännöitsijälle: Asiakaspalvelu, puh. 09 57673000
- Tarvittaessa ota yhteys hätänumeroon **112**.
- Veden pääsulku: Lämmönjakohuoneessa Teuvo Pakkalan tie 5
- Lämmönjakohuone: Teuvo Pakkalantie 5, Teuvo Pakkalantie 7 C ja Teuvo Pakkalantie 16 F
- Sähköpääkeskus: Teuvo Pakkalantie 1: A-portaassa; Teuvo Pakkalantie 5: A-portaassa; Teuvo Pakkalantie 9: A-portaassa; Teuvo Pakkalantie 13: B-C ja F-portaassa; Teuvo Pakkalantie 7: A, C-D, ja G-portaassa

Mikäli vesivaara uhkaa rakennuksen ulkopuolelta

- Selvitä vesivaaran aiheuttaja.
- Jos kyseessä on vuoto, pyri tyrehdyttämään se.
- Pyri estämään veden pääsy rakennukseen
 - säkityksin
 - muovipeitteitä käyttämällä
 - johtamalla vesi pois päin rakennuksesta
- Hälytä tarvittaessa lisäapua.

1.8 Väkivallan uhatessa

Aseettomassa uhkaustilanteessa, toimi seuraavasti.

- Käyttäydy rauhallisesti ja pyri rauhoittamaan henkilö omalla käytökselläsi.
- Varmista, ettet käännä selkääsi tai ajaudu nurkkaan, jotta sinulla on aina pakotie uhkaavasti käyttäytyvän henkilön läheisyydestä.
- Mahdollisuuksien mukaan pyydä apua.
- Pakene ja auta muita pakenemaan paikalta

Pidä huolta omasta turvallisuudestasi. Pyri ohjaamaan uhkaava henkilö paikkaan, jossa hän ei voi olla vahingoksi muille. Tapauksen jälkeen ilmoita tapahtuneesta tarvittaessa poliisille.

Jos uhkaavalla henkilöllä on ase, toimi seuraavasti.

- Älä tee vastarintaa.
- Tee vain mitä uhkaaja käsklee.
- Pyri mahdollisuuksien mukaan varoittamaan muita.
- Ovien sulkemisella voidaan rajoittaa henkilön kulkua kiinteistössä.
- Tilanteen jälkeen, soita **112**, jotta paikalle saadaan ammattiapua mahdollisimman nopeasti. Kuuntele ohjeita ja toimi niiden mukaan.

Jokainen uhkaus ja havainto mahdollisesta uhkatilanteesta on otettava vakavasti ja niistä on ilmoitettava välittömästi poliisille. Omalla käyttäytymisellä voi olla mahdollista vaikuttaa tilanteen kehittymiseen, ota siksi kaikki uhkatilanteet vakavasti ja pyri rauhoittamaan jo alkaneet tilanteet.

1.9 Yleinen vaaramerkki

Yleinen vaaramerkki on minuutin pituinen nouseva ja laskeva äänimerkki tai viranomaisen kuuluttama varoitus. Nousevan sekä laskevan jakson pituus on 7 sekuntia.

Yleinen vaaramerkki tarkoittaa väestöä uhkaavaa välitöntä vaaraa. Varoitus annetaan taajamissa kiinteällä ulkohälytynjärjestelmällä ja taajamien ulkopuolella kulkuneuvoon asennetuilla liikkuvilla hälyttimillä.

Vaara ohi -merkki on yhden minuutin mittainen tasainen äänimerkki. Se on ilmoitus siitä, että uhka tai vaara on ohi.

Toimi näin kuultuasi yleisen vaaramerkin

- Siirry sisälle.
- Pysy sisällä.
- Sulje ovet, ikkunat, tuuletusaukot ja ilmastointilaitteet.
- Avaa radio ja odota ohjeita.
- Vältä puhelimen käyttöä, etteivät linjat tukkeudu.
- Älä poistu alueelta ilman viranomaisten kehotusta, ettet joutuisi vaaraan matkalla.

1.10 Kaasuvaara

Kaasuvaarasta annetaan yleinen vaaramerkki

Lisätietoja vaaran laadusta saat radiosta ja televisiosta. Kaasuvaaraan liittyy tavallisesti seuraavia asioita.

- Jos olet sisätiloissa ja haistat kaasua:
 - pysyttele sisällä
 - yläkerroksissa on paras suoja
 - paina märkä vaate suun eteen ja hengitä sen läpi
 - pysyttele yläkerroksissa, kunnes vaara on ohi
 - älä mene kellariin.
- Jos olet ulkona, kun haistat kaasua etkä pääse sisälle:
 - kiirehdi kaasupilven alta sivutuuleen
 - pyri mahdollisimman korkealle, esimerkiksi mäen päälle
 - paina märkä vaate, ruoho, turve- tai sammaltuppo suun eteen ja hengitä sen läpi.

Lisätietoja kaasulta suojautumiseksi

- Pysäytä ilmastointilaitteet ja sulje ovet sekä ikkunat tiiviisti. Mitä tiiviimmäksi rakennuksen saat, sitä hitaammin kaasu tunkeutuu sisälle.
- Voit sulkea ja teipata myös sisäovet ja pysytellä tuulen alapuolisissa tiloissa. Kaasun hajun tuntiessasi voit hengittää kostean, huokoisen kankaan läpi.
- Viranomaiset ilmoittavat radiossa tai kaiutinautoilla milloin myrkkypilvi on haihtunut. Tuuleta sisätilat sen jälkeen huolellisesti.

1.11 Säteilyvaara

Säteilytilannetta valvotaan jatkuvasti koko maassa mittareilla. Pienetkin muutokset huomataan heti ja niistä tiedotetaan viipymättä. Säteilyvaarasta annetaan yleinen vaaramerkki.

Mene sisälle

Sulje tiiviisti ovet, ikkunat, tuuletusaukot ja ilmastointi, jotta radioaktiiviset aineet eivät pääsisi sisään. Talon keskiosissa ja kellarissa on paras suoja.

Joditabletit

Ota joditabletti vasta viranomaisten kehotuksesta, jonka kuulet radiosta tai televisiosta. Joditabletit ehkäisevät radioaktiivisen jodin kertymistä kilpirauhaseen, mutta eivät anna muuta suojaa. Tabletteja ei pidä lähteä vaaratilanteesta noutamaan rakennuksen ulkopuolelta. Jodeja voi hankkia etukäteen apteekista. Joditabletteja tulisi olla kiinteistössä 2 per henkilö.

Suojaa ruokasi ja juomavesi

Laita esillä olevat elintarvikkeet muovipusseihin tai tiiviisiin astioihin. Jääkaappi, pakastin ja tiiviit pakkaukset suojaavat radioaktiiviselta pölyltä.

Ulkona liikkuminen

Jos on pakko mennä ulos, käytä tiivistä, ihon peittävää asua, esimerkiksi sadevaatteita. Riisu vaatteet sisälle tullessasi eteiseen ja peseydy huolella. Käytä hengityssuojainta, pyyhettä tai talouspaperia estämään radioaktiivisten hiukkasten pääsy keuhkoihin.

Lisäohjeet

Lisäohjeita saat kaupunkisi pelastusviranomaisilta, tiedotusvälineistä sekä Yleisradion teksti-TV:n sivulta 867. Tietoa saat myös Säteilyturvakeskuksen Internet-sivuilta osoitteesta www.stuk.fi ja pelastustoimen sivuilta www.pelastustoimi.fi.

1.12 Sähkökatkot

Toiminta sähkökatkon aikana:

- Tarkista ensin sulakkeet. Jos ne ovat ehjät, selvitä toimivatko naapurisi tai naapuritalojen sähköt.
- Jos sähköt katkeavat laajemmalla alueella, on häiriö jo tiedossa ja korjaustoimenpiteet aloitettu. Useimmilla sähköntoimittajilla on nauhoitettu häiriötiedote vikapalvelunumerossa, joka kertoo tiedossa olevan sähkökatkotilanteen alueellasi.
- Mikäli sähköjen palauduttua sähköt käyttäytyvät oudosti, esimerkiksi valot palavat normaalia kirkkaammin tai himmeämmin, saattaa syynä olla sähköverkon nollajohtimen katkeaminen. Tästä voi seurata laitevaurioita, tulipalo ja pahimmillaan sähköiskun vaara. Näissä tilanteissa katkaise sähkö pääkytkimestä ja soita sähköntoimittajasi vikapäivystykseen.
- Sähkökatkon jatkuessa pidempään varaudu etenkin talvisaikaan lämpimin vaattein sekä tarvittaessa kotivaran avulla. Kotivaran ohje löytyy liitteistä.

1.13 Koronavirusohjeita

Toimintaohjeita omaan arkeensa koronaepidemian aikana saa muun muassa seuraavista paikoista:

- Neuvontaa ja tietoa koronaviruksesta saa valtakunnallisesta neuvontapuhelimesta numerosta 0295 535 535.
- Terveyden ja hyvinvoinnin laitos THL ylläpitää päivittyvää sivua.
- Suomen hallituksen toimenpiteet löytyvät täältä.
- Terveysneuvontaa kansalaiset saavat omalta terveysasemalta, akuuteissa oireissa oman alueen terveydenhuollon päivystyksestä ja henkeä uhkaavassa tilanteessa hätänumerosta 112.

Kaupassa käynti

Jos tarvitset apua esimerkiksi kaupassa käymiseen tai muiden tarvikkeiden hakemiseen, voit pyytää apua naapureiltasi:

- viemällä lapun ilmoitustaululle (jätä yhteystietosi ja asuntosi numero)
- tai kiinnittämällä lapun oman asuntosi ulko-oveen
- laittamalla viestiä yhtiön viestintäkanavaan (esim. Facebook-ryhmä)
- yhtiö voi myös lisätä alla olevien linkkien kautta löytyviä naapuriapu-listoja ilmoitustalulle
 - Tulostettava ilmoittautumislista taloyhtiön ilmoitustaululle
 - Tulostettava valmisviesti naapuriavun tarjoamiseen (viesti kuudella kielellä)

Viruksen leviämistä voi yrittää estää lähettämällä kauppalistan viestillä tai soittamalla. Ostokset voi jättää avun tarvitsijan oven taakse niin, että ilmoittaa kaupakassin tuomisesta esimerkiksi soittamalla tai lähettämällä viestin. Kädet pitää muistaa pestä kunnolla, kävipä kaupassa tai vastaanottipa rahaa tai ruokakassin.

Alla on listattuna THL:n tietoja ja ohjeita koronavirukseen liittyen.

Koronaviruksen oireet

Koronaviruksen oireet ovat yleensä lieviä.

Jotkut ihmiset ovat saaneet vakavampia oireita. Heillä on yleensä ollut jokin muu sairaus, kuten astma tai sydänsairaus.

Koronaviruksen oireita ovat

- korkea kuume
- lihassärky
- yskä
- hengenahdistus
- väsymys

Pelkästään oireiden perusteella et voi päätellä, onko hengitystietulehduksen aiheuttaja koronavirus vai joku muu virus tai bakteeri. Jos oireesi ovat vakavia, ota yhteyttä terveydenhuoltoon.

Sairastaminen

Jos oireesi ovat lieviä, sairasta kotona.

Älä käytä taloyhtiön yhteisiä tiloja, kun olet sairas

Soita omaan terveyskeskukseesi, jos

- oireesi jatkuvat kauan
- oireesi muuttuvat vakaviksi
- sinulla on hengenahdistusta

Jos olet sairas tai sinulla on lieviä oireita, pysy kotona. Älä mene sairaana töihin. Älä vie sairasta lasta päiväkotiin tai kouluun.

Näin estät virusta leviämistä

Jokainen voi tehdä asioita, jotka estävät koronaviruksen leviämistä.

Hyvä hygienia on paras tapa ehkäistä koronaviruksen ja kaikkien muidenkin virusten leviämistä.

- Pese kädet usein huolellisesti vedellä ja saippualla.
- Jos et voi pestä käsiäsi, käytä käsidesiä.
- Suojaa suusi, kun yskit tai aivastat. Käytä esimerkiksi nenäliinaa tai hihaa. Älä yski tai aivasta kämmeneesi.
- Kasvomaskia on hyvä käyttää tilanteissa, joissa lähikontaktien välttäminen on vaikeaa ja tartuntariski saattaa olla suuri

Muista myös nämä asiat arjessasi:

- Pysy mahdollisimman paljon kotona.
- Vältä kättelyä. Etsi muita tapoja tervehtiä ystäviäsi.
- Pysy ainakin metrin päässä henkilöstä, joka yskii tai aivastaa.
- Tee etätöitä, jos se on mahdollista.
- Vältä suuria tapahtumia ja harrastusryhmiä.
- Älä vieraile yli 70-vuotiaiden ihmisten luona, sillä he kuuluvat riskiryhmään. Pidä yhteyttä esimerkiksi puhelimella.

Pelsu



1305 Teuvo
Pakkalantie 1
Pelastussuunnitelma



1305 Teuvo Pakkalantie 1 pelastussuunnitelma

Laadittu 2.3.2015

Laatija Juha Nieminen

Viimeksi päivitetty 24.3.2022

Päivittäjä Mikko Saarinen

Tämä pelastussuunnitelma on laadittu käyttäen Pelsu Pelastussuunnitelma -palvelua.

Tässä pelastussuunnitelmassa on 47 sivua.

Sisällys

1	Johdanto	5
2	Kohteen perustiedot	6
	2.1 Perustiedot	6
	2.2 Organisaatio	6
	2.3 Muut tiedot	7
3	Tärkeät puhelinnumerot	9
	3.1 Kiinteistön tärkeät numerot	9
	3.2 Muut tärkeät numerot	9
4	Riskit	10
	4.1 Tapaturmat	10
	4.2 Tulipalovaarat	11
	4.3 Vesivahingot	13
	4.4 Sairauskohtaukset	14
	4.5 Säteily- tai kaasuvaara	14
	4.6 Myrskyvauriot	15
	4.7 Rikollinen toiminta	16
5	Turvallisuusjärjestelyt	17
	5.1 Turvalaitteet	17
	5.2 Paloturvallisuus	17
6	Muut järjestelyt	19
	6.1 Ilmanvaihtokone	19
7	Toimintaohjeita	20
	7.1 Avun hälyttäminen	20
	7.2 Sairauskohtaus tai tapaturma	21
	7.3 Tulipalo	22
	7.4 Tulipalo – toimintaohjeet, kun turvallinen poistuminen on estynyt	22
	7.5 Toiminta kokoontumispaikalla	23
	7.6 Liikuntarajoitteisen avustaminen hätätilanteessa	24
	7.7 Vesivahinko	24
	7.8 Väkivallan uhatessa	25
	7.9 Yleinen vaaramerkki	25
	7.10 Kaasuvaara	26
	7.11 Säteilyvaara	26
	7.12 Sähkökatkot	27
	7.13 Koronavirusohjeita	27

8	Väestönsuojelu	30
8.1	Väestönsuojan ylläpito	30
8.2	Väestönsuojan kunnostaminen	31
8.3	Väestönsuojelumateriaali	32
9	Suojaväistö	35
10	Säilyttäminen kiinteistössä	36
11	Liitteet	38
	Liite A Liiketilän haltijan velvollisuudet	39
	Liite B Alkusammuttimien käyttöohjeet	40
	B.1 Sammuttimet	40
	B.2 Sammutuspeitteet	40
	Liite C Auton lämmitysjohdot	41
	Liite D Palovaroitinohje	42
	Liite E Yleiset ohjeet	43
	E.1 Ulko- ja piha-alueet	43
	E.2 Pysäköinti	43
	E.3 Huoneistot	43
	E.4 Parvekkeet	43
	E.5 Lemmikkieläimet	43
	E.6 Jätehuolto	44
	E.7 Pesula	44
	E.8 Pyykkihuolto	44
	E.9 Kuivaushuone	44
	E.10 Saunan käytön turvallisuus	44
	E.11 Saunan käyttö	44
	E.12 Kerhuhuone	45
	Liite F Kotivara	46
	Liite G Kiinteistön toimijoiden tietoja	47
	G.1 Bar King	47
	G.2 Maisonkoti Oy,Taku	47
	G.3 Siistix Oy	47
	G.4 Tukiyhdistys Majakka Ry	47

1 Johdanto

Pelastussuunnitelman laadinta, ylläpito ja tiedottaminen perustuvat pelastuslain (379/2011) vaatimukseen. Tässä pelastussuunnitelmassa on selostus:

1. vaarojen ja riskien arvioinnin johtopäätelmistä;
2. rakennuksen ja toiminnassa käytettävien tilojen turvallisuusjärjestelyistä;
3. henkilöille annettavista ohjeista onnettomuuksien ehkäisemiseksi sekä onnettomuus- ja vaaratilanteissa toimimiseksi;
4. mahdollisista muista kohteen omatoimiseen varautumiseen liittyvistä toimenpiteistä. (Pelastuslaki 379/2011, 15 §.)

Pelastussuunnitelma on pidettävä ajan tasalla ja siitä on tiedotettava tarvittavalla tavalla asianomaisen rakennuksen tai muun kohteen henkilöille. (Valtioneuvoston asetus pelastustoimesta 407/2011, 2 §.)

Pelastuslaissa on myös muita vaatimuksia turvallisuudelle, näistä tärkeimpinä:

Rakennuksen omistajan ja haltijan sekä toiminnanharjoittajan on osaltaan huolehdittava siitä, että rakennus, rakennelma ja sen ympäristö pidetään sellaisessa kunnossa, että:

1. tulipalon syttymisen, tahallisen sytyttämisen sekä leviämisen vaara on vähäinen;
2. rakennuksessa olevat henkilöt pystyvät tulipalossa tai muussa äkillisessä vaaratilanteessa poistumaan rakennuksesta tai heidät voidaan pelastaa muulla tavoin;
3. pelastustoiminta on tulipalon tai muun onnettomuuden sattuessa mahdollista;
4. pelastushenkilöstön turvallisuus on otettu huomioon. (Pelastuslaki 379/2011, 9 §.)

Seuraavat varusteet ja laitteet on pidettävä toimintakunnossa sekä huollettava ja tarkastettava asianmukaisesti:

1. sammutus-, pelastus- ja torjuntakalusto;
2. sammutus- ja pelastustyötä helpottavat laitteet;
3. palonilmaisu-, hälytys- ja muut onnettomuuden vaaraa ilmaisevat laitteet;
4. poistumisreittien opasteet ja valaistus;
5. väestönsuojien varusteet ja laitteet. (Pelastuslaki 379/2011, 12 §.)

Rakennuksen omistajan ja haltijan sekä toiminnanharjoittajan on osaltaan:

1. ehkäistävä tulipalojen syttymistä ja muiden vaaratilanteiden syntymistä;
2. varauduttava henkilöiden, omaisuuden ja ympäristön suojaamiseen vaaratilanteissa;
3. varauduttava tulipalojen sammuttamiseen ja muihin sellaisiin pelastustoimenpiteisiin, joihin ne omatoimisesti kykenevät;
4. ryhdyttävä toimenpiteisiin poistumisen turvaamiseksi tulipaloissa ja muissa vaaratilanteissa sekä toimenpiteisiin pelastustoiminnan helpottamiseksi. (Pelastuslaki 379/2011, 14 §.)

2 Kohteen perustiedot

2.1 Perustiedot

Kiinteistön nimi	1305 Teuvo Pakkalantie 1
Kiinteistön osoite	Teuvo Pakkalantie 1 Teuvo Pakkalantie 5 Teuvo Pakkalantie 9 Teuvo Pakkalantie 7 Teuvo Pakkalantie 13 00400 HELSINKI
Asuinhuoneistojen määrä	234
Liikehuoneistojen määrä	4
Toimijoiden määrä	7
Talotyyppi	Kerrostalo
Kerrosluku	8
Kiinteistön rakentamisvuosi	1973
Kiinteistön omistaja	Helsingin kaupungin asunnot Oy
Isännöintitoimisto	Hekan lännen toimisto puh. 09 57673000
Korttelinumero	29145 ja 29146

2.2 Organisaatio

Isännöitsijä	Asiakaspalvelu Heka Lännen toimisto puh. 09 57673000 asiakaspalvelu.lansi@hekaoy.fi
---------------------	--

2.3 Muut tiedot

Kohde kuuluu seuraavaan pelastustoimen alueeseen: Helsinki.

Lämmitysmuoto	Kaukolämpö
Veden pääsulku	Lämmönjakohuoneessa Teuvo Pakkalan tie 5
Lämmönjakohuone	Teuvo Pakkalantie 5, Teuvo Pakkalantie 7 C ja Teuvo Pakkalantie 16 F
Sähköpääkeskus	Teuvo Pakkalantie 1: A-portaassa; Teuvo Pakkalantie 5: A-portaassa; Teuvo Pakkalantie 9: A-portaassa; Teuvo Pakkalantie 13: B-C ja F- portaassa; Teuvo Pakkalantie 7: A, C-D, ja G-portaassa
Ilmanvaihtokone	
Ilmanvaihdon hätä-seis	Rakennuksittain porraskäytävöissä
Kiinteistöhoito	Hekan lännen toimisto puh. 09 57673000 päivystys 09 57673100
Vesiyhtiö	HSY Vesi päivystys 09 15613000 https://www.hsy.fi/fi/asiointi/vikailmoitukset/vesikatkot
Vakuutusyhtiö	Pohjola Vakuutus Oy puh. 03 030303 https://www.op.fi
Kokoontumispaikka	Autopaikat
Varakokoontumispaikka	Naapurikiinteistö
Väestönsuojien määrä	3
Väestönsuojan sijainti VSS1	Teuvo Pakkalantie 1: A-portaassa; Teuvo Pakkalantie 13: B-portaassa; Teuvo Pakkalantie 7: F-G-portaassa

Kiinteistön tilat

Liikehuoneistot

Sijainti	Nimi
Teuvo Pakkalan tie 1	Tukiyhdistys Majakka Ry
Teuvo Pakkalan tie 5	Bar King
Teuvo Pakkalan tie 7	Maisonkoti Oy,Taku
Teuvo Pakkalan tie 7	Siistix Oy

3 Tärkeät puhelinnumerot

3.1 Kiinteistön tärkeät numerot

Tehtävä	Nimi	Puhelinnumero	Päivystysnumero
Huoltoyhtiö	Hekan lännen toimisto	09 57673000	09 57673100

3.2 Muut tärkeät numerot

Toimija	Puhelinnumero	Päivystysajat
Hätänumero	112	24 h
Myrkytystietokeskus	0800 147 111	24 h

4 Riskit

Turvallisuuden näkökulmasta riski tarkoittaa onnettomuuden todennäköisyyden ja seurausten yhdistelmää. Tärkeä osa turvallista kiinteistöä on turvallisuusriskien tunnistaminen ja niiden seurausten arviointi. Seuraavilla sivuilla on tunnistettu riskit, jotka kohdistuvat ihmisiin, omaisuuteen ja ympäristöön. Tunnistettuihin riskeihin on laadittu toimenpide-ehdotukset, joilla riskejä voidaan poistaa, vähentää ja hallita. Vain tunnistettua riskiä voidaan hallita.

Kiinteistöön ja henkilöihin kohdistuvat riskiluokat:

- Tapaturmat
- Tulipalovaarat
- Vesivahingot
- Sairauskohtaukset
- Säteily- tai kaasuvaara
- Myrskyvauriot
- Murrot, ilkivalta yms.

4.1 Tapaturmat

Riskit

- kaatuminen
- liukastuminen
- kompastuminen
- lumen tai jään tippuminen ihmisen tai omaisuuden päälle
- leikkipihoilla tapahtuvat lasten tapaturmat
- liikenneonnettomuus

Seuraukset

- omaisuusvahingot
- henkilövahingot
- kuolema

Toimenpiteet ja turvallisuusjärjestelyt

- Yhtiö on vastuuttanut hiekoituspalvelut, lumen- ja jäänpudotuksen tarpeen seurannan ja lumen luonnin kiinteistöhuoltoyhtiölle.
 - Yhtiö valvoo toimintaa ja puuttuu aktiivisesti epäkohtiin.
 - Yhtiö voi tarvittaessa kieltää omatoimiset lumenpudotukset ja puuttua niihin.
- Lumen ja jään kerääntymistä katoilla on seurattava talvisin.
 - Vaaranpaikoista tulee ilmoittaa välittömästi kiinteistöhuoltoyhtiölle.
 - Vaaratilanteissa kulku tai pysäköiminen tulee estää lumen tai jään putoamisvaara-alueelle.
- Lasten leikkipihat tarkastetaan ja huolletaan säännöllisesti ja havaitut puutteet korjataan viivymättä.
- Piha-alue pidetään siistinä ja kunnossa. Kasvustoa hoidetaan säännöllisesti.
 - Lehdet haravoidaan tarvittaessa.
 - Pensaat ja puskat siistitään liikenneonnettomuuksien estämiseksi.
 - Ajosuunnat ja vieraspaikat merkitään parkkialueelle selkeästi opastein.
 - Talvikunnossapidosta huolehditaan.
- Läheltä piti -tilanteisiin puututaan viivytyksettä. Läheltä piti -tilanteet tutkitaan ja tehdään tarvittavat toimenpiteet vastaavanlaisten tapahtumien varalle ja niiden estämiseksi.
- Yleisiin ensiapuohjeisiin tulee jokaisen tutustua.

4.2 Tulipalovaarat

Riskit

- oikosulut
- rikkinäisen sähkölaitteen aiheuttama palo
- rasva- tai muu palo keittiössä
- huolimaton tupakointi
- tuhopoltto
- lasten leikkien aiheuttama tulipalo
- sähkölaitteiden päälle unohtuminen

Palovaarallisia kohteita ovat muun muassa huoneistojen keittiö, sauna ja varasto, yleinen sauna, pesula, kuivaushuone, kerhotilat, tekniset tilat ja muut vastaavat kiinteistön tilat.

Seuraukset

- omaisuusvahingot
- savuvahingot
- henkilövahingot
- kuolema

Toimenpiteet ja turvallisuusjärjestelyt

- Suoritetaan vuosittain omatoimiset palotarkastukset kiinteistössä.
- Poistumisturvallisuudesta on huolehdittava:
 - uloskäytävät tulee olla esteettömiä
 - poistumistieopasteiden mahdollinen asennus
 - jälkivalaisevien kerrosnumeroiden asennus porraskäytävään
 - kellarien kulkuteiden esteettömyyden valvominen
 - aktiivinen puuttuminen epäkohtiin.
- Jokaisen asukkaan on huolehdittava oman palovaroittimen/palovaroittimien toimintakunnosta (yksi palovaroitin jokaista kerroksen 60 neliometriä kohden). Lisäksi sammutuspeitteiden hankintaa suositellaan jokaiseen keittiöön.
- Ylimääräistä palokuormaa ei kasata.
- Pelastussuunnitelma pidetään ajan tasalla ja siihen perehdytään.
- Kiinteistössä ei saa säilyttää palavia aineita kellareissa. Palavat aineet tulee säilyttää niille tarkoitettussa paikassa.
- Sähkökorjaukset ja asennukset teetetään TUKES:in rekisteristä löytyvällä ammattilaisella. Urakoitsijalla on oltava riittävät asennusoikeudet ja hänellä on oltava kokemusta vastaavista töistä.
- Valaistuksen ja yleisen siisteyden kunnossapito kiinteistössä on tärkeää.
 - Tarkastetaan valaistuksen riittävyys ja suoritetaan mahdolliset parannustoimenpiteet.
- Lisäksi läheltä piti -tilanteisiin tulee puuttua välittömästi, tutkia ja tehdä tarvittavat toimenpiteet vastaavanlaisten tapahtumien varalle.
- Sähköpääkeskukset on merkitty ja niiden edustoilla ei säilytetä tavaraa.
- Reitti sähköpääkeskuksille on merkitty opastein.
- Ilmanvaihto ja nuohous
 - IV-kanavien nuohousväli on yleensä 10 vuotta
 - Tekninen isännöitsijä vastaa nuohouksen ja IV-kanavien puhdistuksen suorittamisesta
- Vastuu palovaroittimien ja sammutuspeitteiden hankinnasta on asukkaalla.

4.3 Vesivahingot

Riskit

- tulva
- rankkasade
- rakenteiden vesitiiviyyden pettäminen
- rakentamis- ja materiaalivirheistä johtuva tapaturma
- pesukoneiden ja kylmäkoneiden rikkoontuminen
- ilkivalta
- putkirikko

Seuraukset

- omaisuusvahingot

Toimenpiteet ja turvallisuusjärjestelyt

- Veden pääsulkujen sijainti on merkitty.
- LVI-työt, -tarkastukset ja -asennukset teetetään vain ammattilaisella.
 - LVI-urakoitsijalla tulee olla riittävät asennusoikeudet ja urakoitsijan täytyy olla toettanut vastaavanlaisia töitä aiemmin.
 - LVI-tarkastukset tehdään huolto-ohjelman mukaisesti.
- Putkistojen kuntoarvio suoritetaan säännöllisesti.
- Omatoimista muutosrakentamista ja muuta rakentamista tulee valvoa ja rakentamisessa ilmeneviin epäkohtiin tulee puuttua aktiivisesti.
- Kodinkoneiden valvotun käytön ja kunnossapidon tärkeyden korostaminen.
 - Pesukoneen ja astianpesukoneen suodattimet ja nukkasilti on puhdistettava kerran kuussa.
 - Jääkaapin takaosa on imuroitava kerran kuussa tai vähintään kerran vuodessa. Tässä yhteydessä kannattaa tarkistaa silmämääräisesti jääkaapin kunto myös kompressorin ja valuma-astian osalta.
 - Kaikkien keittiössä käytettävien suurempien kodinkoneiden alle tulee sijoittaa valuma-allas (jääkaappi, pakastin, astianpesukone ja joskus pesukone), joka helpottaa ja aikaistaa mahdollisen vesivahingon havaitsemista.
- Katolta ja räenneistä tulee poistaa syksyn lehdet loppusyksystä.
- Pesulakoneiden ennakoiva huolto. Huollot vuosittain asiantuntevalla liikkeellä.

4.4 Sairauskohtaukset

Riskit

- sydäninfarkti
- diabeettinen sokki
- aivoinfarkti
- aivoverenvuoto
- epilepsia
- pyörtyminen

Seuraukset

- henkilövahingot
- kuolema

Toimenpiteet ja turvallisuusjärjestelyt

- Avun saannin nopeuden takaaminen kiinteistön alueella.
- Pelastussuunnitelman liitteenä oleviin ensiapuohjeisiin tutustutaan ja ensiapua harjoitellaan.
- Ensiaputaitoisten ihmisten kartoittaminen on suositeltavaa
- Pelastusajoneuvojen pysäköiminen mahdollistetaan ulko-ovien eteen.

4.5 Säteily- tai kaasuvaara

Riskit

- radioaktiivisen aineen tai vaarallisen kaasun joutuminen ympäristöön
- ydinaseen tai ydinainetta sisältävän aseiden räjähdys
- vaarallisen aineen kuljetusonnettomuus
- sota
- onnettomuus ydinvoimalaitoksessa
- onnettomuus ydinkäyttöisellä aluksella
- onnettomuus radioaktiivisen jätteen käsittelylaitoksella
- radioaktiivisten aineiden joutuminen tietämättömien käsiin

Seuraukset

- säteily sairaudet
- kuolema

Toimenpiteet ja turvallisuusjärjestelyt

- Joditablettien hankkiminen tarpeiden mukaan (2 tabl./henkilö).
- Kotivaran varastoiminen.
- Ilmanvaihdon hätäpysäytys merkitään opastein.
- Ilmanvaihdon hätäpysäytyksen sijainti on oltava turvallisuusorganisaation tiedossa.
- Ohjeistuksien laatiminen vaarallisten aineiden onnettomuuksien varalle.
- Kiinteistössä on väestönsuoja, johon voi suojautua säteilyvaaratilanteessa.
- Väestönsuojan toimintakuntoa ylläpidetään.
- Mahdollinen suojautuminen väestönsuojaan.
- Pelastussuunnitelmassa on toimintaohjeet tilanteiden varalle.
- Toimintaohjeisiin tulee tutustua.

4.6 Myrskyvauriot

Riskit

- erilaiset luonnonilmiöt

Seuraukset

- sähkökatkot
- omaisuusvahingot
- henkilövahingot
- kuolema

Toimenpiteet ja turvallisuusjärjestelyt

- Kattojen ja rännien tarkastus asiantuntevalla huoltoliikkeellä ja puutteiden korjaukset.
- Kiinteistön alueella olevien puiden tarkastaminen.
- Vaarallisten oksien poistaminen.
- Pihan yleinen kunnossapito.
- Viranomaisten ulkonaliikkumiskieltoa on noudatettava.
- Sisälle suojautuessa pysytään kaukana ikkunoista ja lasiovista.
- Varaudu omatoimisesti pitkäaikaisiinkin sähkökatkoihin esimerkiksi seuraavasti:
 - kotivara
 - valaisin ja paristot
 - kynttilät ja tulentekovälineet
 - paristokäyttöinen radio

4.7 Rikollinen toiminta

Riskit

- asuntomurto
- kellarimurto
- graffitit
- omaisuuden tarvelemiset ja tuhoamiset

Seuraukset

- omaisuusvahingot

Toimenpiteet ja turvallisuusjärjestelyt

- Yleisen siisteyden ja järjestyksen valvominen ja epäkohtiin puuttuminen aktiivisesti.
 - Siisteys ja järjestys ovat osa turvallisuutta.
- Tarkastetaan valaistuksen riittävyys ja suoritetaan mahdolliset parannustoimenpiteet.
- Ulko-ovien lukituksen huollot ja mahdollinen kulkua rajoittavien järjestelmien asennus.
- Arvoesineiden merkitseminen ja kuvaaminen.
- Graffitien ja muiden töhryjen puhdistus viipymättä.

5 Turvallisuusjärjestelyt

5.1 Turvalaitteet

Ilmanvaihdon pysäytys

Mikäli rakennukseen kohdistuu ulkoinen vaara, kuten palokaasut viereisestä rakennuksesta, tulee ilmanvaihto sulkea. Tällöin pelastusviranomaiset antavat yleensä hätätiedotteen, jossa annetaan myös lisäohjeita ja kehoitus ilmanvaihdon pysäyttämiseen.

Ilmanvaihdon saa pysäyttää kuka tahansa.

Ilmanvaihdon pysäytys: Rakennuksittain porraskäytävissä

5.2 Paloturvallisuus

Poistumisreitit

Poistumisturvallisuuden periaatteena on, että asuinrakennuksen kaikista tiloista on joka hetki päästävää poistumaan vähintään kahta kulkureittiä pitkin ilman avainta tai muuta oven avausvälinettä. Poistumisen on voitava tapahtua myös pimeässä, joten kulkureittien on oltava joka hetki esteettöminä. Koska kiinteistössä on 8 kerrosta, pidetään varatienä ikkunaa tai huoneistokohtaista parveketta. Tällöin pelastuslaitos auttaa poistumaan rakennuksesta hätätilanteessa. Uloskäyntien edessä ei saa säilyttää tavaraa. (Ympäristöministeriön asetus rakennusten paloturvallisuudesta.)

Uloskäytävien ja niihin johtavien tilojen ovien tulee olla hätätilanteessa helposti sisäpuolelta avattavissa.

Ovi voi olla lukittu esimerkiksi estämään luvaton tunkeutumista ulkoa sisälle, mutta se on oltava avattavissa sisäpuolelta ilman avainta huoneiston normaalin käytön aikana.

Älä koskaan poistu savuiseen porrashuoneeseen.

Tulityöt

Tulityöt määritellään töiksi, joissa syntyy kipinöintiä tai joissa käytetään liekkiä tai muuta lämpöä ja joka aiheuttaa palovaaraa. Tällaisia töitä ovat mm. kaasun- ja kaarihitsaus, poltto- ja kaarileikkaus, laikkaleikkaus ja metallien hionta, joista syntyy kipinöintiä, sekä työt, joissa käytetään kaasupoltinta, muuta avotulta tai kuumailmapuhallinta.

Tulitöiden suorittaminen tilapäisellä tulityöpaikalla vaatii aina tulitöiden vastuuhenkilön antaman tulityöluvan. Tulityöluvalla varmistetaan eri osapuolten toiminta turvallisuuteen ja palosuojeluun liittyvissä asioissa. Tulityötä suorittavalla henkilöllä on aina oltava tulityökortti.

Tulityölupia myöntää isännöitsijätoimisto.

6 Muut järjestelyt

6.1 Ilmanvaihtokone

Ilmanvaihtokone

Hätä-seis-painikkeen
sijainti

Rakennuksittain porraskäytävissä

7 Toimintaohjeita

Seuraavilla sivuilla on selostus ohjeista onnettomuuksien ehkäisemiseksi sekä onnettomuus- ja vaaratilanteissa toimimiseksi. **Lue toimenpideohjeet tarkasti!**

Oikeat toimenpiteet, ratkaisut ja valinnat ehkäisevät ja rajoittavat onnettomuuksia. Vahinkoja voidaan näin minimoida tai ne voidaan poistaa kokonaan.

Turvallisuus on kaikkien yhteinen asia!

7.1 Avun hälyttäminen

Kaikissa kiireellisissä hätätilanteissa, olipa kyse sitten poliisin, pelastustoimen, sairaankuljetuksen tai sosiaalitoimen kiireellisestä avuntarpeesta **SOITA NUMEROON: 112**

Soita hätäpuhelu itse, jos voit

Tärkeää on, että hätäpuhelun soittaa se, jota asia koskee. Hänellä on tietoja, joita päivystäjä tarvitsee määritellään millaista apua paikalle lähetetään. Välikäsien kautta tuleva puhelu voi viivästyttää avun paikalle tuloa.

Kerro, mitä on tapahtunut

Hätäkeskuspäivystäjä kysyy soittajalta tietoja tapahtuneesta, jotta hän osaa tarvittaessa lähettää tilanteeseen oikean avun.

Kerro tarkka osoite ja kunta

Hätäkeskuksen alueella saattaa olla useita samoja osoitteita eri kunnissa. Siksi on tärkeää kertoa osoitteen lisäksi tapahtumapaikkakunta.

Vastaa sinulle esitettyihin kysymyksiin

Päivystäjän esittämällä kysymyksillä on tarkoituksensa. Kysymykset eivät viivästyttävä avun hälyttämistä. Kiireellisessä tapauksessa päivystäjä hälyttää jo puhelun aikana auttamaan tulevat viranomaiset ja yhteistyökumppanit, sekä antaa näille lisätietoja tapahtuneesta.

Toimi annettujen ohjeiden mukaan

Päivystäjä on koulutettu antamaan ohjeita eri tilanteisiin. On tärkeää noudattaa annettuja ohjeita. Oikein suoritetuilla ensitoimenpiteillä on usein merkitystä tilanteen lopputuloksen kannalta.

Lopeta puhelu vasta saatuasi siihen luvan

Liian aikainen puhelun päättäminen voi hidastaa auttajien paikalle saapumista. Saatuasi luvan puhelun päättämiseen, sulje puhelin. Pidä linja vapaana. Päivystäjä tai kohteeseen saapuva auttaja voi tarvita lisätietoja tapahtuneesta.

7.2 Sairauskohtaus tai tapaturma

Selvitä mitä on tapahtunut

- Onko henkilö kaatunut tai pyörtnyt?
- Onko mahdollisesti silminnäkijöitä, jotka osaisivat kertoa tarkemmin tapahtuneesta?

Tarkista henkilön tila

- Onko henkilö heräteltävissä puhuttelemalla tai ravistelemalla?

Tarkista hengitys

- Jos henkilö ei herää, tarkista hengitys: aseta kämmenselkä potilaan suun eteen ja kokeile tuntuuko ilmaa kulkevan.

Tee hätäilmoitus

- Soita numeroon **112**.
- Kerro, mistä soitat.
- Kerro, mitä on tapahtunut.
- Toimi ohjeiden mukaisesti.

Anna tarvittaessa ensiapua

- Jos henkilö ei hengitä, aloita ensiapu osaamisesi ehdoin.

Tajuton, mutta hengittävä potilas käännetään kylkiasentoon.

Tarkkaile potilasta.

- Jos potilaan tilassa tapahtuu muutoksia ennen pelastuslaitoksen saapumista, ilmoita siitä soittamalla uudelleen hätänumeroon **112**, jotta hätäkeskuksessa voidaan tehdä uusi tilannearvio.

Opasta ammattiauttajat nopeasti potilaan luokse

- Kerro ammattiauttajille mitä on tapahtunut ja mitä on tehty.

7.3 Tulipalo

Pelasta

- Suorita tilannearvio. Pelasta välittömässä vaarassa olevat.
- Varo hengittämästä savua! Savu on erittäin myrkyllistä ja hengitettynä aiheuttaa menehtymisen erittäin nopeasti.

Varoita

- Varoita muita rakennuksessa olevia tulipalosta ja uhkaavasta vaarasta.
- Ohjatkaa ihmiset kokoontumispaikalle.

Hälytä

- Soita hätänumeroon **112** turvallisesta paikasta.
- Kerro kuka olet, missä palaa (osoite ja kerros), mikä palaa ja onko ihmisiä vaarassa.
- Älä katkaise puhelua ennen kuin saat luvan.

Sammuta

- Suorita alkusammutus mahdollisuuksien mukaan.
- Rasvapalo sammutetaan tukahduttamalla se sammutuspeitteellä.
- Sähkölaitepalossa katkaise laitteen virta, tämän jälkeen voit aloittaa ensisammutuksen.

Rajoita

- Poista lähellä olevat tulenarat esineet ja syttyvät aineet.
- Rajoita palon sekä savun leviämistä sulkemalla ikkunat ja asunnon ovi poistuessasi.

Opasta

- Opasta pelastushenkilöstö paikalle tai järjestä opastus. Esimerkki: yksi henkilö opastaa parkkipaikan reunassa ja toinen rakennuksen vieressä.

Evakuointitilanteessa kokoontumispaikka on: Autopaikat

Varakokoontumispaikka: Naapurikiinteistö

7.4 Tulipalo – toimintaohjeet, kun turvallinen poistuminen on estynyt

Joskus toisaalla riehuva tulipalo estää turvallisen poistumisen kiinteistöstä. Näissä tapauksissa on viisainta pysytellä savuttomassa tilassa ovet ja muut aukot suljettuina.

Jää asuntoon ja ole rauhallinen.

- Kerrostaloissa jokainen asunto on tehty omaksi palo-osastokseen, josta palon leviäminen toiseen asuntoon on estetty rakenteellisin toimenpitein.
- Hyppääminen korkealta johtaa kohtalokkaiisiin seurauksiin, asuntoon jääminen ei.

Mene parvekkeelle tai ikkunan luo ja herätä huomiota

- huutamalla
- vilkuttamalla valoja
- heiluttamalla jotain näkyvää
- voit myös soittaa numeroon 112 ja kertoa tarkan osoitteen missä olet.

Varaudu tulipalon leviämiseen.

- Laske varmuuden vuoksi vettä ammeeseen ja lavuaariin.
- Jos asuntoon alkaa tulla savua ovien raoista, postiluukusta tai ilmanvaihtoventtiileistä, tuuleta raikkaalla ilmalla ja tiivistä vuotokohdat kosteilla tekstiileillä.
- Jos asunnon ovi alkaa kuumeta, jäähdytä sitä vedellä.
- Jos liekit lyövät asunnon ikkunoihin, siirrä helposti syttyvät tavarat pois ikkunoiden läheisyydestä.

Noudata viranomaisten antamia ohjeita.

7.5 Toiminta kokoontumispaikalla

Kokoontumispaikka: Autopaikat

Kun ihmiset ovat poistuneet rakennuksesta ja edenneet kokoontumispaikalle, kokoontumispaikalla tulee nimetä henkilö, joka ottaa vastuun kokoontumispaikan toiminnasta. Tilanteen mukaan on pohdittava, onko turvallista jäädä nimetylle kokoontumispaikalle, vai onko ihmiset ohjattava toisaalle: esimerkiksi ennalta sovittuun sisätilaan tai lähistöllä olevaan kiinteistöön (varakokoontumispaikka).

Kokoontumispaikalta ei saa poistua ilman pelastusviranomaisen lupaa.

Muistettavia asioita kokoontumispaikalla:

- mahdollisista loukkaantuneista huolehtiminen
- liikuntarajoitteisista tai muuten vajaakuntoisista huolehtiminen
- ilmoitettava, mikäli tietää jonkun jääneen sisälle

Varakokoontumispaikka**Varakokoontumispaikka: Naapurikiinteistö**

Ankarissa talviolosuhteissa tai muissa tilanteissa saatetaan tarvita varakokoontumispaikkaa, johon ihmiset ohjataan. Myös viranomaiset osoittavat tarvittaessa suojapaikat pidempiaikaista suojautumista varten.

7.6 Liikuntarajoitteisen avustaminen hätätilanteessa

Liikuntarajoitteisten henkilöiden poistuminen rakennuksesta hätätilanteessa voi olla vaikeaa ja hidasta. Jos tiedät naapurissasi asuvan liikuntarajoitteisia henkilöitä, esimerkiksi invalideja, sokeita tai vanhuksia, pyri hätätilanteessa varmistamaan myös heidän turvallinen poistumisensa. Jos tiedät naapurisi olevan kotona, mutta et voi auttaa häntä poistumaan, ilmoita pelastusviranomaisille tilanteesta heti kun mahdollista.

Toimi yhteistyössä muiden asukkaiden kanssa.

Huomioitavia asioita autettaessa liikuntarajoitteista henkilöä poistumisessa

- Auta liikuntarajoitteista poistumaan omien kykyjesi mukaan.
- Kuuntele autettavaa.
- Huolehdi auttamastasi henkilöstä myös ulospääsyn jälkeen.

7.7 Vesivahinko

Toimintaohjeet

- Katkaise sähköt vuotokohteesta ja sen läheisyydestä.
- Tyrehdytä vuoto esim. sulkemalla veden pääsulku, jos mahdollista.
- Ilmoita asiasta välittömästi:
 - huoltomiehelle: Hekan lännen toimisto, puh. 09 57673000, päivystys 09 57673100
 - isännöitsijälle: Asiakaspalvelu, puh. 09 57673000
- Tarvittaessa ota yhteys hätänumeroon **112**.
- Veden pääsulku: Lämmönjakohuoneessa Teuvo Pakkalan tie 5
- Lämmönjakohuone: Teuvo Pakkalantie 5, Teuvo Pakkalantie 7 C ja Teuvo Pakkalantie 16 F
- Sähköpääkeskus: Teuvo Pakkalantie 1: A-portaassa; Teuvo Pakkalantie 5: A-portaassa; Teuvo Pakkalantie 9: A-portaassa; Teuvo Pakkalantie 13: B-C ja F-portaassa; Teuvo Pakkalantie 7: A, C-D, ja G-portaassa

Mikäli vesivaara uhkaa rakennuksen ulkopuolelta

- Selvitä vesivaaran aiheuttaja.
- Jos kyseessä on vuoto, pyri tyrehdyttämään se.
- Pyri estämään veden pääsy rakennukseen
 - säkityksin
 - muovipeitteitä käyttämällä
 - johtamalla vesi pois päin rakennuksesta
- Hälytä tarvittaessa lisäapua.

7.8 Väkivallan uhatessa

Aseettomassa uhkaustilanteessa, toimi seuraavasti.

- Käyttäydy rauhallisesti ja pyri rauhoittamaan henkilö omalla käytökselläsi.
- Varmista, ettet käännä selkääsi tai ajaudu nurkkaan, jotta sinulla on aina pakotie uhkaavasti käyttäytyvän henkilön läheisyydestä.
- Mahdollisuuksien mukaan pyydä apua.
- Pakene ja auta muita pakenemaan paikalta

Pidä huolta omasta turvallisuudestasi. Pyri ohjaamaan uhkaava henkilö paikkaan, jossa hän ei voi olla vahingoksi muille. Tapauksen jälkeen ilmoita tapahtuneesta tarvittaessa poliisille.

Jos uhkaavalla henkilöllä on ase, toimi seuraavasti.

- Älä tee vastarintaa.
- Tee vain mitä uhkaaja käsklee.
- Pyri mahdollisuuksien mukaan varoittamaan muita.
- Ovien sulkemisella voidaan rajoittaa henkilön kulkua kiinteistössä.
- Tilanteen jälkeen, soita **112**, jotta paikalle saadaan ammattiapua mahdollisimman nopeasti. Kuuntele ohjeita ja toimi niiden mukaan.

Jokainen uhkaus ja havainto mahdollisesta uhkatilanteesta on otettava vakavasti ja niistä on ilmoitettava välittömästi poliisille. Omalla käyttäytymisellä voi olla mahdollista vaikuttaa tilanteen kehittymiseen, ota siksi kaikki uhkatilanteet vakavasti ja pyri rauhoittamaan jo alkaneet tilanteet.

7.9 Yleinen vaaramerkki

Yleinen vaaramerkki on minuutin pituinen nouseva ja laskeva äänimerkki tai viranomaisen kuuluttama varoitus. Nousevan sekä laskevan jakson pituus on 7 sekuntia.

Yleinen vaaramerkki tarkoittaa väestöä uhkaavaa välitöntä vaaraa. Varoitus annetaan taajamissa kiinteällä ulkohälytynjärjestelmällä ja taajamien ulkopuolella kulkuneuvoon asennetuilla liikkuvilla hälyttimillä.

Vaara ohi -merkki on yhden minuutin mittainen tasainen äänimerkki. Se on ilmoitus siitä, että uhka tai vaara on ohi.

Toimi näin kuultuasi yleisen vaaramerkin

- Siirry sisälle.
- Pysy sisällä.
- Sulje ovet, ikkunat, tuuletusaukot ja ilmastointilaitteet.
- Avaa radio ja odota ohjeita.
- Vältä puhelimen käyttöä, etteivät linjat tukkeudu.
- Älä poistu alueelta ilman viranomaisten kehotusta, ettet joutuisi vaaraan matkalla.

7.10 Kaasuvaara

Kaasuvaarasta annetaan yleinen vaaramerkki

Lisätietoja vaaran laadusta saat radiosta ja televisiosta. Kaasuvaaraan liittyy tavallisesti seuraavia asioita.

- Jos olet sisätiloissa ja haistat kaasua:
 - pysyttele sisällä
 - yläkerroksissa on paras suoja
 - paina märkä vaate suun eteen ja hengitä sen läpi
 - pysyttele yläkerroksissa, kunnes vaara on ohi
 - älä mene kellariin.
- Jos olet ulkona, kun haistat kaasua etkä pääse sisälle:
 - kiirehdi kaasupilven alta sivutuuleen
 - pyri mahdollisimman korkealle, esimerkiksi mäen päälle
 - paina märkä vaate, ruoho, turve- tai sammaltuppo suun eteen ja hengitä sen läpi.

Lisätietoja kaasulta suojautumiseksi

- Pysäytä ilmastointilaitteet ja sulje ovet sekä ikkunat tiiviisti. Mitä tiiviimmäksi rakennuksen saat, sitä hitaammin kaasu tunkeutuu sisälle.
- Voit sulkea ja teipata myös sisäovet ja pysytellä tuulen alapuolisissa tiloissa. Kaasun hajun tuntiessasi voit hengittää kostean, huokoisen kankaan läpi.
- Viranomaiset ilmoittavat radiossa tai kaiutinautoilla milloin myrkkypilvi on haihtunut. Tuuleta sisätilat sen jälkeen huolellisesti.

7.11 Säteilyvaara

Säteilytilannetta valvotaan jatkuvasti koko maassa mittareilla. Pienetkin muutokset huomataan heti ja niistä tiedotetaan viipymättä. Säteilyvaarasta annetaan yleinen vaaramerkki.

Mene sisälle

Sulje tiiviisti ovet, ikkunat, tuuletusaukot ja ilmastointi, jotta radioaktiiviset aineet eivät pääsisi sisään. Talon keskiosissa ja kellarissa on paras suoja.

Joditabletit

Ota joditabletti vasta viranomaisten kehotuksesta, jonka kuulet radiosta tai televisiosta. Joditabletit ehkäisevät radioaktiivisen jodin kertymistä kilpirauhaseen, mutta eivät anna muuta suojaa. Tabletteja ei pidä lähteä vaaratilanteesta noutamaan rakennuksen ulkopuolelta. Jodeja voi hankkia etukäteen apteekista. Joditabletteja tulisi olla kiinteistössä 2 per henkilö.

Suojaa ruokasi ja juomavesi

Laita esillä olevat elintarvikkeet muovipusseihin tai tiiviisiin astioihin. Jääkaappi, pakastin ja tiiviit pakkaukset suojaavat radioaktiiviselta pölyltä.

Ulkona liikkuminen

Jos on pakko mennä ulos, käytä tiivistä, ihon peittävää asua, esimerkiksi sadevaatteita. Riisu vaatteet sisälle tullessasi eteiseen ja peseydy huolella. Käytä hengityssuojainta, pyyhettä tai talouspaperia estämään radioaktiivisten hiukkasten pääsy keuhkoihin.

Lisäohjeet

Lisäohjeita saat kaupunkisi pelastusviranomaisilta, tiedotusvälineistä sekä Yleisradion teksti-TV:n sivulta 867. Tietoa saat myös Säteilyturvakeskuksen Internet-sivuilta osoitteesta www.stuk.fi ja pelastustoimen sivuilta www.pelastustoimi.fi.

7.12 Sähkökatkot

Toiminta sähkökatkon aikana:

- Tarkista ensin sulakkeet. Jos ne ovat ehjät, selvitä toimivatko naapurisi tai naapuritalojen sähköt.
- Jos sähköt katkeavat laajemmalla alueella, on häiriö jo tiedossa ja korjaustoimenpiteet aloitettu. Useimmilla sähköntoimittajilla on nauhoitettu häiriötiedote vikapalvelunumerossa, joka kertoo tiedossa olevan sähkökatkotilanteen alueellasi.
- Mikäli sähköjen palauduttua sähköt käyttäytyvät oudosti, esimerkiksi valot palavat normaalia kirkkaammin tai himmeämmin, saattaa syynä olla sähköverkon nollajohtimen katkeaminen. Tästä voi seurata laitevaurioita, tulipalo ja pahimmillaan sähköiskun vaara. Näissä tilanteissa katkaise sähkö pääkytkimestä ja soita sähköntoimittajasi vikapäivystykseen.
- Sähkökatkon jatkuessa pidempään varaudu etenkin talvisaikaan lämpimin vaattein sekä tarvittaessa kotivaran avulla. Kotivaran ohje löytyy liitteistä.

7.13 Koronavirusohjeita

Toimintaohjeita omaan arkeensa koronaepidemian aikana saa muun muassa seuraavista paikoista:

- Neuvontaa ja tietoa koronaviruksesta saa valtakunnallisesta neuvontapuhelimesta numerosta 0295 535 535.
- Terveyden ja hyvinvoinnin laitos THL ylläpitää päivittyvää sivua.
- Suomen hallituksen toimenpiteet löytyvät täältä.
- Terveysneuvontaa kansalaiset saavat omalta terveysasemalta, akuuteissa oireissa oman alueen terveydenhuollon päivystyksestä ja henkeä uhkaavassa tilanteessa hätänumerosta 112.

Kaupassa käynti

Jos tarvitset apua esimerkiksi kaupassa käymiseen tai muiden tarvikkeiden hakemiseen, voit pyytää apua naapureiltasi:

- viemällä lapun ilmoitustaululle (jätä yhteystietosi ja asuntosi numero)
- tai kiinnittämällä lapun oman asuntosi ulko-oveen
- laittamalla viestiä yhtiön viestintäkanavaan (esim. Facebook-ryhmä)
- yhtiö voi myös lisätä alla olevien linkkien kautta löytyviä naapuriapu-listoja ilmoitustalulle
 - Tulostettava ilmoittautumislista taloyhtiön ilmoitustaululle
 - Tulostettava valmisviesti naapuriavun tarjoamiseen (viesti kuudella kielellä)

Virusen leviämistä voi yrittää estää lähettämällä kauppalistan viestillä tai soittamalla. Ostokset voi jättää avun tarvitsijan oven taakse niin, että ilmoittaa kaupakassin tuomisesta esimerkiksi soittamalla tai lähettämällä viestin. Kädet pitää muistaa pestä kunnolla, kävipä kaupassa tai vastaanottipa rahaa tai ruokakassin.

Alla on listattuna THL:n tietoja ja ohjeita koronavirukseen liittyen.

Koronaviruksen oireet

Koronaviruksen oireet ovat yleensä lieviä.

Jotkut ihmiset ovat saaneet vakavampia oireita. Heillä on yleensä ollut jokin muu sairaus, kuten astma tai sydänsairaus.

Koronaviruksen oireita ovat

- korkea kuume
- lihassärky
- yskä
- hengenahdistus
- väsymys

Pelkästään oireiden perusteella et voi päätellä, onko hengitystietulehduksen aiheuttaja koronavirus vai joku muu virus tai bakteeri. Jos oireesi ovat vakavia, ota yhteyttä terveydenhuoltoon.

Sairastaminen

Jos oireesi ovat lieviä, sairasta kotona.

Älä käytä taloyhtiön yhteisiä tiloja, kun olet sairas

Soita omaan terveyskeskukseesi, jos

- oireesi jatkuvat kauan
- oireesi muuttuvat vakaviksi
- sinulla on hengenahdistusta

Jos olet sairas tai sinulla on lieviä oireita, pysy kotona. Älä mene sairaana töihin. Älä vie sairasta lasta päiväkotiin tai kouluun.

Näin estät virusta leviämistä

Jokainen voi tehdä asioita, jotka estävät koronaviruksen leviämistä.

Hyvä hygienia on paras tapa ehkäistä koronaviruksen ja kaikkien muidenkin virusten leviämistä.

- Pese kädet usein huolellisesti vedellä ja saippualla.
- Jos et voi pestä käsiäsi, käytä käsidesiä.
- Suojaa suusi, kun yskit tai aivastat. Käytä esimerkiksi nenäliinaa tai hihaa. Älä yski tai aivasta kämmeneesi.
- Kasvomaskia on hyvä käyttää tilanteissa, joissa lähikontaktien välttäminen on vaikeaa ja tartuntariski saattaa olla suuri

Muista myös nämä asiat arjessasi:

- Pysy mahdollisimman paljon kotona.
- Vältä kättelyä. Etsi muita tapoja tervehtiä ystäviäsi.
- Pysy ainakin metrin päässä henkilöstä, joka yskii tai aivastaa.
- Tee etätöitä, jos se on mahdollista.
- Vältä suuria tapahtumia ja harrastusryhmiä.
- Älä vieraile yli 70-vuotiaiden ihmisten luona, sillä he kuuluvat riskiryhmään. Pidä yhteyttä esimerkiksi puhelimella.

8 Väestönsuojelu

Väestönsuojan tarkoitus on suojella ihmisiä sortumilta, räjähdyspaineelta, sirpaleilta, kaasuilta, säteilyltä ja tulipaloilta. Kiinteistössä on 3 väestönsuojaa. Jokaiselle väestönsuojalle on suositeltavaa valita väestönsuojanhoitaja ja hoitajan apulainen. Kiinteistön väestönsuojanhoitajien on hyvä opetella väestönsuojan laitteiden käyttö ja suojan käyttökuntoon laitto.

Suomessa väestönsuojapaikka löytyy noin 3,8 miljoonalle ihmiselle. Väestönsuojia on asuintaloissa ja muissa kiinteistöissä. Kiinteistöissä sijaitsevien väestönsuojien lisäksi on olemassa yleisiä väestönsuojia, kuten kalliosuojia. Tällaisia yleisiä väestönsuojia, joista viranomaiset vastaavat, on yleensä vain suurimmissa kaupungeissa.

Normaalioloissa suojia käytetään yleensä harrastustiloina, varastoina tai jossain muussa hyötykäytössä. Väestönsuoja on kuitenkin voitava ottaa käyttöön 72 tunnissa viranomaisten määräyksestä.

Väestönsuojassa on huolehdittava siitä, että suojan metalliosat eivät ruostu, tiivisteet pysyvät ehjinä, laitteet toimivat ja varustus pysyy tallella.

Kiinteistössä on 3 väestönsuojaa:

Sijainti	Suojaluokka	Varusteiden sijainti
Teuvo Pakkalantie 1: A-portaassa; Teuvo Pakkalantie 13: B-portaassa; Teuvo Pakkalantie 7: F-G-portaassa		

Viranomaiset antavat ohjeita radiossa, jos on siirryttävä yleisiin väestönsuojoihin ja tiedon siitä, mihin yleisistä väestönsuojista ihmiset siirtyvät. Siirtyminen väestönsuojoihin tapahtuu siis aina viranomaisten kehotuksesta. Normaaliaikana tapahtuvat onnettomuudet eivät yleensä koskaan edellytä väestönsuojaan suojautumista, vaan sisälle suojautuminen riittää. Yleisissä väestönsuojissa on Suomessa yhteensä 110 000 suojapaikkaa.

8.1 Väestönsuojan ylläpito

Väestönsuoja sekä väestönsuojeluvälineet ja -laitteet on pidettävä sellaisessa kunnossa, että väestönsuoja voidaan ottaa käyttöön 72 tunnissa. Väestönsuojaa voidaan käyttää myös muuhun toimintaan, kunhan käyttöönotto voi tapahtua em. ajan kuluessa. Normaaliolojen käyttö ei saa vahingoittaa väestönsuojaa eikä estää sen tarkastusta ja tiiveyskoetta.

Väestönsuojassa ei saa säilyttää likaavia aineita eikä ympäröiviin rakenteisiin saa tehdä aukkoja.

Suojaovia, -luokkuja ja ilmanvaihtolaitteistoja ei saa poistaa paikoiltaan eikä ilmanvaihtolaitteistoa saa käyttää normaaliolon ilmanvaihtoon. Suojaoven aukkoon saa asentaa oven. Normaaliaikanakin tulisi varmistaa, että vähintään puolet väestönsuojasta on vapaana yllättävää suojautumistarvetta varten.

Lisäksi tulee huomioida seuraavaa:

- Väestönsuojan omistajan ja haltijan on huolehdittava, että väestönsuoja, sen varusteet ja laitteet pidetään toimintakunnossa sekä huolletaan ja tarkastetaan asianmukaisesti.
- Nimetty henkilö tarkastaa ja koekäyttää suojan ovet, luukut, tiiveyden, ilmastointi- ja sähkölaitteet sekä viemäröinnin vuosittain laitetoimittajan ohjeidenmukaisesti.
- Väestönsuojan laitteiden toimintakunnon varmistamiseksi ne tulee tarkastaa ja huoltaa vähintään 10 vuoden välein ellei valmistaja ole antanut lyhyempää aikaväliä.
- Laitteiden toiminnan tarkastuksesta tulee laatia tarkastuspöytäkirja, johon tehdään merkinnot suoritetuista tarkastuksista laitekohtaisesti. Tarkastuspöytäkirja on pyydettäessä esitettävä pelastusviranomaiselle.
- Kiinteistön omistajan ja haltijan tulee huolehtia, että väestönsuojassa on jo sellaiset varusteet, että se pystytään ottamaan käyttöön. Näitä varusteita ovat esimerkiksi varavesisäiliöt, jäteastiat, kuivakäymälät ja vuoteet.

8.2 Väestönsuojan kunnostaminen

Siirryttäessä tehostetun suojelun toimintaan

- Väestönsuojalle määrätään suojanvalvoja, joka vastaa suojan kunnostamisesta. Hänen on tunnettava suojassa olevat laitteet ja osattava käyttää niitä. Lisäksi suojanvalvoja vastaa suojan yleisestä järjestyksestä, siisteydestä ja kurista.
- Suoja tyhjenetään sinne varastoidusta tai muuten kerääntyneestä tavarasta suojalle laaditun tyhjentämissuunnitelman mukaisesti.
- Kaikki tilapäiset rakenteet puretaan ja viedään pois suojasta.
- Ovien ja luukkujen saranat, salvat yms. tarkastetaan, voidellaan ja huolletaan.
- Ovien tiivisteet tarkastetaan ja laitetaan paikoilleen ohjeiden mukaan.
- Tarkastetaan hätäpoistumiskäytävän ja –luukun käyttökelpoisuus ja toiminta.
- Kuivakäymälät (15 kpl muovipusseja/käymälä) jaetaan kuivakäymälätiloihin. Eristetään käymälätilat verhoilla tai levyillä. Käymälätiloja tulee olla yksi jokaista alkavaa 20 m² kohti.
- Kaikkien venttiilien (LVI) toiminta tarkastetaan kääntämällä ne ääriasennosta toiseen.
- Varavesisäiliöt puhdistetaan ja täytetään. Varmistetaan samalla tarvittavat täyttöletkut yms. välineet. Sulkuteltaan tulevat suihkut asennetaan ja kokeillaan.
- Lattiakaivot puhdistetaan ja niiden toiminta kokeillaan kaatamalla niihin vettä. Huom! Lattiakaivossa on sulkuventtiili.
- Ylipaineventtiilit tarkastetaan ja nivelkohdat voidellaan.
- Normaaliolojen ilmanvaihtoaukot suljetaan asentamalla paikoilleen suojakannet tiivisteineen.
- Paineventtiilien kunto tarkastetaan suojan ulkopuolelta.
- Ilmanvaihtokanavat ja suodattimet puhdistetaan.

- Kaikki ilmanvaihtoon liittyvät putket, liitokset ja laitteet tarkastetaan. Erityissuodattimet asennetaan paikoilleen laitteen käyttöohjeen mukaisesti.
- Poistoventtiilien toiminta tarkastetaan kiertämällä niitä ääriasentoihinsa.
- Tarkastetaan ylipainemittarista: nestemäärä, putken aukiolo, mittarilukema näyttää nollaa, sekä varaneste (värjätty polttoöljy).
- Ilmamäärämittarin herkkyys kokeillaan koekäytössä.
- Tarkastetaan suojan paineisuus; painekoe suoritetaan laitetoimittajien antamien ohjeiden mukaan. Tavoitteena on tarkastaa, että suojaan saadaan riittävä ylipaine, eikä suoja vuoda liikaa ilmaa ulos.
- Selvitetään ja tarkastetaan suojan puhelimen toiminta, antenni, sähkölaitteiden sulakkeet, valaisimet, varaparistot, varapolttimot, varasulakkeet, katkaisimet, pistorasiat ym.
- Varustetaan suoja määräysten mukaisilla suojaan kuuluvilla varusteilla.
- Suojan tilat jaetaan ennakoita tehdyn suunnitelman mukaisesti oleskelualueisiin ja toimintapaikkoihin (miehet/naiset, suojeluelimet, henkilöstö, asiakkaat). Jokaista suojattavaa henkilöä varten on oleskelupaikka, jossa on mukana myös henkilökohtaiset tavarat, lääkkeet ja säilyvät elintarvikkeet.
- Suojassa on oltava tarpeellinen määrä istuimia, pöytiä sekä kerrossängyt noin kolmannekselle suojaan tulevista henkilöistä.
- Lisäksi poikkeusoloja varten on hankittava välineitä ja tarvikkeita, jotka tekevät mahdolliseksi pidemmänkin oleskelun (esim. viihdykkeet).
- Tarkastetaan varavalaistuksen toiminta.
- Kulkuteille ja käytäville asennetaan suojaan ohjaavat kilvet.

8.3 Väestönsuojelumateriaali

Väestönsuojelumateriaali voidaan jakaa kahteen kategoriaan: suojakohtaiseen materiaaliin sekä suojeluhenkilöstön materiaaliin. Jokaisessa väestönsuojassa tulee olla varattuna suojakohtainen materiaali sekä suojamateriaali väestönsuojan hoitajalle ja tämän apulaiselle.

Materiaali on käytettävissä normaalioloissa huolto- ja kunnossapitotoimiin sillä edellytyksellä, että materiaalia säilytetään siinä kiinteistössä, johon se kuuluu. Väestönsuojaan kuuluvien työkalujen on oltava käytettävissä väestönsuojaa käyttöönotettaessa.

Asuinrakennusten suojakohtainen materiaali

Nimike	Lukumäärä
Paarit	1
Vedensäilytysaine	Määrän mukaan
Rautakanki	1
Suojan merkitsemiskilpisarja	1
Käsivalaisin	2
Sankoruisku	1

Suojan työkalut

Nimike	Lisätieto
Pajavasara	2 kg
Katkaisutaltta	300 mm
Piikkitaltta	300 mm
Voimaleikkuri	n. 600 mm
Veistokirves	n. 400 mm
Kenttälapio	n. 500 mm taitettuna
Sorkkarauta	n. 600 mm
Käsisaha	terä 500 mm
Rautasaha	terä 310 mm
Rautasahanteriä	5 kpl varalle
Jakoavain	max. kita 35 mm
Ruuvitaltta	kärki 8 mm, terä 150 mm
Ristipääruuvitaltta	

Nimike	Lisätieto
Kirvesmiehen vasara	0,5 kg
Nauloja	2 kg, 75, 100 ja 125 mm
Puukko	n. 200 mm
Pelastusköysi	d=12 mm, 20 m

Asuinrakennusten suojelehenkilöstön materiaali

Turvallisuus- ja suojelehenkilöstön materiaali	Alkavaa 100 asukasta kohti
Suojanaamari ja vss-suodatin	2
Suojakypärä	2
Suojalasit	2
Ensiapulaukku ja suojasidepakkaus	1
Ensiside	2
Säteilymittari / yli 100 hengen kiinteistö	1
Joditabletit	2/asukas
Opas talosuojeleusta (Kodin turvaopas, SPEK)	2

9 Suojaväistö

Suojaväistöllä tarkoitetaan väestön siirtämistä johdetusti pois vaara-alueelta tilanteissa, joissa sen katsotaan aiheuttavan pienemmän riskin sisätiloihin suojautumiseen verrattuna. Tällaisia tilanteita ovat kaikki nopeasti kehittyvät vaarallisten aineiden onnettomuudet, voimakkaat palokaasujen aiheuttamat haitat, räjähdysvaara ja säteilytilanne.

Suojaväistö tehdään aina viranomaisten erillisen määräyksen perusteella. Viranomaiset ovat jo ennakolta suunnitelleet suojaväistön suorittamisen alueelta ja varanneet siihen tarvittavan kuljetuskaluston.

10 Säilyttäminen kiinteistössä

Erilaisten tavaroiden säilyttämisestä voi aiheutua tulipalon syttymisen tai leviämisen vaara, turvallisen poistumisen estyminen hätätilanteessa sekä tulipalon sammuttamisen vaikeutuminen. On helppo estää tulipalo ennalta kuin sammuttaa se. Siksi pitää tietää, mikä paloja aiheuttaa ja tunnistaa vaaratekijät omasta lähiympäristöstä. Pelastuslaissa on määräykset mm. helposti syttyvien materiaalien ja muiden tavaroiden säilyttämisestä talojen tiloissa. Kemikaalilainsäädännössä on rajoituksia palavien nesteiden ja muiden vaarallisten kemikaalien säilyttämiselle tiloissa, joissa ne voivat aiheuttaa erityisvaaraa. Monet kotonakin säilytettävät aineet kehittävät räjähdysherkkiä kaasuja, jotka syttyvät kipinästä, esimerkiksi valokatkaisimen aiheuttamasta kipinästä - syttymiseen ei siis tarvita edes tulta. Käsittele siksi palovaarallisia aineita aina ohjeiden mukaan. **Palovaarallisten aineiden säilyttäminen huoneistokohtaisissa varastoissa on kokonaan kielletty.** Asunnoissa ja autotalleissa niiden säilyttämistä on rajoitettu.

Rakennuksen uloskäynnit on aina pidettävä kulkukelpoisina ja esteettöminä.

Asuinhuoneistot ja niihin kuuluvat parvekkeet, terassit tai vastaavat tilat

- Jos säilytys on turvallisuutta vaarantamatta mahdollista, saa säilyttää:
 - palavia nesteitä sekä palavia nesteitä tai palavia kaasuja sisältäviä aerosoleja yhteensä enintään 25 litraa
 - nestekaasua enintään 25 kilogrammaa
 - ilotulitusvälineet, enintään 5 kg (netto), on säilytettävä lukitussa kaapissa siten, ettei niiden läheisyydessä ole sellaisia lämmönlähteitä tai tulenkäsittelyä, joka voisi aiheuttaa tulitteiden syttymisen
- **Muita kuin edellä mainittuja palavia kaasuja ei asuinhuoneistossa saa säilyttää.**
- **Asunnoissa tulee välttää tarpeettomien tavaroiden varastointia.**

Uloskäytävät, porrashuoneet, sisäiset käytävät, kellarien ja varastojen kulkureitit

- Ei saa säilyttää mitään tavaraa.

Irtaimistovarastot

- Ei saa säilyttää helposti syttyvää materiaalia.
- Nestekaasua ei saa säilyttää irtaimistovarastoissa.
- Ei saa säilyttää lainkaan bensiiniä, kaasupulloja tai muita palavia nesteitä.
- Ilotulitusvälineitä ei saa säilyttää irtaimistovarastojen asuntokohtaisissa säilytystiloissa eikä yhteiskäytössä olevissa tiloissa.

Autotallit

- Autotallissa saa säilyttää auton ja autonrenkaat, mopon, perämoottorin, auton huoltoon tarvittavat varaosat ja työkalut sekä ulkoiluun ja liikuntaan liittyvät välineet
- Ajoneuvosuojissa säilytettävässä ajoneuvossa sisällä olevaa polttoainetta ei lasketa säilytysmääriin
- Autotallissa voi säilyttää syttyviä sekä helposti ja erittäin helposti palavia nesteitä enintään 60 litraa ja enintään 200 litraa palavia nesteitä, joiden leimahduspiste on yli 55 °C
- Yhteisten autotallien ja -katosten maksimimäärä on koko tallille tai katokselle, ei esim. per asukas
- Nestekaasua autotallissa saa säilyttää irtosäiliöissä enintään 25 kg

Rakennusten alla tai läheisyydessä

- Ei saa säilyttää helposti syttyvää materiaalia tai muuta tavaraa rakennusten seinustoilla, mm. roska-astiat, pahvipinot ja kuljetuslavat
- Ulkona olevat roska-astiat, myös jätekatokset sijoitetaan vähintään kahdeksan metrin etäisyydelle rakennuksesta

Asuinrakennukseen kuuluva erillinen varastotila

- Voi säilyttää:
 - palavia nesteitä sekä palavia nesteitä tai palavia kaasuja sisältäviä aerosoleja yhteensä enintään 50 litraa
 - nestekaasua enintään 50 kilogrammaa

Huom!

- Pelastusviranomainen voi yksittäistapauksissa antaa poikkeuksia, esimerkiksi säilytettäväksi isomman määrän tai sallia säilytyksen eri paikassa tai rajoittaa säilytystä, jos turvallisuus sitä vaatii

11 Liitteet

Tässä pelastussuunnitelmassa on seuraavat liitteet:

- Liiketilän haltijan velvollisuudet
- Alkusammuttimien käyttöohjeet
- Auton lämmitysjohdot
- Palovaroitinohje
- Yleiset ohjeet
- Kotivara
- Kiinteistön toimijoiden tietoja

Liite A Liiketilän haltijan velvollisuudet

Tilän haltijan tai toiminnanharjoittajan on mahdollisuuksiensa mukaan valvottava, että työpaikalla noudatetaan tulipalon ja muun onnettomuuden ehkäisemiseksi ja henkilöturvallisuuden varmistamiseksi annettuja säännöksiä ja määräyksiä. On suositeltavaa nimetä turvallisuudesta vastaava henkilö, joka huolehtii turvallisuusasioista ja toimii yhteistyössä kiinteistön vastuuhenkilöiden kanssa.

Tilanhaltijan sekä toiminnanharjoittajan on osaltaan huolehdittava siitä, että rakennus, rakennelma ja sen ympäristö pidetään sellaisessa kunnossa, että

- tulipalon syttymisen, tahallisen sytyttämisen sekä leviämisen vaara on vähäinen
- rakennuksessa olevat henkilöt pystyvät tulipalossa tai muussa äkillisessä vaaratilanteessa poistumaan rakennuksesta tai heidät voidaan pelastaa muulla tavoin
- pelastustoiminta on tulipalon tai muun onnettomuuden sattuessa mahdollista.

Helposti syttyvää materiaalia tai muuta tavaraa ei saa säilyttää ullakolla, kellarissa, kulku- tai poistumisteillä, rakennuksen alla tai sen välittömässä läheisyydessä.

Seuraavat varusteet ja laitteet on pidettävä toimintakunnossa sekä huollettava ja tarkastettava asianmukaisesti:

- sammutusvälineet
- palonilmaisu-, hälytys- ja muut onnettomuuden vaaraa ilmaisevat laitteet
- poistumisreittien opasteet ja valaistus.

Tilän haltija ja toiminnanharjoittaja vastaavat osaltaan laitteiden kunnosta ja ilmoittavat epäkohdista vastuuhenkilölle.

Tilän haltijan sekä toiminnanharjoittajan on osaltaan

- ehkäistävä tulipalojen syttymistä ja muiden vaaratilanteiden syntymistä
- varauduttava henkilöiden, omaisuuden ja ympäristön suojaamiseen vaaratilanteissa
- varauduttava tulipalojen sammuttamiseen ja muihin sellaisiin pelastustoimenpiteisiin, joihin ne omatoimisesti kykenevät
- ryhdyttävä toimenpiteisiin poistumisen turvaamiseksi tulipaloissa ja muissa vaaratilanteissa sekä toimenpiteisiin pelastustoiminnan helpottamiseksi.

Liite B Alkusammuttimien käyttöohjeet

Asukas vastaa sammutusvälineiden hankinnasta asuntoonsa.

B.1 Sammuttimet

- Kierrä sammutinta ylösalaisin ja ravista sammutinta, tämä varmistaa jauheen juoksevuuden.
- Vedä varmistinsokka irti.
- Lähesty paloa tuulen suunnasta.
- Jos olet sisällä lähesty matalana lattianrajassa, tämä parantaa näkyvyyttä.
- Ota sammuttimen letkun päästä ote ja suuntaa sammutusaine liekkien juureen, älä katko liekkejä.
- Aloita sammuttaminen edestä ja jatka taaksepäin, tai alhaalta ylöspäin.
- Sammutusta voi tehostaa edestakaisin suuntautuvalla liikkeellä.
- Koko palava alue on peitettävä sammutepilveen.
- Liekkien sammuttua sammuttamisen voi lopettaa.
- Tarkkaile palanutta kohdetta ja varmistu, että palo on sammunut.
- Mikäli kohde syttyy uudelleen, toista sammutus.

B.2 Sammutuspeitteet

- Ota kiinni peitteen nurkista ja suojaa kätesi peitteen sisään.
- Astu jalalla peitteen päälle, tämä estää liekin tulon kasvoille.
- Jos olet ulkona, lähesty paloa tuulen suunnasta.
- Ojenna kädet suoriksi.
- Levitä peite palon päälle.
- Pidä peitettä tiiviisti palon päällä ja varmistu, että palo on sammunut.
- Suojaa itsesi peitteen nostamisen aikana, palo voi syttyä uudelleen.
- Varmista vielä kerran, että palo on sammunut.

Liite C Auton lämmitysjohdot

Auton lämmitysjohto tulee turvallisuussyistä aina käytön jälkeen irrottaa pistorasiasta eikä pistorasiassa olevaa johtoa saa jättää esimerkiksi lämmitystolppaan roikkumaan. Myös pistorasiakotelon kansi on syytä pitää lukittuna.

Avoim pistorasiakotelo ja vapaasti roikkuva jännitteinen lämmitysjohto aiheuttavat sähköiskun vaaran. Jos pistokytkin putoaa vesilätäkköön tai lumisohjoon, se saattaa tehdä ympärillä olevan alueen sähköiseksi. Lisäksi lämmitysjohto voi rikkoutua vaaralliseen kuntoon esimerkiksi paikoitusalueen lumenluonnin yhteydessä. Avoimena oleva pistorasiakotelo puolestaan on alttiina ilkeivallalle.

Käyttäjiä tulee ohjeistaa auton lämmitysjohton turvallisesta käytöstä ja säilytyksestä. Yhtiö vastaa kiinteistön turvallisuudesta ja jos esimerkiksi ulkopuolinen henkilö loukkaa itsensä, on vastuu yhtiöllä. Myös auton käyttäjä, joka virheellisesti on jättänyt lämmitysjohton kiinni pistorasiaan, vastaa omalta osaltaan mahdollisista vahingoista.

Auton esilämmitykseen on käytettävä vain tarkoitukseen soveltuvaa lämmitysjohtoa ja autoihin tarkoitettua sisätilan lämmitintä. Jatkojohton käyttöä tulee välttää, sillä jatkojohdot eivät yleensä ole lapsisuojattuja ja ne joutuvat helposti maahan, jossa ne ovat alttiita vedelle, lialle ja lumelle. Liitäntäjohton ja pistokkeiden kunto tulee tarkistaa tai tarkistuttaa riittävän usein.

Jos auton sähkölämmityslaitteita ei käytetä tai niiden kunnosta ei huolehdi oikein, seurauksena saattaa olla sähköiskun vaara käyttäjälle tai muulle henkilölle. Myös palovaara on olemassa.

Liite D Palovaroitinohje

Palovaroitin on laite, joka havaitsee alkavan palon ja hälyttää voimakkaalla äänellä. Palovaroitin on pakollinen kaikissa asunnoissa, myös kesäasunnoissa. Palovaroitin toimii yleensä paristolla. Se voi saada virtaa myös sähköverkosta. Sähkökatkojen varalta siinä pitää silloin olla myös paristo tai akku. Uusissa asunnoissa, joihin on haettu rakennuslupaa 1.2.2009 jälkeen, pitää olla sähköverkkoon kytketty palovaroitin.

Asukas vastaa huoneiston palovaroittimesta.

Sijoita palovaroitin kattoon

Palovaroitin sijoitetaan kattoon, koska savu nousee ylös. Jos asunnossa on useita kerroksia, jokaisessa kerroksessa pitää olla **oma** palovaroitin. **Muista myös seuraavat ohjeet, kun sijoitat palovaroittimen:**

- Sijoita palovaroitin kattoon keskelle huonetta sellaiseen paikkaan, johon savu pääsee leviämään esteettä.
- Asenna palovaroitin vähintään 50 senttimetrin päähän seinästä, nurkasta tai kattopalkista.
- Älä asenna palovaroitinta lähelle tuuletusikkunaa tai ilmanvaihtokanavaa. Ilmavirtaus voi estää savun pääsyn palovaroittimeen.
- Älä sijoita palovaroitinta keittiöön tai kosteisiin tai erittäin pölyisiin tiloihin.
- Noudata palovaroittimen mukana tulevaa asennusohjetta.

Pidä palovaroitin kunnossa ja testaa sen toimintaa kuukausittain

Palovaroitin kerää helposti pölyä, jolloin se voi aiheuttaa virrehälytyksiä. Palovaroitin tulee puhdistaa kerran vuodessa.

Näin pidät palovaroittimen kunnossa

- Imuroi palovaroitin kevyesti.
- Pyyhi pölyt palovaroittimen päältä kevyesti kostealla pyyhkeellä. Älä päästä kosteutta palovaroittimen sisälle.
- Testaa palovaroitin aina puhdistuksen jälkeen painamalla testinapista. Äänimerkki ilmoittaa, että palovaroitin toimii.
- Testaa palovaroittimen toiminta kerran kuussa painamalla testinapista. Älä käytä testaamiseen palavaa tulitikkua, kynttilää, tupakansytytintä tai vastaavaa.
- Vaihda tavallinen paristo palovaroittimeen kerran vuodessa.
- Palovaroitin kannattaa vaihtaa uuteen 5–10 vuoden välein. Vanhaa palovaroitinta ei kannata korjata, vaan on halvempaa ostaa uusi.

Liite E Yleiset ohjeet

Sen lisäksi mitä lait, asetukset ja muut sopimukset määräävät, asumisviihtyvyyden turvaamiseksi on lisäksi hyväksyttävä kiinteistökohtaiset järjestyssäännöt sekä yleiset ohjeet.

Kaikkien asukkaiden on käyttäytymisellään otettava huomioon talon muut asukkaat, eikä kukaan saa tarpeettomasti häiritä toisten asumisviihtyvyyttä. Asukkaiden on huolehdittava siitä, että myös heidän vieraansa noudattavat näitä talon järjestyssääntöjä.

E.1 Ulko- ja piha-alueet

Ulkoalueiden käytössä on noudatettava siisteyttä eikä nurmikkoa, pihan istutuksia, pihakalusteita tai leikkivälineitä saa vahingoittaa. Ulkoalueilla liikuttaessa tulee käyttää yleisiä kulkuväyliä. Autoilla ajo talojen välisillä kulkuväylillä on sallittua vain lyhytaikaisesti muutto- ym. tavarankuljetus-tarkoituksessa. Noudata tyhjäkäynnistä säädettyjä rajoituksia myös piha- ja paikoitusalueilla.

E.2 Pysäköinti

Autojen pysäköinti on sallittua vain tarkoitukseen merkityille alueilla. Huoneistoista tai muista sisätiloista ei saa vetää sähköjohtoja ulkokäyttöön.

E.3 Huoneistot

Huoneistossa sekä kiinteistön alueella on annettava asumisrauha muille asukkaille. Mahdollisista poikkeuksellisen suurista perhejuhlista tms. tulisi tiedottaa naapureille etukäteen.

E.4 Parvekkeet

Parveke tulee pitää siistinä ja talvisin lumesta luotuna. Kukka-astiat tulee sijoittaa kaiteen sisäpuolelle. Kukkien kastelu ja parvekkeen pesu juoksevalla vedellä on kielletty. Mattojen tomuttaminen, tupakantumppien tai muiden roskien heittäminen parvekkeelta ja ikkunoista on ehdottomasti kielletty. Parvekkeilla grillaaminen tai muu lämpimän ruoan valmistaminen on sallittua ainoastaan sähkögrillillä.

E.5 Lemmikkieläimet

Lemmikkieläimet eivät saa häiritä talon muita asukkaita. Eläinten päästäminen yksin huoneiston ulkopuolelle on ehdottomasti kiellettyä. Huoneistojen ulkopuolella lemmikkieläimet (myös kissat) on pidettävä aina kytkettyinä tai kuljetushäkeissä ja sellaisen valvonnan alaisena, että muiden liikkuminen alueella on häiriötöntä ja turvallista. Koiran ja kissan ulkoiluttajan on pidettävä huolta siitä, ettei eläin likaa tai vahingoita kiinteistön rakennuksia tai ulkoalueita. Lemmikkieläinten jätökset

tulee korjata pois. Koiran ja kissan ulkoiluttaminen on ehdottomasti kielletty lasten leikkeihin varatuilla paikoilla ja niiden välittömässä läheisyydessä.

E.6 Jätehuolto

Jäteastioiden ulkopuolelle ei saa jättää jätepusseja, pahvia, huonekaluja, ongelmajätteitä yms. Ongelmajätteet on jokaisen toimitettava niiden keräyspisteisiin, esim. akut, autonrenkaat. Vanhat huonekalut, televisiot ym. tavarat on jokaisen toimitettava itse jäteasemalle.

E.7 Pesula

Pesulan koneilla ei saa pestä, kuivata eikä mankeloida mattoja. Ulkopuolisilta henkilöiltä pesulan käyttö on kielletty. Tutustu koneiden käyttöohjeisiin pesulassa. Kaarituelliset rintaliivit on pestävä ehdottomasti pesupussissa, sillä tukien irtoaminen koneeseen aiheuttaa oikosulun ja rikkoo koneen. Jätä pesula käytön jälkeen siistiin kuntoon. Sellaiseen kuntoon, johon itse haluaisit tulla pesemään mielelläsi pyykinneitä.

E.8 Pyykkihuolto

Pyykit tulee tyhjentää pesukoneesta ja kuivaushuoneesta heti pesu-/kuivausvaiheen päätyttyä, jotta tilat vapautuvat seuraaville käyttäjille. Kuivaushuoneen käyttö on sallittua vain puhtaan pyykin kuivattamiseen. Pyykkien säilyttäminen pesutuvalla ja kuivaushuoneessa on kiellettyä.

E.9 Kuivaushuone

Kuivaushuone on tarkoitettu tavanomaisen pyykin kuivaamiseen. Tutustu kuivauslaitteen käyttöohjeisiin. Kuivauslaitteita ei saa käyttää yöllä niiden aiheuttaman melun takia. Kuivaimen välittömään läheisyyteen (0,5 m) ei saa asettaa mitään (PALORISKI)!

E.10 Saunan käytön turvallisuus

Saunaosaston käytössä on syytä muistaa seuraavat turvallisuusasiat:

- Märät saippuaiset lattiat ovat liukkaita.
- Noudata varovaisuutta liikkuessasi löylyhuoneessa ja lauteilla.
- Noudata sähkölaitteiden (esim. hiustenkuivaajan) käytössä samoja turvallisuusohjeita kuin asunnossa. Sähkölaitteiden vieminen pesuhuoneeseen on kielletty.
- Ilmoita havaitsemistasi vioista heti isännöitsijälle

E.11 Saunan käyttö

Noudata saunaosaston käytössä seuraavia pelisääntöjä:

- Älä jätä suihkua valumaan mennessäsi löylyyn, se aiheuttaa huomattavaa veden tuhlausta ja

asumiskulujen nousua.

- Älä kastele saunan lauteita ja seiniä, se lyhentää niiden kestoikää merkittävästi.
- Käytä laudeliinaa hygieniasyistä.
- Huuhtelee saippua pois lattialta.
- Älä tupakoi saunaosastolla.
- Sammuta valot poistuessasi.
- Älä jätä ikkunoita tai ulko-ovia auki.

Jos havaitset puutteita tai muuta niin ilmoita asiasta kiinteistöhoitajalle.

E.12 Kerhuhuone

- Asukkaiden yörauhaa häiritsevä toiminta on kiellettyä hiljaisuuden aikana.
- Tupakointi kerhotiloissa on kielletty.
- Kerhuhuone tulee siivota käytön jälkeen.
- Kerhuhuoneelle ei saa jättää roskia eikä tyhjiä pulloja.
- Kerhuhuoneelta lähdettäessä tulee varmistaa, että kaikki ovet, ikkunat ja parvekelasit ovat suljettuina.
- Mikäli kerhuhuoneen kunnossa, varustuksessa tms. on jotakin huomauttamista, siitä tulee viipymättä ilmoittaa hallituksen puheenjohtajalle tai isännöitsijälle.

Liite F Kotivara

Kotivara on osa taloyhtiön asukkaiden omatoimista suojelua. Yllättävistä tilanteista selviää vähemmän harmein, kun kotona on kotivara. Kotivara tarkoittaa, että kotiin hankitaan ruokaa ja muita päivittäin välttämättä tarvittavia tavaroita vähän enemmän. Kotivaran pitäisi riittää useaksi päiväksi, jopa viikoksi. Kotivara on normaalissa kierrossa olevia elintarvikkeita ja tavaroita, joita täydennetään sitä mukaa kun niitä käytetään. Näin elintarvikkeet pysyvät tuoreina ja tavarat käyttökelpoisina.

Tilanne, että kauppaan ei pääse, voi yllättää monestakin syystä. Yksinasuva voi sairastua, eikä kykene ostoksille tai perheenjäsen sairastuu. Yhteiskunta voi haavoittua; tulee lakko, liikenneyhteydet katkeavat tai laaja sähkökatkos häiritsee arkea. Voi sattua sellainen onnettomuus, että kaupat joudutaan sulkemaan tai ulos ei voi lähteä. Myös jakeluhäiriö voi estää tavaroiden kuljetuksen kauppoihin tai hankinnat kaupasta.

Joka perheellä on omanlaisensa kotivara, joka koostuu tavanomaisista elintarvikkeista. Kotivara voi vaihdella sisällöltään talouden ruokatottumusten mukaan sisältäen muun muassa astioita veden varastointiin, lääkkeitä, joditabletit sekä talouskohtaisia välttämättömyystavaroita. Kotivaran tulisi riittää vähintään viikoksi, mieluiten kahdeksi – kotivaraa käytetään ja täydennetään jatkuvasti.

Kotivaraan sisältyvät myös välttämättömyystarvikkeet, joita tulee varata samaksi ajaksi kuin elintarvikkeiden. Näitä ovat mm. henkilökohtaiset lääkkeet, hygieniatarvikkeet, vaipat, paristokäyttöinen radio, taskulamppu ja paristot.

Liite G Kiinteistön toimijoiden tietoja

Kiinteistössä on 4 toimijaa. Alle on kerätty näiden toimijoiden tärkeimmät turvallisuuteen vaikuttavat tiedot.

G.1 Bar King

Toimijalla on oma pelastussuunnitelma.

G.2 Maisonkoti Oy,Taku

G.3 Siistix Oy

Toimijalla on oma pelastussuunnitelma.

G.4 Tukiyhdistys Majakka Ry

Toimijalla on oma pelastussuunnitelma.