



## VIRTUAALI-SPRING CARNIVAL 2021:

### B-SILMUJEN VIRTUAALINEN ALUEMESTARUUSKILPAILU & A-SILMUJEN 2. SB-KILPAILU

#### VIDEOINTIOHJEET

##### Kuvauspaikka ja kuvaaminen

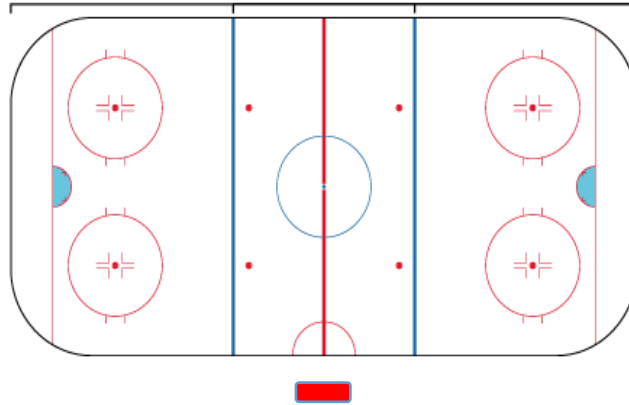
- Kilpailusuoritukset kuvataan kunkin osallistuvan seuran ilmoittamassa jäähallissa etukäteen sovittuna ajankohtana. Kuvauksen järjestävä seuraa arpoo itse luistelujärjestyksen sekä aikatauluttaa videointitapahtuman.
- Videon voi kuvata **joko videokameralla, tabletilla tai puhelimella**. Käytä zoomausta siten, että luistelija näkyy videossa koko ajan mahdollisimman selvästi. Parhaimman tuloksen saa videokameralla. Tripodin eli kamerajalustan käyttö on suositeltavaa. Mikäli mahdollista, jäähallissa tulisi olla täysi valaistus päällä suorituksia kuvattaessa.
- Video kuvataan keskiviivan kohdalta jään laidalta siten, että edessä ei ole pleksiä tai verkkoa.
- **Kunkin luistelijan suorituksen saa kuvata vain kerran.**
- Jokaisesta luistelijasta kuvataan oma video, vaikka suoritukset tehdään peräkkäin.
- Videota ei saa katkaista missään vaiheessa, vaikka esim. musiikinsoitossa tapahtuisi katkos tai tapahtuisi jokin muu poikkeustilanne. Valmentajan ja luistelijan on hyvä käydä läpi ennen kuvausta, miten näissä tapauksissa toimitaan (ks. ohje poikkeustilanteiden varalle).
- Seuran nimeämän kilpailunjohtajan on oltava paikalla kuvaustapahtumassa. Kilpailunjohtaja varmistaa, että kilpailusuoritus tapahtuu sarjan sääntöjen mukaan, esim. varmistaa, että kullakin sarjalla on oikea verryttelyaika.

Videon kuvaaminen aloitetaan, kun luistelija luistelee aloituspaikalle ja kuuluttaja kuuluttaa luistelijan samalla tavoin kuin muutenkin kilpailuissa:

- kuuluttaja esittelee luistelijan seuraavasti: ETUNIMI, SUKUNIMI, SEURAN PITKÄ NIMI
- esittelyssä kuuluttaja sanoo aina: SEURAAVANA LUISTELEE (Ei esim. ryhmän/sarjan päättää/aloittaa tms.)
- kuuluttaja/musiikinsoittaja varmistaa, että musiikin ja kuulutuksen volyyymi on riittävä.



KEVÄT 2021



Videointipaikka

### Videoiden toimittaminen

- Ennen varsinaisen kilpailuvideon kuvaamista on hyvä testata käytettävää kuvauslaitetta jäähallissa. Kukaan osallistuva seura toimittaa noin 30 sekunnin mittaisen testivideon 5.3. mennessä, jotta voimme tarkastaa videoiden yhteensopivuuden arvioinnin järjestelmiin.
- Testivideot tulee nimetä SEURA\_TESTI. **Testivideo tulee kuvata samalla laitteella kuin varsinaiset kilpailuvideot sekä käyttäen zoomia. Tarkista myös soitetun musiikin riittävä volyyymi.** Testivideon voi kuvata esimerkiksi siten, että yksi luistelija luistelee musiikin soudessa käyttäen koko kenttää ja tekee vähintään yhden elementin.
- Videot on kuvattava aikavälillä 8.3.–15.3.2021 ennakkoon sovitun aikataulun mukaisesti.
- Kilpailusuorituksen videot on toimitettava editoimattomana versiona seuran nimellä osoitettuun Drive -kansioon
  - **mahdollisimman pian videointitapahtuman jälkeen saman vuorokauden aikana TAI**
  - **jos kuvaus on viimeisenä kuvauspäivänä ma 15.3., videot tulee toimittaa samana päivänä viimeistään klo 22.00.**
- Tiedostot tulee nimetä: SUKUNIMI\_ETUNIMI\_SARJA\_SEURA
- Jokaisella seuralla on oma kansio, jonne sekä testivideot että kilpasuoritusvideot palautetaan (linkit toimitetaan kunkin seuran omalle kilpailunjohtajalle).
- Kilpailuvideoita ei saa jakaa tai julkaista ennen arviointia ja jälkilähetysten julkaisemista.

Mikäli tarvitset lisätietoja tai videon palauttamisessa on ongelmia, ota yhteyttä kilpailunjohtaja Elina Virokannakseen puh. 040 532 9675 tai Petra Fäldtiin / evt.yksinluistelu@gmail.com.



KEVÄT 2021

TERVETULOA KILPAILEMAAN!

### **OHJEET POIKKEUSTILANTEIDEN VARALLE / Virtuaali-Spring Carnival 2021**

Virtuaalikiilpailun videoinnissa toimitaan seuraavasti: Jos musiikki on väärä tai soi väärällä nopeudella, luistelijan/valmentajan on ilmoitettava siitä kilpailunjohtajalle/musiikinsoittajalle 20 sekunnin kuluttua suorituksen alkamisesta, jolloin kilpailija saa aloittaa ohjelman alusta. Jos keskeytys tapahtuu myöhemmin, kilpailija jatkaa ohjelmaa keskeytymiskohdasta. Jos keskeytyminen tapahtuu elementtiin menossa tai sen aikana, ohjelmaa jatketaan välittömästi elementin edeltä. Jos musiikki katkeaa, kilpailijan on lopetettava luistelu. Kun ongelma on ratkaistu, kilpailija jatkaa ohjelmaa keskeytymiskohdasta, tai jos keskeytyminen tapahtuu elementtiin menossa tai sen aikana, välittömästi elementin edeltä. Musiikkiongelmista ei aiheudu kilpailijalle pistevähennystä.

Jos suorituksen aikana kilpailija loukkaantuu tai syntyy muu luistelijasta tai hänen varusteistaan johtuva haittaava tilanne (esimerkiksi terveysongelma, nenäverenvuoto, nauhojen aukeaminen, asun tai luistimen rikkoontuminen), kilpailijan on lopetettava luisteleminen. Jos tilanne voidaan korjata nopeasti enintään 40 sekunnin kuluessa, luistelijalla voi jatkaa keskeytyneestä kohdasta tai jos keskeytyminen tapahtuu elementtiin menossa tai sen aikana, välittömästi elementin edeltä. Jos keskeytyminen kestää yli 40 s, kilpailijan katsotaan keskeyttäneen.

### **SILMUT**

Kilpailijalle ei aiheudu pistevähennyksiä, mikäli suoritus jatkuu 40 sekunnin kuluessa.