

Niinimäen tuulivoimahanke

Yleisötilaisuus to 11.4.2024 klo 17.30-19.30

YVA-ohjelma

Ympäristövaikutusten arviointimenettely

www.ymparisto.fi/niinimaen-tuulivoima-YVA

OAS

Tuulivoimaosayleiskaava

<https://hattula.fi/palvelut/asuminen-ja-ymparisto/maankayton-palvelut/vireilla-olevat-kaavahankkeet/>

Tilaisuuden avaus – *Pekka Järvi* / Hattulan kunta

Hanketoimijan esittely – *Ilkka Oikarinen* / Myrsky Energia

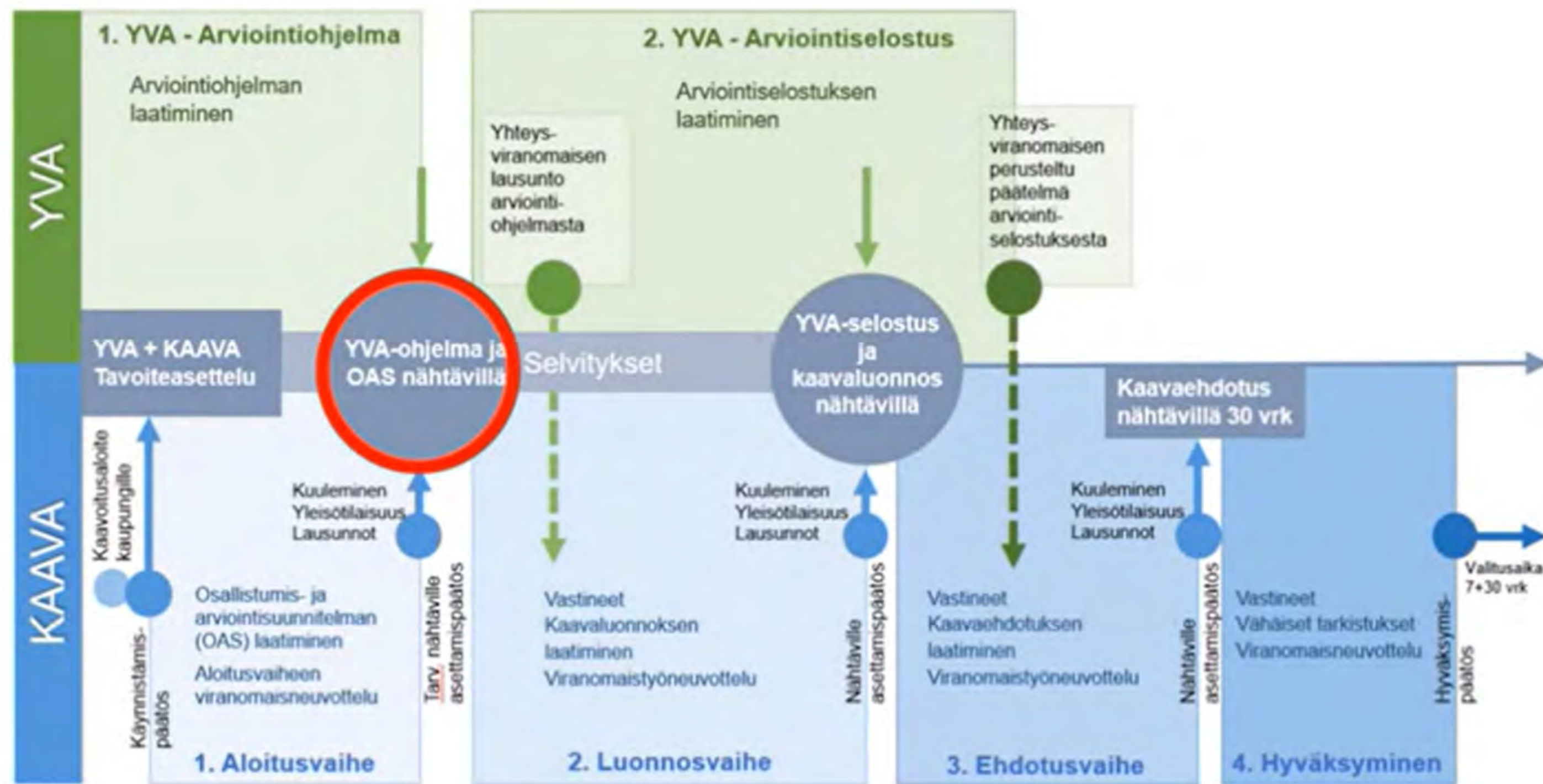
OAS ja tuulivoimaosayleiskaava – *Annina Vainio* / A-Insinöörit

YVA-menettely – *Johanna Flood* / Hämeen ELY-keskus

YVA-ohjelman esittely – *Masi Mailammi ja Mea Kiuru* / Ecobio

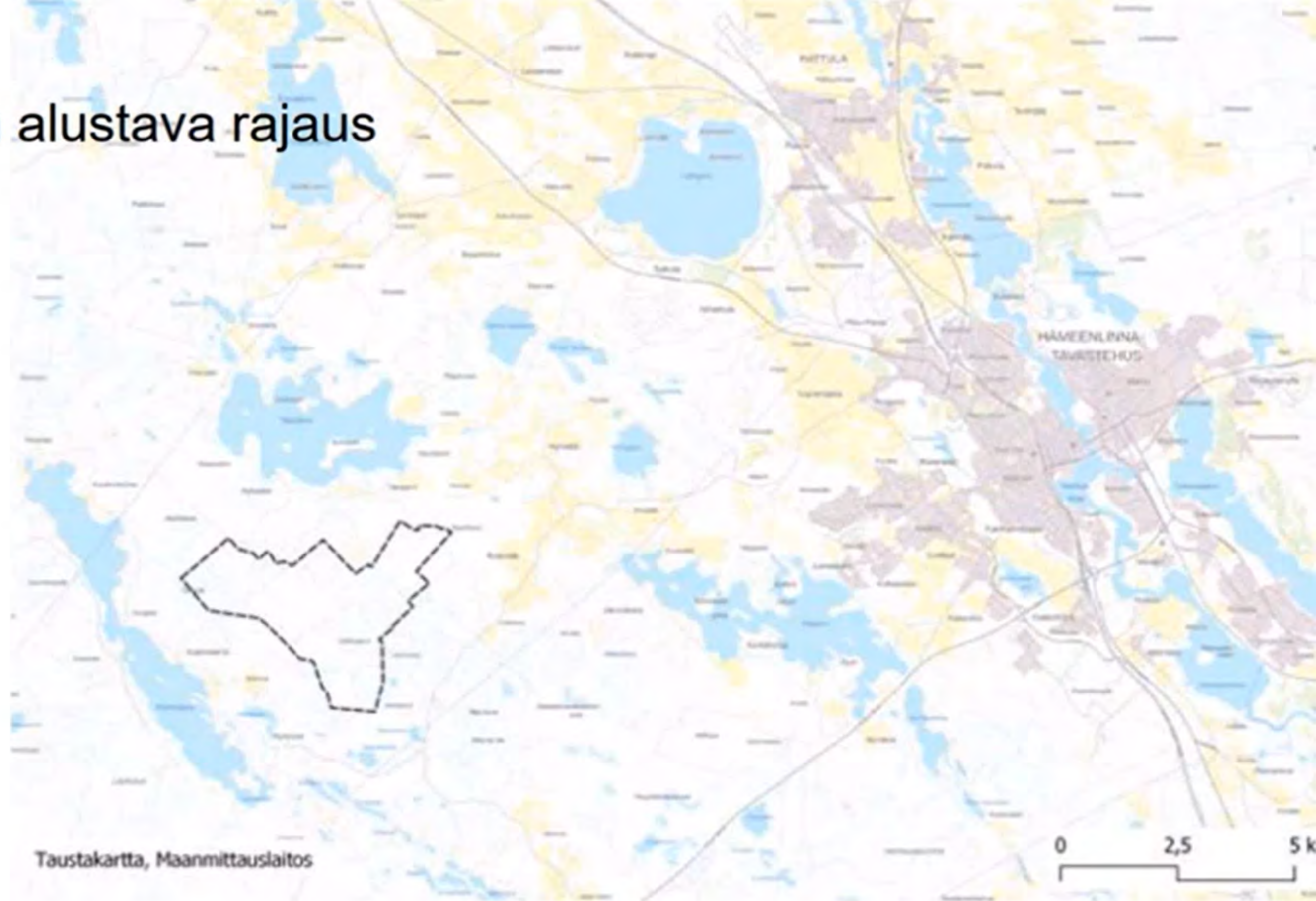
Yleisön kysymykset ja niihin vastaaminen

Ympäristövaikutusten arviointimenettely ja tuulivoimaosayleiskaava -erilliset prosessit samanaikaisesti



Suunnittelualueen alustava raja

- Tavoitteena on laatia kaava, joka mahdollistaa enintään 12 tuulivoimalaa.
- Voimaloiden kokonaiskorkeus enintään 300 metriä.



Alueidenkäytön suunnittelujärjestelmä

Alueidenkäyttölaki (1.1.2025-)

77 a § (21.4.2023/752)

Yleiskaavan käyttö tuulivoiman
rakentamisluvan perusteena

”Oikeusvaikutteista yleiskaavaa
voidaan käyttää suoraan
tuulivoimalan rakentamisluvan
perusteena - - niillä alueilla,
joilla yleiskaavassa on siitä
erikseen määrätty.”

Maankäyttö- ja rakennuslaki

Valtakunnallisten
alueidenkäyttötavoitteet

Maakuntakaavoitus

Yleiskaava

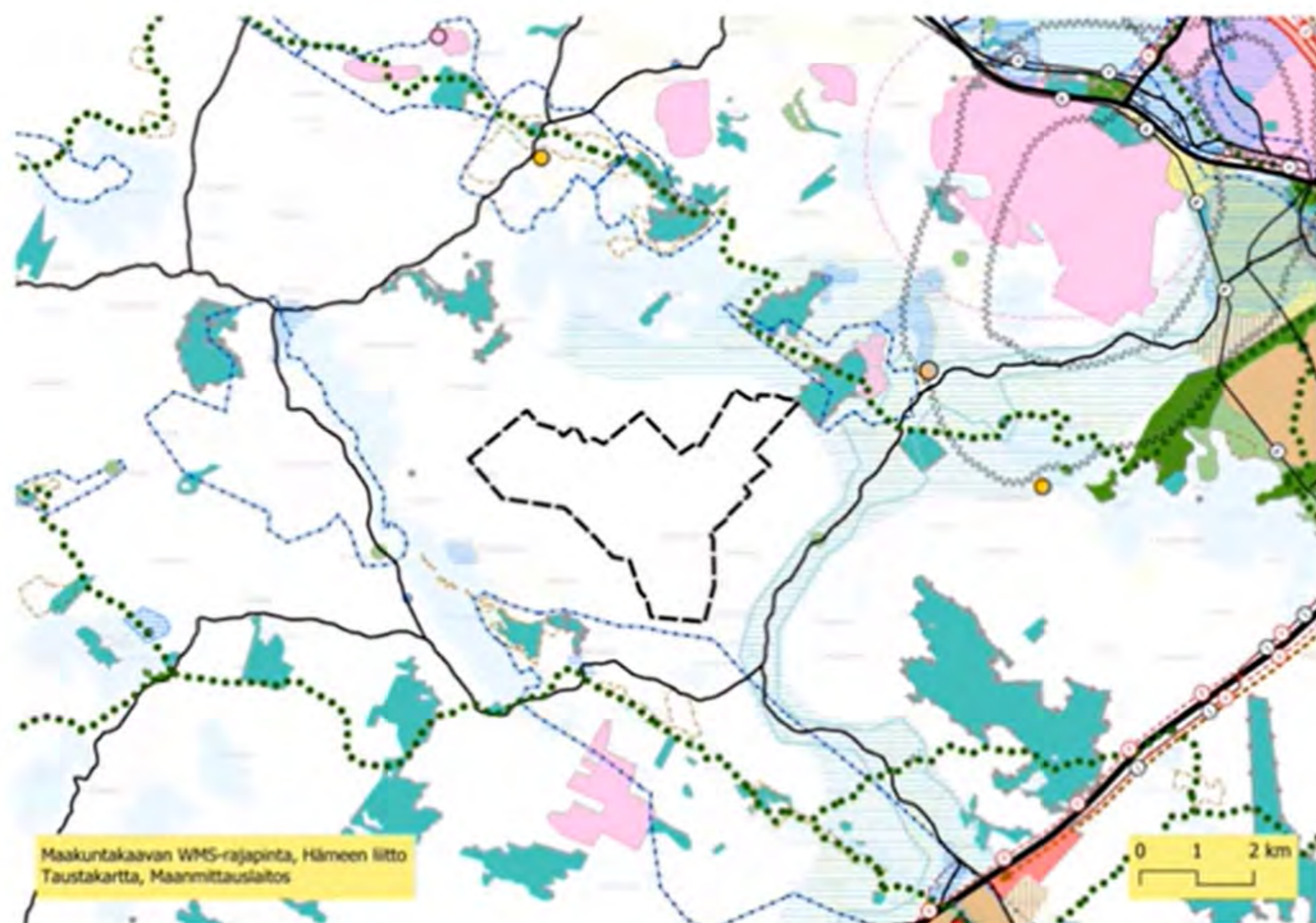
Asemakaava, rakennusjärjestys

Rakennuslupa

Kanta-Hämeen maakuntakaava 2040

- Valtakunnallisesti merkittävä maisema-alue
- Maakunnallisesti merkittävä maisema-alue
- Maakunnallisesti merkittävä rakennettu kulttuuriympäristö
- Pohjavesialueet
- Luonnonsuojelualueet
- Arvokas geologinen muodostuma
- Ulkoilu- hevosvaellus- tai hiihtoreitit
- Maa-aineksen ottoalueita

Hämeen liitto on marraskuussa 2023 käynnistänyt erityisesti energia-asioihin keskittyvän vaihemaakuntakaavan laatimisen.



Vaikutusten selvittäminen kaavaa laadittaessa

Laki edellyttää vaikutusten selvittämistä kaavaa laadittaessa (MRL 9 § ja MRA 1 §).

Vaikutuksia arvioitaessa otetaan huomioon kaavan tehtävä ja tarkoitus.

Vaikutusten arvioinnissa huomioidaan merkittävät välittömät ja välilliset vaikutukset:

- 1) ihmisten elinoloihin ja elinympäristöön;
- 2) maa- ja kallioperään, veteen, ilmaan ja ilmastoon;
- 3) kasvi- ja eläinlajeihin, luonnon monimuotoisuuteen ja luonnonvaroihin;
- 4) alue- ja yhdyskuntarakenteeseen, yhdyskunta- ja energiatalouteen sekä liikenteeseen;
- 5) kaupunkikuvaan, maisemaan, kulttuuriperintöön ja rakennettuun ympäristöön;
- 6) elinkeinoelämän toimivan kilpailun kehittymiseen.

Osallistuminen ja vuorovaikutus sekä alustava aikataulu

Tiedonsaanti

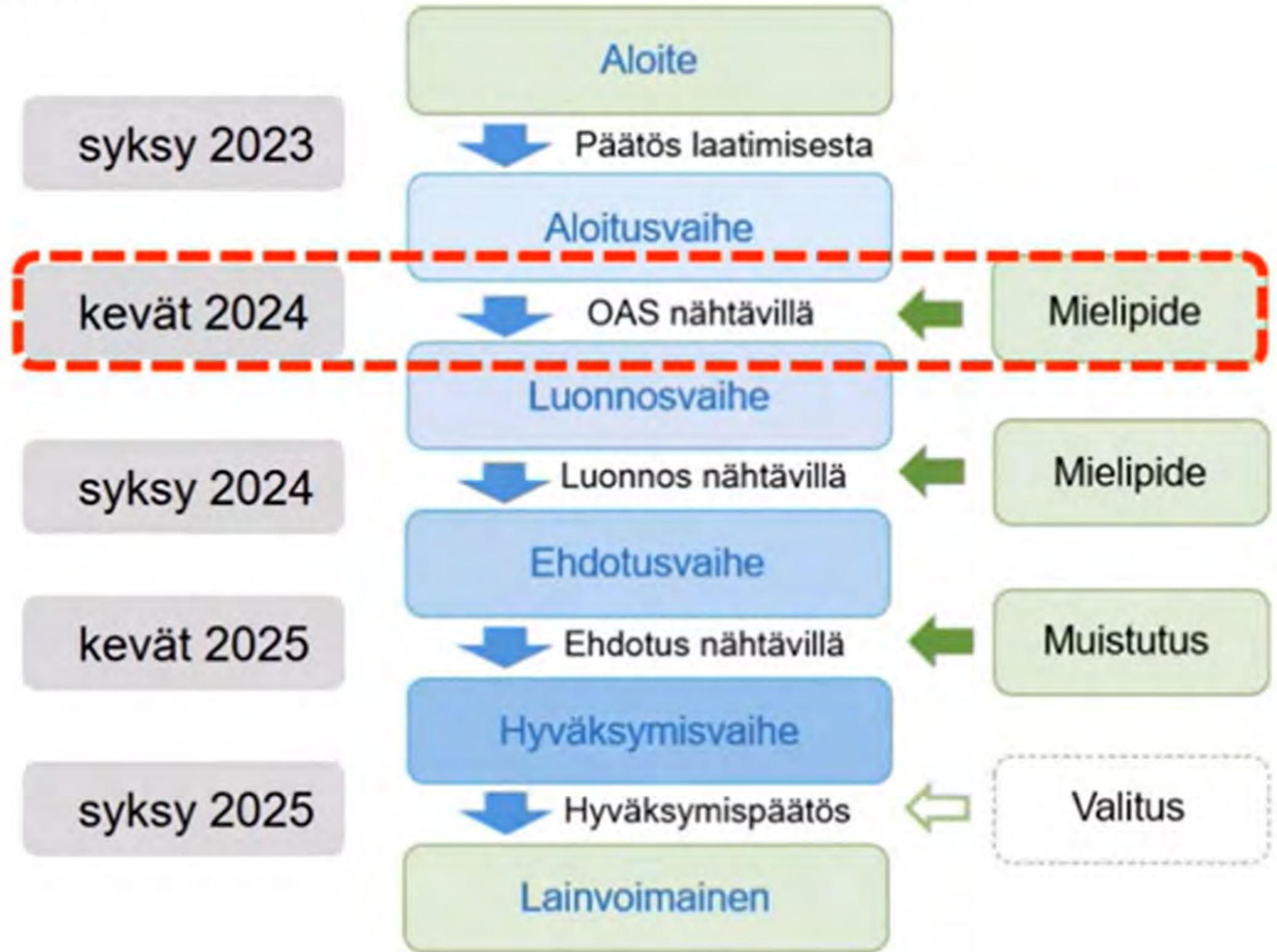
- Kuulutukset Hattulan kunnan verkkosivuilla, ilmoitustaululla sekä Hämeen Sanomissa
- Aineisto esillä Hattulassa ja Hämeenlinnassa

Keskustelu

- Yleisötilaisuudet kaikissa kolmessa kaavaprosessin vaiheessa

Mielipiteen esittäminen

- Mielipiteet, muistutukset ja viranomaisten lausunnot
- Vastineet



Palaute viimeistään 30.4.2024 mennessä

Aineisto nähtävillä myös:

- Hattulan kunnanvirastossa
- Hattulan kirjastossa
- Hämeenlinnan kaupungintalon palvelupiste Kastellissa
- Rengon kirjastossa

YVA-ohjelma

Ympäristövaikutusten arviointimenettely

www.ymparisto.fi/niinimaen-tuulivoima-YVA

Arviointiohjelmasta voi esittää mielipiteitä kirjallisesti:

kirjaamo.hame@ely-keskus.fi

Hämeen ELY-keskus,
PL 29, Kirkkokatu 12, 15141 Lahti
diaarinumero HAMELY/483/2023.

OAS

Tuulivoimaosayleiskaava

<https://hattula.fi/palvelut/asuminen-ja-ymparisto/maankayton-palvelut/vireilla-olevat-kaavahankkeet/>

Osallistumis- ja arviointisuunnitelmaa koskevat mielipiteet:

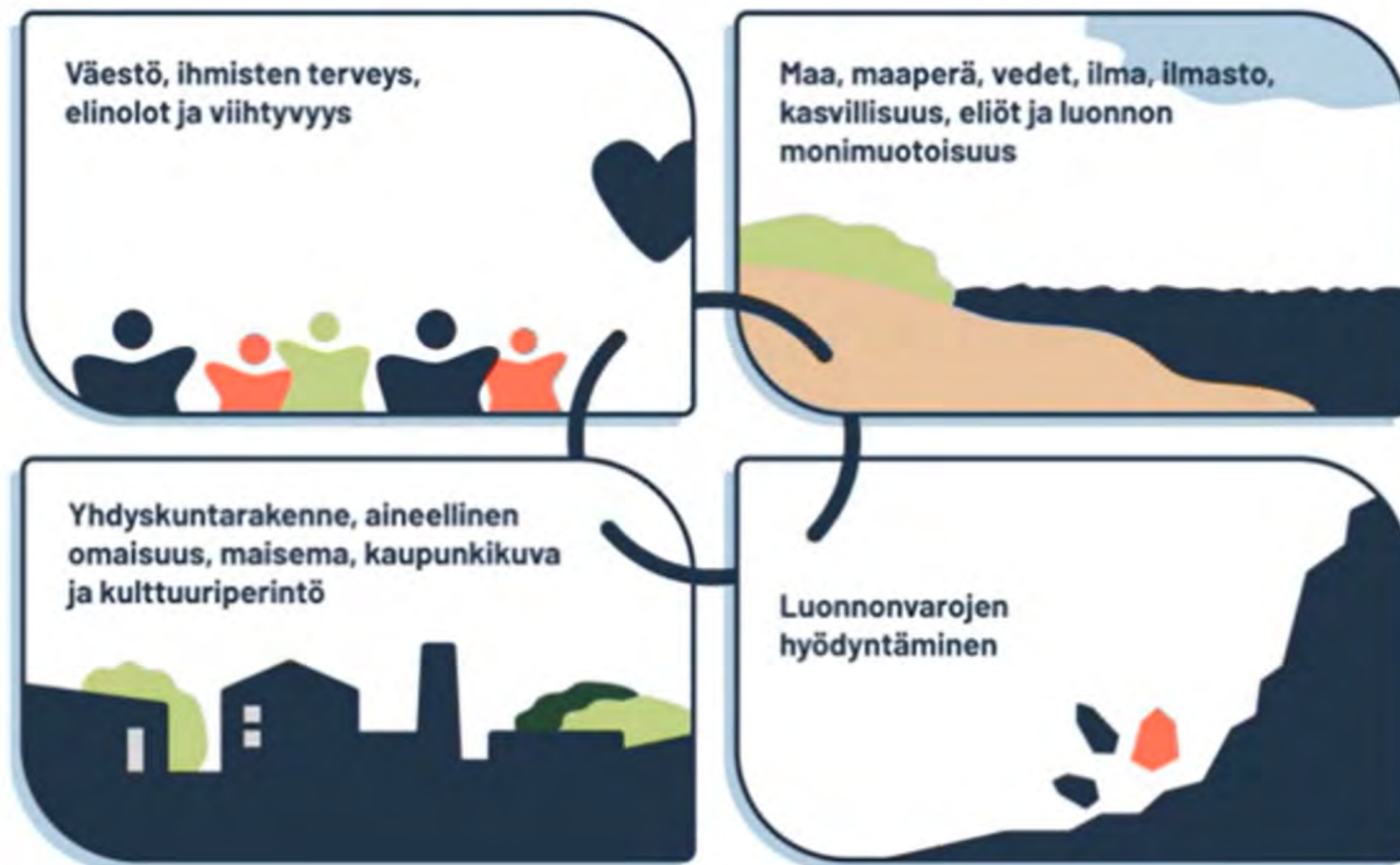
hattulan.kunta@hattula.fi

Hattulan kunta, Elinvoimalautakunta,
Pappilanniementie 9, 13880 Hattula

YVA-menettely

- YVA-menettelyllä ennakoidaan hankkeiden ympäristövaikutuksia jo suunnitteluvaiheessa
- YVA-menettelystä säädetään v. 2017 voimaantulleissa laissa (252/2017) ja valtioneuvoston asetuksessa (277/2017)
- Tavoitteena on
 - varmistaa ympäristövaikutusten riittävä selvittäminen ja arviointi hankkeen suunnitteluvaiheessa,
 - tuottaa ja koota tietoa suunnittelua ja päätöksentekoa varten,
 - lisätä tiedon saantia ja osallistumismahdollisuuksia.
- **YVA-menettely ei ole lupa- eikä päätöksentekomenettely**

Selvitettävät ympäristövaikutukset



YVA-menettely



Tässä ollaan menossa



Hankesuunnittelu jatkuu

Kaavoitus- ja lupamenettelyt

YVA-ohjelman keskeinen sisältö

- Kuvaus hankkeesta ja sen vaihtoehtoista
- Tiedot hankkeen suunnittelu- ja toteuttamisaikatauluista ja toteuttamisen edellyttämistä suunnitelmista ja luvista
- Kuvaus ympäristön nykytilasta
- Ehdotus tunnistetuista ja arvioitavista ympäristövaikutuksista ja niiden selvittämisestä
- Suunnitelma arviointimenettelyn ja siihen liittyvän osallistumisen järjestämisestä

Myrsky Energia Oy:n YVA-ohjelman käsittely

- YVA-ohjelma on nähtävillä 28.3.–30.4.2024
 - www.ymparisto.fi/niinimaen-tuulivoima-YVA
 - Hattulan kunnanvirasto, Hattulan kirjasto, Hämeenlinnan kaupungintalon palvelupiste Kastelli ja Rengon kirjasto
- Lausuntoja on pyydetty viranomaisilta
- **Mielipiteet** on toimitettava Hämeen ELY-keskukseen **viimeistään 30.4.2024**
 - kirjaamo.hame@ely-keskus.fi tai PL 29, Kirkkokatu 12, 15141 Lahti

Kiinnitä YVA-ohjelmassa huomiota seuraaviin asioihin:

- Onko hanke kuvattu ja sen vaihtoehdot rajattu ja perusteltu ymmärrettävästi?
- Onko ympäristön nykytilan kuvaus kattava?
- Ovatko tärkeinä pitämäsi ympäristövaikutukset mukana arvioinnissa?
- Onko suunnitelma YVA-menettelyn ja siihen liittyvän osallistumisen järjestämisestä riittävä?

KONSULTIN YHTEYSHENKILÖT



YVA-vastuuhenkilönä ja projektipäällikkönä toimii johtava konsultti Masi Mailammi.

Masi.mailammi@ecobio.fi

Puh. 020 756 2300



YVA-menettelyn koordinaattorina ja vastuubiologina toimii Mea Kiuru.

Mea.kiuru@ecobio.fi

Puh. 020 765 6147

HANKEALUE

Hankealue sijoittuu noin 12 kilometriä Parolasta lounaaseen Hattulan Niinimäen alueelle. Hankealueen koko on n. 1 000 hehtaaria.

Hankealueelle suunnitellaan enintään 12 tuulivoimalaa, joiden yksikköteho olisi 8-10 MW ja maksimikorkeus 300 metriä.

Hanke vaatii YVA-menettelyä, sillä voimaloiden teho ja lukumäärä ylittävät YVA-kynnyksen. YVA-



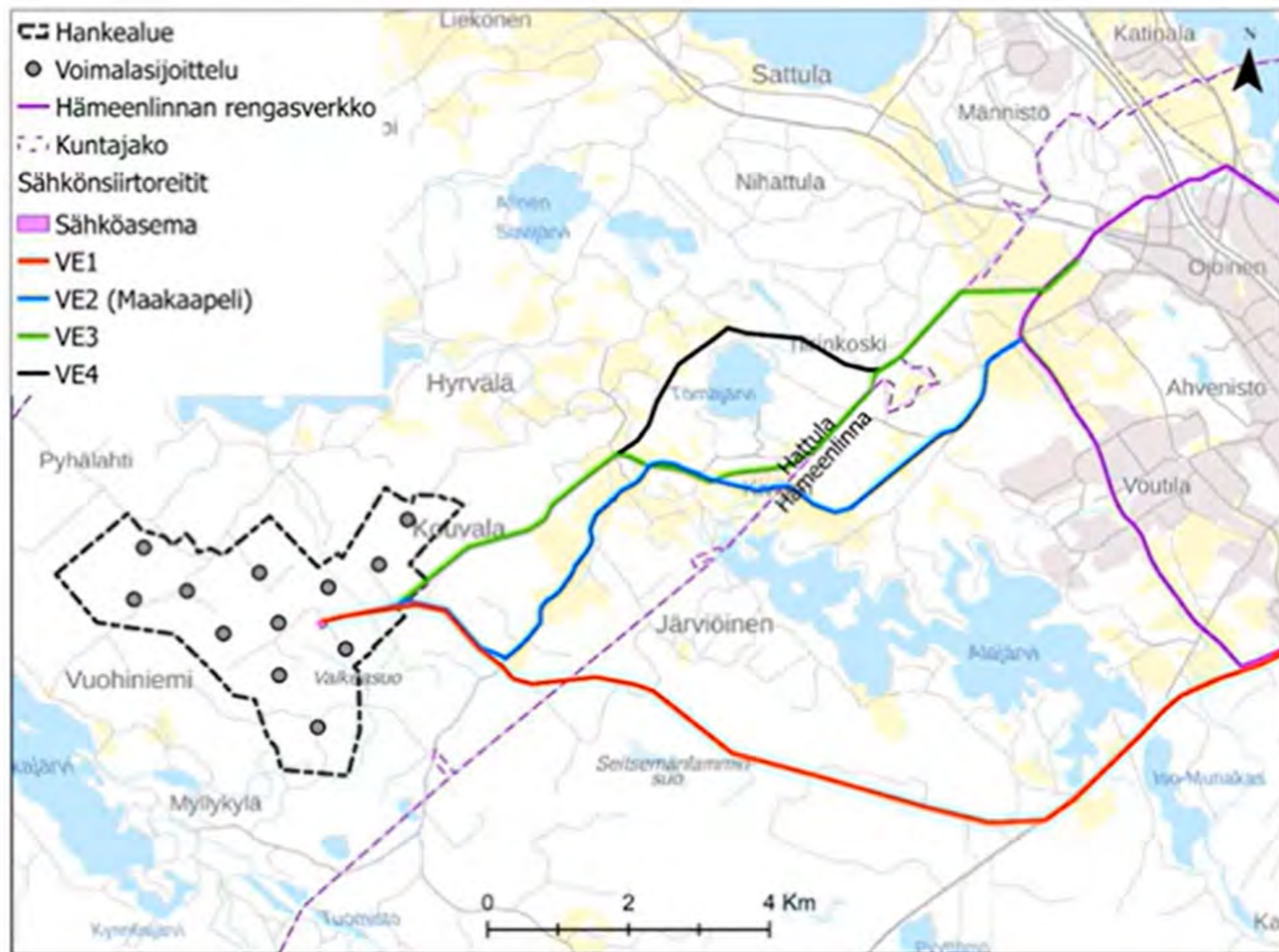
HANKEVAIHTOEHDOT

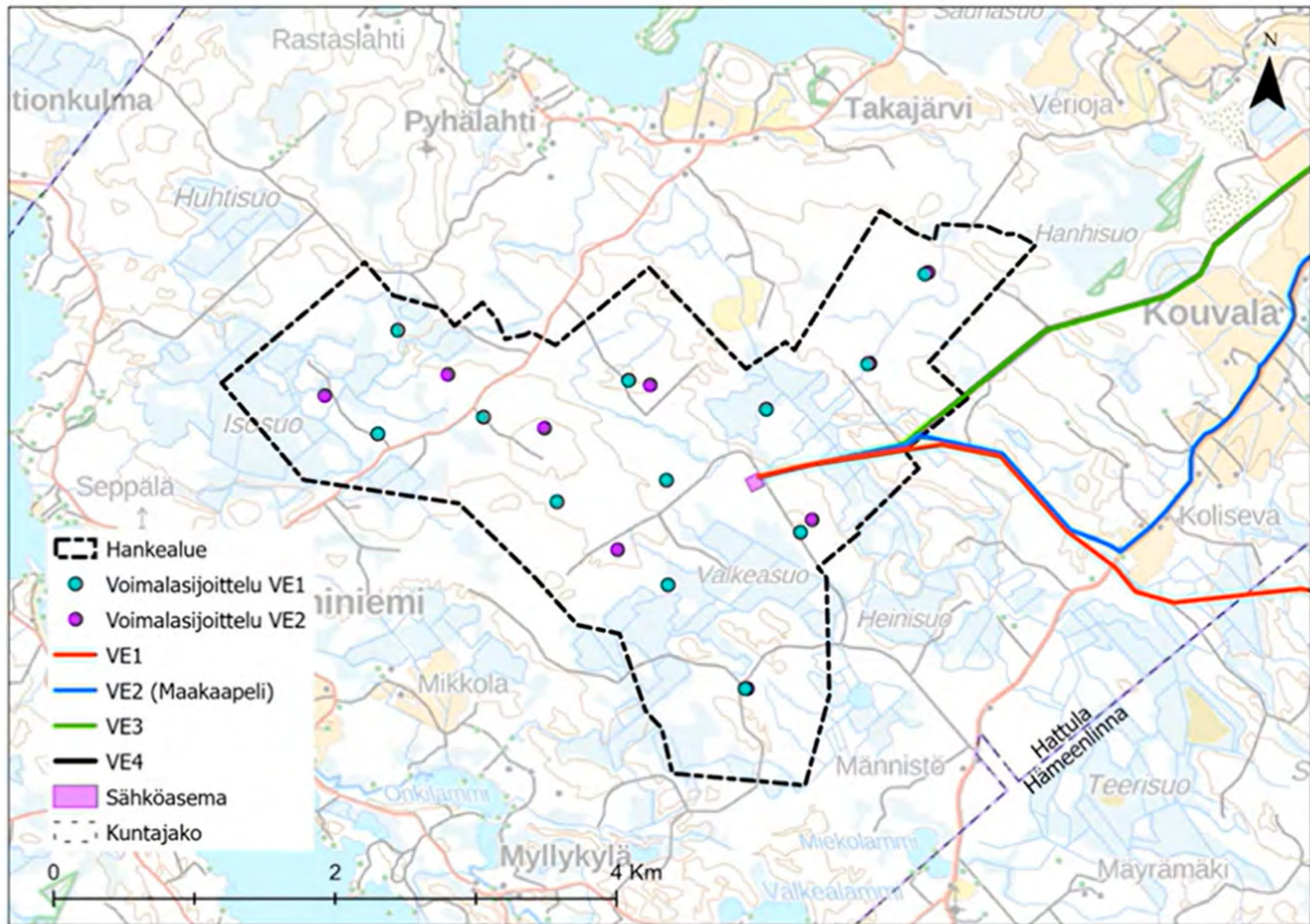
Kolme hankevaihtoehtoa:

- VE0: hanketta ei toteuteta
- VE1: 12 voimalaa
- VE2: 9 voimalaa

Sähköverkkoliitynnälle kantaverkkoon on neljä 110 kV vaihtoehtoa:

- VE1: 15,4 km ilmajohto
- VE2: 13,1 km maakaapeli
- VE3: 12,8 km ilmajohto
- VE4: 13,1 km ilmajohto





SIJAINTI SUHTEESSA YMPÄRISTÖÖN JA MUIHIN HANKKEISIIN

- Hankealue sijaitsee Hattulan kunnassa Takajärven ja Renkajärven välissä. Kaakossa hankealueelta Hämeenlinnan ja Hattulan rajalle on lähimmillään noin kilometrin matka, luoteessa kaksi kilometriä.
- Lähistöllä (alle 30 km) ei muita tuulivoimahankkeita käynnissä.
- Maakuntakaavaan merkityistä tuulivoima-alueista toteutuneita ovat Tyrinselkä ja Humppila
- Kiimassuon alueella Forssan eteläpuolella voimassa oleva kaava, mutta hanketta ei ole vielä toteutettu



SIJAINTI SUHTEESSA KAAVOITUKSEEN

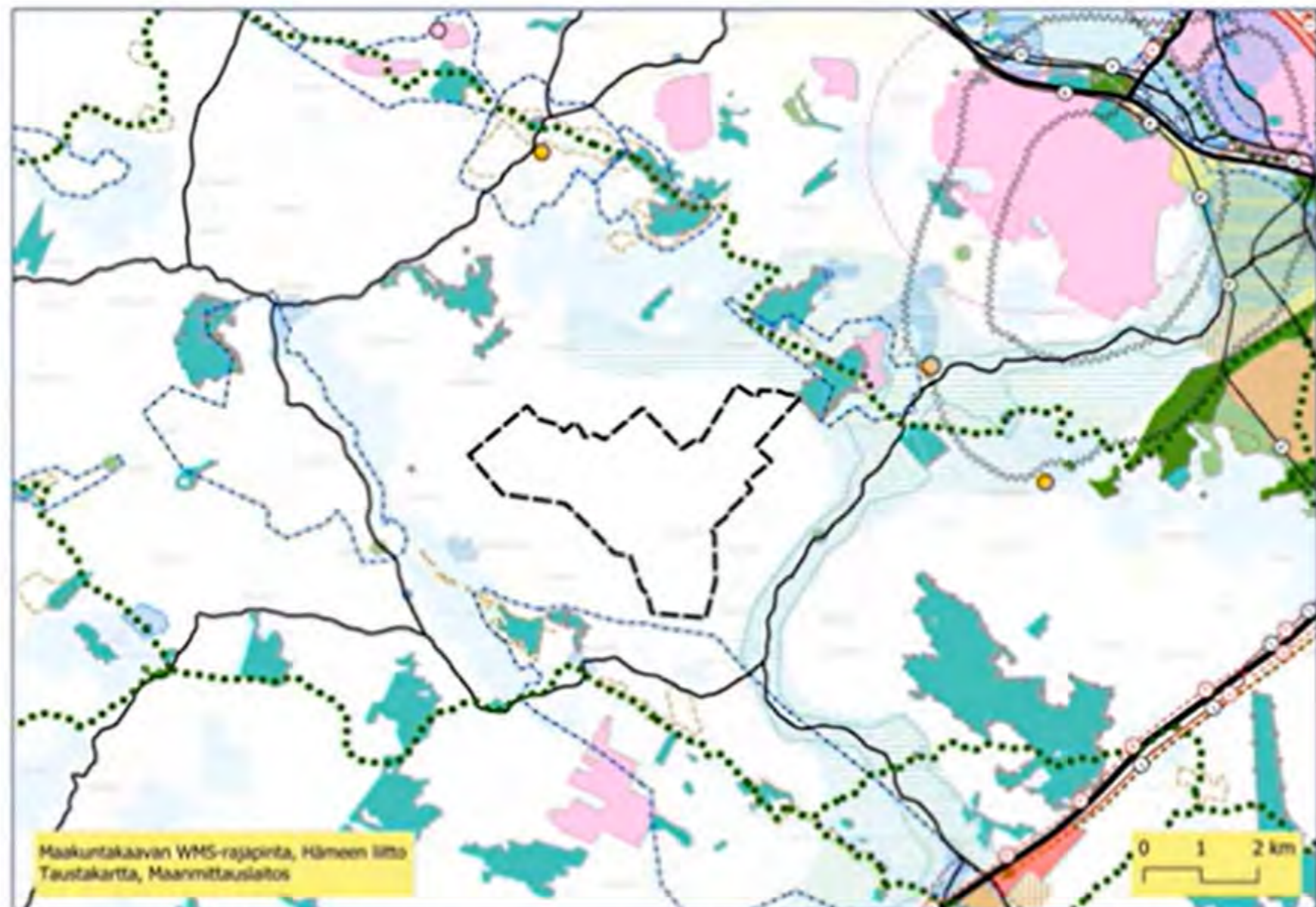
Kanta-Hämeen maakuntakaava 2040

- Hämeen härkätien kulttuurimaisemat maakunnallisesti merkittävä maisema-alue (turkoosi viivoitus).
- Vedenhankintaa varten tärkeät pohjavesialueet (t.sininen pistekatkoviiva).
- Luonnonsuojelualueita (turkoosi alue).
- etäämmällä ulkoilu-, hevosvaellus- tai hiihtoreittejä (vihreä palloviiva).
- Pohjoispuolella arvokas geologinen harjumuodostuma ruskea pistekatkoviivalla.
- Hankealue sijoittuu maakuntakaavan tausta-aineistoksi tehdyn selvityksen mukaan maaseutumaiselle hiljaiselle alueelle

Ei voimassa olevia yleiskaavoja tai asemakaavoja hankealueella

- Hattulan eteläosien rantaosayleiskaavan alueita pohjoispuolella Takajärven rannoilla sekä eteläpuolella Renkajärven rannoilla noin 1–2 kilometrin etäisyydellä

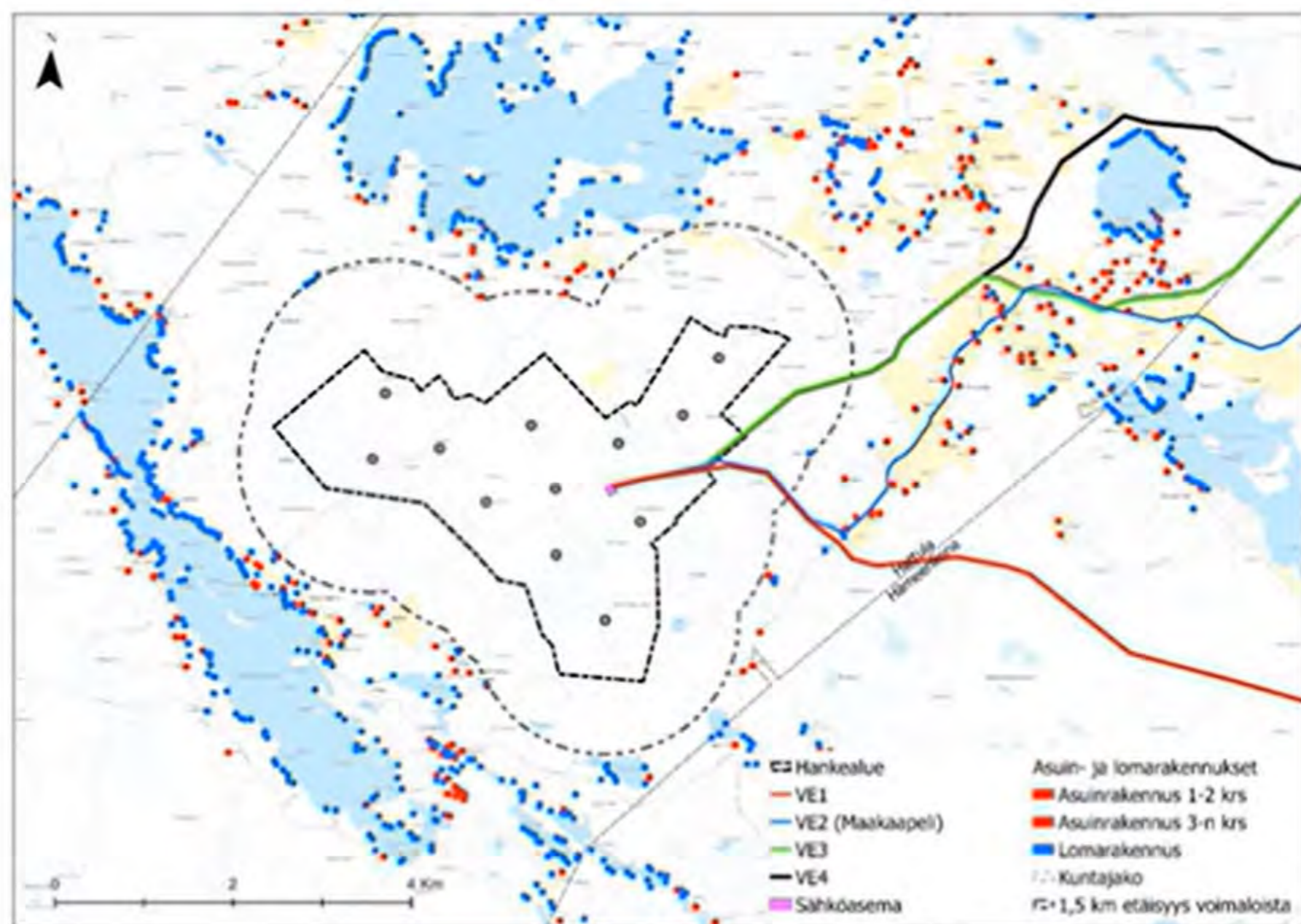
suunnittelualan rajasta



Suunnittelualan alustava rajaus maakuntakaavakartalla (Lähde: Hämeen liitto)

SIJAINTI SUHTEESSA TAAJAMIIN JA ASUTUKSEEN

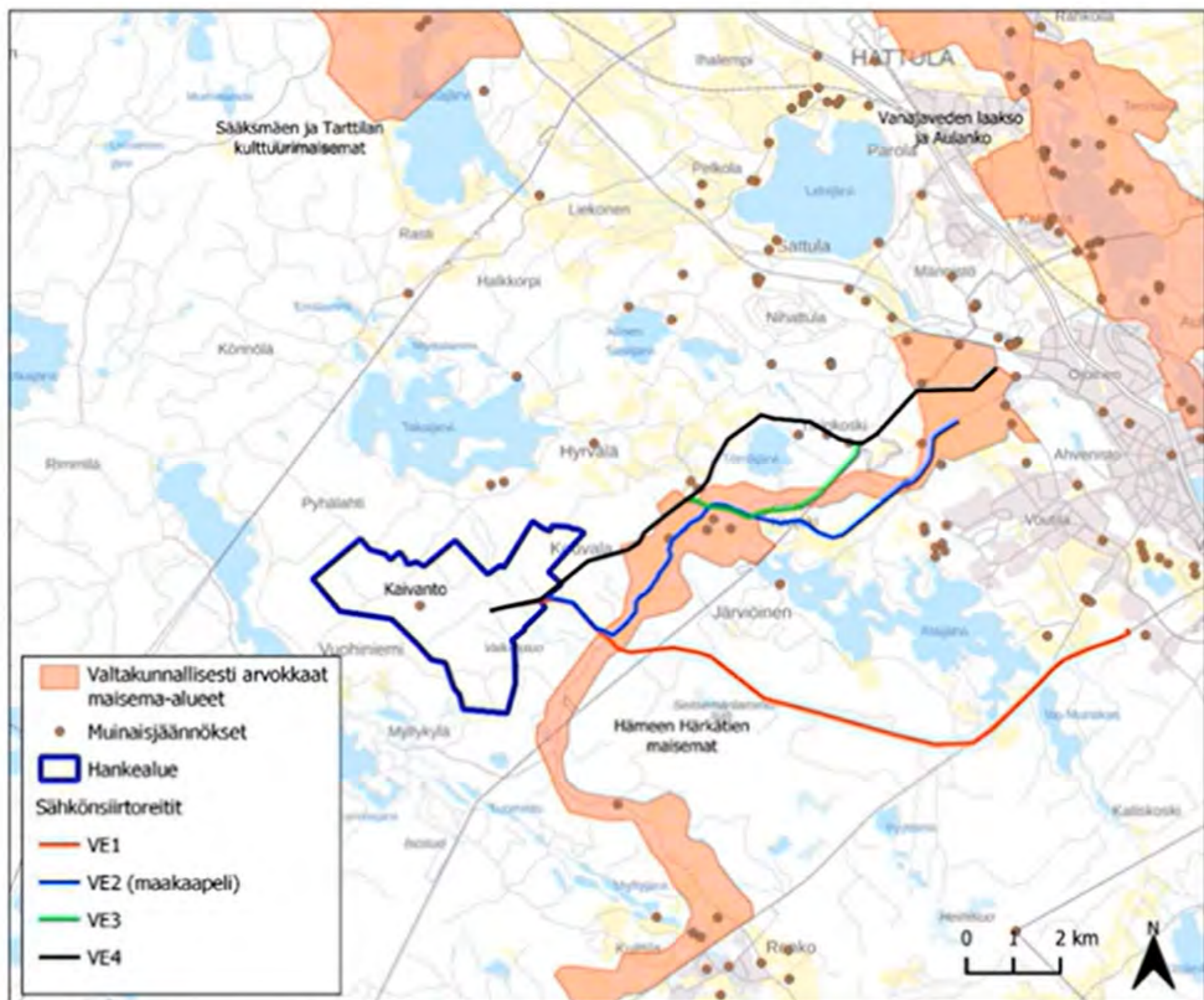
- Hankealueella ei sijaitse käytössä olevia rakennuksia. Alle 2 kilometrin etäisyydellä suunnitelluista voimalapaikoista sijaitsee 44 asuinrakennusta ja 87 lomarakennusta (MML 2023). Lähimmät noin 1,5 kilometrin päässä.
- Hankealue ja sen lähiympäristö on harvaan rakennettua maaseutuasutusta.
- Lähin pienkylä Myllykylä sijaitsee noin kilometrin päässä hankealueesta etelään. Koillisessa Hyrvälän kylään etäisyyttä noin 2 kilometriä.
- Lähin taajama Renko, hankealueelta etäisyyttä hieman yli 5 kilometriä. Hattulaan ja Hämeenlinnaan 8 kilometriä, Kalvolaan 12 kilometriä ja Tammelaan yli 20 kilometriä.



SIJAINTI SUHTEESSA MAISEMA- JA KULTTUURIARVOIHIN

- Hankealueella yksi ennalta tunnettu kulttuuriperintökohde:
 - Kaivanto (1000023577), Takajärveltä kohti Vuohiniemeä johtavalta tieltä kaakkoon kääntyvän metsätien varressa sijaitseva kaskiröykkiö.
- Hankealuetta lähimmät valtakunnallisesti arvokkaat maisema-alueet:

Hämeen Härkätien maisemat	VAM040030	VAM	0,7 km
Sääksmäen ja Tarttilan kulttuurimaisemat	VAM050047	VAM	8,9 km
Vanajaveden laakso ja Aulanko	VAM040032	VAM	11,1 km



SIJAINTI SUHTESSA LUONNONSUOJELUALUEISIIN

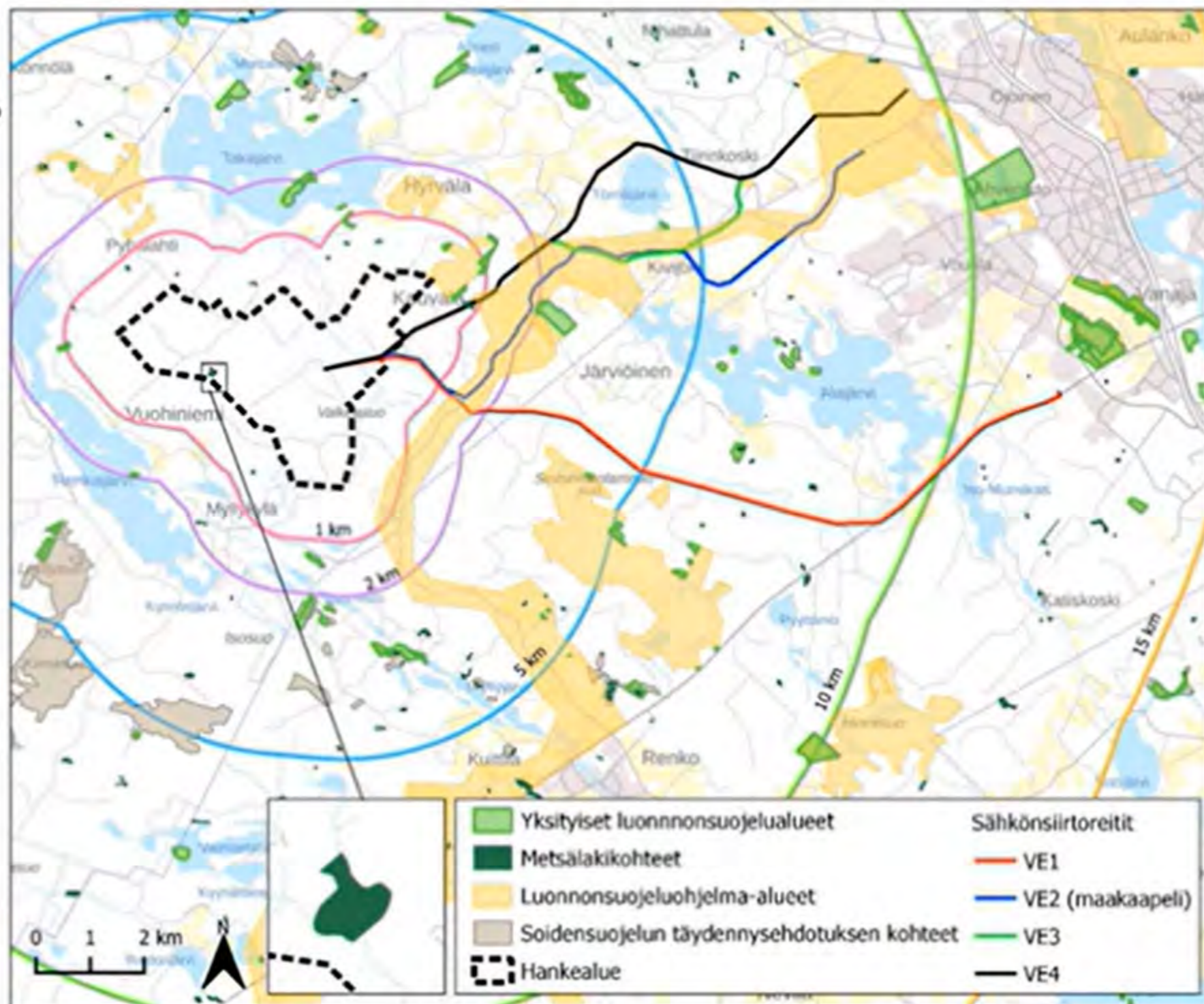
- Hankealueella yksi metsälaissa erityisen tärkeäksi määritelty elinympäristökuvio: laadultaan kehityskelpoinen/hyvä, uudistuskypsä kuivahko kangasmetsäalue.

- Lähimmät luonnonsuojeluohjelma-alueet (etäisyys hankealueeseen):

Hanhisuo-Saunasuo	SSO040112	Soidensuojeluohjelma	Rajalla
Hämeen Härkätie	MAO040051	Maisemakokonaisuudet	0,7 km
Taipaleensuo-Kolisevankorpi	SSO040110	Soidensuojeluohjelma	1,1 km

- Lähimmät yksityiset luonnonsuojelualueet (etäisyys hankealueeseen):

Perttulan luonnonsuojelualue	YSA205243	Yksityismaiden luonnonsuojelualue (YSA)	0,5 km
Tupalan luonnonsuojelualue	YSA205522	Yksityismaiden luonnonsuojelualue (YSA)	0,6 km
Kallio-Mannilan luonnonsuojelualue	MRA245476	Määräaikainen rauhoitusalue (MRA; LsL 25 §)	0,8 km
Hanhisuon luonnonsuojelualue	YSA205843	Yksityismaiden luonnonsuojelualue (YSA)	0,9 km
Lehtimäen lehmuslehto	LTA201169	Luontotyyppin suojelualue (LTA; LsL 29 §)	0,9 km



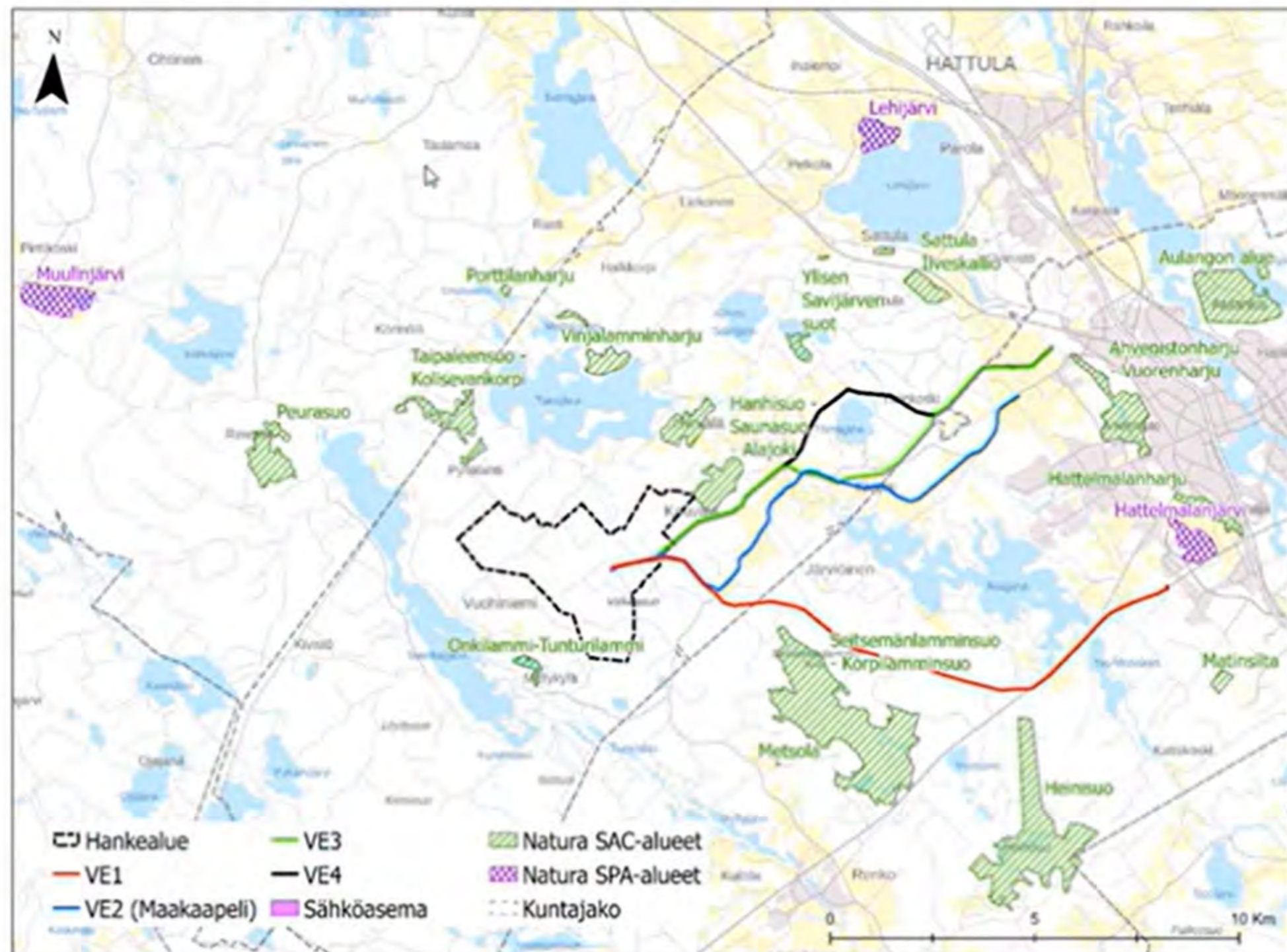
SIJAINTI SUHTEESSA NATURA-ALUEISIIN

- Hankealuetta lähimmät Natura SAC- eli luontodirektiivin nojalla suojellut alueet:

Hanhisuo- Saunasuo-Alajoki	FI0303013	SAC	Rajalla
Onkilammi-Tunturilammi	FI0303019	SAC	1,2 km
Taipaleensuo - Kolisevankorpi	FI0303011	SAC	1,2 km

- Hankealuetta lähimmät Natura SPA- eli lintudirektiivin nojalla suojellut alueet:

Lehijärvi	FI0303007	SPA	9,0 km
Muulinjärvi	FI0315006	SPA	10,5 km
Hattelmalanjärvi	FI0310007	SPA	11,6 km

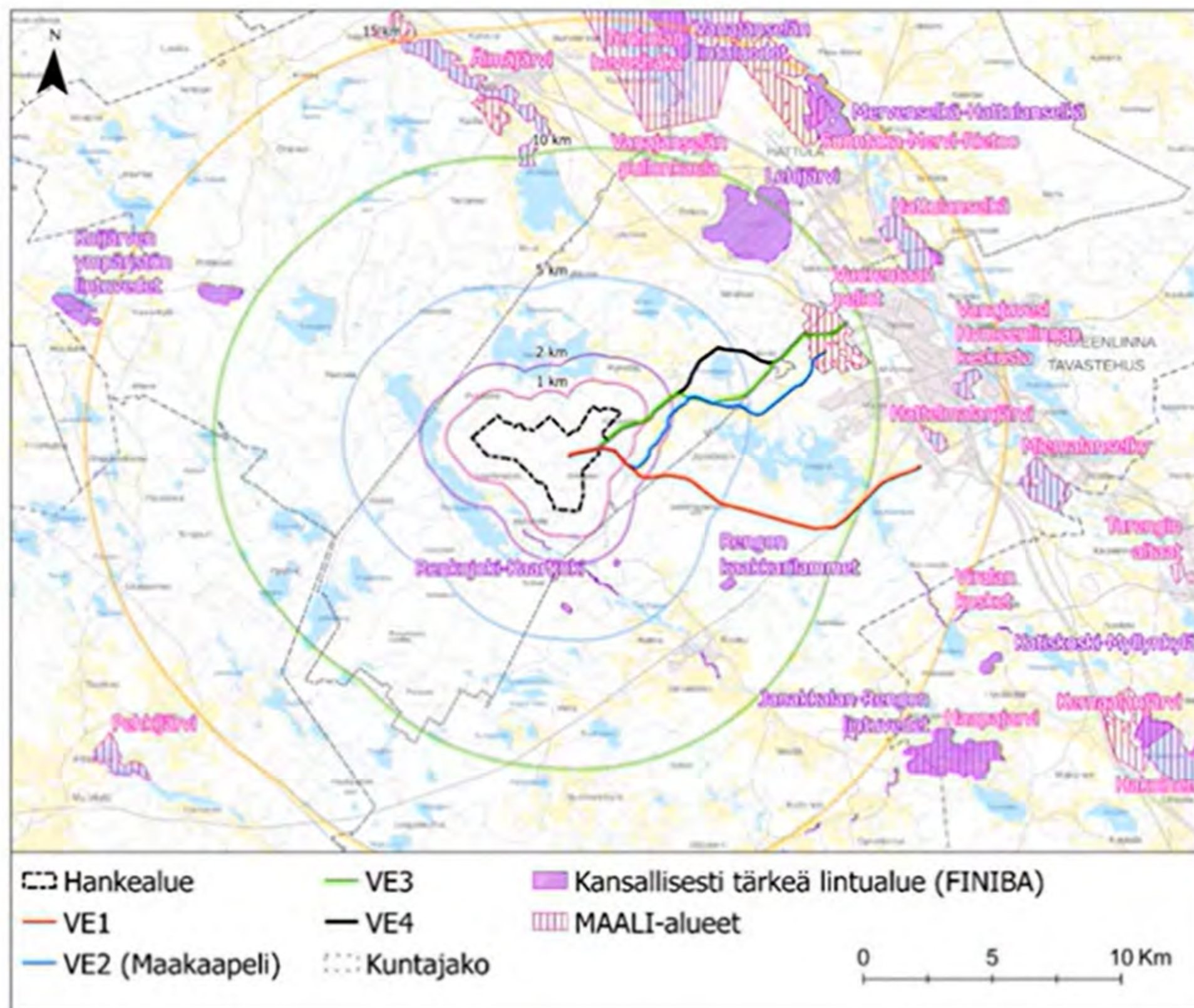


SIJAINTI SUHTEESSA LINTUALUEISIIN

- Hankealueella ei sijaitse maakunnallisesti, kansallisesti tai kansainvälisesti arvokkaita lintualueita
- Hankealuetta lähimmät lintualueet:

Renkojoki-Kaartjoki	420038	FINIBA	1,2 km
Rengon kaakkurilammet	420032	FINIBA	2,3 km
Vuorentaan pellot	420058	MAALI	7,6 km

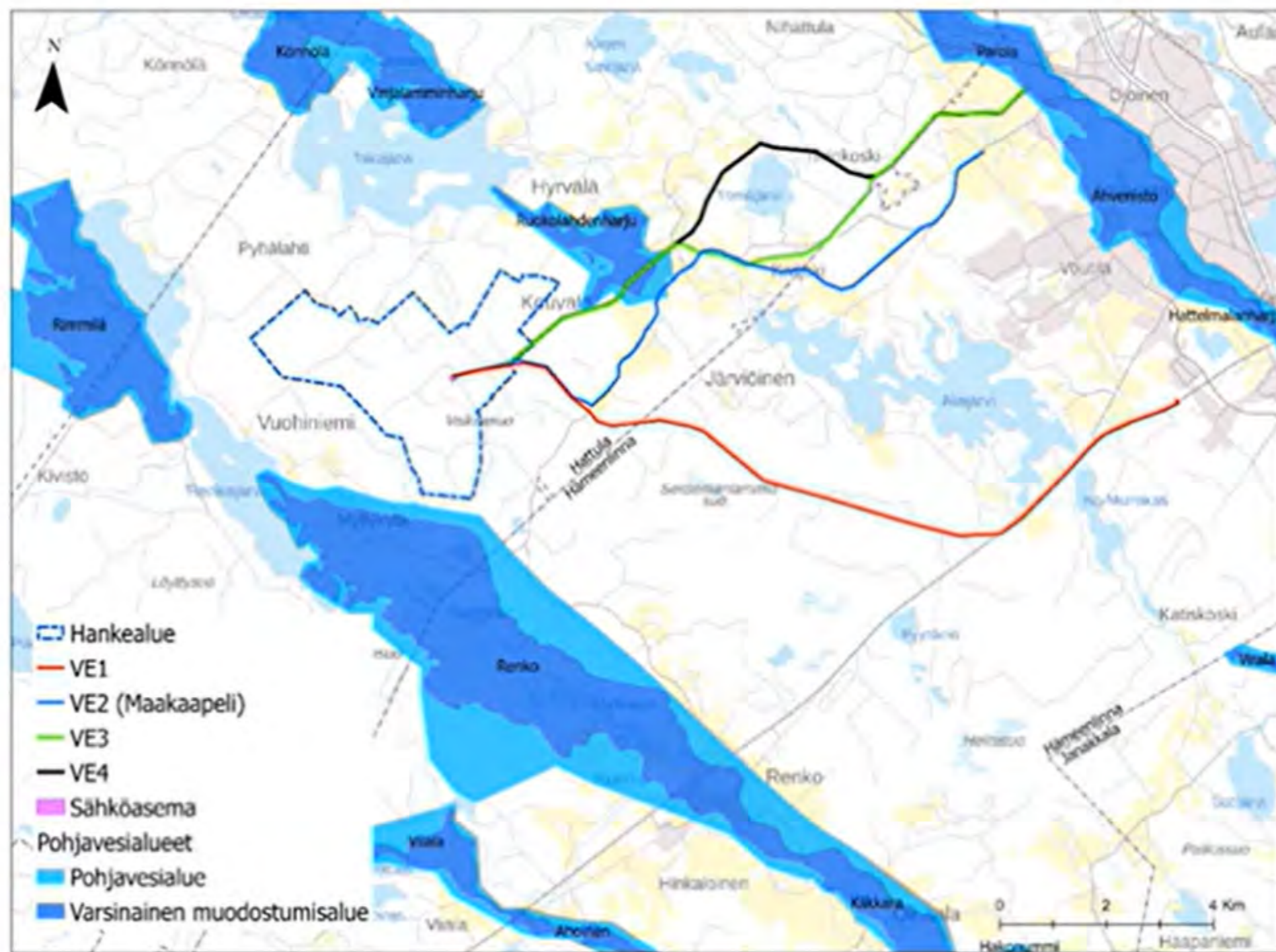
- Kurjen keväinen ja syksyinen päämuuttoreitti ylittävät hankealueen



SIJAINTI SUHTEESSA POHJAVESIALUEISIIN

- Hankealueelle ei sijoitu luokiteltuja pohjavesialueita. Hankealueen läheisyyteen (< 5 km etäisyydelle) sijoittuu viisi luokiteltua pohjavesialuetta.
- Sähkönsiirtoreiteistä VE2-VE4 kulkevat Ruokolahdenharjun pohjavesialueen kautta (VE2 ei osu pohjaveden muodostumisalueelle)
- Hankealueelle ei sijoitu vesistöjä.
- Kolmannen valuma-aluejaon mukaan hankealue sijoittuu Renkajoen yläosan valuma-alueelle (35.885) ja Alajoen valuma-alueelle (35.893).

Tunnus	Nimi	Alueluokka	Etäisyys
0469254	Renko	Vedenhankintaa varten tärkeä pohjavesialue (1)	0,2 km
0408205	Ruokolahdenharju	Muu vedenhankintakäyttöön soveltuva pohjavesialue (2)	0,5 km
0421052	Rimmilä	Muu vedenhankintakäyttöön soveltuva pohjavesialue (2)	1,5 km
0408204	Vinjalamminharju	Muu vedenhankintakäyttöön soveltuva pohjavesialue, jonka pohjavedestä pintavesi- tai maaekosysteemi on suoraan riippuvainen (2E)	2,6 km
0421051	Könnölä	Vedenhankintaa varten tärkeä pohjavesialue (1)	3,0 km



ARVIOITAVAT YMPÄRISTÖVAIKUTUKSET

1. Luontovaikutukset

Maastoselvitykset, välke- ja melumallinnus, joiden pohjalta asiantuntija-arvio

Natura-tarpeen arviointi

2. Vaikutukset ihmisiin, elinkeinoon, asumiseen ja virkistykseen

Asukaskysely, välke- ja melumallinnus, näkymäalueanalyysi, ohjausryhmätyöskentely, YVA-ohjelman lausunnot

3. Vaikutukset vesistöihin, pohjaveteen, maaperään, maantieteellisiin muodostumiin, ilmanlaatuun, ilmastonmuutokseen

Asiantuntija-arvio perustuen rakentamistekniikoihin sekä voimaloiden, teiden ja sähkölinjan sijaintiin

4. Vaikutukset maisemaan, kulttuurihistoriallisiin arvoihin ja muinaisjäännöksiin

Maisema- ja kulttuuriympäristöselvitys, havainnekuvat, näkymäalueanalyysi ja arkeologinen inventointi, joiden perusteella asiantuntija-arvio

5. Vaikutukset muihin toimijoihin, maankäyttöön, viestiyhteyksiin ja mm. maanpuolustukseen

LAADITUT JA LAADITTAVAT SELVITYKSET

Vuonna 2023 hankealueella toteutetut selvitykset

- Suurpetoselvitys
- Pöllöselvitys
- Metsäkanalintuselvitys
- Viitasammakkoselvitys
- Liito-oravaselvitys
- Pesimälinnustoselvitys
- Kasvillisuus- ja luontotyyppiselvitys
- Päiväpetolintuselvitys
- Sääksiselvitys
- Kevät- ja syysmuuttoseurannat
- Lepakkoselvitys

täydennettävät selvitykset

- Saukkoselvitys
- Sääksiselvitys
- Viitasammakkoselvitys (voimajohdoille)
- Liito-oravaselvitys (voimajohdoille)
- Pesimälinnustoselvitys (voimajohdoille)
- Kasvillisuus- ja luontotyyppiselvitys (voimajohdoille)
- Maisema- ja kulttuuriympäristöselvitys
- Näkymäalueanalyysi
- Havainnekuvat