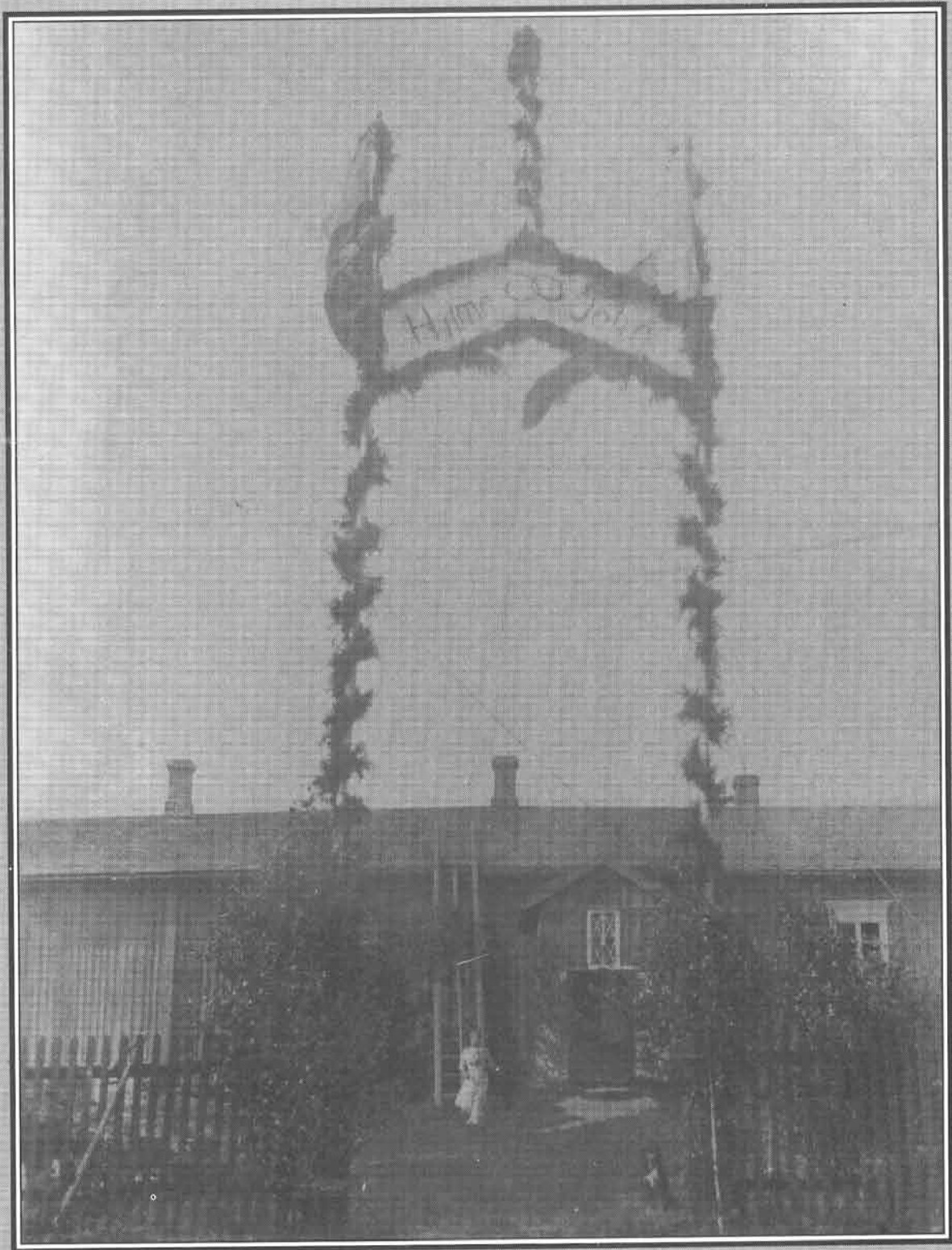


Myötätuulta Merimaskussa



Kevät/1995

MYÖTÄTUULTA MERIMASKUSSA - LEHDEN

ilmestymisestä on taas vuosi vierähtänyt, neljäs Myötätuulta Merimaskussa - lehti on käsissä. Edellisten vuosien tapaan on lehdessä haluttu tallentaa kertomusten ja kuvien muodossa merimaskulaisia tapahtumia, mitkä herättäisivät kiintymystä kotiseutuun ja säilyttäisi näitten lehtien väliin entisaikojen ja tämän hetken tapahtumat. Näin osaltamme teemme tämän päivän historiaa pitäjässämme.

Myötätuulta Merimaskussa on saanut myönteisen vastaanoton lukijain keskuudessa. Lehden tekemisen nyt siirryttyä kunnan sivistystoimelta Merimasku-Seuralle, toivomme kiinnostuksen entisestään kasvavan lehteä kohtaan. Teillä kaikilla on siis mahdollisuus osallistua lehden tekemiseen, antamalla aiheita kirjoitusten ja kuvien muodossa.

Samalla lehtemme toimikunta haluaa kiittää kaikkia niitä, jotka kirjoituksillaan ovat olleet mukana tämän lehden aikaansaamisessa. Samoin seura kiittää niitä liikelaitoksia, yrittäjiä ja yksityisiä, jotka ovat tukeneet tätä lehteä ilmoitusten muodossa.

MERIMASKU-SEURA

Puheenjohtaja Matti Santalahti

MYÖTÄTUULTA MERIMASKUSSA

Julkaisija: Merimasku-Seura r.y.

Taitto: Matti Miettinen, Merimasku

Painopaikka: Turun Kaupungin Kanslerintien Työkeskus 1995

Kansikuva: Perinteinen hääatalo 1920-luvulta

ISSN 1238-108X

Toimintaa Kollolan "Kotiseututalossa"

Turun maakuntamuseo on 17.4.1991 maininnut Kollolan tilasta mm. seuraavaa:

"Merimaskun Järvensuun kylässä, Taattisten järven rannalla sijaitseva Kollola mainitaan ensimmäisen kerran nimeltä 1821-1825 rippikirjassa. Vuodesta 1835 eteenpäin Kollola mainitaan Järvensuun Isotalon alaisena torppana. Kollolan nykyinen rakennusryhmä sijaitsee aivan Merimaskusta Rymättylään vievän vanhan tien varressa. Tilan päärakennus on rakennettu 1800-luvulla, ilmeisesti loppupuolella, navetta ja saunarakennus sen sijaan ovat 1900-luvun alussa. Asuinrakennuksen lounaispuolella ja navetan luoteispuolella on torpan piha ja puutarha omenapuineen. Sauna sijaitsee asuinrakennuksen koillispuolella samansuuntaisena kuin asuinrakennuskin.

Merimaskun Kollolan tilan rakennuskokonaisuus olisi

sinällään valmis kotiseutumuseo. Rakennusten museoiminen tuo tullessaan säilyttämismuutoksen, joka väistämättä estää rakennusten varsinaisen käytön. Mikäli Kollola päätehtään säilyttää kotiseututalona, voisi Kollolassa jatkua se pienimuotoinen kahvila- ja kokoon-tumistoiminta, mitä rakennuksissa jo muutaman vuoden kuluessa on ollut. Se, että Kollola olisi kotiseututalo eikä museo, ei missään nimessä saisi tarkoittaa sitä, että rakennuksista ei silti huolehdittaisi pieteetillä ja niiden korjauksessa noudatettaisiin suurta huolellisuutta ja vaalittaisi sitä ilmettä, mikä rakennuksilla nyt on."

Edellä mainittuun viitaten Merimasku-Seura on tehnyt esityksen kunnalle, että Kollolan tilan päärakennus ja navetta säilytettäisiin kotiseututalona, jolloin jatkossakin rakennuksia voitaisiin hyödyntää pienimuotoisten kokoon-tumisten ja alustusten pitopaikkana, sekä

vaihtuvien perinnenäyttelyiden esittelypaikkana.

Viime kesänä sivistystoimen järjestämät alustukset keräsivät Kollolaan toistasataa kuulijaa. Tätä perinnettä tulisi jatkaa. Tästä johtuen Merimasku-Seura aikoo sisustaa navetan "kesäkahvioksi". Täten navetassa olisi pysyvät istumapaikat tilaisuuksia varten ja kahvitarjoilu olisi helpompi järjestää samassa tilassa. Tällä menetelyllä suojeltaisiin päärakennuksen museomaisuutta.

Navetassa olevista työkaluista saadaan näyttävä pysyväisnäyttely, jota voidaan täydentää vaihtuvilla perinnenäyttelyillä. Näyttelyt mahdollistaisivat "kesäkahvion" muutaman tunnin aukipitämisen myös kesäviikonloppuisin. Tarjottava olisi vaatimatonta, kahvia/teetä/mehua ja yhtä lajia pullaa. Toiminta olisi lähinnä informatiivista.

TKr



Vanhoja työkaluja Kollolassa

Hääperinteestä ensi kesän näyttely

Kustaa Vilkuna, joka on monissa yhteyksissä korostanut talonpoikaishäiden merkitystä "harvinaisen värikkäänä, taiteellisesti korkeatasoisena ja yhteiskunnallisesti merkittävänä tapahtumana", mainitsi Jämsän kruunuhäissä vuonna 1947 mm.: "Juuri vanhoihin häihin on liittynyt keskeisintä, jalointa ja viehättävintä vanhan kansanelämän ydintä. Niissä on jotakin alati kiehtovaa: niin - itseään parhainta elämää. Tässä mielessä niiden muistelu ja uusiminen on kyllin arvokasta sisältöä myös nykypäivien elämälle. Löydämme omintamme. Siis sitä mikä muodostaa suomalaisen kulttuurin vanhan perustan, siis sen, jolle me uutta rakennamme."

Merimasku-Seuralla on tarkoitus rakentaa näyttely ensi kesänä hääperinteestä. Miksi se, mikä kerran oli elävää elämää, koko elämä, on meille vain muodollisen harrastuksen kohde? Olemmeko muutamassa vuosikymmenessä muuttaneet todella niin paljon, että se missä - kuten Vilkuna sanoi - oli kerran "keskeisintä, jalointa ja viehättävintä vanhan kansanelämän ydintä", "itseään parhainta elämää", josta "löydämme omintamme", ei enää olekaan meidän omintamme. Emmekö enää voi sen avulla ilmaista todellisia ilojamme ja surujamme, arkipäiviemme ahdistusta ja juhliemme riemua? Näihin kysymyksiin me haemme vastauksia

näyttelyä rakentaessamme.

Kaikki tähän aiheeseen liittyvät valokuvat ja muistelot ovat tervetulleita! Ensiarvoisen tärkeää olisi saada vanha morsiuspuku lainaksi näyttelyyn.

Voit ottaa yhteyden Santalahden Mattiin tai Kraemerin Terttuun.

TKr



Perinteinen hääkuva

Miten Merimaskussa ennen kuljettiin

Saaristossa on sen maantieteellisen sijainnin ja erityisten luonnonolojen takia käytetty varsin monenlaisia kulkutapoja. Saariston yhdyskunnat ovat olleet suhteellisen eristyneitä niin toisistaan kuin mantereestakin. Olikin luonnollista, että laivaliikenne oli kauan saaristossa vallitsevin liikennemuoto.

Jo vuonna 1856 ensimmäiset saaristolaivat Tekla, Laine ja Ahkera liikennöivät kerran viikossa Turusta Uuteenkauunkiin. Reitti kulki Naantalin, Merimaskun ja ilmeisesti Lypyrin kautta. Vuonna 1910 Merimaskun ja Askaisten välisessä kapeassa salmessa kulki saaristolaiva peräti 36 kertaa viikossa edestakaisin. Askaisenlahden laitureihin pääsi ennen maailmansotaa kaksi kertaa päivässä aikaisemman kuuden viikkovuoron sijasta.

Laitureita rakensivat yksityiset, taloryhmät ja kylät. Myöhemmin valtiokin osallistui färkeiden laitureiden rakentamiseen. Laiturilla piti olla tanko,



Kirkonsalmen ylitys 30-luvulla

vaan. Tämä vaihtoehto ei ilmeisesti ollut sopiva, koska sitä myöhemmin koetettiin välttää. Vakavia onnettomuuksia jopa sattui.

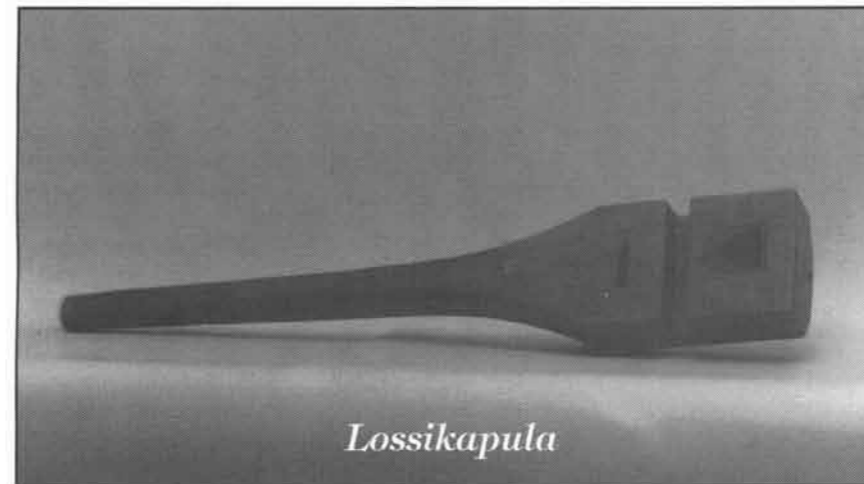
Aina 1930-luvulle saakka kuljettiin meriteitse soutuveneillä, purjeverneillä ja laivoilla. Vesien jäädyttyä kuljettiin hevosilla ja potkukelkoilla jääteitä ja ns. talviteitä pitkin lähikaupunkien, kuten Naantaliin ja Turkuun. Mm. Taivassalosta kulki

joille paikalliset kuljetukset hoidettiin hevosilla ja rattaila edelleen kuljetettaviksi vesitse. Ennen Kirkonsalmen lossin tuloa jalankulkijat soudettiin soutuveneellä (ruuhella) noin 150 metriä leveään salmen yli nykyisen lossirannan kohdalla. Hevoset ajopeleineen ja myöhemmin jopa autot soudettiin yli nuottapaatin kokoisella isolla ruuhella.

Huomattava kehitys Merimaskun liikennehistoriassa tapahtui vuonna 1926, kun Kirkonsalmeen saatiin ns. kapalalossi. Tosin sekin oli vielä ihmisvoimin liikuteltava, puusta tehty ja huonosti aallokossa kulkeva. Vuonna 1952 siirryttiin konekäyttöiseen ja metallirunkoiseen konelossiin, jota hoidettiin urakkasysteemillä aina vuoteen 1970 saakka. Liikenneyhteydet mantereelle paraniivat entisestään olennaisesti, kun Särkänalmeenkin saatiin lossi vuonna 1935 uusine tieyhteyksineen. Edellisen vuoden heinäkuussa oli Ukko-Pekan silta vihitty käyttöön. Tänä vuonna tulee kuluneeksi 25 vuotta siitä, kun lopullisesti saatiin kiinteä yhteys Naantalista Merimaskuun Särkänalmen sillan valmistuttua.

Lossien tulo mahdollisti jo niinkin varhaisessa vaiheessa kuin 1930 luvun alussa linja-autokuljetukset Turusta Merimaskuun.

TKr

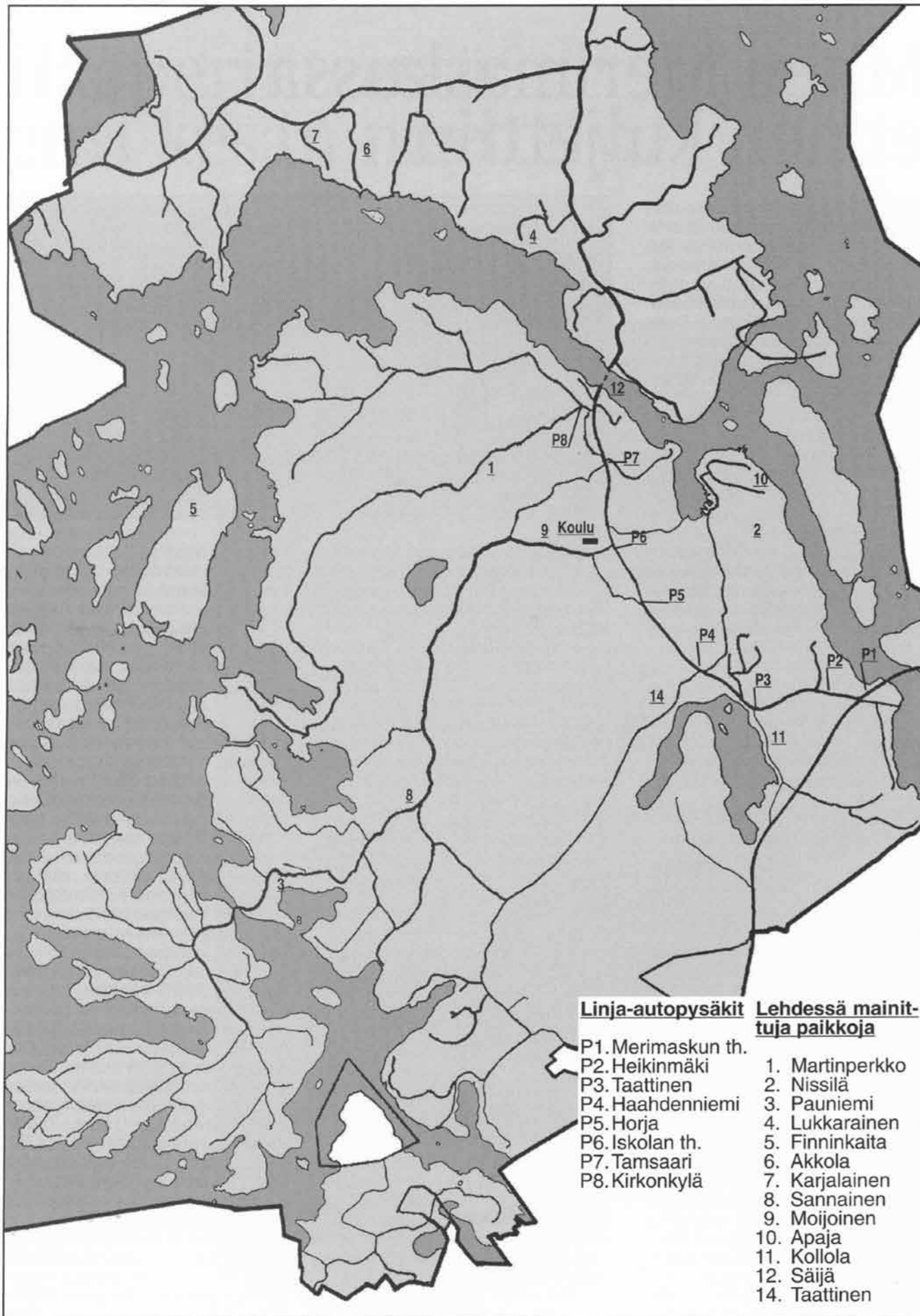


Lossikapula

johon voitiin kiinnittää lippu tai muu merkki osoittamaan, että laivan toivottiin pysähtyvän laituriin. Käytetyin laivaranta Merimaskussa oli lähellä kirkkoa sijainnut Säijä. Ellei sopivaa laituria ollut, voitiin tulla veneellä laivaväylälle, josta matkustajat tai lasti otettiin lai-

vilkas talviliikenne Livonsaaren ja Rauduisten kylän kautta Merimaskun kirkonkylään. Maanteiden kehityttyä vesiliikenne väheni, mutta talvitiet olivat vielä käytössä pitkälle 1900-luvulle.

Tiet olivat vain lyhyitä heikkokuntoisia kärryiteitä laitureille,



Linja-autopysäkit **Lehdessä mainittuja paikkoja**

- | | |
|--------------------|-----------------|
| P1. Merimaskun th. | 1. Martinperkko |
| P2. Heikinmäki | 2. Nissilä |
| P3. Taattinen | 3. Pauniemi |
| P4. Haahdenniemi | 4. Lukkarainen |
| P5. Horja | 5. Finninkaita |
| P6. Iskolan th. | 6. Akkola |
| P7. Tamsaari | 7. Karjalainen |
| P8. Kirkonkylä | 8. Sannainen |
| | 9. Moijoinen |
| | 10. Apaja |
| | 11. Kollola |
| | 12. Säijä |
| | 14. Taattinen |

Meriportti, Kirkonsalmen uusiutuva vierasvenesatama

Merimaskun kirkonkylän oikea sijainti ja säilyttämisen arvoisen ympäristö antavat sille hyvät mahdollisuudet kehittyä huomionarvoiseksi venematkailupaikaksi. Sijainti ja ympäristö eivät yhdessäkään muodosta hyvää vierasvenesatamaa, vaan veneilijälle annettavat palvelut ratkaisevat, käytetäänkö satamaa vai ei. Oma merkityksensä on myös sataman "hengellä" ja siellä vallitsevalla ilmapiirillä.

Selkeä toiminnallinen päämäärä

Vierassataman toimintaa ja palveluja kehitettäessä on alusta asti pyrittävä selkeään toiminnalliseen päämäärään ja sataman imagoon. Päämääränä voi olla rauhallinen ja turvallinen perhesatama, ravintola- ja viihdepalveluja tarjoava menosatama tai näiden molempien yhdistelmä. Viimeksi mainittu vaihtoehto on luonnollisesti vaikeimmin toteutettavissa. Merimaskun vierassataman sijainti ja luonne viittaavat lähinnä rauhallisen perhesataman suuntaan, johon on kuitenkin lisättävissä ravintolapalveluja niitä haluaville. Veneilijän satamasta saama ensivaikutelma on tärkeä. Useimmissa tapauksissa se ratkaisee, jäädäänkö laituriin pidemmäksi aikaa tai käytetäänkö sitä vain veneen varastojen täydentämiseen. Pitkäaikaisvieraat ovat sataman toiminnan kannalta tärkeä ryhmä.

Kahden osan yhteinen päämäärä

Vierasvenesatamatoiminta jakautuu kahteen osaan. Ensivaikutelman antaa itse laituri ja sen palvelut, kuten sataman havaittavuus, laitureiden kunto, kiinnittymisen helppous, veden ja sähkön saanti, WC-, suihku- ja saunatilat, yleinen järjestys laitureilla, laiturihenkilökunnan paikallaolo ja heiltä saatava tieto sataman toiminnasta ja palveluista. Toisen osan muodostavat kaikki muut palvelut, polttoaineen saattavuus, huoltotoiminta, kauppa, posti, pankki, puhelin, ruokailumahdollisuudet, urheilu- ja leikkitoiminta, mahdollisuus tutustua lähiseutuun, vierailut mielenkiintoisissa käyntikohteissa jne. Molemmat edellämainituista palvelutoiminnoista tähtäävät yhteiseen päämäärään - vieraiden viihtyvyyteen ja tätä kautta pidempiaikaiseen viipymiseen vierassatamassa.

Kehitys jaksotettava

Sataman kehittämissuunnitelmat on jaksotettu kolmelle seuraavalle toimintavuodelle. Alkavalla veneilykaudella luodaan pohja sataman tulevalle imagolle. Alusta asti pyritään täyttämään arvostetun Sinilipusataman vaatimukset, joissa kiinnitetään erityistä huomiota sataman palvelujen monipuolisuuteen ja toimivuuteen, jätehuollon järjestämiseen, yleiseen järjestykseen ja siisteyteen sekä sataman kehittämismahdollisuuksiin.

Rantamakasiini kunnostetaan sataman tarpeisiin. Sen yläkerrotaan jää edelleenkin suurta suosiota saavuttaneiden taide- ja näyttelyjen järjestämiseen tarvittavat tilat. Alakertaan tulee suihku- ja wc-tilat, vaatehuolto, satamatoimisto ja kahvila-elin- ja elintarvikekioski.

Laituri valaistetaan ja sinne vedetään juomavesi ja sähkö. Polttoainemyynnin aukioloaika ja pidennetään ja veneiden sekä niiden laitteistojen huolto- ja korjauksia lisätään ja tehostetaan.

Vieraiden tutustumismahdollisuuksia Merimaskuun ja sen ympäristöön parannetaan järjestämällä heidän käyttöönsä kulkuvälineitä ja kimpakyytejä. Myös ohjelmoidut tutustumiskäynnit eri kohteisiin tullaan toteuttamaan. Oma erityinen merkityksensä on myös laituri- ja jatkuvasti liikkuvalla satama-

emännällä ja -isännällä. Heidän tehtävänä on ottaa jokainen vieras henkilökohtaisesti vastaan, auttaa kiinnittytymisessä, kertoa satamasta ja sen palveluista, kuunnella vieraiden toivomuksia ja mahdollisuuksien mukaan pyrkiä niiden toteuttamiseen sekä lopuksi vielä lähettää vieraat hyvän matkan toivotuksiin jatkamaan matkaansa. Uutena palveluna tulee myös informaatio lähiympäristön muista vierasvenesatamista. Veneilijöiltä saatava palaute on ensiarvoisen tärkeää vierassataman jatkokehittämistä suunniteltaessa. Myös kantamerimaskulaisten ajatukset ja näkemykset tulee huomioida kunnan matkailun kokonaisvaltaisessa suunnittelussa, josta vierassatama on kuitenkin vain osa.

Markkinointia tarvitaan

Vierasvenesatamien määrän jatkuva lisääntyminen ja palvelujen laajentuminen asettavat satamassa toimiville yrityksille ja yrittäjille myös markkinointilisiä päämääriä. Hyvätkin palvelut tarjoava tuntematon satama ei ole minkään arvoinen. Kirkonsalmen vierassataman kävijämäärätavoitteiden saavuttamiseksi ja sen myötä korkeatasoisen sataman ylläpitämiseksi tarvitaan suunnitelmallista, usealle vuodelle ajoittuvaa markkinointia. Tässä mielessä vierassatama voi hyvin toimia Merimaskun matkailumarkkinoinnin Primus Motorina. Tällöin voidaan päästä lähelle sitä tavoitetta, että vierassatama ei pääty siihen, missä laituri loppuu, vaan koko Merimaskun kunta muodostaa veneilijöitä palvelevan yhtenäisen alueen.

Riitta Karhu satamaemäntä
Martti Ailio satamaisäntä

50-vuotta nuorison hyväksi, Merimaskun Ahto r.y.

Maamiesseurantalon edessä olevan komean tammien alla lausuttiin tulevan urheiluseuran syntysanat. Seuran ensimmäiseksi puheenjohtajaksi valittiin Ahti Santalahti ja sihteeriksi Niilo Lahti. Urheilulautakuntaan valittiin Sauli Virtanen, Kauko Tammelin, Paavo Ruonamo, Niilo Alpinen, Kalevi Rannikko, Pentti Sariola, Veikko Heinonen ja Paavo Heino.

Johtokuntaa ei tässä kokouksessa vielä valittu. Huvi-toimikunta sentään valittiin ja siihen kuuluivat puheenjohtajana Kauko Tammelin, Tenho Lindell, Niilo Alpinen, Pentti Ruusummo ja Terho Laaksonen. Järjestysmiehiksi valittiin Sauli Virtanen, Emil Laaksonen, Ilmo Sariola, Paavo Heino, Veikko Heinonen ja Paavo Nurminen.

Virallinen Perustamiskokous

Lokakuun 14 päivä vuonna 1945 pidettiin varsinainen perustava kokous kunnantalolla. Kokouksen puheenjohtajana toimi Niilo Alpinen ja sihteerinä Markus Salonen. Läsnä oli 21 jäsentä.

Tässä kokouksessa seura sai myös nimen, "V. ja U.-seura Merimaskun Ahto", pöytäkirjassa ei ole mainintaa kuka nimeä esitti mutta äänestyksen jälkeen se hyväksyttiin.

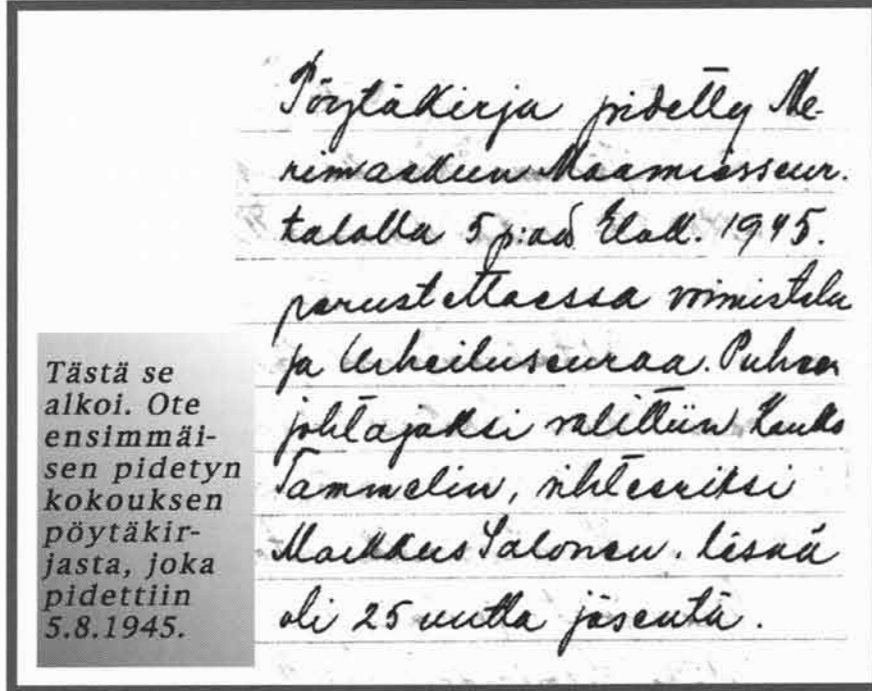
Jäsenmaksuksi määrättiin toimiville 25,- ja kannattaville 100,-.

Säännöt hyväksyttiin malliohjesääntöjen mukaisesti.

Ensimmäiseen varsinaiseen hallitukseen valittiin 7 jäsentä.

Puheenjohtaja/sihteeriksi valittiin Kauko Tammelin ja muiksi jäseniksi Pentti Ruusummo, Markkus Salonen, Olli Laaksonen ja Terho Laaksonen sekä varalle Veikko Heinonen ja Sakari Laaksonen.

Seuran puheenjohtajaksi



Tästä se alkoi. Ote ensimmäisen pidetyn kokouksen pöytäkirjasta, joka pidettiin 5.8.1945.

valittiin Ahti Santalahden kieltydyttyä Niilo Alpinen.

Tasa-arvoa

Samassa tilaisuudessa valittiin myös naisosaston toimihenkilöt.

Hallitukseen valittiin puheenjohtajaksi Paula Tammelin, sihteeriksi Marja Lahti, jäseniksi Hilikka Mäkelä, Laila Kara ja Taina Laaksonen sekä varalle Eila Kujanpää ja Sirkka Salonen.

Emännäksi valittiin Hilikka Mäkelä ja isännäksi Kauko Tammelin.

Urheilukenttä

Hallituksen kokouksessa kesäkuun 10 päivänä 1946 valittiin toimikunta jonka tehtävänä oli "tiedustella maanviljelijä J.Fabritiukselta myisikö hän maata urheilukentäksi ja millä hinnalla ja Merimasku Maamiesseuralta sen omistaman kentän käyttöoikeutta." Tähän valittiin Pauli

Virtanen, Paavo Nurminen ja Kauko Tammelin.

Vuoden kuluttua kokouksessa 18.4.1947 hyväksyttiin pykälä jossa "urheilukenttähanketta eteenpäin viemään valittiin Aimo Häihälä ja Pauli Virtanen. Esittämään seuran nimissä 0,5 ha suuruisen maa-alueen saamista urheilukentäksi Maanlunastuslautakunnan alkukokouksessa Tammisaari nimiseltä tilalta lohoktavasta Kirkkopelto nimisestä lohokosta." Urheilukentän piirustukset ja paikan sopivaisuus hyväksyttiin 25.1.1948.

Kentän lunastukseen varattiin 30.000,- ja raivaukseen 25.000,- vuoden 1949 menoaarviossa. Kaikki ei kai mennyt laskelmien mukaan koska 23 päivä huhtikuuta vuonna 1950 olleessa hallituksen kokouksessa päätettiin kentän vuokraamisesta osin tai kokonaan viljeltäväksi. Kuitenkin saman vuoden syksyllä päätettiin antaa Frans Tammelinin urakka kaivaa ken-

tälle piirioja ja anoa kunnalta 100.000,- määrärahaa kentän perustamiskustannuksiin.

Tätä rahaa ei ilmeisesti saatu koska tammikuun 20. päivä olleessa kokouksessa ehdotettiin, että kukin jäsen maksaa noin 2 metrin pätjän salaojaa tai kaivuutua.

Urheilukenttä myydään

Vuonna 1951 hallitus kokoontui ja päätti tehdä kunnalle tarjouksen kunnallisen urheilukentän perustamiseksi. Huhtikuussa 1951 päätettiin myydä kenttä kunnalle ehdolla että kuntaan valitaan urheiluhengen mukainen urheilulautakunta. Kentän hinnaksi määrättiin 57.000,-.

Iltamat

Tuon urheilukenttäasian ympärillä ei pyörineet kaikki, vaan taustalla toimi tarmokas joukko järjestäen iltamia, joissa sen ajan vaatimusten mukaan oli 2 tuntia ohjelmaa ja 1 1/2 tuntia tanssia. Puffetti ja arpajaiset tuottivat osallistujille mielihyvää ja seuralle rahaa.

Puurojuhlat

Ahdon puurojuhlien pitkä perinne alkoi kokouksesta joka pidettiin Vuorilassa 1.11.1945, jolloin päätettiin pitää jäsenten kesken pikkujoulujuhla 1.12.1945 kello 20.00. Ohjelman tekeminen päätettiin siirtää naisjaoston harteille.

Näytelmät

Varsin paljon kiitosta ja sen myötä suuren yleisö määrän saavuttaneen näytelmäkerhon ensimmäinen toimikunta valit-

tiin 8.1.1946. Kokoonkutsujaksi valittiin Kauko Tammelin, Niilo Alpinen ja Hilikka Mäkelä ja Paula Tammelin jäsenenä.

Kesäjuhlat

Varsinainen kesäjuhlaperinne näyttää alkaneen vuonna 1954 ja vuodesta 1980 nykyisenä Suvilystina.

Pururata

Vuoden 1979 aikana virisi keskustelu pururadan tekemisestä kunnan omistamalle Mojoisten tilan maille, vanhan ampumaradan tienoille.

Eräänä syynä tähän oli ampumahiihtourheilun yleistymisen seurassa. Kunnanvaltuusto päätti myöntää luvan pururadan perustamisen 11.09.1979.

Lupa urheiluammuntaan oli myönnetty seuralle 1975.

Johtokunnan kokouksessa 15.02.1982 päätettiin pitää pururadan viralliset avajaiset laskiaistiistaina.

Pururadan tekemistä on kestänyt tähän asti ja osoituksena talkootyön valtavasta määrästä on esimerkiksi vuosi 1993 jolloin talkootunteja kertyi noin 500 ihmis- ja konetyötuntia.

Ampumaradan vuokraoikeus siirrettiin vuonna 1976 Merimaskun Metsästäjät ry.:n nimiin.

Pururadan pituus on nyt noin 1800 metriä. Rata on valaistu ja on kaikkien kuntalaisten vapaassa käytössä.

Suvisoudut

Pekka Niemelän ideomat Suvisoudut on ollut Suvilystien tärkeänä osana kesästä 1981 alkaen. Tänä kesänä järjeste-

tään 14. soudut. Vuonna 1994 Suvisoudut olivat jo osana Turun Saariston Soutu-Cup:ia. Osallistujia soutuhiin on ollut noin 80 soutajaa.

Varsinainen urheilutoiminta

Alkuajoista lähtien seuran toiminnan perustana on nuorisourheilu. Kasvattajaseurana Merimaskun Ahto on lähettänyt monia hyviä juoksijoita ja hiihtäjiä maailmalle. Ampumahiihdon tullessa mukaan vuonna 1977 on sen piiristä tuotu Merimaskulle SM-tason mitaleita. Kuntourheilu on seuran johtajatuksena tänäkin päivänä. Koulun urheilusali on miltei jokaisena iltana seuramme käytössä. Lapsille ja nuorille on tarjolla talvisin hiihtokilpailuja ja syksyisin juoksukilpailuja. Urheilukentällä tapahtuvat yleisurheilutapahtumat kuntalaisten kesken ovat myös ohjelmassa.

Salibandy on osoittautunut nuorten miesten suosikiksi.

Nykyinen organisaatio

Pitkäaikaisen puheenjohtaja Reino Grönbergin luovuttua tehtävästään 10 vuoden jälkeen syksyllä 1994 uudeksi puheenjohtajaksi valittiin Heikki Ruohonen, varapuheenjohtajaksi Markku Sipilä, sihteeriksi Matti Santalahti ja hallitukseen Reino Grönberg, Erkki Sahstén, Veli-Pekka Rahikkala ja Markku Sipilä. Rahastonhoitajana jatkaa Jyrki Saksa, joka on seuramme toiminnassa ollut ansiokkaasti mukana vuodesta 1980.

Matti Santalahti

Kesäisiä tapahtumia

28.6 Kollolan keskiviikkoillat alkavat.

2.7 Kollola avataan sunnuntaisin klo 12-18 kesäkahvilaksi.

- Hääperinnenäyttely

- "Vikken paja"

2.7 Suvilystien kirkonkylän rannassa.

26.8 "Muinaistulien yö" Apajalla alkaa museo- ja perinneviikon.

Merimasku-kirjan ennakkotilaukset seuraltamme.

Valtion virkatilat Merimaskun mantereella

Manner-Merimaskussa sijaitsi aiemmin kolme valtion virkatilaa. Kaksi näistä oli sotilas- ja yksi siviilivirkatalo. Sotilasvirkataloja olivat "Aatelislippu-rykmentin Lukkaraisten puustelli" ja korpuraalin virkatalo Karjalainen. Siviilipuolta edusti Akkolan yksinäistila, jonka viimeinen akateeminen nautintaoikeus oli annettu professori, valtioneuvos Evert Julius Bonsdorffille ja hänen tyttärelleen. Tämä nautinta päättyi 1890-luvulla.

Kaikkia kyseisiä taloja asui ja viljeli vuokraaja, joka oli tehnyt valtiovaltan kanssa "kontrahdin". Akkola oli ollut Suomen Akademian "prebenda" jo

ilmeisesti 1640-luvulta, eli yliopiston perustamisesta asti, kun taas sotilasvirkatalot ovat muodostuneet ruotuväkilaitoksen kehityksen myötä.

Virkataloa asuvien ja valtiovaltan välillä oli yleensä pitkäaikainen sopimus, millä vuokra-aika oli määritelty 20-25 vuoden, joskus jopa 50 vuoden pituiseksi. Pitkällä jaksolla sopimus voitiin siirtää, tarpeen vaatiessa leskelle tai pojalle. Vuokralle tultaessa ja lähdettäessä tehtiin "tulo- ja lähtöselvitys". Siinä inventoitiin kaikki rakennukset, metsät ja pellot, sekä määriteltiin niiden kunto. Tässä yhteydessä lähtevä vuokraaja saattoi joutua mak-

sumieheksi jos rakennusten ja peltojen heikko hoito sitä edellytti. Jos vuokraaja oli puolestaan rakentanut lisää tilalla tarvittavia rakennuksia, saattoi hän lähtiessään olla myös saamamiehenä. Virkatalon "taloudellinen selvitys" tehtiin aikajoin, yleensä noin kymmenen vuoden välein, tarpeen vaatiessa useimminkin. Silloin suoritettiin yksilöllinen tarkastus asuinrivistä makkiin. Tarkastelen tässä kirjoituksessa näitä selvityksiä viime vuosisadan vaihteen kummaltakin puolelta. Kyseessä olevat sotilasvirkatalot olivat manttaaliltaan huomattavasti suuremmat kuin Akademian hallussa ollut



Emil Heinosen (k.1918) lasilevyllä ottama kuva Lukkaraisista.

Akkola. Lukkarainen ja siihen kuuluneet lukuisat torpat muodostivat suurimman yhtenäisen tilakokonaisuuden. Karjalainen ja Kattilavuoren valtionmetsä muodostivat suurimman metsäalueen. Peltopinta-alan suhde (torppineen) isommasta pienimpään oli Lukkarainen, Karjalainen ja Akkola.

Taloudellisessa katselmuksessa annettiin tavallisesti ne korjausmääräykset, jotka katsottiin aiheellisiksi. Ne oli suoritettava korjauksen tai uusimisen laajuudesta riippuen yhden-viiden vuoden sisällä. Milloin oli pihatto niin huonokuntoinen että määrättiin rakentamaan uusi tai aitan seinästä puuttui punamaali (punamulta). Kaikkea mahdollista voitiin vaatia, joskus jopa "makki" oli viranomaisten mielestä väärässä paikassa. Rakennusten katot olivat usein vuotavia ja lattiat mädänneet (talot olivat rakennetut osittain multapenkille ja alimmat hirret imivät kosteutta maasta). Katot olivat vielä yleisesti olki- ja malkekattoja ja näistä pyrittiin pääsemään eroon paloturvallisuuden parantamiseksi. Palovakuutuksia vaadittiin pitämään ajan tasalla. Paikkakunnalla toimi jo 1880-luvulla Rymättylän-Merimaskun Paloapuyhdistys, joka myönsi vakuutuksia tulipalon varalle.

Karjalaisten tilan vuokrasopimuksen teki torpparinpoika Kaarle Oskari Salonen vuonna 1888. Tällöin tulotarkastuksessa havaittiin monenlaista korjattavaa. Itse "asuinripi", joka oli rakennettu vuonna 1830 (13 kynnärää pitkä, 10 leveä ja 4,5 korkea, puolikattoinen), sekä siihen (1832) lisätty "förhuset" eli eteinen, määrättiin katettavaksi pärekatoilla. Asuinrivin merenpuoleiset ikkunapuut piti myös uusida, sekä tuvan "muuriikkuna" oli suurennettava. Vanha pihatto oli jo huonokuntoinen ja uusi määrättiin rakennettavaksi. Uusi kivinavetta valmistuikin vuonna 1895. Vanhan navetan ehjiä osia kehoitettiin käyttämään rakennettavan riihen raaka-aineiksi. Tulipalojen pelko oli aiheellinen ja vakuutustarvetta olemassa, sillä Karjalaisten sauna paloi keväällä 1897 ja riihi vuonna 1924. 1880-luvun alussa oli kulutuksen seurauksena tuli

päässyt "valtoimeksi" ja tuhonnut tilan metsää noin 5 tynnyrinäalaa. Virkatilalla oli aikaisemmin vain yksi torppa, Hakala, mutta vuoden 1897 tarkastuksessa esiintyi ensimmäisen kerran myös Rantala. Hakalan torppari maksoi vuokransa päätilalle rahana, mutta Rantalan asukas "tekee päivän viikossa talon ruossa". Tilan puutarha, jossa kasvaa seitsemän omenapuuta ja muutamia marjapensaita, kehoitetaan laajentamaan.

Lukkaraisten kohdalla kiinnitettiin huomio erilaisten rakennusten runsaslukuisuuteen. 1890-luvun tarkastuksissa luetellaan kaikkiaan 23 rakennusta. Riihiäkin mainitaan olleen kaksi (itäinen ja läntinen). Tulipaloltakaan ei ollut välttytty, sillä renkitupa oli palanut vuonna 1890. Metsänhoitotöitä oli tehty säännöllisesti (v.1867 Keisarillisen Senaatin talousohjelman mukaisesti). Tilalla mainitaan vielä olevan härkäpihatto, joka tosin on lammaskarsinana. Tarkastuksessa kehoitettiin vaihtamaan olkikatot pärekatoiksi. Yksityiskohtinkin puututtiin. Saunan "lavo" piti tehdä irti seinästä. Talon puutarhassa kasvoi omenapuiden lisäksi kirsikkapuita. Humalatarhassa oli noin 150 versomaa (humalakeppiä). Lukkaraisissa oli 1910-luvulla 14 lehmää ja 7 hevosta sekä pienkarjaa. Tilalla oli runsaasti torppia ja mäkitupia. Näitä olivat Raita, Käärä, Vaha, Yli-Haaga, Ali-Haaga (vain pihatot kahdessa viimeksimainituksessa), Grönvik ja Talanpää. 1920-luvulla valtiolta teki suorat vuokratilakirjat kaikille kylän tiloille. Mainittakoon että Merimaskun kunta halusi ostaa Lukkaraisten tilan valtiolta (1920-luvulla). Tarkoituksena oli rakentaa tilan maille kunnalliskoti sekä kansakoulu. Hanke kuitenkin kariutui, sillä Maatalousministeriö asutushallituksen kielteisen kannanoton jälkeen ei suostunut kauppaan.

Akkolan yksinäistila oli kuten edellä jo selviää entinen Suomen Akademian palkkatalo, joka myöhemmin oli tavallinen valtion vuokratila. Vuoden 1901 tarkastus toteaa tilalla olevan kaikki tarpeelliset rakennukset, joskin melko huonossa kunnossa. Asuinrivin muodosti tupa, tupakamari, sali ja porstua.

Miespihan sivussa oli luhti- ja vajarakennus, alempana pihatto ja talli. Kalliolla talon läheisyydessä oli tuulimylly. Useimmat rakennukset määrättiin maalaamaan punamaalilla. Rantahuoneen kuntoa kehuittiin hyväksi (liekö sama joka vielä tänäpäivänä seisoo suorasekäisenä kaukana rannasta?). Palovakuutuksia määrättiin nostettavaksi. Metsät tilalla olivat joko nuoria tai heikkokuntoisia, joten ne oli määrätty käyttökieltoon vuoteen 1933 asti. Vain tuulentaamat vuokraaja sai koota pois. Tästä johdun olikin 1920-luvun lopulla vaikeuksia valtion ja silloisen vuokraajan välillä. Luvatonta puunottoa käsiteltiin aika ajoin oikeudessa. Akkolassa ei ollut torppia, mutta kolme mäkitupaa. Maaseppä asui talon rannassa ja siitä jonkinmatkaa länteen oli räätälin mökki. Kummassakin oli pieni perunamaa. Kolmas mäkitupa sijaitsi Akkolan etäniityllä Maijaniemessä (Rauduisten kylän sisällä). Kukin mäkitupalainen maksoi vuokransa rahassa, mutta sepä teki myös talon sepäntyöt.

Kaikki edellämainitut virkatilat, torpat sekä mäkituvat itsenäistyivät aikanaan (viimeiset 1940-luvulla) ja tilojen viimeiset vuokralaiset saivat halutessaan lunastaa ne itselleen. Useimmat näin myös tekivät ja jatkoivat viljelyä ja asumista niillä. Lukkaraisten maita verotti ennen itsenäistymistä pika-asutuslaki (v.1940) ja maanhankintalaki (v.1945), joilla maata siirtyi siirtolaisviljelijöille.

Näin oli päättynyt eräs aika-kaus, joka oli alkanut sotailoksen kehityksen ja Suomen ensimmäisen yliopiston perustamisen seurauksena. Niin olivat vuokraajat, torpparit ja mäkitupalaiset antaneet panoksensa isänmaan puolustuksen kuin myös kehityksen saralle.

Markku Lehto

Kun ruumis on
ravintonsa saanut,
niin sielu on
sauhun väärtti.

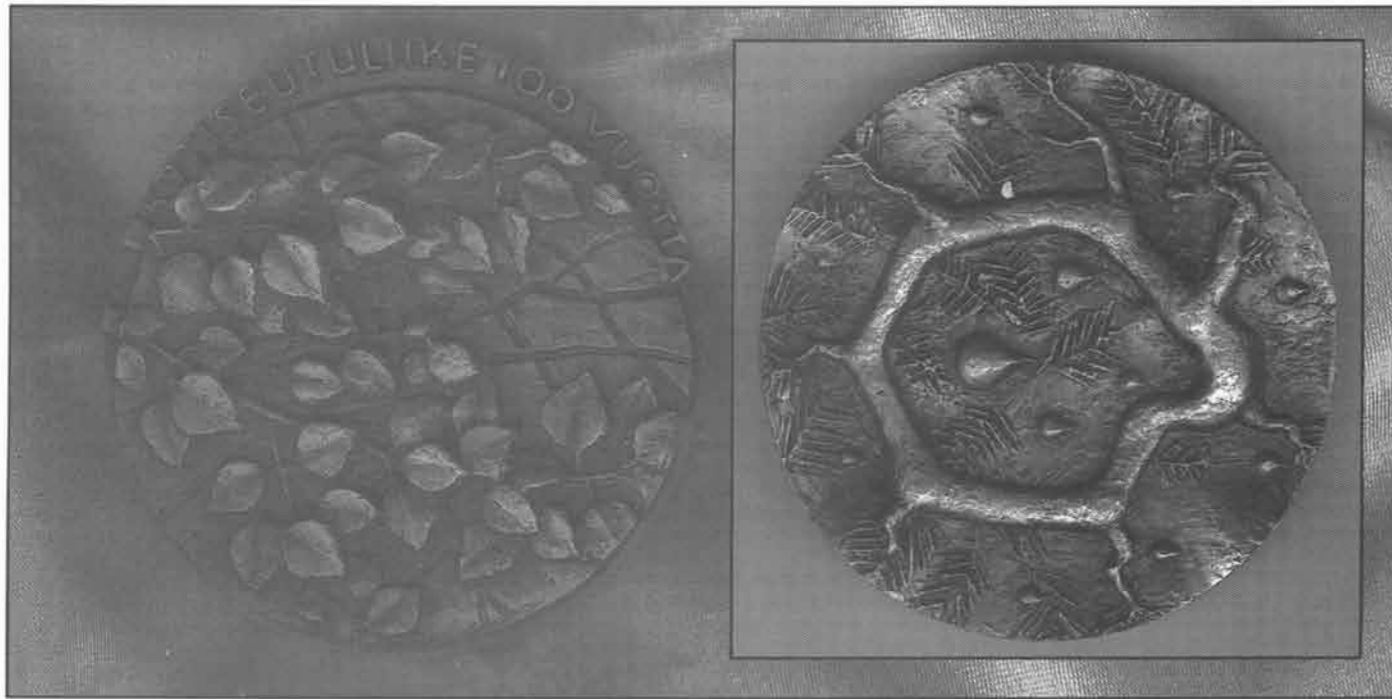
(Eevi Laakso
24.2.1995)

Kotiseututyön ansiomitali Paula Tammelin-Nurmiselle

Perinteen- ja kotiseudun tutkimuksella on tärkeä tehtävä yhä uusien perinteen piirteiden paljastamisessa. Tässä tehtävässä lehtori, fil. maisteri Paula Tammelin-Nurminen on tehnyt mittavaa työtä historian tutkijana ja tallentajana Merimaskussa. Keskeisen tutkinnan kohteina hänellä on vuosikymmenien ajan olleet merimaskulaisten talojen ja sukujen historia.

"Merimasku-Seura haluaa täten huomioda ja kiittää siitä työstä, minkä te, Paula Tammelin-Nurminen olette tehnyt kansanperinteen hyväksi. Luovutamme Teille tämän kotiseutuliiton teettämän ja professori Arvo Tukiainen suunnitteleman 100-vuotisjuhluvuoden mitalin ja toivomme, että tämä mitali kannustaa Teitä jatkamaan arvokasta perinnetyötä", näillä sanoilla Merimasku-Seuran puheenjohtaja Matti Santalahti ja sihteeri Terttu Kraemer luovuttivat kotiseututyön ansiomitalin Paula Tammelin-Nurmiselle 6.12.1994 itsenäisyyspäivän juhlassa Merimaskun seurakuntatalolla.

Kansallisen kulttuurin juhlavuoden mitali



Suomen kotiseutuliitto on nimennyt vuoden 1994 Kansallisen kulttuurin juhlavuodeksi. Juhlavuoden tavoitteena on kansallisen kulttuurin ja identiteetin voimistaminen. Pyrkimyksenä on herättää suomalaisten kiinnostus omaan kotiseutuunsa, sen kulttuuriin, historiaan ja tulevaisuuteen. Juhlavuoden avulla Kotiseutuliitto haluaa korostaa paikalliskulttuureiden merkitystä ihmisen elämäntavassa ja arjessa. Juhlavuoden yhtenä lähtökohtana on se, että suomalainen kotiseutuliike täyttää tänä vuonna sata vuotta.

Kansallisen kulttuurin juhlavuoden mitalin on suunnitellut professori Aimo Tukiainen. Mitali on tarkoitettu huomionosoitukseksi ansioituneille kotiseututyön tekijöille sekä paikalliskulttuurin ja kansallisen kulttuurin edistäjille.

Mitalin toisella puolella on koivu nousevan kuun valossa. Toiselle puolelle on kuvattu maagisena parannusvälineenä käytetty umpipuu. Suomalaisen kansanuskon mukaan umpipuulla torjuttiin pahaa silmää. Sitä voitiin pitää myös esim. nuotan pesien päällä kalaonnen takaamiseksi. Sairaita eläimiä ja ihmisiä parannettiin siten, että mitallinen vettä laskettiin kolme kertaa aukon lävitse ja juotettiin se sairaalle.

Mitalissa näkyy myös umpipuun läpi tullut pisara, parantavan veden ja elämän symboli. Se kuvaa suomalaisen kotiseutuliikkeen syntyä.

Paula Tammelin-Nurmiselle vastauspuhe

Esitän parhaimmat kiitokseni Merimasku - Seuralle tästä huomionosoituksesta, minulle myönnetystä kotiseutuliikkeen 100-vuotisjuhlamitalista. Olen iloinen tutkimustyöni saamasta arvostuksesta ja samalla myös iloinen siitä, että kotipaikkakunnan menneisyys on alkanut kiinnostaa yhä enemmän ja yhä useampia. Tuon tuostakin minulta näet kysytään, voitko selvittää milloin ja kuinka.

Kysymyksen asettelusta näkee, että aletaan arvostaa menneitä ja niitä sukupolvia, joiden muotoilemia ja talleamia pihapolkuja ja kyläteitä me nyt vuorostamme kuljemme.

Myös tutkija kohtaa kysymykset milloin ja miten. Haluaa tietää, miksi Martinperkko kuului aikoinaan Nissilään, Pauniemi Luonnonmaan Käkölään tai kun piispa Rothovius sai kuninkaalta lahjaksi Merimaskussa sijaitsevan Karjalaisen, liittyikö siihen myös Finninkaita. Edelleen moni on saattanut ihmetellä Merimaskun karttaa tutkiessaan, miksi Säijän nimen kohdalle on merkitty Luonnonmaan Isokylä. Toisin sanoen, miksi tämä arvottomaksi määritelty niitynkappale on kuulunut kolme vuosisataa juuri Isoonkylään.

Kun haluaa näitä ongelmia selvittää ja tutkii manttaaliluetteloja, maa-kirjoja tai rippikirjoja, siinä tulevat niin talot oman aikansa asukkaatkin tutuiksi, niin Länsitalon Ulrikat kuin Itätalon Kustaat. Vieläpä myötälää heidän vaiheissaan. Näin voi käydä esimerkiksi silloin, kun tavallaan näkee miten Sannaisten Tuure Martinpoika Turun katedraaliskoulun kuulustelut juuri läpäistyään veti vasten tahtoaan isänsä suostuttelemana Merimaskun kappalaisen viitan harteilleen.

Täällä hän kuitenkin teki työnsä, kasto, vihki ja siunasi 30:n vuoden ajan, kunnes lähes kuusikymppisenä jätti seurakuntansa ja Sannaisten ja muutti Raumalle. Siinä elät mukana ja sitten kysyt miksi.

Vielä haluan tässä mainita erään henkilön. Hän tulee ajalta, jolloin merimaskulaiset talonpojat keskittyivät lunastamaan viljelmiään kruununtaloja perintötaloiksi. Samaan aikaan yksi heistä puolen kruununtalon viljelijä Henrik Henrikinpoika Moijonen valittiin säätynsä edustajana Ruotsin valtiopäiville. Hän nautti huomattavaa arvonantoa aikalaistensa keskuudessa, koska oli sekä Maskun että Mynämäen tuomiokunnan talonpoikien yhteinen edustaja ja vieläpä kaksilla valtiopäivillä.

Tämä ainoa merimaskulainen valtiopäivämies osoittautui aktiiviseksi talonpoikien johtajaksi. Hän kuuluu Merimaskun historiallisiin merkkimiehiin.

Thuro Martini ja Henrik Moijolin taustoineen edellinen 1600-luvulta jälkimmäinen 1700-luvulta ovat tavallaan esimerkkejä siitä, mitä olen pyrkinyt tuomaan esille kotiseutumme menneisyydestä. Myönteistä palautetta on tullut. Se ilahduttaa, antaa hyvän mielen ja kannustaa.

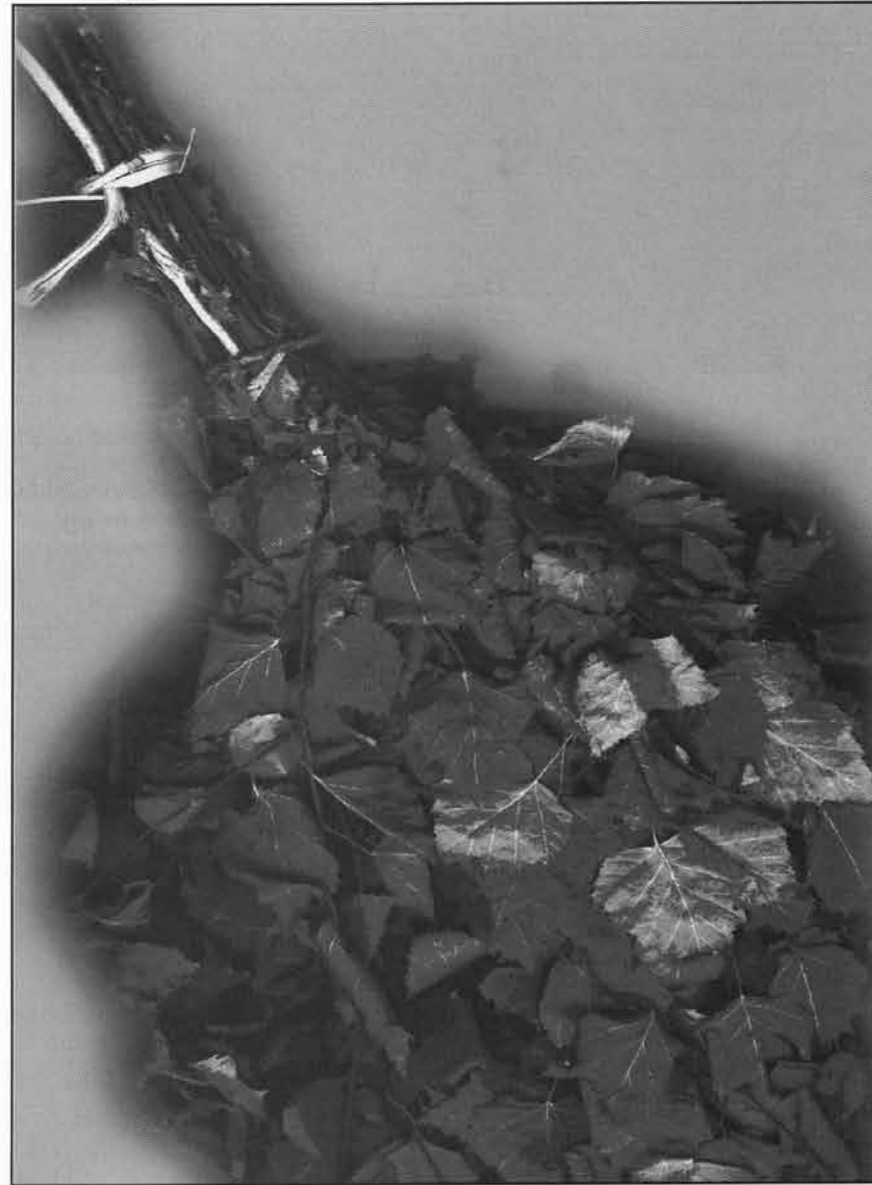
Kiitän työni nyt saamasta huomionosoituksesta ja tunnustuksesta.

Vihdan ylistys

Vihta se vasta saunasta kunnon kylvyn tekee. En voi olla ihailematta perinteisen kansanlääkinnän sisältämää suurta viisautta, joka näkyy, tuntuu ja tuoksu saunassani vähintään kerran viikossa. Keväällä ehkä harvemmin, riippuen siitä, kuinka ahkerana koivuja taittelin vihdoksi kesän sydämellä. Aurinko tallettuu vihdanlehtiin, ja suomalaiset ovat aina tienneet, miten vihtansa säilyttävät: jotkut kuivaavat, jotkut suolaavat, nykyään jotkut pakastavatkin. Menetelmällä ei liene väliä, tuloksena kun on aina kesän tuoksu kesken talven pimeyden.

Mutta se viisaus! Mikä nykyisen lääketieteen keinoista sisältää samalla kertaa sekä lämpöhoidon, hieronnan että moninkertaisen lääkintävaikutuksen ja vielä lisäksi tuoksu, maistuu, tuntuu, suorastaan hivelee löylynkuumaa ihon pintaan? Meidän pitkän talven asukkien on saatava lämpö jostakin, ja suomalaiset ovat kyenneet säilyttämään vuosituhantien saunaperinteen täydentämään kesän lyhyttä, auringon lämmön puutetta. Ilman saunaa tuskin asuttaisimme näitä lähes napapiirin seutuja. Vihdalla lämpövaikutus tehostuu entisestään, kun pehmeät, lämpimät ja kosteat koivunlehdet siirtävät lämmön suoraan iholle ja siitä lihaksiimme. Vaikka ihmiset tekevät nykyisin enemmän istumatyötä kuin raskasta ruumiillista työtä, vihdan tarve ei ole vähentynyt. Lämpövaikutus ja hierominen yhdessä purkavat istumatyöläisen niskasta jännitykset siinä missä raskaankin työn jäljeltä. Samalla vihta toimii lempeänä pumpuna, joka edistää mekaanisesti nesteiden poistumista ja elvyttää aineenvaihduntaa.

Vihtaan sisältyy myös runsaasti lääkkeellisiä vaikutuksia. Ihon kautta ihminen voi ottaa vastaan runsaat C-vitamiinit, onhan koivunlehdessä sitä monikymmenkertainen määrä etelän hedelmiin nähden. Vihta poistaa elimistöstä tehokkaasti kovan rasituksen aikaansaamaa maitohappoa - kokeilkaa-



pa seuraavan kerran, kun "joudutte maitohapoille". Toiseenkin ihmiselimistön happoon eli virtsahappoon vihta tehoaa hyvin, eli reuma- ja kihtitaipeus pysyy pitkään kurissa vihdalla. Näihin vaikeisiin käy myös sisäinen lääkitys koivunlehtiin - tai mahlana näin keväällä.

Aistimme herkistyvät vihdalla. Sitä kesän tuoksua! Sitä vihdan läiskettä! Sitä saunan tuntua! Sitä ihon punoitusta ja lämpöä! Sitä rentouden ja arjesta vapautumisen tunnetta kunnon vihtomisen jälkeen! Ja mikä ihana tuoksu nousee kasavasta, kun käytetyn vihdan polt-

taa kunniakkaaseen loppuun tuhaksi, jonka käyttöä on yhtä monta kuin itse vihdankin. Mutta se on sitten toinen juttu.

Onneksi meillä on Merimaskussakin taitureita, jotka vielä osaavat tehdä vihdan - oikeaan aikaan, oikeanlaisesta koivusta, oikein sitoen. Vihta on ikivanha perinne, joka säilyy tulevaisuuteen. Sitä on tarvittu ennen, tarvitaan nyt ja vielä sadan vuoden kuluttua. Se on elävää perinnettä.

Kristiina Annala



Taattinen 1575-luvulta 1995-luvulle

Taattinen oli kruunun omaisuutta, kun kuningas Juhana III vuonna 1575 luovutti sen liivinmaalaiselle aatelismiehelle Johan Böklerille. Johan Bökler oli hilpari eli sotakirveellä aseistettujen ratsumiesten ratsumestari. Hän rakennutti säterikartanonsa Taattisiin, vaikka oli saanut tiluksia muistakin lähipitäjistä. Bökler kunnostautui mm. taistelussa Liivinmaalla 1566. Karhusin linnasta tekemällään retkellä hän tuhosi 36 miehensä kanssa 83 vihollista. Naimisissa Johan Bökler oli Karin Erikintytär Slangin kanssa. Johan Bökler kuoli 1580-luvun alussa.

Leskeksi jäätyään Karinrouva meni uusiin naimisiin Suomen veromestarin, Kokemäeltä kotoisin olevan herra Hartikka Henrikinpojan kanssa. Taattisten mainitaan olleen 1590-luvulla Hartikka Henrikinpojan säterinä, vaikka hän tietävästi asuikin Vuolteella.

Hartikka Henrikinpoika lähetettiin 1597 Kokemäenkartanon läänin ottamaan vastaan Pohjanmaan kapinallisia talonpoikia ja kehottamaan pappeja ja rahvasta kuuliaisuuteen Puolan kuningasta Sigismundia kohtaan. Siksi Kaarle-herttua vaati Hartikkaa tilille lokakuun 18.

päivänä 1597. Hartikan onnistui paeta kahdesti, mutta hänen vaimonsa joutui herttuan käsiin ja Vuolle hävitettiin. Lopulta Hartikan sisarenpoika Augustinus Laurinpoika vangitsi hänet ja vei hänet herttuan laivastoon. Herttuan lautakunta tuomitsi Hartikan 9.11.1599 kuolemaan.

Seuraavana päivänä mestattiin Turun torilla Kaarle-herttuan vangeiksi joutuneet herrat. Hartikka Henrikinpoika haudattiin 12.11.1599 Turun tuomiokirkkoon.

On mahdollista, että Taattinenkin hävitettiin Kaarle-herttuan ja kuningas Sigismundin välisten taistelujen aikana. Kaarle-herttuan kosto ulottui vieläkin pidemmälle, sillä Johan Böklerin ja Karin Slangin ainoa lapsi Katariina Bökler ei saanut Taattista haltuunsa isäpuolensa kuoleman jälkeen 1599 eikä äitinsäkään kuoltua 1602, vaan herttua antoi Taattisen elinkautiseksi läänitykseksi uskotulle Henrik Kaarlenpoika Hornille. Taattisista mainitaan, että se Henrik Hornin hallussa ollessaan 1618 oli autiotilana. Horn kuoli Tukholmassa 20.5.1618 ja Katariina Bökler sai Taattisen haltuunsa. Katariina meni naimisiin kaksi kertaa, toisen kerran Nils Asserinpoika

Mannersköldin kanssa. Mannersköld kunnostautui monin eri tavoin ja hänet aateloitiin 20.5.1612. Nils Asserinpoika kuoli 30.11.1655.

Nils Mannersköld asui Suomessa ollessaan vaimonsa perimässä Halikon Viurilassa ja hänen kuoltuaan 30.11.1655 peri tytär Kristina Mannersköld Viurilan ja Taattisen. Naimisissa Kristina Mannersköld oli ensin Otto Gotthardinpoika Wellingin kanssa, joka kuoli tapaturmaisesti 1656 ja toisen kerran majuri Johan von Tiesenhäusenin kanssa.

Kristina Mannersköld kuoli luultavasti Narvassa, jonne hänet majurinrouvana haudattiin 2.11.1679. Taattinen ja muutkin maatilat menivät perinnöksi hänen ensimmäisestä avioliitosta syntyneille pojilleen.

1794 Taattinen myytiin turkulaiselle kauppiaille Adam Wittfohille. Hänen tyttärensä Elisabet meni naimisiin kapteeni Magnus Schybergsonin kanssa 1802. Adam Wittfoh kuoli 1806, jonka jälkeen hänen leskensä Katarina Wittfoh ja kapteeni Schybergson omistivat Taattisen sekä Nissilän. Elisabet Wittfoh kuoli 1810 ja kapteeni Schybergson 1827. Heti kapteenin kuoleman jälkeen myytiin Taattisten kartano

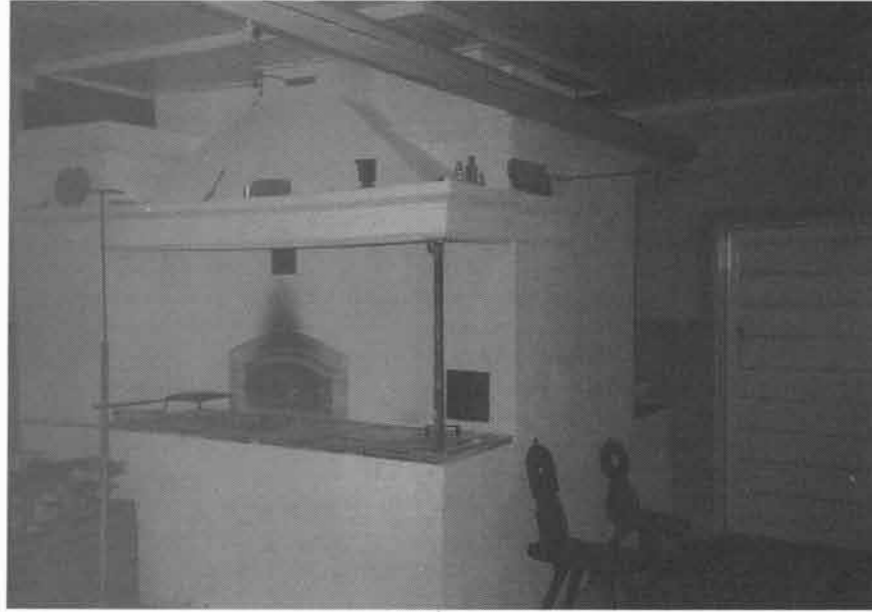
apteekkari Lars Evert Stigzeliuselle, joka oli kotoisin Viipurista.

1830 Lars Evert Stigzelius myi Taattisen naantalilaiselle kauppias Matts Lembergille, joka muutti Taattisiin kuitenkin vasta 1846. Tällä välin tilaa hoiti ainakin Anders Johan Cavén. Matts Lemberg kuoli 1862, jonka jälkeen Raisiosta muuttivat seuraavat tilan pitäjät Gustaf Wiander ja Kristina Lovisa os. Könnig.

1873 Taattisiin muuttivat seuraavat omistajat Viktor Otto Engelbert Ramstedt ja Olga Carlotta os. Finne. Miehen tehtyä itsemurhan 1878 rouva muutti Tampereelle ja möi tilan Matts Sandelius Tanilalle. Hän muutti kirjansa Rymättylästä vaimonsa Amanda Josefina Henrikintytären kanssa Merimaskuun Taattisiin 1883.

Matts Sandeliuksen kuoltua 1885 tilaa piti kolme eri voutia, kunnes hänen poikansa Frans Emil Santalahti oli riittävän vanha jatkamaan tilanpitoa. Naimisiin Frans Eemil meni Aina Beth Caida os. Arvelinin kanssa. Frans Eemilin jälkeen viljeli Taattisten- Nissilän tilaa hänen poikansa Aarno Santalahti. Vuonna 1949 Aarno Santalahti myi Taattisen ja muutti vaimonsa Ksenia Alexandran kanssa tämän kotitalalle Mälsälään. Näihin aikoihin myös Taattinen-Nissilä tilan nimenä jää pois, ja tilan nimenä on ainoastaan Taattinen.

Hilma ja Simo Ravin sekä



Kirsti (os. Ravi) ja Rudolf Hammarbergin ostettua tilan 1949 viljelivät he tilaa yhdessä kunnes Hilma ja Simo Ravi muuttivat Paraisille 1963 viljelmään siellä omistamaansa tilaa. Kirsti ja Rudolf Hammarberg viljelivät Taattista vuoteen 1983, jolloin tehtiin sukupolvenvaihdos, ja tilan ostivat Karin (os. Hammarberg) ja Markku Aaltonen.

Karin ja Markku Aaltonen ovat hoitaneet Taattista nyt 12 vuotta, sekä arjessa että juhlassa. Talon tyttäret Mirva ja Marika auttavat talon pidossa sen minkä opinnoiltaan ehtivät. Vakinaiseen kalustoon kuuluvat myös koirat Pepita ja Ambrosia, sekä kissat. Kesällä on

saatu ystäviä ja tuttuja mm. varhaisperunapellolle sekä heinätoihin, joten perinteistä talokohenkeäkin löytyy.

Nykyisellään Taattinen on maatila, jossa kasvatetaan sikoja sekä kymmenkuntaa lammasta. Tilalla viljellään myös varhaisperunoita, vehnää, ohraa, kauraa, sokerijuurikasta sekä maa-artistokkaa. Taattisen vanhoja rakennuksia, erityisesti pakariaittarakennusta, on korjattu vanhaa rakennustapaa kunnioittaen. Lähes romahtamispisteessä olevasta talosta on saatu kunnostettua jälkipolville näkyvä merkki 1700-luvun asuinympäristöstä. Tämän miljööön ympärille on helppo järjestää myös maatilamatkailua.

1575-luvun hevospäivästä on siirrytty pitkä matka 1995-luvun konekaudelle. Vanhat reet ja aurat on korvattu kehittyneemmällä versioilla, traktoreilla ja muilla koneilla, mutta vanhat arvot ovat silti vielä voimassa. Biodynaaminen viljely, luonnon-mukaiset menetelmät sekä kestävä kehitys yleensä ovat valtaamassa alaa maataloudessa. Nykyaikaista maatalaa hoidettaessa pyritään pitämään huolta myös tulevaisuuden mahdollisuuksista.

Karin Aaltonen



AMMATTITAITOJA TARJOLLA

Arvoisa yrittäjä!
Onko yrityksellesi tärkeää

- * toimisto- ja tietotyön tuottavuuden kohottaminen?
- * toimitilakustannusten vähentäminen?
- * henkilöstön motivaation ja työtyytyväisyyden parantaminen?
- * henkilöstön vaihtuvuuden vähentäminen?
- * joustavuuden lisääminen muutostilanteissa?
- * yrityksen sisäisen ja ulkoisen informaation tehostaminen?

Markkinointiyhdistys FlexiMarketingin Flexiwin-tietojärjestelmässä on mukana 200 saariston ja Turun seudun osaajaa osaamisalueinaan mm.

- * käännöstyöt ja ulkomaankirjeenvaihto
- * kirjanpito, tilinpäätökset ja palkanlaskenta
- * graafinen tekstivalmistus, sivuntaitto ja esitteet
- * lomakkeiden, mainosten ja kirjeiden teko
- * CAD-CAM-ohjelmointi ja -suunnittelu
- * ohjelmointi, tietokantojen luominen, ylläpito ja hyväksikäyttö
- * tutkimus-, suunnittelu- ja selvitystyö
- * tekstinkäsittely ja puhtaaksikirjoitus

Fleximarketingin maksuton palvelunumero 0800-1-35394 (Flexi)

BROTHER
kirjoituskoneet
CASIO
laskimet
HASLER
postimaksukoneet
VÄRINAUHAT JA
TARVIKKEET

SANYO
sanelimet
kopiokoneet
KASS
kassakoneet ja
-järjestelmät

Lasku-Laite Oy

Humalistonkatu 16, TURKU
puh. 231704, 2311420
iltaisin 4383544



MERKKITUOTTEET TOIMISTOON JA KOTIIN Olivetti Hasler

7A TRIUMPH-ADLER



- * kirjoituskoneet
- * laskimet
- * sanelukoneet
- * kopiokoneet ja telefaxit
- * tietokoneet ja kirjoittimet
- * huollot ja korjaukset

OY KONTTORIKONE
Varkkakuja 2, 20320 TURKU
puh. 2546800, iltaisin 4369430/Lehtimaa

Huoltovuorio ky.

Kodinkonehuolto

Satakunnantie 12, TURKU

Puh. 9400-522460

63 vuotta

kotiseudun asialla

kahdesti viikossa,
tiistaina ja perjantaina.

Rannikkoseutu

Varppeenankio 9, PL 7 21201 RAISIO, Puh. 921-4361 600

Kettermäen Kuusi ky.
Mynämäki
puh. (921) 827 166



KORISTEKUUSIEN HELMET SUOMALAISESTA
METSÄSTÄ SUOMALAISEEN PUUTARHAAN:

TAAUSTI KOTIMAISET

- KULTAKUUSET
- PALLOKUUSET
- KÄÄRMEKUUSET
- KÄÄPIÖKUUSET
- ELÄVÄT JOULUKUUSET

Lähikauppa
EERO VAISTE
Paltteentie, Merimasku
puh. 4369 767



LÄNS'TALO

ON MARJAN- JA VIHANNESVILJELYTILA, JOSTA SAAT
SUORAAN MAKEIMMAT MANSIKAT JOKO POIMITTUNA
TAI ITSE POIMIEN. MEILTÄ LÖYDÄT MYÖS:

- Hernettä
- Varhaisperunaa
- Avomaankurkkua
- Jäävuorisalaattia
- Sipulia
- Tilliä

Sekä koivuhalkoja ja turvelantaa
TILALLA JATKOJALOSTETAAN
OMIA TUOTTEITA JA MYÖS NÄITÄ
SAAT OSTAA SUORAAN MEILTÄ:

- Tex-mexkurkku
- Valkosipulikurkku
- Suolakurkku
- Salaatinkastikkeet
- Mehua ja hilloja



Sannaisten Läns'talo
Iskolantie 366
21160 Merimasku
puh. 4367 102

Mauri ja Leena Lehtonen


Liity Sinäkin Osuuspankin jäseneksi!




Osuuspankin jäsenenä pääset nauttimaan monista rahanarvoisista eduista, joita ovat mm:

- 20 % alennus Kultaturva-vakuutusten 1. vuoden vakuutusmaksuista.
- mahdollisuus hakea lainaa ilman erillisiä vakuuksia 50 000 mk saakka.
- Kulta-YV-lehden vuosikerta maksettua kotiisi.
- Sinulla on oikeus osallistua oman pankkisi päätöksentekoon.
- 25% alennus lainopillisista palveluista.
- Lainaa ilman toimitusmaksua 30.6.1995 saakka. Tarjous koskee vain yksityishenkilöitä.

Huom! Uudet aukioloaikamme:
9.00 - 15.00 ja to. 9.00 - 18.00

 MERIMASKUN OSUUSPANKKI
paikkakunnan parhaaksi



Tervetuloa
kannattavan ja
vakavaraisen
Liedon Säästöpankin
asiakkaaksi

Se Kunnan Pankki, Jo Sata Vuotta.

LIEDON SÄÄSTÖPANKKI

**SÄÄSTÖPANKKI,
NAANTALI**

Luostarinkatu 22, puh. 434 1122



OMAKOTITONTTI MERI-
MASKUSTA

- Luonnonläheisiä, havumetsäisiä, kallioisia omakotitontteja
- Raikasta ilmaa, meren sineä
- Venepaikat lähellä
- Hyvät palvelut



Ks. Merimaskun kartta -95 puh.luettelon keltaisilla sivuilla 51. Lisätietoja ja esitilaukset:
puh. 921-4369 750/Korpela

REKA

RUBBER
JOUSTAVAA
KUMITUOTANTOA
TEOLLISUUDEN
TARPEISIIN

Reka Rubber Oy,
PL 6, 21381 Aura.
Puhelin (921) 86 420
Telefax (921) 860 822

SUORAMYNNISTÄ

- MANSIKKAA, myös itse poimituna
- HERNETTÄ
- VARHAISPERUNAA
- AVOMAANKURKKUA

OSSI RANKI

Lukkaristentie 46, Merimasku
puh. 4369 160, 949 120160



**KUMIA MUOVIA
MUOVIKUM**
Saukonojantie 23
20250 TURKU
puh. 396880. 396881

VYÖHYKETERAPIAA Merimaskussa



Norjalaisen luonnonlääketieteen tri Charles Ersdalin menetelmällä

Kristiina Annala
Timonpolku 4
21160 Merimasku

puh. 4369 693

Y. FÖRBOM/TLO

Y. FÖRBOM OY

5.6.1994 ALKAEN
TURKU -NAANTALI - MERIMASKU

(I)	Turku	NLI	Hmäki	Merimasku
KO M-P	----	----	6,00 Taattinen	6,05
KO M-P	6,55	7,25	7,35	7,40
KO M-P	7,50	8,20	8,30	8,35
KO M-P	-----	-----	9,25	9,30
KO M-P	9,30	10,00	10,10	10,15
KO M-P	11,45	12,15	12,25	12,30
KO M-P	12,45	13,20	13,30	13,35
KO M-P	13,45	14,20	14,30	14,35
KO M-P	14,00	14,30	14,40	14,45
KO M-P	14,45	15,20	15,30	15,35
KO M-P	15,50	16,20	16,30	16,40
KO M-P	16,45	17,20	17,30	17,40
KO M-P	18,00	18,30	18,40	18,45
KO M-P	19,40	20,10	20,20	20,25
LO M-P	8,00	8,30	8,40	8,45
LO M-P	10,00	10,25	10,40	10,45
LO M-P	12,00	12,30	12,40	12,45
LO M-P	14,00	14,30	14,40	14,45
LO M-P	15,00	15,30	15,40	15,45
LO M-P	15,50	16,20	16,30	16,35
LO M-P	16,45	17,15	17,25	17,30
LO M-P	18,00	18,30	18,40	---
LO P	20,00	20,25	20,35	---
L	8,00	8,25	8,35	8,40
L	10,00	10,25	10,40	10,45
L	12,00	12,30	12,40	12,45
L	14,05	14,30	14,40	14,45
L	16,05	16,30	16,40	16,45
L	18,30	18,55	19,10	---
S ++	8,00	8,25	8,35	---
S	11,00	11,25	11,35	11,40
S	13,00	13,25	13,35	13,40
S	16,00	16,25	16,35	16,40
S	19,00	19,25	19,30	19,35

KO = kouluvuoden aikana LO = koulujen loma-aikoina.

Kesäloma 5.6-14.8.1994

M-P= Maanantaista perjant Syysloma 31.10-6.11.1994

P= Perjantaisin Joul.loma 23-31.12.1994

L= Lauantaisin Talviloma 20.6.2.1995

S= Pyhäpäivinä Muina yksittäisinä lomapäivinä noudatetaan KO-taulustoa

AIKATAULUT
puh 01008822

(I) MERIMASKU—NAANTALI—TURKU
5.6.1994 alkaen

	Merimasku	Hmäki	NLI	TKU
KO M-P	Iskolasta 6,05	6,10	6,20	6,50
KO M-P	7,05	6,55	7,10	7,40
KO M-P	7,20	7,25	7,40	8,10
KO M-P	7,00	7,40	7,45 Taattinen	
KO M-P	Rautuisista 8,35	8,40	8,50	9,20
KO M-P	9,30	9,35	9,50	10,20
KO M-P	10,15	10,20	Taattinen	
KO M-P	12,30	12,35	12,50	13,20
KO M-P	13,35	13,45	14,05	14,35
KO M-P	Iskolasta 4,35	14,45	15,00	15,30
KO M-P	15,00	15,15	15,35	16,05
KO M-P	15,35	15,45	16,00	16,30
KO M-P	15,45	16,40	16,50	17,00
KO M-P	Rautuisista 17,35	17,40	18,00	18,30
KO M-P	18,45	18,50	Taattinen	
KO M-P	20,25	20,30	Taattinen	
LO M-P	6,15	6,20	6,30	7,00
LO M-P	Rautuisista 7,20	7,25	7,40	8,10
LO M-P	8,25	8,45	8,50	9,35
LO M-P	10,45	10,50	11,05	11,35
LO M-P	12,45	12,10	12,20	12,50
LO M-P	12,45	12,50	Taattinen	
LO M-P	13,45	13,50	14,05	14,35
LO M-P	14,45	14,50	Taattinen	
LO M-P	Rautuisista 15,45	15,50	16,00	16,30
LO M-P	15,55	16,40	16,50	17,00
LO M-P	17,30	17,35	Taattinen	
LO M-P	18,20	18,25	18,40	19,10
LO P		20,10	20,20	20,50
L	8,15	8,25	8,30	8,40
L	Rautuisista 8,40	8,45	Taattinen	
L	10,45	10,50	11,00	11,30
L	12,45	12,50	13,00	13,30
L	14,45	14,50	Taattinen	
L	15,00	15,45	15,50	16,00
L	Rautuisista 16,45	16,50	Taattinen	
L	17,45	17,50	18,00	18,30
L		20,05	20,20	20,50
S ++	9,15	9,20	9,30	10,00
S	11,40	11,45	Taattinen	
S	13,40	13,45	14,00	14,30
S	14,40	14,45	15,00	15,30
S	16,40	16,45	17,00	17,30
S	18,45	18,50	19,00	19,30
S	19,35	19,40	Taattinen	
S++	20,15	20,20	20,30	21,00

_ = autonvaihto

+++ ajetaan l.5-30.9

HUOM!

Linja-autojen värit saattavat vaihdella.
Varmista myös reittimerkinnät.