

Myötätuulta *Merimaskussa*



1993



Villivuoren pronssikautinen hautaröykkiö sijaitsee luontonsa puolesta ainutlaatuisessa, mutta haavoittuvassa ympäristössä. Kivien siirteleminen pois hautaröykkiöistä on muinaismuistolain nojalla kielletty.

MYÖTÄTUULTA MERIMASKUSSA

Julkaisija: Merimaskun kunnan sivistyslautakunta
 Toimittaja: Hanna Nurminen
 Painopaikka: Raisen Painopojat Oy 1993
 Kannen kuva: Kesänviettoa Karvistensaareissa vuonna 1926

Mitä pronssikauden haudat kertovat Merimaskun esihistoriasta

Kai Koskinen

Merimaskussa Villivuorella, Viitalan vuorella sekä Taattisten ja Killaisten metsissä on kivistä haudoiksi, jotka tutkijat ovat määritelleet pronssikauden haudoiksi. Näitä nk. hiidenkiukaita on Suomen rannikolla Pohjanlahdelta aina Viipurinlahdelle saakka n. 6000 kappaletta.

Keskusalueina mainitaan Varsinais-Suomi, erityisesti Hallikko ja Laitilan seutu. Kiukaisissa (huom. nimi!) on peräti n. 100 hiidenkiukasta. Suurin on Paneliassa sijaitseva Kuninkaanhauta. Suomen hiidenkiukaista on tutkittu vain harvoja, ja tavattujen esinelöytöjen ja maan kohoamisen perusteella ne on ajoitettu pronssikaudelle.

Merimaskun muinaishaudat voitaneen siten ajoittaa ehkä n. vuosille 900–300 eKr. Suomessa pronssikausi ajoittuu 1500–300 eKr. Meitä merimaskulaisia kiinnostaa se, minkälaista väkeä täällä silloin asui, mistä he olivat tulleet, miten he saivat elantonsa ja mitä kieltä he puhuivat.

Tiedetään, että Varsinais-Suomen rannikolla on kivikaudella (n. 8000–1500 eKr.) asunut väestöä ja siihen on sulautunut n. 2500 eKr. etelästä tullut karjaa hoitava, vasarakirveskulttuurista edustava väestö. Tällöin puhutaan nk. kiukaisten kulttuurista. Tutkijoiden mukaan tänne on sitten pronssikauden II periodilla 1200–900 eKr siirtynyt lännestä käsin germaaneja, ruotsalaisten esi-isiä. Tulijoiden skandinaavista kulttuuria osoittavat Suomen ranni-

kolta tavatut kivistä haudat ja niihin liittyneet hautaustavat.

Hautaustapa tullut lännestä

Nämä hiidenkiukaiksi kutsutut haudat on rakennettu sisäkkäisistä kivehistä, joiden päälle on ladottu kiviä. Sisällä saattaa olla paasiarkku tai paasiarkkuja. Kivet ovat kooltaan ”miehennostoisia”. Vanhimmissa tutkituissa haudoissa paasiarkut ovat miehenmittaiset.

Hautaustapa kuuluu laajaan läntiseen suurhautailmiöön sen itäisimpänä reuna-alueena. Myöhemmällä pronssikaudella polttohaudauksen yleistyessä paasiarkut rakennettiin pienemmiksi. Tuolloin polttohaudaus yleistyi suurimmassa osassa Eurooppaa, mikä saattaa olla merkki voimakkaasta uskonnollisesta aallosta. Mahdollisesti se liittyi täälläkin auringonpalvontaan.

Varhaisimpien hautojen tunnusmerkkinä on se, että sijaitsevat kalliopohjalla ja paikoilla, joilta on ollut laaja näköala merelle. Tämä sopii erinomaisesti esimerkiksi Villivuoren hautoihin. Myöhemmän ajan haudat rakennettiin lähemmäksi asuntoja.

Hautojen esineet kertovat

Meitä merimaskulaisia kiinnostaa tietää väestä, joka rakensi nämä haudat. Kuten yllä todettiin, hiidenkiukaiden rakennustapa on

skandinaavinen. Läntisestä kulttuurista todistavat myös tutkituista haudoista löydetyt esineet, jotka usein ovat pronssista valmistetut. Tällaisia ovat aseet, joista mainitakoon keihäänkärjet ja miekat. Käyttöesineitä olivat kirveet ja sirpit.

On löydetty myös koruja, kuten solkia ja neuloja, joilla vaatteet kiinnitettiin. Samanlaisia koruja lienevät olleet nk. silmälasisoljet. On myös löydetty pronssinen kampa, partaveitsiä ja pinsettejä. Nämä löydöt on tehty Perniöstä, Laihialta ja Kokemäeltä. Naiset ovat siis koristelleet itsensä koruilla, kammanneet tukkansa jopa pronssikammalla ja miehet ovat nyppineet tai veitsellä ajaneet partansa.

Pronssikaudella käytettiin edelleen myös kivisiä työkaluja: kirveitä, talttoja ja sirppejä. Käytetty kiviesineistö ja keramiikka viittaavat myös läntiseen kulttuuripiiriin.

Uusia tulokkaita Suomen rannikolle

Germaaneihin kuuluneet esi-isät, jotka ovat tulleet tänne, ovat saattaneet olla osaksi kauppiaita ja merenkulkijoita. Todennäköisesti väkeä on myös muuttanut tänne sattumanvaraisina muuttoaaltoina, joiden syytä ei tunneta. Arvellaan, että jonkun seudun väestömäärän kasvu on pakottanut osan ihmisistä lähtemään. Lähtijöillä täytyi kuitenkin olla käsitys siitä, että Suomen rannik-

ko tarjoaisi hyvät elinmahdollisuudet.

Yksi suurempi muuttoaalto ajoittui pronssikauden alkupuoliskolle 1200–900 eKr. Näiden pronssikauden siirtolaisten lähtöseudut ovat pääsääntöisesti Keski-Ruotsin kiviröykkiöhautojen alueelta. Keski-Ruotsista johti jo silloin "idäntie" Suomen rannikolle, mutta on todisteita myös etelämpää tulleesta siirtolaisuudesta. Kiukaiskulttuurilla tiedetään olleen yhteyksiä Ruotsiin jo ennen pronssikautta, joten tiedonkulku on jo siihen aikaan toiminut. Muuttajilla oli odotettavissa hyvät kalavedet, rantaniityt ja kaskimetsät.

Kieli uudistuu

Erilaisen kulttuurinsa vuoksi tulokkaat vaikuttivat voimakkaasti alkuperäisväestöön, johon nähden he kuitenkin selvästi olivat vähemmistönä. Tästä vaikutuksesta on todistuksena runsas joukko germaanisista lainasanoja. Suomen kielessä on pronssikauden eri vaiheilta peräisin n. 500 germaanisista lainasanaa. Koska tulijat olivat vähemmistönä, heidän kielensä vaikutti kantaväestön kieleen.

Lainasanat liittyvät usein esineelliseen kulttuuriin, mutta myös yhteiskuntaan ja henkiseen kulttuuriin. Arvellaan myös, että kaksikieliset germaanit äänsivät kantasuomea murtaen. Heidän vaikutuksensa oli niin suuri, että naapurustossa asuvat kantasuomalaiset alkoivat jäljitellä heidän ääntämistään. Siten germaanien arvellaan vaikuttaneen myös suomenkielen ääntämiseen.

Esimerkkeinä lähinnä pronssikauden lainasanoista voidaan mainita *ahjo*, *arpa* (=osuus), *bakea*, *kanta*, *heittää*, *kousa*, *keibäs*, *miekka*, *nokka*, *purje*, *pursi*, *salpa*, *tukka*, *tuppi*, *vihko* (=lehtivihko), *vitsasekä* vielä *aura*, *neula*, *niittää*, *rengas*, *ruoka* ja *pelto*. Yllä olevat lainasanat

osoittavat niitä yhteiskunnan ja kulttuurin aloja, jotka kantasuomalaiset ovat lainanneet tulijoilta.

Kalastusta ja maanviljelyä

Ihmiset asuivat rannikolla, ja toimeentulo hankittiin ympäristön mahdollisuuksia hyväksi käyttäen. Kalastus, hylkeenpyynti ja linnustus ovat varmaan tuolloin kuuluneet rannikon asukkaiden elinkeinoin. Piisirpit, jotka osoittavat eteläskandinaavisia piirteitä, todistavat myös, että jonkinlaista maanviljelyä ja karjanhoitoakin on harjoitettu. Sirpeillä on voitu leikata viljaa ja talvirehukseksi karjalle rantaheinää ja -ruokoa. Jo pronssikaudella viljalajeina näyttävät olleen ohra ja vehnä.

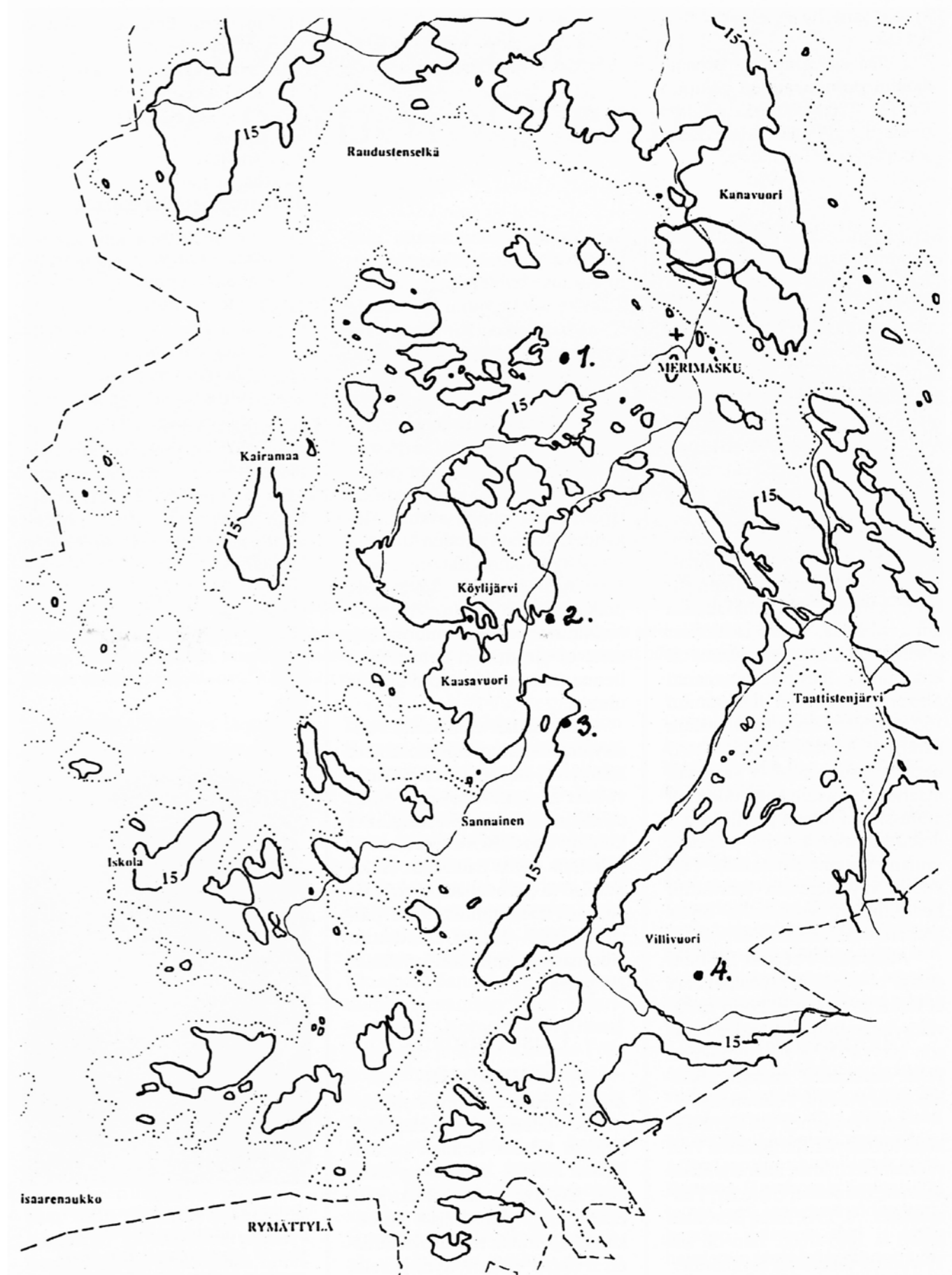
Pronssikauden kulttuurihistoriallisesti merkittävimpiin muutoksiin kuuluu asutuksen kiinteistyminen. Sitä ilmaisevat selvästi asuinpaikkojen läheisyyteen rakennetut hautarauniot. Ne heijastavat syvintä skandinaavista käsitystä kuolemasta ja elämästä. Ne osoittavat tiettyjen yhteiskuntarakenteiden ja niihin liittyvien arvojen ja tapojen juurtumista kantasuomalaisen keskuuteen.

Pronssikauden asumisen jälkiä ja asuntojen jäännöksiä on toistaiseksi Suomesta löytynyt

hyvin vähän. Eräät asumislöydöt viittaavat pyöreisiin rakennuksiin. Ahvenanmaalta on tavattu kokonainen hylkeenpyytäjien asunoryhmä, jossa on yhdeksän pyöreätä rakennusta. On myös löydetty suorakaiteen muotoisia rakennusten pohjia.

Tehtyjen löytöjen perusteella voidaan päätellä, että pronssikauden merimaskulaiset asuivat kiinteissä asunnoissa, joissa oli pystysuorat puusta ja savesta rakennetut seinät ja oljista tai kaisloista tehty harjakatto.

Yllä oleva esitys kuvaa joitakin piirteitä ja yksityiskohtia Suomen pronssikaudesta. Se, mitä siitä nyt tiedetään, voitaneen perustellusti liittää Merimaskun alueella ammuin eläneen kansan ja väen elämään ja toimintaan. Ja yksi asia on aivan varma: tämä väki rakensi vainajilleen Villivuorella olevat kiviset leposijat.



Kartta 600 eKr. Merimaskussa sijaitsevat pronssikautiset hautaröykkiöt: 1. Killainen. 2. Viittalanvuori. 3. Taattinen. 4. Villivuori. Vielä 600 eKr. Killaisten haudan paikka oli veden peitossa, joten ainakin se on rakennettu tätä ajankohtaa myöhemmin.

Sannaisten rouva Anna Dorothea

**Paula
Tammelin-Nurminen**

Kerätessäni tietoja Merimaskun ensimmäisestä kappalaisesta, Thuro Martinista tutustuin hänen jälkeensä Sannaisille tullessiin uusiin asukkaisiin, luutnantti Alexander Peerson Fellbomiin ja hänen puolisoonsa Anna Dorothea Erlandintyttäreeseen. Erityisen mielenkiintoiseksi osoittautui Anna Dorothea -rouva ja hänen elämänsä Sannaisilla. Hän hallitsi taloa 58 vuotta, vuodesta 1682 vuoteen 1740.

Kappalainen Thuro Martini muutti Sannaisilta 1678 Raumalle. Taloon kuulutettiin tämän jälkeen käräjillä veronmaksajaksi uutta viljelijää, kuten säädökset edellyttivät, kun kysymyksessä oli kruununtalo. Ratsuväen luutnantti Alexander Fellbom ilmoittautui 1682 (Rymättylän ja Merimaskun käräjät 15.3.1682. ES 1846/TMA) uudeksi asukkaaksi ja saatuaan maaherralta asumisoikeuden eli immissionin hänen puolisonsa – ilmeisesti vastaviihittynä – tuli vielä samana vuonna Sannaisille. Pari vuotta myöhemmin merkittiin henkikirjaan Sannaisille myös luutnantti Alexander Fellbom.

Alexander Peerson Fellbom syntyi n. 1650. Syntymäpaikkaa ei tunneta. Turun ja Porin ratsuväkirykmenttiin Alexander Peerson liittyi 1670 ja sai sukunimen Feldt. Sannaisille muuton aikoihin nimi muuttui Fellbomiksi.

Anna Dorothea tuli Merimaskuun Rymättylän Kauppilasta. Vain vanhempien nimet, Erland ja Maria Adamin, tunnetaan (Ramsay, Fräsläkter... s. 534). Anna Dorothea syntyi n. 1665–1666. Hän oli siis 17-vuotias tullessaan Sannaisille.

Perhe kasvaa

Fellbom-puolisoitten asettuessa

Sannaisille maassa saatiin elää pitkällisten sotien jälkeen kaivatun rauhan vuosia. Rauhaa jatkui 1600-luvun loppuun, ja Kaarle XI:n hallitessa valtakunnassa keskityttiin sisäisiin uudistuksiin. Sannaisilla totuttauduttiin uusiin oloihin ja samalla kasvavan perheen mukanaan tuomiin muutoksiin. Vuonna 1683 saatettiin hautaan esikoinen, pieni poika. Samana vuonna syntyi toinen lapsi, isänsä nimen saanut Alexander. Kolmen vuoden kuluttua syntyi tytär Anna Katarina, noin 1690 tytär Maria ja 1693 vielä poika Berendt Johan. Viimeksimainitusta perheen nuorimmaisesta ei ole mitään tietoja. Hän lienee suurten kuolonvuosien uhreja.

Vuosisadan viimeisellä vuosikymmenellä luonnonolosuhteet kääntyivät ihmistä vastaan. Kato- vuodet seurasivat toisiaan lähes täydellisinä ja aiheuttivat ns. suuret kuolonvuodet. Kova aika koetteli ankarana myös Sannaista. Avio- puoliso ja perheenisä Alexander Fellbom kuoli huhtikuun 30. päivänä 1696. Hänet haudattiin Merimaskun kirkkoon syyskuun 29. päivänä.

Uusi elämä- kumppani

Anna Dorothea, Sannaisten rouva, oli uuden vaikean elämäntilanteen edessä kolmen pienen lapsen kanssa. Vaikeuksia lisäsi alati kasvava sodan uhka, joka tiesi taloon ylimääräisiä veronkantoja ja muita rasituksia. Suuren Pohjan sodan kynnyksellä Anna Dorothea sai uuden elämäntoverin Nauvosta. Ratsuväen korpraali Henrik Örnflycht ja Anna

Dorothea solmivat avioliiton syksyllä 1699 (den 26/10 vigde Nagu Sn Wijkoms öö Edle och Wälb. Hr Corpr Henrich Örnflycht – Sal Hr Reg Qvart mäst. Alexander Fellboms efterleverska den dygdedle Matronan Anna Doroth Fellbom Sannäs). Sota syttyi talvella 1700 ja Henrik Örnflycht lähti Turun ratsuväkirykmentin mukana Baltiaan. Hän sai surmansa seuraavana vuonna (30.12.1701) Erasterin taistelussa Virossa. Alkuvuodesta hänet oli ylennetty luutnantiksi.



Anna Dorothean ensimmäinen puoliso, Alexander Fellbom oli yhtenä lahjoittajana, kun Merimaskun kirkon tapuliin saatiin ensimmäinen kello. Anna Dorothea puolestaan oli mukana lahjoittamassa toista kelloa.



Sannaisten Länsitalon vanha päärakennus purettiin 1966. Rakennus ei liene niin vanha, että Anna Dorothea -rouva olisi siinä asunut, mutta päärakennus on hänenkin aikanaan varmasti ollut samalla paikalla ja osia siitä on voinut sisältyä myös kuvassa näkyvään rakennukseen.

Kesällä 1701 Anna Dorothea sai surusanoman Kaksoisista: hänen sisarensa Juliana kuoli 38-vuotiaana. Julianan ensimmäinen puoliso nimismies Henrik Istman oli kuollut 1694. Orvoksi jäänyt Anna Lovisa Istman sai äitinsä kuoleman jälkeen kodin Anna Dorothean luona Sannaisilla. Tapahtumat seurasivat toisiaan. Syyskuussa syntyi Sannaisilla Henrik Johan Örnflycht. Pienokainen menehtyi pian syntymänsä jälkeen.

Esikoinen joutuu sotavankeuteen

Läheistensä menetyksen lisäksi Anna Dorotheaa painoi huoli ratsuväkeen liittyneestä pojastaan. Kun uusia joukkoja koottiin ja lähetettiin Liivinmaalle taistelemaan Itämeren herruudesta, nuori Alexander joutui kenraali Adam Ludvig Lewenhauptin ylipäällikkyydessä Viron taisteluihin.

Hummelhofissa kärsityn tappion jälkeen taistelut ja leiriytymiset seurasivat toisiaan yhdeksän vuoden ajan, kesän 1709 Pultavan tapahtumiin saakka. Pultavasta hajalle lyödyn karoliiniarmeijan rippeet voittaja marssitti Moskovan kautta Siperiaan vuosia kestäneeseen sotavankeuteen.

Samana vuonna, kun Lewenhauptin joukot etenivät kohti Ukrainaa, Sannaisilla valmistauduttiin viettämään Anna Katarinan häitä. Kornetti Karl Gustaf Jägerhorn ja Anna Katarina Fellbom vihittiin Sannaisilla maaliskuussa 1708. Vihkiäisistä ei ole mitään dokumenttia, mutta päätelen, että morsian sai kantaa äitinsä kruunua, samaa, jonka Anna Dorothea oli kymmenen vuotta aikaisemmin lainannut Jägerhorneille Isonkylän säterissä vietettyihin häihin. Silloin sulhasen äiti, Maria Jägerhorn toimi morsiamen pukijana ja oli saanut tehtävänsä varten Anna

Dorothealta lainaksi tämän kruunun ja muita koristuksia (Eeva Matinoli, Nlin hist. II, s. 472, Nlin RO 10.3.1697).

Sannaisilla vietettyjen vihkiäisten jälkeen aviomies Karl Gustaf Jägerhorn palasi joukko-osastoonsa ja nuori rouva jäi kotiinsa Sannaisille. Karl Gustaf oli muutamia vuosia aikaisemmin menettänyt suvun 1400-luvulta lähtien hallitseman Isonkylä säterin sita rasittaneiden velkojen takia.

Tyttärien kohtalot

Anna Katarina koki seuraavana vuonna saman kohtalon kuin niin moni entisajan äiti. Hän kuoli 28.4.1709 lapsensa syntymään. Anna Dorothea hoiti pientä Anna Katarina Jägerhornia Sannaisilla, mutta lapsi menehtyi viiden kuukauden ikäisenä. Äiti ja tytär haudattiin yhdessä kirkkoon syksyllä 10.10.1709.

Tuskin Anna Dorothea oli toipunut tyttären ja tyttärentyttä-

ren menetyksestä, kun suru jälleen kohtasi. Hänen sisarensa Maria, kapteeni Reinhold Dettloffin puoliso, kuoli Koverissa seuraavana kesänä (15.7.1710). Hautaus toimitettiin syksyllä lokakuun 16. päivänä.

Samana syksynä valmistaututtiin Sannaisilla viettämään Maria-tyttären vihkiäisiä. Rymättylän kirkkoherra Anders Chydenius oli vaimonsa kuoltua kääntynyt Anna Dorothean puoleen ja pyytänyt Mariaa puolisoikseen. Maria Fellbom ja Anders Chydenius vihittiin samana lokakuun päivänä, jona Koverin Maria Erlandintytär haudattiin.

Nuori rouva muutti Sannaisilta Rymättylän pappilaan ja sai siellä pappilan rouvan velvollisuuksien lisäksi hoidettavakseen kolme pientä lasta. Tuskin 22-vuotias papin rouva oli ehtinyt perehtyä uusiin tehtäviinsä, kun avioliitto yllättäen katkesi. Anders Chydenius kuoli avioliiton solmimista seuranneena vuonna. Maria palasi kotiinsa Sannaisille mukanaan 2-vuotias tytärpuolensa Maria Chydenius. Pojat Anders ja Jakob saivat kodin isänsä sukulaisten luona.

Sannaisilla Maria viipyi vain pari vuotta, sillä isoviha levittäytyi vauhdilla yli maan. Kun venäläisten hävitys- ja ryöstöretket ulottuivat jo Rymättylään, Anna Dorothea katsoi parhaaksi lähettää molemmat Mariat sekä Anna Lovisa Istmanin Ruotsiin turvaan. Maria Fellbom solmi pakolaisikanaan Tukholmassa avioliiton (22.10.1715) pastori Olof Laureuksen kanssa. Mainittakoon, että Marian serkku Kristina Dettloff oli avioitunut 4.7.1711 Koverissa kapteeni Johan Laureuksen kanssa. Nämä Laureukset Olof ja Johan olivat veljeksiä. Olof Laureuksesta tuli 1726 Euran kirkkoherra ja samana vuonna hän solmi uuden avioliiton. Näin ollen Maria on kuollut ennen mainittua vuotta.

Maria Chydenius palasi 1720-luvulla Sannaisille. Vuonna 1730 hän solmi avioliiton rusthollari

Elias Bergin kanssa ja muutti Tammisaareen. Rippikirjaan on merkitty 1730-luvulla Sannaisille Anna Dorodea Lauraeus. Onko hän mahdollisesti Maria Fellbomin ja Olof Laureuksen tytär, siitä ei ole tietoja. Merimaskun Laurauksia hän ei kuitenkaan ole.

Alexander-pojan paluu Siperiasta

Marian lähdettyä n. 1712–1713 Ruotsiin arki Sannaisilla jatkui. Tietoja Siperiasta saatiin harvakseltaan ja vanhentuneina sekä Kuusniemen että Uudenkartanon upseeriperheiltä, Jägerhorneilta ja Lapilan ja Kahiluodon Starckeilta. Viestit olivat sekä masentavia että toiveita herättäviä. Siperiassa sotapapit koettivat valaa vankien keskuudessa uskoa parempaan. Porin rykmentin sotapastori Gabriel Lauraeus, Johan ja Olof Laureuksen serkku, oli seurannut tehtävässään karoliineja sodan alusta lähtien. Vankina vankien joukossa hänestä tuli kaikkien turva ja auttaja ja venäläisten luottamuksen saaneena virallisesti Tobolskissa koulujen tarkastaja ja saksalaisen seurakunnan kirkkoherra.

Kun vihdoinkin 1721 saatiin solmituksi Uudenkaupungin rauha, kovia kokeneet karoliinit pääsivät lähtemään kotimatalle. Alexander Fellbom palasi Sannaisille vaivalloisen ja aikaa vieneen matkan jälkeen kesäkuussa 1722. Hän oli lähtenyt 17-vuotiaana ja palasi 40-vuotiaana.

Sannaisilla alkoi uusi elämänvaihe. Puoli vuotta paluunsa jälkeen luutnantin ja ratsumestarin arvon saanut Alexander Fellbom solmi avioliiton ratsumestari Thomas Starckin ja Elisabeth Footangelin tyttären Anna Elisabeth Starckin kanssa. Perheeseen syntyi kuusi lasta. Sairaudet veivät pienokaisia ennenaikaiseen hautaan samoin kuin heidän äitinsä. Anna Elisabeth Starck kuoli 1736 ja haudattiin kirkkoon.

Alexander muutti kolmen lapsensa kanssa Nauvoon Örnflychtien asumalle maatilalle ja avioitui seuraavana vuonna (1737) Paraisten kappalaisen Anders Gyllingin ja Ingeborg Starckin tyttären Kristina Gyllingin kanssa. Aviopuolisoilla oli lähes 30 vuoden ikäero. Ratsumestari Alexander Fellbom kuoli 70-vuotiaana Paraisilla 1753. Hänen ensimmäisestä avioliitostaan aikuistui vain tytär Anna Elisabeth ja toisen avioliiton kuudesta lapsesta varttui aikuiseksi kolme.

Gabriel Lauraeus Sannaisilla

Kun Alexander palasi Siperiasta Sannaisille, Anna Dorothea vastaanotti kotiinsa toisenkin Siperiasta vapautuneen, edellä mainitun Gabriel Laurauksen. Pastori Gabriel Lauraeus asui Riiasa vihityn vaimonsa, Katarina Fontinin kanssa Sannaisilla kaksi vuotta. Tänä aikana heille syntyi kaksi lasta, jotka molemmat kuolivat vuonna 1724. Sannaisten vuosien jälkeen Gabriel Laurauksesta tuli Loimaan kirkkoherra, valtiopäivämies, Turun tuomiorovasti ja professori Turun akatemiaan. Hän kuoli Turussa 1753, samana vuonna kuin Alexander Fellbom Paraisilla.

Anna Dorothean viimeiset vuodet

Elämä Anna Dorothean ympärillä hiljeni Alexanderin muuton jälkeen. Taloa viljeli lampuoti ja seuranaan rouvalla oli edellä mainittu Anna Dorodea Lauraeus. Yhteyksiä Sannaisilta oli sekä Koveriin että Maria Chydeniuksen myötä Tammisaareen ja Maria Arensbeckiaan, Elias Bergin äitiin, joka tavallaan kuului Laurauksen sukupiiriin. Hänen ensimmäinen puolisonsa oli Oriveden kirkkoherra Josef Lauraeus, Johan ja Olof Laureuksen setä.

Anna Dorothea, Sannaisten rouva kuoli 74-vuotiaana vuonna

1740 (päivämäärää ei ole merkitty). Kappalainen Johan Sandelius siunasi hänet kesäkuun 15. päivänä hänen "omaan hautaansa". Haudan Anna Dorothea oli teetänyt kirkon rakennusvaiheessa 1725–1726 ilmeisesti jälkipolviin ajatellen. Vuosina 1727–1740 mainitaan haudattujen kirjassa "Sannaisten hauta", "Sannaisten muurihauta" ja "oma muurattu hauta". Ensimmäisenä siinä sai lepopaikkansa 1727 Alexander nuoremman viiden kuukauden ikäinen Berndt Johan -poika. Anna Dorothean jälkeen hautaa ei enää mainita.

Anna Dorothea ja Merimaskun kirkkorakennus

Kirkko oli Sannaisten rouvalle läheinen. Hän oli nähnyt vanhan kirkon rappeutuvan, ja kun suunniteltiin uuden rakentamista, hän oli aktiivisena seurakuntalaisena lahjoituksillaan hanketta toteuttamassa. Viimeisinä elinvuosinaan hän oli mukana hankkimassa toista kirkonkelloa yhdessä Maria

Arensbeckian ja Elias Bergin sekä Lempisaaren Axel Wrede-Sparren kanssa. Hän seurasi näin ensimmäisen puolisonsa Alexanderin esimerkkiä vuodelta 1696, jolloin kirkkotarhan luoteiskulmassa sijaitseva läpikäytävä korotettiin kellotapuliksi ja neljän lahjoittajan, mm. luutnantti Alexander Fellbomin avulla siihen saatiin ensimmäinen kirkonkello.

Mitä kaikkea Sannaisten säätyläisrouva Anna Dorothea Erlandintytär lähes 80-vuotisen elämänsä aikana koki, siitä näkyvät tapahtumaketjussa vain ulkoiset puitteet. Hän eli Suomen historian kenties vaikeimman ajan, johon sisältyi nälkää, kulkutauteja, sotaa ja kuolemaa. Leskenä hän eli yli 40 vuotta, vaikka tuohon aikaan yleensä hakeuduttiin puolison kuoleman jälkeen uuteen avioliittoon. Hän menetti kaikki, joita hän rakasti. Vaikeata hänen oli ehkä ymmärtää keski-ikäen ylittäneen poikansa päätöstä lähteä Sannaisilta, vaikka syitä lähtöön saattoi olla monia.

Anna Dorothea Erlandintytär oli vahva, itsenäinen ja sosiaalisesti valveutunut nainen.

Lähteitä:

Lewenhaupt, Adam: Karl XII:s officerare. Stockholm 1921.

Ramsay, Jully: Frälseläkter i Finland intill stora ofreden. Helsingfors 1909.

Strandberg, C. H.: Åbo stifts herdaminne I. Åbo 1832.

Sursillin suku Genealogia Sursilliana. Täydentänyt ja toimittanut Eero Kojonen. Helsinki 1971.

Merimaskun seurakunnan historia- ja rippikirjat 1693–1740.

Suomen asutuksen yleisluettelo. SAY. Rymättylä ja Merimasku 1650–1740. TMA.



Ensimmäisessä Varsinais-Suomea kuvaavassa, maanmittari Hans Hanssonin laatimassa kartassa noin vuodelta 1650 näkyy Merimaskun ensimmäinen kirkko vuodelta 1648.

Soutaen salmen yli

Särkänsalmen rannalla lapsuutensa asunut Väinö Saarinen (s. 1919) muistelee seuraavassa, miten Merimaskussa kuljettiin ennen sillan rakentamista ja lossien tuloa.

Laivaliikenne

Merimaskun kirkonkylästä sekä sinne johtavan laivaväylän varrelta oli suhteellisen vilkas matkustajaliikenne. Uudestakaupungista ja Kustavista Naantalin kautta Turkuun liikennöivät höyrylaivat Koli ja sen jälkeen Pohjola. Vehmaalta ja Vehmassalmelta lähtivät höyrylaivat Vehmaa ja Vehmassalmi, jälkimmäinen pystyi liikkumaan vielä melko vahvassa syysjässäkin. Taivassalosta lähti, sekin Naantalin kautta Turkuun, moottorilaiva Peuraluoto. Nämä laivat eivät kuitenkaan kaikki ajaneet päivittäin meno-paluuvooroja. Varmuudella muistan vain Peuraluodon ajaneen säännöllisesti päivittäin, paitsi sunnuntaisin, meno-paluuvooroja.

Merimaskun Iskolasta lähti arkipäivisin aamulla kello kolme höyrylaiva Ahti sekin Naantalin kautta Turkuun käyden tiistaisin ja lauantaisin Järvensuun laituriin Särkänsalmella. Ahti ajoi päivittäin meno-paluuvooroja. Sunnuntaisin alus liikennöi Turussa Aurajoen ja silloisen Yleisen käytävän (nykyinen Ruissalon kansanpuisto) välillä.

Merimaskun Kaukolasta lähti Ahdin kanssa samoihin aikoihin moottorialus Aallotar, joka vastasi nykyisiä vesibusseja. Aallotar kulki kirkonkylästä Järvensuun laituriin ja sieltä kolmen Rymättylän ja kahden Luonnonmaan laiturin kautta Turkuun tehden arkipäivisin meno-paluuvooron.

Aallotar tavallaan aiheutti Ahdin liikenteen vähittäiseen kannattamattomuuteen kulkiesaan pienemmällä miehistöllä ja suoraan Turkuun. Tietääkseni naantalilaisten ja rymättyläläisten

muodostaman osakeyhtiön omistaman Ahdin jäätyä pois liikenteestä hankki Aallottaren omistaja Verner Leinonen aluksensa tilalle höyrylaiva Mäsenin kulkemaan Aallottaren reittiä – kuitenkin niin, että kerran viikossa ajettiin Järvensuun laiturista erkaantuen Naantalin kautta Turkuun, kuten Ahtikin oli tehnyt. Tämän vuoron tarkoituksena oli viedä viljat Naantalin valssimyllyyn ja tuoda paluumatkalla jauhot kotiin. Tätä Ahdin ja Mäsenin palvelua käytettiin paljon.

1930-luvun alussa (1931 tai 1932) Mäsen sai kilpailijan: moottorialus Maininki lähti Velkualta, mutta ajoi muuten samaa reittiä. Merimaskulaiset eivät tätä alusta tiettävästi käyttäneet, luonnonmaalaiset kylläkin. Nykyisiä vesibusseja vastaava Maininki ei ajanut yhtään vuoroa Järvensuun laiturista Naantalin kautta Turkuun, koska siihen ei kukaan kuitenkaan olisi mennyt. Vastaavasti kerran-

kin alukset olivat samanaikaisesti Luonnonmaan Kotkan laituriin, jolloin kaikki paikalliset matkustajat nousivat Maininkiin.

Kirkonsalmen ylitys

Yhteydet kirkolta manner-Merimaskuun ja Askaisiin olivat heikot. Kirkonsalmen yli nykyisen lossirannan kohdalla soudettiin soutuveneellä (ruuhella) yli sekä jalankulkijat että pyöräilijät. Hevoset ja rattaat soudettiin yli nuottapaatin kokoisella isolla ruuhella. Tiedossani ei ole, hoitiko tätä liikennettä joku yksityisesti vai oliko hän kunnan palveluksessa. Tiedossani ei myöskään ole, onko autoja soudettu salmen yli, mutta ruuhien rakenteen huomioonottaen se tuntuu epätodennäköiseltä. Joka tapauksessa salmen kirkonkylän puoleisessa rannassa asui vakituinen ylisoutaja, jonka ylipyrkijät helposti saivat käsiinsä.

Talviliikenne hoidettiin jäitse



Talvisaikaan Merimaskusta kuljettiin voita Naantaliin myytäväksi potkukelkalla jäätä pitkin.

Hannuruonan Tanskilan puolelta rannalta Lukkaraisten rantaan, mistä talvitie jatkui Mälsälän kautta jäitse Naantaliin.

Toinen tie vei Järvensuun, Särkänsalmen ja Luonnonmaan kautta Turkuun. Jäätiet oli viitoitettu virtapaikkojen ja eksymisen välttämiseksi.

Särkänsalmen ylitys

Järvensuun kylässä Rymättylän-Merimaskuun silloisissa olosuhteissa hyväkuntoisen tien risteyksestä erkani tie Järvensuun rantaan, Rantalaan. Tienviitassa luki Naantali, mutta vajaan kilometrin päässä tie päättyi Järvensuun kylän laivalaituriin.

Rantalalan talo, joka sijaitsi laiturin lähellä ja jossa pidettiin keskievariakin, järjesti venekuljetusmahdollisuuden Luonnonmaalle, Isonkylän rantaan (nykyiseen Raision kaupungin virkistysalueeseen). Rantala oli kuitenkin maanviljely- ja karjanhoitotila, mikä teetti vaikeuksia ylipyrkijöille, koska aikaa kului sentään melkoisesti – olihan salmi kilometrin levyinen. Ylipyrkijät kääntyivät usein Rantalalan naapurissa sijainneen mäkitupa-laismökkin, synnyinkotini, Ritaperän puoleen. Varsinkin näin menettelivät Rymättylän Tanilan suunnasta tulleet. Myös Ritaperästä soudettiin Isonkylän rantaan. Vaikeuksia saattoi kuljetuksen saaminen meiltäkin tuottaa: äitini sairasteli ja isäni joutui käymään tekemässä vuokratonrahtiin kuuluvia sekä muita ansioitaita. Kesällä oli vene välillä kauppamatkoilla Naantalissa omassa käytössä. Vartuttuani kouluikäni paranivat ylipääsymahdollisuudet huomattavasti, kuten perheen toimeentulokin: kirjoittamaton taksa ylisoudusta oli kolme markkaa. Maaseutua kiertävät työttömät työnhakijat soutivat itse päästen maksutta. Ylipyrkijät joutuivat kylläkin usein odottelemaan minua koulusta, mutta ylipääsy oli varma. Koulun



Myös linja-auto kulki salmen yli kapulalossilla.

kesäloma-ajat olin mahdollisuuksien mukaan valmiina lähtemään ylitykseen.

Soutaen yli salmen

Salmen ylisoutu oli toisinaan hyvinkin raskasta, sillä myrskyllä tuulet nostivat suuret aallot ulapalta salmeen. Mereen ja soutamiseen totuneet miehet soutivat silloin itse yli kieltäen minua lähtemästä takaisin. Kotiin teki kuitenkin mieli ja aina päästiin takaisin, vaikka aikaa kului. Jotkut kuljetettavat pelkäsivät myrskyllä. Jopa eräs merimaskulainen mies piti molemmin käsin kiinni veneen laidoista pyytäen palaamaan takaisin. Silloin jännitin itsekini: vaikka ruuhi olikin turvallinen aallokossa, kääntymisen olisi voinut olla kohtalokasta meille. Myös sumu aiheutti vaikeuksia, mutta pahempia eksymisiä ei kuitenkaan sattunut.

Salmen yli soudettiin jäiden lähdöstä jäiden tuloon. Kerran pitkän kelirikon aikana Ritaperästä vietiin vene Hanhen saareen, josta soudettiin avovedessä Kotkan kalliorantaan. Yleensä kelirikon aikana tietenkin pysyttiin saareissa.

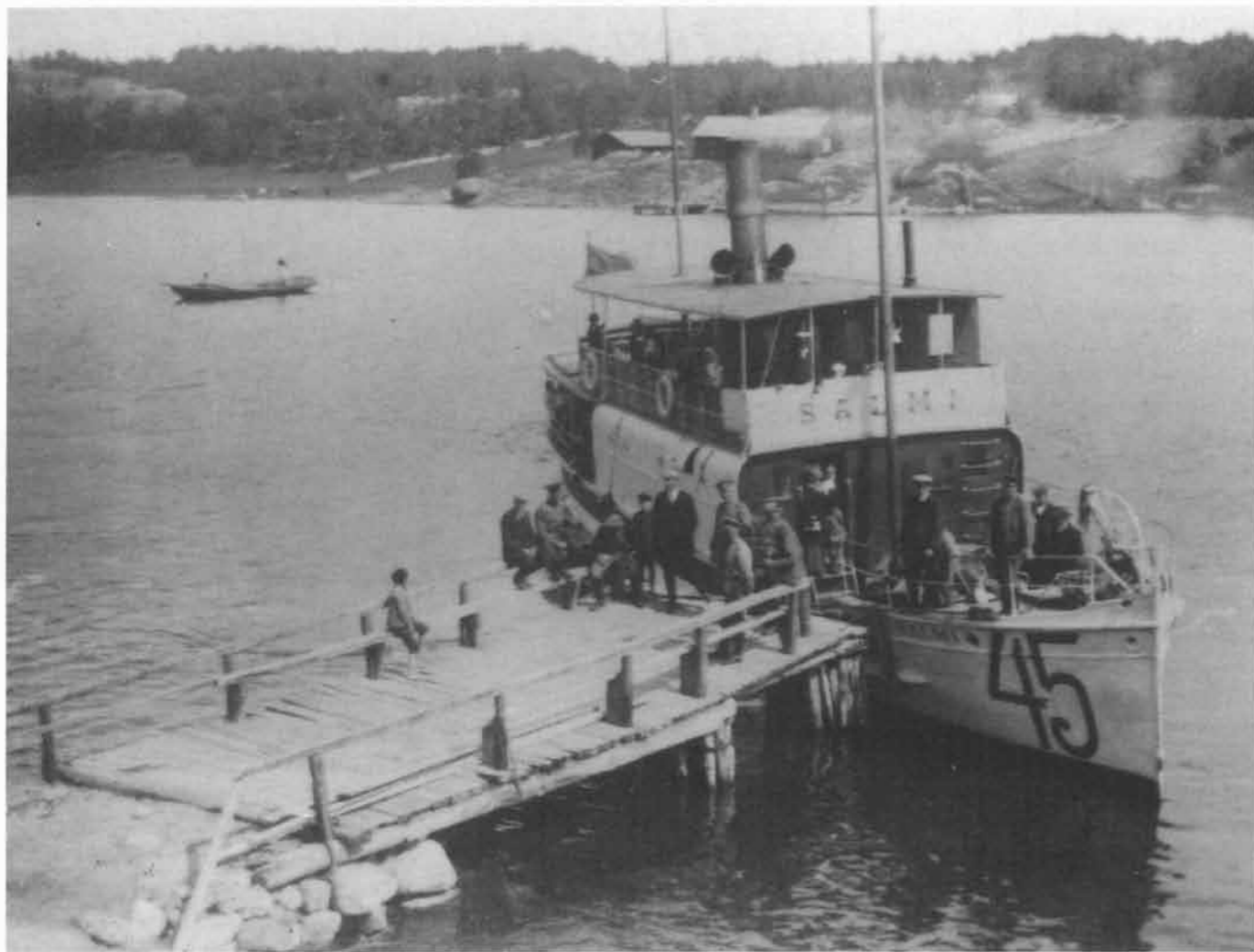
Myös Rantalalan Mettälän torpasta soudettiin Isonkylän ran-

taan. Torppa oli kuitenkin syrjässä tieltä, joten usein ei tätä tapahtunut. Luonnonmaalta soudettiin Merimaskun puolelle Isonkylän Rannan torpasta sekä Monnonperän torpasta.

Talvella huolehti Rantalalan talo Järvensuun rannasta alkaneesta jäätiestä, mikä virtojen takia johti Luonnonmaalla Monnonperän rantaan. Lukijaa ihmetyttäneen, miksi soudettiin juuri Isonkylän lahteen, vaikka Särkänsalmen lossiväylä olisi ollut paljon lyhyempi. Salmen tällä kohdalla ei kuitenkaan ollut kummallakaan rannalla asutusta eikä tietä.

Isonkylän rannasta oli kärrytie – huono sekin – yli Luonnonmaan Naantalin salmeen, jossa jo oli kapulalossi. Tosin sielläkin ihmiset soudettiin veneellä yli, koska se oli paljon lossia kevyempi, autoja ja hevosia kulki vielä vähän. Lauttarannasta ylitys maksoi 50 penniä ja Pulkkarin torpan ja Naantalin Lappalaistenrannan välillä markan.

Mökkiläiset ja pienveneilijät tekivät kirkolta, Tärkkisten ja Särkänsalmen rannoilta kauppamatkoja soutuveneillä Naantalin Luonnonmaan Ladonpään kautta. Välillä käytettiin pariairoisikin. Seilipaatteja ei merimaskulaisilla ollut, mutta moottorive-



Höyrylaivaliikenne oli ennen vilkasta. Latvalla kulkivat niin ihmiset kuin tavaratkin.

neen omistivat kolme henkilöä, joista kaksi oli kalastajia, nimitäin Merikaita ja Virtanen, joista jälkimmäisellä oli sumppu. Kauppaa käytiin Naantalissa nykyisessä venesatamassa, ja laivalla tulleet myivät tuotteitaan laiturilla.

Lossien tulo

1930-luvun alussa saatiin kapulalossi Merimaskun Kirkonsalmeen. En muista tarkkaa vuotta, mutta muistan, että eräänä talvena lossivaijerin ollessa ylhäällä siihen ajoi autolla salakuljettajia, jotka hukkuivat lossiväylään.

Särkäsalmen lossin tulo liikenteeseen v. 1935 uusine tieyhteyksineen teki vallankumouksen yhteyksissä. Toki ihmisten ja polkupyörien soutu salmen ylitse jatkui kahdella ruuhella, joita ylipyrvivien tuli itse soutaa – lossi

ei näet kuljettanut yksinäistä kulkijaa eikä vuorolinja-autojen lisäksi ollut kovin huomattavaa liikennettä. Mikäli veneet olivat jääneet samalle puolelle, haki lossi toisen sivullaan. Nämä soutuveneet poistettiin yleisön käytöstä sotien jälkeen, 1940–1950 -lukujen vaihteessa.

Lossimiehet hoitivat jäätien kiertotienä Virven rantaan, jalan-kulkijoille, kovalla talvella autoilekin, jopa Merimaskun linja-autoille, tosin ilman matkustajia.

Lossin tulo lopetti laivaliikenteenkin. Tosin höyrylaiva Hiekkaranta yritti liikennöidä Merimaskusta suoraan Särkäsalmien kautta Turkuun – yleisen huhun mukaan matkustajille tarjoillun viinan voimalla. Yritys ei kuitenkaan kannattanut. Viinan tarjoilua sekä salakuljetusta yritettiin myös Mäsenillä, mutta

poliisi puuttui asiaan. Mäsenin vuorot lopetettiin jo ennen lossin tuloa. Höyrylaiva Pohjola jatkoi reitillään sentään ainakin 1940-luvun loppuun.

Rihtelän Karl Lehtisen päiväkirja 1865–1913

Eeva Matinelli

Apulaisprofessori Hillevi Kiviluoto -vainaja luovutti kopioitavakseni hallussaan olleet päiväkirjat. Laadinkin niistä melko tarkat kopiot. Kaksoiskappaleet lähetin Helsingin yliopiston Kirkkohistorian laitokselle. Karl Lehtisen vaimo Maria oli Hillevi Kiviluodon isotäti. Karl Lehtisellä oli arka omatunto, alituinen Sanan jano ja hieno kirjallinen ilmaisukyky. Jaan pienen referaattini kahtia: en malta olla esittämättä muutamia yleisiä kommentteja ennen kuin menen itse asiaan eli kuvaan Merimaskun hengellistä elämää Lehtisen aikana.

I

Karl Lehtinen koki Aleksanteri II:n murhan ja Aleksanteri III:n ennenaikaisen kuoleman aiheuttaman surun:

”Maaliskuun 13 päivänä joka oli sunnuntaina 1881 klo 3/4 2 pamautti suuri järätys joka kohtaus keisaria kauheasti niin että hän verisenä maass makasi ja kohta asuntonsa vietiin, mutta myöskin klo 3/4 5 kuoli suureksi suruksi viidelle pojalle, yhdelle tyttärelle sekä kaikille alamaisillensa.

Kohta astui istuimelle perintöruhtinas Aleksander III antaen kaikille alamaisillensa samat velvollisuudet noudatettavaksi kuin edellen oli isämme aikana.”

Aleksanteri III:n hallituskausi rajoittui 13 vuoteen. Hän kuoli 1.11.1894 49-vuotiaana ”munaskutautiin”. ”Hän oli hyväluontoinen ja kaikilta rakastettu Keisari hallitsia. Hänen muistokseen alettiin kelloja soitta kirkon torneissa 4.11. joka päivä klo 12 päivällä kolmen kuukauden ajan.” Rihtelän vuoro oli 3.1. ”Ja Merimaskun Kirkossa vannotutti Kei-

sari Nikolai II:n alle tuomari Oskar Tammelin tämän Käräjäkunnan kanssa.”

Karl Lehtinen koki vuosisadan vaihteen:

”W. 1901 alkoi maassamme ihmellisellä tavalla. Tammikuun 1 p:n vasta yöllä klo 12 maamme kaikissa luterilaisissa kirkkoissa kelloin soitolla ilmoitettiin tämän vuoden alkua ja kaupunkien ja muutamissa maaseudun kirkkoissa pidettiin silloin rukoushetki syystä että osa maamme on raskautettu katovuodella viime kesän suurilta vesitulvilta ja hallalta pohjoisosa maata, sekä on maamme raskautettu valtiolliselta alalta Wenäjän ja Suomen välisestä suhteesta.”

Saatiin yksikamarinen eduskunta. ”Sinne on naishenkilöitäkin asetettu, kuten naisilla on sama äänivalta kuin miehillä.” 2.–3.1.1911 Rihtelän väkikin kävi koululla äänestämässä jo viidettä kertaa: panslavistikeisari hajoitti tottelemattoman eduskunnan usein heti avajaispäivänä.

Lehtinen peri kirkkoneuvoston jäsenyyden isältään 1895. Vuoden 1904 lopussa hän erosi kuntakokouksen esimiehen tehtävistä hoidettuaan niitä 24 vuotta tuumien, että ”on kunta kiitollinen ilman mitään muistolahjaa, kuin ei ole tullut hommatuksi”.

Hän kuvaa, kuinka väkkäri (suntio) vielä 1902 kokosi itse kulkemalla jyväpalkkansa, jota uuden palkkajärjestyksen mukaan meni Rihtelästä 51 rukiita. Kappalainen sai 60 l rukiita ja 60 l ohria, lukkari vanhan laskun mukaan 3 kappaa rukiita ja vanhan väkkärin leski kapin rukiita talolta. Emäseurakunnan Naantalin kirkkoherra otti rahana viljasta, palkka

oli 30 l kumpaakin lajia.

V:n 1907 alusta posti kulki Rymättylään Rihtelän ”sivutten neljä kertaa viikossa”. 18.1.1911 hän

”kävi potkukelkalla postitoimis-tossa viemäs Amerikan menevä kirjettä. Saman päivän kävivät Turusta miehet tällämässä Kollolan telefooni sentraali konetta kunnon ja muissa paikoissa telefooni kone kunntoon. Jopa illalla soitettiin ja puhuttiin”.

Lehtinen paheksui ”kalastusrantojen” suviehtoiden elämäntapaa 1878:

”jolloin itse perkele tuo ulos heidän kielensä kautta kaikenlaisia saastaisutt ja kirousta... Olen minäkin enen ollut heidän osaveljensä siinä surkiassa tilassa. Mutta kiitos Jumalalle, näinnä kaunina ehtoisina työstä päästyäni katseen, kuinka toiset menevät kalastusrannoillensa ja löytävät siellä ilonsa ja huvituksensa. Ja minä täällä yksinäni Herran kaunistamassa laaksossa Ruusuin ja kukkaisten seassa saan iloita ja kiittää.”

Mutta syksyisin hän istui Marinsa kanssa tiiviisti verkko-tuolin ääressä kutoen ”Tanilan talvinuotta harvaverkko valmiksi kaksi vihti päivässä”.

Herkkänä miehenä hän näki luomakunnan riemun ja ahdistuksen. Hän suri hevosensa äkki-kuolemaa, ”joka luetaan hänelle, pienen hevosen rasittajalle, taakaksi”. Hän kiitti, kun ”annettiin armollista sadetta”. Hän tervehti ystäväänsä ”vestriikkaa”, joka oli saapunut Pohjolaan häntä tervehtimään.

Hän teki työnsä ajallaan. Esim. ”5.9.1910 saatiin perunat muulta ja kototahtomasta ja otettiin myös

juurikat, repetat ja moretterit”, mutta hän ei lainkaan pitänyt muutaman rymättyläläistalon metsän parturoinnista, vaan kirjoitti 28.2.1913:

“On sopiva metsänajo, jolloinka Poikon, Yltisten ja Vallisten metsät räiskataan ja kaadetaan metsänostajilta ja niin talot hävitetään ettei kunnan puustoa kenenkään talon metsästä löydetä. Niin näyttää käyvän nykyaikakautena.”

II

Lehtisellä oli läpi elämän ankara Sanan jano. Sitä tyydyttivät hyvät evankeliset “puhujat”. Kerran – kesällä 1880 Naantalissa – jopa Vanha Kirkkisä ja Kristivanhin Fredrik Gabriel Hedberg: “Siellä oli paljon väkeä ja hyvä saarna.” Missä hyviä puhujia liikkui, sinne suuret joukot kokoontuivat: Raamatunselityksiin taloihin, evankeliumi- ja lähetysjuhliin kirkolle ja kirkonmäelle, naapurikirkkoille, Turkuun ja Uuteenkaupunkiin

monen päivän juhlille keskellä viikkoakin.

Esim. tiistaina ja keskiviikkona 2.–3.8.1881 Lehtinen oli Uudenkaupungin Evankeliumiyhtiön haaraosaston vuosijuhlissa satojen ja satojen “kristiystävään” joukossa kuuntelemassa “hyviä ja rakkaita opettajia” rovasti Rosengrenia, kirkkoherra Ekblomia, Vehmaan Bergrothia ja kirkkoherra Wehmasta. 30 vuotta myöhemmin hän oli 28.–31.10.1911 Turun Luterilaisen Evankeliumi Yhdistyksen Nuorisoliiton vuosijuhlissa Kaskenkadun rukoushuoneella, Mikaelin kirkossa, Rouvasväen Rukoushuoneella ja “Petaniassa” kuulemassa “tosi Jumalan Sanaa”. Poislähtöpäivänä

“oli luja kakotuulen myrsky ja sade. Tulin alisatamaan klo 10, johon tuli höyrylaiva Kivimaa, toinen, jonka suojassa sopi kulkea niin ranka ilmassa kuin silloin oli Kirkonsalmelle Säijän laiturille...

Sitten ilma vähän seisahtui että voin vaivoin pitkästä reisusta väsyneenä ja kipiänä pisin maantietä kävellä kotio vielä päivän aikana.

Muuten on suuri syy kaikista kiittä Jumala kuin on armossa suonut voimia päästä kuuleman hänen elävä ja autuaksi tekevä sanansa joka virvoittaa väsyneen sielun ja anta uuden voiman valta- uudessa kuuliaisuudessa, jota harvoin enä näin myöhän ja talvi- saikaan maanseuduilla saadan kuulla.”

Mutta myös Merimaskun kirkko ja kirkon vieressä oleva puhujalava, “Hannulan saarnatuoli”, oli niitä paikkoja, minne suuret joukot kokoontuivat. “Hannulan herätyksen” vuosilta 1903–04 ja 1906–07 Lehtinen on tallettanut maininnan noin 30 suuresta tilaisuudesta. Lähetys- saarnaaja Frans Hannula oli mukana toistakymmentä kertaa. Väkeä oli erikoisen paljon: Rihteläs-

tä oli aina “kaikki väkit”. Hannula kävi Merimaskussa vielä 1910–11, mutta “kansaa ei ollut kuin ennen”. Hänen matkassaan ja työnsä jatkajia olivat Rymättylän kirkkoherra Nikolai Blom (1898–1908), kappalainen Juho Hotinen (1909–22) ja oma kappalainen K. L. Nurmi (1910–). Turun NMKY ja Raunistulan Rukoushuoneyhdistys tulivat Merimaskuun toistuvasti laivalla ja toivat puhujat mukanaan.

Kylissä – yökunnissa – oli “Hannulan herätyksen” vuosina kolmattakymmentä Raamatunselitystä, “neolomaseuraa” ja hengellistä iltamaa. Rihtelä, Järven- suun Isotalo ja Poikon Mäkilä pitäjänrajan takana olivat tavallisia kokoontumispaikkoja. V. 1910–11 kokoonnuttiin yhä useammin lähetysasian, nimenomaan “Jaappanilähetyksen” merkeissä (28 kertaa) Raamatunselitysten jäädessä vähemmälle (6). Rihtelän ja Isontalon rinnalle nousi

Taattinen, Uusikartano ja Rantala. Rihtelässä väki suosi koko ajan Raamatunselityksiä ja tuttuja puhujia, “rakasta veljeä” H. Kestilää, kestiystävää, saarnaaja Enrothia ja kolportööri Rostedia ja Lehtisen vanhoilla päivillä vähän myös emännän veljenpoikia, nuoria pappeja Eino ja Into Kiviluotoa.

Lehtisen päiväkirjassa mainitaan 60–70 sanan janon tyydyttäjää. Hengellisesti rikkaan elämänsä aikana hän kuunteli useita heistä kymmenet kerrat.

Myötätuulta Merimaskussa



Evankeliumijublien osanottajat koolla kirkon takana olevalla mäntykankaalla vuosisatamme alkupuolella.



Lähetysjubliin saapui vieraita höyrylaivalla myös oman pitäjän ulkopuolelta 1928.

LINJA-AUTOLIIKENNE 1.1.1993 ALKAEN

TURKU-NAANTALI-MERIMASKU

MERIMASKU-NAANTALI-TURKU

TURKU-NAANTALI-MERIMASKU				MERIMASKU-NAANTALI-TURKU			
Turku	Naantali	Heikinm.	Merimasku	Merimasku	Heikinm.	Naantali	Turku
KOUL M-P	---	---	6,00 Taattin	6,05	KOUL M-P	Iskolasta	6,05 6,10 6,20 6,50
KOUL M-P	5,50	6,20	6,30 Suoratie	---	KOUL M-P	7,05	6,55 7,10 7,40
KOUL M-P	6,55	7,25	7,35	7,40	KOUL M-P	7,20	7,25 7,40 8,10
KOUL M-P	7,50	8,20	8,30	8,35	KOUL M-P	7,00	7,35 Suoratie 7,50 8,20
KOUL M-P	---	---	9,25	9,30	KOUL M-P	Rautuisista	8,35 8,40 8,50 9,20
KOUL M-P	9,30	10,00	10,10	10,15	KOUL M-P	9,30	9,35 9,50 10,20
KOUL M-P	11,45	12,15	12,25	12,30	KOUL M-P	10,15	10,20 Taatt 12,50 13,20
KOUL M-P	12,45	13,20	13,30	13,35	KOUL M-P	12,30	12,35 14,05 14,35
KOUL M-P	13,45	14,20	14,30	14,35	KOUL M-P	13,35	13,45 15,00 15,30
KOUL M-P	14,00	14,30	14,40	14,45 Iskolaan	KOUL M-P	Iskolasta	14,35 14,45 15,00 15,30
KOUL M-P	14,45	15,20	15,30	15,35 Rautuisiin	KOUL M-P	15,00	15,15 15,20 15,35 16,05
KOUL M-P	15,50	16,20	16,30	16,40	KOUL M-P	15,35	16,00 16,15 16,45
KOUL M-P	16,45	17,20	17,30	17,40	KOUL M-P	15,45	16,40 16,45 17,00 17,30
KOUL M-P	18,00	18,30	18,40	18,45	KOUL M-P	Rautuisista	17,40 17,50 18,05 18,35
KOUL M-P	19,45	20,15	20,25	20,30	KOUL M-P	18,45	18,50 19,05 19,35
KOUL P	21,15	21,40	21,55	---	KOUL M-P	20,30	20,35 Taatt 22,40 22,55 23,20
LOMAM-P	5,50	6,15	6,25 Suoratie	---	LOMA M-P	6,20	6,30 7,00
LOMAM-P	8,00	8,30	8,40	8,45	LOMA M-P	Rautuisista	7,20 7,25 7,40 8,10
LOMAM-P	10,00	10,25	10,40	10,45	LOMA M-P	8,25	8,45 8,50 9,05 9,35
LOMAM-P	12,00	12,30	12,40	12,45	LOMA M-P	10,45	10,50 11,05 11,35
LOMAM-P	14,00	14,30	14,40	14,45	LOMA M-P	12,20	12,35 13,05
LOMAM-P	15,00	15,30	15,40	15,45 Rautuisiin	LOMA M-P	13,45	13,50 14,05 14,35
LOMAM-P	15,50	16,20	16,30	16,35	LOMA M-P	Rautuisista	15,45 15,50 16,05 16,40
LOMAM-P	16,45	17,15	17,25	17,30	LOMA M-P	15,55	16,40 16,50 17,00 17,30
LOMAM-P	18,00	18,30	18,40	---	LOMA M-P	18,20	18,25 18,35 19,05
LOMA P	20,00	20,25	20,40	---	LOMA P	20,20	20,30 21,15
L	8,15	8,40	8,55	9,05	L	8,15	8,30 8,35 8,50 9,20
L	10,00	10,25	10,40	10,45	L	Rautuisista	10,45 10,50 11,05 11,35
L	12,00	12,30	12,40	12,45	L	12,45	12,50 13,05 13,35
L	14,00	14,30	14,40	14,45 Rautuisiin	L	15,00	15,15 15,50 16,05 16,35
L	16,00	16,30	16,40	16,45	L	Rautuisista	17,45 17,50 18,05 18,35
L	18,30	18,55	19,10	---	L	20,05	20,20 20,50
S++	8,20	8,45	8,55	---	S++	9,45	9,50 10,00 10,30
S	10,00	10,25	10,35	10,40	S	12,20	12,25 12,40 13,10
S	13,00	13,25	13,35	---	S	14,40	14,45 15,00 15,30
S	16,00	16,25	16,35	16,40	S	16,40	16,45 17,00 17,30
S	19,00	19,25	19,35	19,40	S	18,50	18,55 19,10 19,40
					S++	20,20	20,25 20,35 21,10

LOMA = koulujen loma-aikoina Kesäloma 6.6-16.8.1993
 Syysloma 1-5.11.1993
 Joululoma 23-31.12.1993
 Talviloma 21-25.2.1994
 Kesäloma 6.6.1994 alkaen
 Muina yksittäisinä lomapäivinä
 ajetaan KOUL-tauluston
 mukaisesti.

KOUL = kouluvuoden aikana
 M-P = Maanantaista perjantaihin
 P = Perjantaisin
 L = Lauantaisin = auton vaihto
 S = Pyhäpäivinä ++ = ajetaan 1.5-30.9

Y.FÖRBOM OY AIKATAULUT puh 01023456

MERIMASKUN TAKSIT

Ossi Ranki

Harri Rautala



858 160



858 816

949 120 160

949 226 909

SUORAMYNNISTÄ

- MANSIKKAA, myös itse poimittuna
- HERNETTÄ
- VARHAISPERUNAA
- AVOMAANKURKKUA

OSSI RANKI

puh. 858 160, 949 120 160

**K-kauppa
EERO VAISTE**

puh. 858 767

ASUNTOLAINAKSI KOTIKULTA.



Jos olet oikeissa ostaa oman asunnon, vaihtaa suurempaan tai tehdä peruskorjauksen, ota avuksesi Kotikulta-asuntolaina. Se räätälöidään juuri Sinun tarpeisiisi.

Kysy lisää maan johtavasta asuntolainapankista!

**KIRVESMIES-
PALVELU**

Laine Ky

Puh. 858 507

949 820 781

9400 329 618

MERIMASKUN OSUUSPANKKI

TURUN YKKÖSPARKETTI KY



Parkettien ja puulattioiden
hionta ja lakkaus, uusien
parkettien asennus ja
erilaiset mattotyöt

Kari Söderlund

Puh. 921-858 651
949 525 651

Autoilija
Jorma Honka

puh. 858 753
325 653

 **Merikievari**
Merimasku

Pub • Ravintola 858 676

Ravintola A-oikeuksin.
Sauna/takkahuone.
Maittavat arki- ja
SUNNUNTAILOUNAAT.
Kaksi ulkoterassia A-oikeuksin.

Kahvilaravintola

SÄRKÄNSALMI

Minigolf

SP:n talo Merimasku Puh. 921-858 842

- tanssia
- lounaita ja A la Carte -annoksia
- kioskituotteita
- elintarvikkeita
- grillituotteita
- savukalaa päivittäin
kesäkuun alusta
- ja tietysti olutta

**JORMA JA PIRKKO-LIISA
HEINONEN**

Säterikaita puh. 858 150

Suoramyyntistä

- savu- ja kiiltävää silakkaa
- ruisleipää
- salaattinkastiketta
- tilauksesta kahvileipää

**K-kauppa
M. Ruusumo**

puh. 858 564

**SÄHKÖSUUNNITELMAT
JA ASENNUKSET**

Isto Laaksonen
Puh. 858 918
949 722 197

**LV-urakoitsija
Rauno Aaltonen**

Puh. 858 588
949 523 858

**MERIMASKUN
AUTOKORJAAMO**

Tmi Pasi Salmivuori

- Moottoreiden säädöt (myös diesel)
- Sähkötyöt
- Peltikorjaukset ja maalaukset
- Venekorjaukset

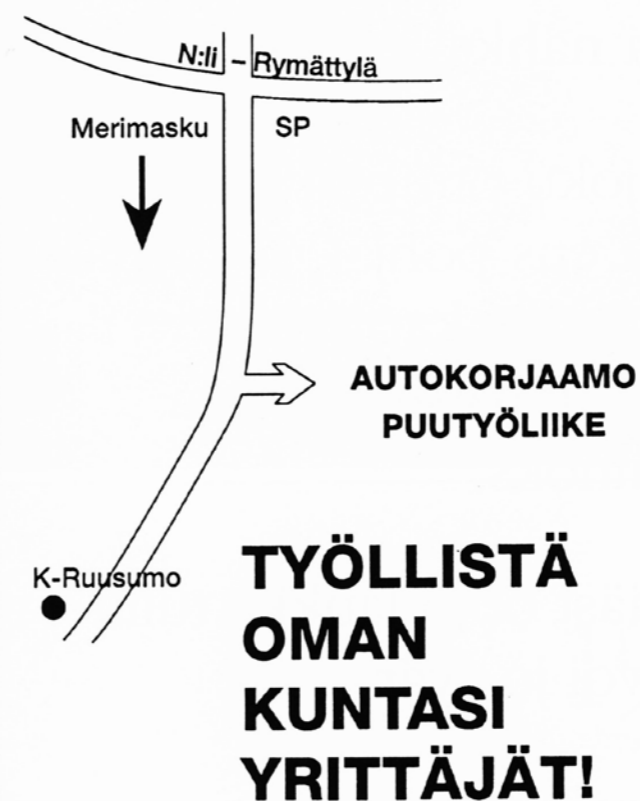
puh. 858 950

TEEMME TILAUSTYÖNÄ

- Keittökalusteet
- Kylpyhuone- ja WC-kalusteet
- Ruokapöydät
- Työtasot ym. ym.

**Puutyöliike
J. HAKALA KY**

puh. 858 250
Varmimmin klo 13-18



Merimaskun perinneruoka suolalahna

Ku sualakalaa rupes miäl tekemä nii lasketti verkko ehtoste mere, jos vaik sattus joku kala menemä siihe. Sit aamuste mentti kokema niit verkoi ja kyl joskus oliki joku lahnalipperi ja ol oikke isojakki, jos satu olema verkostukse aika, tarkota et vesi ol harma ja tuul simmoselt pualelt.

Nii sit vaa peratti se kala ja suamustetti ja pesti ja otetti pää pois ja selkäruoto ja palotelti teräväl veitil ku siin kalas ol nii sitkiä nahka.

Otetti kivifati taikk joku puupytyty jos enemmänä laitetti. Sit suala ens pohjal, se täytys ol krouvi suala. Sit kalan kappali ja suala vuorottaisi ja päälimäiseksi suala ja kivi painoks.

Kyl se parin päivän pääst ol jo laukka tullu pääl. Sit sitä voi jo syär.

Lahna ol melkke ain pöyräs.