

# Välkky, rohkea, virkistävää ja rakas Eteläinen Pirkanmaa

## LEADER-STRATEGIA VUOSILLE 2023–2027



LEADER

Pirkan Helmi

# Sisällys

<b>1. Johdanto</b> .....	3
<b>2. Tiivistelmä strategian valmisteluprosessista</b> .....	4
<b>3. Toiminta-alueen kuvaus ja nykytilan analyysi</b> .....	4
3.1. Alueen kuntien erityispiirteet.....	5
3.2. Väestö ja vapaa-ajan asutus.....	8
3.3. Liikenne- ja tietoliikenneyhteydet, vesihuolto.....	9
3.4. Elinkeinorakenne .....	9
3.5. Koulutus- ja harrastusmahdollisuudet.....	11
3.6. Kulttuuri- ja matkailunähtävyydet.....	11
3.7. Seudullinen yhteistyö .....	13
<b>4. Alueen kehittämistarpeet</b> .....	14
4.1. SWOT – vahvuudet, heikkoudet, mahdollisuudet ja uhat .....	14
4.2. Johtopäätöksiä kehittämistarveanalyysin pohjalta .....	16
<b>5. Kehittämistoiminnan painopisteet strategiakaudella 2023–2027</b> .....	17
5.1. Välkyt kylät .....	18
5.2. Rohkeat yritykset .....	19
5.3. Virkistävä lähiluonto.....	20
5.4. Rakas kotiseutu .....	20
<b>6. Strategian toteutuksen osa-alueet ja käytössä olevat kehittämisvälineet</b> .....	21
6.1. Leader-rahoitus .....	21
6.2. Helmirahoitus.....	21
6.3. Koulutus- ja tiedotustoiminta.....	22
6.4. Europe Direct Häme & Pirkanmaa EU-tietopistetoiminta .....	22
6.5. Oma aluekehittämistoiminta.....	22
6.6. Kuha-Suomen Kalaleader .....	22
<b>7. Rahoitussuunnitelma</b> .....	23
<b>8. Pirkan Helmen toiminnan kuvaus</b> .....	24
8.1. Toiminnan arvot.....	24
8.2. Organisaatio.....	24
8.3. Toiminnallinen yhteistyö.....	25
8.4. Aktivointi ja viestintä .....	25
8.5. Yhteistyö ja verkostotoiminta.....	26
<b>9. Seuranta ja arviointi</b> .....	26



2



# 1. Johdanto

**P**irkan Helmi ry on vuonna 1999 perustettu maaseudun kehittämissyhdystys, joka toimii yhteisölähtöistä paikallista kehittämistoimintaa mahdollistavana Leader-ryhmänä eteläisellä Pirkanmaalla Akaassa, Pälkäneellä, Urjalassa ja Valkeakoskella. Toiminnan tarkoituksena on kannustaa asukkaita yhteistyöhön alueen kehittämiseksi, parantaa asukkaiden henkistä ja yleistä taloudellista hyvinvointia, edistää maaseudun säilymistä elinvoimaisena, kiinnittää huomiota ympäristön tilaan sekä lisätä maaseudun kehittämiseen liittyvää osaamista ja alueidenvälistä kokemusten vaihtoa myös kansainvälisesti. Uskomme siihen, että yhteiskunnan tyypilliset rajat ylittävä yhteistyö, keskustelu sekä yksilötason aktiivinen toiminta yhteisten tavoitteiden hyväksi ovat keskeisimpiä keinoja maaseudun elinvoiman varmistamiseksi ja uudistamiseksi nyt ja tulevaisuudessa.

Luet parhaillaan yhdessä toimialueemme asukkaiden ja yhteisöjen kanssa laadittua paikallisen kehittämisen strategiaa vuosille 2023–2027. Strategia on tarkoitettu paikallisen Leader-toiminnan ohjenuoraksi sekä innoituksen lähteeksi kaikille oman elinympäristönsä kehittämisestä kiinnostuneille. Strategiaa toteutetaan pääosin Leader-rahoituksella, mutta myös muuta rahoitusta hyödynnetään.

Akaa, Urjala ja Valkeakoski ovat kuuluneet toimialueeseemme alusta alkaen ja Pälkäne vuodesta 2014. Leader-toiminnassa on oman hankkeen toteuttamisen muodossa ollut alueella mukana vuosina 1999–2022 yhteensä 302 eri organisaatiota. Rahoitettuja hankkeita on ollut yhteensä 351 kpl. Keskimäärin jokaisen Leader-hankkeen toteuttamiseen osallistuu noin viisi organisaatiota. Varovaisestikin laskien paikallisen elinvoiman vahvistamiseen tähtäävään Leader-toimintaan voi siis arvioida reilun parinkymmenen vuoden aikana alueella osallistuneen jo yli 1 000 toimijaa. Pirkan Helmen toiminta perustuu Leader-toimintatapaan ja Leader-periaatteisiin. Leader-toiminnan ytimessä on ajatus, että alueen asukkaat ovat itse oman elinympäristönsä

## Leader-periaatteet

- **Monialaisuus**
- **Alueperusteisuus**
- **Paikallinen kumppanuus**
- **Innovatiivisuus**
- **Verkostoituminen**
- **Alhaalta ylös**
- **Alueiden välinen ja kansainvälinen yhteistyö**

kehittämisen parhaita asiantuntijoita. Alueen elinvoimaisuutta kehitetään asukkailta kumppanien ideoiden ja tarpeiden pohjalta ja heidän omaan asiantuntemukseensa, osamiseen ja toimintaan pohjautuen. Leader-toiminta on strategiakaudella 2023–2027 osa Euroopan unionin maatalousrahastosta tuetua maaseudun kehittämistoimintaa ja näin ollen kiinteä osa kansallisen CAP-suunnitelman toteutusta.

Strategiaa toteuttavien Leader- ja Helmihankkeiden rahoittamisen lisäksi Pirkan Helmi aktivoi, innostaa, tiedottaa ja kouluttaa alueen toimijoita paikalliseen kehittämiseen liittyvissä teemoissa sekä toimii hanketoteuttajien apuna. Pirkan Helmi toteuttaa myös omia seudullisia kehittämishankkeita edistääkseen strategian tavoitteiden toteutumista, tuottaa Europe Direct Häme & Pirkanmaa EU-tietopistepalveluita sekä on osa Kokemäenjoen vesistöalueella toimivaa Kuha-Suomen kalatalousryhmää.

Paikallisen kehittämistyön tavoitteena on, että vuonna 2030 eteläinen Pirkanmaa on vetovoimainen ja viihtyisä asuinpaikka, jossa on hyvät vapaa-ajanviettomahdollisuudet, vireä kulttuuritarjonta ja vahvuksiaan monipuolisesti hyödyntävät omaleimaiset kyläyhteisöt. Kolmannella sektorilla ja pienyrityksillä on tärkeä rooli alueen elinvoiman vahvistajana. Alueen palveluomavaraisuus on vahvistunut ja yhteistyötä tehdään ennakkoluulottomasti sektori- ja aluerajat ylittäen. Paikallisen kulttuuriperinnön arvostus on noussut ja seudullinen me-henki vahvistunut. Yleinen ympäristöhuoli on muuttunut käytännön teoiksi asukkaiden ja yritysten arjessa. Pirkan Helmen rooli seudullisena kehittäjänä on vahvistunut.



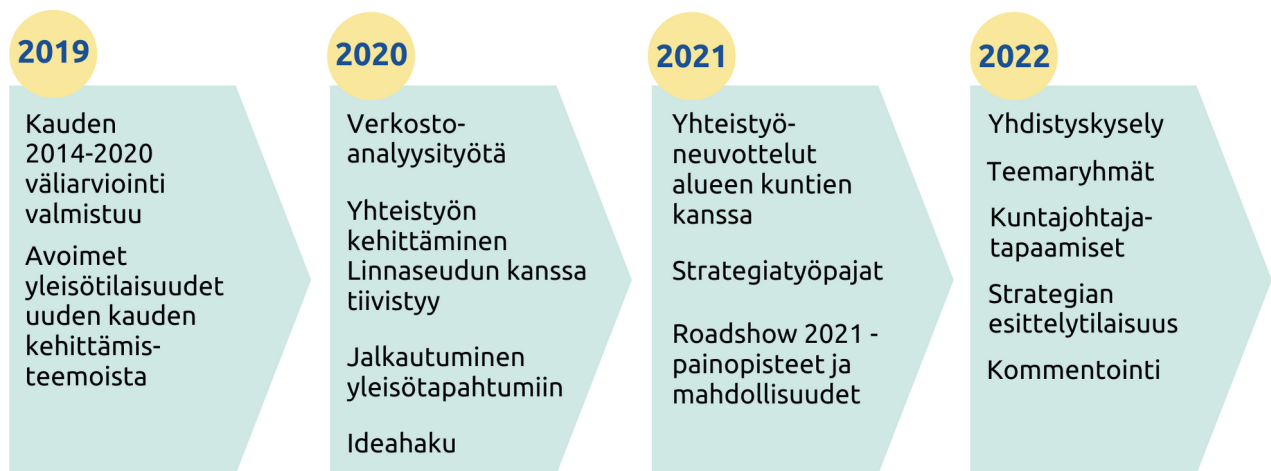
## 2. Tiivistelmä strategian valmisteluprosessista

**P**irkan Helmi on valmistellut strategian tiiviissä yhteistyössä alueen asukkaiden, yhteisöjen ja kuntien kanssa. Lisäksi on käyty aktiivista vuoropuhelua Pirkanmaan ELY-keskuksen, Pirkanmaan liiton ja muiden kehittämisorganisaatioiden sekä pitkäaikaisten yhteistyökumppaneidemme kanssa. Toiminnallista yhteistyötä on tehty Leader Linnaseudun kanssa. Käytännön osallistamistyössä on käytetty monenlaisia työtapoja, kuten haastatteluja, keskustelutilaisuuksia, työpajoja ja verkkokyselyjä. Yhteensä prosessiin on osallistunut 890 henkilöä ja 147 organisaatiota.

Valmisteluprosessia on täydentänyt laaja perehtyminen ja yhteensovittaminen toimialueella toteutettaviin muihin kehittämisohjelmiin ja -strategioihin sekä aktiivinen osallistuminen

valtakunnalliseen CAP-valmistelutyöhön. Tavoitteena on ollut näin varmistua siitä, että paikallinen kehittämisstrategia tukee ja täydentää muuta alueella tehtävää kehittämistyötä ja vastaavasti muissa kehittämisohjelmissa huomioidaan Leader-strategia. Painopisteitä täsmäyttämällä on pyritty myös siihen, että kaikkien toimijoiden rajalliset kehittämisresurssit voidaan hyödyntää mahdollisimman tehokkaasti alueen kehittämiseen.

Strategiassa laaja osallistava valmisteluprosessi näkyy selvästi. Strategia on alueemme näköinen ja valmisteluprosessi on nostanut esille paikallisiin tarpeisiin aidosti pohjautuvat kehittämistyön painopisteet tuleviksi vuosiksi: välkyt kylät, rohkeat yritykset, virkistävän lähiluonnon ja rakkaan kotiseudun.



*Valmistelun aikajana*

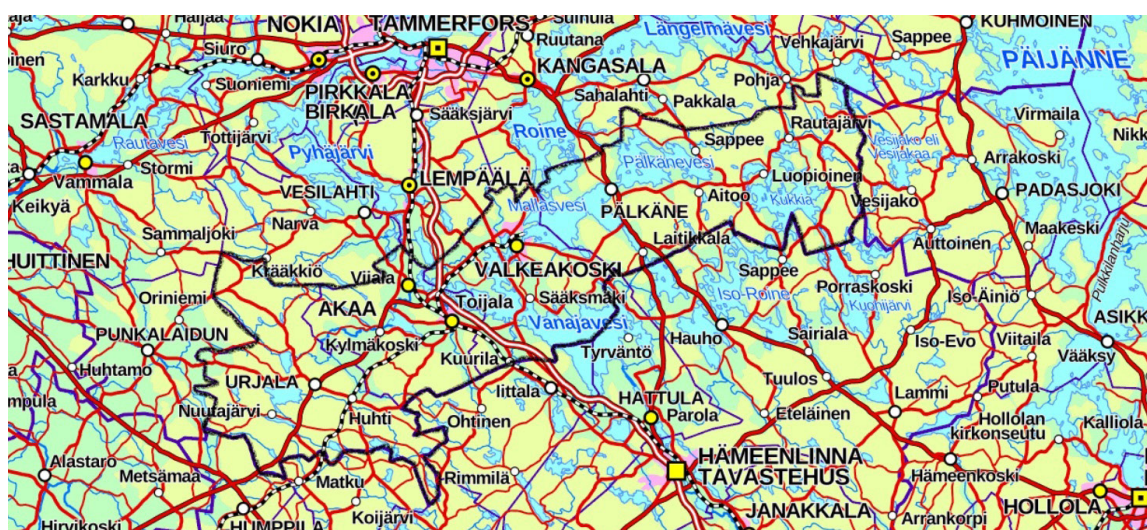


## 3. Toiminta-alueen kuvaus ja nykytilan analyysi

Strategia kohdistuu Akaan, Pälkäneen, Urjalan ja Valkeakosken muodostamalle alueelle, joka sijaitsee eteläisellä Pirkanmaalla rajoittuen Kanta-Hämeen maakuntarajaan. Alueella asuu vakituisesti yhteensä 48 270 asukasta ja sen kokonaispinta-ala on 1 930 km<sup>2</sup>. Alue on kokonaisuudessaan tukikelpoista maaseutualueutta.

Historiallisesti ollaan Suur-Sääksmäen alueella, joka mainitaan jo Vatikaanin aikakirjoissa,

kun paavi Benedictus XII julisti vuonna 1340 sääksmäkeläisiä talonpoikia pannaan. Alueella on erittäin kaunis luonto ja rikas menneisyys. Maata alueella on alettu viljellä noin 1500-luvulla ennen ajanlaskun alkua ja alue olikin pysyvästi asutettu jo kansainvaelluksen aikoihin 400–800-luvuilla. Rautakaudelta on tehty runsaasti arkeologisia löytöjä. Alueen kaikki peltoviljelyyn sopiva maa on otettu käyttöön viimeistään 1100-luvulla.



Toiminta-alue merkittynä kartalle. Kartta: Maanmittauslaitos.

### 3.1. Alueen kuntien erityispiirteet

Toimialueen kunnat ovat Urjalaa lukuun ottamatta läpikäyneet viime vuosikymmeninä lukuisia kuntaliitoksia: Akaan kaupunki syntyi, kun Toijalan kaupunki ja Viialan kunta yhdistyivät 1. tammikuuta 2007, ja vuoden 2011 alusta Akaaseen liittyi myös Kylmäkoski. Pälkäneen ja Luopioisten kuntaliitos toteutui vuonna 2007. Myös Valkeakosken kaupunki on muodostunut liitosten kautta: ensimmäinen tapahtui vuonna 1973 kun entinen emäpitäjä Sääksmäki yhdistettiin Valkeakoskeen. Vuonna 1978 palautettiin seitsemän vuotta aiemmin Hattulaan liitetyt kylät Uskila, Mälkiäinen ja Tykölä osaksi Valkeakoskea.

#### Akaa – Kasvun keskiössä

Akaasta on erinomaiset maantie- ja rautatieyhteydet sekä etelään pääkaupunkiseudulle että pohjoiseen. Myös Toijalan satamasta on hyvät vesireittiyhteydet Tampereelle ja Hämeenlinnaan. Akaa on kaupunkimehiläistarhauksen uranuurtaja koko Euroopassa ja Akaassa pörääkin yli 20 miljoonaa mehiläistä.

Akaan keskuskylän Toijalan elämä mullistui, kun siitä tuli vuonna 1876 käyttöön vihittyjen Hämeenlinnan ja Tampereen välisen rautatien sekä Turun radan risteyspaikka. Liikenneyhteyksien ansiosta paikkakunnalle nousi vähitellen myös teollisuutta. Jo rautateiden käyttöönottovuonna toimintansa aloitti oluttedas ja hieman myöhemmin Toijalan Kaidetehdas, jonka tunnetuimpia tuotteita olivat kangaspuut. Vuosisadan vaihduttua Toijalasta muodostui



huomattava tapettiteollisuuden keskus. Vuonna 1903 aloitti toimintansa Toijalan Tapettitehdas, vuonna 1927 Uusi Tapettitehdas ja vuonna 1930 yhä nykyäänkin samoissa tiloissa toimiva Pihlgren & Ritolan Tapettitehdas. Rautatien mahdollistamaa Akaan alueen muuta merkittävää teollista historiaa edustaa Viialaan vuonna 1901 perustettu viilatehdas Wiiala Filfabri ja Kylmäkoskelle vuonna 1916 perustettu huonekaluja ja valmispuutaloja valmistanut Kylmäkoski Oy.

Me-henkeä akaalaisiin puhaltavat liigajoukkueet Akaa-Volley ja Akaa Futsal. Akaan kaupungin ja paikallisten yhdistysten yhteinen voimanponnistus oli uuden Akaa Areenan valmistuminen keväällä 2022. Työ käynnistyi paikallisen jalkapalloseuran toteuttamassa Leader-rahoitetussa esiselvityshankkeessa neljä vuotta aiemmin. Liigaseurojen lisäksi mm. 1500 ihmisen katsomon sisältävä Areena tarjoaa monipuoliset toimintamahdollisuudet mm. yhdistyksille ja opistoille sekä kulttuuritapahtumille.

## Pälkäne – Parasta aikaa

Monipuolisen alkutuotannon ja omaleimaisten kylien Pälkäneellä on panostettu maaseutuasumisen mahdollisuuksien kehittämiseen viime vuosina merkittävästi. Kunnan omistama valokuituyhtiö on rakentanut koko kunnan kattavan valokuituverkon ja kylissä on toteutettu aktiivisesti uudenlaisia rakentamiseen ja asumiseen liittyviä kokeiluja kuten Luopioisten minitaloalue, yhteisöasumisosuuskunta Pöllökartano ja Rautajärven Torppakylä.

Pälkäneen maisemakuvaa hallitsevat useat järvet, joista suurimmat ovat Mallasvesi

Onkkaalan länsipuolella ja Pälkänevesi sen itäpuolella, sekä osittain Kangasalan puolella oleva Roine ja Hauhon (Hämeenlinnan) puolella oleva Ilmoilanselkä. Kunnan itäosassa sijaitseva Kokemäenjoen vesistöalueen latvajärvi Kukkia on mm. kasvistoltaan ainutlaatuinen, sillä siellä kasvaa Suomen ainoat ormiot. Pälkäneen kautta kulkee myös Salpausselältä Pohjanmaalle ulottuva harjujakso, jonka selväpiirteisin ja korkein osa kunnan alueella on Onkkaalan luoteispuolella oleva Syrjänharju. Alue on osa valtakunnallisesti arvokkaaksi luokiteltua Pirkanmaan harjumaisema-alueetta.

Pälkäneläisille tärkeä henkilö on kirjanpainaja Daniel Medelplan, joka on tullut tunnetuksi ennen kaikkea puuaapisesta, jonka hän kaisersi Pälkäneellä puulaatoille Isovihan aikana vuonna 1719. Medelplanin ABC-kirja on tiettävästi ensimmäinen aapinen, jossa on kukon kuva. Aapinen tuli Pälkäneellä niin ahkeraan käyttöön, että Isonvihan jälkeisissä piispantarkastuksissa seudun asukkaat saivat erityistä kiitosta hyvästä sisälukutaidosta.

## Urkala – Koti Pohjantähden alla

Urkala on vanhastaan ollut vauras maa- ja metsätalouspitäjä, mutta myös paikkakunnan teollisuus on osittain hyvin vanhaa. Nuutajärven lasitehdas aloitti toimintansa jo vuonna 1793 ja kasvoi muutamassa vuosikymmenessä alansa suurimmaksi Suomessa. Nuutajärven kylässä toimii vielä nykyäänkin hyvin ainutlaatuinen taidekäsityöläisten luova ja innovatiivinen yhteisö, jossa toimii lasialan ammattilaisten lisäksi mm. keraamikkoja, koru- ja tekstiilitaiteilijoita ja seppiä.

Alueen väestö yhteensä	48 034	100 %
K1 sisempi kaupunkialue	5 151	10,7 %
K2 ulompi kaupunkialue	11 270	23,4 %
K3 kaupungin kehysalue	3 523	7,3 %
M4 maaseudun paikalliskeskukset	8 365	17,4 %
M5 kaupungin läheinen maaseutu	13 571	28,3 %
M6 ydinmaaseutu	5 884	12,3 %
M7 harvaan asuttu maaseutu	270	0,6 %

*TAULUKKO 1: Paikatietopohjaisen kaupunki-maaseutu -alueluokituksen mukaan toimialueen väestö jakautui 31.12.2019\*.*

*Lähde: Suomen ympäristökeskus*

\*Tilastosta puuttuu tiedot, joille ei ole koordinaattitietoa.



	Asukasmäärä	Kokonaispinta-ala	Vesistö-pinta-ala	Väestötiheys
Akaa	16 467	314,38	21,12	52,38
Pälkäne	6 439	738,12	177,4	8,72
Urjala	4 669	505,41	29,88	9,24
Valkeakoski	20 695	372,03	99,98	55,63
Yhteensä	48 270	1 929,94 km <sup>2</sup>	328,38 km <sup>2</sup>	25,01 hlöä/km <sup>2</sup>

TAULUKKO 2: Asukasmäärä, pinta-ala ja väestötiheys kunnittain.

Lähteet: Tilastokeskus Väestö 31.12.2021, Maanmittauslaitos Suomen pinta-ala kunnittain 1.1.2022

Urjalassa on maan tihein valkohäntäpeurakanta, ennätysvuoden 2020 laskennassa peräti 86 peuraa tuhannella hehtaarilla. Kauniit ja arvokkaat riistaeläimet tekevät tuhojaan puutarhoissa ja vahinkoja maa- ja metsätaloudelle. Halkivahan hautausmaa Urjalassa lienee ainoa Suomessa, jonka ympärillä on sähköaita istutusten suojelemiseksi peuratuhoilta. Vielä näitä haittojakin vakavampi asia on liikenneturvallisuus. Urjala kuuluu peurakolareissa Suomen synkimpien kuntien joukkoon. Metsästys on ainoa tehokas keino peurakantojen hallintaan ja harrastajamäärien laskusta kannetaan huolta.

Urjalassa järjestetään joka kesä valtakunnallinen kirjallisuustapahtuma Pentinkulman päivät. Tapahtuma järjestettiin ensimmäisen kerran jo vuonna 1978. Päivät liittyvät Urjalasta kotoisin olleen kirjailija Väinö Linnan teosten henkiseen perintöön. Pentinkulma on Väinö Linnan romaanin Täällä Pohjantähden alla kuvitteellinen tapahtumapaikka, jossa on piirteitä Linnan urjalalaisesta kotikylästä Honkolasta ja sen keskuksena olleesta Honkolan kartanosta. Koskelan torppaan ja muihin Väinö Linnan reitin kohteisiin voi tutustua opastetuilla kierroksilla tai itsenäisesti kesäaikaan. Viihdekulttuurin piirissä 1960-luvulla Martti ”Huuhaa” Innanen teki Urjalaa tunnetuksi kappaleellaan ”Urjalan taikayö”.

### Valkeakoski – Kun haluat palvelukseesi kaupungin

Valkeakoski tunnetaan erityisesti paperiteollisuudesta sekä monipuolisena kulttuuri- ja

urheilukaupunkina. Jalkapalloväen ylpeys on Suomen menestyneimmäksi jalkapalloseuraksi tituleerattu FC Haka.

Valkeakoski sijaitsee keskellä Sydän-Hämeen järvimaisemia Mallasveden ja Vanajaveden yhtymäkohdassa. Sääksmäellä sijaitseva Rapolanharju on valtakunnallisesti arvokasta maisema-aluetta kansallisessa historiasa merkittävine muinaislinnoineen ja se kuuluu Vanajaveden laakson kansallismaisemaan. Rapolanharju ja sen vieressä sijaitseva Huittulan kylä on valittu myös vuoden 2022 perinnemaisemaksi.

Vesi hallitsee keskustan kaupunkikuvaa läpi virtaavan 495 metrisen kanavan muodossa. Mallasveden ja Vanajaveden välisen kosken valjastetusta voimasta saatava sähköenergia oli aikoinaan yhden Suomen ensimmäisen paperitehtaan, eli Myllysaaren paperitehtaan perustamisen mahdollistaja. Tehdas on sittemmin lopetettu ja sen tiloissa toimii nykyään museo. Paperiteollisuuden perinteitä paikkakunnalla jatkaa UPM-Kymmene Oyj:n Tervasaaren paperitehdas, jossa valmistetaan yhä nykyäänkin tarran taustapaperia eniten maailmassa. Valkeakosken tonttikauppa on ollut pitkään vilkasta. Merkittävä vaikutus tähän on ollut kaupungissa vuonna 2009 pidetyillä valtakunnallisilla Asuntomessuilla ja vuonna 2017 alle 100m<sup>2</sup> taloja ja kohtuuhintaista rakentamista esitelleellä Talonäyttely -tapahtumalla.



## 3.2. Väestö ja vapaa-ajan asutus

Alueen asukasmäärä on viime vuosina laskeutunut kaikissa kunnissa, eniten Urjalassa ja vähiten Valkeakoskella. Akaassa ja Valkeakoskella on kuitenkin ollut ajoittain myös positiivisen väestökehityksen vuosia. Vuodesta 1990 vuoteen 2021 tarkasteltuna koko alueen asukasmäärän muutos on ollut -4,4 % eli 2 204 asukasta. Tilastokeskuksen vuonna 2021 julkaiseman väestöennusteen mukaan väestömäärän vähenemisen ennustetaan myös jatkuvan. Mikäli ennuste toteutuu, vuonna 2040 alueella asuu 10,9 % eli 5 284 asukasta nykyistä vähemmän. Vähenemisen ohella väestö myös merkittävästi vanhenee ja naisten osuus väestöstä laskee. Koko alueen väestöstä 27,8 % oli yli 64-vuotiaita vuonna 2021. Tämä on hieman enemmän kuin koko maassa keskimäärin ja kaiken kaikkiaan yli 50-vuotiaita on alueella suhteellisesti enemmän kuin koko Suomessa. Väestörakennetta mittaavalla taloudellisella huoltosuhteella tarkasteltuna tilanne on selvästi koko maan keskiarvoa heikempi.

Vakituisten asukkaiden lisäksi alueella viettää aikaansa huomattavan suuri määrä vapaa-ajan asukkaita. 23 691 vakituisen asuntokunnan lisäksi alueella on 8 057 loma-asuntoa. Vapaa-ajanasunnot muodostavat näin ollen noin neljänneksen alueen koko asuntokannasta.

Erityisen paljon loma-asuntoja (4 082 kpl) ja loma-asukkaita on Pälkäneellä, jossa sekä loma-asuntojen kokonaismäärä että niiden osuus kunnan koko asuntokannasta on valtakunnallisestikin tarkasteltuna suuri. Noin 75 % alueen vapaa-ajanasuntojen omistajista on ulkopaikkakuntalaisia, joten strategian väestöpohja on todellisuudessa paljon suurempi kuin 48 270 vakituista asukasta. Loma-asukkaat lisäävät kylien vireyttä ja kaupungin ja maaseudun vuorovaikutusta. Vapaa-ajan asumiseen liittyy myös merkittäviä taloudellisia mahdollisuuksia palvelujen kysynnän myötä. Työelämän ja yhteiskunnan digitalisoitumisen edetessä ja korona-ajan myötä nousseesta asumisväljyyden arvostuksesta johtuen kakkosasunnoilla vietetään yhä enemmän aikaa ja perinteinen kesäasuminen on murroksessa kohti ympärivuotista monipaikkaista asumista, joka lisää mahdollisuuksia entisestään.

## 3.3. Liikenne- ja tietoliikenne-yhteydet, vesihuolto

Alue sijaitsee Tampereen kaupunkiin nähden niin sanotulla kakkoskehällä, mutta hyvien kulkuyhteyksien varrella Tampere-Helsinki -kasvukäytävällä: Tampere-Helsinki (VT3), Tampere-Turku (VT9) ja Tampere-Lahti (VT12) tiet sekä päärata ja Toijala-Turku-raide kulkevat alueen läpi. Julkiset liikenneyhteydet alueen ulkopuolisiin kaupunkeihin ovat hyvät. Rautatieasema

	Asuntokuntien lkm, 2020	Vuokra-asunnoissa asuvien asuntokuntien osuus, %, 2020	Alle 15-väestöstä, %, 2021	Yli 64-väestöstä, %, 2021	Ulkomaalaisten osuus väestöstä, %, 2021	Työllisyysaste, %, 2020	Taloudellinen huoltosuhte, 2020	Kunnan lainakanta, €/asukas, 2020
Akaa	7 857	22,2	16,3	24,8	1,9	71,5	149,4	3 199,6
Pälkäne	3 045	17,6	14,2	30,1	2,5	72,9	155,8	1 485,1
Urjala	2 397	22,4	12,9	33,6	2,2	68,2	179,6	2 735,6
Valkeakoski	10 392	25,6	15,3	28,2	2,7	70,4	161,9	3 884,4
<b>KOKO MAA</b>		<b>34,4</b>	<b>15,4</b>	<b>23,1</b>	<b>5,3</b>	<b>69,5</b>	<b>142,2</b>	<b>3 448,4</b>

TAULUKKO 3: Tilastotietoa kunnista. Lähde: Tilastokeskus





sijaitsee Akaan Toijalassa, lähijunat pysähtyvät lisäksi Akaan Viialassa. Tampere on arvioitu koko Suomen vetovoimaisimmaksi kaupungiksi jo useana vuonna peräkkäin ja se onkin kiistatta maakunnan veturi, jonka vaikutukset heijastuvat laajasti myös Pirkan Helmen alueelle. Alueen kunnat eivät kuitenkaan ole mukana Tampereen kaupunkiseudun tiivissä seutuyhteistyössä ja maantieteellinen etäisyys kaupunkiin on vielä toistaiseksi koettu niin pitkäksi, että alue on muuttotappioaluetta Tampereen kehyskuntien eduksi. Alueemme on silti vahvaa Tampereen työssäkäyntialuetta ja myös Hämeenlinna on työssäkäyntietäisyydellä. Pääradan ja moottoritien läheisiltä alueilta pendelöidään merkittävässä määrin myös pääkaupunkiseudulle.

Alueella on panostettu tietoliikenneyhteyksien kehittämiseen ja jokainen kunta on mm. teettänyt Leader-rahoituksella suunnitelman koko kunnan kattavan kiinteän valokuituverkon rakentamiseksi. Toistaiseksi kuitenkin ainostaan Pälkäneellä on saatu suunnitelma kokonaisuudessaan toteutettua ja siellä on myös harvimmilla asutuilla alueilla jokaisella kotitaloudella mahdollisuus toimintavarman ja nopean valokuituliittymän hankintaan. Myös Urjalassa valokuituverkon rakentamiseen on panostettu viime vuosina merkittävästi, mutta haja-asutusalueiden osalta kattavuus ei ole vielä tyydyttävä. Akaassa ja Valkeakoskella on lähtötilanne ollut erilainen ja tiiviiden taajama-alueiden vuoksi prosentuaalisesti nopeiden yhteyksien piirissä olevien asukkaiden

osuus ollut selvästi suurempi, mutta puutteelliset tietoliikenneyhteydet haittaavat merkittävästi maaseutualueiden kehittymistä.

Kunnallisten vesihuoltolaitosten toiminta-alueet kattavat alueen vakituisista asunnoista tällä hetkellä noin 80 %. Pälkäneellä, Urjalalla ja Valkeakoskella on kaikilla omat vesihuoltolaitokset, Akaalla sen sijaan Hämeenlinnan ja Hattulan kanssa yhteinen vesihuolto-yhtiö HS-Vesi Oy. Kunnallisten laitosten lisäksi haja-asutusalueilla toimii kahdeksan vesiosuuskuntaa, joiden toiminta kattaa pääsääntöisesti vain puhtaan veden toimittamisen. Toimivalla vesihuollolla on huomattava vaikutus maaseutukyliin elinvoimaan. Haja-asutusalueiden vesihuollon järjestämisessä on edelleen merkittäviä kehittämistarpeita, jotta puhtaan veden saatavuus ja jätevesien asianmukainen käsittely saadaan turvattu.

### 3.4. Elinkeinorakenne

Kuten koko Suomessa, palvelut työllistävät myös Pirkan Helmen toimialueella eniten. Täällä kuitenkin palveluiden osuus on koko maan keskiarvoon (75,1 %) verrattuna pienempi ja teollisuuden osuus suurempi kuin koko maassa (20,7 %). Alue on Pirkanmaan kaikkein teollistuneinta. Alkutuotannolla on selvästi suurempi merkitys kuin koko maassa keskimäärin (2,7 %).

Kuntien elinkeinorakenne on erilainen: Valkeakoski ja Akaa ovat teollisuusvaltaisia, kun taas

	Työpaikkojen lukumäärä	Alkutuotannon työpaikkojen osuus, %	Jalostuksen työpaikkojen osuus, %	Palvelujen työpaikkojen osuus, %	Työpaikkaomavaraisuus %
Akaa	4 857	3,0	35,9	59,2	70,4
Pälkäne	1 871	13,1	18,5	65,3	72,8
Urjala	1 455	12,4	27,6	56,6	83,0
Valkeakoski	6 716	1,5	35,5	61,6	82,2
<b>Alueella yhteensä</b>	<b>14 899</b>	<b>4,5</b>	<b>32,7</b>	<b>60,8</b>	

TAULUKKO 4: Työpaikat toimialoittain ja työpaikkaomavaraisuus vuonna 2019. Lähde: Tilastokeskus



Pälkäneelle ja Urjalalle tunnusomaista on perinteisempi maaseutuyrittäjyys. Kokonaisuutena arvioiden alueen elinkeinorakenne on monipuolinen. Alueella merkittäviä toimialoja ovat elintarvike-, metalli-, paperi- ja puunjalostusteollisuus, matkailu, hyvinvointi, kauppa ja logistiikka, luovat alat, rakentaminen, ympäristö ja energia sekä maa- ja metsätalous.

Alueen merkittävä ja monimuotoinen teollisuus on osin uniikkiakin. Esimerkiksi Akaassa toimii Euroopan johtava ravikärkyvalmistaja Custom Sulky sekä Suomen ja siten maailman suurin mämmitehdas Kymppi-Maukkaat, jonka ansiosta kaupungissa on järjestetty takavuosina myös mämminsyönnin maailmanmestaruuskilpailuja. Urjalan Keinukaluste valmistaa lähialueen koivutukeista keinutuoleja ja vaalii siten pitkää urjalalaista keinutuolien valmistusperinnettä ja puuseppäosaamista. Pälkäneellä Aitoon kylän lähes satavuotista osaamista tekstiili- ja vaatetusteollisuudessa vie eteenpäin painettuja tekstiilejä valmistavat Printscorpio ja Flagmore. Valkeakosken ja koko toimialueemme suurin yksityinen työnantaja on valmisruokatalo Saarioinen, joka työllistää Valkeakosken tehtaalla ja keskuslähettämössä n. 400 henkilöä. Tehtaalla valmistuu mm. noin 12 miljoonaa mikropizzaa vuodessa ja keskuslähettämön kautta kulkevat kaikki yrityksen Suomessa valmistamat tuotteet.

Alueella on hyvät ja monipuoliset peruspalvelut, jotka kuitenkin kuntatalouden kiristyessä ja sosiaali- ja terveydenhuoltouudistuksen edetessä siirtynevät yhä kauemmaksi haja-asutusalueilta. Tämä luo tilaa uusille palvelujen tuottajille. Erityisesti erilaisille hoiva- ja hyvinvointipalveluille on koko ajan enemmän kysyntää. Erikoispalvelut haetaan kuitenkin usein alueen ulkopuolelta, esimerkiksi Tampereelta, Hämeenlinnasta tai Forssasta.

Maatiloja alueella oli vuonna 2020 yhteensä 640, mikä on lähes 40 prosenttia vähemmän kuin vuonna 2000 (1 017kpl). Samassa tahdissa tilaluvun laskun myötä tilojen keskipeltopinta-ala on kasvanut, ollen vuonna 2020 noin 50 ha/tila. Yhteensä alueen aktiiviviljelyssä oleva peltopinta-ala on 31 541 ha. Metsätilojen lukumäärä oli vuonna 2020 yhteensä 549 ja metsämaan kokonaispinta-ala 30 203 hehtaaria.

Suurin osa maatiloista on keskittynyt kasvin tuotantoon. Pälkäneellä on paljon isoja marja- ja erikoiskasvitiloja sekä näihin liittyvää suoramyyntitoimintaa. Tilakoon kasvaminen ja suoramyyntitoiminta ovat lisänneet maatilojen työmäärää ja palkattua työvoimaa tarvitaan tilojen ulkopuolelta entistä enemmän. Erityisesti Pälkäneelle tulee paljon kausityövoimaa ulkomailta.

	Toimipaikkojen lukumäärä yhteensä	Henkilöstön suuruusluokka ei vielä tiedossa	0–4 hlöä	5–9 hlöä	10–49 hlöä	50–249 hlöä	250– hlöä
Akaa	1 086	58	905	67	49	7	0
Pälkäne	568	12	509	19	27	1	0
Urjala	384	17	333	17	14	3	0
Valkeakoski	1 061	60	862	65	61	11	2
<b>Yhteensä</b>	<b>3 099</b>	<b>147</b>	<b>2 609</b>	<b>168</b>	<b>151</b>	<b>22</b>	<b>2</b>

TAULUKKO 5: Yritysten toimipaikkojen lukumäärä ja henkilöstön suuruusluokka 31.3.2022\*. Lähde: Tilastokeskus.

\*Sisältää liiketoiminnasta arvolisäverovelvollisten ja/tai työnantajina toimivien yritysten, yksityisten elinkeinonharjoittajien ja voittoa tavoittelemattomien yhteisöjen toimipaikat. Maatilataloudesta ovat mukana työnantajina toimivat tilat.



Tiloista vajaa kolmasosa on karjatiloja. Alueella on selvä emolehmätuotantokeskittymä Akaassa ja Urjalassa. Maakunnallisessa tarkastelussa kaikissa alueen kunnissa on merkittävä määrä nautaeläimiä ja alueelle on myös rakennettu ja peruskorjattu joitakin isoja lypsykarjanavettoja. Aktiivista sikataloutta ja siihen kytkeytyvää tilateurastamotoimintaa on Urjalassa, Pälkäneellä on puolestaan merkittävää siipikarjataloutta. Lammastalous on vähäistä, mutta lampoloiden määrä on kasvanut.

Kun vertaillaan Pirkanmaan kuntia maatilayritysten lukumäärän ja kokonaistulon mukaan 10 suurimman maatalouskunnan joukossa Pälkäne on sijalla 3, Urjala sijalla 4 ja Akaa sijalla 10. Kasvinviljelyn myyntitulojen mukaan vertailtuna Pälkäne on sijalla 1.

Hevosharrastus on jatkuvasti lisääntynyt. Ratsastustuntien ja -leirien järjestäminen sekä hoitohevosten pitäminen antavat lisätöitä ja -tuloja joillekin maataloilille. Alalle syntyy muutamia työpaikkoja vuosittain. Myös metsätalous ja kone- ja urakointityöt antavat maatalouden ulkopuolisia lisäansioita. Maatilojen tyhjiä rakennuksia on alettu hyödyntää enenevässä määrin myös muunlaisen yritystoiminnan tarpeisiin, mutta potentiaalia on vielä paljon jäljellä.

### 3.5. Koulutus- ja harrastusmahdollisuudet

Alueella toimii 14 alakoulua, kaksi yläkoulua, neljä yhtenäiskoulua ja neljä lukiota. Lisäksi Suomen ainoa sitoutumaton yksityinen perusasteen sisäoppilaitos Anna Tapion koulu Pälkäneellä toimii myös yläkouluna. Ammattiopintoja tarjoavat Valkeakoskella ammattiopisto VAAO ja Päivölän kansanopisto, Pälkäneellä ammatillinen erityisoppilaitos Aitoon koulutuskeskus ja Urjalassa Nuutajärvellä toimii Ammattiopisto Tavastian lasialan koulutus. Korkeakoulutusta tarjoaa Hämeen ammattikorkeakoulu tekniikan ja liiketalouden aloilla kansainvälisellä Valkeakosken kampuksella ja lisäksi Tampereen kesäyliopisto järjestää avointa korkeakouluopetusta sekä muuta ammatillisiin ja sivistyksellisiin osaamistarpeisiin vastaavaa koulutusta.

Alueella on hyvät harrastusmahdollisuudet. Vapaa-ajan opintoja voi harrastaa kaikissa alueen kunnissa toimivassa Valkeakoski-opistossa, Valkeakosken musiikki- ja tanssiopistossa sekä kuvataide- ja käsityökoulu Emilissä. Urheilumahdollisuudet ovat monipuoliset. Alueella on mm. uimahalli, jää- ja palloiluhalleja, laskettelu- ja hiihtokeskus sekä karting- ja motocrossradat. Erilaisia reitistöjä kuten moottorikelkka-, melonta-, polkupyörä- ja patikointireittejä on syntynyt alueelle jonkin verran.

Alueella toimii yhteensä 964 rekisteröityä yhdistystä, joista kylä- ja asukas yhdistyksiä on 51. Rekisteröimättömiä yhdistyksiä arvellaan olevan lisäksi noin puolet tästä määrästä eli 450 kpl. Kylillä toimii myös aktiivisia nuorisoseuroja ja maa- ja kotitalousseuroja, joiden toiminta vastaa sisällöllisesti perinteistä kylätoimintaa. Yhdistysten rooli mm. harrastusmahdollisuuksien ja kulttuuripalveluiden tuottamisessa on erittäin keskeinen.

### 3.6. Kulttuuri- ja matkailunähtävyydet

Laajemmin tunnettuja matkailunähtävyyksiä Urjalassa ovat Nuutajärven lasikylä ja lasimuseo, Väinö Linnan reitti sekä Pölkinvuoren elämyspuutarha. Valkeakosken Sääksmäellä matkailijat suuntaavat usein Visavuoreen, jossa toimii Emil Wikströmin museo ja Kari-paviljonki. Visavuoreessa vierailee vajaan 20 000 matkailijaa vuodessa. Sääksmäellä on myös Voipaalan taidekeskus ja Rapolanharjun muinaismuistoalue. Valkeakoskella toimii Suomen jalkapallomuseo, Akaan Toijalassa Veturimuseo ja pohjoismaiden ainoa Tapettimuseo. Seutukunnalla on lisäksi useita pienempiä museoita.

Pälkäneen rauniokirkko eli Pyhän Mikaelin kirkko on merkittävä ja helposti saavutettava matkailunähtävyys Lahdentien välittömässä läheisyydessä Pälkäneen kirkonkylässä Onkkaalassa. Laitikkalan Makukylä on muuttaman pälkäneläisen matkailu- ja lähiruokatuottajan luoma ja laajasti tunnettu aitoja makuja ja kokemuksia tarjoava koko perheen kesämatkailukohde.



Pälkäneen ja Kangasalan alueilla sijaitsee suuri Laipanmaan metsäalue, jonka pinta-ala on noin 15 000 hehtaaria. Laipanmaa on Etelä-Suomen suurin yhtenäinen metsäalue. Laipanmaan merkitys virkistyskäytössä on lisääntymässä, ja sinne on rakennettu ulkoilureittejä. Opastettuja polkuja on noin 30 kilometriä ja aluetta hyödynnetään enenevässä määrin luontomatkailupalveluiden tuottamiseen. Alueen keskellä sijaitseva Rajalan kämpä on kunnostettu virkistys- ja museokäyttöön. Laipanmaan reunalla sijaitsee useana vuotena Suomen parhaimmaksi laskettelukeskukseksi valittu Sappeen matkailukeskus, joka vetää puoleensa erityisesti lumilajien harrastajia, mutta koko ajan enemmän myös alamäkipyöräilijöitä ja muita kesälajien harrastajia.

Seudulla on yleisemminkin panostettu viime vuosina luonto-, vesistö- ja liikuntamatkailun kehittämiseen. Valkeakoskella tehdään aktiivisia toimia mm. luonnon ja vesistöjen varaan rakentuvan liikuntamatkailun kehittämiseksi. Akaassa Toijalan Sataman alueelle on syntynyt paljon uutta yritystoimintaa ja Viialassa on kunnostettu Haihunkoskea Tarpianjoen alajuoksulla. Urjalasta Punkalaitumen kautta Huittisiin kulkevan valtakunnallisen Taikayön matkailutien elvyttäminen on nostettu tärkeälle sijalle Urjalan matkailullisen vetovoiman kehittämisessä.

Paikallisten kulttuuriyhdistysten toiminta on viireää ja monipuolista. Kulttuuritapahtumissa on

varaa mistä valita. Urjalan valtakunnallisesti tunnettu vuosittainen kirjallisuustapahtuma on Pentinkulman päivät. Monipuolinen ohjelma sisältää keskustelutilaisuuksia, kirjoituskursseja, runoillan sekä E80-esikoiskirjailijaseminaarin, joka on valtakunnallisesti ainoa laatuaan. Tapahtuman pääjärjestäjät ovat Väinö Linnan seura ja Urjalan kunta. Valkeakoskella on järjestetty vuodesta 1972 alkaen Työväen musiikkitapahtumaa, johon osallistuu vuosittain yli 30 000 paikallista asukasta ja muualta tullutta matkailijaa. Pälkäneen Aitoon kylässä on puolestaan vietetty jo vuodesta 1882 Aitoon VPK:n vuosijuhlaksi perustettuja Aitoon Kirkastusjuhlia, joihin osallistuu nykyään noin 20 000 kävijää vuosittain. Valkeakoskella Ritvalan kylässä järjestetään aina helluntaisin Suomen vanhin kansanperinnejuhla Ritvalan Helkajuhlat, jolla on merkittävä rooli myös kansantanssiperinteen ylläpitäjänä. Helkajuhlan juuret ulottuvat 1100-luvulle asti ja vanha uskomus on, että mikäli helkajuhlia lakataan pitämästä, viljan kasvu loppuu. Seutukunnalla järjestetään myös lukuisia muita paikkansa jo vakiinnuttaneita kulttuuritapahtumia sekä uusia synnytetään koko ajan: tuoreimpina vuonna 2022 ensimmäistä kertaa järjestettävät Aitoon elokuvafestarit ja Kohtaa Kultasi Kukkialla -sinkkufestarit.

Alueen teatteritoiminta on vilkasta. Valkeakoskella on kaupunginteatteri, Akaassa toimii Toijalan Näyttämön ja Viialan teatterin harrastajateatterit sekä Pälkäneellä ja Valkeakoskella Suomen kesäteatteri. Lisäksi kesäisin katsojia

	Vähintään toisen asteen tutkinnon suorittaneiden osuus 15 vuotta täyttäneistä, %	Korkea-asteen tutkinnon suorittaneiden osuus 15 vuotta täyttäneistä, %
Akaa	71,1	25,5
Pälkäne	70,8	25,0
Urjala	65,2	19,4
Valkeakoski	74,5	27,6
KOKO MAA	74,2	32,6

TAULUKKO 6: Väestön koulutustaso vuonna 2020. Lähde: Tilastokeskus



houkuttelevat useat näytelmäkerhojen pyörittämät pienet kesäteatterit.

Seutukunnalla on vaikuttanut useita merkkihenkilöitä, kuten kirjailija Väinö Linna, arkkiatri Arvo Ylppö, akateemikko Eino Jutikkala, sarjakuvataiteilija Kari Suomalainen, kuvanveistäjä Emil Wikström, kirjailija Eila Pennanen, taideemaalari Antti Faven, tekstiilitaiteilija Marjatta Metsovaara, lasिताiteilijat Markku Salo ja Oiva Toikka, ympäristöfilosofi Pentti Linkola, harmonikkataiteilija Kimmo Pohjonen ja säveltäjä Kari Rydman. Lisäksi kaksi Suomen presidentistä, Svinhufvud ja Paasikivi, ovat sääksmäkeläistä sukujuurta.

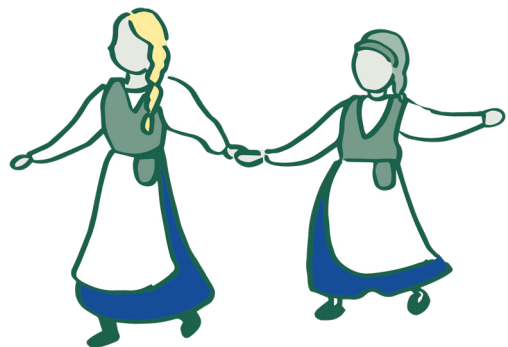
### 3.7. Seudullinen yhteistyö

Pirkan Helmi on toiminut Etelä-Pirkanmaan seutukunnan eli Akaan, Urjalan ja Valkeakosken alueilla vuodesta 1999 alkaen ja Pälkäneen alueella vuodesta 2014 alkaen, kun Pomoottori ry luopui Leader-toiminnasta. Vuodesta 2015 alkaen Pälkäne on osallistunut myös muuhun yhteistyöhön Etelä-Pirkanmaan seutukunnan kuntien kanssa, vaikka virallisesti osa Tampereen seutukuntaa onkin. Alueen kuntajohtajilla on omat säännölliset tapaamiset, työllisyys- ja elinkeinopalveluissa tehdään yhteistyötä ja lisäksi kuntia yhdistää mm. yhteinen kansalaisopisto.

Päättäneenä vuosikymmenenä alueen kunnat ovat tehneet seudullista strategista kehittämissyhteistyötä kuitenkin melko vähän, kun Akaan, Urjalan ja Valkeakosken seudullinen elinkeinoyhtiö Vaske, Etelä-Pirkanmaan seutuhallinto ja seudullinen matkailuyhdistys lopettivat toimintansa vuonna 2012. Tarve kuntien strategisen kehittämissyhteistyön tiivistämiseen on kuitenkin tunnistettu ja kunnat ovat mm. laatineet vuonna 2020 yhteisen Etelä-Pirkanmaan ilmasto-ohjelman, jossa ilmastomuutoksen hillintä ja luonnon monimuotoisuuden säilyttäminen on otettu yhteisen aluekehittämistyön keskiöön. Tavoitteeksi on asetettu olla hiilineutraali vuoteen 2030 mennessä. Avainkeinoina tavoitteeseen pääsemiseksi nähdään mm. kestävä energiantuotanto

ja kiertotalouden ratkaisut. Alueella nähdään myös olevan merkittävää, mutta vielä hyödyntämätöntä kiertotalouteen kytkeytyvää liiketoimintapotentiaalia. Myös matkailun kehittämässä seudullista kuntayhteistyötä on aloitettu käynnistämällä vuonna 2021 seudullisen matkailutoimijaverkoston toimintaa Leader-rahoituksen avulla.

Pirkan Helmi on alueella laajasti tunnettu, monipuolisesti verkostoitunut ja aktiivista yhteistyötä tekevä toimija. Pirkan Helmi on 23 toimintavuotensa aikana paitsi rahoittanut yli kolmensadan toimijan hankkeita, myös toteuttanut itse lukuisia, koko toimialueeseensa kohdistuvia seudullisia kehittämissyhteistyöprojekteja. Niiden myötä on syntynyt vahva toimialueen tuntemus ja tiivis käytännön yhteys alueen toimijoihin. Leader-toiminnan piiriin tulee myös edelleen koko ajan uusia toimijoita ja uudenlaisia, innovatiivisia kehittämissyhteistyöprojekteja. Alueella on siis yhä edelleen paljon hyödyntämätöntä kehittämissyhteistyöpotentiaalia. Käytännön Leader-toiminnassa alue on osoittautunut juuri sopivaksi. Alueen kunnat ovat yhdessä päättäneet Leader-toimintaan osallistumisesta ja yhteistyöstä Pirkan Helmen kanssa myös jatkossa. Kunnat ovat sitoutuneet rahoittamaan toimintaa strategiakaudella 2023–2027 yhteensä 624 133 eurolla kertsuoritusperiaatteen mukaisesti.



## 4. Alueen kehittämistarpeet

### 4.1. SWOT – eli alueen vahvuudet, heikkoudet, mahdollisuudet ja uhat

#### VAHVUUDET

- Sijainti Tampere-Helsinki -kasvukäytävällä
- Vahvat teolliset perinteet ja osaaminen, monipuolinen yritys-kanta ja korkea työpaikkaomavaraisuus
- Tampereen kaupunkiseutua edullisempi asumisvaihtoehto
- Oppilaitosrajat ylittävä ja kansainvälinen Valkeakoski Campus
- Kulttuuri- ja yhdistystoiminta on vireää ja omaleimaista
- Laadukas vapaa sivistystyö
- Monimuotoinen luonto, laajat vesistöt
- Paljon omaleimaisia, ainutlaatuisia kohteita ja kyliä
- Monipuoliset harrastusmahdollisuudet

#### HEIKKOUEDET

- Väestöllinen huoltosuhde ja väestön ikärakenne
- Julkisen talouden haasteet
- Valokuituverkot eivät ole kaikissa alueen osissa kunnossa
- Alueen sisäiset liikenneyhteydet julkisin kulkuvälinein huonot
- Osaavan työvoiman saatavuus
- Strategisen yhteistyön ohuus
- Vuokra-asumisvaihtoehdot vähäisiä
- Luonteva asiointi suuntautuu helposti alueen ulkopuolelle
- Koulutus on kapea-alaista eikä yliopistotasoisista koulutusta ole tarjolla

#### MAHDOLLISUUDET

- Tampereen talousalueen kasvuimu
- Erikoisviljelyyn ja lähiruokatrendiin tukeutuva elintarvikkeiden jatkojalostus ja tilamyöntötoiminnan kehittyminen
- Hiilineutraalius, bio- ja kiertotalous, paikallinen energiantuotanto
- Älykäs sopeutuminen ja muutosjoustavuus
- Rungas vapaa-ajan asutus ja monipaikkaisuus
- Monimuotoiset uudet asumismahdollisuudet
- Hyvinvointi-, elämys- ja luontomatkailu
- Digitaalisuuden hyödyntäminen
- Vahva tahtotila yhteistyön kehittämiseen
- Työperäinen maahanmuutto ja kansainvälistyminen

#### UHAT

- Elinvoiman hiipuminen tulevaisuudenuskon kadotessa
- Väestö vähenee ilman muuttovoittoa
- Kohtaanto-ongelma pahenee: työvoima, toimitilat, tontit
- Maaseuturakentamista hankaloittava lainsäädäntö ja asenneilmapiiri
- Sote-uudistuksesta seuraa palveluiden keskittäminen ja alueen palveluverkostot harvenevat ja muutkin palvelut karkaavat vanavedessä
- Polarisaatio ja kärjistävät asenteet lisääntyvät, yksilökeskeisyys aiheuttaa vastakkainasettelua
- Maataloustuotannon hiipuminen viljelijöiden ikääntyessä ja kannattavuuden heikentyessä
- Isot ulkoiset kriisit ja negatiiviset globaalit ilmiöt



## Vahvuudet

Alueellamme on erinomainen sijainti ja hyvät liikenneyhteydet suurempiin keskuksiin. Akaassa ja Valkeakoskella on paljon teollisuutta, Urjalassa ja Pälkäneellä enemmän perinteistä maaseutuyrittäjyyttä. Emme ole enää ns. yhden tehtaan kylä, vaan alueella on monipuolista teollisuutta ja lisäksi monipuolista ja osin ainutlaatuistakin pienyrittäjyyttä. Yrittäjien ikärakenne noudattelee valtakunnan trendejä. Kunnissa on vahva tahtotila yritysyhteistyön kehittämiseen.

Olemme edullinen ja monipuolinen asumisvaihtoehto työssäkäyntietäisyydellä Tampereelta, Hämeenlinnasta ja pääratayhteyden ansiosta Helsingistäkin. Meillä on myös erittäin merkittävä määrä vapaa-ajan asukkaita. Peruspalvelutasomme onkin hyvä ja lisäksi alueella on paljon kulttuuritoimintaa ja -toimijoita. Kolmas sektori toimii aktiivisesti. Vapaa sivistystyö on laadukasta ja sen yhteistyö yhdistystoimijoiden kanssa on vakiintunut.

Kulttuurilla ja kulttuurin edistämällä on eteläisellä Pirkanmaalla vahvat juuret. Alueella sijaitsee monia valtakunnallisesti merkittäviä kulttuurimatkailukohteita ja täällä järjestetään vuosittain useita pitkät perinteet omaavia kulttuuritapahtumia. Paikalliskulttuurilla on suuri merkitys identiteetin luojana ja voimavarana. Alueella on myös vireää harrastajatoimintaa niin teatteritaiteessa kuin musiikissakin.

Kansainvälinen Valkeakoski Campus tarjoaa oppilaitosrajat ylittävää toimintaa ammattikorkeakoulun, ammattiopiston ja lukion kesken.

Taajamat ovat pieniä, niissä on luonto lähellä, paljon harrastusmahdollisuuksia ja eläminen on turvallista. "Koko kylä kasvattaa" -mentaliiteetti on vielä olemassa.

## Mahdollisuudet

Tampereen talousalueen imu mahdollistaa uuden yritystoiminnan syntymistä ja sijoittumista myös eteläiselle Pirkanmaalle. Erikoisviljelyyn ja lähiruokatrendiin tukeutuva elintarvikkeiden

jatkojalostus ja tilamyyntitoiminnan kehittyminen tarjoavat mahdollisuuksia yritystoimintaan, kuten myös hiilineutraaliustavoitteet, bio- ja kiertotalous sekä paikallinen energiantuotanto. Hyvinvointi-, elämys- ja liikuntamatkailun kysynnän kasvussa ja tarinallistamisessa on hyödyntämismahdollisuuksia.

Asumisesta voi kehittyä alueen kehityksen veturi monipaikkaisuuden, kausiasumisen ja etätyön lisääntymisen myötä. Monimuotoinen vapaa-ajan asutus lisää väestömäärää ja palveluiden kysyntää. Aktiiviset kylätoimijat sekä positiivinen yhteishenki tukevat asumista ja hyvinvointia.

Kansainvälinen yhteistyö, maahanmuutto ja siihen liittyvä kotouttaminen luovat ratkaisuja työvoiman saatavuuteen. Oppilaitosten tarjoama uusi tieto ja uudet oppimisympäristöt tarjoavat mahdollisuuden osaamisen päivittämiseen ja kasvattamiseen. Digitaalisuuden hyödyntämisen tarjoaa mahdollisuuksia matkailussa, kouluissa ja alueen vetovoimaisuudessa.

## Heikkoudet

Alueen väestöllinen huoltosuhde ja väestön ikärakenne ovat erityisesti Pälkäneellä ja Urjalassa haasteellisia. Valokuituverkot eivät ole kaikissa alueen osissa sähköisten palvelujen käytön, yritystoiminnan ja etätyön edellyttämässä kunnossa. Alueen sisäiset liikenneyhteydet julkisin kulkuvälinein ovat huonot. Osaavan työvoiman saatavuudessa on haasteita sekä yksityisellä että julkisella puolella. Laadukkaiden vuokra-asuntojen puute vaikeuttaa osaltaan työvoiman saatavuutta. Lisäksi yritysten sijoittumista haastaa sopivien toimitilojen puute.

Kuntien taloudelliset haasteet johtavat julkisten palveluiden karsimiseen. Muutkin palvelut katoavat vanavedessä, ellei löydetä uusia tapoja palveluiden tuottamiseen. Kehitys eriytyy eri puolilla aluetta. Alueilla, jotka jäävät syrjään, asumisen taso laskee.

"Mahdollisuuksien havaitsemattomuus" ja strategisen yhteistyön ohuus vallitsevat.



Yhteistyö on rakentunut henkilöiden varaan. Luonteva asiointi suuntautuu helposti alueen ulkopuolisiin kuntiin/kaupunkeihin.

## Uhat

Uhkana on, että alueelta ja sen toimijoilta katoaa tulevaisuudenusko, joka synnyttää negatiivisen kierteen. Epävarmuus alueen elinvoimaisuudesta kasvaa, jolloin väki ei sitoudu työpaikkoihin eikä alueeseen.

Alueen vetovoima hiipuu kaupungistumisen paineessa ja väestö vähenee ilman muuttovoittoa. Keskittämisen myötä palveluverkostot harvenevat ja huonojen liikenneyhteyksien vuoksi niiden käyttö hankaloituu. Syrjäytymisen ja koulupudokkuus lisääntyvät. Kuntatalouden kehitys heikkenee.

Päätöksenteko on urbaania ja sektorikohtaista eikä löydetä hyviä hajautetun päätöksenteon käytäntöjä. Maaseuturakentamista hankaloittava lainsäädäntö lisääntyy. Lisäksi sota, pandemiat, kyberuhkat ja digiverkkojen haavoittuvuus ruokkivat epävarmuutta. Globaalit rajoitteet estävät vuorovaikutuksen muiden kanssa.

Työpaikat vähenevät, eikä korvaavia työpaikkoja synny. Kohtaanto-ongelma pahenee, kun uutta osaavaa työvoimaa ei saada houkuteltua alueelle eläköityvän tilalle. Koulutus on kapea-alaista, mikä ei tue tarvetta monialayrittäjyyteen.

Polarisaatio ja kärjistävät asenteet lisääntyvät. Yksilökeskeisyysaiheuttaa vastakkainasettelua.

## 4.2. Johtopäätöksiä kehittämistarveanalyysistä

Kehittämistyön vaikuttavuuden näkökulmasta on keskeistä miettiä, miten edellä kuvatut sisäiset vahvuudet otetaan käyttöön ja miten poistetaan sisäisiä heikkouksia, jotta voidaan hyödyntää alueen tarjoamia mahdollisuuksia ja torjua ulkoisia uhkia.

Positiivisen, eteenpäin katsovan ilmapiirin ylläpitäminen nähdään keskeisimpinä keinona tulevaisuudenuskon luomiseksi myös vallitsevassa vaikeassa ja pitkäkestoista taloudellista taantumaa ennakoivassa maailmantilanteessa. Kehittämistoimintaan kannustaminen ja sen riittävä resursointi johtaa asioiden tekemiseen ja eteenpäin viemiseen myös käytännössä ja synnyttää myönteisen kierteen. Tekemällä tarvittavia strategisesti merkittäviä investointeja mahdollistetaan mielekäs tekeminen ja toimintojen kehittyminen. Kun tehdään enemmän kunta- ja organisaatorajat ylittävää yhteistyötä ja rohkeita, toimialarajat ylittäviä kokeiluja löydetään uusia mahdollisuuksia mm. palveluiden tuottamiseen, osallisuuden vahvistamiseen sekä alusta- ja kiertotalouteen.

On selvää, että muuttovoittoa pitää saada syntymään työkäisestä väestöstä. Tärkeimmässä roolissa uusien asukkaiden houkuttelussa on se, että alueella on mahdollisuus elää hyvää elämää. Jotta tieto alueen mahdollisuuksista tavoittaa potentiaaliset muuttajat, myös uskottava aluemarkkinointi ja -brändäys on keskeistä. Myös alueen pitovoimaan on kiinnitettävä huomiota. Osaavaa työvoimaa saadaan, jos alueella on riittävät peruspalvelut ja hyvät harrastusmahdollisuudet, monimuotoisia ja laadukkaita asumisvaihtoehtoja sekä kouluttautumismahdollisuuksia.

Leader-toiminnan avulla ei voida tarttua kaikkiin esille nousseisiin haasteisiin tai uhkiin. Leader-periaatteiden mukaisesti kehittämisstrategian toteuttamisessa keskeistä on alueen toimijoiden oma aktiivisuus, joka myös määrittää toimenpiteiden mittakaavaa ja käytettävissä olevia resursseja. Leader-toiminta on ”ihmisen kokoista” toimintaa, joka pohjaa alueen erityispiirteisiin ja paikallisiin tarpeisiin. Strategian painopisteet on valittu näihin seikkoihin nojaten. Lisäksi toimenpiteisiin vaikuttavat suurelta osin käyttöön tulevat tukimuodot ja rahoitusvälineet.

Matalan kynnyksen kehittämistoimintana Leader-toiminta mahdollistaa usein kehitysopolun ensimmäisen askeleen ja kun muutosprosessi on saatu käyntiin, mukaan tulevat muut



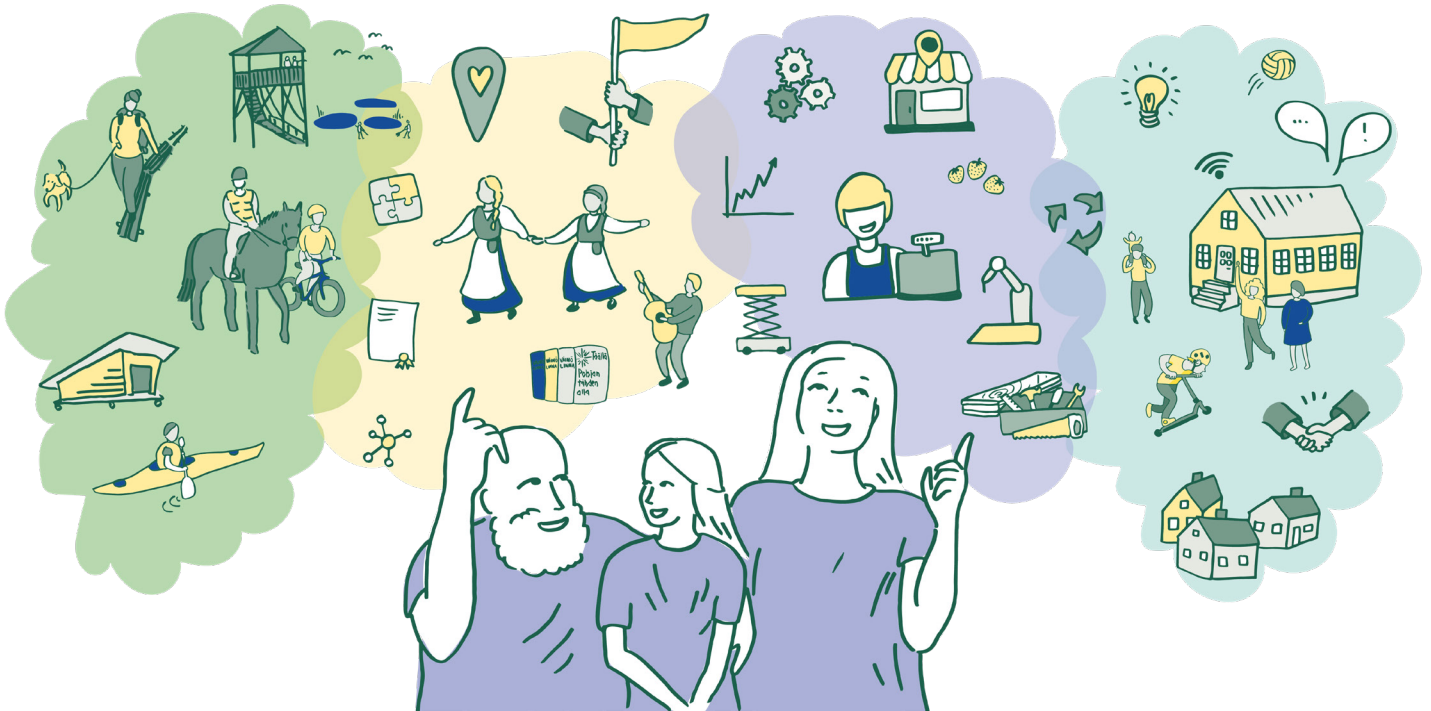


toiminta- ja rahoitusmuodot. Näin esimerkiksi erilaisilla selvitys- ja viestintätoimenpiteillä sekä pienimuotoisilla kokeiluilla nähdään olevan merkittävä rooli paikallisen kehittämisstrategian toteutuksessa, vaikka nämä toimet ulkopuolelta arvioituina joskus nähdäänkin toimintana, jossa ei synny mitään ”konkreetista” kuten isoja infrastruktuuri-investointeja.

Vaikka Leader on pieni osa maaseuturahaston ja muun julkisen rahoituksen kokonaisuutta,

on sillä suuri merkitys paikallisen hyvinvoinnin, elinvoiman ja yhteisöllisyyden lisäämisessä. Leaderin lisäarvo syntyy siitä, että kehittämistoiminnan piiriin saadaan hyvin laajasti erilaisia toimijoita eri väestöryhmistä, toiminta syntyy alhaalta ylöspäin ja erilaisia rajoja ylitetään ketterästi. Lisäksi Leader-toimintatapa tuo kehittämistyöhön merkittävän määrän yksityisiä resursseja niin rahan kuin talkootyön muodossa.

## 5. Kehittämistoiminnan painopisteet strategiakaudella 2023–2027



**S**trategiakaudella 2023–2027 kehittämistoiminta rakentuu neljän painopisteen ympärille:

- Välyt kylät
- Rohkeat yritykset
- Virkistävä lähiluonto
- Rakas kotiseutu

Painopisteet on muodostettu laajan osallistavan valmisteluprosessin kautta huomioiden Leader-toiminnan tarjoamat mahdollisuudet ja edellisessä luvussa kuvatut alueen erityispiirteet ja kehittämistarpeet. Kunkin painopisteen

yhteydessä on alakohtina kerrottu muutamia toimenpide-esimerkkejä, joiden avulla painopisteen tavoitteiden toteutumista voidaan tukea.

Painopisteiden yhteydessä on määritelty määrällisiä mittareita, joilla strategian toteutumista seurataan. Mittaristo on rakennettu vaikuttavuusketjun pohjalle. Mittarit ovat pääasiallisesti vaikuttavuusketjun alkupäästä eli panoksia ja tuotoksia. Niihin liittyy vahvaan käytännön kokemukseen ja Leader-toiminnasta tehtyihin arviointeihin pohjautuvia perusteltuja oletuksia, että tietyt panokset ja tuotokset tuottavat



ajan myötä kehittämistyöllä tavoiteltuja laajempia vaikutuksia ja vaikuttavuutta. Näin määrittelyillä mittareilla ei saada valmista vaikuttavuustietoa, mutta tieto mahdollistaa kuitenkin strategian toteutuksessa tarvittavien korjausliikkeiden tekemisen. Varsinainen vaikuttavuustieto syntyy hitaasti ja osin vasta strategiakauden jälkeen ja sen takia sen rooli jää väistämättä strategian varsinaisen toteutuksen suuntaamisen näkökulmasta vähäiseksi.

Varsinaisten painopisteiden lisäksi kehittämis-toiminnassa huomioidaan läpileikkaavina teemoina:

- Ilmastonmuutokseen sopeutuminen & ympäristövastuullinen toiminta
- Lapset & nuoret
- Uuden oppiminen
- Verkostoituminen & yhteistyö

Tämä tarkoittaa, että riippumatta kehittämis-toimenpiteiden varsinaisesta sisällöstä, tavoitteena on, että jokainen toimi tukee vähintään yhden läpileikkaavan teeman tavoitteiden toteutumista. Läpileikkaavien teemojen kautta tavoitellaan sitä, että:

- resurssiviisaus eli resurssien (luonnon varat, raaka-aineet, energia, tuotteet ja palvelut, tilat ja aika) harkittu ja kestävä käyttö lisääntyy,
- lasten ja nuorten osallisuus ja aktiivinen toimijuus vahvistuu
- toimijoiden osaaminen ja kyky ennakoita toimintaympäristön muutoksia ja mahdollisuus älykkäästi sopeutua niihin kasvaa ja
- organisaatio-, sektori- ja aluerajat ylittävää yhteistyötä tehdään tavoitteellisesti.

Läpileikkaavien teemojen ja strategian yleistä toteutumista arvioidaan seuraavien mittareiden avulla:

- Kehittämistoimenpiteitä 300, joista 100 Helmirahoituksella ja 200
- Leader-rahoituksella
- Ympäristö- ja ilmastotoimia 40 kpl

- Lasten tai nuorten itse suunnittelemaa ja/tai toteuttamia hankkeita 40 kpl
- Kokeiluja ja käynnistettäviä uusia toimintamuotoja 30 kpl
- Syntyneitä uusia yhteistyöverkostoja ja kumppanuuksia 30 kpl
- Kansainvälisiä ja alueidenvälisiä hankkeita 6 kpl
- Hankkeissa tehtävää talkootyötä 20 000 tuntia
- Uusien hanketoteuttajien osuus 40%

## 5.1. Välyt kylät



Välyt kylät -painopisteen tavoitteena on vahvistaa alueen kylien elin-, pito- ja vetovoimaa. Maaseudun kylien elinvoima kumpuaa ihmisten aktiivisuudesta, luovuudesta ja innostumisesta. Kyliä kannustetaan niiden omatoimisessa kehittämistyössä, joka tähtää asukkaiden – nykyisten ja tulevien – näköiseen elinympäristöön. Viime vuodet ovat osoittaneet maaseudun vahvuudet maailman mullistusten edessä. Kylät pystyvät ketterästi sopeutumaan muutokseen ja tarttumaan eteen tuleviin haasteisiin.

Väly kylä on vireä ja oman ainutlaatuisuutensa oivaltanut paikallisyhteisö, joka tarjoaa mahdollisuuden hyvään elämään ja ottaa uudet asukkaat lämpimästi omakseen. Se rakentaa tulevaisuutta historian ja perinteiden muodostamalle kivijalalle, hyödyntäen ennakkoluulottomasti uusia ideoita, menetelmiä ja verkostoja.



Kehittäminen on osallistavaa ja yhteistyötä tehdään laaja-alaisesti. Haasteiden edessä ei lamaannuta vaan akuutissakin kriisitilanteessa pystytään nopeasti synnyttämään tarvittavia yhteisölliseen asukastoimintaan nojaavia ratkaisuja. Välkyt kylät -toimenpide edistää osaltaan myös Euroopan komission Smart Village -aloitteen ja kansallisen CAP-suunnitelman Älykkäät kylät -toimenpiteen toteutusta.

### Toimenpide-esimerkkejä

- Edistetään maaseutuasumista ja kylien kehittämiseen liittyviä kokeiluja
- Luodaan ja lisätään teema-asumisen muotoja
- Vastataan paikallisiin palvelutarpeisiin ja toteutetaan niitä tukevia selvityksiä ja investointeja
- Parannetaan kriisivalmiutta ja lisätään turvallisuutta
- Edistetään rakennusten uusiokäyttöä
- Tuetaan kylien asukashankintaa ja lisätään aluetunnettavuutta
- Rakennetaan ja varustetaan lähiliikunta-paikkoja ja harrastustiloja ja yhteisöllisiä tiloja
- Parannetaan yhteisten tilojen monikäyttöisyyttä, esteettömyyttä ja saavutettavuutta
- Hankitaan yhteiskäyttövarusteita ja -välineitä
- Tuetaan uudenlaisia liikkumisratkaisuja, esim. kimpakyydit, alustat
- Kehitetään kylien saavutettavuutta sekä monipaikkaisen asumisen ja työnteon mahdollisuuksia

### Mittarit

- Kehitettävissä yhteisöllisiä kokoontumistiloja ja harrastuspaikkoja 40 kpl
- Suunnitelmia ja selvityksiä 10 kpl
- Älykkäät kylät -strategioita 4 kpl
- Maaseutuasumista edistäviä toimenpiteitä 5 kpl
- Kylien asukasmäärän kehitys positiivista

## 5.2. Rohkeat yritykset



Rohkeat yritykset -painopisteen tavoitteena on kannustaa yrityksiä rohkeasti kehittämään toimintaansa, jotta saadaan säilytettyä ja synnytettyä uusia työpaikkoja, luotua paikalliseen kysyntään vastaavia palveluita sekä yleisesti lisätä ihmisten yritteliäisyyttä ja paikallista yritystoimintaa.

Työelämän murroksen seurauksena yrittäjyys on erityisesti toimialueen harvemmin asutuilla alueilla ainoa varteenotettava työllistymismahdollisuus yhä useammille ihmisille. Yksinyrittäjillä ja korkeintaan muutaman henkilön työllistävillä yrityksillä on suurempia yrityksiä ratkaisevasti alhaisempi riskinotto kyky, ja sen vuoksi ne tarvitsevat erityistä tukea kehittäessään toimintaansa. Toiminnan pääasiallisena kohderyhmänä ovat yksinyrittäjät ja enintään alle 5 henkilöä työllistävät yritykset sekä yritystoimintaa vasta suunnittelevat henkilöt.

### Toimenpide-esimerkkejä

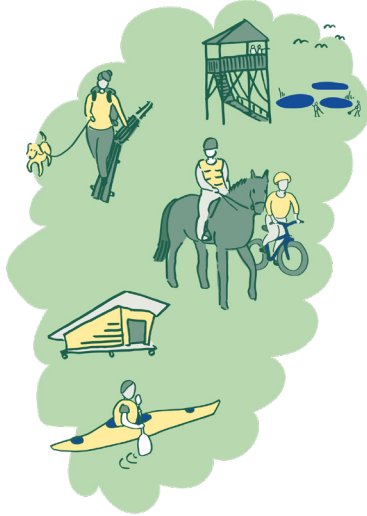
- Tuetaan uutta yrittäjyyttä
- Parannetaan yritysten toimintapuitteita mm. tukemalla investointeja
- Kehitetään paikallisiin raaka-aineisiin, luontoon ja kulttuuriperintöön kytkeytyvää yritystoimintaa
- Vahvistetaan yrittäjien osaamista ja keskinäistä yhteistyötä
- Ratkaistaan osaavan työvoiman saatavuuden haasteita ja edistetään työperäistä alueelle muuttoa
- Kehitetään kiertotalouteen liittyvää liiketoimintaa
- Tuetaan yrittäjien jaksamista ja hyvinvointia



## Mittarit

- Tuettuja yrityksiä 50 kpl, joista uusia yrityksiä 15 kpl
- Yritystoiminnan syntymistä tai kehittymistä tukevia selvityksiä 10 kpl
- Tuettuihin yrityksiin syntyneitä uusia työpaikkoja 30 htv
- Yritysrühmähankkeita 6 kpl

## 5.3. Virkistävä lähiluonto



Virkistävä lähiluonto -painopisteen tavoitteena on lisätä ihmisten hyvinvointia ja elämänlaatua luontokokemusten avulla, edistää luonnonympäristön hyvinvointia ja tukea alueen monimuotoiseen luontoon liittyvän elinkeinollisen toiminnan kehittymistä.

Luonnon näkeminen, kokeminen ja aktiivinen luonnossa tekeminen lisäävät tutkimusten mukaan ihmisten hyvinvointia monella tapaa. Luonnossa liikkuminen aktivoi ihmisiä ja edistää terveyttä, iästä ja kunnosta riippumatta. Luonnosta saatavat hyvinvointivaikutukset tulevat nopeasti ja pysyvät pitkään.

Green Care -toiminta on luontoon ja maaseutu-ympäristöön liittyvää ammatillista toimintaa, jolla tavoitteellisesti edistetään ihmisten hyvinvointia ja elämänlaatua. Hyvinvointia lisäävät vaikutukset syntyvät mm. luonnon virkistävyden sekä osallisuuden ja kokemuksellisuuden avulla. Alueen luonnolla ja runsailla vesistöillä on myös suuri merkitys matkailun vetovoimatekijöinä.

## Toimenpide-esimerkkejä

- Rakennetaan, kunnostetaan ja varustellaan retkeilyreittejä ja virkistysalueita
- Vahvistetaan pyöräily- ja retkeilymahdollisuuksia ja näihin kytkeytyviä palveluita
- Edistetään kuntarajat ylittävää yhteistyötä reitistöihin ja ympäristönhoitotoimiin liittyen
- Tuetaan ympäristönhoito- ja kunnostustoimia
- Vahvistetaan ihmisten luontosuhdetta
- Nostetaan rantoja ja vesistöjä alueen elinvoimaisuustekijöiksi
- Kehitetään luontoavusteisia toimintamalleja ja edistetään Green Care –toimintaa
- Toteutetaan asennekasvatus- ja tiedotustoimia
- Kehitetään seudullista luontomatkailu- viestintää

## Mittarit

- Kehitettäviä luontokohteita 8 kpl
- Ympäristön hoito- ja kunnostussuunnitelmia 12 kpl
- Luonnonympäristön hoito- ja kunnostustoimia 6 kpl
- Tiedotushankkeita 4 kpl

## 5.4. Rakas kotiseutu



Rakas kotiseutu -painopisteen tavoitteena on vahvistaa paikallidentiteettiä, yhteisöllisyyttä



ja ihmisten yhteyttä oman kulttuuriympäristönsä kanssa.

Kulttuuri on alueellamme merkittävä identiteetin ja yhteisöllisyyden luoja. Paikalliskulttuuri juurruttaa ihmisiä synnyinseutuunsa ja se auttaa myös uusia asukkaita luomaan suhdetta uuteen kotiseutuun. Kulttuurin keinoin voidaan synnyttää mahdollisuuksia ihmisten kohtaamiselle ja vahvistaa me-henkeä. Matkan kynnyksen kulttuuritoimintaa lisäämällä ja tuomalla kulttuuria enemmän ”katukuvaan” monipuolistetaan kulttuuriympäristöä. Tämä lisää tasa-arvoa ja osallisuutta, kun jokaiselle löytyy omannäköistä toimintaa. Kulttuuri rikastaa ihmisten elämää asuinympäristöstä riippumatta. Kulttuurin avulla ihmiset voivat löytää itsestään ja ympäristöstään voimavaroja kohdata paremmin maailman mukanaan tuomia epävarmuuksia. Kulttuuri on merkittävä tekijä myös elämys- ja hyvinvointimatkailun kehittämisessä.

Alueen omaleimaisuutta ja kulttuurisia vahvuuksia pyritään hyödyntämään ja kehittämään edelleen seuraavilla toimenpiteillä:

### Toimenpide-esimerkkejä

- Vaalitaan paikallista kulttuuriperintöä ja edistetään sen tunnettavuutta
- Kehitetään paikallisia tapahtumia ja tapahtumajärjestäjien välistä yhteistyötä
- Edistetään kulttuurin ja yhteisöllisen toiminnan saavutettavuutta
- Kehitetään uusia osallistumisen muotoja perinteisen yhdistystoiminnan rinnalle
- Edistetään yhteisöllisyyttä ja kotiseutuun juurtumista
- Hyödynnetään alueen omaleimaisten kohteiden vetovoimaa uusilla tavoilla

### Mittarit

- Kehitettävii tapahtumia 20 kpl
- Ihmisten osallisuutta lisääviä hankkeita 10 kpl
- Paikallisen kulttuuriperinnön tunnettuutta edistäviä viestintätoimia 10 kpl
- Yhdistystoiminnan kehittämiseen liittyviä kokeiluja 6 kpl

## 6. Strategian toteutuksen osa-alueet ja käytössä olevat kehittämisvälineet

### 6.1. Leader-rahoitus

Leader-rahoitus ja sen monimuotoiset kehittämisvälineet muodostavat strategian toteutuksen ytimen. Käyttöön tulevat uudet tukimuodot - mm. yleishyödylliset pienhankkeet, yritystoimintaa vasta suunnitteleville henkilöille suunnatut kehittämisavustukset ja maatalouden kokeilutuki - monipuolistavat toiminnan kohderyhmää ja yksinkertaistettu hankehallinto lisää Leader-rahoituksen houkuttelevuutta. Rahoitushakemusten lukumäärän ennakoidaan kasvavan huomattavasti ja hankkeiden euroääräisen keskikoon puolestaan laskevan. Valintakriteerien avulla rahoituksen kohdentamisessa painotetaan toimialueen harvemminkin asuttuja alueita. Leader-rahoituksen osalta

tärkeimpänä hallinnollisena kumppanina on jatkossakin Pirkanmaan ELY-keskus: tuen myöntön tarkoituksenmukaisuusharkinnan tekee Pirkan Helmen hallitus kehittämisstrategiaan ja valintakriteereihin pohjautuen ja laillisuus-tarkastuksen ELY-keskus.

### 6.2. Helmirahoitus

Helmirahoitus on hyvin kevyesti hallinnoitua pienimuotoista kehittämistoimintaa, jossa toimenpiteiden koko on pääsääntöisesti 100–1 000 €. Helmirahoitus on suunnattu erityisesti lasten ja nuorten ryhmille, perinteisen yhdistystoiminnan ulkopuolisille ns. 4.sektorin toimijoille, kehittämissä ensi askelia ottaville sekä uuden oppimista tukeviin



kokeiluihin. Kyseessä on uusi toiminta. Rahoituksen ehdoista ja myöntämisestä päättää Pirkan Helmen hallitus ja sen alaisuudessa toimivat erilliset jaostot. Helmihankkeita ennakoidaan toteutettavan strategiakaudella 100 kpl. Toiminnan julkinen rahoitus tulee alueen kunnilta.

### 6.3. Koulutus- ja tiedotustoiminta

Strategian tavoitteita ja asukkaiden omaehtoista kehittämistoimintaa edistävää koulutus- ja tiedotustoimintaa järjestetään aktiivisesti. Neuvontapalvelut sisältävät myös avustamista muiden rahoituslähteiden kanssa eli niidenkin kehittämistoimenpiteiden osalta, joita Pirkan Helmen ei ole mahdollista itse rahoittaa, tarjotaan aiempaa aktiivisemmin apua tukimahdollisuuksien selvittämiseen ja rahoituksen hakemiseen liittyen. Myös alueella toteutettavien hankkeiden keskinäistä yhteistyötä ja ristiinpölyttämistä kehitetään yli rahoitusrajojen yhteistyössä muiden toimijoiden kanssa.

### 6.4. Europe Direct Häme & Pirkanmaa EU-tietopistetoiminta

EU-tietopistetoiminnan tavoitteena on tarjota puolueetonta tietoa Euroopan unionin toiminnasta, vastata EU:n toimia, ohjelmia ja painopisteitä koskeviin kysymyksiin, lisätä vuorovaikutusta EU:n päätöksentekijöiden ja alueen asukkaiden välillä sekä kannustaa asukkaita osallistumaan aktiivisesti keskusteluun EU:sta ja sen tulevaisuudesta. Tietopisteen toiminnasta vastaa Pirkan Helmi, mutta palvelu tuotetaan yhdessä Linnaseudun kanssa. Europe Direct Häme & Pirkanmaa kuuluu Suomen kahdeksanjäseniseen Europe Direct -verkkoon, joka puolestaan on osa Euroopan laajuista yli 450:n tietopisteen verkostoa. Verkostoa koordinoi ja rahoittaa Euroopan komission viestintäpääyksikkö (DG COMM).

### 6.5. Oma aluekehittämis-toiminta

Pirkan Helmi toimii aktiivisesti erilaisissa kehittämisen- ja yhteistyöverkostoissa ja toteuttaa omia hankkeita tukeakseen alueen kehittämistä ja kehittämisstrategian tavoitteiden toteutumista. Omat hankkeet kohdistuvat maantieteellisesti koko toimialueelle ja ovat sisällöltään sellaisia, että ilman Pirkan Helmeä ne jäisivät toteutumatta. Hankkeissa tehdään myös aktiivista alueidenvälistä ja kansainvälistä yhteistyötä, sillä kokemus on osoittanut, että nimenomaan toimialueen ulkopuolinen kokemustenvaihto edellyttää Pirkan Helmen aktiivista toimijuutta. Hankkeita hallinnoidaan kuitenkin vain tarkoin harkiten huomioiden rajallisten resurssien kuormitus. Leader ei ole omien hankkeiden ensisijainen rahoituslähde.

### 6.6. Kuha-Suomen Kalaleader

Kalaleader-toiminnan tavoitteena on edistää elinkeinokalatalouden kehittämistä Leader-periaatteita noudattaen. Suomen uusimman, vuonna 2022 toimintansa aloittaneen kalatalouden toimintaryhmä Kuha-Suomen Kalaleaderin, muodostaa Pirkan Helmi yhdessä seitsemän muun Leader-ryhmän kanssa. Toimialue kattaa Lappajärven ja Kokemäenjoen vesistöalueen toimien Hämeen, Pirkanmaan ja Etelä-Pohjanmaan alueilla. ”Järvestä lautaselle”-strategian keihäänkärjet ovat lähikalan saatavuuden ja hyödyntämisen sekä kaupallisen kalastuksen edistämisen. Toiminnan julkinen rahoitus tulee Euroopan Meri-, kalatalous ja vesiviljelyrahastosta, valtiolta ja toimialueen kunnilta. Kalatalousryhmää hallinnoi Tampereen seutukunnalla toimiva Leader Kantri. Rahoitettavista kehittämistoimista päättää Kantrin johtokunnan alaisuudessa toimiva koko toimialuetta edustava ja kolmikantaperiaatteen mukaisesti koottu toimielin, jossa on kolme henkilöä Pirkan Helmen alueelta.



## 7. Rahoitussuunnitelma

Strategian toteutus on suunniteltu rahoitettavan vuosina 2023–2027:

### LEADER-RAHOITUS, MAASEUTURAHASTO

EU	1 341 600 €
valtio	1 154 400 €
toimialueen kunnat	624 000 €
julkinen rahoitus yhteensä	3 120 000 €
yksityinen rahoitus (35 %)	1 681 000 €
<b>Leader-rahoitus yhteensä</b>	<b>4 801 000 €</b>

### MUU PAIKALLINEN KEHITTÄMISTOIMINTA

Helmirahoitus	70 000 €
Kuha-Suomen kalatalousryhmä	100 000 €
EU-tietopistetoiminta	150 000 €
Oma aluekehittämistoiminta, erillinen hankerahoitus	150 000 €
<b>Muun kehittämistoiminnan rahoitus yhteensä</b>	<b>470 000 €</b>

### STRATEGIAN TOTEUTTAMISEN RAHOITUS YHTEENSÄ

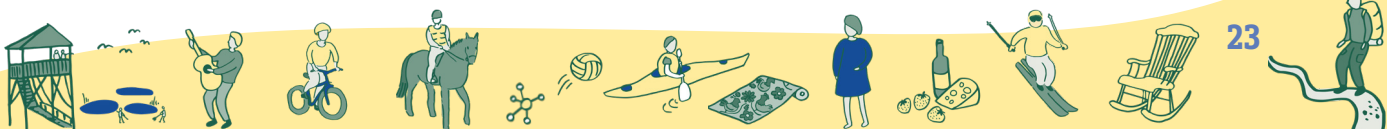
**5 271 000 €**

	EU (43 %) €	Valtio (37 %) €	Kunnat (20 %) €	Julkinen rahoitus yhteensä €	%	Yksityinen rahoitus (tavoite) €	Kokonaisrahoitus yhteensä €	%
Rakas kotiseutu	251 550	216 450	117 000	585 000	25	146 290	731 290	18
Rohkeat yritykset	251 550	216 450	117 000	585 000	25	877 690	1 462 690	36
Virkistävää lähiluontoa	251 550	216 450	117 000	585 000	25	328 510	913 510	23
Välkyt kylät	251 550	216 450	117 000	585 000	25	328 510	913 510	23
<b>Strategiaa toteuttavat toimet yhteensä</b>	<b>1 006 200</b>	<b>865 800</b>	<b>468 000</b>	<b>2 340 000</b>	<b>100</b>	<b>1 681 000</b>	<b>4 021 000</b>	<b>100</b>
Toimintaraha	335 400	288 600	156 000	780 000	0	0	780 000	0

Taulukko 7. Leader-rahoitus paikallista kehittämisstrategiaa toteuttaviin toimiin ja suunnitelma sen jakaumaksi painopisteittäin

Suunnitelma Leader-rahoituksen jakautumisesta painopisteittäin perustuu osallistavaan valmisteluprosessiin. Toimintaraha on paikallisen kehittämisstrategian ja sen toiminnan edistämisen hallinnointiin, seurantaan ja arviointiin, mukaan lukien sidosryhmien välisen

yhteydenpidon helpottamiseen Leader-ryhmälle tarkoitettu tuki, jonka määrä perustuu maaja metsätalousministeriön vahvistamaan kiinteämääräiseen prosenttiosuuteen strategian kokonaisrahoituksesta.



## 8. Pirkan Helmen toiminnan kuvaus

- P**irkan Helmen toiminta perustuu:
- yhdistyksen sääntöihin
  - Leader-periaatteisiin
  - vuosille 2023–2027 laadittuun kehittämisstrategiaan
  - kalenterivuositain laadittavaan toimintasuunnitelmaan ja talousarvioon sekä
  - voimassa oleviin yhteistyösopimuksiin.

Lisäksi käytössä on toimintakäsikirja, jonka avulla varmistetaan, että Pirkan Helmen toiminta on suunnitelmallista ja laadukasta. Käsikirja toimii hallituksen työkaluna toiminnan ohjaamisessa ja tukee henkilöstön työtä. Se toimii myös uusien toimi- ja luottamushenkilöiden perehdyttämisoppaana ja toiminnan jatkumisen turvaavana ”kriisiohjeena” poikkeustilanteessa.

### 8.1. Toiminnan arvot

Pirkan Helmen toiminnan ydinarvot ovat paikallislähtöisyys, yhdessä tekeminen, avoimuus ja luotettavuus. Toiminta perustuu aina paikallisiin tarpeisiin ja tavoitteisiin. Käytännön toimintamalli on aktiivinen yhdessä tekeminen. Olemme osallistava kehittämisselitys. Aloitteellinen alueidenvälinen yhteistyö ja toimielias mukanaolo kansallisissa ja eurooppalaisissa edunvalvontaverkostoissa luo ja tuo merkittäviä mahdollisuuksia paikalliseen tekemiseen. Yhdistyksen toiminta on avointa kaikille. Päätöksenteko on läpinäkyvää, vuorovaikutus ja yhteistyö ulospäinsuuntautunutta. Ylläpidämme asiantuntijuuttamme: toimintamme on huolellista ja toimintaprosessit vakioituja. Olemme luotettava yhteistyökumppani ja kanssamme voi asioida luottamuksellisesti.

### 8.2. Organisaatio

Ylin päätösvalta Pirkan Helmi ry:ssä kuuluu jäsenille. Jäseniksi voivat liittyä kaikki yhdistyksen toiminnasta kiinnostuneet luonnolliset henkilöt, rekisteröidyt järjestöt ja yhdistykset, yritykset, kunnat, kuntayhtymät ja muut

oikeustoimikelpoiset yhteisöt. Yhdistyksellä oli 31.5.2022 yhteensä 325 jäsentä, joista 51 yhteisöjäseniä ja 274 henkilöjäseniä.

Pirkan Helmen organisaation tärkein osa on jäsenistön valitsema hallitus. Hallitukseen kuuluu puheenjohtaja ja kaksitoista jäsentä sekä kolme varajäsentä. Hallituksen kokoonpanossa noudatetaan niin sanottua kolmasosa hallituksen jäsenistä edustaa paikallista julkista hallintoa, kolmasosa toimialueen yhdistyksiä ja kolmasosa alueen asukkaita. Lisäksi hallituksen muodostamisessa kiinnitetään huomiota alueelliseen tasapainoon, tasa-arvonäkökulmaan ja ikäjakaumaan. Hallituksen jäsenten toimikausi on vuosikokousten välinen aika ja hallituksen jäsenenä voi toimia yhtäjaksoisesti enintään kuusi vuotta.

Hallitus johtaa ja linjaa toimintaa ja päättää mm. uusista hanke- ja yritystukihakemuksista. Hallitusjäsenet tuovat yhdistyksen toimintaan omaa persoonallista osaamistaan ja osaltaan vievät tietoa Leader-toiminnasta eteenpäin omilla alueillaan ja verkostoissaan.

Hallituksen alaisuudessa työskentelevä toiminnanjohtaja vastaa yhdistyksen operatiivisesta toiminnasta. Monimuotoisen toimintamme on jo pitkään arvioitu edellyttävän vähintään kahta kokoaikaista työntekijää ja toiminnanjohtajan työparina työskentelee kokoaikainen hankeneuvoja. Strategian laadukkaan toteuttamisen varmistamiseksi vuosien 2023–2027 osalta tarpeelliseksi on arvioitu vähintään 2,5 henkilötyövuoden työpanos. Käytännössä tämä tarkoittaa kokoaikaista toiminnanjohtajaa ja hankeneuvojaa sekä osa-aikaista tiedottajaa. Pelkistetysti kuvattuna toiminnanjohtajan toimenkuvaan kuuluvat hallinto ja talous, strategia-, sidosryhmä- ja verkostoyhteistyö, hankeneuvojalle tuenhaku-, toteutus- ja maksatusneuvonta ja tiedottajalle ulkoinen viestintä sekä tapahtumatuotanto. Yhdistyksen kirjanpito- ja palkanlaskentapalvelut ostetaan auktorisoidulta tilitoimistolta.





Yhdistyksen toimitilat ovat sijainneet kesästä 2021 alkaen Valkeakosken Sääksmäellä, Voipaalan taidekeskuksen pihapiirissä sijaitsevassa erillISRakennuksessa Rapolan linnavuoren välittömässä läheisyydessä. Käytännön työtä tehdään kuitenkin hyvin joustavasti ja paikkariippumattomasti koko toimialueella.

### 8.3. Toiminnallinen yhteistyö Linnaseudun kanssa

Pirkan Helmi on kehittänyt toiminnallista yhteistyötä tavoitteellisesti Leader-ryhmä Linnaseudun kanssa. Yhdistykset sijaitsevat maantieteellisesti vierekkäin Pirkanmaan ja Kanta-Hämeen maakuntarajan molemmin puolin. Yhteistyöllä vahvistetaan toiminnan resurssitehokkuutta, käytössä olevaa osaamis-pääomaa ja riskien hallintaa. Yhteistyön nähdään myös mahdollistavan paikallisen kehittämistyön toimintamuotojen monipuolistamisen ja laadun kehittämisen kummankin ryhmän alueella.

Käytännön yhteistyötä on sovittu strategiakaudella tehtävän viestinnässä, nuoriin, ympäristö- ja yritysryhmähankkeisiin sekä kansainväliseen yhteistyöhön liittyvässä aktivoinnissa, hanketoimijoiden neuvonta- ja koulutuspalveluiden tuottamisessa, talous- ja hankehallinnollisissa asioissa sekä henkilöstön ja hallitusten osaamisen kehittämisessä.

Pirkan Helmi ja Linnaseutu myös tuottavat yhdessä Europe Direct Häme & Pirkanmaan EU-tietopistepalveluita Euroopan komissiolle sekä toimivat Kuha-Suomen kalatalousryhmässä.

### 8.4. Aktivointi ja viestintä

Käytännön työssä tiivis ja jatkuva vuorovaikutuksellinen viestintä on kaikki kaikessa. Neuvomme hankerahoituksen hakemisessa ja hankkeiden toteutuksessa sekä aktivoimme, innostamme, tiedotamme ja koulutamme moninaisin keinoin. Toiminnan kohderyhmä on huomattavan laaja sisältäen yksittäiset alueen asukkaat, yhteisöt ja yritykset sekä paikalliset julkisyhteisöt.

Toisin kuin voisi ajatella, uusien toimijoiden suhteellinen osuus hanketoteuttajista on alueellamme koko ajan noussut, mikä kertoo, että Leader-toiminta koetaan alueella aidosti kaikille avoimeksi mahdollisuudeksi. Innostavalla aktivointityöllä saadaan piilevä paikalliskehittämispotentiaali esiin ja tuottamaan tulosta varmasti jatkossakin.

Toimijoiden aktivoimiseksi säännöllistä yhteistyötä tehdään kuntien lisäksi mm. alueen asukas- ja kyläyhdistysten, yritysten, yrittäjäyhdistysten, nuorisovaltuustojen, harrastusseurojen, kulttuuritoimijoiden, kansalaisopistojen, koulujen ja oppilaitosten, pelastusalan toimijoiden, seurakuntien, neuvontajärjestöjen, Pirkanmaan maakunnallisen kyläyhdistyksen ja Pirkanmaan maakuntaliiton kanssa.

Laajan kohderyhmän tavoittamiseen tarvitaan monimuotoiset viestintäkeinot. Yleisöviestinnän rungon muodostavat viisi vakiintunutta pääkanavaa: verkkosivut, sosiaalinen media, sähköinen ajankohtaistiedote, paikallismedia sekä yleisötapahtumat, joita sekä järjestetään itse että osallistutaan muiden järjestämiin.

Kehittämistoimintaan aktivoinnissa käytännönläheisillä hanke-esimerkeillä ja hanketoiminnan konkreettisilla tuloksilla on keskeinen merkitys. Tähän niin sanottuun vaikuttavuusviestintään panostetaan erityisesti strategian toteutuksen alkuvuosina ja kerrotaan päättyneen strategia-kauden tuloksista.

Alkavalle strategiakaudelle uutta tuotantoa tuo CAP27-rahoituksen alueviestijämalli, josta toivotaan lisäresurssia viestintä- ja aktivointitoimiin. Alueviestintä kattaa CAP-suunnitelman kokonaisuudessaan eli maaseudun kehittämisen lisäksi myös maatalouden. Koko Pirkanmaan alueella työskentelevän alueviestijän työtä koordinoi viestintätyöryhmä, jossa on mukana ELY-keskus, yhteistoiminta-alueet ja Leader-ryhmät.



## 8.5. Yhteistyö ja verkosto- toiminta

Leader-periaatteiden mukaisesti yhdessä tekeminen on oleellinen osa Pirkan Helmen toimintatapaa. Verkostoidumme aktiivisesti ja pyrimme edistämään yhteistyötä myös muiden toimijoiden kesken. Yli kahdenkymmenen toimintavuoden myötä syntynyt yhteistyöverkostomme on moninainen ja laaja ulottuen paikallisista toimijoista aina kansainväliselle tasolle saakka.

Verkostossa Pirkan Helmi toimii neljän eri roolinsa kautta: rahoittaja, kehittäjä, alusta ja tiennäyttävä. Rahoittajaroolin kautta muodostunut yhteistyö mm. muiden Leader-ryhmien ja ELY-keskuksen kanssa on melko vakiintunutta.

Kehittäjärooli on tärkeä ja sen kautta tehtävä yhteistyö hyvin moninaista, esimerkiksi kyläyhdistysten, erilaisten asiantuntijaorganisaatioiden ja oppilaitosten kanssa teemme yhteistyötä eri teemojen kautta, kuten myös kansainvälisesti.

Alustana Pirkan Helmi toimii alueensa toimijoille esimerkiksi matkailun kehittämisessä ja EU-tietopisteenä.

Neutraalina ja monipuolisena toimijana Pirkan Helmi pystyy tarttumaan nopeastikin erilaisiin ideoihin ja tekemään uusia avauksia ja siten toimimaan tiennäyttäjänä.

Yhteistyön ja verkoston kehittäminen linkittyy Pirkan Helmen roolien kehittämiseen – pyrkimyksenä on vahvistaa kehittäjä-, alustaja- ja suunnannäyttäjänärooleja rahoittajarooliin nähden. Osaltaan vahvistetaan jo olemassa olevia kumppanuuksia mm. kuntien kanssa, osaltaan etsitään ennakkoluulottomasti uusia toimijoita yhteistyöhön esimerkiksi osaamiseen liittyvien tahojen kanssa. Avoin ja osallistava toimintatapa auttaa verkostoitumisessa. Pirkan Helmen toiminnan perimmäinen tavoite on toimialueensa elinvoiman vahvistaminen ja myös verkostotyön tulee tukea sitä.

## 9. Seuranta ja arviointi

Strategian toteutumisen seurannasta ja arvioinnista vastaa Pirkan Helmen hallitus. Rahoitettavien hankkeiden osalta seuranta tehdään samanaikaisesti, kun uusia tukihakemuksia käsitellään. Kehittämistavoitteiden toteutumista ja vaikutuksia alueella seurataan painopisteittäin vuosikertomuksen laadinnan yhteydessä.

Ennen rahoituksen myöntämistä hankkeet arvioidaan valintakriteerien avulla ja niille määritellään yksilölliset tavoitteet. Valintakriteerit muodostuvat ehdottomista kriteereistä ja hanketyyppikohtaisista vaikuttavuuskriteereistä. Hallitus voi nimetä hankkeille ohjaavan henkilön, niin sanotun hankekummin, jonka tehtävänä on edesauttaa hankkeen toteutumista omaa asiantuntemustaan ja sidosryhmäverkostoaan

apuna käyttäen. Hankkeiden loputtua jokaisesta hankkeesta tehdään hankearvio, jonka tarkoituksena on arvioida yhdessä hankkeen toteuttajan kanssa hankkeelle asetettujen tavoitteiden saavuttamista ja vaikuttavuutta. Prosessin tarkoituksena on lisätä Leader-toiminnan kokonaisvaikuttavuutta strategiakaudella, kehittää Pirkan Helmen aktivointi- ja neuvontatoimia sekä edistää hanketoimijoiden oppimista ja kehittymistä.

Pirkan Helmen toimintaa arvioidaan säännöllisesti jatkuvan kehittämisen periaatteen mukaan. Arviointitapoja ovat mm. palautteen kerääminen, säännölliset sidosryhmätapaamiset, henkilöstön ja hallituksen kehityskeskustelut sekä vertaisauditoinnit Linnaseudun kanssa. Arvioinnista saadun tiedon avulla



toimintaa kehitetään niin toimijoiden kuin organisaationkin näkökulmasta. Tavoitteena on arjen sujuvuus ja myös poikkeamatilanteisiin varautuminen.

Yhdistyksen taloutta ja hallintoa tarkastaa kaksi ammattilintarkastajaa, joista aina vähintään toisella on myös KHT- tai JHT-tutkinto. Lisäksi Maa- ja metsätalousministeriö ja Ruokavirasto valvovat ja arvioivat Leader-ryhmien toimintaa kansallisesti.

Strategiakauden puolivälissä toteutetaan toiminnan väliarviointi yhteistyössä Linnaseudun

kanssa. Tavoitteena on arvioida sekä strategian toteutumista että Pirkan Helmen omaa toimintaa ja yhteistoimintaa Linnaseudun kanssa. Arvioinnin tuloksia hyödynnetään strategian toimeenpanossa ja mahdollisessa päivittämisessä, Pirkan Helmen toiminnan kehittämisesä sekä tulevaisuustyössä.

Strategian tavoitteiden toteutumisen näkökulmasta strategiaprosessin kuluessa kriittisiksi menestystekijöiksi on arvioitu Pirkan Helmen ja alueen toimijoiden muutokset, viestintä, hankkeiden valintakriteerit ja verkostotyö.



*Kuvitukset: Anna Häyrynen / Luova maalainen  
Taitto: Chase & Snow / Avena Design*



**Pirkan Helmi**



**Euroopan unionin  
osarahoittama**