

PELASTUSSUUNNITELMA

1. TILAISUUDEN YLEISTIEDOT

1.1 Tilaisuuden nimi	Tuplasprintti suunnistuskilpailu Tuusulassa 28.4.2024
1.2 Tilaisuuden järjestäjä	SK Uusi ry; c/o Latvala, Hiirimäki 15; 04380 TUUSULA; terhi.latvala@kotikone.fi , puh. +358 40 358 9275 Y-tunnus: 3073357-1
1.3 Järjestämispaikka	Kilpailukeskus: Hyökkälän koulu: P 60° 24,406' ja I 25° 01,574' (WGS84) Katuosoite: Kirkkotie 9-11; 04300 TUUSULA
1.4 Ajankohta ja aukioloajat	28.4.2024 klo 8.00 – 17.00
1.5 Selvitys tilaisuudesta	Kaksiosainen sprinttisuunnistuskilpailu, jossa kilpailuradat sijaitsevat läheisessä katuverkossa. Kilpailuihin osallistuu vain Suomen Suunnistusliiton lisenssioikeuden omaavia kilpailijoita muutamaa yksittäistä pausta lukuun ottamatta. Osanottajamäärä enintään 400 kilpailijaa. Kaikki toiminnot sijaitsevat ulkona koulun pihalla lukuunottamatta ves-soja ja ensiaputilaa, joiden käytöstä on sovittu koulun kanssa.
1.6 Arvioitu yleisömäärä	Ei yleisöä, toimitsijoita noin 30. Ei alkoholitarjoilua.

2. TILAISUUDEN ONNETTOMUUSRISKITEKIJÄT JA NIIDEN ENNALTAEHKÄISY SEKÄ TOIMENPITEET ONNETTOMUUDEN SATTUESSA

Riskitekijä	Ennaltaehkäisy	Pelastamistoimenpiteet
2.1 Tulipalo	Tulospalvelutilassa sammutuspeite ja jauhesammutin. Nestekaasua käytetään kisaravintolassa.	Alkusammutus ja ilmoitus 112 Nestekaasuohje LIITE 1
2.2 Sairauskohtaus	EA-piste koulun aulassa. Pelastushelikopterin paikka hiekkakenttäalueen kulmassa. Ks. oheinen karttaliite. WGS84-koordinaatisto P 60° 24,350' ja I 25° 01,525' . Osanottajat veloitetaan tarvittaessa auttamaan sairauskohtauksen saanutta.	Lievät tapaukset hoidetaan EA-pisteessä. Vakavissa tapauksissa soitto 112 Kilpailukeskuksen kartta LIITE 2 Lisäohje LIITE 3
2.3 Tapaturma	Ks. kohta 2.2 Sairauskohtaus	LIITE 4
2.4 Liikenne	Henkilöautomääräarvio max 200. Paikoitus koulun läheisyydessä olevilla P- ja hiekkakenttäalueilla. Vara-alueina kiekon kohdalla oleva yleinen P-alue sekä koulun vastapäätä oleva Väinölän P-alue.	Pysäköinninopastukset alkavat etelästä tuleville Koskenmäentien ja Kirkkotien risteyksestä sekä pohjoisesta tuleville Järvenpääntien #145 ja Kirkkotien risteyksestä

PELASTUSSUUNNITELMA

2.5 Mahdolliset tilapäisrakenteet	Tulospalveluvaunu ja kuuluttamo valmiina konttirakenteena sekä muutama telttä info-pistettä, leimantarkastusta ja ravintolaa varten. Telttojen tuenta valmistajan ohjeen mukaisesti	
2.6 Eksyminen maastoon	Suunnistuskoulutus; kilpailijat suunnistustaitoisia ja valmiina avustamaan tarvittaessa..	
2.7 Sähkötapaturma	Organisaatioon kuuluu ammattitaitoinen sähköasentaja.	Ensiapu EA-pisteessä. Vaikeissa tapauksissa soitto 112
2.8 Myrkytystapaus	Juomavettä tarjolla, tuodaan kunnan vesijoh-toverkosta.	Ensiapu EA-pisteessä. Vaikeissa tapauksissa soitto 112. Myrkytystietokeskus 09-471977

3. TILAIKUUDEN HENKILÖSTÖ JA YHTEYSTIEDOT TILAIKUUDEN AIKANA

Tehtävä	Nimi tai (lukumäärä)	Puh. nro
3.1 Tilaisuuden johtaja	Esa Tihilä	040 480 7098
3.2 Turvallisuudesta vastaava	Unto Tanttu	0400 461526
3.3 Rakenteista vastaava	Unto Tanttu	0400 461526
3.4 Liikenne ja pysäköintivastaava	Jaakko Helminen	045 279 4328
3.5 Onnettomuustiedottamisesta vastaava	Unto Tanttu	0400 461526
3.6. Ensiapuhenkilöstö (määrä) sekä vastuuhenkilö tapahtuman aikana	Marjo Niinisalo Julia Jacobsson (vara)	0405712266 0504111741
3.7 Pelastushenkilöstö (määrä) sekä vastuuhenkilö tapahtuman aikana	3 varattua henkilöä vastuuhlö Unto Tanttu	0400 461526

4. TURVALLISUUSJÄRJESTELYT

Asia	Selvitys järjestelyistä (tarvittaessa viittaus karttaliitteeseen)
4.1 Alkuseräkalusto (määrä, laatu ja sijoitus)	2 sammutuspeitettä ja 2 jauhesammutinta, paikat tulospalvelu + ravintola
4.2 Ensiapuvälineistö ja ensiapupaikka	Välineistö: Ensiapulaukku EA-tilassa
4.3 Kokoontumis-/ evakuointipaikka	Koulun etupiha, Kirkkotie 9 -11

PELASTUSSUUNNITELMA

4.4 Poistumistiet tapahtuma-alueelta (reitit joita pitkin yleisö poistuu onnettomuustilanteessa)	Kirkkotielle
4.5 Sisäinen hälyttäminen (Yleisön varoittaminen ja henkilökunnan hälyttäminen)	Kenttäkuulutus
4.6 Pelastustiet (reitit joita pitkin pelastusajoneuvot pääsevät kohteeseen)	Kirkkotie

5. MUUTA HUOMIOITAVAA

Asia	Selvitys järjestelyistä (Tarvittaessa viittaus karttaliitteisiin)
5.1 Pysäköintijärjestelyt	ks. kohta 2.4
5.2 Ensiapukoulutus (Toimitsijat)	Ensiapuhenkilöstö
5.3 Alkusammutuskoulutus (Toimitsijat)	Ennen kilpailua tiedotus toimitsijoille
5.4 Suunnitelman ja turvallisuusjärjestelmän saattaminen henkilöstön tietoon	Pelastussuunnitelma on nähtävissä kilpailukeskuksessa, jaetaan toimitsijoille paikan päällä sekä julkaistaan kilpailun verkkosivuilla.
5.5 Kadonneen etsintä	Toimitsijat

Pelastusviranomaiselle varataan tilaisuus tarkastaa tilaisuuden turvallisuusjärjestelyt ennen tilaisuuden aloittamista.

Allekirjoitukset ja nimen selvennykset

Aika ja paikka: Kerava, 16.4.2024

Esa Tihilä

Tapahtuman johtaja


Unto Tanntu

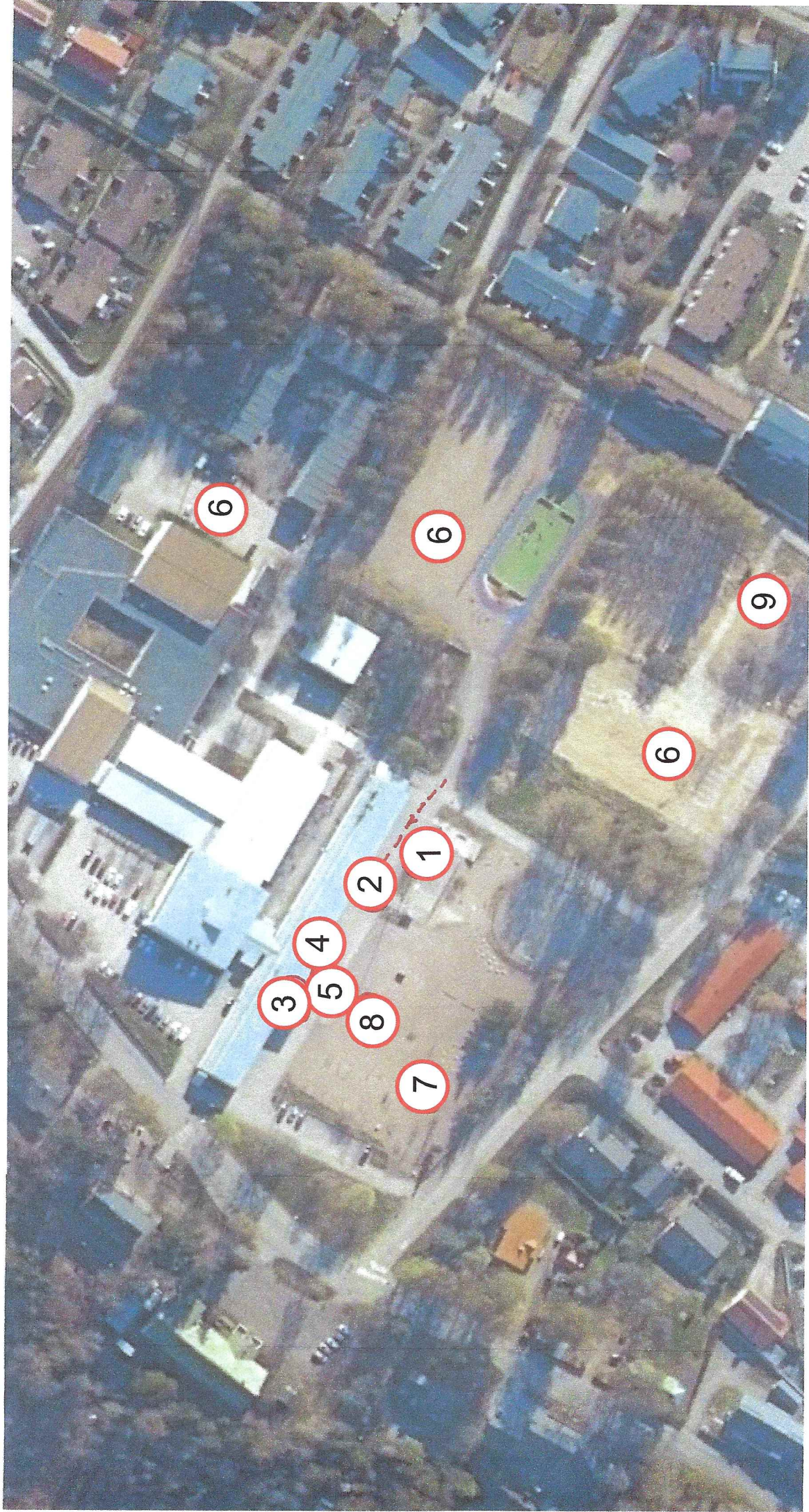
Tapahtuman turvallisuudesta vastaava

LIITTEET

1. Nestekaasuohje
2. Karttaliite, josta selviää kilpailukeskus, ensiavun paikka ja pelastushelikopterin laskeutumipaikka
3. Ohje hätäilmoituksen tekemisestä
4. Tapaturma-sairauskohtausohje
5. Kilpailualuekartta

Nestekaasu grillin kanssa tulee noudattaa seuraavia ohjeita:

- nestekaasun käytössä noudatetaan riittävää varovaisuutta
- kaikki tapahtuma-alueella olevat nestekaasupullot ovat kytkettyinä kulutuslaitteisiin
- nestekaasua ei käytetä sisätiloissa
- mahdolliset varapullot ja tyhjät pullot säilytetään ennalta määritellyssä varastotilassa
- kaikki nestekaasulaitteet ovat CE-merkittyjä
- kaikki nestekaasuletkut täyttävät niille asetetut määräykset
- nestekaasuletkuun ei asenneta ilman sulkuja olevaa t-liitäntää
- nestekaasun käyttöpaikkaan sijoitetaan vähintään yksi 6 kg:n käsisammutin sekä sammutuspeite
- nestekaasun käyttöturvallisuustiedotetta noudatetaan
- nestekaasulaitteet ja -asennukset tarkastetaan ennen käyttöönottoa, erityisesti tarkastetaan nestekaasuletkujen liitokset (esim. saippualliuoksella)
- sisätiloissa käytetään vain sisätiloihin soveltuvia nestekaasulaitteita. Laitteen soveltuvuus sisätiloissa käytettäväksi on varmistettu laitteen valmistajalta tai käyttöohjeista.
- ulkopuolisten pääsy nestekaasun varastointipaikkaan on estetty.



ulostettu Maanmittauslaitoksen palvelusta 2.4.2024.

1. INFO
2. MAALI
3. ENSIAPU

4. VESSAT
5. KAHVIO
6. PYSÄKÖINTI

7. TOIMITSIJAPYSÄKÖINTI
8. KAUPAT
9. PELASTUSHELIKOPTERI

KIIREELLISESSÄ HÄTÄTILANTEESSA SOITA 112

Tämän paikan osoite ja / tai karttakoordinaatit:

Kirkkotie 9 - 11; 04300 TUUSULA
60° 24,406' ja | 25° 01,574' (WGS84)

1. KIIREELLINEN HÄTÄTILANNE?
2. SOITA 112
3. VASTAA KYSYMYKSIIN

Ajo-ohje tai
 muita kohteen tietoja:
Hyökkälän koulu

Kiireellinen hätätilanne on, kun tiedät tai epäilet hengen, terveyden, omaisuuden tai ympäristön olevan vaarassa tai tarvitset kiireellisesti viranomaisapua paikalle.

112

112.fi



TAPAHTUMAN VAAROJEN JA RISKIEN SELVITYS JA ARVIOINTI SEKÄ TAPAHTUMAN TURVALLISUUSJÄRJESTELYT JA OHJEET

Tapahtuman vaarat ja riskit on selvitetty ja arvioitu. Jokaisen tapahtuman toteuttamisesta vastaavan henkilön on tiedostettava mitä vaaroja ja riskejä tapahtumaan kohdistuu, mistä ne voivat aiheutua ja mitä seurauksia niillä voi olla. Jokaista havaittua riskiä ja vaaraa varten on suunniteltu ennaltaehkäisevät järjestelyt, varautumisjärjestelyt sekä toiminta riskin toteutuessa. Jokaisen tapahtuman toteuttamisesta vastaavan henkilön on omaksuttava seuraavat asiat:

Vaara/Riski	Tapaturma/sairauskohtaus
Syyt	Suojatieonnettomuus, kompastuminen, kaatuminen, liukastuminen, tapahtuma-alueen maaston/rakenteiden epätasaisuus, putoaminen, esineen putoaminen, rakenteen (teltan) kaatuminen, viallinen sähkölaite, nestekaasu sekä palavat nesteet, liikenne, häiriökäyttäytyminen, lämmin tai kylmä ilma, väentungos, ruokamyrkytys, henkilökohtaiset syyt, myrskytuuli ja -sade
Seuraukset	Henkilövahingot, tapahtuman keskeyttäminen tai hetkellinen keskeyttäminen, maine,
Ennaltaehkäisevät järjestelyt	<ul style="list-style-type: none"> - suojataan kulkureiteillä ja uloskäytävillä olevat kaapelit ja johdot - käytetään ulkotiloissa vain ulkokäyttöön soveltuvia sähkölaitteita ja -johtoja - tarkkaillaan ja puututaan lattian/maaston/rakenteiden liukkauteen ja epätasaisuuteen - rajataan ja merkitään vaaralliset alueet - tapahtumaan laaditaan liikennesuunnitelma ja varataan riittävästi liikenteenohjaajia - henkilökunta koulutetaan tarkkailemaan sekä ilmoittamaan tapaturmariskeistä
Varautuminen	<ul style="list-style-type: none"> - varataan välineitä vaarallisten alueiden (suojatiet) rajaamiseen ja merkitsemiseen - varataan riittävästi ensiaputaitoista henkilöstöä - hankitaan riittävästi ensiapuvälineistöä - merkitään ensiapupiste näkyvästi - varataan asiakkaille ja henkilökunnalle riittävästi vettä - koulutetaan henkilökunta toimimaan tapaturma- ja sairaskohtaustilanteessa - suunnitellaan ja koulutetaan henkilökunnalle toimintamalli avun hälyttämiseen ja paikalle opastamiseen
Vastuut	Turvallisuuspäällikkö Unto Tanttua ja EA-vastaava Marjo Niinisalo

Ohjeet tapaturmien (ja sairaskohtausten) ennaltaehkäisyyn

Jokaisen henkilökuntaan kuuluvan on noudatettava seuraavia ohjeita.

Kaikista turvallisuutta vaarantavista tilanteista sekä tehdyistä toimenpiteistä on ilmoitettava tapahtuman turvallisuuspäällikölle/järjestäjälle numeroon **0400461526**. Toimi saamiesi ohjeiden mukaisesti.

Tarkkaile tapahtuma-alueella erityisesti seuraavia asioita:

1. Tarkkaile tapahtuma-alueella kompastumis-, liukastumis- ja kaatumisvaaroja, kuten kulkureiteillä olevia sähköjohtoja sekä lattian/maaston/rakenteiden liukkautta ja epätasaisuutta jne. Estä liikkuminen vaarallisella alueella ja korjaa puute mahdollisuuksien mukaan.
2. Tarkkaile tapahtuma-alueella tippumis- ja putoamisvaaroja, kuten lunta, jäätä, puita ja puunoksia, tilapäisiä rakennelmia jne. Estä liikkuminen vaarallisella alueella ja korjaa puute mahdollisuuksien mukaan.
3. Estä yleisön pääsy kosketuksiin vaaraa aiheuttavien esineiden ja alueiden, kuten grillien ja muiden kuumien esineiden, nestekaasun ja palavien nesteiden käyttö- ja säilytyspaikkojen sekä aggregaattien jne. kanssa.
4. Tarkkaile yleisön kuntoa ja puutu etupainotteisesti.

Ohjeet sairaskohtaus-/ tapaturmatilanteessa

1. **Selvitä, mitä on tapahtunut. Saatko henkilön hereille?**
Herättele häntä puhuttelemalla ja ravistelemalla. Jos henkilö ei herää, **Soita hätänumeroon 112.** Voit myös huutaa apua, ja pyytää paikalla olevia tekemään hätäilmoituksen numeroon 112. Hätäkeskuksen antamia ohjeita tulee noudattaa.
2. **Jos henkilö on hereillä/ kun ei hereillä olevalle jo hälytetty apua hätäkeskuksen kautta, ota yhteys tapahtuman ensiapuvastaavaan soittamalla numeroon 0405712266.** Toimi hänen antamiensa ohjeiden mukaisesti. Mikäli ensiapuvastaava ei pääse välittömästi paikalle, toimi seuraavien ohjeiden mukaisesti.
3. **Käännä autettava selälleen ja selvitä hengittääkö hän normaalisti? Avaa hengitystie.**
Ojenna autettavan pää leuan kärjestä nostamalla ja toisella kädellä otsasta painamalla. **Katso, kuuntele ja tunnustele hengitystä.** Arvioi onko hengitys normaalia, epänormaalia tai se puuttuu. Mikäli epäröit, toimi kuin hengitys ei olisi normaalia.
→ Hengitys on normaalia.
Käännä henkilö kylkiasentoon. Huolehdi, että hengitystie on avoin ja henkilö hengittää normaalisti. Seuraa ja tarkkaile hengitystä ammattiavun tulloon asti.
→ Hengitys ei ole normaalia tai se puuttuu.
Aloita elvytys
4. **Aloita paineluelvytys.**
Aseta kämmenesi tyviosa keskelle autettavan rintalastaa ja toinen kätesi rintalastalla olevan käden päälle. Sormet ovat limittäin. Paina suorin käsivarsin kohtisuoraan alaspäin 30 kertaa siten, että rintalasta painuu 5–6 cm. Anna rintakehän palautua paineluiden välissä. Keskimääräinen painelutiheys on 100 kertaa minuutissa, eikä ylitä 120 kertaa minuutissa. Laske painelut ääneen.
5. **Puhalla 2 kertaa.**
Avaa hengitystie. Aseta suusi tiiviisti autettavan suun päälle ja sulje sormillasi hänen sieraimensa. Puhalla rauhallisesti ilmaa autettavan keuhkoihin. Puhalluksen aikana katso, että autettavan rintakehä nousee (liikkuu). Toista puhallus. Kahden puhalluksen kesto on 5 sekuntia.
6. **Jatka elvytystä tauotta rytmillä 30:2** (30 painallusta ja 2 puhallusta)
kunnes autettava herää: liikkuu, avaa silmänsä ja hengittää normaalisti, ammattihenkilöt antavat luvan lopettaa tai voimasi loppuvat.

TUSBY

LIITE 5

1.7

Kirkko

Koulu

Museo

Amm.oppil.

Havulinna

Koulu

Klaavonkallio

Kalliopo

talo

Museo

148

145