

**Päihdelääketieteen  
Yhdistyksen  
Torstailuennot  
5.11.2009**



# **ALKOHOLI - ONGELMAISEN TYÖKYVYN ARVIOINTI**

**Juhani Juntunen  
Ylilääkäri, professori,  
Keskinäinen  
Eläkevakuutusyhtiö Etera**

# TYÖELÄMÄ JA ALKOHOLI

► Suomessa on 300 000 –  
500 000 alkoholin suurkuluttajaa

► Suurkuluttajista kolmasosa on  
alkoholiriippuvaisia

► Suurkuluttajista 85 % ja  
alkoholiriippuvaisista 70 % on  
työelämässä

► Työssä olevista miehistä 20 % ja  
naisista 10 % on alkoholin  
suurkuluttajia

# Alkoholin suurkulutuksen terveyshaitat

**2** X sairauspoissaoloja

**7** X lääkäriissä käyntejä

**7** X sairaalahoitopäiviä

**7** X kuolleisuusriski

# ALKOHOLIN SUURKULUTTAJA

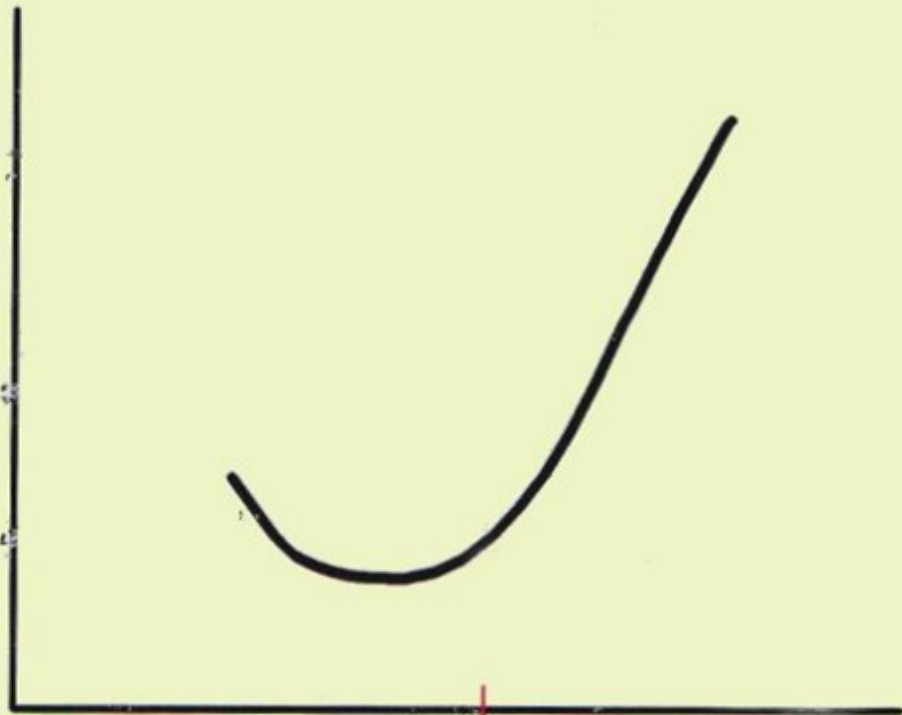
➡ Koulutustaso ei vaikuta

➡ Ammatti vaikuttaa jossain määrin

➡ 70 % on työssä

➡ Nuorempia kuin muut

**KUOLLEISUUS  
SAIRASTAVUUS**



**4**  
**ALKOHOLIN KULUTUS**  
**(annos/vrk)**

# ALKOHOLISAI RAUDET

➡ Gastrointestinaaliset

➡ Kardiovaskulaariset

➡ Endokrinologiset

➡ Hematologiset

➡ Neurologiset

# MASKEERAUTUNEET ALKOHOLI SAIRAUDET

— Mielenterveyden  
häiriöt

— Tapaturmat

— Hengityselinten  
sairaudet ja infektiot

— Sydän- ja verisuonitaudit

— Hermoston sairaudet

— Ruoansulatuskanavan  
sairaudet



# HERMOSTON ALKOHOLI- SAIRAUDET

## AKUUTIT

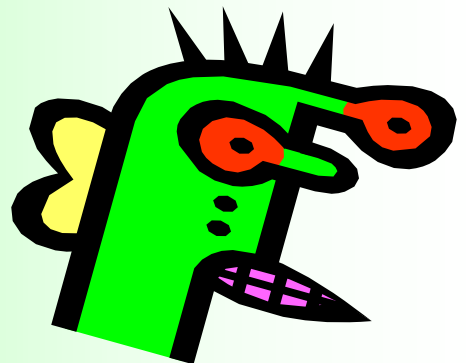
- Humala
- Alkoholimyrkytys
- Idiosynkraattinen alkoholimyrkytys

## KROONISET

- Amnestinen syndrooma
- Dementia
- Wernicke-Korsakoffin syndrooma
- Kerebellaaridegeneraatio
- Polyneuropatia

## VIEROITUSOIREET

- Krapula
- Hallusinaatio
- Epilepsia
- Delirium





# WERNICKE-KORSAKOFFIN OIREYHTYMÄ

➤ Patologis-anatomisesti todetaan aivorungon ja pikkuaivojen kudostuhoa ja verenpurkauksia

- Kliiniset oireet:
- oftalmoplegia
  - nystagmus
  - ataksia
  - sekavuus
  - vaikea muistihäiriö
  - konfabulaatio
  - polyneuropatia

➤ Kuolleisuus 17 %, alkoholistien obduktioissa esiintyvyys 1 %, diagnoosi elämän aikana n. 20 kertaa harvemmin

➤ Hoitona parenteraalinen tiamiini  
50 – 100 mg x 3

# KEREBELLAARI- DEGENERAATIO

➡ Alkaa pikkuaivojen etu-  
yläosasta, vermiksestä

➡ Purkinjen solut vaurioituvat

➡ Kroonikkoalkoholistin sairaus

➡ Alussa vähäoireinen,  
ohimenevä alaraaja-ataksia,  
myöhemmässä vaiheessa pysyvä  
ataksia ja kerebellaarioireisto

# ALKOHOLINKÄYTTÖÖN LIITTYVÄT TAJUTTOMUUS- KOURISTUSKOHTAUKSET

➡ Alkoholinkäyttöön liittyy lisääntynyt taipumus epileptisiin kohtauksiin

➡ Vähäinenkin käyttö voi joillakin laukaista kohtauksen

➡ Kohtaustaipumus suurimmillaan kahden vuorokauden kuluttua juomisen lopettamisesta tai vähentämisestä

➡ Abstinenssi on ainoa oikea estohoito

# JUOPPOHULLUUS (DELIRIUM TREMENS)

► Alkaa noin viikon kuluttua juomisen lopettamisesta tai vähentämisestä

► Alkuvaiheessa oireina levottomuus, valonarkuus, unettomuus, ajatusten harhailu

► Täydessä deliriumissa ympäristön ärsykkeiden väärin tulkitsemista, näkö- ja kuuloharhoja, tajunnan tason laskua, autonomisia oireita



# ALKOHOLI- POLYNEUROPATIA

➡ Yleensä sensorimotorinen,  
sensoriset oireet dominoivat

➡ Esiintyy subkliinisenä, jopa 40  
%:lla alkoholin suurkuluttajista

➡ Altistaa paine- ja kompressio  
neuropatioille

➡ Ei yleensä johdu  
vitamiininpuutoksista

➡ Voi korjautua abstinenssin  
aikana

# ALKOHOLISTI JA MIELENTERVEYDEN HÄIRIÖT

• Ahdistuneisuus 20 %:lla

• Masentuneisuus 30 % - 70 %:lla

• Itsemurhat 3 % - 15 % riski

• Unihäiriöt

• Syömishäiriöt

• Skitsofrenia ( 3 x normaaliväestöä enemmän)

• Kaksisuuntainen mielialahäiriö

• Persoonallisuushäiriö (yli puolella)

• Alkoholipsykoosit

# MAKSAKIRROOSI

aiheuttaa pysyvän työkyvyn aleneman, jos 6 – 12 kk:n abstinenssin jälkeen esiintyy:

➡ hoitoresistenttia askitesta

➡ yleistä huonokuntoisuutta

➡ jatkuvia turvotuksia

➡ toistuvia verenvuotoja

➡ prekooma tai kooma

# **ALKOHOLI- KARDIOMYOPATIA**

**aiheuttaa pysyvän työkyvyn  
aleneman, jos seuraavia  
oireita esiintyy:**

**➡ hengenhadistus  
kevyessäkin  
rasituksessa**

**➡ kohonnut laskimopaine  
kaulalla**

**➡ suurentunut sydän**





# **KROONINEN HAIMATULEHDUS**

**aiheuttaa pysyvän  
työkyvyn aleneman, jos  
seuraavia oireita esiintyy:**

**▶ jatkuva tai toistuva  
epigastrinen kipu**

**▶ jatkuva pahoinvointi ja  
oksentelu**

**▶ laihtuminen**

**▶ toistuvat  
pseudokystat**

**▶ diabetes  
komplikaatioineen**

# **TYÖKYVYTTÖMYYS**

*on juridinen käsite,  
johon aina liittyy  
lääketieteellinen arvio.*

*Työkyvyttömyyskäsitteen  
sisältö riippuu  
sovellettavasta sosiaali-  
vakuutuksen lajista  
eikä lääketieteestä.*



## TyEL 35 §

### Oikeus työkyvyttömyyseläkkeeseen

#### Mom. 1

*Työntekijällä on oikeus työkyvyttömyyseläkkeeseen, jos hänen työkykynsä arvioidaan olevan heikentynyt sairauden, vian tai vamman vuoksi vähintään kahdella viidesosalla yhtäjaksoisesti ainakin vuoden ajan.*

*Työkyvyttömyyseläke myönnetään täytenä eläkkeenä, jos työntekijän työkyky on heikentynyt vähintään kolmella viidesosalla. Muussa tapauksessa työkyvyttömyyseläke myönnetään osatyökyvyttömyyseläkkeenä.*

#### Mom. 2

*Työkyvyn heikentymistä arvioitaessa otetaan huomioon työntekijän jäljellä oleva kyky hankkia itselleen ansiotuloja **sellaisella saatavissa olevalla työllä, jota työntekijän voidaan kohtuudella edellyttää tekevän.** Tällöin otetaan huomioon myös työntekijän koulutus, aikaisempi toiminta, ikä, asuinpaikka ja muut **näihin rinnastettavat seikat.** Jos työkyky vaihtelee, otetaan huomioon työntekijän vuotuinen ansio.*

#### Mom. 3

*Sen lisäksi, mitä 2 momentissa säädetään, arvioitaessa 60 vuotta täyttäneen työntekijän oikeutta työkyvyttömyyseläkkeeseen painotetaan työkyvyttömyyden ammatillista luonnetta.*

## **KEL 12 §**

### **Oikeus työkyvyttömyyseläkkeeseen**

Työkyvyttömyyseläkkeeseen on oikeus 16–64-vuotiaalla työkyvyttömällä henkilöllä, kuitenkin siten, että alle 20-vuotiaalle eläke voidaan myöntää vain 16 §:ssä mainituin edellytyksin.

**Työkyvyttömänä pidetään tätä lakia sovellettaessa henkilöä, joka on sairauden, vian tai vamman takia kykenemätön tekemään **tavallista työtään tai muuta siihen verrattavaa työtä, jota on pidettävä hänen ikänsä, ammattitaitonsa sekä muut seikat huomioon ottaen hänelle sopivana ja kohtuullisen toimeentulon turvaavana.****

Sen lisäksi, mitä 2 momentissa säädetään, 60 vuotta täyttäneen henkilön työkyvyttömyyttä arvioitaessa painotetaan työkyvyttömyyden ammatillista luonnetta. Kansaneläkelaitos voi antaa tarkempia määräyksiä tämän momentin soveltamisesta.

**Työkyvyttömyyseläke myönnetään aina pysyvästi sokealle tai liikuntakyvyttömälle, samoin kuin henkilölle, joka sairautensa, vikansa tai vammansa vuoksi on pysyvästi niin avuttomassa tilassa, ettei voi tulla toimeen ilman toisen henkilön apua.**

Työkyvyttömyyseläkettä ei myönnetä henkilölle, joka saa tämän lain mukaista vanhuuseläkettä varhennettuna.

# TYÖKYKYYN VAIKUTTAVAT

➡ **sairaus, vika tai vamma**

➡ **motivaatiotekijät**

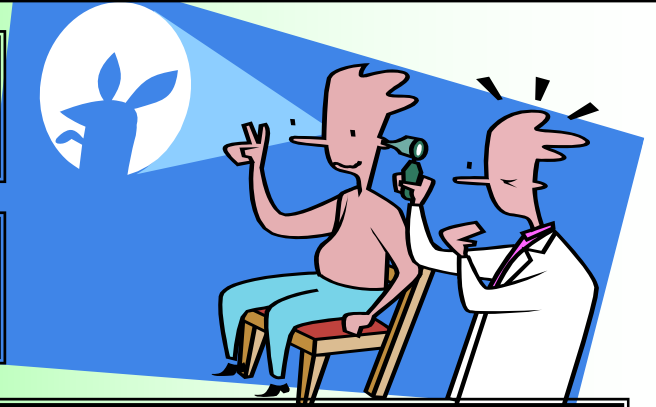
➡ **elin- ja työympäristön  
vaatimukset ja niiden  
suomat edellytykset**

➡ **sosiaaliset mielikuvat**

# TYÖKYKYÄ ARVIOIVAT TAHOT

► potilas itse

► työyhteisö



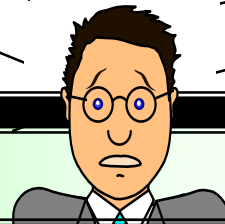
► terveydenhuollon  
ammattilaiset

► sairausvakuutus-  
järjestelmä

► työvoimaviranomaiset

► eläkevakuutuslaitos tai  
-yhtiö

# TYÖKYKYARVIO



► Potilas kokee/ymmärtää elämänsä normaalisti

► Potilas ilmoittaa sairautensa oikein

► Hoitava lääkäri ymmärtää asian oikein

► Hoitava lääkäri dokumentoi asiat oikein

► Lausunto luetaan oikein

► Lausunto ymmärretään oikein

► Ratkaisu tehdään oikein



# TYÖKYVYTTÖN TYÖTÖN SYRJÄYTYNYT

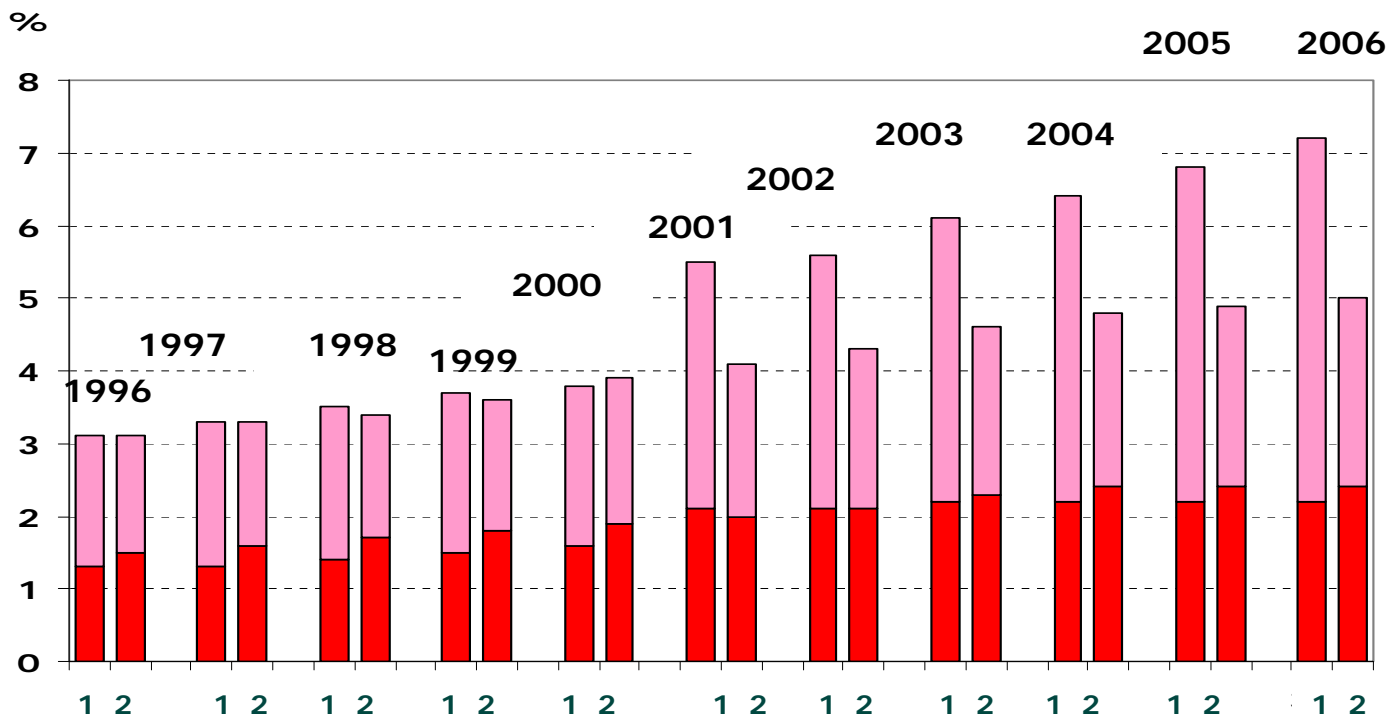


# **Päihderiippuvainen henkilö on työkyvytön jos:**

- hänellä on työkykyä selvästi alentavia somaattisia sairauksia**
- päihderiippuvuuden taustalla on merkittävä psykiatrinen hoitoresistentti sairaus**
- hänellä on vaikea päihderiippuvuus ja syrjäytyminen, hän on "toivoton tapaus". Tällöin voidaan soveltaa ns. "reppanasääntöä"**

## Alkoholisairauksien osuus voimassa olevista työkyvyttömyyseläkkeistä vuosina 1996 – 2006, %

- Alkoholisairaus eräänä työkyvyttömyyssyynä
- Alkoholisairaus pääsairautena



**1=Kelan myöntämät eläkkeet**

**2=yksityisen ja julkisen sektorin työeläkkeet**

# PÄIHDERIIPPUVAISEN TOIMEENTULOTURVAN ERI MUOTOJA

## A. TERVEYSPERUSTEISET

- ➡ Sairauspäiväraha
- ➡ Työkyvyttömyyseläke

## B. MUU SOSIAALITURVA

- ➡ Työttömyyspäiväraha
- ➡ Eläketuki
- ➡ Työmarkkinatuki
- ➡ Asumistuki
- ➡ Toimeentulotuki