

PUSKASKA

Epilän Esan vuosikokous 14.12.2021



Paavolan reissuveljekset Sivu 6

Napapiiri Jukola Rovaniemellä Sivut 4-5

**Suunnistusta kun
isomummu oli nuori**

Sivut 8-9

Puheenjohtajan palsta

Myös tämä suunnistuskausi poikkesi normaalista, koska korona-pandemiasta ei olla vielä päästy yli. Kilpailuja pystyttiin onneksi hyvin järjestämään ja Jukolan viestikin saatiin viimein elokuussa Rovaniemellä pidettyä yli vuoden viiveellä. Iltarastien osalta toimittiin pitkälti samoilla periaatteilla kuin vuonna 2020. Alkukausi meni omatoimirastien merkeissä ja elokuun alusta alkaen järjestettiin jälleen normaaleja tapahtumia maanantaisin. Lisäksi omatoimirastit ovat jatkuneet koko kauden.

Talvirastit ovat nyt jo käynnissä viidettä viikkoa ja niissä on myös omatoimirastit käytössä lauantaitapahtuman lisäksi. Epilän Esan ensimmäiset talvirastit pidettiin 13.11. Vuorentaustan koululla, jolloin kävijöitä oli vähän yli 100.

SM-kilpailuista tuli viime kesänä oikein mukavasti menestystä. Ruususen Marja-Liisa saavutti peräti 3 SM-mitalia ja Rantalan Heikki SM-sprinttikultaa. Pyöräsuunnistuksessa Ovaskan Pertti kahmi myöskin 3 SM-mitalia.

Kartoitustoiminta oli tänäkin vuonna aktiivista. Mastosjärven vanhan kartan länsiosa päivitettiin ja se oli jo käytössä syyskuussa iltarasteilla. Myös Mustavuoren kartta päivitettiin ja sitä laajennettiin laskettelurinteelle asti. Laajasta Tesoman, Tohlopin ja Mustavuoren alueesta tehtiin myös pyöräsuunnistuskartta, jota käytettiin Suomen Cupin finaalissa syyskuussa. Kisat olivat Epilän Esan ja Hiiltomiesten yhteistyössä järjestämät.

Seuramme järjesti tänä syksynä myös Tampereen koululaisten suunnistusmestaruuskisat Lamminpäässä. Kisoi-

hin osallistui lähes 300 suunnistajaa ja sarjoja oli 1.-9. luokkalaisille. Jokaiselle ikäluokalle oli tarjolla sekä henkilökohtainen että parisarja. Kilpailunjohtajana toimi Kalle Heino ja ratamestarina Kari Maijala.

Hieman haikein mielin tällä kertaa tätä palstaa kirjoittelen, sillä olen jättämässä seuran puheenjohtajan tehtävät tämän kauden jälkeen. Joulukuussa 2013 aloitin pestin, joten 8 vuotta tässä onkin jo vierähtänyt. Seuran toiminnassa olen kyllä jatkossakin mukana, mutta nyt on aika vaihtaa pj:n viestikapulaa...

Petri Hirvonen



Sisältö

Vuosikokouskutsu

sivu 3

Napapiiri Jukola

sivut 4-5

Paavolan reissuveljekset

sivu 6

Kesäkauden SM-kilpailut

sivu 7

Suunnistusta kun isomummu oli nuori

sivut 8-9

Toimintakertomus 2020

sivu 10

Toimintasuunnitelma 2021

sivu 11

Pusyn Suomen Cup finaali

sivu 12

Talvirastit

sivu 12



Kannen kuva:

Vesa ja Seppo Paavola kilpailivat veteraanien MM-kisoissa viime kesänä Unkarissa. Ilma oli tukalan kuuma.



Lukkari
JUKOLA 2021
MYYNÄMÄESSÄ

Epilän Esa kokoaa joukkueita ensi kesän Lukkari-Jukolaan.

Sitovat ilmoittautumiset pyydetään 31.12.2021 mennessä.

**Jos haluat mukaan Jukolan tunnelmaan, ilmoittaudu:
Kalle Heino 040-8699673 k.k.heino(at)gmail.com**

Epilän Esan vuosikokous

Tiistaina 14.12.2021 klo 18
kerholla, Pispalanvaltatie 120

Esityslista

1. Kokouksen avaus
2. Kokouksen järjestäytyminen: puheenjohtajan valinta, sihteerin valinta, pöytäkirjantarkastajien valinta (2), ääntenlaskijoiden valinta (2)
3. Kokouksen laillisuuden ja päätösvaltaisuuden toteaminen
4. Esityslistan hyväksyminen
5. Esitetään toimintakertomus, tilinpäätös ja toiminnantarkastajien lausunto v.2021
6. Tilinpäätöksen vahvistaminen ja vastuuvapauden myöntäminen hallitukselle
7. Toimintasuunnitelma vuodelle 2022
8. Tulo- ja menoarvion hyväksyminen vuodelle 2022
9. Vahvistetaan liittymis- ja jäsenmaksujen määrät vuodelle 2022
10. Valitaan hallituksen puheenjohtaja vuodelle 2022
11. Valitaan hallituksen jäsenet ja varajäsenet erovuorossa olevien tilalle vuosille 2022-2023
12. Valitaan kaksi toiminnantarkastajaa ja heille henkilökohtaiset varajäsenet
13. Valitaan seuran edustajat SVUL:n, HLU:n ja Hämeen suunnistuksen kokouksiin
14. Käsitellään muut asiat, huomionosoitukset ja nimitykset
15. Kokouksen päättäminen

Kokouksen jälkeen ruokailu ravintola Patarouvassa kerhotilan yläkerrassa.

Tervetuloa!

Napapiiri Jukola saatiin elokuussa järjestettyä

Koronan takia yli vuodella siirtynyt Rovaniemen Jukola oli todellista yösuunnistusta lähes kaikilla osuuksilla



Ounasvaaran hiihtoseura sai viimein järjestettyä koronan takia kahdesti siirtyneen Jukolan Viestin. Mäntyvaaran ravirata tarjosi väljät puitteet tapahtumalle ja Vennivaaran monipuolinen maasto haastetta suunnistajille. Elokuinen ajankohta suosi hyviä yösuunnistajia, kun aamua lukuunottamatta lähes kaikki osuudet suunnistettiin pimeässä.

Ilmoittautuneiden suunnistajien määrä laski alkuperäisestä noin 17000:stä noin 12500:een ja ulkomaalaisten joukkueiden määrä putosi noin puoleen viime vuosista. Pandemian jatkuminen, lomakauden loppuminen ja koulujen alkaminen vaikuttivat oleellisesti tapahtuman suuruuteen ja kansainvälisyyteen. Venlojen viestissä mukana oli 782 joukkuetta (ilmoittautuneita 998) ja Jukolan viestissä 952 joukkuetta (ilmoittautuneita 1216). Osallistujia oli tullut paikalle 11 eri maasta, eniten Ruotsista ja Norjasta.

Epilän Esalla oli Venlojen viestissä mukana kaksi joukkuetta. Ykkösjoukkue saavutti sijan 310 ja kakkosjoukkue oli sijalla 572. Parasta vauhtia piti ykkösjoukkueen 3. osuuden Kaisa Vallin (248).

Jukolan viestissä seuraltamme oli mukana vain yksi joukkue, joka valitettavasti tuli hylätyksi jo toisella osuudella emit-kortin toimimattomuuden takia. Joukkue juoksi kuitenkin maaliin asti ja kovaa kuntoa osoitti joukkueen ankkuri Kaisa Vallin, joka oli jo päivällä juossut Venlojen Viestissäkin pisimmän osuuden.



Soile Pellinen lähestymässä maalia Venlojen ankkuriosuudelta.

Epilän Esan Jukolan 1. joukkue

	Sijoitus viestissä	Tulos	Ero	Sijoitus osuudella	Osuusaika
1 Jere Katvala					
Väläke 3,7 km	656	34:56	+15:41	666/934	34:56
Väläke 5,2 km	654	50:15	+22:18	659/933	50:15
Väläke 7,3 km	687	1:09:12	+29:27	667/934	1:09:12
Väläke 9,0 km	652	1:23:56	+35:31	652/929	1:23:56
Väläke 10,0 km	645	1:35:19	+40:21	645/926	1:35:19
Väläke 11,2 km	664	1:46:19	+44:40	664/931	1:46:19
Väläke 12,6 km	675	2:01:11	+51:46	675/931	2:01:11
Vaihto 13,1 km	680	2:03:50	+52:57	680/935	2:03:50
2 Veli Syrjälä					
Väläke 3,6 km					(38:34)
Väläke 5,2 km					(57:33)
Väläke 7,3 km					(1:22:08)
Väläke 8,9 km					(1:40:55)
Väläke 9,9 km					(1:53:28)
Väläke 11,0 km					(2:05:21)
Väläke 12,5 km					(2:21:52)
Vaihto 13,0 km			hylätty		(2:24:36)
3 Petri Saksala					
Väläke 3,5 km					(36:55)
Väläke 5,2 km					(55:19)
Väläke 6,5 km					(1:07:38)
Väläke 9,0 km					(1:31:53)
Väläke 14,5 km					(2:29:25)
Väläke 16,0 km					(2:40:57)
Vaihto 16,4 km					(2:43:18)
4 Jukka Viitanen					
Väläke 2,9 km					(28:31)
Väläke 4,4 km					(44:34)
Väläke 5,4 km					(54:09)
Väläke 7,6 km					(1:17:18)
Väläke 8,3 km					(1:23:15)
Vaihto 8,8 km					(1:25:37)
5 Jari Toivonen					
Väläke 2,9 km					(28:15)
Väläke 4,5 km					(44:33)
Väläke 5,5 km					(53:59)
Väläke 7,7 km					(1:21:51)
Väläke 8,4 km					(1:27:33)
Vaihto 8,9 km					(1:29:51)
6 Eero Heino					
Väläke 3,4 km					(34:12)
Väläke 5,0 km					(59:30)
Väläke 7,4 km					(1:13:49)
Väläke 9,7 km					(1:39:14)
Väläke 10,5 km					(1:45:11)
Vaihto 11,0 km					(1:47:36)
7 Kaisa Vallin					
Väläke 3,7 km					(29:51)
Väläke 5,5 km					(46:32)
Väläke 6,7 km					(57:16)
Väläke 9,0 km					(1:16:37)
Väläke 11,6 km					(1:38:54)
Väläke 13,0 km					(1:51:51)
Väläke 15,2 km					(2:11:33)
Väläke 16,2 km					(2:20:16)
Maali 16,7 km					(2:22:23)

Epilän Esan Venlojen 1. joukkue

	Sijitus viestissä	Tulos	Ero	Sijitus osuudella	Osuus- aika
1 Johanna Perkkalainen					
Väläke 2,1 km	357	18:00	+7:05	351/770	18:00
Väläke 3,4 km	362	30:53	+11:43	362/768	30:53
Väläke 5,4 km	343	50:42	+18:38	343/773	50:42
Väläke 6,9 km	328	56:15	+20:35	328/772	56:15
Väläke 6,8 km	317	1:03:41	+29:39	317/770	1:03:41
Vaihto 7,3 km	320	1:05:19	+24:26	320/776	1:05:19
2 Anu Seppä					
Väläke 2,1 km	279	1:26:25	+31:49	292/747	20:15
Väläke 3,5 km	295	1:44:29	+38:58	312/749	38:10
Väläke 4,0 km	284	1:51:06	+42:22	307/750	44:46
Väläke 4,9 km	282	1:59:48	+45:46	295/748	53:29
Vaihto 5,4 km	286	2:02:27	+46:48	296/753	56:07
3 Kaisa Vallin					
Väläke 2,2 km	310	2:25:41	+56:29	494/716	23:14
Väläke 3,6 km	283	2:35:51	+58:15	338/714	33:24
Väläke 4,3 km	280	2:45:25	+1:01:46	330/717	42:58
Väläke 4,9 km	280	2:52:28	+1:03:35	299/718	50:01
Väläke 7,1 km	265	3:13:56	+1:09:46	254/719	1:11:29
Väläke 7,7 km	273	3:22:09	+1:13:40	279/717	1:19:42
Väläke 8,6 km	259	3:28:34	+1:14:47	251/718	1:26:07
Vaihto 9,1 km	258	3:30:37	+1:15:03	248/719	1:28:10
4 Soile Pellinen					
Väläke 2,1 km	243	3:48:38	+1:21:56	226/690	18:00
Väläke 3,4 km	249	4:04:26	+1:29:53	280/688	33:49
Väläke 4,2 km	284	4:21:21	+1:41:35	444/690	50:43
Väläke 4,8 km	293	4:30:11	+1:44:55	447/688	59:33
Väläke 7,0 km	307	5:04:16	+2:05:36	481/682	1:30:38
Väläke 8,0 km	306	5:14:22	+2:10:39	472/686	1:43:44
Maali 8,5 km	310	5:17:09	+2:11:31	477/692	1:46:31

Epilän Esan Venlojen 2. joukkue

	Sijitus viestissä	Tulos	Ero	Sijitus osuudella	Osuus- aika
1 Erika Pälviranta					
Väläke 2,1 km	644	24:48	+19:53	644/770	24:48
Väläke 3,4 km	655	42:21	+33:11	655/768	42:21
Väläke 5,4 km	708	1:12:34	+40:30	708/773	1:12:34
Väläke 6,0 km	683	1:19:34	+43:54	683/772	1:19:34
Väläke 6,8 km	671	1:29:53	+49:51	671/770	1:29:53
Vaihto 7,3 km	677	1:33:05	+51:12	677/776	1:33:05
2 Elina Lusa-Järvinen					
Väläke 2,1 km	620	1:58:01	+1:03:15	470/747	24:56
Väläke 3,5 km	616	2:18:52	+1:19:21	503/749	45:47
Väläke 4,0 km	606	2:27:02	+1:18:18	500/750	53:57
Väläke 4,9 km	595	2:39:42	+1:25:40	509/748	1:06:36
Vaihto 5,4 km	594	2:42:59	+1:27:20	515/753	1:09:54
3 Liisa Rajalampi					
Väläke 2,2 km	605	3:15:06	+1:45:54	663/716	32:07
Väläke 3,6 km	612	3:32:49	+1:55:13	657/714	49:50
Väläke 4,3 km	610	3:43:03	+1:59:24	644/717	1:00:03
Väläke 4,9 km	611	3:52:38	+2:02:45	643/718	1:09:39
Väläke 7,1 km	624	4:27:04	+2:22:54	643/719	1:44:04
Väläke 7,7 km	616	4:33:47	+2:25:18	623/717	1:50:47
Väläke 8,6 km	628	4:46:57	+2:33:10	635/718	2:03:57
Vaihto 9,1 km	629	4:50:06	+2:34:32	636/719	2:07:07
4 Heli Anttila					
Väläke 2,1 km	599	5:12:13	+2:45:31	458/690	22:07
Väläke 3,4 km	591	5:26:29	+2:51:56	347/688	36:23
Väläke 4,2 km	591	5:37:58	+2:58:12	364/690	47:52
Väläke 4,8 km	584	5:45:05	+2:59:49	345/688	54:59
Väläke 7,0 km	573	6:17:27	+3:18:47	284/682	1:27:21
Väläke 8,0 km	588	6:27:57	+3:24:05	399/686	1:37:51
Maali 8,5 km	572	6:31:11	+3:25:33	407/692	1:41:05



Epilän Esan tuulisuojateltalla Rovaniemellä ryhmäkuvassa Veli Syrjälä, Erika Pälviranta-Nääjärvi, Petri Saksala ja Kaisa Vallin.

Epilän reissuveljekset ovat suunnistaneet yli 30 maassa

Vesa ja Seppo Paavolan matkoihin on sisältynyt draamaa ja hupia

Epilän Esan tunnetuin reissukaksikko lienee veljekset Seppo ja Vesa Paavola. Seppo laski, että hän on kilpaillut veljensä kanssa yli 30 maassa, osassa niistä useampaan kertaan.

Matkat ovat vieneet maailman ääriin: Seppo oli muutaman muun epiläläisen kanssa vuonna 1992 Tasmanian saarella Australiassa. Silloin porukka kiersi maapallon ympäri ja kisaili tuholaisen saarella veteraanien MM-kisoissa.

Vesan kaukaisin reissu suuntautui vuonna 2005 Edmontoniin Kanadaan WMOC-kisoihin. Molempien kansainvälinen ura ulottuu kauas. Kun maailman veteraanitittelivätkin ensimmäistä kertaa paremmuudestaan 1984 Lahdessa, Vesa oli silloin järjestelytehtävissä ja Seppo suunnistajana. Lahdessa kisan nimi oli Veteran Cup Competition eikä sillä ollut silloin vielä IOF:n MM-statusta. Se tuli vasta muutaman vuoden tämän jälkeen.

Tällä kaudella parivaljakko nähtiin veteraanien MM-kisoissa Unkarissa elokuun alussa. Saman kuun lopussa veljekset pistäytyivät vielä Puolassa, missä oli neljä sprinttikisää. Unkarin kisoissa Paavoloiden matkaan mahtui myös dramatiikkaa. Sprintin karsintaan matkannut Suunnistusmatko-

jen bussi joutui onnettomuuteen. Siinä kaksi henkilöautoa törmäsi linja-autoon, mutta onneksi kukaan ei loukkaantunut vakavasti. Bussi joutui kuitenkin jäämään kolaripaikalle asian selvittämistä varten, ja kisailijat myöhästyivät lähdöstä.

Onneksi järjestäjiltä löytyi pelimannihenkeä ja kaikki suomalaiset pääsivät kisaamaan myöhästyneinä. Heidät lähetettiin matkaan iltarastityyliin ja tulokset luettiin maalissa normaaliin tapaan.

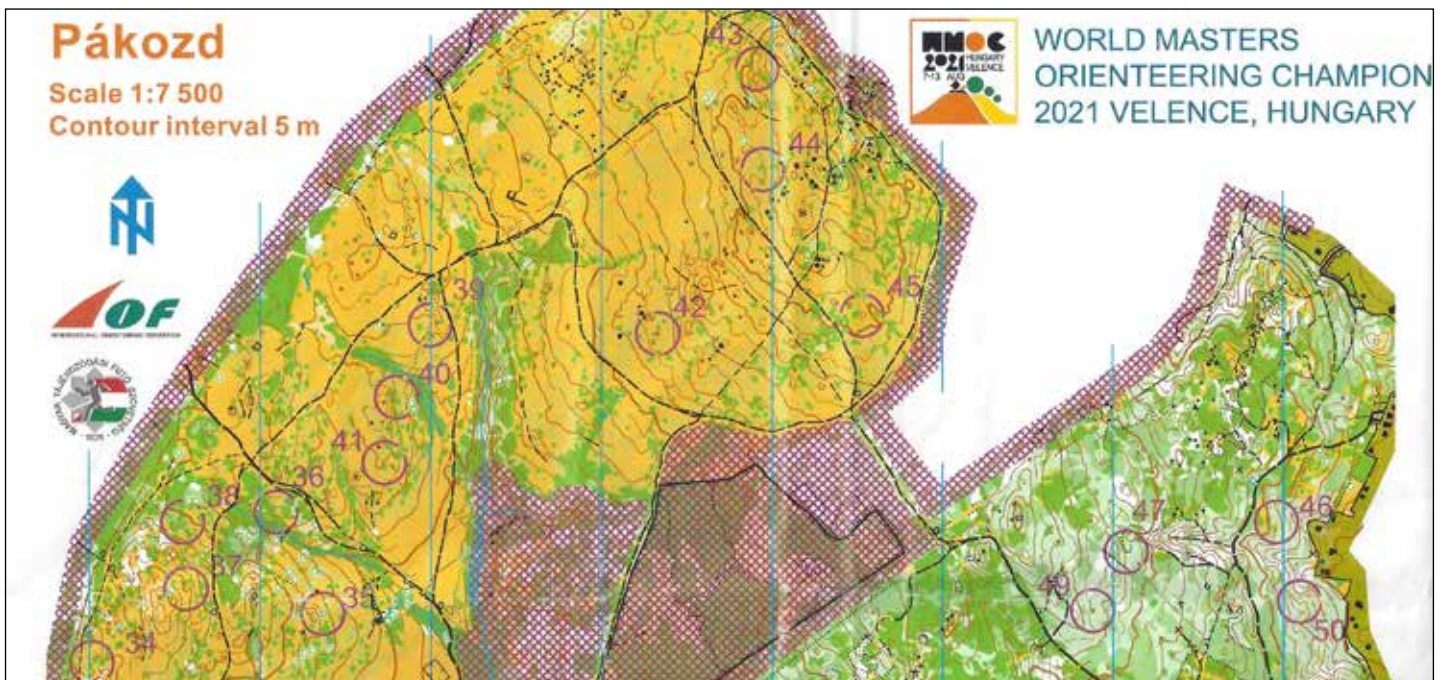
Tätä nykyä Seppo kilpailee sarjassa H80 ja Vesa H75:ssä. Paavolat tunnetaan rauhallisina veikkoina. Vuonna 2019 Azerbaizanissa Seppo kaatui ja loukkasi solisluunsa. Käsi pantiin siteeseen ja Seppo tuumi vain, että eipä ollut ensimmäinen kerta.

Matkoille on mahtunut varsin eksoottisia kisoja. Veljekset muistelevat naureskellen Moldovan reissua. Siellä yksi suunnistuskisa järjestettiin viinikellarissa. Kaksikon muistikuvat pimeästä kilpailusta eroavat jonkin verran. Seppo on sitä mieltä, että rasteilla ei tarjottu maistiaisia. Vesa väittää, että juomarasteilla olisi ollut myös jotain vettä väkevämpää.

Jari Toivonen



Azerbaizanissa Seppo loukkasi solisluunsa.



Monenlaista maastoa on veljesten matkalle mahtunut. Tässä näyte Unkarin WMOC-kisojen mallisuunnistuksesta.

Kesäkauden SM-kilpailuissa menestystä tutuille nimille

Suunnistuksessa neljä SM-mitalia ja pyöräsuunnistuksessa kolme SM-mitalia

Tutut nimet Epilän Esasta olivat tänäkin kesänä SM-kisoissa mitalikorokkeella. Ruususen Marja-Liisa saavutti peräti kolme SM-mitalia D80-sarjassa. Kesäkuun alussa Naantalissa Marja-Liisa nappasi kultaa keskimatkalta, syyskuussa Lannevedellä hopeaa pitkältä matkalta ja kauden lopuksi vielä lokakuussa Tampereella hopeaa erikoispitkältä matkalta. Rantalalan Heikki oli jälleen iskussa SM-sprintin H80-sarjassa saavuttaen syyskuussa Juvalla kultaa.

Pyöräsuunnistuksessa Pertti Ovaska oli tuttuun tapaan menestyksekkäs, tuloksena kolme SM-mitalia H60-sarjassa. Toukokuussa Espoossa Pertti saavutti hopeaa sprintistä ja heti seuraavana päivänä pronssia pitkällä matkalta, elokuussa Lohjalla tuli vielä lisäksi pronssia keskimatkalta.

Myös hyviä plaketti-sijoituksia nähtiin tänä vuonna. SM-erikoispitkällä Mirja-Liisa Sulander oli 4. D75-sarjassa. SM-sprintissä puolestaan Marja-Liisa Ruusunen oli 5. ja Marjatta Vauhkonen 6. D80-sarjassa. Lisäksi pyöräsuunnistuksessa Tapio Mannila saavutti 5. sijan pitkällä matkalla.



Marja-Liisa korkeimmalla korokkeella SM-keskimatkalla Naantalissa.



Pertti SM-pitkällä matkalla (kuva: Emma Lahtinen)



Heikille SM-sprintin kultaa Juvalla.

Epilän Esan SM-mitalistit suunnistuksessa

SM-keskimatka / Naantali 6.6.2021

1. Marja-Liisa Ruusunen D80

SM-pitkä / Lannevesi 5.9.2021

2. Marja-Liisa Ruusunen D80

SM-sprintti / Juva 11.9.2021

1. Heikki Rantala H80

SM-erikoispitkä / Tampere 17.10.2021

2. Marja-Liisa Ruusunen D80

Epilän Esan SM-mitalistit pyöräsuunnistuksessa

SM-sprintti / Espoo 22.5.2021

2. Pertti Ovaska H60

SM-pitkä / Espoo 23.5.2021

3. Pertti Ovaska H60

SM-keskimatka / Lohja 7.8.2021

3. Pertti Ovaska H60

Suunnistusta kun isomummu oli nuori

Koronan pakottamana sijaistointana ryhdyin järjestelmään paikkoja. Käteeni sattui hopealusikka, jossa teksti IV. P Suunn. kilp. Naist.S. Hämmästytti, kun itse en ole koskaan saanut palkinnoksi aitoa hopealusikkaa. Enkä ainakaan suunnistuksesta naisten sarjassa. Lusikan takana vielä teksti Tampella 1937. Vahva epäily kohdistui äitiini, joka tuohon aikaan työskenteli Lapinien pellavatehtaan konttorissa. Hän ei koskaan ollut sanallakaan maininnut suunnistaneensa saati kilpailleensa missään. Vaikka me pojat touhuttiin ja kilpailtiin innokkaasti metsissä. Vaikka yksi hänen pojanpojistaan on Jukolavoittaja. Vaikka hän mielellään kertoili vanhoja asioita lapsenlapsenlapsilleen, usein kyllästymiseen asti.

Asia alkoi valjeta, kun äitini jäämistöä kaivellessani löysin toisen lusikan vuodelta 1940 ja Tampellan suunnistuskilpailujen ohjeet 20.10.1940. Ohjeet olivat yksityiskohtaiset ja kuvastivat aikaansa. Partioiden kokoontuminen oli klo 7,30 asema-aukion etelälaidalla täysin kilpailupukuihin puettuina. Kilpailunumerot kiinnitettiin rintaan heti aukiolla saavuttaessa. Voileivät oli varattava mukaan. Varusteet (mm. ylimääräinen alusvaatekerta, kello ja sokeripaloja) tuli pakata matkalaukuun. Lähetyspaikalle Antaverkkaan saavuttua oli pysyttävä kilpailijoilla varatussa vaunussa, kunnes heidät huudettiin lähtöön. Ohessa on kuva naisten suunnistusmuodista vuonna 1940 äitini partion odotellessa lähtöviivalla.

Kartta oli Epilän Esan nykyiseltä karttareviiriltä, alueelta Antaverkasta Keijärven Ollilaan. Kartan mittakaava oli 1:42 000. Senti kartalla vastasi noin puolta kilometriä maastossa. Kartta oli täynnä pieniä ympyröitä. Osa tarkoitti lehtimetsää ja osa havumetsää. Naisten, ikä- ja ukkomiesten tarkastusasemilla oli sinikeltaiset asemaliput, muilla punavalkoiset. Tarkastusasemalla partiojohtajan oli kirjoitettava nimensä tauluun partion numeron kohdalle, samoin aikamäärä, jonka aseman johtaja ilmoitti. Oraspeltojen poikki ei ollut lupa kulkea, eikä aitoja rikkoa. Veräjät tuli ehdottomasti sulkea. Eksyneet partiot eivät missään tapauksessa saaneet palata kaupunkiin ilmoittamatta ajanottajien sihteerille.

Osanottajille annettiin kortti ”Pyydämme täten Teitä saapumaan Tampellan suunnistamiskilpailujen palkintojenjakotilaisuuteen Pellavatehtaan Juhlasaliin 22. marraskuuta”. Ohjelma oli arvokas: esitelmä, mieskuorolaulua ja lopuksi karkeloa. Korttia ei ollut lupa luovuttaa.

Kilpailukarttaa arvioidakseni pyysin Saksalan Petriltä 2001 Mastojärvi 2001 kartan. Kukin voi oheisista karttapaloista arvioida sen aikaisen suunnistustehtävän haasteet nykyisille suunnistajille. Petri kertoi samalla, että kyseinen kilpailu on edelleen voimissaan. Tampellan suunnistuskilpailu on periytynyt Tamrockin kautta Sandvikille. Se on koronataukoa lukuun ottamatta jatkunut yhtäjaksoisesti. Hänen tietääkseen se on Suomen vanhin ”aktiivinen” suunnistuskilpailu.

Tuli vaan mieleeni, että löytöisikö Esasta tai Tampellan perillisillä huumorimieliltä järjestää vastaava kilpailu senaikaisilla ohjeilla ja kartalla.

Kari Mattila



Suunnistusmuotia 40-luvulta.

TAMPELLAN SUUNNISTAMISKILPAILUT 20. 10. 1940.

Osanottajat kokoontuvat kilpailupukuihin samana viimeistään klo 7,30 asema-aukion etelälaitaan täysin kilpailupukuihin puettuina. Numerolaput kiinnitetään rintaan heti asema-aukiolle saavuttua. Kilpailijain on varattava mukaansa LISÄKIN ylimääräinen alusvaatekerta, sukka, pyyhke ja yksi kello partiota kohti. Lyijykynä sekä sokeripaloja. Lisämääräiset varusteet pakataan matkalaukuun tai selkäreppuun ja on nämät varustettavat osoitella-pulla, josta selviää partion numero ja kilpailijan nimi.

Lähetyspaikalle saavuttua on kilpailijain pyydyttävä heille määritetyssä vaunussa niin kauan, kun heidät huudetaan lähtöpaikalle. Kilpailun partiot lähetetään matkaan 2 minuutin väliajoin. Tarkastusasemat, jotka ovat maastossa merkityt värillisillä asemamerkeillä ja asemalipulla on etsittävä numerojärjestyksessä. Kilpailukarttoihin on tarkastusasemat merkityt mustalla ristillä ja latinalaisella järjestyksellä I, II, III, j.n.e. Kartat ovat mittakaavassa 1:42.000 ja vastaa siinä 1 sentti 420 metriä maastossa.

Naisten, ikä- ja ukkomiesten tarkastusasemilla on sinikeltaiset asemaliput, muorten ja yleisen sarjan asemilla punavalkoiset.

Asemalle saavuttuaan on partiojohtajan kirjoitettava nimensä asemalla olevaan tauluun partion numeron kohdalle, samoin aikamäärin jonka aseman johtaja ilmoittaa. Partiot jotka eivät tee asemalla määrättyä merkintää katsotaan keskeyttäneen kilpailun.

Lähetyspaikka on merkitty kartalle ympyrällä ja E-kirjaimella. Käytyään tarkastusasemilla yleensä mainittua järjestyksessä ja saavuttuaan päätapaikkaan, joka on merkitty ympyrällä ja E-kirjaimella, ilmoitetaan partio kokonaisuena ajanottajalle. Ennen jälkeen luovutetaan partio kartat numerolaput ja kompassin. Peseytyneen jälkeen on suositus. Voileivät varattava mukaan.

Toimitajat poistuvat naisten ja ikkimiessarjan tarkastusasemilta seuraavina aikoina:

asemalta I	klo 13,30
" II	" 15,30
" III	" 16,30
muorten ja yleisen sarjan tarkastusasemilta:	
asemalta I	klo 13,30
" II	" 14,30
" III	" 15,30
" IV	" 16,30

Toimitajoiden on pukeuduttava lämpimästi ja varattava voileivän mukaansa. Maaliin ilmoitustettava sihteerille.

Ne partiot, jotka eivät edelläkolevien aikamäärin menneessä ole läytyneet k.o. asemilla, suunnistakoon suoraaan päätapaikkaan. Eksyneet partiot eivät missään tapauksessa saa palata kaupunkiin kilpailujen toimitajille ilmoittamatta. Keskeyttäneet ovat ilmoitettava ajanottajien sihteerille.

Sekä lähtö- että päätapaikalla on noudatettava ehdotonta sihteeriyttä.

Oraspeltojen poikki ei saa kulkea, eikä aitoja rikkoa. Veräjät on ehdottomasti suljettava.

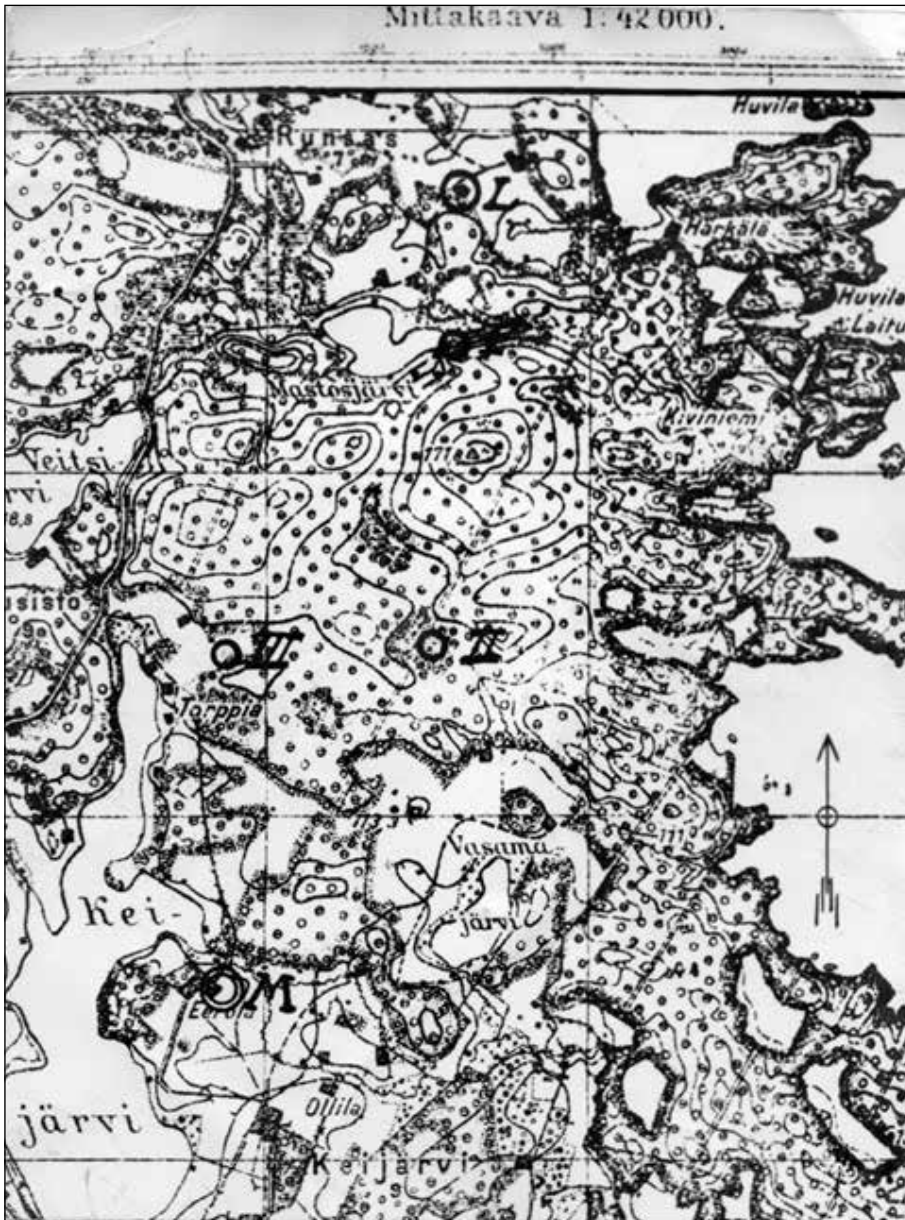
Kilpailujen päätapaikassa sekä yleisen sarjan II-asemalla ja naisten ja ikkimiesten II-asemalla on ensiapua antavissa.

Karttoihin merkityn suunnanpuolen kärkeä koskien karttapohjoiseen. Liitteessä seuraavien karttamerkkiselostuksen kokeilutaan kokeilutaan kilpailijoita tutustumaan.

Kilpailijoille huomautetaan vielä, että kartta ei esitä pieneä täysin paikkana maastopiteen kanssa; korkeusluhteet sen sijaan ovat muuttamattomat. Kompassi suunnan on näköiden tarkoin seurattava.

TAMPELLAN UHRETTIMUUTTAJAINA.

Kilpailuohjeet



Kilpailukartta oli kooltaan 12x15 cm.

Pääsylippu

Pyydämme tätä Teitä saapumaan

TAMPELLAN SUUNNISTAMISKILPAILUJEN
paikintojenjakotilaisuuteen, joka pidetään Pellavatehtaan Juhlasalissa maanantaina 22 p:nä kello 19.

Tampellan Uheiluautokunta.

OHJELMA:

- Aikuisilta.
- Terveystyö, insin. H. Johsson.
- Mieskuorolaulua, Lapinmäen Mieskuoro.
- Välitauko.
- Esitelmä, insin. E. Ilmonen.
- Mieskuorolaulua.
- 7 7
- Karkelo.

Korttia ei saa luovuttaa.

Pääsylippu karonkkaan.



EE:n aivan uutta karttaa Mastosjärveltä 2021.



Epilän Esan kartta Mastosjärveltä vuodelta 2001.

EE:n toimintakertomus 2021

Suunnistustoiminta

Epilän Esa järjesti perinteisen koululais-suunnistuksen Tampereen koululaisille syys-lokakuussa. EE teki radat Epilänharjun, Lamminpään, Mustavuoren ja Tesomajärven kartoille. Rastit olivat metsässä 3-4 viikkoa. Lisäksi Epilän kartalla oli TrailO-tapahtuma, jossa kävi 380 suunnistajaa. Koululais-suunnistukseen painettiin 5700 karttaa. Talkoolaisia oli 13 ja yhteensä tehtiin arviolta 120 talkootuntia. Lisäksi Epilän Esa järjesti Tampereen koululaisille mestaruuskilpailut Lamminpään majalla. Kisoihin osallistui lähes 300 suunnistajaa.

Iltarastitapahtumia oli Korona-pandemiasta johtuen tänäkin vuonna normaalia vähemmän, Epilän Esalla kaikkiaan kahdeksan. Omatoimisia alkukauden tapahtumia näistä oli viisi ja normaaleja maanantaitapahtumia elokuun alusta alkaen kolme. Myös syksyllä iltarastit jatkuivat loppuviikon ajan omatoimisina maanantain normaalien iltarastien lisäksi.

Osallistujamäärät ovat pysyneet alhaalla Koronasta johtuen, mutta erityisesti omatoimirastit ovat saaneet kannatusta ja ovat tulleet jäädäkseen. Keskimäärin kävijöitä oli viikottain noin 100-400.

Omatoimirastien järjestäminen sujui vähemmällä talkoolaisten määrällä. Syksyn normaalitapahtumissa oli perinteinen talkoomiehitys eli ratamestari, tapahtumavastaava sekä tulospalvelu mukaan lukien noin 6-10 talkoolaista.

Tarkkuussuunnistus

Kauden toiminta on seura-, kansallisella ja kansainvälisellä tasolla jouduttu siirtämään tulevaisuuteen lähes kokonaan Covid-19 pandemian vuoksi.

Kesälle 2021 ajoitetut MM-kilpailut Puolassa on siirretty järjestettäväksi kesällä 2022. Samoin toukokuun Espoossa järjestettävät EM-kilpailut on siirretty järjestettäväksi toukokuussa 2022.

Epilän Esan edustajat ovat osallistuneet lähes kaikkiin Suomessa järjestettyihin kilpailuihin. SM-kilpailut onneksi pystyttiin järjestämään tänä vuonna Mäntsälässä sekä muutamia muitakin kilpailuita, joissa oli myös muista maista osanottajia.

Hieman yllättäen syyskuussa Norja pystyi järjestämään Pohjoismaisen maottelun, jossa Suomen ykkösjoukkue jäi niukasti toiseksi kahdella pisteellä Ruotsin jälkeen.



Lokakuun alussa pidettiin talkoot ja siirrettiin Epilän kerholta rastitarvikkeet Ylöjärven hallille.

Syksyn koululais-suunnistusviikoilla syyskuun lopussa tarjosimme viime vuotiseen tapaan koululaisille tarkkuussuunnistumahdollisuuden. Maikun ja Hanskin tekemän radan Vaakon maastossa kiersi yhden päivän aikana yhteensä noin 380 koululaista Harjun, Hyhkyn, Kaarilan, Pispalan ja Raholan kouluista. Paikan päällä koululaisia opastivat lajin saloihin Hanski, Veera Kaukonen sekä Varpu ja Pentti Niemi.

Hanski on toiminut Heikki Liimataisen kanssa Suomen maajoukkueen valitsijoina kuten aiempinakin vuosina.

Julkaisutoiminta

Seuran jäsenlehti PUSKASIKKA ilmestyi kaksi kertaa. Päätoimittaja Petri Hirvonen on vastannut lehden sisällöstä ja koonnut artikkeleita seuran toiminnasta. Myös muilta seuran jäseniltä on saatu juttuja ja valokuvia lehteen. Painosmäärä oli keväällä 150 kpl ja syksyllä 150 kpl, yhteensä 300 lehteä.

Karttatoiminta

Seuralla on ajantasaistettuja karttoja 16 eri kohteesta. Kolme aluetta sijaitsee Länsi-Tampereella ja loput Ylöjärven kaupungissa. Tänä syksynä valmistui Mastosjärven kartan länsiosan päivitys sekä Mustavuoren kartan päivitys, jota laajennettiin laskettelurinteelle asti. Lisäksi Tesoman-Mustavuoren alueesta tehtiin pyöräsuunnistuskartta, jota käytettiin Suomen Cupin finaalisissa syksyllä.

Iltarastikarttojen ajantasaistusta on tehty myös ratamestarien toimesta. Seura on ylläpitänyt kiintorastikarttaa Horhan alueella ja toimittanut päivitettyjä karttoja Länsi-Tampereen ja Ylöjärven kouluille sekä partiolaisille vastikkeetta.

Taloudellinen toiminta

Tampereen kaupunki on avustanut toiminta- ja karttarahoillaan seuraamme. Päätulo on tullut iltarastitoiminnasta.

Lisätulona on ollut myös pienet vuokratulot omistamastamme huoneistosta ja rastivaunun vuokrauksesta. Jäsenmaksut tuovat osan tuloista. Suurimmat menoerät olivat kilpailumaksut.

Jäsentoiminta

Seuran toiminta keskittyy suunnistuksen, hiihtosuunnistuksen, pyöräsuunnistuksen ja tarkkuussuunnistuksen palvelujen tarjoamiseen sekä jäsenilleen että ulkopuolisille henkilöille, yhdistyksille ja firmoille.

Uusia jäseniä liittyi seuraan 1 ja vanhoja jäi pois 3. Seuran jäsenmäärä on tällä hetkellä 154.

Kilpailutoiminta

Seuran jäsenet osallistuivat jälleen aktiivisesti kilpailuihin saavuttaen hiihtosuunnistuksen SM-kisoissa peräti 14 henkilökohtaista ja 3 viestimitalia.

Kesäkaudella suunnistuksessa saavutettiin 4 SM-mitalia ja pyöräsuunnistuksessa 3 SM-mitalia.

EE:n toimintasuunnitelma 2022

Vuoden 2022 tärkeimmät toiminta-alueet

1) Suunnistustoiminnan aktiivinen kehittäminen

Kannustetaan seuran jäseniä osallistumaan Suunnistusliiton sekä Hämeen alueen ja oman seuran koulutuksiin. Näitä ovat mm. ratamestarikoulutukset ja nuorten ohjaajakoulutukset.

2) Kilpailujen järjestäminen

Suunnitellaan SM-, AM- tai kansallisten suunnistuskilpailujen järjestämistä lähivuosille. Etsitään sopivaa paikkaa kilpailulle ja kartoitetaan tarvittaessa lisäalueita.

3) Tarkkuussuunnistuksen (trail-o) toiminta

Ks. Hannu Niemen erillinen katsaus.

4) Kiintorastien ylläpito

Kiintorastikarttojen ylläpitoa jatketaan Horhan-Soppeenmäen alueella, vuonna 2022 kunnostetaan kiintorastipisteiden rastipaalut. Lisäksi toimitetaan päivitettyjä karttoja Länsi-Tampereen ja Ylöjärven kouluille vastikkeetta.

5) Koululaissuunnistusten järjestäminen

Seuramme hoitaa jälleen perinteisen koululaissuunnistustapahtuman Tampereen koululaisille syys-lokakuussa. Radat tehdään Epilänharjun, Horhan, Lamminpään, Mustavuoren ja Tohlopin kartoille. Lisäksi koululaisille järjestetään TrailO-tapahtuma. Karttoja painetaan yli 5000 kpl ja talkoolaisiksi tarvitaan noin 15 henkeä. Koululaissuunnistuksen vastuuhenkilönä toimii Elina Lusa-Järvinen.

6) Karttojen tuottaminen ja ajantasaistus

Kartoittaja Kimmo Viertola jatkaa Lamminpää-Julkujärvi emokartan päivitystä vuonna 2022 moottoritie-Julkujärvi välisellä alueella. Tarvittaessa kartoitetaan lisäalueita ja päivitetään olemassa olevia karttoja.

7) Kilpailuihin osallistuminen

Kannustetaan seuran jäsenten osallistumista kaiken tasoisii suunnistuskilpailuihin. Epilän Esa maksaa osallistumismaksut vuosittain 500 euroon asti / kilpailija kaikkiin kotimaassa järjestettäviin suunnistuskilpailuihin.

8) Iltarastien järjestäminen

Epilän Esan järjestettävänä vuonna 2022 on 9 iltarastien osatapahtumaa. Kullakin kerralla on omat ratamestarit, tapahtumavastaavat ja tulospalveluhenkilöt, joille järjestetään koulutusta talven aikana. Lisäksi on talkooryhmät, joihin kerätään yhteensä noin 30 talkoolaista.

9) Talvirastien järjestäminen

Epilän Esa osallistuu Tampereen talvirastien järjestämiseen. Talvikaudella 2021-2022 on seuran järjestettävänä 3 talvirastien osatapahtumaa. Kullakin kerralla on omat ratamestarit ja tapahtumavastaavat sekä 2-3 talkoolaista.

10) Epilän Esan jäsenrekisteri

Seuran jäsenrekisteri on nettipohjainen. Rekisterin tietosuoja-asiat tarkistetaan ja tarvittaessa päivitetään tietosuojaseloste. Jäsenrekisterin vastaavana toimii Petri Salmela.

11) Yhteistoiminta muiden seurojen ja yhdistysten kanssa

Toiminta on aktiivista Tampereen Pyrinnön, Kooveen ja Kangasala SK:n kanssa iltarastien järjestämisessä sekä lisäksi Rasti-Nokian kanssa talvirastien osalta. Alueen partiolaisille annetaan kartta- ym. apua. Lisäksi toimitaan pelastustoiminnassa kadonneiden etsinnässä.

12) Seuran omaisuuden ylläpito

Osakehuoneistojen (kerhuhuone, asunto-osake, halliosake) ja sijoitusomaisuuden ylläpidosta vastaa Kari Maijala.

Tarkkuussuunnistuksen toimintasuunnitelma 2022

Toteutetaan tarkkuussuunnistus opastettuna syksyn koululaissuunnistuksissa. Pyritään laajentamaan palvelua eli Vaakon lisäksi oma tapahtumapäivä myös Tesomalle.

Järjestetään harjoituksia tai erilaisia tapahtumia kevään ja kesän aikana.

Hanski toimii Suomen joukkueen johtajana toukokuussa jär-

jestettävissä EM-kilpailuissa Suomessa, Espoossa/Lohjalla sekä mahdollisesti MM-kilpailuissa Puolassa. Osallistutaan myös kilpailijoina mahdollisimman moneen Eurooppa Cupin ja WRE osakilpailuun sekä mahdollisimman aktiivisesti Suomessa järjestettäviin kansallisiin kilpailuihin sekä kuntosuunnistustapahtumiin.

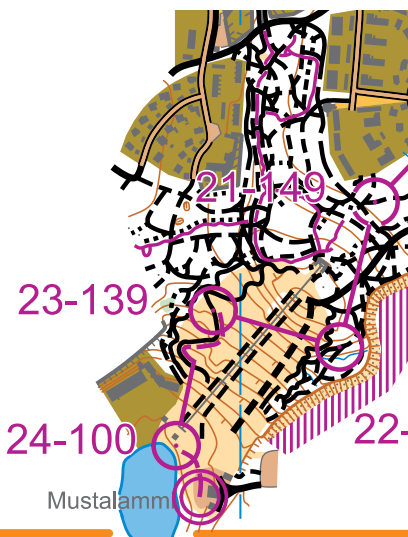
Pysun Suomen Cup finaali

Epilän Esa ja Hiiltomiehet järjestivät pyöräsuunnistuksen Suomen Cupin finaalkilpailut Mustavuoressa

Syyskuun 19. päivänä uusi pyöräsuunnistuksen Suomen Cup huipentui finaalkilpailuihin Mustavuoren lasketelukeskuksessa. Aamupäivällä oli sprintti lähialueella ja iltapäivällä keskimatka laajemmalla alueella, joka ulottui Tesoman ympäristöön. Kisat käytiin Epilän Esan kartalla ja seurastamme oli mukana noin 10 talkoolaista. Meiltä oli toimitsijoita lähdössä, maalissa, infossa, maastossa sekä liikenteen ohjauksessa.

Kilpailualue oli erittäin monipuolinen ja haastava sekoitus tiheään asuttua taajamaa, metsäsaarekkeita, kevyen liikenteen väyliä, kivikkopolkuja ja vanhoja juoksuhautoja. Huomioitavana olivat luontoarvot, museoviraston suojelukohteet, turvallisuus ja taloyhtiöiden luvat. Hiiltomiesten ratamestari Mika Häkkinen onnistui tehtävässään varsin hyvin, ratoja kiiteltiin kilpailijoiden toimesta eikä valituksia ympäristöstä kuulunut.

Näkyvyyttä tapahtumalle tuli myös mediassa, molemmista kilpailuista oli suora lähetys IS-TV:ssä ja jälkikäteen Youtubessa. Mukana kisajärjestelyissä oli myös Varalan Urheiluopisto.



Karttapala keskimatkan lopusta.



Naisten sarjan voittaja Marika Hara laskettelurinteen loppulaskussa (kuva: Petri Kuusela)

Jäsenmaksu muistutus

Muista maksaa puuttuva jäsenmaksu, jos olet sen unohtanut tältä vuodelta. Tärkeää on myös eritellä maksun tieto-osioon, että maksu liittyy vuoden 2021 jäsenmaksuun. Tieto-osiossa on myös listattava kaikkien henkilöiden etu- ja sukunimet, joiden jäsenmaksu suoritetaan yhdellä maksusuorituksella. Maksamalla tämän vuoden jäsenmaksun varmistat, että pysyt Epilän Esan jäsenrekisterissä, IRMA-palvelussa EE:n jäsenenä ja saat jatkossakin Puskasika-lehden ajallaan.

Jäsenmaksu 2021 aikuiset 20€, alle 18-vuotiaat 10€

Huom! Epilän Esan pankkiyhteystiedot muuttuivat toissa vuonna, tarkista uusi tilinumero jäsenmaksulapusta.

Talvirastit

Epilän Esa on mukana järjestämässä Tampereen Talvirasteja Pyrinnön, Kooveen, Kangasala SK:n ja Rasti-Nokian kanssa. Talvirastit pidetään lauantaisin, lähdöt klo 10-11.30. Lisätietoja löytyy nettisivulta www.talvirastit.fi.

13.11.2021
Vuorentaustan koulu

Ratamestari Petri Hirvonen
Vastuhenkilö Petri Hirvonen
Tulospalvelu Petri Salmela

15.01.2022
Harjun koulu, Epilä

Ratamestari Kyösti Mikkola
Vastuhenkilö Petri Hirvonen
Tulospalvelu Harri Kuusela

26.02.2022
Mediapolis, Tohlopinranta

Ratamestari Jari Toivonen
Vastuhenkilö Merja Toivonen
Tulospalvelu Harri Kuusela