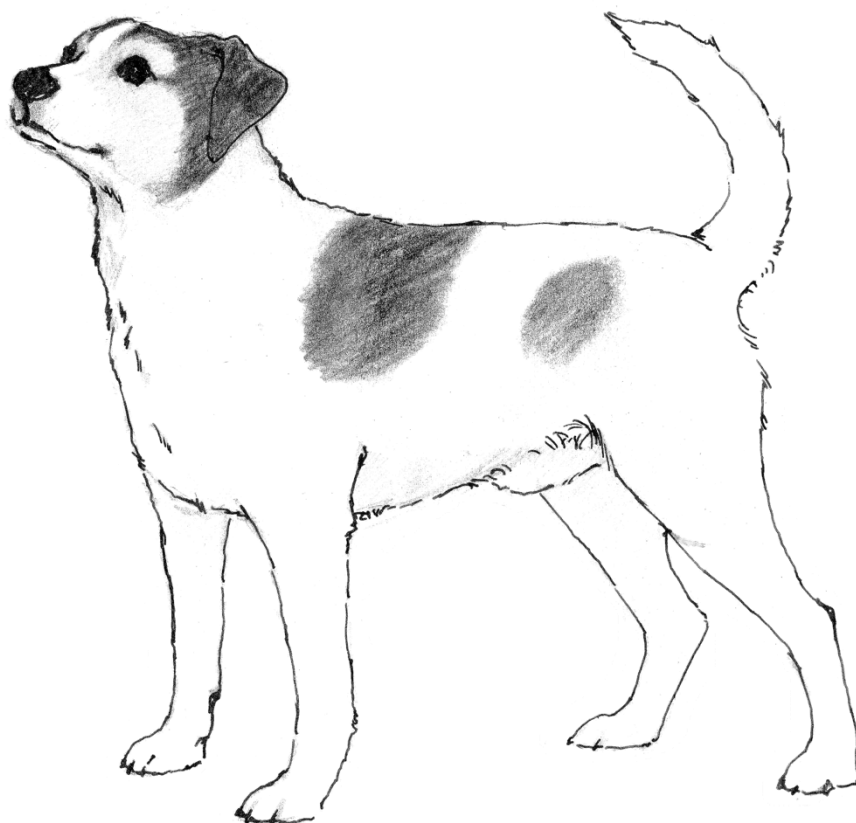


Jalostuksen tavoiteohjelma

Tanskalais-ruotsalainen pihakoira

Voimassa 2016–2020

Hyväksytty rotuyhdistyksen kokouksessa 21.3.2015
Hyväksytty rotujärjestön kokouksessa 27.4.2015
SKL:n jalostustieteellinen toimikunta hyväksynyt 15.9.2015



Sisältö

1. YHTEENVETO.....	1
2. RODUN TAUSTA	2
3. JÄRJESTÖORGANISAATIO JA SEN HISTORIA.....	4
4. RODUN NYKYTILANNE.....	6
4.1. Populaation rakenne ja jalostuspohja.....	6
4.1.1 Populaation rakenne ja sukusiitos	6
4.1.2 Jalostuspohja.....	8
4.1.3 Rodun populaatiot muissa maissa	11
4.1.4 Yhteenveto populaation rakenteesta ja jalostuspohjasta	11
4.2 Luonne ja käyttäytyminen sekä käyttöominaisuudet	11
4.2.1 Rotumääritelmän maininnat luonteesta ja käyttäytymisestä sekä rodun käyttötarkoituksesta	11
4.2.2 Jakautuminen näyttely- / käyttö- / tms. -linjoihin	11
4.2.3 PEVISA-ohjelmaan sisällytetty luonteen ja käyttäytymisen ja/tai käyttöominaisuuksien testaus ja/tai kuvaus.....	11
4.2.4 Luonne ja käyttäytyminen päivittäistilanteissa.....	11
4.2.5 Käyttö- ja koeominaisuudet	16
4.2.6 Käyttäytyminen kotona sekä lisääntymiskäyttäytyminen.....	17
4.2.7 Yhteenveto rodun käyttäytymisen ja luonteen keskeisimmistä ongelmakohtista sekä niiden korjaamisesta.....	18
4.3 Terveys ja lisääntyminen.....	19
4.3.1 PEVISA-ohjelmaan sisällytetyt sairaudet.....	19
4.3.2 Muut rodulla todetut merkittävät sairaudet	27
4.3.3 Yleisimmät kuolinsyyt	34
4.3.4 Lisääntyminen	34
4.3.5 Sairauksille ja lisääntymisongelmille altistavat anatomiset piirteet	35
4.3.6 Yhteenveto rodun keskeisimmistä ongelmista terveydessä ja lisääntymisessä	35
4.4. Ulkomuoto	35
4.4.1 Rotumääritelmä	35
4.4.2 Näyttelyt ja jalostustarkastukset	35
4.4.3 Ulkomuoto ja rodun käyttötarkoitus	36
4.4.4 Yhteenveto rodun keskeisimmistä ulkomuoto- ja rakenneongelmista	36
5. YHTEENVETO AIEMMAN JALOSTUKSEN TAVOITEOHJELMAN TOTEUTUMISESTA.....	37
5.1 Käytetyimpien jalostuskoirien taso.....	37
5.2 Aiemman jalostuksen tavoiteohjelman toteutuminen	39
6. JALOSTUKSEN TAVOITTEET JA TOTEUTUS	40

6.1 Jalostuksen tavoitteet.....	40
6.2 Suositukset jalostuskoirille ja yhdistelmille.....	41
6.3 Rotujärjestön toimenpiteet	42
6.4 Uhat ja mahdollisuudet sekä varautuminen ongelmiin	42
6.5 Toimintasuunnitelma ja tavoiteohjelman seuranta.....	43
7. LÄHTEET	44
8. LIITTEET	45

Kannen kuva: Helena Mäkinen

1. YHTEENVETO

Rotumääritelmä kuvaa tanskalais-ruotsalaista pihakoiraa (jatkossa: pihakoira) eloisaksi, valppaaksi ja tarkkaavaiseksi. Pihakoiran alkuperäinen tehtävä on ollut toimia maatilan yleiskoirana. Tällaiselta yleiskoiralta on vaadittu mm. valppautta, rohkeutta, sitkeyttä, itsenäisyyttä, yhteistyökykyä ja avoimuutta. Vaikka nykyään suurin osa pihakoirista toimii seura- ja harrastuskoirana ja enää harvat niistä pääsevät toteuttamaan historiallista käyttötarkoitustaan maatilan koirana, tulee pihakoiran ominaisuuksien olla sellaiset, että se edelleen pystyisi nämä tehtävät hoitamaan. Pihakoira onkin monipuolinen harrastuskoira, jonka kanssa voi harrastaa monia eri lajeja. Pihakoirien kanssa harrastetaan mm. agilityä, jäljestämistä, canicrossia, tokoa, rally-tokoa ja pelastuskoiratoimintaa.

Rodun haasteena on maailmanlaajuisesti pieni geneettinen populaatio. Suuri osa suomalaisista tanskalais-ruotsalaisista pihakoirista on sukua keskenään. Suomessa on rekisteröity vuoden 2014 loppuun kaikkiaan 1 002 koiraa. Vuosittainen rekisteröintimäärä on melkein kaksinkertaistunut verrattuna vuoteen 2008, jolloin rekisteröintejä oli 70. Viimeisen neljän vuoden aikana rekisteröintimäärät ovat olleet 117–137 rekisteröintiä vuodessa.

Pihakoiran tulisi olla luoksepäästävä, ystävällinen ja avoin. Jonkin verran pihakoirissa on pihavahdeille kuuluvaa pidättyväisyyttä ja varautuneisuutta, ja usein ne ilmoittavatkin vieraan tulosta haukkumalla. Jonkin verran pihakoirissa kuitenkin esiintyy arkuutta ja jopa aggressiivisuutta, jotka eivät ole millään lailla toivottuja ominaisuuksia. Rotumääritelmän mukaan vihaisuus tai voimakas arkuus ovat hylkääviä virheitä. Tällaiset koirat tulee jättää jalostuskäytöstä pois. Toivottavaa ei myöskään ole eroahdistus ja ääniarkuus. Kasvattajien tulee kiinnittää jalostusvalinnoissaan huomiota siihen, etteivät nämä ominaisuudet pääse lisääntymään. Koirille toivotaan parempaa toimintakykyä ja taisteluhaluja. Kasvattajia ja pihakoiran omistajia kannustetaan jatkossakin käyttämään koiriansa virallisissa luonnetesteissä, jotta luonteenpiirteistä saadaan lisää tietoa.

Tanskalais-ruotsalainen pihakoira on pitkäikäinen rotu, ja se onkin pysynyt melko terveenä rotuna tähän asti. Kuitenkin kuten kaikilla koiraroduilla esiintyy myös pihakoiralla perinnölliseksi luokiteltavia vikoja ja sairauksia, jotka ovat valtaosin yksittäistapauksia. Lähes kaikilta jalostukseen käytettäviltä koirilta tutkitaan lonkat ja polvet. Rodussa esiintyy jonkin verran lonkka- ja polvivikaa. Viime vuosien aikana C-lonkkaisten määrä on kuitenkin huolestuttavasti lisääntynyt, ja tutkitut koirat ovat usein alle kolmivuotiaita, joten vanhempien koirien polvista ei ole kovinkaan paljon virallisia tuloksia. Pihakoirien silmiä on alettu laajemmin tarkastaa Suomessa vasta vuonna 2011. Lyhyessäkin ajassa melko pienestä tutkitusta koiramäärästä on todettu useita erilaisia silmäsairauksia sekä kliinisissä tutkimuksissa että geenitutkimuksissa. Toistaiseksi terveystilanne on hyvä, mutta sen säilyttämiseksi on työskenneltävä jatkossakin. Rodun jalostuksen parantamiseksi Suomessa otetaan käyttöön PEVISA-ohjelma vuonna 2016. Pihakoirassa on ulkomuodollista vaihtelua, ja jalostuksessa tavoitteena on rotumääritelmän mukaisen tyyppin ja koon säilyttäminen.

Jalostuksen tavoitteena on rodun tehollisen populaation kasvattaminen sekä rodun säilyttäminen terveenä ja elinkelpoisena. Tähän pyritään käyttämällä jalostukseen mahdollisimman terveitä ja hyväluonteisia koiria, useita eri uroksia ja narttuja ja huolehtimalla, että yksittäisen uroksen tai nartun jälkeläismäärä olisi korkeintaan 25 pentua tai saman yhdistelmän korkeintaan 10 pentua, tuomalla Suomen kannan suhteen erilinjaisia uroksia ja narttuja ja tekemällä yhdistelmiä, joissa sukusiitosaste ei ylitä 6,25 % laskettuna 5. sukupolvessa.

Suomen Tanskalais-ruotsalaiset pihakoirat ry:n tavoitteena on edistää aktiivista osallistumista terveys- ja tarkastuksiin, kokeisiin, näyttelyihin sekä luonnetesteihin. Yhteistyö kasvattajien ja koiranomistajien sekä ulkomaisten rotuyhdistysten kanssa on ensiarvoisen tärkeää.

2. RODUN TAUSTA

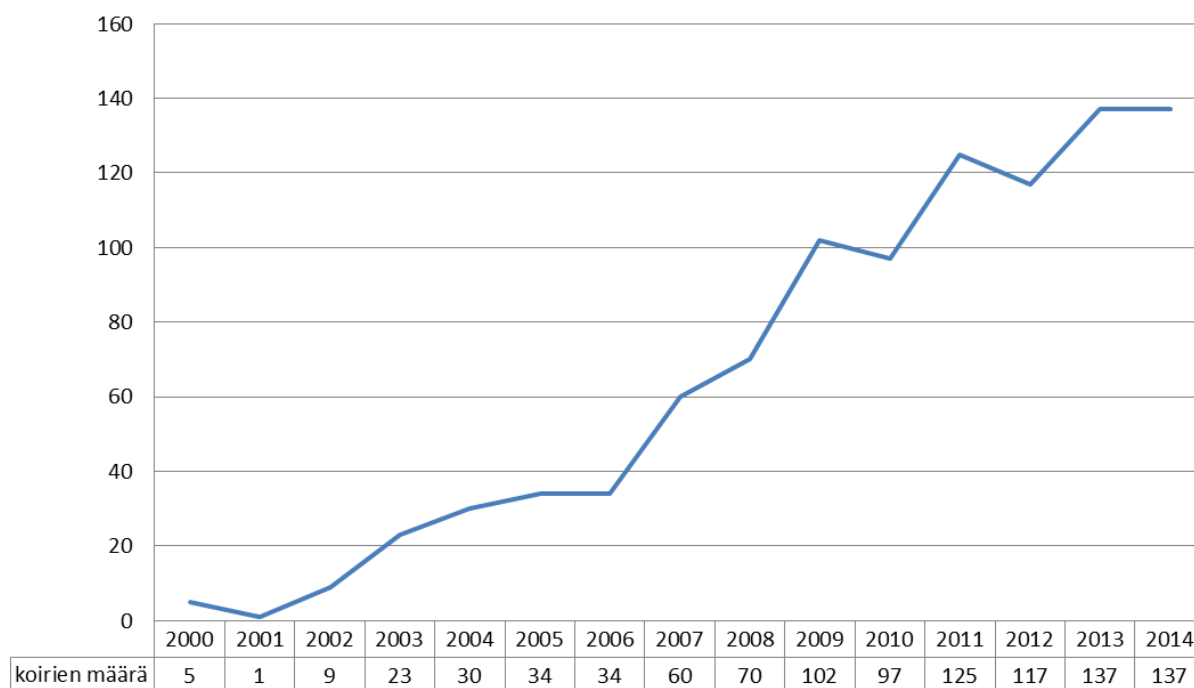
Tanskalais-ruotsalainen pihakoira on pitkään kuulunut ruotsalaisten ja tanskalaisten mautilojen pihapiiriin, mutta pihakoiria on ollut myös muissa Itämeren alueen maissa. Rodun tarkkaa ikää ei ole pystytty selvittämään. Joidenkin lähteiden mukaan pihakoiria olisi ollut jo viikinkiajoilta lähtien, kun taas toisten mukaan rotu olisi ollut olemassa muutamia satoja vuosia. Rotu on yksi sekä Ruotsin että Tanskan vanhimmista koiraroduista.

Tanskalais-ruotsalainen pihakoira kuuluu FCI:n roturyhmään 2 (pinsarit, snautserit, molossityyppiset ja sveitsinpaimenkoirat). Pihakoira on hyväksytty 5.7.2008 FCI:n väliaikaisesti hyväksytyjen rotujen listalle. Tämä tarkoittaa sitä, että tanskalais-ruotsalainen pihakoira ei vielä kilpaile CACIB:sta, mutta voi osallistua näyttelyihin kaikissa maissa, jotka kuuluvat FCI:hin. Nykyisen nimensä tanskalais-ruotsalainen pihakoira sai vuonna 1987 Tanskan ja Ruotsin kennelliittojen hyväksytyä rodun. Tätä ennen rotua oli kotimaissaan kutsuttu mm. skånenterrieriksi, skrabbaksi, musakoiraksi ja rottakoiraksi.

Tanskalais-ruotsalainen pihakoira on luonteeltaan pirteä, valpas, ystävällinen ja oppivainen. Sitä on alun perin käytetty monenlaisissa tehtävissä, joista tärkein on ollut rotanpyydystys. Se onkin erinomainen pikkujärsijöiden pyydystäjä, ja vielä nykyisinkin pihakoiria toimii mautiloilla tässä tärkeässä tehtävässään. Pihakoiran muihin tehtäviin on kuulunut mm. vahtiminen, karjan paimennus, seurakoiran virka ja onpa sitä käytetty metsästyksessäkin apuna. Seurakoiran tärkeistä tehtävistä on todisteina erilaisia maalauksia ja vanhoja valokuvia, joissa pihakoira kuvataan leikkimässä yhdessä lasten kanssa. Maalaukset ja valokuvat kertovat rodun suosioista erityisesti 1800-luvulla, mutta jo 1400-luvun maalauksissa esiintyy koiria, jotka muistuttavat paljon nykyistä pihakoiraa.

Tanskalais-ruotsalaisia pihakoiria on käytetty esiintyjinä sirkuksessa sekä Ruotsissa että Tanskassa. Ruotsissa koirat olivat Nalle-sirkuksessa ja Sickan-sirkuksessa 1900-luvun puolivälissä. Vuonna 1992 Ruotsissa myönnettiin pelastuskoirasertifikaatti tanskalais-ruotsalaiselle pihakoiranartulle. Rodun alkuperäinen käyttö vahtina heijastuu vielä nykyisiinkin koiriin, jotka saattavat olla hieman varautuneita vieraita kohtaan.

Kaavio 1. Tanskalais-ruotsalaisten pihakoirien vuosittaisten rekisteröintien määrän kehitys Suomessa 2000–2014.



Tanskalais-ruotsalaisen pihakoiran kynologinen alkuperä on epäselvä. Luultavimmin osa sen esi-isistä on pinserirotuisia ja osa brittiläisiä valkoisia metsästysterriereitä, joista myös jackrussellinterrierit ja kettuterrierit polveutuvat. Ruotsalainen Eleanore Gåvsten on tehnyt taustatutkimusta ruotsalaisten koirien polveutumisesta ja kantayksilöistä. Koirien jalostuskäyttö on ollut varsin epätasaista, joillakin on paljon jälkeläisiä ja toisilla ei ollenkaan. Lähestulkoon koko rotu perustuu alun perin vuonna 1987–1992 rotuunotettuihin yksilöihin. Kannan perustana on siis Tanskan noin 240 ja Ruotsin noin 100 koiraa, joista kuitenkin hyvin harvaa on käytetty jalostukseen. Tanskassa rotuunotto on edelleen mahdollista. Vuoden 2000 jälkeen Tanskassa on rotuunotettu 28 koiraa, joista 16 koiran suku jatkuu edelleen. Ruotsissa vuoden 1993 jälkeen rotuunotettuja koiria on 16, ja siellä rotuunotto on loppunut kokonaan vuonna 2006. Näitä myöhemmin rotuunotettuja yksilöitä on käytetty jalostuksessa vain vähän. Ensimmäinen tanskalais-ruotsalainen pihakoira tuotiin Suomeen vuonna 1989. Ensimmäinen pentue syntyi Suomessa vuonna 2000. Suomeen on tuotu kaksi Tanskassa vuonna 2008 rotuunotettua koiraa, joiden tausta on tuntematon. Kumpaakin koiraa on käytetty jalostukseen Suomessa.

3. JÄRJESTÖORGANISAATIO JA SEN HISTORIA

Vuonna 2000 Suomessa oli rekisteröity 10 pihakoiraa. Yhteydenpito saatiin alulle, kun muutama pihakoiraaharrastaja alkoi kerätä koolle epävirallista koirakerhoa. Koirien sukutauluja koottiin talteen jalostusta varten, ja pientä tiedotuslehtistä alettiin toimittaa. 27.7.2003 järjestettiin ensimmäinen Open Show -tapahtuma, johon osallistui 15 pihakoira. Tapahtuman päätteeksi perustettiin Suomen Tanskalais-ruotsalaiset pihakoirat ry, joka rekisteröitiin seuraavana vuonna. Yhdistys toimii Suomen SeurakoiraYhdistys ry:n alaisuudessa, ja se on Suomen Agilityliitto ry:n sekä Varsinais-Suomen kennelpiiri ry:n jäsen.

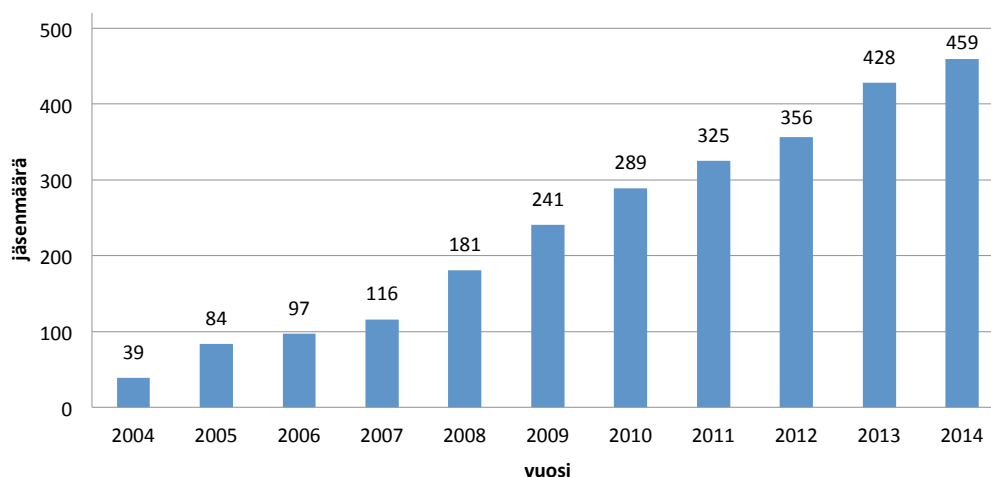
Suomen Tanskalais-ruotsalaiset pihakoirat ry on aktiivinen yhdistys, joka järjestää monipuolista toimintaa jäsenistölleen. Yhdistyksen vuosittain järjestämä Open Show on tanskalais-ruotsalaisten pihakoirien epävirallinen erikoisnäyttely. Yhdistyksen tavoitteena on edistää aktiivista osallistumista terveystarkastuksiin, kokeisiin, näyttelyihin ja luonnetesteihin. Yhteistyö kasvattajien ja koiranomistajien kanssa on ensiarvoisen tärkeää. Yhdistyksen jäsenlehti Pihaus ilmestyy neljä kertaa vuodessa. Vuodesta 2005 lähtien on julkaistu vuosikirjaa, johon on kerätty vuoden rekisteröinnit, tuonnit ja pentueet, terveystutkimustulokset ja näyttelytulokset arvosteluineen sekä agility-, toko- ja luonnetestitulokset. Yhdistyksen sähköinen tiedotuskanava on sivusto <http://www.pihakoirat.net/>. SoMessa yhdistys on läsnä Facebook-sivujensa (<http://www.facebook.com/SuomenTanskalaisRuotsalaisetPihakoiratRy>) avulla.

Vuonna 2003 yhdistyksen perustamisasiakirjan allekirjoitti 13 pihakoiraaharrastajaa. Ensimmäisen toimintavuoden eli vuoden 2004 lopussa yhdistyksen jäsenmäärä oli 39. Jäsenmäärä ylitti sadan vuonna 2007, ja sen jälkeen jäsenmäärä on kasvanut vuosittain 30–70 jäsenellä. Vuoden 2014 lopussa yhdistyksen jäsenmäärä oli 459.

Suomen Tanskalais-ruotsalaiset pihakoirat ry:n jalostustoimikunta perustettiin vuonna 2005. Sen tarkoituksena on kerätä ja jakaa tanskalais-ruotsalaiseen pihakoiraan liittyvää tietoa. Jalostustoimikunta toimii hallituksen alaisuudessa, ja hallitus lopullisesti päättää jalostuksen ohjeiden sisällön jalostustoimikunnalta saadun ehdotuksen pohjalta. Jalostustoimikunnassa toimi tätä ohjelmaa kirjoittaessa neljä varsinaista jäsentä sekä yksi avustava jäsen, ja he ovat Suomen SeurakoiraYhdistys ry:n ohjeen mukaisesti jalostusneuvojakurssin suorittaneita henkilöitä.

Jalostustoimikunnan toimintaa ohjaa jalostusohjesääntö, joka määrittelee yleiset jalostustavoitteet ja jalostustoimikunnan tehtävät. Jalostustoimikunnan tehtäviin kuuluu tiedon keruun ohella sekä tiedottaminen että jalostukseen liittyvissä asioissa neuvominen. Jalostustoimikunta kerää, tilastoi ja arkistoi rotuun liittyviä terveys-, luonne- ja koetuloksia. Toimikunta järjestää terveys- ja luonnekyselyitä tiedon saamiseksi.

Kaavio 2. Jäsenmäärän kehitys Suomen Tanskalais-ruotsalaiset pihakoirat ry:ssä 2004–2014.



Jalostustoimikunta on yhdessä rotuyhdistyksen hallituksen kanssa laatinut jalostussuositukset, joilla pyritään siihen, että tanskalais-ruotsalaisen pihakoiran jalostus olisi mahdollisimman terveellä pohjalla. Jalostustoimikunta seuraa rodun tilannetta ja päivittää tarvittaessa jalostuksen ohjeita yhteistyössä rotuyhdistyksen, kasvattajien ja omistajien kanssa. Jalostustoimikunta toivoo hyvän ja avoimen yhteistyön jatkuvan kasvattajien ja omistajien kanssa. Jalostusneuvonta on perustunut pääosin suositukseen, ja kasvattaja kantaa vastuun kasvatustyöstään itse.

Jalostustoimikunta antaa mahdollisuuksien mukaan tietoa rotujärjestön ulkomuoto- ja koetuumareiden neuvottelutilaisuuksiin. Jalostustoimikunta pyrkii järjestämään jalostustarkastuksia ja koulutustilaisuuksia tarpeen mukaan. Jalostustoimikunta kannustaa koiranomistajia osallistumaan luonnetesteihin, näyttelyihin ja muuhun koiraharrastustoimintaan yhteistoimin rotuyhdistyksen kanssa. Jalostustoimikunta hoitaa rotuyhdistyksen ylläpitämää jalostusuroslistaa.

Jalostustoimikunta seuraa aktiivisesti tanskalais-ruotsalaisen pihakoiran jalostusta muissa maissa ja vaihtaa tietoa muiden pohjoismaisten rotuyhdistysten kanssa.

4. RODUN NYKYTILANNE

4.1. Populaation rakenne ja jalostuspohja

4.1.1 Populaation rakenne ja sukusiitos

Rodun perinnöllinen monimuotoisuus tarkoittaa sen geenimuotojen (alleelien) runsautta. Puhutaan myös jalostuspohjan laajuudesta. Mitä monimuotoisempi rotu on, sitä useampia erilaisia versioita sillä on olemassa samasta geenistä. Tämä mahdollistaa rodun yksilöiden geenipareihin heterotsygotiaa, joka antaa niille yleistä elinvoimaa ja suojaa monen perinnöllisen vian ja sairauden puhkeamiselta. Monimuotoisuus on tärkeää myös immuunijärjestelmässä, jonka geenikirjon kapeneminen voi johtaa esimerkiksi tulehdussairauksiin, autoimmuunitauteihin ja allergioihin. Jalostus ja perinnöllinen edistymisenkin ovat mahdollisia vain, jos koirien välillä on perinnöllistä vaihtelua.

Suurilukuinenkin koirarotu on monimuotoisuudeltaan suppea, jos vain pientä osaa rodun koirista ja sukulinjoista on käytetty jalostukseen tai jos rodussa on koiria, joilla on rodun yksilömäärään nähden liian suuret jälkeläismäärät. Tällaiset koirat levittävät haitalliset mutaatioalleelinsa vähitellen koko rotuun, jolloin jostakin yksittäisestä mutaatiosta saattaa syntyä rodulle uusi tyyppivika tai -sairaus. Vähitellen on vaikea löytää jalostukseen koiria, joilla ei tätä mutaatiota ole. Ihannetilanteessa jalostukseen käytetään koiria tasaisesti rodun kaikista sukulinjoista.

Monimuotoisuutta turvaava suositus yksittäisen koiran elinikäiselle jälkeläismäärälle on pienilukuisissa roduissa enintään 5 % ja suurilukuisissa enintään 2–3 % laskettuna rodun neljän vuoden rekisteröintimääristä. Jos rodussa rekisteröidään neljän vuoden aikana yhteensä 1 000 koiraa, ei yksittäinen koira saisi olla vanhempana useammalle kuin 20–50 koiralle. Toisen polven jälkeläisiä koiralla saisi pienilukuisissa roduissa olla korkeintaan 10 % ja suurilukuisissa 4–6 % laskettuna neljän vuoden rekisteröinnistä. (Mäki 2013a.)

Rodun haasteena on maailmanlaajuisesti pieni geneettinen populaatio. Suuri osa suomalaisista tanskalais-ruotsalaisista pihakoirista on sukua keskenään, ja suvultaan sopivien yhdistelmien löytäminen on vaikeaa. Sukutauluissa usein esiintyviä yksilöitä ovat muun muassa Agerhönens Kobberorm Hov Se Halen, Agerhönens Palle Paranöd, Gruff, Hiochs Ante, Möllebos Arro, Purka's Milo, Son Mik's Eddie, Sputnik's Frida, Torneryd Nicke ja Youhais Jolly-Bob.

Ensimmäinen tanskalais-ruotsalaisen pihakoiran pentue Suomessa syntyi vuonna 2000. Rekisteröintimäärät ovat kasvaneet tasaisesti siten, että vuonna 2014 rekisteröitiin 137 pentua. Rekisteröintimääräen kasvu johtuu rodun suosion kasvamisesta sekä kasvattajien määrän lisääntymisestä. Rotu on Suomen Kennelliiton suosituimpien rotujen listalla sijalla 93 (2014) ja 91 (2013).

Rotu ei ole jakautunut eri maiden välillä eri sukulinjoihin, vaan kaikissa maissa (Suomi, Ruotsi, Tanska, Norja, USA, Saksa) löytyy samansukuisia koiria. Suomeen tuodaan vuosittain tanskalais-ruotsalaisia pihakoiria 10–20 kappaletta. Tuontien määrä on lievässä kasvussa. Eniten koiria tuodaan Ruotsista ja toiseksi eniten Tanskasta, jotka ovat rodun kotimaita. Muutamia koiria on tuotu myös Norjasta.

Jalostusurosten keski-ikä on viimeiset 10 vuotta ollut n. 3,5 vuotta. Narttujen keski-ikä on ollut n. 3 vuotta.

Taulukko 1. Vuositilasto – rekisteröinnit 2005–2014

	2014	2013	2012	2011	2010	2009	2008	2007	2006	2005
Pennut (kotimaiset)	110	117	105	119	85	80	59	49	29	28
Tuonnit	27	20	12	6	12	22	11	12	5	5
Rekisteröinnit yht.	137	137	117	125	97	102	70	61	34	33
Pentueet	28	31	27	28	19	19	13	12	8	7
Pentuekoko	3,9	3,8	3,9	4,2	4,5	4,2	4,5	4,1	3,6	4
Kasvattajat	16	21	13	13	11	7	7	7	5	4
Jalostukseen käytetyt eri urokset										
Kaikki	22	27	22	19	17	14	11	10	6	4
Kotimaiset	8	15	9	10	8	5	2	2	3	1
Tuonnit	12	10	10	9	9	8	9	7	3	3
Ulkomaiset	2	2	3	0	0	1	0	1	0	0
Keskimääräinen jalostuskäytön ikä	4 v 3 kk	3 v 5 kk	3 v 1 kk	3 v 4 kk	4 v 3 kk	3 v 9 kk	3 v 1 kk	2 v 8 kk	2 v 2 kk	2 v 10 kk
Jalostukseen käytetyt eri nartut										
Kaikki	28	31	27	28	19	18	13	12	8	7
Kotimaiset	24	24	20	22	17	11	10	9	4	2
Tuonnit	4	7	7	6	2	7	3	3	4	5
Keskimääräinen jalostuskäytön ikä	3 v 4 kk	3 v	3 v 5 kk	3 v 4 kk	2 v 10 kk	3 v 4 kk	2 v 8 kk	2 v 11 kk	3 v	2 v 1 kk
Isoisät	42	42	31	28	21	24	17	15	12	10
Isoäidit	41	47	40	41	27	24	18	21	12	11
Sukusiitosprosentti	0,87 %	1,45%	1,26 %	0,52 %	0,97 %	1,16 %	1,29 %	0,89 %	1,57 %	2,51 %

Tietoa sukusiitoksesta

Sukusiitosaste tai -prosentti on todennäköisyys sille, että satunnaisesti valittu geenipari sisältää geenistä kaksi samaa alleelia (versiota), jotka ovat molemmat peräisin samalta esivanhemmalta. Saman esivanhemman tietty alleeli on siis tullut koiralle sekä isän että emän kautta. Tällainen geenipari on homotsygoottinen ja identtinen. Ilman sukusiitosta suurin osa yksilöiden geenipareista on heterotsygoottisia, jolloin haitalliset, usein resessiiviset alleelit pysyvät vallitsevan, normaalin alleelin peittäminä. Koiran sukusiitosaste on puolet sen vanhempien välisestä sukulaisuussuhteesta. Isä-tytär -parituksessa jälkeläisten sukusiitosaste on 25 %, puolisisarparituksessa 12,5 % ja serkusparituksessa 6,25 %. Sukusiitos vähentää heterotsygoottisten geeniparien osuutta jokaisessa sukupolvessa sukusiitosasteen verran, joten esimerkiksi puolisisarparituksessa jälkeläisten heterotsygotia vähenee 12,5 %. Myös todennäköisyys haitallisten resessiivisten ongelmien esiintuloon on puolisisarparituksessa 12,5 %.

Koirilla on rotuja muodostettaessa käytetty runsaasti sukusiitosta. Sukusiitoksella pyritään tuottamaan tasalaatuista ja periyttämisvarmoja eläimiä. Jos huonot alleelit esiintyvät kaksinkertaisina sukusiitoksen ansiosta, niin mikseivät hyvätkin. Toisaalta sukusiitetykin eläin siirtää vain puolet perimästään jälkeläisilleen, jolloin edulliset homotsygoottiset alleeliyhdistelmät purkautuvat. Lisäksi jokainen yksilö kantaa perimässään useita haitallisia alleeleja, joiden todennäköisyys tulla esiin jälkeläisissä kasvaa sukusiitoksen myötä. Turvallisia sukusiitosyhdistelmiä ei siis ole. Tutkimuksissa on todettu sukusiitoksen haitta-

vaikutusten alkavan näkyä eläimen sukusiitosasteen ylittäessä 10 %. Silloin todennäköisyys hedelmällisyyden ja elinvoiman heikkenemiseen kasvaa, ja nähdään esimerkiksi lisääntymisvaikeuksia, pentukuolleisuuden nousua, pentujen epämuodostumia, vastustuskyvyn heikkenemistä sekä tulehdusalttiutta. Ilmiötä kutsutaan sukusiitostaantumaksi. Jos sukusiitosaste kasvaa hitaasti monen sukupolven aikana, haitat ovat pienemmät kuin nopeassa sukusiitoksessa eli lähisukulaisten yhdistämisessä. Sukusiitosasteen suuruus riippuu laskennassa mukana olevien sukupolvien määrästä, joten vain sellaisia sukusiitosteita voi verrata keskenään, jotka on laskettu täsmälleen samalla sukupolvimäärällä. Jalostuksessa suositellaan neljän–viiden sukupolven perusteella lasketun sukusiitosasteen pitämistä alle 6,25 %. (Mäki 2013a.)

Rodun sukusiitosaste on ollut maltillinen. Pentueiden sukusiitosaste on useimmiten 1–3 %, ja rodun vuosittainen keskimääräinen sukusiitosaste on ollut Kennelliiton tilastojen perustella 1 % molemmin puolin. Suomessa on syntynyt vain muutama pentue, jossa sukusiitosprosentti on ollut yli 6,25 %.

4.1.2 Jalostuspohja

Jalostukseen käytettyjen urosten ja narttujen osuus syntyneistä

Vuosina 2005–2010 rekisteröidyistä uroksista jalostukseen on käytetty 23–39 % eri vuosina. Samoina vuosina rekisteröidyistä nartuista jalostuskäytössä on ollut 30–57 % eri vuosina. Jalostukseen käytettävien urosten osuus saisi olla korkeampi. Narttujen osalta tilanne on parempi. Nuorimpien ikäluokkien koiria käytetään vielä jalostukseen, joten nämä prosenttiluvut kasvavat seuraavien vuosien aikana.

Isät/emät-luku

Isät/emät-suhde on laskettu jakamalla jalostukseen käytettyjen urosten määrä jalostukseen käytettyjen narttujen määrällä. Mitä lähempänä tämä suhde on 1,00 sitä useampia uroksia on käytetty narttujen määrään verrattuna ja sitä parempi tilanne on rodun monimuotoisuuden kannalta. Esimerkiksi jos viittä urosta on käytetty kymmenelle nartulle, on suhde $5/10 = 0,5$.

Taulukko 2. Jalostuspohja per sukupolvi rekisteröintivuoden mukaan

	2014	2013	2012	2011	2010	2009	2008	2007	2006	2005
Per vuosi										
pentueet	28	31	27	28	19	19	13	12	8	7
jalostukseen käytetyt eri urokset	22	27	22	19	17	14	11	10	6	4
jalostukseen käytetyt eri nartut	28	31	27	28	19	18	13	12	8	7
isät/emät	0,79	0,87	0,81	0,68	0,89	0,78	0,85	0,83	0,75	0,57
tehollinen populaatio	34 (61%)	39 (63%)	33 (61%)	32 (57%)	24 (63%)	22 (58%)	16 (62%)	15 (62%)	10 (62%)	7 (50%)
uroksista käytetty jalostukseen	3 %	2 %	7 %	11 %	23 %	30 %	24 %	39 %	35 %	23 %
nartuista käytetty jalostukseen	0 %	7 %	17 %	30 %	49 %	37 %	36 %	52 %	57 %	30 %
Per sukupolvi (4 vuotta)										
pentueet	114	105	93	79	63	52	40	33	25	18
jalostukseen käytetyt eri urokset	65	67	55	40	31	26	20	15	10	9
jalostukseen käytetyt eri nartut	88	79	67	55	46	37	29	20	16	14
isät/emät	0,74	0,85	0,82	0,73	0,67	0,7	0,69	0,75	0,62	0,64
tehollinen populaatio	105 (46%)	99 (47%)	83 (45%)	65 (41%)	53 (42%)	43 (41%)	34 (42%)	24 (36%)	18 (36%)	16 (44%)
uroksista käytetty jalostukseen	5 %	10 %	17 %	21 %	28 %	31 %	31 %	36 %	33 %	33 %
nartuista käytetty jalostukseen	13 %	22 %	31 %	37 %	42 %	42 %	43 %	46 %	40 %	39 %

Vuosina 2005–2014 pihakoirien isät/emät-suhde on vaihdellut välillä 0,57–0,89. Viimeisinä vuosina suhde on vakiintunut noin 0,8:aan. Rodun isät/emät-suhde on melko hyvä, ja se halutaan säilyttää vähintään samalla tasolla.

Tietoa tehollisesta populaatiokoosta

Tehollinen populaatiokoko on laskennallinen arvio rodun perinnöllisestä monimuotoisuudesta. Yksinkertaistaen voidaan sanoa, että tehollinen populaatiokoko kertoo, kuinka monen yksilön geenimuotoja tietyssä rodussa tai kannassa on. Esimerkiksi lukema 50 tarkoittaa, että rodun sukusiitosaste kasvaa yhtä nopeasti kuin jos rodussa olisi 50 tasaisesti jalostukseen käytettyä koiraa. Mitä pienempi tehollinen populaatiokoko on, sitä nopeammin rodun sisäinen sukulaisuus kasvaa ja perinnöllinen vaihtelu vähenee. Samalla sukusiitoksen välttäminen vaikeutuu.

Kun tehollista populaatiokokoa arvioidaan jalostuskoirien lukumääristä tai rekisteriaineistojen sukutauluista, laskelmat tehdään aina sukupolvea kohden. Sukupolven pituus on seurakoirilla kolmesta neljään ja käyttökoirilla viisi vuotta. Nyrkkisääntönä on, että tehollinen koko on enintään neljä kertaa tänä aikana jalostukseen käytettyjen, eri sukuisten urosten lukumäärä.

Jalostuskoirien lukumäärän perusteella laskettu tehollinen koko on aina yliarvio, koska kaava olettaa, etteivät jalostuskoirat ole toisilleen sukua ja että niillä on tasaiset jälkeläismäärät. Parempi tapa arvioida tehollista populaatiokokoa perustuu rodun keskimääräisen sukusiitosasteen kasvunopeuteen, mutta tämä kaava toimii vain suljetulle populaatiolle ja aineistolle, jossa sukupuut ovat hyvin pitkiä.

Kennelliiton jalostustietojärjestelmässä Koiranetissä käytettävää jalostuskoirien lukumääriin perustuva laskentakaava on hieman muokattu, jotta se huomioisi paremmin jalostuskoirien epätasaiset jälkeläismäärät. Jalostustietojärjestelmässä käytetään kaavaa $N_e = 4N_uN_n/(2N_u + N_n)$, jossa N_u ja N_n ovat neljän vuoden aikana käytössä olleiden eri jalostusurosten ja -narttujen lukumäärät. Tehollista populaatiokokoa voidaan arvioida myös rodun koirista otettujen dna-näytteiden avulla.

Jos rodun tehollinen populaatiokoko on alle 50–100, rodusta häviää geenimuotoja niin nopeasti, ettei luonto pysty tasapainottamaan tilannetta. Silloin on keskityttävä säilyttämään mahdollisimman monen yksilön geenejä käyttämällä mahdollisimman useaa eri koiraa jalostukseen ja huolehtimalla, että niiden jälkeläismäärät pysyvät tasaisina. Toisaalta suurimmalla osalla roduistamme on kantoja myös ulkomailta, jolloin voi olla mahdollista tuoda maahamme ”uutta verta.” Monella rodulla ulkomailta ei kuitenkaan ole saatavissa sen erilaisempaa geenimateriaalia kuin kotimaastakaan. (Mäki 2013b.)

Rodun tehollinen populaatiokoko

Rodun tehollinen populaatiokoko per sukupolvi on noussut kymmenen vuoden (2005–2014) aikana 16:sta 105:een. Tehollinen populaatiokoko on kasvanut hyvin, ja tilanne on siten todella hyvä. Myös vuonna 2014 pihakoirista otettujen DNA-näytteiden mukaan rotu on monimuotoinen. MyDogDNA-kartoitus on osoittanut pihakoiran monimuotoisuusprosentin mediaanin olevan 34,5 (tutkittuja koiria 67 kpl helmikuussa 2015). Pihakoira on kaikkiin testattuihin koiriin verrattuna monimuotoisempi, sillä kaikkien testattujen koirien monimuotoisuusprosentti on keskimäärin 29.

Jalostuskoirien käyttömäärät

Vuosina 2005–2014 21 urosta on käytetty tuottamaan 50 % ajanjakson pennuista. Vuosien 2011–2014 aikana on rekisteröity 516 pentua. Eniten käytetyllä uroksella on 29 pentua, joka on 5,6 % neljän vuoden ajanjaksolla rekisteröidyistä koirista. Suositeltu maksimi 5 % tarkoittaisi 25 pentua neljän vuoden ajanjaksolla. Neljällä eniten käytetyllä uroksella on muutama (1–4) pentu suositeltua enemmän. Joillakin uroksilla on runsaasti jälkeläisiä toisessa polvessa.

Taulukko 3. Vuosina 2005–2014 jalostukseen runsaimmin käytetyt 15 urosta

#	Uros	Synt.vuosi	Tilastointiaikana				2. polvessa		Yhteensä	
			Pentueita	Pentuja	%-osuus	kumulat.%	Pentueita	Pentuja	Pentueita	Pentuja
1	Aagerups Dunder	2005	6	29	3,46 %	3 %	12	45	6	29
2	Kitenga Yes Yapper	2010	6	28	3,34 %	7 %	3	19	6	28
3	Easy Jump's Obelix	2000	7	26	3,10 %	10 %	16	58	7	26
4	Gartnervejens Balder af Idun	2005	5	26	3,10 %	13 %	18	76	5	26
5	Leonberget'z Emercus to Yacatis	2002	6	24	2,86 %	16 %	23	94	6	24
6	Purka's Nick	2005	6	24	2,86 %	19 %	10	39	6	24
7	Youhais Oliver Oz	2004	5	23	2,74 %	21 %	18	81	5	23
8	Leonberget'z Impala SS	2003	5	21	2,51 %	24 %	9	24	5	21
9	Östbroen's Hr. Bordbombe	2008	4	20	2,39 %	26 %	1	5	4	20
10	Fjällbrisens Frasse	2005	5	20	2,39 %	29 %	13	63	5	20
11	Oråsgården Hessu	2009	4	19	2,27 %	31 %	8	30	5	26
12	Kitenga Amazing Ace	2011	3	18	2,15 %	33 %			3	18
13	Fjellalunda's Charlie	2005	3	17	2,03 %	35 %	2	11	3	17
14	Örestaden Puskas	2009	5	17	2,03 %	37 %	4	14	5	17
15	Aridgeocrat's Ernest Hemmingway	2007	3	17	2,03 %	39 %	9	40	3	17

Taulukko 4. Vuosina 2005–2014 jalostukseen runsaimmin käytetyt 15 narttua

#	Narttu	Synt.vuosi	Tilastointiaikana			2. polvessa		Yhteensä	
			Pentueita	Pentuja	%-osuus	Pentueita	Pentuja	Pentueita	Pentuja
1	Leonberget'z Japonicaof Sweden	2003	5	23	2,74 %	12	44	5	23
2	Yacatis Finlandia Rose	2005	3	20	2,39 %	5	22	3	20
3	Leonberget'z Fantasyfor Yacatis	2002	4	19	2,27 %	19	81	4	19
4	Yacatis Nordic Nappie	2007	4	19	2,27 %	8	30	4	19
5	Yacatis Queen Yasmine	2008	3	18	2,15 %	8	35	3	18
6	Nybygårds Cajsja Caramel	2006	4	15	1,79 %	1	4	4	15
7	Easy Jump's Inca	2006	3	14	1,67 %	4	12	3	14
8	Yacatis Gina Gullskjona	2005	2	14	1,67 %	6	24	2	14
9	Dandinas Winter Snowflake	2010	3	14	1,67 %	1	2	3	14
10	Umpa	2007	3	13	1,55 %	1	6	3	13
11	Yacatis Isfolkets Sol	2006	3	13	1,55 %	8	24	3	13
12	Nybygårds Fina Flickan	2007	3	12	1,43 %	3	11	3	12
13	Jeni	2005	4	12	1,43 %	6	24	4	12
14	Dandinas Winter Flower	2010	3	12	1,43 %			3	12
15	Yacatis Arctic Ayla	2010	2	11	1,31 %			2	11

Viittä narttua on käytetty siitokseen neljä kertaa tai useammin. Kahdeksaa koiraa on käytetty kolme kertaa ja kahta kaksi kertaa. Pentumäärältään kaikki nartut jäävät alle 5 % suosituksen (25 pentua). Yhdellä nartulla on runsaasti jälkeläisiä toisessa sukupolvessa.

Jalostuskoirien keskinäinen sukulaisuus

Eniten jalostukseen käytetyissä nartuissa on enemmän lähisukulaisia kuin eniten jalostukseen käytetyissä uroksissa. Taulukoissa 3 ja 4 keskenään sukua olevat koirat on merkitty samalla värillä. Eniten

jalostukseen käytetyt urokset ovat pääosin erisukuisia tuontiuroksia. Eniten käytetyt nartut ja urokset eivät ole keskenään samasukuisia. Kuten edellä on todettu, monimuotoisuuskartoituksessa selvitetty monimuotoisuusprosentti on hyvä.

4.1.3 Rodun populaatiot muissa maissa

Pihakoiria kasvattavat tärkeimmät maat ovat Suomen lisäksi rodun kotimaat Tanska ja Ruotsi sekä Norja. Lisäksi pihakoiria on jonkin verran muualla Euroopassa ja Yhdysvalloissa. Muista Pohjoismaista tuodaan koiria, mutta täysin vierassukuisia koiria on vaikea löytää.

Taulukko 5. Rekisteröinnit Ruotsissa, Tanskassa ja Norjassa 2005–2014

	2014	2013	2012	2011	2010	2009	2008	2007	2006	2005
Ruotsi	631	641	681	638	770	663	650	627	479	438
Tanska	222	252	206	172	173	225	238	205	279	-
Norja	279	278	261	215	136	106	122	76	70	43

4.1.4 Yhteenveto populaation rakenteesta ja jalostuspohjasta

Rodun haasteena on maailmanlaajuisesti pieni geneettinen populaatio. Suurin osa suomalaisista pihakoirista on sukua keskenään. Sukulaisuussuhteista huolimatta pihakoiran populaatio on monimuotoinen. Rekisteröintimäärät ovat kasvaneet, ja sukusiitosaste on maltillinen. Myös jatkossa on panostettava jalostuspohjan laajuuden säilyttämiseen ja sukusiitosasteen pitämiseen alhaisena. Samoja yhdistelmiä ei suositella uusittavan.

Rodulla ei ole jälkeläismäärään perustuvaa PEVISA-ohjelmaa.

4.2 Luonne ja käyttäytyminen sekä käyttöominaisuudet

4.2.1 Rotumääritelmän maininnat luonteesta ja käyttäytymisestä sekä rodun käyttötarkoituksesta

Rotumääritelmä kuvaa tanskalais-ruotsalaista pihakoiraa valppaaksi, tarkkaavaiseksi ja eloiseksi. Vihaisuus tai voimakas arkuus ovat hylkääviä virheitä.

Tanskalais-ruotsalaisen pihakoiran alkuperäinen tehtävä on ollut toimia maatilän vahtina, rotanpyydyttäjä ja seurakoirana.

4.2.2 Jakautuminen näyttely- / käyttö- / tms. -linjoihin

Pihakoira ei ole jakautunut erilaisiin linjoihin rodun harrastuneisuuden mukaan. Iso osa koirista viettää perhe- tai kotikoiran elämää, toisaalta pihakoirien kanssa harrastetaan aktiivisesti.

4.2.3 PEVISA-ohjelmaan sisällytetty luonteen ja käyttäytymisen ja/tai käyttöominaisuuksien testaus ja/tai kuvaus

Rodun vuonna 2016 käyttöön otettavaan PEVISA-ohjelmaan ei sisälly luonteen ja käyttäytymisen kuvasta.

4.2.4 Luonne ja käyttäytyminen päivittäistilanteissa

Pihakoira on perusluonteeltaan seurallinen ja miellyttävä koira, joka osallistuu aktiivisesti kaikkeen ihmisten ja muiden kotieläinten kanssa puuhailuun. Vilkas perusluonne edellyttää koiran kasvatukseen panostamista. Toisaalta pihakoira kekseliäänä koirana oppii nopeasti. Energinen pihakoira tarvitsee riittävästi aktiviteettia, pelkäksi sohvakoiraksi siitä ei ole.

Rotumääritelmän mukaan pihakoira on luonteeltaan valpas, tarkkaavainen ja eloisa. Nämä luonteenpiirteet selittyvät myös pihakoiran alkuperäisestä käyttötarkoituksesta maatilän pihapiirin vahtijana. Pihakoira on reviiresidonnainen, mutta on kuitenkin muistettava, että koiran reviiirin rajat eivät välttämättä ole samat kuin tontin rajat. Pihakoira on tarvinnut suurta rohkeutta paimentaessaan karjaa, pyydystäessään rottia ja hiiriä ja karkottaessaan kettuja. Varsinaista suurriistaan kohdistuvaa metsästys-

käyttäytymistä tyypillisellä pihakoiralla ei ole. Eloisaa luonnettaan pihakoira näyttää mm. leikkiessään lasten kanssa ja esittäessään temppuja ja kujeita.

Näiden ominaisuuksien lisäksi pihakoira on tasapainoinen, avoin ja ystävällinen. Vahtitehtävistään huolimatta pihakoiran tulee ottaa vieraat lämpimästi vastaan, vaikka se haukunnallaan ilmoittaakin vieraiden tulosta. Pihakoirissa esiintyy jonkin verran arkuutta ja jopa aggressiivisuutta, jotka eivät ole millään lailla toivottuja ominaisuuksia. Tällaiset koirat tulee jättää jalostuskäytöstä pois. Toivottavaa ei myöskään ole eroahdistus ja ääniarkuus. Kasvattajien tulee kiinnittää jalostusvalinnoissaan huomiota siihen, etteivät nämä ominaisuudet pääse lisääntymään.

Luonnekysely

Yhdistyksen nettisivuilla on täytettävänä *terveys- ja luonnekysely* (<http://pihakoirat.net/terveyskysely>), johon on tammikuun 2015 loppuun mennessä tullut vastauksia 130 kpl. Vastaavanlainen kysely on tehty jo aikaisemmin vuosina 2005–2007, jolloin tietoa saatiin 45 koirasta. Tässä analysoidaan jälkimmäisen kyselyn tuloksia suuremman otoksen vuoksi. Koirista 68 oli narttuja ja 62 uroksia.

Kyselyssä on yhtenä osana Luonne ja käyttäytyminen. Koiran omistaja on saanut kuvata koiransa ominaisuuksia asteikolla 1–5, jossa 1 = eri mieltä ja 5 = samaa mieltä. Taulukossa 6 näkyvät kyselyn tulokset.

Kyselyn tulokset vastaavat hyvin pihakoiran rotumääritelmän mukaista luonnehdintaa. Kun katsotaan yksittäisen koiran tuloksia, niin 57 koiralla on pisteiden keskiarvo välillä 4,1–5 ja 64 koiralla pisteiden keskiarvo on välillä 3,1–4. Vain 9 koiralla on pisteiden keskiarvo tämän alapuolella, pienimmän keskiarvon ollessa 2,1.

Eniten eri mieltä oltiin haukkumisesta ja vahtimisesta. Kuitenkin ainoastaan kahden omistajan kohdalla tämä vaikutti siihen, onko omistaja tyytyväinen koiransa luonteeseen (vaihtoehto 2). Nämä koirat eivät myöskään olleet ystävällisiä ihmisille tai toisille koirille. Jonkin verran muidenkin koirien kohdalla on mainintaa varauksellisuudesta uusia ihmisiä tai toisia koiria kohtaan. Tosin moni niistä koirista, jotka ovat vihaisia toisille koirille, ovat omistajiensa mielestä ihmisille ystävällisiä.

Kyselyn vapaassa tekstissä omistajat kuvaavat pihakoiraa sanoilla: tulee toimeen lasten kanssa, utelias, valpas, nopea, energinen, sympaattinen, helposti oppiva, hellyydenkipeä, kärsimätön, työhaluinen, reviirotietoinen, riistaviettinen, kova hajujen perään.

Taulukko 6. Omistajan arvio koiran luonteesta terveys- ja luonnekyselyssä

	5	4	3	2	1	tyhjä	ka
Olen tyytyväinen koirani luonteeseen	72	43	13	2			4,4
Rohkea	27	56	34	11		2	3,8
Avoin	58	43	15	13	1		4,1
Ystävällinen ihmisille	95	18	9	7	1		4,5
Ystävällinen koirille	43	40	33	11	3		3,8
Sosiaalinen	67	40	17	5	1		4,3
Älykäs	62	54	12	2			4,4
Rauhallinen	22	40	42	23	3		3,4
Pehmeä	17	45	45	21	2		3,4
Miellyttämishaluinen	34	49	38	8		1	3,8
Yhteistyöhaluinen	42	57	27	4			4,1
Leikkisä	82	31	11	5	1		4,4
Ei hauku	11	45	35	26	12	1	3,1
Ei vahdi ruokaa, leluja, reviirot	28	34	33	25	9	1	3,4

Luonnetesti

Pihakoiria on testattu vuosien 2004–2014 aikana yhteensä 114 kpl. Tämä on 15,6 % rekisteröidyistä kaksi vuotta täyttäneistä pihakoirista. Testatuista narttuja on 49 % ja uroksia 51 %. Yhdistys on järjes-

Taulukko 7. Luonnetestatulokset pihakoirat vuosina 2004–2014

Tulos	2014	2013	2012	2011	2010	2009	2008	2007	2006	2005	2004
Hyväksytty (LTE)	6	20	22	14	2	18	3	17	6	2	2
Hylätty (LTE0)							1				
Keskeytetty (LTE-)		1									
<i>Yhteensä</i>	<i>6</i>	<i>21</i>	<i>22</i>	<i>14</i>	<i>2</i>	<i>18</i>	<i>4</i>	<i>17</i>	<i>6</i>	<i>2</i>	<i>2</i>

tänyt rodun luonnetestitulaisuuden 5 kertaa ja tavoitteena on, että valtaosa jalostuskoirista testattaisiin. Yhdistyksen järjestämässä testeissä on ollut samoja tuomareita, joten tulokset ovat hyvin verrattavissa toisiinsa. Suositeltava ikä pihakoiran luonnetestaukseen on 3–4 vuotta.

Taulukossa 8 on esitetty osa-alueittaiset LT-tulokset 111 pihakoiran osalta. Kursivoinnilla on merkitty se, mikä olisi pihakoiran ihanneprofiilin mukainen tulos.

Taulukko 8. Osa-alueittaiset luonnetestitulokset (111 koira)

Osasuoritus	Tulos	Määrä	%-osuus
I Toimintakyky	+2 Hyvä	12	10,81 %
	<i>+1 Kohtuullinen</i>	65	58,56 %
	-1 Pieni	33	29,73 %
	-2 Riittämätön	1	0,90 %
II Terävyys	<i>+3 Kohtuullinen ilman jäljelle jäävää hyökkäyshalua</i>	41	36,94 %
	+2 Suuri ilman jäljelle jäävää hyökkäyshalua	1	0,90 %
	<i>+1 Pieni ilman jäljelle jäävää hyökkäyshalua</i>	67	60,36 %
	-2 Kohtuullinen jäljelle jäävin hyökkäyshaluin	2	1,80 %
III Puolustushalu	<i>+3 Kohtuullinen, hillitty</i>	51	45,95 %
	+2 Suuri, hillitty	1	0,90 %
	<i>+1 Pieni</i>	51	45,95 %
	-1 Haluton	6	5,41 %
	-3 Hillitsemätön	2	1,80 %
IV Taisteluhalu	+3 Suuri	10	9,01 %
	<i>+2 Kohtuullinen</i>	37	33,33 %
	+1 Erittäin suuri	1	0,90 %
	-1 Pieni	62	55,86 %
	-2 Riittämätön	1	0,90 %
V Hermorakenne	+2 Tasapainoinen	9	8,11 %
	<i>+1 Hieman rauhaton</i>	99	89,19 %
	-1 Vähän hermostunut	3	2,70 %
VI Temperamentti	<i>+3 Vilkas</i>	47	42,34 %
	+2 Kohtuullisen vilkas	22	19,82 %
	+1 Erittäin vilkas	41	36,94 %
	-1 Häiritsevän vilkas	1	0,90 %
VII Kovuus	+3 Kohtuullisen kova	18	16,22 %
	<i>+1 Hieman pehmeä</i>	85	76,58 %
	-2 Pehmeä	8	7,21 %
VIII Luoksepäästävyys	<i>+3 Hyväntahtoinen, luoksepäästävä, avoin</i>	86	77,48 %
	+2 Luoksepäästävä, aavistuksen / hieman pidättyväinen	20	18,02 %
	+1 Mielistelevä	1	0,90 %
	-1 Selvästi pidättyväinen	1	0,90 %
	-2 Hyökkäävä	3	2,70 %
Laukauspelottomuus	<i>+++ Laukausvarma</i>	82	73,87 %
	<i>++ Laukauskokematon</i>	22	19,82 %
	- Laukausaltis	7	6,31 %

Testipisteiden jakauma on -44 ja +240 pisteen välillä. Kaikkien tulosten keskiarvo on +130 pistettä. Testatuista 11 jäi alle +75 pisteen tuloksen, mikä mahdollistaa testin uusimisen.

Toimintakyky kuvaa koiran ominaisuutta hallita tekojaan pelosta huolimatta, se kuvaa koiran rohkeutta. Taisteluhalu kuvaa koirien synnynäistä taipumusta nauttia taistelusta. Näitä molempia ominai-

Taulukko 9. Luonnetestipisteiden iakauma

Pisteet	Määrä	%-osuus
Alle 0 pistettä	1	0,9 %
0–74 pistettä	11	9,9 %
75–100 pistettä	19	17,1 %
101–150 pistettä	45	40,6 %
151–200 pistettä	31	27,9 %
yli 200 pistettä	4	3,6 %

suuksia pihakoira tarvitsee alkuperäistehtävässään rotanpyytäjänä. Tulosten perusteella kumpikin ominaisuus on pihakoiralla keskimäärin kohtuullinen tai pieni. Pihakoirille toivotaan parempaa toimintakykyä ja taisteluhaluja. Jostain syystä pihakoira ei testitilanteessa näytä leikki- tai taisteluhaluaan, vaikka omistajien mukaan moni pihakoira kotioiloissa sitä osoittaa.

Hermorakenteeltaan pihakoira on useimmiten hieman rauhaton. Sen hermot kestävät kaikki testin osasuoritukset, vaikka se hieman rasittuukin testin edetessä. Temperamentiltaan pihakoirat ovat yleisesti vilkkaita tai erittäin vilkkaita. Vilkas koira on tarkkaavainen ja vastaanottaa nopeasti uusia ärsykeitä ja tottuu niihin. Erittäin vilkkaan koiran keskittymiskyvyssä on lievää puutetta, se huomaa pienetkin muutokset ympäristössään. Kovuudeltaan suurin osa pihakoirista on hieman pehmeitä, ne muistavat epämiellyttävät kokemukset, mutta pystyvät toimimaan ohjaajan tukemana.

Pihakoira on luoksepäästävä, ystävällinen ja avoin, vaikka osa pihakoirista osoittaa hieman pidättyväisyyttä. Minkäänlainen aggressiivisuus ei ole toivottavaa.

MH-luonnekuvaus

MH-luonnekuvauksessa koiran luonnetta kuvataan erilaisissa tilanteissa intensiteettiasteikolla. Mitta-asteikkona käytetään arvosanoja 1–5, jolloin 1 tarkoittaa pienempää aktiviteettia ja 5 suurempaa. Testiosioita on kymmenen, joissa kuvataan 31 eri käyttäytymisreaktiota.

Kolme pihakoira on suorittanut MH-luonnekuvauksen vuonna 2012. Koska MH-luonnekuvauksen suorittaneita koiria on vasta vähän, ei pihakoiralle ole laadittu luonnekuvauksen osalta ihanneprofiilia.

Vuonna 2012 luonnekuvattujen pihakoirien osa-alueittaiset tulokset on esitetty taulukossa 10.

Jalostustarkastus

Yhdistys on järjestänyt kaksi jalostustarkastusta. Jalostustarkastuksessa luonteesta kysytään ainoastaan luoksepäästävydestä.

2009 tarkastukseen osallistui 8 pihakoira, joista 6 urosta ja 2 narttua. Niistä 3 olivat hyväntahtoisia, luoksepäästäviä ja avoimia. 4 pihakoira oli luoksepäästäviä ja ystävällisiä, mutta hieman pidättyväisiä. Yksi pihakoira oli luoksepäästävä, hieman pidättyväinen, iloinen käsiteltävissä mutta ärisi, joka vaikutti loppuarvioon (hyväksytyt varauksin).

2011 tarkastukseen osallistui 7 pihakoira, joista 3 urosta ja 4 narttua. Pihakoirista 6 sai maininnan luoksepäästävä, avoin ja ystävällinen. Yksi tarkastetuista oli luoksepäästävä ja avoin, mutta hieman pidättyväinen, syynä uusi tilanne. Koiria kuvattiin lisäksi sanoilla iloinen, reipas, pirteä ja tarkkaavainen.

Taulukko 10. Osa-alueittaiset MH-luonnekuvauksen tulokset (3 koira). Arvosana-asteikko on 1–5.

Osio	Arvosana	Reaktio	Määrä
1a. KONTAKTI Tervehtiminen	1	Torjuu kontaktia, murisee tai yrittää purra	1
	3	Hyväksyy kontaktin vastaamatta siihen, ei väistä	1
	4	Ottaa itse kontaktia tai vastaa siihen	1
1b. KONTAKTI Yhteistyö	3	Lähtee mukaan, mutta ei ole kiinnostunut TO:sta	3
1c. KONTAKTI Käsittely	1	Torjuu murisemalla ja/tai yrittää purra	2
	3	Hyväksyy käsittelyn	1
2a. LEIKKI 1 Leikkihalu	2	Ei leiki – osoittaa kiinnostusta	1
	3	Leikkii – aktiivisuus lisääntyy / vähenee	1
	4	Leikkii – aloittaa nopeasti on aktiivinen	1
2b. LEIKKI 1 Tarttuminen	2	Ei tartu, nuuskii esinettä	3
2c. LEIKKI 1 Puruote ja taisteluhalu	1	Ei tartu esineeseen	2
	3	Tarttuu, vetää vastaan, mutta irrottaa ja tarttuu uudestaan	1
3a. TAKAA-AJO (kahteen kertaan)	1	Ei aloita	1
	2	Aloittaa, mutta keskeyttää	1
	4	Aloittaa kovalla vauhdilla, päämäärähakuisesti, pysähtyy saaliille	4
3b. TARTTUMINEN (kahteen kertaan)	1	Ei kiinnostu saaliista / ei juokse perään	4
	2	Ei tartu, nuuskii saalista	2
4. AKTIVITEETTITASO	3	Tarkkailevainen ja enimmäkseen rauhallinen, yksittäisiä toimintoja	2
	4	Tarkkailevainen, toiminnot tai rauhattomuus lisääntyy vähitellen	1
5a. ETÄLEIKKI Kiinnostus	3	Kiinnostunut avustajasta, seuraa ilman taukoja	3
5b. ETÄLEIKKI Uhka/agressio	1	Ei osoita uhkauseleitä	3
5c. ETÄLEIKKI Utelaisuus	1	Ei saavu avustajan luo	2
	4	Saapuu avustajan luo epäroiden tai viiveellä	1
5d. ETÄLEIKKI Leikkihalu	1	Ei osoita kiinnostusta	2
	2	Ei leiki – osoittaa kiinnostusta	1
5e. ETÄLEIKKI Yhteistyö	1	Ei osoita kiinnostusta	2
	3	On kiinnostunut leikkivästä avustajasta	1
6a. YLLÄTYS Pelko	3	Väistää kääntämättä pois katsetaan haalarista	1
	5	Pakenee enemmän kuin 5 metriä	2
6b. YLLÄTYS Puolustus/aggressio	1	Ei osoita uhkauseleitä	1
	2	Osoittaa yksittäisiä uhkauseleitä	1
	3	Osoittaa useita uhkauseleitä	1
6c. YLLÄTYS Utelaisuus	1	Menee haalarin luo, kun se on laskettu maahan	3
6d. YLLÄTYS Jäljellejäävä pelko	2	Pieni niaaus tai liikkumisnopeuden vaihtelu jollain ohituskerralla	1
	3	Pieni niaaus tai nopeudenvaihtelu kerran, pienenee 2. ohituskerran jälkeen	2
6e. YLLÄTYS Jäljellejäävä kiinnostus	1	Ei osoita kiinnostusta haalarin	2
	2	Pysähtyy, haistelee tai katselee haalaria yhdellä ohituskerralla	1
7a. ÄÄNIHERKKYYS Pelko	4	Pakenee enintään 5 metriä	1
	5	Pakenee enemmän kuin 5 metriä	2
7b. ÄÄNIHERKKYYS Utelaisuus	1	Ei mene katsomaan	1
	2	Menee räminälaitteen luo kun ohjaaja puhuu kyykyssä ja houkuttelee koira	2
7c. ÄÄNIHERKKYYS Jäljellejäävä pelko	1	Ei minkäänlaisia liikkumisnopeuden vaihteluita tai väistämistä	3
7d. ÄÄNIHERKKYYS Jäljellejäävä kiinnostus	1	Ei osoita kiinnostusta räminälaitetta kohtaan	2
	2	Pysähtyy, haistelee tai katselee laitetta yhdellä ohituskerralla	1
8a. AAVEET Puolustus/aggressio	2	Osoittaa yksittäisiä uhkauseleitä	2
	3	Osoittaa useita uhkauseleitä	1
8b. AAVEET Tarkkaavaisuus	3	Tarkkailee aaveita, pitkiä taukoja, kumpaakin puolet ajasta tai koko ajan toista	2
	4	Tarkkailee aaveita, lyhyitä taukoja	1
8c. AAVEET Pelko	5	Peruuttaa enemmän kuin taluttimen mitan tai lähtee paikalta / pakenee	3
8d. AAVEET Utelaisuus	1	Menee katsomaan, kun ohjaaja on ottanut avustajalta hupun pois / ei mene ajoissa	3
8e. AAVEET Kontaktinotto aaveeseen	1	Torjuu kontaktia / ei mene ajoissa	2
	3	Vastaa avustajan tarjoamaan kontaktiin	1
9a. LEIKKI 2 Leikkihalu	1	Ei leiki – ei osoita kiinnostusta	1
	3	Leikkii – aktiivisuus lisääntyy / vähenee	1
	4	Leikkii – aloittaa nopeasti ja on aktiivinen	1
9b. LEIKKI 2 Tarttuminen	1	Ei tartu esineeseen	1
	2	Ei tartu, nuuskii esinettä	1
	3	Tarttuu esineeseen viiveellä tai etuhampailla	1
10. AMPUMINEN	4	Keskeyttää leikin/passiiv., lukkiutuu yleisöä, laukauksia tms kohden, ei palaa leikkiin/passiivisuuteen	1
	5	Häiriintynyt, pelokas / Yrittää paeta / Ohjaaja luopuu ampumisesta	2

Näyttelyt

Pihakoirat ovat määräänsä nähden aktiivisia näyttelykävijöitä. Vuosikirjasta 2013 poimittuja tuomareiden arvosteluja luonteesta, suluissa kpl-määrä: erinomainen luonne (29 kpl), hyvä luonne (55 kpl), miellyttävä luonne (37 kpl), mukava luonne (38 kpl), iloinen luonne (16 kpl), reipas luonne (8 kpl), ihasuttava luonne (10 kpl), hieno, viehättävä, oikea, itsevarma, ystävällinen, avoin, tyyppillinen, ok (yhteensä 27 kpl).

Kuudessa arvostelussa tuomarit kertoivat koiran käyttäytyvän hieman ujosti. 15 arvostelussa mainittiin, että koira tarvitsee lisää kehätottumusta. Lisäksi toivottiin, että koira olisi luonteeltaan itsevarmempi, rauhallisempi, vapautuneempi, reippaampi, avoimempi, voimakkaampi, rohkeampi, parempi (yhteensä 12 kpl). Yksi koira sai arvosanan hyläytty luonteensa vuoksi, sillä se oli kehässä liian aggressiivinen toisille koirille.

Erot eri maiden populaatioiden välillä

Eri maiden populaatioiden välillä olevia eroja ei ole havaittavissa. Ruotsissa MH-testi on yleinen. Ruotsissa on 2014 tehty pihakoirien omistajille kysely ulkomuodosta, terveydestä ja luonteesta. Luonteen osalta vastauksia saatiin 39 kpl. Kysymykset olivat hieman erilaisia kuin meillä, joten tulokset eivät ole täysin verrattavissa. Yhteenveto kyselyn tuloksista on Ruotsin pihakoirayhdistyksen sivuilla osoitteessa http://www.gardshund.com/pdf/svar_RDSG-halsa2014.pdf

Sukupuolten väliset erot

Pihakoiran kohdalla sukupuolten ero käyttäytymisessä ei ole kovin suuri, enemmänkin on kyse yksilöllisistä eroista. Pihakoirauros sopii myös perheen ensimmäiseksi koiraksi. Sukupuolesta riippumatta pihakoira tulee yleensä toimeen muiden koirien ja eläinten kanssa.

4.2.5 Käyttö- ja koeominaisuudet

Tanskalais-ruotsalainen pihakoira on lähtöisin Tanskasta ja Etelä-Ruotsista, jossa sitä luultavasti on ollut maataloilla jo 1700–1800-luvuilla. Pihakoiralla oli maatilalla moninaisia tehtäviä: se vahti pihaa ja ilmoitti haukunnallaan vieraiden saapumisesta, pyydysti rottia ja muita pikkujyrsijöitä, ajoi ketut pois kana-loista sekä oli mukana isännän kanssa metsällä ja emännän kanssa lehmiä hakemassa. Erityisen tärkeä tehtävä oli myös olla mukana lasten touhuissa ja leikeissä.

Vaikka nykyään suurin osa pihakoirista toimii seura- ja harrastuskoirana ja enää harvat niistä pääsevät toteuttamaan historiallista käyttötarkoitustaan maatilalla koirana, tulee pihakoiran rakenteellisten ominaisuuksien olla sellaiset, että se yhä edelleen pystyisi nämä tehtävät hoitamaan

Taulukko 11. Osallistumiset eri harrastuksiin 2005–2014

	2014	2013	2012	2011	2010	2009	2008	2007	2006	2005
Agilitytuloksia	706	680	739	612	525	504	367			
Agilitykoiria	37	38	38	33	22	22	18			
0-tulos tai 1-5.sija		231	232							
TOKO-tuloksia	8	19	17	6	3	1	4	3	3	
TOKO-koiria	3	5	6	2	2	1	2	1	1	
MEJÄ-tuloksia				1						
MEJÄ-koiria				1						

Kokeet

Suosituimmat harrastukset rodun keskuudessa on agility ja näyttelyt sekä myös TOKO. Lisäksi pihakoirien kanssa harrastetaan canicrossia, pelastuskoiratoimintaa, rallytokoa ym. Pihakoirien omistajissa on myös useita hevosihmisiä, joten moni pihakoira viettää aikaansa talleilla.

Agilityvalioita pihakoirissa on 9 kpl ja hyppyvalioita 3 kpl. TOKO:ssa kolmella pihakoiralla on kilpailu oikeus erikoisvoittajaluokkaan. Kilpailevien koirien lisäksi lajeja harrastavia koiria on huomattava määrä enemmän.

Hyötykoira-, virka- tai muu työkäyttö

Pelastuskoirakokeisiin on osallistunut neljä pihakoira. Suomen Pelastuskoiraliitto ry:n maastoetsinnän haun loppukokeen on suorittanut hyväksytysti kolme pihakoira ja haun peruskokeen yksi pihakoira. Jäljestyksen peruskokeen on suorittanut hyväksytysti yksi pihakoira. Kaksi pihakoira on suorittanut pelastuskoirakon viranomaistarkastuksen (vuosina 2014 ja 2015), ja ne toimivat nyt hälytysetsintäkoirana paikallisessa hälytysryhmässä. Kaksi pihakoira on suorittanut hyväksytysti raunioetsinnän peruskokeen, ja toinen niistä on ollut väestönsuojelusijoitettuna aluepelastuslaitoksen ryhmässä vuosina 2011–2012.

Yksi pihakoira on valmis Kennelliiton kaverikoira. Neljä pihakoira osallistuu Helsingin yliopistollisen eläinsairaalan tutkimukseen, jossa koirien hajuaistia käytetään apuna syövän tunnistamisessa. Suomessa pihakoiria on jonkin verran myös alkuperäisessä käyttötarkoituksessaan maatilojen rotta- ja yleiskoira.

Alkuperäiset, rodunomaiset käyttäytymistarpeet ja niiden täyttäminen

Vilkaana koirana pihakoira tarvitsee mahdollisuuksia päivittäiseen toimintaan. Monelle pihakoiralle mieluisia puuhia ovat kaivaminen ja hiirijahti. Suuri osa pihakoirista elää nykyisin kaupunkiympäristössä, ja olisikin tärkeää kiinnittää huomiota siihen, että koiralla on mahdollisuus toteuttaa rodunomaisia käyttäytymistarpeitaan kuten kaivamista, etsimistä ja leukojen käyttöä.

4.2.6 Käyttäytyminen kotona sekä lisääntymiskäyttäytyminen

Yksinoloon liittyvät ongelmat

Terveys- ja luonnekyselyn yhtenä kohtana oli kysymys: *Onko eroahdistusta, miten ilmenee?* Kysymyksen vastanneista 68 % ilmoitti, että eroahdistusta ei ole. Muut vastanneista ilmoittivat koiransa yksin jäädessään jäävän vinkumaan, ulisemaan tai haukkumaan. Joillakin koirilla yksinjäminen ilmenee myös levottomuutena, tavaroiden puremista sekä sisälle pissaamisena. Koska pihakoira on laumaansa sitoutunut, pitää omistajan totuttaa koiransa yksinoloon pennusta lähtien. Koska melkein kolmasosa vastanneista ilmoitti, että pihakoira osoittaa eroahdistusta, täytyy tähän käyttäytymiseen kiinnittää enemmän huomiota. Onko kaikkien kohdalla kyseessä todella eroahdistus vai johtuuko käytös esimerkiksi turhautumisesta? Selvästi eroahdistuksesta kärsivää koira ei tule käyttää jalostukseen.

Lisääntymiskäyttäytyminen

Terveys- ja luonnekyselyssä kysyttiin narttujen juoksujen alkamisesta sekä juoksujen välistä. Useimmilla nartuilla ensimmäiset juoksut alkoivat 8–10 kk ikäisenä (61 %) tai 5–7 kk ikäisenä (22 %), joillain vasta yli vuoden ikäisenä (3,6 %). Juoksujen väli on vastauksien mukaan keskimäärin 6–7 kk (61 %) tai 8–9 kk (30 %). Osalla juoksujen väli vaihtelee. Jonkin verran on myös vaikeita nartun normaalia elämää häiritseviä valeraskausoireita.

Yhdistyksen kasvattajalistan kasvattajille tehdyn kyselyn perusteella nartut ovat pääsääntöisesti erinomaisia emoja, jotka synnyttävät luonnollisesti ja hoitavat pentunsa itsenäisesti. Urokset astuvat luonnollisesti ja itsenäisesti. Lisääntymiskäyttäytymistä käsitellään tarkemmin luvussa 4.3.4.

Sosiaalinen käyttäytyminen

Luonnekyselyyn vastanneista pihakoiran omistajista 73 % oli täysin samaa mieltä (asteikolla 1–5 arvosana 5) ja lisäksi 14 % melkein samaa mieltä (arvosana 4) siitä, että pihakoiransa on ystävällinen ihmisille. Näistä ihmisille ystävällisistä koirista 74 % olivat ystävällisiä myös toisille koirille (arvosana 4–5). Vapaamuotoisissa vastauksissa muut omistajat kertoivat koiransa olevan omalle perheelle uskollinen ja avoin. Vieraita ihmisiä kohtaan jotkut koirat ovat aluksi hieman pidättyväisiä, arastelevia tai epäluuloisia, mutta hetken tutustuttuaan ystävystyvät. Muutama omistaja kertoo koiransa olevan hyvin varautunut tai epäluottavainen.

Pihakoirien ystävällisyydestä toisille koirille oli kyselyn mukaan 33 % vastaajista täysin samaa mieltä sekä lisäksi 31 % melkein samaa mieltä. 11 % pihakoirista eivät kyselyn mukaan ole toisille koirille ystävällisiä (arvosana 1–2). Näistä koirista 79 % ovat ystävällisiä kuitenkin ihmisille (arvosana 4–5). Osa uroskoirista jonkin verran ärisee ja käyttäytyy uhmakkaasti toisia, varsinkin vieraita uroksia kohtaan.

Pelot ja ääniherkkyys

Luonnetestatuista koirista n. 74 % oli laukausvarmoja. Luonnekyselyn kysymykseen ”Onko ääniherkkä?” 60 % vastaajista sanoi ei. Muiden kohdalla lisäkommenteissa mainitaan, että pihakoira kyllä reagoi jonkin verran koviin ja yllättäviin ääniin valpastuen tai säpsähtäen, mutta ei pelkää eikä panikoi. Näitä koiria kuvaa luonnetestin tulos laukauskokematon, niitä oli n. 20 % testatuista.

Eniten pelkoja pihakoirissa herättävät vuodenvaihteen ilotulitteet sekä ukkonen. Luonnetestatuista koirista 6 % on ollut laukausalttiita. Luonnekyselyn vastauksissa on kerrottu jonkin verran koirista, jotka saavat pelkoreaktioita kovista äänistä ja ovat siis ääniarkoja.

Ikään liittyvät käytöshäiriöt

Ääniarkuus puhkeaa tai pahenee joillakin pihakoirilla iän myötä.

Rakenteelliset tai terveydelliset seikat, jotka voivat vaikuttaa koirien käyttäytymiseen

Arkuuden, aggressiivisuuden sekä eroahdistuksen syynä voi olla myös jokin sairaus. Esimerkiksi yhdellä pihakoiralla cushingin taudin toteamisen jälkeen aloitettu lääkitys on vähentänyt aggressiivista käyttäytymistä.

4.2.7 Yhteenveto rodun käyttäytymisen ja luonteen keskeisimmistä ongelmakohdista sekä niiden korjaamisesta

Nyky-yhteiskunnassa luonteen avoimuus on entistä tärkeämpää, sillä pihakoira tulee enenevässä määrin olemaan seura- ja harrastuskoira. Alkuperäisessä tehtävässään toimivat vain muutamat yksilöt. Silti on tärkeää, että pihakoiran fyysiset ja psyykkiset ominaisuudet säilyvät sellaisina, että se tulevaisuudessaakin selviäisi maatilakoiran tehtävistä.

Pihakoiran tulisi olla luoksepäästävä, ystävällinen ja avoin. Rotumääritelmä kuvaa tanskalais-ruotsalaista pihakoiraavaalppaaksi, tarkkaavaisesti ja eloiseksi. Vihaisuus tai voimakas arkuus ovat hylkääviä virheitä. Suurin osa koirista onkin luonteeltaan rotumääritelmän mukaisia. Onneksi useimmiten näin onkin, mutta jonkin verran pihakoirissakin on pihavahdeille kuuluvaa pidättyväisyyttä ja varautuneisuutta. Arkuutta ja jopa aggressiivisuuttakin joissain yksilöissä esiintyy, mutta ne eivät ole millään lailla toivottuja ominaisuuksia.

Ongelmien syyt ja vähentäminen

Kasvattajia ja pihakoiran omistajia kannustetaan jatkossakin käyttämään koiriansa virallisissa luonnetesteissä. Kun luonteenpiirteistä saadaan lisää tietoa, voidaan jalostukseen yhä paremmin käyttää vain luonteeltaan terveitä ja tasapainoisia yksilöitä. Arat ja aggressiiviset sekä selvästi eroahdistuneet koirat tulee jättää jalostuskäytöstä pois.

Kasvattajilla on suuri merkitys pentuajan sosiaalistamisessa, jotta pentu saa hyvät lähtökohdat tulevalle elämälleen. Sen lisäksi pennunomistajat pitää saada ymmärtämään sosiaalistamisen tärkeys niin ihmisiin kuin toisiin koiriin ja muihin eläimiin. Perustaitojen opettaminen ja riittävien virikkeiden tarjoaminen ennaltaehkäisee ongelmia.

4.3 Terveys ja lisääntyminen

Yleisesti ottaen tanskalais-ruotsalainen pihakoira tunnetaan terveenä ja pitkäikäisenä rotuna. Kuitenkin kuten kaikilla koiraroduilla esiintyy myös pihakoiralla perinnölliseksi luokiteltavia vikoja ja sairauksia.

Ruotsissa on tehty terveystarkastus, johon oli 31.1.2011 mennessä saatu 462 vastausta. Vastauksissa koirissa on löydetty allergiaa 21 kpl, epilepsiaa 6 kpl (joista 2 jouduttu lopettamaan), sydänvikaa 6 kpl, Legg-Perthes 7 kpl, polviluksaatio 13 kpl, kilpirauhasongelmia 2 kpl, maksa/munuaissairaus 3 kpl, kasvaimia 16 kpl, sikaripunkki 11 kpl sekä 1 kpl Addisonin tauti ja von Willebrandin sairaus.

Vuosina 2011–2014 Suomen Tanskalais-ruotsalaiset pihakoirat ry laati terveys- ja luonnekyselyn, joka suunnattiin tanskalais-ruotsalaisten pihakoirien omistajille. Kyselyyn saatiin vastaus yhteensä 143 koirasta, joista 70 urosta ja 73 narttua.

Seuraavassa esitellyt terveystiedot perustuvat eri maiden rotuyhdistyksiltä saatuihin tietoihin, terveystarkastuksiin sekä virallisiin terveystutkimustilastoihin.

4.3.1 PEVISA-ohjelmaan sisällytetyt sairaudet

PEVISA-ohjelman voimaantulovuosi sekä ohjelman muutokset

Rodun ensimmäinen PEVISA-ohjelma otetaan käyttöön 1.7.2016 ja se on voimassa 31.12.2020 saakka.

Pentujen vanhemmista tulee olla ennen astutusta annettu lonkkakuvauslausunto ja astutushetkellä voimassa oleva polvitarkastuslausunto sekä silmätarkastuslausunto. Rekisteröinnin raja-arvo on lonkkaniveldysplasian aste C ja tuloksen C saanut koira pitää parittaa tuloksen A tai B saaneen koiran kanssa. Rekisteröinnin raja-arvona on lisäksi patellaluksaation aste 1 ja tuloksen 1 saanut koira pitää parittaa tuloksen 0 saaneen koiran kanssa. Silmätarkastuslausunto on voimassa 24 kk.

PEVISA-ohjelmaan sisällytetyt viat ja sairaudet

Patellaluksaatio

Patellaluksaatio eli polvilumpion sijoiltaanmeno on yleensä aina perinnöllinen, vaikka se näennäisesti voi tulla esiin tapaturman seurauksena. Patellaluksaatioissa polvilumpio siirtyy normaalilta paikaltaan reisiluun alapään telaurasta polven etupuolelta sen sisäpuolelle. Oireet vaihtelevat vaikeusasteen (I-V) mukaan. Sijoiltaanmenon lievimmässä asteessa saadaan polvilumpio painettua sivuun, mutta se palaa paikoilleen. Tavallisimmin tilanteessa, jossa polvi luksoituu ja palaa heti sijoilleen, koira liikkuu epäpuhtaasti välillä hyppien ja loikkien. Pysyvämmässä luksaatioissa koira liikkuu niaavin kyykkyaskelin varpaat sisäänpäin. Lieväkin luksaatio lisää polven alttiutta muille vaurioille (esim. ristisiderepeämät), jotka saattavat vaatia leikkaushoitoa. Patellaluksaation tarkkaa periytymistä ei ole selvitetty. Lieviä tapauksia hoidetaan harvoin, koska ne eivät suoraan aiheuta pienikokoiselle koiralle ongelmia. Vaikeamman asteen luksaatioissa hoito voi vaatia useita leikkauksia ja ennuste voi olla huono.

Arvostelussa käytetään allaolevaa Putnamin asteikkoa. Luksaatio voi olla mediaalinen ja/tai lateraalinen.

Aste 0 Polvilumpio ei luksoidu.

Aste 1 Polvinivel on lähes normaali. Polvilumpiota voidaan liikutella helpommin kuin normaalisti ja patella saadaan luksoitumaan mikäli polvea samalla ojennetaan. Patella saattaa luksoitua ajoittain, mutta se palautuu itsestään paikoilleen. Pol-

vilumpion suoran siteen kiinnityskohta saattaa olla lievästi kiertynyt.

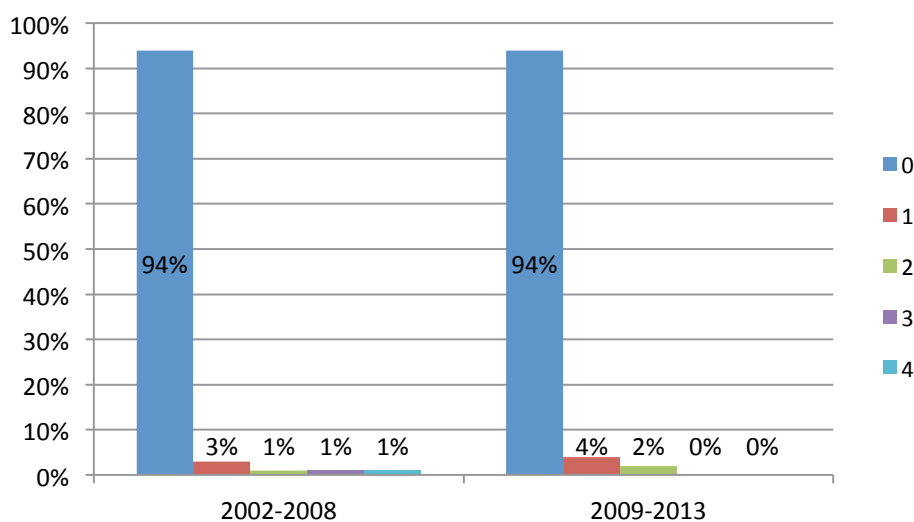
- Aste 2 Polvilumpio on tavallisesti paikoillaan raajan ollessa ojennettuna. Lumpio luksoituu polvea koukistettaessa tai rotatoitaessa (kierrettäessä) ja pysyy poissa telaurasta kunnes se asetetaan takaisin paikoilleen. Sääriluun (tibia) yläosa on kiertynyt jopa 30 astetta sisäänpäin (pienet koirat).
- Aste 3 Polvilumpio on yleensä luksoituneena. Lumpio saadaan asetettua tilapäisesti paikoilleen. Sääriluun yläosa on kiertynyt jopa 30–60 astetta.
- Aste 4 Polvilumpio on pysyvästi sijoiltaan, eikä se pysy telaurassa ilman leikkausta. Sääriluun yläosa kiertynyt jopa 90 astetta.

Taulukko 12. Polvinivellausunnot, syntymävuosi 2002–2013

Vuosi	Syntyneitä	0	1	2	3	4	Yhteensä
2002	6	3	0	0	0	0	3
2003	26	9	0	0	0	0	9
2004	30	15	1	1	0	0	17
2005	45	18	2	0	0	0	20
2006	37	22	1	0	0	0	23
2007	56	30	0	0	1	0	31
2008	64	34	0	1	0	1	36
2009	104	48	4	1	0	0	53
2010	121	57	3	1	0	0	61
2011	107	59	1	2	0	0	62
2012	133	64	0	0	0	0	64
2013	132	31	3	1	0	0	35
Yhteensä	874	397	15	7	1	1	421

Suomen Tanskalais-ruotsalaiset pihakoirat ry on jo vuosien ajan suositellut, että jalostuskoirilta tutkitaisiin polvet. Rodun kannalta tilannetta polvien osalta voidaan pitää hyvänä sekä tutkittujen koirien määrän että tutkimustulosten suhteen: vuosina 2000–2013 syntyneistä 42 % on polvitarkastettu, näistä 94 % on ollut terveitä (0/0). Polvitulos 1 on 4 %:lla koirista ja tätä huonompi polvitulos 9 koiralla. Tiedossa on, että noin 10 koiralta on jouduttu polvet leikkaamaan, mutta yhdistyksellä ei ole tiedossa tarkkaa määrää. Pääosa tehdyistä polvitutkimuksista on tehty alle 3-vuotiaille koirille. Kaikista Suomeen rekisteröidyistä koirista (1 085 koiraa 4.10.2015) yli 3-vuotiaana tutkittuja on vain 5% (63 koiraa).

Kaavio 3. Polvinivellausuntojen %-osuudet, kooste



Ruotsissa on polvitarkastettu vuosina 2008–2014 syntyneistä 4 588 koirasta vain 123 koira. Seitsemän vuoden aikana syntyneistä koirista on Ruotsissa tarkastettu siis vain hieman alle 3 %.

Tanskassa polvitarkastusta ei ole tehty virallisesti kuin yhdelle koiralle, joka on todettu terveeksi polvi- en osalta.

Taulukko 13. Polvinivellausunnot Ruotsissa 2008–2014 syntyneistä koirista

vuosi	syntyneitä	0	1	2	3	4	yhteensä	tutkimus-%
2008	624	10		1			11	2 %
2009	672	5					5	1 %
2010	757	28	1				29	4 %
2011	662	14	1				15	2 %
2012	634	32	2	1			35	6 %
2013	640	15					15	2 %
2014	599	13					13	2 %

Lonkkaniveldysplasia

Lonkkanivelen kasvuhäiriö eli HD (engl. hip dysplasia) on koirien yleisin luuston ja nivelten kasvuhäiriö. Se voidaan määritellä perinnölliseksi lonkkanivelen löysyydeksi. Lonkat ovat syntymähetkellä silmämääräisesti normaalit, mutta muutokset alkavat jo pennun ensimmäisten elinviikkojen aikana. Löysyys johtaa reisiluun pään ja lonkkamaljan riittämättömään kontaktiin. Alueelle kohdistuu epänormaalin suuri paine, joka on sitä suurempi mitä pienempi kontaktialue on. Tämä voi johtaa mikromurtumiin ja lonkkamaljan mataloitumiseen. Noin vuoden iässä lantion luutumisen on täydellistä ja yleensä kipukin helpottaa tässä iässä. Lonkkanivelen kasvuhäiriö johtaa usein nivelrikkoon. Nivelrikon kehittymisen aikatauluun ja tyyppiin vaikuttavat rotukohtaiset ja yksilölliset erot. Lonkkanivelen kasvuhäiriön perimmäistä syytä ei tiedetä, mutta se periytyy tämänhetkisen tutkimustiedon perusteella kvantitatiivisesti eli siihen vaikuttaa useita eri geenejä. Myös ympäristöllä on vaikutusta lonkkavian ilmenemiseen ja vaikeusasteeseen.

Lonkkanivelen kasvuhäiriötä tavataan lähes kaikilla roduilla, mutta yleisintä se on suurilla ja jättiroduilla. Oireet voidaan huomata pentuna 3–12 kuukauden iässä, jolloin kipu johtuu löysyyden aiheuttamasta nivelkapselin tulehduksesta tai luukalvon hermojen jännityksestä ja repeämisestä. Nuorilla koirilla oireina voivat olla takajalkojen ontuminen, ”pupuhypely”, ylösnousuvaikkeudet levon jälkeen, liikkumishaluttomuus ja nakshteleva ääni kävellessä. Oireet voivat alkaa äkillisesti ja omistaja voi liittää ne johonkin tapaturmaan. Oireet voivat vähentyä selvästi tai loppua kokonaan jopa useiksi vuosiksi, kun

Taulukko 14. Lonkkaniveltilasto, syntymävuosi 2000–2013

Vuosi	Syntyneitä	A	B	C	D	E	Yhteensä
2000	8	5	0	0	0	0	5
2001	5	3	1	0	0	0	4
2002	6	2	2	0	0	0	4
2003	26	2	4	1	0	0	7
2004	30	12	6	1	0	0	19
2005	45	12	8	1	0	0	21
2006	37	13	8	1	1	0	23
2007	56	18	9	2	1	0	30
2008	64	19	12	5	1	0	37
2009	104	30	11	10	3	0	54
2010	121	29	21	14	0	0	64
2011	107	32	13	9	2	0	56
2012	133	29	20	10	4	1	64
2013	132	8	15	13	2	0	38
<i>Yhteensä</i>	<i>874</i>	<i>214</i>	<i>130</i>	<i>67</i>	<i>14</i>	<i>1</i>	<i>426</i>

nivelen ympärille muodostuva sidekudos vähentää nivelen löysyyttä.

Lonkkanivelen kasvuhäiriön ja siitä johtuvan nivelrikon hoidossa on ruokinnalla keskeinen merkitys. Ylipaino pahentaa oireita, ja pelkkä painon pudotus voi helpottaa koiran oloa. Tulehduskipulääkkeitä ja pistoksena tai suun kautta annettavia nivelnesteeseen ja nivelruston koostumusta parantavia aineita käytetään yleisesti. Sopiva liikunta pitää lihaksiston kunnossa ja nivelet liikkuvina. Kirurgisia hoitoja on myös olemassa. (Lappalainen 2013.)

Suomessa käytetään FCI:n vahvistamaa kansainvälistä lonkkaniveldysplasian arvosteluasteikkoa:

A ei muutoksia	Reisiluun pää ja lonkkamaljakko ovat yhdenmukaiset. Lonkkamaljakon kraniolateraalin reuna piirtyy terävänä ja on lievästi pyöristynyt. Nivelrako on tiivis ja tasainen. Norbergin asteikko vetoasennossa noin 105° (suositukse- na).
B lähes normaali / rajatapaus	Reisiluun pää ja lonkkamaljakko ovat vähän epäyhdenmukaiset ja Norbergin asteikko vetoasennossa lähellä 105°, tai reisiluun pään keskus on mediaalisesti lonkkamaljakon dorsaalireunaan nähden ja reisiluun pää ja lonkkamaljakko ovat yhdenmukaiset.
C lievä	Reisiluun pää ja lonkkamalja eivät ole yhdenmukaiset, Norbergin asteikko on noin 100° ja/tai lonkkamaljakon kraniolateraalin reuna on vähän mataloitunut. Epätasaisuutta tai korkeintaan lieviä nivelrikkomuutoksia lonkkamaljan kraniaali-, kaudaali- tai dorsaalireunassa tai reisiluun päässä tai kaulassa.
D kohtalainen (keskivaikea)	Selvää epätasaisuutta reisiluun päässä ja lonkkamaljakossa, subluksaatio. Norbergin asteikko on suurempi kuin 90° (vain suositukse- na). Lonkkamaljakon kraniolateraalin reuna tasaantunut ja/tai nivelrikon merkkejä.
E vaikea	Selvästi dysplastinen lonkkanivel. Esim. luksaatio tai selvä subluksaatio, Nordbergin asteikko alle 90°, selvä lonkkamaljakon kraniaalireunan tasaantuminen, reisiluun pään epämuotoisuus (sienimäinen, tasaantunut) tai muut nivelrikkomuutokset.

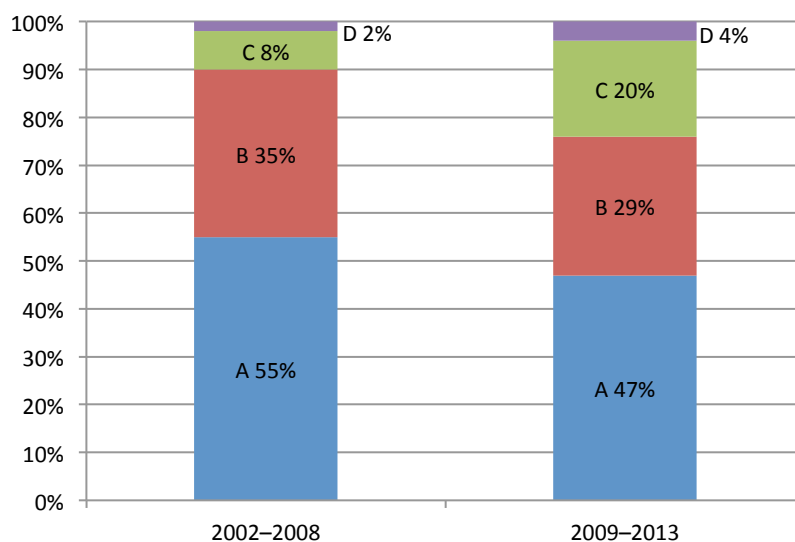
Taulukko 15. Vanhempien lonkkalausuntojen (pystysarakkeet) vaikutus jälkeläisten lonkkalausuntoon (vaakarivit)

	A + A	A + B	A + C	B + C
A, B	92 %	84 %	78 %	52 %
C	7 %	13 %	19 %	40 %
D, E	1 %	3 %	3 %	8 %

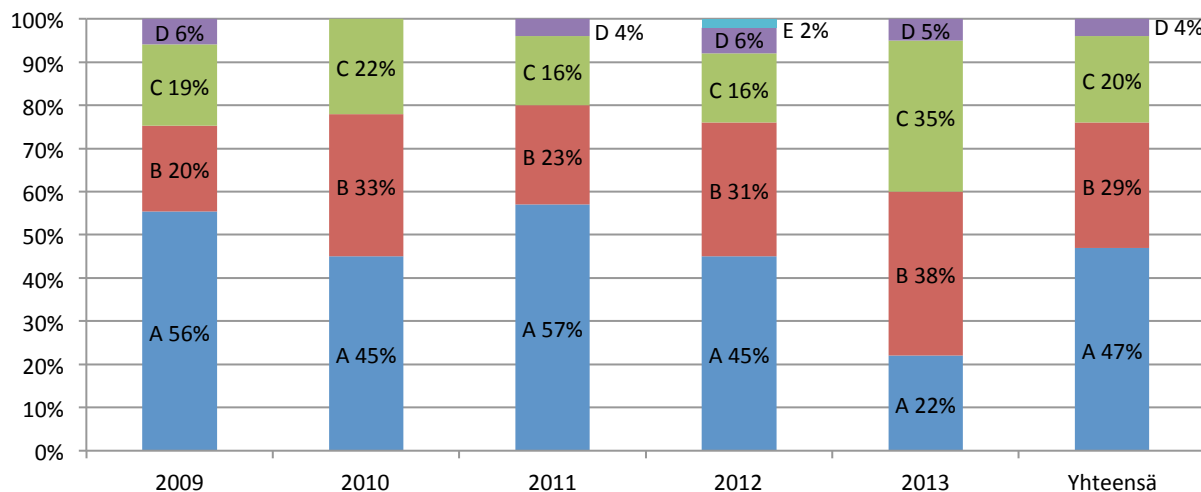
Taulukossa 15 on havainnollistettu yksilön vanhempien lonkkalausuntojen vaikutusta jälkeläisten lonkkalausuntoon. Tiedot tilaston laskemiseen on kerätty Suomen Kennelliiton KoiraNet-jalostustietojärjestelmästä 24.1.2015. Koirien lonkkanivelet on kuvattu Kennelliiton lonkkanivelkuvausohjeen mukaisesti, ja niistä on antanut lausunnon Kennelliiton lausuva eläinlääkäri. Laskennassa ei ole huomioitu yhdistelmiä, joissa vain toisen vanhemman lonkasta on lausunto. Jos koira on saanut lonkkanivelistään epätasaisen lausunnon (esim. A/B), sen lausunnoksi katsotaan Kennelliiton ohjeen mukaisesti huonompi lausunto (B).

Tilaston pohjalta voidaan todeta, että jos yhdistelmässä käytetään C-lausunnon saanutta koiraa, C-lausunnon osuus jälkeläisten lonkkanivellausunnoissa kasvaa. Jos käytetään vain A-lausunnon saaneita vanhempia, C-lausunnon saavia jälkeläisiä on vähemmän. Rotuyhdistyksemme jalostussuosituksen mukaan C-lausunnon saanutta koiraa voidaan käyttää jalostuksessa, jos yhdistelmän toisen osapuolen lonkkanivellausunto on A tai B. Tämän tilaston perusteella voidaan todeta, että C-lausunnon saaneiden jälkeläisten osuus kaksinkertaistuu, jos C-lausunnon saaneen koiran kanssa yhdistetään B-lausunnon saanut koira A-lausunnon saaneen koiran sijaan (A + C → C: 19 %, B + C → C: 40 %).

Kaavio 4. Lonkkanivellausuntojen %-osuudet, kooste



Kaavio 5. Lonkkanivellausuntojen %-osuudet, syntymävuosi 2009–2013



Nuorena koirakannassa (vuosina 2009–2013 syntyneet) on selvästi nähtävissä A-lausunnon saaneiden koirien määrän väheneminen ja C-lausunnon saaneiden koirien määrän lisääntyminen. Kaaviossa 5 on nähtävissä myös koirakannan kasvaminen sekä C-lonkkaisten koirien jalostuskäytön salliminen vuonna 2008.

Rodun toisessa kotimaassa Ruotsissa on lonkkakuvauspakko, ja ainoastaan A- tai B-tulokset hyväksytään jalostuskäytössä. Lisäksi mikäli koiran vanhempien ja pentuesisarusten lonkkanivelkuvaustuloksista yli 60% on C tai huonompia, koiraa ei saa käyttää jalostukseen.

Taulukko 16. Lonkkaniveltilasto Ruotsissa, syntymävuosi 2008–2013

Vuosi	Syntyneitä	A	B	C	D	E	yhteensä	tutkimus-%
2008	624	116	87	36	14	1	254	41 %
2009	672	106	77	34	15	4	236	35 %
2010	757	133	86	46	10	2	277	37 %
2011	662	113	70	37	8	2	230	35 %
2012	634	103	72	41	4	0	220	35 %
2013	640	84	56	28	6	3	177	28 %

Tanskassa rodulle ei ole suosituksia lonkkanivelutkimusten suhteen ja tilastotietoa on vain vähän saatavilla. Vuosien 2000–2015 aikana lonkkakuvattuja tanskalais-ruotsalaisia pihakoiria on ainoastaan 118 (tilanne 5.11.2015). Terveystilanteen arviointi lonkkanivelten osalta on tämän vuoksi vaikeaa.

Perinnölliset silmäsairaudet

Pihakoirien silmiä on alettu laajemmin tarkastaa virallisesti Suomessa vasta vuonna 2011. Lyhyessäkin ajassa melko pienestä tutkitusta koiramäärästä on todettu useita erilaisia silmäsairauksia sekä kliinissä tutkimuksissa että geenitutkimuksessa. Tutkituista koirista terveiksi todettuja on kuitenkin 90 %.

Taulukko 17. Silmätarkastuslausunnot, syntymävuosi

Vuosi	Syntyneitä	Tutkittu	Tutkittu %	Terveitä	Terveitä %
1998	2	1	50 %	1	100 %
1999	1	0	0 %	0	0 %
2000	8	1	12 %	1	100 %
2001	5	1	20 %	0	0 %
2002	6	1	17 %	1	100 %
2003	26	0	0 %	0	0 %
2004	30	0	0 %	0	0 %
2005	45	5	11 %	3	60 %
2006	37	2	5 %	2	100 %
2007	56	6	11 %	5	83 %
2008	64	2	3 %	2	100 %
2009	104	11	11 %	10	91 %
2010	121	13	11 %	10	77 %
2011	107	31	29 %	30	97 %
2012	132	28	21 %	26	93 %
2013	132	12	9 %	11	92 %
2014	123	8	7 %	8	100 %
<i>Yhteensä</i>	999	122	12 %	110	90 %

Ruotsissa vuosina 2008–2013 virallinen silmätutkimus on tehty alle prosentille vuosina 2008–2013 syntyneistä pihakoirista. Virallisissa tutkimuksissa on tehty kolme kataraktralöydöstä sekä yksi RD-löydös. Näiden lisäksi tiedossa on muutamia koira, joilla on todettu primaarinen linssiluksaatio tai verkkokalvonrappeuma, PRA.

Taulukko 18. Silmätarkastuksissa vuosina 1998–2014 syntyneiltä Suomessa diagnosoidut silmäsairaudet

Diagnoosi	Esiintymiä
Ei todettu perinnöllisiä silmäsairauksia	110
Distichiasis, todettu	6
Lasiaisen rappeuma, todettu	2
Silmämuutosten vakavuus: lievä	1
Posterior polaarinen katarakta, todettu	1
Kaihin laajuus: lievä	1
PPM, iris-iris, todettu	1
PRA, epäilyttävä	1
RD, multifokaali, todettu	1
Sarveiskalvon dysforia/degeneraatio, todettu	1

Tanskassa on silmätarkastettu virallisesti vain yksi koira, jolla ei ole todettu perinnöllisiä silmäsairauksia.

Taulukko 19. Silmätarkastuslausunnot Ruotsissa, syntymävuosi 2008–2013

Vuosi	Syntyneitä	Tutkittu	Tutkittu %	Terkeitä	Terkeitä %
2008	624	4	0,6 %	3	75 %
2009	672	3	0,4 %	2	67 %
2010	757	7	0,9 %	7	100 %
2011	662	4	0,6 %	4	100 %
2012	634	6	0,9 %	6	100 %
2013	640	2	0,3 %	2	100 %
<i>Yht.</i>	<i>3989</i>	<i>26</i>	<i>0,7 %</i>	<i>24</i>	

Distichiasis

Distichiasiksella tarkoitetaan tilaa, jossa osa koiran silmäripsistä on väärin sijoittunut ja hankaa siksi silmän pintaa. Oireina voidaan havaita esimerkiksi lisääntyntä silmävuotoa, silmäluomien räpyttelyä sekä silmien punoittamista. Oireiden voimakkuus riippuu ylimääräisten ripsien paksuudesta ja kasvusuunnasta. Oireilevilta koirilta voidaan poistaa ripsiä nyppimällä, jolloin ne kasvavat uudestaan tai poistaa ne pysyvästi polttamalla tai leikkauksella. Vaiva on selvästi periytyvä, mutta periytymismalli ei ole tiedossa. Distichiasis luokitellaan silmätarkastuksessa lieviin, kohtalaisiin ja vakaviin muotoihin.

Lasiaisen rappeuma

Lasiainen on kirkas hyytelömäinen silmän osa. Terve lasiainen on tärkeä silmän normaalille toiminnalle; se antaa silmälle muodon, tuottaa ravinteita ja poistaa kuona-aineita sekä tukee retinaa. Lasiainen koostuu lähes 99 prosenttisesti vedestä. Jos lasiainen muuttuu sameaksi, vesittyy tai siirtyy paikaltaan, näkökyky voi heiketä tai kadota. Lasiainen voi rappeutua ikääntymisen seurauksena tai rappeutuminen voi olla myös silmän sisäisen tulehduksen seurausta. Joissakin roduissa epäillään esiintyvän myös perinnöllistä lasiaisen rappeumaa. Suomessa on todettu lasiaisen rappeumaa kahdella koiralla, joista toinen on tuontikoira.

Primaarinen linssiluksaatio eli PLL

PLL eli primaarinen linssiluksaatio on usealla eri koirarodulla tunnettu, kivulias, perinnöllinen silmäsairaus. PLL:ta sairastavilla koirilla silmän sädekehästä linssin pinnalle kulkevat ja sitä paikallaan pitävät säikeet hajoavat. Tämä johtaa linssin irtoamiseen pois paikaltaan eli luksoitumiseen. Alkuun irtominen saattaa olla osittainen, mutta lopulta linssi luksoituu kokonaan. Jos linssi luksoituu silmän etukammion puolelle, se estää silmän sisäisen nestekierron ja johtaa silmänpaineen kasvamiseen eli glaukoomaan. Tila on kivulias ja jatkuessaan johtaa näkökyvyn menetykseen. Yleensä sairaus on bilateraalin eli molempien silmien linssit luksoituvat. Sairaudelle on kehitetty geenitesti. Suomessa on geenitestattu 158 pihakoira (tilanne 28.11.2015), joista PLL-kantajia 31 ja PLL-sairaita 5 kpl. Geneettisesti PLL-sairaista kolmella linssiluksaatio on todettu myös kliinisesti ja silmät on jouduttu leikkaamaan. Leikkauksesta huolimatta koirien näkökyky on heikentynyt osittain tai menetetty kokonaan. Suomessa rotuyhdistyksen jalostustoimikunta ylläpitää listaa geenitestatuista pihakoirista yhdistyksen internet-sivuilla

Taulukko 20. PLL-geenitestattujen pihakoirien testitulokset (tilanne 28.11.2015)

Geenitestin tulos	Määrä (kpl)	%-osuus testatuista
PLL-terve	122	77,2 %
PLL-kantaja	31	19,6 %
PLL-sairas	5	3,2 %

osoitteessa <http://pihakoirat.net/terveys/silmasairaudet/pll-testatut>.

Ruotsin rotuyhdistyksen hallitus on syksyllä 2015 hyväksynyt jalostusasioista vastaavan työryhmän valmistelemat uudet jalostussuositukset linssiluksaation osalta. Ne ovat esillä rotuyhdistyksen nettisivuilla (<http://gardshund.com/avel.html#pll>). Jalostussuositukset kieltävät niin PLL-sairaiden kuin PLL-kantajienkin jalostuskäytön.

Suomen Kennelliito on kirjannut voimassaolevaan jalostusstrategiaansa perinnöllisistä vioista ja sairauksista muun muassa seuraavaa:

3.4.2. Muut perinnölliset viat ja sairaudet

Toimenpiteet yhden geeniparin välityksellä eli laadullisesti periytyvissä vakavissa vioissa ja sairauksissa

”Jos vialle tai sairaudelle on olemassa geenitesti, sitä tulisi käyttää apuna estämään sairaiden koirien syntyminen. Geenitestillä ei ole tarkoitus karsia sairausgeeniä nopeasti pois kannasta, vaan mahdollistaa kantajien jalostuskäyttö.”

”Kun sairaus periytyy autosomaalisesti resessiivisesti, jalostukseen voidaan käyttää yhdistelmiä, joissa toinen osapuoli on genotyypiltään terve (kummassakin kromosomissa terve alleeli), jolloin ei synny genotyypiltään sairaita yksilöitä”

Kennelliiton jalostusstrategia löytyy kokonaisuudessaan osoitteesta http://www.kennelliitto.fi/sites/default/files/media/jalostusstrategia_0.pdf

Posterior polaarinen katarakta

Posterior polaarinen katarakta on perinnöllisen harmaakaihin eli hereditäärisen kataraktan muoto. Perinnöllinen harmaakaihi samentaa silmän linssin osittain tai kokonaan. Tunnettujen muotojen periytymismekanismi on yleensä autosomaalinen resessiivinen, mutta useimpien muotojen periytymismalleja ei tunneta. Sairauden alkamisikä vaihtelee suuresti. Perinnöllinen kaihi on yleensä molemminpuolinen ja johtaa sokeuteen, jos linssien samentuminen on täydellistä. Jos kaihisamentuma jää pieneksi, sillä ei ole vaikutusta koiran näkökykyyn. Suomessa on todettu posterior polaarinen katarakta yhdellä pihakoiralla.

PPM

PPM (persistent pupillary membranes) ovat synnynnäisiä sikiöaikaisten verisuonten ja kalvojen jäänteitä iiriksessä eli värikalvossa. Vakavimmat asteet, joissa jäänteet kiinnittyvät linssin etupinnalle tai sarveiskalvon sisäpinnalle, voivat vaikuttaa näkökykyyn. Tätä epäillään perinnölliseksi, synnynnäiseksi muutokseksi joillakin roduilla. Suomessa PPM iris-iris on todettu yhdellä tuontikoiralla.

Etenevä verkkokalvon surkastuma eli PRA

PRA eli etenevä verkkokalvon surkastuma tuhoaa silmän valoa aistivia soluja. Kyseessä on ryhmä sairauksia, jotka ovat eri geenien aiheuttamia. PRA:ta on montaa tyyppiä, eri rotujen PRA:t ovat erilaisia ja jopa samassa rodussa voi olla useita eri muotoja. PRA on löydetty yli 100 rodulla, ja näistä ainakin 22:lla mutaatio on voitu paikallistaa. Se voi esiintyä millä tahansa rodulla. Yleisin periytymismekanismi on autosomaalinen resessiivinen. Kliinisten oireiden ilmenemisikä ja eteneminen vaihtelevat liittyen PRA-muodon syntymekanismiin. Hyvin nuorella koiralla esiintyvä PRA:n muoto liittyy vääranlaiseen näköhermosolujen kehitykseen. Myöhemmällä iällä alkavassa PRA:ssa sen sijaan näköhermosolut kehittyvät normaalisti mutta alkavat rappeutua. Useimmissa PRA:n muodoissa koira muuttuu ensin hämärässä epävarmaksi ja pelokkaaksi. Tämä johtuu hämäränössä tärkeiden verkkokalvon sauvasolujen surkastumisesta. Myöhemmin koira sokeutuu kokonaan verkkokalvon tappisolujen surkastuessa. Silmäterä on laaja, ja silmänpohjan lisääntynyt heijaste näkyy erityisen selvästi valon kohdistuessa laajentuneeseen mustuaiseen.

PRA:han ei ole hoitoa, mutta tutussa ympäristössä sokeakin koira voi pärjätä erittäin hyvin. Suomessa on yhdelle pihakoiralle annettu ensimmäisessä silmätutkimuksessa lausunto 'PRA epäilyttävä', mutta kahdessa uusintatutkimuksessa silmät ovat olleet terveet.

Retinan dysplasia (RD)

Retinan dysplasia eli verkkokalvon synnynnäinen kehityshäiriö jaetaan kolmeen muotoon; multifokaaliin (MRD), geograafiseen (GRD) ja totaaliseen (TRD). Multifokaalissa verkkokalvolla näkyy yksittäisiä poimuja, jotka syntyvät verkkokalvon paikallisen virhekehityksen seurauksena. Poimujen määrä voi vaihdella. MRD ei vaikuta näkökykyyn. Geograafisessa muodossa verkkokalvo on väärin kehittynyt laajemmalla alueella, mikä voi vaikuttaa koiran näkökykyyn, ja totaalisessa muodossa verkkokalvo on kokonaan irtautunut, mikä aiheuttaa silmän täydellisen sokeuden. MRD-muutokset eivät pahene iän myötä, vaan saattavat jopa osittain hävitä näkyvistä. GRD:an saattaa iän myötä liittyä paikallista verkkokalvon rappeumaa muutoksen alueella. Useilla roduilla retinan dysplasian on todettu periytyvän väistävasti. Eri RD-muotojen välistä geneettistä yhteyttä ei tunneta. Suomessa on yhdellä tuontikoiralla todettu MRD.

Sarveiskalvon dystrofia

Perinnöllinen korneadystrofia tarkoittaa esimerkiksi rasvakiteiden kerääntymistä sarveiskalvon keskiosiin, sen pinta- ja keskikerrokseen, ovaalin muotoiseksi samentumaksi. Tämentyypinen sarveiskalvon dystrofia on perinnöllinen sairaus esimerkiksi siperianhuskylalla. Sairauden epäillään periytyvän autosomaali resessiivisesti.

4.3.2 Muut rodulla todetut merkittävät sairaudet

Legg-Calve-Perthes

Legg-Perthes eli reisiluun pään avaskulaarinen tai aseptinen kuolio on sairaus, jota tavataan etenkin terrieri- ja kääpiöroduilla, mutta myös muilla pienillä roduilla. Sairaus johtaa reisiluun pään kuolioitumiseen alueen verenkierron häiriöiden vuoksi. Kuolioituneen luun tilalle muodostuva uudisluu on hyvin haurasta ja murtuu helposti. Nivelmurtuminen ja uudisluun muodostumisen seurauksena nivelen muoto muuttuu, mikä puolestaan johtaa nivelrikkoon. Sairauden oireet ilmaantuvat usein 4–11 kuukauden iässä ontumisena, joka on aluksi lievää ja pahenee vähitellen. Joskus ontuminen havaitaan äkillisesti tapaturman yhteydessä. Koira aristaa lonkanivelen taivutusta ja nivelen liikerata on rajoittunut. Kipu alueelle aiheutuu alueelle kehittyneestä nivelrikosta sekä kuolioituneen luun murtumista. Pidempään jatkunut ontuminen aiheuttaa myös jalassa lihaskatoa, mikä johtuu jalan käyttämättömyydestä. Sairaus voi esiintyä molemmissa lonkissa tai rajoittua vain toiseen lonkkaan. Molemminpuolisessa sairaudessa ontuminen voi olla vaihtelevaa tai jatkuvasti pahempaa toisessa jalassa. Suurin osa tapauksista on toispuoleisia.

Diagnoosi voidaan varmistaa röntgenkuvauksen avulla. Oireiden alkaessa muutokset ovat jo näkyvissä, mutta ne voivat olla vähäisiä, ja muutosten näkymisen edellytyksenä on hyvänlaatuiset röntgenkuvat. Röntgenlöydöksiä ovat reisiluun päässä olevat röntgenharvat pesäkkeet, lyhentynyt ja paksuuntunut reisiluun kaula, litistynyt ja epätasainen reisiluun pää ja leventynyt nivelrako. Hoitona on leikkaus, jossa reisiluun pää ja kaulaosa poistetaan. Reisiluun pään poistosta ei yleensä ole haittaa pienillä koirilla, sillä kevyen koiran lihassmassa pystyy pitämään lonkan alueen vakaana, ja koira pystyy yleensä elämään normaalia koiranelämää leikkauksenkin jälkeen. On kuitenkin syytä muistaa, että sairaus on todella kivulias ja leikkauksesta toipuminen voi kestää pitkään.

Legg-Perthes on perinnöllinen sairaus. Jalostukseen ei saa käyttää koiria, joilla on Legg-Perthes. Suomessa on neljä todettua tapautta.

Muut luusto- ja rakenneviat

Kyynärniveldysplasia

Kyynärnivelen kasvuhäiriö eli ED on kasvuhäiriö, jossa kyynärnivelleessä on nivelrikkoon viittaavia muutoksia, epämuodostusta tai rappeutumismuutoksia. Sairaus ilmenee usein ontumisena kasvuikässä. Suomessa on 131 kyynärkuvattua koira, joiden tulokset ovat olleet yhtä lukuunottamatta 0/0 eli terveet.

Taulukko 21. Kyynärnivellausunnot syntymävuosittain

Vuosi	Syntyneitä	0	1	2	3	Yhteensä
1998	2	1	0	0	0	1
1999	1	0	0	0	0	0
2000	8	2	1	0	0	3
2001	5	4	0	0	0	4
2002	6	3	0	0	0	3
2003	26	6	0	0	0	6
2004	30	15	0	0	0	15
2005	45	12	0	0	0	12
2006	37	15	0	0	0	15
2007	56	10	0	0	0	10
2008	64	4	0	0	0	4
2009	104	6	0	0	0	6
2010	121	12	0	0	0	12
2011	107	8	0	0	0	8
2012	133	24	0	0	0	24
2013	132	8	0	0	0	8
Yht.	877	130	1	0	0	131

Välimuotoinen lanne-ristinikama

Välimuotoinen lanne-ristinikama eli LTV on synnynnäinen ja perinnöllinen sairaus. LTV tarkoittaa nikamaa, jossa on piirteitä sekä lanne- että ristinikamasta, ja muutos voi olla symmetrinen tai epäsymmetrinen. Lisäksi joillakin koirilla lannerangan nikamien lukumäärä on poikkeava: normaalin seitsemän sijaan koiralla onkin kahdeksan tai kuusi lannenikamaa. LTV altistaa lanne-ristiluuliitosalueen aikaiselle rappeutumiselle, mikä voi aiheuttaa kipuja takaselkään tai pahimmillaan takaraajojen halvausoireita. LTV:n periytymismekanismia ei vielä tunneta. Suomessa on kymmenen selkäkuvattua koira, joista yhdellä on todettu vakavimman asteen välimuotoinen lanne-ristinikama, LTV4.

Häntämutka

Rodulla esiintyy häntämutkaa. Häntämutka on nikamavika, joka tuntuu jossakin kohdin häntäruodossa tai koukkuna hännän päässä. Diagnoosin varmistaa röntgenkuvaus. Varmin tulos saadaan, kun koira kuvataan kasvukauden päättyessä eli n. 8–12 kuukauden iässä.

Töpöhäntä

Pihakoiralla esiintyy luonnon töpöhäntää. Töpöhäntäisyyden aiheuttaa T-box-mutaatio, jonka selvittämistä varten on olemassa geenitesti. On tärkeä huomata, että pihakoirilla sallitun töpöhännän aiheuttavaan T-box-mutaatioon voi kuulua häntämutka.

Varvasanomalia

Useilla pienikokoisilla koiraroduilla tavataan perinnöllistä varvasanomaliaa, jossa yleensä eturaajan tai eturaajojen uloimmat varpaat eivät kehity normaalisti nuorella iällä ja jäävät lyhyemmiksi. Viallinen varvas on selvästi muita lyhyempi, ja siitä saattaa puuttua yksi nivelväli. Vika todetaan usein 3–6 kuukauden iässä. Toisinaan vika esiintyy myös muissa kuin etujalkojen uloimmissa varpaissa. Anomalia voi

vakavuusasteestaan riippuen altistaa nivelrikolle ja vaikeuttaa koiran liikkumista. Rodulla on Suomessa tiedossa kaksi varvasanomaliatapausta.

Purenta, hammaspuutokset ja hampaiden kasvuhäiriöt

Pihakoiralla kuuluu olla leikkaava purenta, mutta tasapurentakin sallitaan. Lisäksi esiintyy ala- sekä yläpurentaa. Sanotaan, että pihakoiran historiassa on lyhyt ajanjakso, jolloin on jopa suosittu jalostuksessa alapurentaisia koiria, koska luultiin, että koira olisi silloin parempi rotanpyydystäjä. Lievä purentavika on lähinnä kosmeettinen ongelma, mutta vakavammissa tapauksissa voidaan joutua poistamaan tai hiomaan koiran hampaista, jotta leuat asettuvat normaalisti. Purentavikoja voivat aiheuttaa hampaiden asentovirheet tai leukaluiden epäsuhtainen pituus toisiinsa nähden. Leukaluuperäiset purentaviat ovat yleensä perinnöllisiä, mutta niiden periytymiskaavaa ei tunneta.

Hammaspuutokset ovat pihakoiria ja useita muitakin koirarotuja vaivaava vika. Hammaspuutokset ovat useimmiten yksittäisiä välihampaan puutoksia eivätkä haittaa koiran normaalia elämää. Hammaspuutokset kuitenkin tapaavat kertaantua, mikäli niihin ei kiinnitetä jalostuksessa huomiota. Seurannan kannalta olisi tärkeää, että näyttelyssä kaikki purentavajavuudet huomioitaisiin arvostelussa. Jos jokin maitohammas puuttuu, suurella todennäköisyydellä puuttuu myös vastaava pysyvä hammas. On kuitenkin huomioitava, että aikuisen koiran ja pennun hampaisto on erilainen. Aikuisella koiralla on 42 hammasta ja pennulla vain 28 hammasta.

Tavallisimmin hammaspuutokset esiintyvät välihampaissa eli premolaareissa (merkitään kirjaimella P), ja selvä aukko on hammasrivissä havaittavissa. P1 ja P2 puute ovat sangen yleisiä, P3 ja P4 harvinaisempia, mutta samalla vakavampia virheitä. Poskihampaita eli molaarejakin (merkitään kirjaimella M) voi puuttua. Isomman poskihampaan (M1 tai M2) puuttuminen on vakava virhe.

Yhdeltä suomalaiselta pihakoiralta puuttuu jopa 13 hammasta.

Koiran maitohampaat vaihtuvat noin 4–6 kk iässä. Yleensä hampaat vaihtuvat ongelmitta, mutta tiedossa on useita koiria ja kokonaisia pentueita, joilta kaikilta on jouduttu maitokulmahampaat poistamaan kirurgisesti. Maitohampaan irtoamattomuus johtuu pysyvän hampaan virhesijainnista, niin että se ei ole auttamassa maitohampaan juuren sulamista. Tätä voidaan pitää perinnöllisenä vikana, ja tällaista maitohampaiden poistoa kutsutaankin ennaltaehkäiseväksi oikomishoidoksi. On tärkeää, että maitohampaan juuri saadaan kokonaisena uloa, jotta se ei estä pysyvää hammasta kasvamasta oikealle paikalleen. (Kuntsi-Vantovaara 2007.)

Sydän- ja verisuonisairaudet

Pulmonaalistenoosi

Keuhkovaltimoläpänahauma on yleisin pienikokoisilla koirilla tavattava synnynnäinen sydänongelma. Kun sydämen keuhkovaltimoläppä ei toimi kunnolla, joutuu sydämen oikea puolisko työskentelemään huomattavasti normaalia enemmän, jolloin sydänlihas alkaa paksuuntua. Lievät tapaukset voivat pysyä oireettomina läpi elämän, mutta vakavissa tapauksissa oireina on väsymystä, pyörtyilyä ja (vakavuusasteesta riippuen) nesteen kertymistä koiran elimistöön. Keuhkovaltimonläpänahauman uskotaan periytyvän polygeenisesti. Suomessa on yksi pihakoira lopetettu 9 viikon iässä pulmonaalistenoosin vuoksi.

Aorttastenoosi

Aorttaläpän ahtaumaa tavataan lähinnä suurikokoisilla roduilla, esimerkkeinä newfoundlandinkoira, bokseri, saksanpaimenkoira, kultainennoutaja ja rottweiler. Tämän sairauden yhteydessä kuormittuu vasen sydänpuolisko, joten oireet seuraavat vasemmanpuoleisesta hypertrofiasta. Yleensä havaitaan ensin rasiuksensiedon alenemista ja heikkoutta, ja sairauden edetessä sydämen vajaatoiminnan asteelle kerääntyy nestettä keuhkoihin aiheuttaen yskää ja hengitysvaikeuksia. Taudinmääritys varmistetaan jälleen ultraäänitutkimuksella. Korjaavaa hoitoa ei ole. Lääkehoito voi auttaa potilaita tilapäisesti, ennuste pitemmällä tähtäimellä on huono. Suomessa yksi pihakoira on saanut aorttastenoosidiagnosin.

Portosysteeminen shuntti

Portosysteeminen shuntti eli maksashuntti on verisuoniepämuodostuma, joka johtaa verenkierron maksakudoksen ohi. Normaalisti laskimoveri kulkee vatsaontelon sisäelimestä porttilaskimon kautta maksaan. Shunttisuoni yhdistää porttilaskimon verenkierron suoraan maksaan ohi systeemiseen verenkiertoon. Näin suolesta imeytyneet ravintoaineet kuormittavat systeemistä verenkiertoa, eivätkä ole maksaan käytettävissä. Maksa ei kehity normaalisti. Suomessa on tiedossa yksi maksashunttitapaus, jossa koira on jouduttu lopettamaan kolmen kuukauden ikäisenä.

Autoimmuunisairaudet

Autoimmuunisairauksille yhteistä on elimistön oman puolustusjärjestelmän hyökkäys sen omia kudoksia vastaan. Koirilla tavataan lukemattomia erilaisia autoimmuunisairauksia. Alla on kerrottu tanskalais-ruotsalaisella pihakoiralla diagnosoiduista autoimmuunisairauksista. Lisäksi tiedetään koiria, joilla on autoimmuunisairauteen viittaavia oireita, mutta tautia ei ole kliinisesti pystytty diagnosoimaan.

Autoimmuuni hemolyttinen anemia (AIHA) / Immunologinen hemolyttinen anemia (IMHA)

Suomessa on yksi IMHAan sairastunut pihakoira. Sairaudessa immuunijärjestelmä tuhoaa punaisia verisoluja nopeammin kuin uusia valmistuu. Kyseessä on siis punasolujen ennenaikaisesta hajoamisesta johtuva anemia, jonka aiheuttaa kehon oma immuunijärjestelmä. Hemolyyysi tarkoittaa punasolujen ennenaikaisista tuhoutumista, joka voi tapahtua verisuonten ulkopuolella eli ekstravaskulaarisesti pernan, maksaan tai luuytimen makrofagien toimesta tai verenkierrossa intravaskulaarisesti. Tauti voi esiintyä myös sekundäärisenä toisen autoimmuunisairauden yhteydessä. Oireet vaihtelevat suuresti vahvuudeltaan, veren punasolujen määrästä ja koiran yleiskunnosta riippuen, lievistä kuolemaan johtavaksi. Kuolema on yleensä väistämätön jos punasolujen tuhoutuminen on laajaa ja nopeata tai ongelma liittyy maksasairauteen. Tosin kuolema voi johtua myös sekundäärisistä komplikaatioista. Näitä komplikaatioita ovat esimerkiksi: tuhoutumassa oleva punasolu voi vapauttaa verenkiertoon hyytymistekijöitä, jotka aiheuttavat veritukoksia keuhkoissa tai sydämessä. Lisäksi punasolujen tuhoutumisesta johtuvat jäänteet voivat aiheuttaa munuaisongelmia. Näkyvät oireet ovat useimmiten kuume, masennus, väsymys, yleinen heikkous, verinen virtsa, suurentunut haima, ääreisherma-neuropatia. Hoitona annetaan kortisonia tai immuno-suppressiivisiä lääkkeitä. Valtaosa koirista vastaa lääkitykseen hyvin ja voi elää normaalin elämän. Tuntemattomasta syystä johtuva IMHA on todennäköisesti perinnöllinen, mutta tarkkaa tietoa perinnöllisyydestä ei ole. Koska IMHA:a esiintyy enemmän tietyillä roduilla ja tietyissä suvuissa, ei IMHA:an sairastunutta koira saa käyttää jalostukseen.

White-Shaker-syndrooma eli kortikosteroidiresponsiivinen tärinä -syndrooma

Tautia esiintyy Suomessa yleisesti villakoirilla ja bichon friséillä. Nimestään huolimatta tautia voi esiintyä minkä värisillä koirilla tahansa. Tautia pidetään autoimmuunisairautena eli elimistön omat parantajasolut hyökkäävät pikkuaivojen tervettä kudosta vastaan ja aiheuttavat tulehduksen. Pikkuaivotulehdus on siinä mielessä harmiton sairaus, että vakavannäköisistä oireista huolimatta sairaus ei aiheuta muutoksia koiran persoonallisuuteen eikä jätä pysyviä jälkiä aivoihin. Tautia hoidetaan kortisonivalmisteella sekä bentsodiatsepiinivalmisteella. Tauti diagnosoidaan yleensä sulkemalla pois muut mahdolliset syyt, jotka voisivat aiheuttaa koiran oireet. Koirat tärisyvät ja tärinä yleensä lisääntyä koiran innoutuessa tai kiihtyessä. Muita mahdollisia oireita ovat mm. uhkausvasteen puuttuminen silmistä, hypertermia eli liikkeen yliohjautuvuus tai pään vino asento. Kaikilla koirilla ei kaikkia oireita välttämättä kuitenkaan ole. Suomessa on diagnosoitu yksi whiteshaker-tapaus.

Moniniveltulehdus

Koiran immunologinen moniniveltulehduksen oireet ja taudin eteneminen voivat olla hyvin yksilöllisiä. Yleisimmin oireilevat ranteet ja pikkunivelet, ja ranteiden taipumista tai jäykkyyttä ja niiden aristamista ja paksuuntumista voi jonkin verran käyttää oireiden seurannassakin. Koska nivelet kipeytyvät vähän sieltä ja täältä, selvää ontumaa ei yleensä ole, mutta koira on kauttaaltaan kipeä ja huonotuulinen. Suomessa on diagnosoitu yksi moniniveltulehdusta sairastava pihakoira.

Epilepsia

Epilepsia on toistuvia kohtauksia aiheuttava aivojen sähköisen toiminnan häiriö. Se on koiran yleisin neurologinen sairaus. Kohtauksien luonne vaihtelee, ja koiralla voi olla tajunnan, motoriikan, sensorisen toiminnan, autonomisen hermoston tai käyttäytymisen häiriöitä. Kohtauksen aikana koira voi olla tajuissaan tai tajuton. Jos koko koira kouristelee, puhutaan yleistyneestä kohtauksesta. Kohtaus voi esiintyä myös paikallisena, jolloin vain yksi lihasryhmä, esimerkiksi koiran raaja tai raajat kouristelevat. Paikallisalkuinen kohtaus voi laajeta yleistyneeksi kohtaukseksi. Kohtauksen luonne riippuu purkauksen lähtöpaikasta aivoissa ja sen leviämisestä.

Ensimmäinen epilepsiakohtaus tulee useimmiten nuorena, 1–5-vuotiaana, mutta perinnöllinen epilepsia voi alkaa missä iässä hyvänsä. Samantyyppisiä kohtauksia voivat aiheuttaa myös muut sairaudet kuin epilepsia. Epilepsiadiagnoosi pohjautuu muiden sairauksien poissulkemiseen. Siksi koirasta otetaan virtsa- ja verinäytteitä ja tehdään neurologinen tutkimus. Jollei muuta selittävää syytä löydy, koira sairastaa epilepsiaa. Epilepsiaa ei voida parantaa, vaan koira tarvitsee lääkitystä koko loppuelämänsä ajan. Lääkityksen aloituspäätökseen vaikuttaa kohtauksien esiintymistiheys ja vakavuus. Lääkityksen avulla epilepsiakohtausten esiintymistä voidaan harventaa, kohtauksia lieventää ja niiden kestoa lyhentää. Joskus kohtaukset saadaan lääkityksellä kokonaan loppumaan.

Epilepsiatapauksia on tiedossa 12, ja näistä ainakin kolme on lopetettu sairauden vuoksi. Epilepsiadiagnoosit on tehty nuorilla koirilla, eikä kohtausten aiheuttajaksi ole löytynyt selkeää syytä. Epileptikkaa ei pidä käyttää jalostukseen, ja epilepsian esiintyminen koiran sukulaisissa on syytä ottaa huomioon mahdollista koiran jalostuskäyttöä arvioidessa.

Munuaisten, maksan, virtsateiden ja lisääntymiselinten sairaudet

Fanconin syndrooma

Fanconin syndrooma on oireyhtymä, jossa tiettyjen ravintoaineiden (esim. glukoosin, aminohappojen ja vitamiinien) takaisinimeytyminen munuaisessa on heikentynyt. Fanconin syndroomaa tavataan tavallisesti basenjeilla. Tauti johtaa hoitamattomana siihen, että koiran sisäelimet pettävät ja yleiskunto heikkenee. Suomessa on tiedossa yksi fanconin syndrooma -tapaus tanskalais-ruotsalaisella pihakoiralta.

Hyperurikosuria

Hyperurikosuria eli HUU on potentiaalisesti kivulias munuaistauti. Se aiheuttaa urean kertymistä vereen ja virtsakivien muodostusta. Tauti periytyy autosomaalisesti resessiivisesti, ja se on löydetty usealta eri rodulta. Lähes kaikki dalmatialaiset ovat geneettisesti alttiita tälle tautitilalle. Geenitestauksella on pihakoirista löydetty seitsemän taudin kantajaa, mutta kantajakoirilla ei ole ilmennyt taudin oireita.

Cushingin tauti

Cushingin tauti eli lisämunuaisen kuorikerroksen liikatoiminta koiralla on kohtalaisen yleinen sairaus. Häiriö, eli esimerkiksi kasvain, voi olla joko aivolisäkkeessä (85–90 % tapauksissa), joka valvoo ja säätelee lisämunuaisen toimintaa tai itse lisämunuaisen kuorikerroksessa saattaa olla muutos (10–15 % tapauksista). Oireet vaihtelevat suuresti riippuen kortisolin liikaerityksen määrästä ja häiriötilan kestosta. Usein omistajien ensimmäiseksi huomaamana oireena on huomattavasti lisääntynyt juominen ja virtsaaminen, usein yli 100 ml/kg/vrk. Koiran aggressiivinen käytös voi olla myös yksi taudin oireista. Cushingin tautia havaitaan keskimääräistä useammin keski-ikäisillä narttukoirilla. Ongelmia syntyy lisää, jos Cushingin taudin yhteydessä kehittyy myös diabetes eli sokeritauti. Hoitovaste on aina silloin heikompi, ja koiran tasapainoon saattaminen vaatii hyvää yhteistyötä sekä luottamusta omistajan, koiran ja eläinlääkärin välillä. Hoitotarve ja lääkitys on elinikäinen. Tapauskohtainen kontrollitutkimusten tarve vaihtelee, mutta jatkuu sekin koiran koko elämän ajan. Hyvän hoitovasteen tapauksissa potilaan elinaikaennuste on useitakin vuosia. Suomessa pihakoirilla on diagnosoitu kaksi tautitapausta.

Kivesvika

Koirilla kivekset laskeutuvat niiden synnyinsijoiltaan vatsaontelon takaseinämän vierestä nivuskanavan kautta kivespusseihin syntymän jälkeen. Normaalisti kivesten tulisi olla lopullisilla paikoillaan hyvissä ajoin ennen pennun luovutusikää. Koirilla kivesviasta puhuttaessa tarkoitetaan yleensä piilokiveksisyyttä, jolloin toinen tai molemmat kivekset ovat jääneet laskeutumatta kivespusseihin. Jonkinasteisena kivoksen laskeutumishäiriönä voidaan pitää myös huomattavan myöhään laskeutunutta kivestä. Piha-koirissa esiintyy vain vähän kivesvikaa. Kivesvika on perinnöllinen.

Allergiat, iho-ongelmat ja korvatulehdukset

Pihakoirilla on diagnosoitu useita allergiatapauksia tai allergisia reaktioita. Allerginen reaktio on elimistön yliherkkyysoire. Usein allergiat esiintyvät atopiana eli ihon punoituksena ja kutinana erityisesti taiveissa, kainaloissa, vatsassa, varpaiden välissä ja hännänjuuressa. Toistuvat korvatulehdukset ovat eräs tavallisimmista atoopikon iho-oireista. Allergiseen reagointiin voi myös liittyä suolisto- sekä silmäoireita. Koiran kutinan syy on selvítettävä huolellisesti. Jos muuta selittävää syytä ei löydy ja koiralla on atopiadagnoosin tekemiseen oikeuttavat oireet, koiralle tehdään joko ihotesti tai allergiavasta-aineita etsitään verestä mikäli koiralla halutaan aloittaa siedätyshoito. Koiran atopian hoitoon käytetään monia eri hoitomuotoja. Kaikkein tärkein on allergeenialtistuksen vähentäminen esim. toistuvien pesujen ja ympäristön saneerauksen avulla. Jollei näiden toimenpiteiden ja sekundaaristen bakteeri- ja hiivatu- lehdusten hallinnalla päästä riittävään lopputulokseen, voidaan allergiatestin tulosten perusteella aloittaa siedätyshoito tai lääkehoito. Koska allergiataipumista pidetään periytyvänä, selvästi allergista tai atoopista yksilöä ei saa käyttää jalostukseen.

Pihakoirilla esiintyy joskus iho-ongelmia. Usein vähäiset iho-ongelmat liittyvät koiran pentu- ja nuoruusaikaan ja häviävät iän myötä. Satunnaisia kutinoita ja tassujen nuolemisia esiintyy. Jatkuvat tai vuosittaiset ongelmat ovat kuitenkin harvinaisia.

Pihakoirilla esiintyy joskus korvatulehduksia. Osalla koirista näitä esiintyy vain pentuaikana, ja oireilu loppuu koiran aikuistuesssa. Usein oireilun syynä on hiivan aiheuttama tulehdus, mutta myös bakteerit voivat aiheuttaa tulehdusta. Ahtaat korvakäytävät, allergia tai atopia voivat joskus aiheuttaa korvatulehdusta. Ongelman vakavuudesta ja toistuvuudesta riippuu, miten korvatulehduksia sairastaneiden koirien jalostuskäyttöön pitäisi suhtautua.

Demodikoosi eli sikaripunkki

Suomessa on todettu yksittäisiä tapauksia. Sikaripunkki on pieni ulkoloinen, joka elää koiran karvatupessa. Leviäminen tapahtuu emolta pennulle ensimmäisten elinvuorokausien aikana, myöhemmin tauti ei tartu. Pieniä määriä sikaripunkkeja voi esiintyä myös terveellä oireettomalla koiralla. Sikaripunkki aiheuttaa iho-oireita, jotka ovat karvanlähtö, punoitus, hilseily, ihon tummuminen, tulehtuminen, kutina jne. Paikallisen demodikoosin oireita ovat pienet ihomuutokset yleensä pään ja raajojen alueella. Se esiintyy yleisemmin alle vuoden ikäisillä koirilla, ja paranee itsestään 1–2 kuukauden kuluessa. Sikaripunkkia voi esiintyä myös korvatulehduksen aiheuttajana. Pentuiän paikallinen demodikoosi voi levitä yleistyneeksi, jolloin esiintyy laajalle levinneitä ihottuma-alueita ja yleisoireita (väsymys, kuumeilu, ruokahaluttomuus, imusolmukkeiden suurentuminen). Yleistynyttä demodikoosia sairastavaa narttua tai urosta ei saa käyttää jalostukseen.

Kasvaimet

Histiosytooma

Histiosytoomakasvaimen aiheuttaa ihosolujen epänormaali kasvu. Se on muodoltaan pyöreä ja selkeärajainen, ja siksi siitä käytetään myös nimeä ihon pyörösolumakasvain. Histiosyytti tarkoittaa kudosten syöjäsolua. Histiosytoomakasvain voi tulla minkä ikäiselle koiralle tahansa. Tavallisimmin niitä kuitenkin tulee alle kolmevuotiaille koirille. Sukupuolella ei ole väliä. Nuorella koiralla histiosytoomakasvain löytyy yleisimmin koiran päästä, kaulasta tai korvaledhistä, mutta ne voivat ilmestyä mihin tahansa muu-

hunkin kehon osaan. läkkäämmillä koirilla ne ilmestyvät pään lisäksi melko yleisesti myös tassuihin. Tyypillistä histiosytoomakasvaimille on, että ne kasvavat nopeasti. Ne ovat muodoltaan pieniä, pyöreitä ja karvattomia. Toisinaan ne saattavat tulehtua ja märkiä, mutta yleensä ne ovat kivuttomia. Pääasiassa ne ilmestyvät yksitellen, mutta joissain tapauksissa saattaa ilmetä useampikin kasvain samaan aikaan. Kasvaimen voidaan antaa elää oma elämänsä loppuun asti tai ne voidaan poistaa kirurgisesti, jos ne ovat sellaisessa paikassa, että ne haittaavat koira. Tulehtunutta ja märkivää ihokasvainta voidaan hoitaa antibiootein. Histiosytoomat eivät yleensä uusiudu siihen kohtaan, mistä ne on poistettu kirurgisesti, mutta muualle niitä voi tulla. Suomessa on tiedossa muutamia tapauksia.

Nisäkasvaimet

Koiran nisäkasvaimet (maitorauhaskasvain) ovat tavallisimpia koiran kasvaimia. Nisäkasvaimia esiintyy yleisimmin vanhoilla leikkaamattomilla nartuilla. Alle 5-vuotiailla koirilla nisäkasvaimet ovat harvinaisia ja lähes aina hyvänlaatuisia. Koirien nisäkasvaimista noin puolet on hyvälaatuisia ja puolet pahalaatuisia. Hormonaaliset tekijät ovat suurin riski koiran nisäkasvainten kehittymiselle. Nartun sterilointi nuorena, mieluiten ennen ensimmäistä kiimaa, on tehokkain tapa ehkäistä nisäkasvaimia. Nisäkasvain on useimmiten kahdessa takimmaisessa nisässä. Alkuvaiheessa kasvain on selkeärajainen pyöreä patti. Kehittyessään kasvain tuntuu kiinteältä muhkuralta tai useasta muhkurasta muodostuneelta rykelmältä. Useimmissa tapauksissa kasvaimia on enemmän kuin yksi. Koiran yleiskunto laskee yleensä vasta, kun kasvain on lähettänyt etäpesäkkeitä, joten koiran olemuksesta ei voi päätellä sen sairastumista. Pahanlaatuinen koiran nisäkasvain lähettää etäpesäkkeitä läheisiin imusolmukkeisiin tai keuhkoihin. Myös maksasta, munuaisista, munasarjoista ja luustosta voidaan löytää etäpesäkkeitä. Koiran nisäkasvain tai -kasvaimet poistetaan yksinkertaisella leikkauksella. Ne maitorauhaset poistetaan, joihin kasvain on levinnyt. Tarpeen mukaan poistetaan myös niiden viereiset imusolmukkeet, etenkin pinnallinen nivusimusolmuke. Koiran maitorauhaset ja niihin liittyvät imusolmukkeet sijaitsevat ihonalaisesti, joten leikkauksesta toipuminen on yleensä nopeaa. Suomessa on tiedossa kaksi tapausta.

Muut

Napatyrä

Napatyrä johtuu navan seudun vatsan seinämän puutteellisesta sukeutumisesta. Napatyrä huomataan muutaman viikon ikäisellä pennulla pehmeänä 'pattina' navan kohdalla. Useimmiten napatyrä sisältää vain kuroutunutta rasvapitoista vatsakalvoa. Napatyrä voi olla myös suurempi, ja siinä voi olla suolen osia. Napatyrää pidetään synnynnäisenä perinnöllisenä vikana, ja useimmiten napatyrä on todettavissa jo luovutusikässä. Napatyrää esiintyy pihakoiraalla jonkin verran. Kahta napatyräistä koira ei tulisi yhdistää.

Anaalirauhasongelmat

Vuosina 2011–2014 terveyskyselyyn vastanneista tanskalais-ruotsalaisen pihakoiran omistajista 15 % ilmoitti koiransa kärsivän jossain määrin anaalirauhasongelmista ja käyttävänsä koiraansa näiden vaivojen vuoksi eläinlääkärissä vähintään kerran vuodessa.

Koiran anaalirauhaset sijaitsevat noin klo 5 ja 7 kohdilla peräaukon ympärillä ja erittävät anaalirauhaseritettä. Anaalirauhaset eivät aina tyhjene toivotusti eläimen ulostaessa. Joskus liian pehmeä uloste ei riitä aiheuttamaan riittävästi painetta rauhasiin niin, että ne tyhjentyisivät. Eritteen koostumus voi myös muuttua paksummaksi, jolloin anaalirauhaset tukkeutuvat helposti. Anaalirauhasen täyttyminen ja tiehyiden tukkeutuminen saattaa aiheuttaa tulehduksen ja takapään alueen kipua koiralle.

Anaalirauhasen tulehtuminen on yleisempää pienikokoisilla koirilla. Anaalirauhasen täyttymistä tai tulehdusta voi epäillä, jos koira oireilee haistelemalla peräaukon aluetta normaalia enemmän, pyrkii hankaamaan takapäänsä maata tai mattoja vasten tai kipuilee ulostaessaan. Jos koira vetää takapuoltaan maata vasten, iho peräaukon ympärillä on rikkoutunut, punoittaa, turvonnut tai kuumottaa, on kyseessä todennäköisesti tulehdus, ja koira on syytä viedä eläinlääkäriin. Ensiapuna voi peräaukon alu-

etta suihkutella haalealla vedellä muutamana päivänä. Tulehtuneita anaalirauhasia ei saa yrittää tyhjentää kotona, koska anaalirauhanen saattaa revetä ja tällöin tulehduserite tyhjenee ympäröivään kudokseen ja saattaa aiheuttaa vakavan tulehduksen kudoksessa. Olisi myös hyvä, että eläin ei pääsisi hankaamaan tai nuolemaan tulehdusalueita. Hoitona eläinlääkäri tyhjentää rauhaset ja saattaa määrätä tarvittaessa antibioottia ja kipulääkettä. Usein anaalirauhaset joudutaan huuhtelemaan rauhoituksessa. Jos koiran anaalirauhaset vaivaavat toistuvasti, on ne mahdollista poistaa leikkaamalla.

Koiran ulosteen tulisi olla riittävän kovaa ja kiinteää, jotta anaalirauhaset tyhjäntyisivät kunnolla. Tähän voidaan vaikuttaa ruokavaliolla. Ruuansulatus ei toimi optimaalisesti, mikäli uloste on jatkuvasti löysää. Yleisimmät syyt löysiin ulosteisiin ovat sopimaton ruoka, riittämätön kuitujen määrä ja stressi. Tarkkailemalla oman lemmikin vointia ja kokeilemalla eri ruokia löytää yleensä sille parhaan ruokinnan. (Univet 2015.)

4.3.3 Yleisimmät kuolinsyyt

Suomalainen pihakoirapopulaatio on verraten nuori ja sen verran pieni, ettei pihakoirien kuolinsyistä ole vielä olemassa kattavaa tilastoa. Kuolinsyiden merkitseminen Suomen Kennelliiton jalostustietojärjestelmään on myös vapaaehtoista, jolloin kuolinsyyn ilmoittaminen jää koiran omistajan vastuulle, ja tämän vuoksi se jää usein tekemättä.

Taulukko 22. Kuolinsyytilasto (24.1.2015)

Kuolinsyy	Keskim. elinikä	Yhteensä
Kasvainsairaudet, syöpä	11 vuotta 3 kuukautta	3
Lopetus ilman sairauden diagnosointia	1 vuotta 0 kuukautta	1
Luusto- ja nivelsairaus	0 vuotta 10 kuukautta	1
Maksan ja ruoansulatuskanavan sairaus	0 vuotta 3 kuukautta	1
Muu sairaus, jota ei ole listalla	6 vuotta 4 kuukautta	3
Sydänsairaus	5 vuotta 0 kuukautta	2
Tapaturma tai liikennevahinko	5 vuotta 8 kuukautta	2
Vanhuus (luonnollinen tai lopetus)	14 vuotta 11 kuukautta	1
Virtsatie- ja lisääntymiselinten sairaus	9 vuotta 2 kuukautta	2
Kuolinsyytä ei ole ilmoitettu	9 vuotta 4 kuukautta	3
<i>Kaikki yhteensä</i>	<i>7 vuotta 3 kuukautta</i>	<i>19</i>

4.3.4 Lisääntyminen

Yhdistyksen kasvattajalistan kasvattajille tehdyn kyselyn perusteella tanskalais-ruotsalaisella pihakoiralta tavataan vain harvoin astumisvaikeuksia, ja astutukset sujuvatkin luonnollisesti ilman apua. Tarvittaessa koiria voidaan pitää kiinni ja tukea, kun ne ovat nalkissa. Joskus astumisvaikeudet johtuvat kokeuttomasta uroksesta, ja on myös tiedossa tapaus, jossa narttu ja uros eivät ole jääneet nalkkiin. Tanskalais-ruotsalainen pihakoira myös tiinehtyy yleensä ilman suurempia vaikeuksia. On kuitenkin tiedossa narttuja, jotka eivät ole tiinehtyneet useista astumiskerroista huolimatta tai astutus ei ole onnistunut lainkaan. Tavallisimpia syitä tiinehtymättömyyteen ovat liian aikainen tai myöhäinen astumisajankohta.

Pääsääntöisesti pihakoiran pentueet syntyvät luonnollisesti ilman apua. Pienikokoisen pentueen synnytyksissä ongelmia voi aiheuttaa pentujen suuri koko, minkä vuoksi ne ovat vaarassa juuttua synnytyskanavaan ja niitä joudutaan kevyesti vetämällä auttamaan ulos. Keisarinleikkauksiin on jouduttu turvautumaan harvoin tapauksissa, joissa pennut ovat olleet virheasennossa, suurikokoisia tai nartulla on polttoheikkoutta.

Tanskalais-ruotsalaisen pihakoiran keskimääräinen pentuekoko on neljä pentua. Isoille pentueille saatetaan joutua antamaan lisämaitoa. Pihakoira on usein hyvin hoivaviettinen eikä pentujen hoitamisessa yleensä ole ongelmia.

Yleisin kasvattajien kyselyssä ilmoittama pentukuolemien syy on juuttuminen synnytyskanavaan. Tämän lisäksi on ilmoitettu alle 5 vrk iässä tapahtuneista pentuekuolemista, jotka ovat johtuneet alikehittyneisyydestä tai siitä, että pentu ei ole syystä tai toisesta alkanut syömään.

Seuraavassa lyhyesti synnytyksessä tai ennen luovutusikää havaittuja vikoja ja epämuodostumia:

- pennulla liian lyhyt alaleuka
- pennulla vakava polvivika, lopetettu 5 viikon iässä
- pennulla ollut syntyessään silmät auki ja kitalakihalkio
- pentu syntynyt täysikasvuisena, mutta epämuodostuneena; takaraajat eivät olleet kehittyneet, pää oudonmuotoinen, osa suolista vatsapeitteiden ulkopuolella

4.3.5 Sairauksille ja lisääntymisongelmille altistavat anatomiset piirteet

Ulkomuotoon liittyvät anatomiset piirteet, jotka altistavat rodun yksilöt sairauksille tai lisääntymis- ja hyvinvointiongelmille

Pihakoiralla ei ole ulkomuotoon liittyviä anatomisia piirteitä, jotka altistavat sairauksille tai lisääntymis- ja hyvinvointiongelmille.

4.3.6 Yhteenveto rodun keskeisimmistä ongelmista terveydessä ja lisääntymisessä

Systemaattisilla terveystutkimuksilla jalostuksessa kiinnitetään huomiota erityisesti koirien lonkkien, polvien ja silmien terveyteen. Lonkkien terveydessä on havaittu C- ja D-lausuntojen lisääntyminen. Silmätarkastuksissa on ilmennyt useampi eri vaikkakin yksittäinen silmänsairaus. Geenitestauksella on löydetty myös merkittävä määrä primaarisen linssiluksaation aiheuttavan geenin kantajia sekä muutama PLL-sairas koira. Ongelmien ehkäisemiseksi otetaan käyttöön PEVISA-ohjelma vuonna 2016. Rodun ongelmat sekä muussa terveydessä että lisääntymisessä ovat yksittäistapauksia.

4.4. Ulkomuoto

Ulkomuotojalostuksessa painopisteenä on rotumääritelmän mukaisen tyyppin ja koon säilyttäminen. Suomalaiset tanskalais-ruotsalaiset pihakoirat ovat ulkomuodollisesti pääsääntöisesti hyvää rotutyyppejä. Rodussa on kuitenkin vielä paljon ulkomuodollista vaihtelua. Jalostuskoiralla suositellaan olevan kahdesta näyttelystä vähintään laatuarvostelu H.

Pihakoiralla kaiken mittaiset hännät ovat rotumääritelmän mukaan sallittuja, ja pihakoiria onkin hännästään eri mittaisia täysin hännättömästä täysmittaiseen häntään. Töpöhännäksi katsotaan kaikki muut hännän pituudet paitsi täyspitkä. Häntä voi puuttua kokonaan, olla aivan lyhyt tai puolipitkä eli 3/4 pituinen. Kahta töpöhäntäistä koira ei saa yhdistää. Töpöhäntäisyyttä aiheuttavan T-box-mutaation voi tarvittaessa selvittää geenitestillä. Normaalina nikamalukumäärän vaihtelua esiintyy sekä pitkissä että lyhyissä hännissä.

Pihakoirapopulaation hännän pituuksista ei ole olemassa yhtenäistä tilastoa. Kennelliiton jalostustietojärjestelmän mukaan Suomeen rekisteröidyistä pihakoirista olisi töpöhäntäisiä n. 100 yksilöä. Vuoden 2016 koirarekisteriohjeessa vaaditaan ilmoittamaan kunkin pennun hännän pituus pentueilmoituksessa, niissä roduissa, joissa tavataan luonnollisesti töpöhäntäisiä yksilöitä.

4.4.1 Rotumääritelmä

Rotumääritelmä on liitteenä.

4.4.2 Näyttelyt ja jalostustarkastukset

Näyttelyaktiivisuus on kasvanut tasaisesti suhteessa rekisteröintien määrään. Kaikista Suomessa vuoden 2014 loppuun mennessä rekisteröidyistä pihakoirista on 458 käynyt näyttelyssä. Koirien korkeimmat laatuarvostelut:

- erinomainen 291 kpl
- erittäin hyvä 120 kpl
- hyvä 44 kpl
- tyydyttävä 3 kpl

Suomessa syntyneistä koirista 64 kpl on saanut Suomen muotovalion arvon. Näyttelyihin Suomessa osallistui vuosina 2010–2014 yhteensä 351 koiraa. Koirat saivat yhteensä 1 992 tulosta. Yhteensä 7 koiraa osallistui veteraaniluokkaan.

Taulukko 23. Näyttelytulokset syntymävuoden mukaan, 2010–2013

Synt.	FI MVA	SERT	VASERT	SA	ERI	EH	H	T	HYL	EVA	Ei käynyt	Kaikki yhteensä
2010	24	16	3	2	7	14	7				56	129
2011	12	9	3	4	6	13	4			1	70	122
2012	10	22	4	4	15	15	2		1		73	146
2013		13	4	1	18	15	2				81	134

Taulukko 24. Näyttelytulokset vuosina 2010–2014

ERI	EH	H	T	HYL	EVA
1190 kpl	545 kpl	203 kpl	32 kpl	12 kpl	10 kpl
60 %	27 %	10 %	2 %	1 %	1 %

Rodun koirien jalostustarkastukset

Epävirallisia jalostustarkastuksia on järjestetty vuosina 2009 ja 2011. Kaikki tarkastetut koirat (15 kpl) on hyväksytty jalostukseen, mutta kaksi varauksin; toinen purenna takia ja toinen luonteen takia. Tarkastuksiin osallistuneet koirat ovat olleet kooltaan keskikokoisia–suuria.

Koirien etukulmaukset saivat olla paremmat, usealla on maininta liian pystyistä lavoista. Muutamalla koiralla on maininta hieman pitkästä lanneosasta. Osalle toivottiin myös täyteläisempää kuono-osaa. Liikkeeseen usealle koiralle on toivottu pidempää taka-askelta. Yhdellä koiralla on maininta lyhyistä askelista, minkä vuoksi koira liikkuu ns. tikuttaen. Karvapeitteen värin osalta on viidellä koiralla huomautus joko suurehkojen värimerkkien tai voimakkaan pilkutuksen osalta, mikä vaikuttaa yleisvaikutelmaan karvapeitteen vallitsevasta väristä.

4.4.3 Ulkomuoto ja rodun käyttötarkoitus

Tanskalais-ruotsalaista pihakoira on käytetty vahtina, rotanpyydystäjänä ja seurakoira. Nykyään koiria löytyy edelleen maataloilta rottakoira, mutta usein myös harrastuskoira. Tanskalais-ruotsalaisen pihakoiran rakenne on terve, ja se sopii monenlaiseen käyttöön.

4.4.4 Yhteenveto rodun keskeisimmistä ulkomuoto- ja rakenneongelmista

Rotumääritelmässä ei ole vaatimuksia, jotka altistaisivat rodun hyvinvointiongelmille.

Näyttelyarvosteluista poimittuja ulkomuototuomareiden mainitsemia ongelmia ovat pitkä kuono-osa ja loiva otsapenger. Etuosan ongelmat ovat epätasainen rakenne (pysty, lyhyt tai suora lapa tai olkavarsi) ja tästä johtuen korkeat etuliikkeet. Eturinta on osalla koirista puutteellinen.

Takaosan yleisimmät virheet ovat pitkähkö lanneosa, luisu lantio ja niukat kulmaukset. Luisu lantio aiheuttaa takaliikkeen jäämisen rungon alle ja tehottoman takaliikkeen. Turkki on useimmiten koirilla hyvä, mutta toivotaan valkoisen värin olevan enemmän vallitseva ja muun värin olevan erillisiä laikkuja eikä isoja yhtenäisiä alueita.

5. YHTEENVETO AIEMMAN JALOSTUKSEN TAVOITEOHJELMAN TOTEUTUMISESTA

Rodun edellisen jalostuksen tavoiteohjelman voimassaolokausi

1.1.2010–31.12.2014

Rodun ensimmäisen tavoiteohjelman voimassaolokausi

1.1.2010–31.12.2014

5.1 Käytetyimpien jalostuskoirien taso

Eri uroksia on vuosina 2003–2014 käytetty siitokseen 95 yksilöä, joista 54 yksilöä on käytetty useammin kuin kerran. Näillä 54 uroksella on jälkeläisiä yhteensä 599, kaikkiaan vuosina 2003–2014 on syntynyt 825 pentua. 14 urosta on käytetty siitokseen neljä kertaa tai useammin. Näiden urosten jälkeläisiä on yhteensä 294 yksilöä. 14 uroksella on 3 pentuetta, 17 uroksella 2 ja 50 uroksella 1 pentue.

Tilastotietoja katsottaessa voidaan käytetyimmistä jalostusuroksista todeta, että rodun suosituksissa on jälkeläismäärän suhteen pysytty hyvin. Urosten jälkeläisistä on lonkkakuvattu keskimäärin 47 % (14 %–87 %). Kuvatuista jälkeläisistä seitsemän uroksen jälkeläisten lonkkatulokset ovat olleet A–B. Kahdeksan uroksen jälkeläisistä yli 20 prosentilla lonkkatulokset ovat olleet C tai huonompi. Yhdellä uroksella jopa 50 % jälkeläisistä on C tai huonompi. Yhden uroksen jälkeläisiä ei ole vielä lonkkakuvattu.

Taulukko 25. Urosten jälkeläistilasto, syntyneet 2003–2013
(KoiraNet-jalostustietokanta, päivitetty 9.2.2015)

#	Uros	Synt	Pennut				Pentujen lonkat		Pentujen polvet	
			Pentueet	Yhteensä	Vuoden aikana	2. polvessa	Tutkittu	Sairas	Tutkittu	Sairas
1	Aagerups Dunder	2005	6	29	2	45	59 %	6 %	59 %	0 %
2	Kitenga Yes Yapper	2010	6	28	13	15	21 %	0 %	21 %	0 %
3	Gartnervejens Balder Af Idun	2005	5	26	0	76	50 %	8 %	46 %	0 %
4	Oråsgården Hessu	2009	5	26	0	26	58 %	33 %	65 %	6 %
5	Purka's Nick	2005	6	24	0	39	58 %	29 %	58 %	14 %
6	Youhais Oliver Oz	2004	5	23	0	81	52 %	25 %	52 %	8 %
7	Leonberget,Z Impala Ss	2003	5	21	0	24	43 %	22 %	43 %	22 %
8	Fjällbrisens Frasse	2005	5	20	0	63	65 %	15 %	60 %	8 %
9	Östbroen's Hr. Bordbombe	2008	4	20	0	5	20 %	0 %	25 %	0 %
10	Aridgeocrat's Ernest Hemmingway	2007	4	18	0	40	72 %	0 %	61 %	0 %
11	Kitenga Amazing Ace	2011	3	18	18		0 %	*	0 %	*
12	Fjellalunda's Charlie	2005	3	17	0	11	47 %	25 %	53 %	11 %
13	Örestaden Puskas	2009	5	17	3	14	53 %	44 %	53 %	0 %
14	Fremtiden's Zmut	2005	4	15	0	13	20 %	0 %	13 %	0 %
15	Yacatis Soldier Of Soul	2008	3	15	0	2	60 %	11 %	60 %	0 %
16	Son-Mik's Ebbe	2003	3	15	0	20	87 %	23 %	80 %	0 %
17	Haritzas Conny	2009	4	14	4	7	71 %	50 %	71 %	10 %
18	Muttington's Hacking Jack	2009	3	14	5	3	29 %	0 %	29 %	0 %
19	Simpuran Salamatassu	2008	3	14	0	8	29 %	0 %	29 %	0 %
20	Yacatis Excellent Eddie	2010	3	14	4	3	14 %	0 %	14 %	0 %

Urosten jälkeläisistä keskimäärin 46 % (13 %–80 %) on polvitarkastettu. Suurin osa urosten jälkeläisistä on todettu terveiksi. Neljällä uroksella on yli 10 prosentilla jälkeläisistä todettu polvissa jotain vikaa. Yhden uroksen jälkeläisiä ei ole polvitarkastettu. Todettakoon vielä, että polvitutkimukset on tehty alle kolmevuotiaille koirille.

Eri narttuja on vuosina 2003–2014 käytetty jalostukseen 121 yksilöä, joista 48 yksilöä on käytetty useammin kuin kerran. 5 narttua on käytetty siitokseen neljä kertaa tai useammin, 10 nartulla on 3 pentuetta, 33 nartulla 2 ja 73 nartulla 1 pentue.

*Taulukko 26. Narttujen jälkeläistilasto, syntyneet 2003–2013
(Koiranet-jalostustietokanta 9.2.2015)*

#	Narttu	Synt.	Pennut				Pentujen lonkat		Pentujen polvet	
			Pentueet	Yhteensä	Vuoden aikana	2. polvessa	Tutkittu	Sairas	Tutkittu	Sairas
1	Leonberget'z Japonica Of Sweden	2003	5	23	0	44	61 %	14 %	61 %	7 %
2	Yacatis Finlandia Rose	2005	4	21	0	22	48 %	10 %	52 %	0 %
3	Yacatis Nordic Nappie	2007	4	19	0	30	63 %	0 %	58 %	0 %
4	Yacatis Queen Yasmine	2008	3	18	0	35	44 %	0 %	44 %	0 %
5	Nybygårds Cajsja Caramel	2006	4	15	5	4	53 %	50 %	53 %	0 %
6	Yacatis Gina Gullskjona	2005	2	14	0	24	86 %	17 %	86 %	0 %
7	Easy Jump's Inca	2006	3	14	0	12	21 %	0 %	14 %	0 %
8	Dandinas Winter Snowflake	2010	3	14	5	2	29 %	25 %	29 %	0 %
9	Yacatis Isfolkets Sol	2006	3	13	0	24	54 %	14 %	54 %	0 %
10	Umpa	2007	3	13	3	6	23 %	33 %	23 %	0 %
11	Nybygårds Fina Flickan	2007	3	12	0	11	75 %	22 %	67 %	0 %
12	Jeni	2005	4	12	0	24	83 %	20 %	75 %	56 %
13	Dandinas Winter Flower	2010	3	12	4		50 %	33 %	42 %	20 %
14	Lillstintans Den Där Disa	2006	2	11	0	20	64 %	14 %	64 %	0 %
15	Yacatis Lady In Black	2007	3	11	0	24	55 %	17 %	55 %	0 %
16	Villiniityn Adalmiina	2007	2	11	0	1	64 %	29 %	64 %	0 %
17	Ingeborg	2005	3	11	0	20	91 %	30 %	91 %	10 %
18	Yacatis Arctic Ayla	2010	2	11	0		0 %	*	0 %	*
19	llsö Amina Fra Sundet	2003	2	10	0	20	50 %	60 %	50 %	0 %
20	Yacatis Rathunter Ruth	2008	2	10	0	10	20 %	0 %	40 %	0 %

Tilastotietoja katsottaessa voidaan käytetyimmistä jalostusnartuista todeta, että rodun suosituksissa on jälkeläismäärän suhteen pysytty hyvin. Narttujen jälkeläisistä on lonkkakuvattu keskimäärin 54 % (21 %–91 %). Kuvatuista jälkeläisistä neljän nartun jälkeläisten lonkkatulokset ovat olleet A–B. Yhdeksän nartun jälkeläisistä yli 20 prosentilla lonkkatulokset ovat olleet C tai huonompi. Kahdella nartulla jopa yli 50 % jälkeläisistä on C tai huonompi. Yhden nartun jälkeläisiä ei ole vielä lonkkakuvattu.

Narttujen jälkeläisistä keskimäärin 54 % (14 %–91 %) on polvitarkastettu. Suurin osa narttujen jälkeläisistä on todettu terveiksi. Neljällä nartulla on yli 10 prosentilla jälkeläisistä todettu polvissa jotain vikaa, yhdellä jopa yli 50 prosentilla. Todettakoon vielä, että polvitutkimukset on tehty alle kolmevuotiaille koirille.

5.2 Aiemman jalostuksen tavoiteohjelman toteutuminen

Seuraavassa taulukossa on arvioitu aiemman jalostuksen tavoiteohjelman toteutumista osa-alueittain.

	Tavoite	Toteutuminen
Populaation kokonaistila ja rakenne	Pitää populaatio geneettisesti mahdollisimman laajana ja terveenä.	Rodun keskimääräinen sukusiitosprosentti on pysynyt alhaalla (1,0%) ja tehollinen populaatio hyvänä. Isä/emä suhteen ka 0,80 Tiedotettu monimuotoisuuden merkityksestä (esim. MyDogDNA-kampanja, jossa yli 70 koiraa DNA-testattu) Internet-sivuilla on uroslista.
Luonne:	Tavoitteena säilyttää rodulle tyypillinen eloisa, vilkas ja ystävällinen luonne. Jalostukseen ei saa käyttää arkoja tai aggressiivisiä koiria.	Yhdistys on järjestänyt luonnetestin neljä kertaa vuosina 2007, 2009, 2011, 2012 ja 2013. Yhteensä vuosina 2010–2014 on luonnetestattu 83 koiraa.
Terveys:	Tavoitteena terve ja kestävä monipuolinen koira. Lonkkakuvaus sekä polvitarkastuksia pyritään lisäämään.	Terveyskysely on ollut avoinna yhdistyksen nettisivuilla koko ajan. Koirien omistajia on kannustettu terveystarkastamaan koiransa. Yhdistys on järjestänyt joukkotarkastuksen. Rodun terveystilanne on huonontunut, joten tarvitaan PEVISA-ohjelma.
Käyttöominaisuudet:	Tavoitteena säilyttää rotu yhteiskuntakelpoisena harrastuskoirana. Vaikka rodun alkuperäinen työkäyttö on vähenemässä, on voimistumassa kiinnostus rotuun harrastuskoirana niin agilityssä kuin tottelevaisuuskokeissakin.	Rodun koiria käytetään niin alkuperäisessä tehtävässä rotanpyydystäjänä kuin myös monenlaisessa erilaisessa harrastuksessa.
Ulkomuoto:	Tavoitteena rotumääritelmän mukainen terve peruskoiran rakenne. Tavoitteena rotumääritelmän mukaisen koon säilyttäminen. Koirakannan monimuotoisuuteen rotumääritelmän rajoissa tulee suhtautua sallivasti.	Näyttelyiden laatuarvostelujen perusteella suurin osa koirista on rotumääritelmän mukaisia. Koirien suureen kokoon tulee edelleen kiinnittää huomiota.

Jalostuksen ulkopuolelle jäävien koirien osuus

Vuosina 2010–2013 terveystutkituista koirista puolet on ollut jalostuskäytössä. Huonojen lonkka- tai polvitulosten takia 6 % koirista on jätetty pois jalostuksesta.

Jalostussuositusten ja PEVISAn ajantasaisuuden arviointi

Jalostussuosituksista huolimatta rodun terveystilanne on huonontunut lonkkien ja polvien osalta, lisäksi C-lonkkaisten sekä tutkimattomien koirien jalostuskäyttö on lisääntynyt. Tämän vuoksi rodulle otetaan käyttöön PEVISA-ohjelma vuonna 2016.

Geenitestien kautta on löytynyt huolestuttavan paljon PLL-kantajia, ja lisäksi koiria on sairastunut linssiluksaatioon. Silmätarkastuksissa on löytynyt myös muita silmänsairauksia. Rodun silmät on myös jatkossa syytä tutkia. Silmätarkastukset on laitettu osaksi rodun PEVISA-ohjelmaa. Silmätarkastus on lisätty rodun jalostussuosituksiin.

6. JALOSTUKSEN TAVOITTEET JA TOTEUTUS

6.1 Jalostuksen tavoitteet

	Tavoite	Toimenpide
Jalostuspohja	<p>Pitää populaatio geneettisesti mahdollisimman laajana.</p> <p>Tehollinen populaatio kasvaa.</p> <p>Isät/emät-suhde säilyy vähintään entisellään.</p> <p>Lisätä geenitestausta</p>	<p>Tiedotetaan perinnöllisen monimuotoisuuden merkityksestä ja keinoista sen ylläpitoon.</p> <p>Kannustetaan geenitestaukseen.</p> <p>Ylläpidetään jalostusuroslistaa.</p>
Käyttäytyminen ja luonne	<p>Säilyttää rodulle tyypillinen eloisa, vilkas ja ystävällinen luonne.</p> <p>Jalostukseen ei saa käyttää arkoja tai aggressiivisia koiria.</p> <p>Luonnetestattujen koirien määrä kasvaa.</p>	<p>Terveys- ja luonnekyselyjä jatketaan.</p> <p>Yhdistys järjestää luonnetestejä joka toinen vuosi.</p> <p>Tiedotetaan luonteen tärkeydestä jalostuksessa.</p>
Käyttöominaisuudet	<p>Säilyttää rotu hyvänä harrastuskoirana.</p>	<p>Kannustetaan koirien omistajia harrastamaan kanssa.</p> <p>Kehitetään yhdistyksen alueellista toimintaa.</p>
Terveys ja lisääntyminen	<p>Tavoitteena terve ja kestävä monipuolinen koira.</p> <p>Terveystutkimusten määrän lisääminen</p> <p>C–E-lonkkalausuntojen määrän väheneminen</p> <p>Hammaspuutosten kartoittaminen</p>	<p>PEVISA-ohjelma</p> <p>Järjestetään joukkotarkastuksia</p> <p>Seurataan terveystilastoja ja tiedotetaan niistä</p> <p>Suosittelaa käyttämään jalostuksessa pääsääntöisesti A- ja B-lonkkaisia. Rajataan jalostuskäytöstä kuvaamattomat sekä D- ja E-lonkkaiset yksilöt.</p> <p>Pyydetään ulkomuototuomareita kirjaamaan koirien hammaspuutoksia</p>
Ulkomuoto	<p>Säilytetään rotumääritelmän mukainen terve peruskoiran rakenne.</p> <p>Säilyttää koirien koko oikeana.</p>	<p>Pyydetään ulkomuototuomareita mittaamaan koiria ja merkitsemään tiedot laatuarvosteluun.</p> <p>Kannustetaan osallistumaan yhdistyksen Open Show -näyttelyyn.</p>

6.2 Suositukset jalostuskoirille ja yhdistelmille

Suositukset jalostukseen käytettävien koirien ja yhdistelmien ominaisuuksista

Suositukset jalostuskoiralle

- Fyysisesti terve ja hyväluonteinen.
- Virallisesti lonkkakuvattu, tulos A-C. Jos käytetään jalostukseen koiraa, jonka lonkkatulos on C, tulee toisella osapuolella olla A tai B.
- Virallisesti polvitarkastettu, tulos 0/0 (lausunto voimassa Kennelliiton ohjeen mukaisesti)
- virallisesti silmätarkastettu, lausunto voimassa 24kk
- Kahdesta virallisesta näyttelystä vähintään H palkinto.
- Jalostukseen käytettävän koiran suositellaan olevan iältään vähintään 2-vuotias (Kennelliiton jalostusstrategia)

Muut suositukset

Jalostukseen ei tulisi käyttää koiraa,

- jolla on rotumääritelmän mukaan vakavia virheitä
- jolla on parentavika
- jolta puuttuu hampaita. Jos käytetään jalostukseen koiraa, jolta puuttuu hampaita tulee toisella osapuolella olla täysi hampaisto.
- jolla on vakava perinnölliseksi luokiteltava sairaus
- jolla on napatyrä. Jos käytetään jalostukseen koiraa, jolla on napatyrä tulee toisen osapuolen olla tältä osin terve
- jolla on häntämutka

Koiran jalostuskäytössä tulee käyttää harkintaa, mikäli koiran lähisuvussa esiintyy vakavaa perinnölliseksi luokiteltavaa sairautta.

Kiellot

Kahta töpöhäntäistä koiraa ei saa yhdistää.

Poikkeukset

Suosituksista voidaan poiketa, mikäli siitä on jalostuksellisesti hyötyä.

Kasvattajan vastuu

Kasvattajan tulee toimia hyvän kenneltävän mukaisesti. Kasvattaja on yksin vastuussa kasvattamistaan pennuista. Kasvattajan tulee valita nartulle suositukset täyttäviä uroksia. Kasvattajan on oltava rehellinen omassa kasvatustyössään ja hänen on kunnioitettava myös toisten kasvattajien työtä. Kasvattajan tulee käyttää jalostukseen vain sellaista narttua, joka täyttää jalostusyksilön vähimmäisvaatimukset ja poistaa narttu jalostuksesta, jos sen todetaan periyttävän merkittävästi jotain sairautta tai virhettä. Kasvattajan tulee välttää matadorijalostusta käyttämällä mahdollisimman monia erilinjaisia koiria jalostukseen.

Kasvattajan työ on suunnitelmallista, niin että hän kasvatustyöllään edesauttaa koirakannan pysymistä terveenä sekä populaation säilymistä laajana. Kasvattajan tulee seurata pentujen kehitystä ja tarvittaessa neuvoa ja opastaa omistajia.

Kasvattajan tulee allekirjoittaa Suomen Kennelliiton kasvattajasitoumus ja käyttää kaikissa sopimuksissa Suomen Kennelliiton lomakkeita.

Kasvattaja luovuttaa pennun uusille omistajille aikaisintaan 7 viikon ikäisenä. Kasvattaja antaa pennun mukana rekisteritodistuksen, kirjalliset rodun hoito-ohjeet, kirjalliset ruokintaohjeet sekä tietoa rodun perinnöllisistä sairauksista, niiden merkityksestä ja kyseisen pennun todennäköisyyden sairastua ja sairastumisen aiheuttamista toimenpiteistä ja niistä aiheutuvista mahdollisista kustannuksista. Kaupakirjaan merkitään kasvattajan tiedossa olevat mahdolliset terveydelliset riskit. Kasvattajan tulee olla myös Suomen Kennelliiton jäsen.

Uroksen omistajan vastuu

Uroksen omistajan ei tulisi antaa urostaan huonokuntoiselle tai epätyypilliselle nartulle. Uroksen omistajalla on aina päätösvalta uroksensa käytöstä. Hänen tulee varmistaa, että astutettava narttu täyttää jalostusyksilön vähimmäissuosituksen.

Uros tulee poistaa jalostuksesta, mikäli sen todetaan merkittävästi periyttävän jotakin virhettä tai sairautta.

6.3 Rotujärjestön toimenpiteet

Rotuyhdistys pyrkii saavuttamaan asetetut tavoitteet jakamalla rodun harrastajille mahdollisimman paljon ja avoimesti informaatiota rodussa esiintyvistä ongelmista. Yhdistyksen julkaisema Pihaus-lehti tavoittaa suuren osan pihakoiranomistajista. Jalostustoimikunta tiedottaa jäsenistölle rodussa esiintyvistä sairauksista, joilla voi olla merkitystä jalostusvalinnoissa. Tietoa kerätään jatkamalla terveys- ja luonnekyselyjä. Yhdistys ylläpitää Internet-sivuillaan terveyspankkia, johon koirien omistajat ja kasvattajat voivat ilmoittaa sellaisia terveystietoja, joita ei saa rekisteröityä Kennelliiton jalostustietojärjestelmään.

Jalostustoimikunta on tehnyt jalostuskoirille suositukset, jotka yhdistyksen hallitus on hyväksynyt. Jalostustoimikunta seuraa suositusten noudattamista, mutta ei kuitenkaan toimi ”kurinpitolautakuntana”. Jokaisella kasvattajalla on vastuu tekemistään päätöksistä ja siten myös kasvatustyönsä laadusta ja tuloksista. Jokainen kasvattaja on myös vastuussa rodun kehityksestä ja tulevaisuudesta.

Kansainvälinen yhteistyö on tärkeää rodulla ja sitä tullaan jatkamaan mahdollisimman paljon.

6.4 Uhat ja mahdollisuudet sekä varautuminen ongelmiin

Rodun jalostuksen suurimpia uhkia ovat terveystutkimattomien tai heikkoluonteisten koirien jalostuskäyttö, sukusiitosprosentin voimakas nousu, yksittäisten koirien liiallinen jalostuskäyttö, sairauksien yleistyminen ja geenipohjan kaventuminen. Jalostukseen käytettävien koirien terveystarkastukset pyritään varmistamaan käyttöön otetulla PEVISA-ohjelmalla. Sairauksien yleistymistä ja geenipohjan kaventumista pyritään ehkäisemään pitämällä sukusiitosprosentti alhaisena ja kannustamalla geenitestaukseen. Lisäksi kannustetaan uroksenomistajia pohtimaan koiransa jalostuskäyttöä.

Rodun tunnettavuuden lisääntymisen myötä kysyntä kasvaa, ja saadaan lisää uusia kasvattajia ja rodun harrastajia. Huolellisella jalostustyöllä rotu säilyy terveenä ja hyvärakenteisena sekä mukavana perhekoirana ja hyvänä harrastuskoirana.

6.5 Toimintasuunnitelma ja tavoiteohjelman seuranta

Vuosi	Tehtävä tai projekti
2015	Luonnetesti Terveys- ja luonnekysely Tiedottaminen
2016	Kasvattajapäivä Joukkotarkastus Terveys- ja luonnekysely Tiedottaminen
2017	Luonnetesti Terveys- ja luonnekysely Tiedottaminen
2018	Kasvattajapäivä Joukkotarkastus Terveys- ja luonnekysely Tiedottaminen PEVISA:n päivitystarpeen arviointi JTO:n päivityksen valmistelu
2019	JTO:n päivitys Terveys- ja luonnekysely Tiedottaminen

JTO:n ja PEVISA:n vaikutuksen seuraaminen

Yhdistyksen jalostustoimikunta analysoi rodusta kertyvän tiedon vuosittain. Tavoiteohjelman toteutuminen selvitetään vuosittain yhdistyksen toimintakertomukseen sisällytettävässä jalostustoimikunnan osiossa. Tarvittaessa jalostuksen tavoiteohjelmaa ja muita rodun jalostukseen liittyviä kysymyksiä voidaan käsitellä yhdistyksen vuosikokouksessa tai kasvattajapäivillä.

Jalostuksen tavoiteohjelma on luettavissa yhdistyksen nettisivuilla.

Rodun jalostuksen tavoiteohjelma tarkistetaan viiden vuoden välein.

7. LÄHTEET

Genoscooper Oy / MyDogDNA: <http://www.mydogdna.com/fi>

KoiraNet-jalostustietojärjestelmä <http://jalostus.kennelliitto.fi/>

Kuntsi-Vantovaara, Helena 2007: Koiran purentavika. Saatavissa: http://www.anident.fi/tekstit/Koiran_purentavioista_sivunum.-Base_narrow_30.4.07_Kotisivuille.pdf

Lappalainen, Anu 2013: Lonkkanivelen kasvuhäiriö. Saatavissa: <http://www.kennelliitto.fi/lonkkanivelen-kasvuhairio>

Mäki, Katariina 2013a: Perinnöllinen monimuotoisuus ja jalostuspohja. Saatavissa: <http://www.kennelliitto.fi/perinnollinen-monimuotoisuus-ja-jalostuspohja>

Mäki, Katariina 2013b: Tehollinen populaatiokoko. Saatavissa: <http://www.kennelliitto.fi/tehollinen-populaatiokoko>

Suomen Kennelliitto ry <http://www.kennelliitto.fi/>

Univet Eläinlääkäriasemat 2015: Lemmikinomistajan tietopankki. Saatavissa: <http://www.univet.fi/tietopankki/koirat.html>

8. LIITTEET

Liite 1. Rotumääritelmä



Ryhmä: 2

FCI:n numero: 356
Hyväksytty: FCI 19.5.2009
Kennelliitto 18.8.2010

Suomen Kennelliitto-
Finska Kennelklubben ry

TANSKALAIS-RUOTSALAINEN PIHAKOIRA 1/4
(DANSK/SVENSK GÅRDSHUND)

Alkuperämaa: Tanska ja Ruotsi



Pohjoismainen Kennelunioni
Dansk Kennel Klub
Hundarektarfélag Islands
Norsk Kennel Klub
Suomen Kennelliitto – Finska Kennelklubben
Svenska Kennelklubben



TANSKALAIS-RUOTSALAINEN PIHAKOIRA 2/4

KÄYTTÖTARKOITUS:

Piha- ja seurakoira.

FCI:N LUOKITUS:

Ryhmä 2 pinsarit, snautserit, molossityyppiset ja sveitsinpaimenkoirat.

Alaryhmä 1.1 pinsarityyppiset

Käyttökoetulosta ei vaadita

LYHYT HISTORIAOSUUS:

Rotu hyväksyttiin Tanskassa ja Ruotsissa vuonna 1987 nimellä tanskalais-ruotsalainen pihakoira. Rotu on tunnettu jo pitkään Tanskan ja Ruotsin maatiloilla. Sitä käytetään vahtina, rotanpyydystäjänä ja seurakoirana.

YLEISVAIKUTELMA:

Pienikokoinen ja tiivis, hieman korkeuttaan pitempi koira. Hitaasti kehittyvä.

TÄRKEITÄ MITTASUHTEITA:

Mittasuhteiltaan hieman korkeuttaan pitempi, säkäkorkeuden ja rungon pituuden suhde on 9:10. Rintakehän syvyys on puolet säkäkorkeudesta.

KÄYTTÄYTYMINEN / LUONNE:

Valpas, tarkkaavainen ja eloisa.

PÄÄ:

Muodoltaan kolmiomainen ja pienehkö suhteessa runkoon.

Kallo: Melko leveä ja hieman pyöristystä.

Otsapenger: Selvästi erottuva.

Kirsu: Väriltään sopusoinnussa karvapeitteen läiskien värin kanssa.

Kuono: Hyvin kehittynyt, kapenee vähitellen kohti kirsua mutta ei saa vaikutusta suipolta. Kuono on hieman kalloa lyhyempi. Suora kuononselkä.

Leuat / hampaat / purenta: Vahvat leuat. Leikkaava purenta, tasaiset ja hyvin kehittyneet etuhampaat. Tasapurenta hyväksytään.

Posket: Korostuneet mutta eivät liioitellusti.

Silmät: Keskikokoiset ja pyöreähköt, eivät syvällä sijaitsevat eivätkä ulkonevat.

Tarkkaavainen ja lempeä ilme. Mustaläiskäisillä koirilla silmät ovat tummat, kelta- tai maksanruskealäiskäisillä sallitaan hieman vaaleammat silmät.

Korvat: Keskikokoiset, ruusu- tai taittokorvat, molemmissa tapauksissa taitekohta on juuri kallon yläpuolella. Taittokorvan kärjen tulee asettua lähelle poskea.

KAULA:

Keskipitkä, voimakas ja hieman kaartuva. Ei löysää kaulanahkaa.

RUNKO: Tiivis ja tilava.

Lanne: Lyhyt, leveä ja hieman kaareva.

Lantio: Hieman pyöristystä.

Rintakehä: Pitkä, syvä ja tilava, hyvin kaartuneet kylkiluut. Selvä eturinta.

TANSKALAIS-RUOTSALAINEN PIHAKOIRA 3/4

Alalinja ja vatsa: Vain hieman nouseva vatsaviiva.

HÄNTÄ: Ei liian korkealle kiinnittynyt. Se voi olla pitkä tai synnynäinen töpöhäntä. Hännän asento on suora, hieman kaartuva tai sirppimäinen.

RAAJAT:

ETURAAJAT: Suorat ja yhdensuuntaiset. Etuosa on hieman rintakehää leveämpi.

Lavat: Viistot.

Olkavarret: Viistot.

Välikämmenet: Voimakkaat ja joustavat.

Etukäpälät: Pienet, soikeat, eivät liian tiiviit.

TAKARAAJAT: Yhdensuuntaiset ja lihaksikkaat. Hyvät polvi- ja kinnerkulmaukset.

Reidet: Kohtalaisen leveät.

Takakäpälät: Kuten etukäpälät.

LIIKKEET: Yhdensuuntaiset ja vapaat.

KARVAPEITE

KARVA: Lyhyttä ja sileää, rungossa karheaa.

VÄRI: Valkoinen väri on vallitseva. Yksi- tai monivärisiä läiskii, joiden koko ja väri (musta, punaruskea, ruskea sekä kellertävänruskean eri sävyt) voivat vaihdella; koiralla voi olla punaruskeat merkit. Pilkullisuus sallitaan.

KOKO

Säkäkorkeus: Urokset 34–37 cm, nartut 32–35 cm, sallittu poikkeama ± 2 cm.

VIRHEET: Kaikki poikkeamat edellä mainituista kohdista luetaan virheiksi suhteutettuna virheen vakavuuteen ja sen vaikutukseen koiran terveyteen ja hyvinvointiin.

- hienostunut yleisvaikutelma
- kapea etuosa
- matalaraajaisuus
- puutteellinen rintakehän syvyys; litteä tai lyhyt rintakehä;
- jyrkkä lantio
- pystyt korvat
- liian pitkä kaula;
- kiertyvä tai litteästi selälle kaartuva häntä

TANSKALAIS-RUOTSALAINEN PIHAKOIRA 4/4

HYLKÄÄVÄT VIRHEET:

- vihaisuus tai liiallinen arkuus.
- selvästi epänormaali rakenne tai käyttäytyminen.

HUOM. Uroksilla tulee olla kaksi normaalisti kehittynyttä kivistä täysin laskeutuneina kivespussiin.

Jalostukseen tulee käyttää vain toiminnallisesti ja kliinisesti terveitä, rakenteeltaan rodunomaisia koiria.