

Hämeen Setlementti

VUOSIKERTOMUS 2017

SISÄLLYSLUETTELO

1. JOHDANTO	3
2. TOIMIALAT	4
2.1. Kansalaistoiminta	4
2.1.1. Kanta-Hämeen järjestöyhteistyö	4
2.1.2. Kohtaamispaikka	6
2.1.3. Vapaaehtoistoiminta	7
2.1.4. Aluetyö	9
2.2. Työllistymistä ja kotoutumista tukeva toiminta	10
2.2.1. TyöPolku -hanke	10
2.2.2. Kuntouttava työtoiminta	10
2.2.3. Kotoutumista tukeva kurssitoiminta	11
2.3. Kehittämishankkeet	11
2.3.1. Tuki- ja ohjauspistetoiminta	11
2.3.2. Nuorten kuntouttava harrastustoiminta	12
2.3.3. Alkuvaiheen kotoutumisen malli	13
3. TIEDOTUS JA YHTEISTYÖ	13
4. RESURSSIT	14
4.1 Hallinto ja henkilöstö	14
4.2 Toimitilat ja rahoitus	14
5. SEURANTA JA ARVIOINTI	15
6. KOOSTE HÄMEEN SETLEMENTIN TOIMINNASTA	15

1. JOHDANTO

Hämeen Setlementti ry on 1997 perustettu Kanta-Hämeessä toimiva monialainen kansalaisjärjestö, jonka tehtävänä on osallisuuden tukeminen, toimintamahdollisuuksien luominen sekä yhteiskuntaan vaikuttaminen. Hämeen Setlementin tehtävän toteuttamisessa näkyy monikulttuurinen työote, vapaaehtoistoiminta ja kansalaistoiminnan kehittäminen.

Toiminta-ajatus:

- lisätä erilaisten ihmisten, yhteisöjen ja kulttuurien välistä vuorovaikutusta ja yhteistoimintaa
- kehittää ihmisten arjen tarpeista lähteviä ja kansalaistoimintaan pohjautuvia uusia työmuotoja elämänkaaren eri vaiheisiin
- yhdistää toiminnassa ammatillinen osaaminen ja vapaaehtoistoiminta sekä osallistujien oma kokemustieto ja vertaistuki

Vuonna 2017 Hämeen Setlementin toiminnassa painottuivat:

- alueellinen ja toiminnallinen laajeneminen Kanta-Hämeen alueella
- senioritoiminnan kehittäminen
- henkilöstön työhyvinvoinnin tukeminen

2. TOIMIALAT

Hämeen Setlementin toiminta jakaantuu toimialoiksi, joissa näkyy vahvasti toiminnan taustalla oleva arvopohja. Toimialat pitävät sisällään hankkeita, jotka vastaavat toiminnan toteuttamisesta. Ne tekevät tiiviisti keskenään yhteistyötä ja toimialat ovat linkittyneet toisiinsa johtoryhmän ja tiimien työskentelyn kautta.

2.1. Kansalaistoiminta

2.1.1. Kanta-Hämeen järjestöyhteistyö

Kanta-Hämeen alueella toteutetaan Hämeen Setlementin koordinoimana järjestöyhteistyötä kahdella eri avustuksella:

- Hämeenlinnan seudun järjestöyhteistyötä (STEA, AK3) on toteutettu jo vuodesta 2005
- Elokuussa 2017 alkoi Meidän Häme -hanke (STEA, Forssa, Riihimäki, Hausjärvi ja Loppi), jolla kehitetään maakunnallista yhteistyötä sekä Forssan ja Riihimäen seutujen järjestöyhteistyötä.

Toiminta

Kumppanuustalo

- Kumppanuustalon toimijoiden (6-10 toimijaa) lisäksi vuonna 2017 90 yhdistystä ja yhteisöä käytti talon tiloja
- Lokeroita ja ullakon säilytystiloja käytti 15 yhdistystä
- Järjestöavustaja tuki yhdistyksiä auttamalla nettisivujen tekemisessä ja hoitamalla kopiointipalvelua

SILTA-yhteistyöverkosto

- Silta-yhteistyöverkoston (www.siltaverkosto.net) toiminnassa vuosi 2017 oli toinen kokonainen toimintavuosi
- Yhteistyöverkoston alaverkostot pysyivät ennallaan. Janakkalan ja Hattulan kunnat nimesivät edustajansa verkoston yhteistyöryhmään.
- Silta -verkoston toimintaan osallistui n. 100 eri yhdistystä
- Verkosto toteutti keväällä yhdistyskyselyn, johon vastasi 63 yhdistystä. Sen tulosten avulla kuvattiin yhdistystoiminnan laajuutta, työllistävää vaikutusta, osallistujamäärää ja toiminnan sisältöjä Hämeenlinnan seudulla. Lisäksi kerättiin tarinoita yhdistysarjesta vuodelta 2016. Vuoden 2016 yhdistystilastot ja tarinat julkaistiin yhteisessä julkaisussa.
- Verkosto kokosi uusille valtuutetuilla tietopaketin yhdistystoiminnasta Hämeenlinnan seudulla ja SILTA-yhteistyöverkoston. Hattulan ja Janakkalan valtuutetuille esiteltiin tätä tietoa valtuustoinfoissa. Hämeenlinnan kaupungin kanssa suunniteltiin valtuutetuille Yhdistys- ja osallisuusilta, jonka toteutus siirtyi tammikuulle 2018.
- Järjestöpäällikkö edusti yhdistyksiä ja ILO verkostoa LAPE kärkihankkeen Hämeenlinnan kuntaryhmässä ja Hämeenlinnan kaupungin Suomi100 ohjausryhmässä

Hämeenlinnan seudun järjestöyhteistyön muut ryhmät ja verkostot

- Vertaiset -järjestöyöntekijöiden ryhmään osallistui 8 henkilöä. Ryhmässä jaettiin työn ajankohtaisia asioita, saatiin vertaistukea ja käytiin tutustumassa YLE:n studioihin sekä Missio Helsingin toimintaan.
- Toiminnanjohtajien verkostoon osallistui 5 henkilöä

Tapahtumia ja tilaisuuksia

- HAMK-Tavastia järjestöpäivä, 33 yhdistystä esillä, osallistujia 158 opiskelijaa
- Järjestöfoorumi keväällä 2017, osallistujia 52 henkilöä, foorumin teemana oli: nuoret ja yhdistystoiminta
- Kumppanuustalon Ystävänpäivä tapahtuma, osallistujia 64 henkilöä
- Mahdollisuuksien tori, 26 eri yhdistystä esillä, osallistujia n. 550 henkilöä
- Kumppanuustalon Taiteiden yö, osallistujia 238 henkilöä

Maakunnallinen yhteistyö

- Keväällä 2017 maakunnan tason yhteistyö oli osa AK3 toimintaa, Meidän Häme -hankkeen alkaessa elokuussa 2017, nämä toiminnot ja niiden jatkokehitys siirtyi osaksi hankkeen toimintaa.
- Kanta-Hämeen Alueverkoston tapaamiset 2 kpl, osallistujia molemmissa 25 ja 23 henkilöä. Tapaamisissa keskityttiin sote- ja maakuntauudistuksen ajankohtaisiin kuulumisiin, vaikuttamiseen, uudistukseen sekä alueverkoston toimintaan.
- Oma Häme järjestöfoorumeita järjestettiin yhdessä maakunnan uudistushankkeen kanssa 4 kpl. Foorumeihin osallistui kuhunkin 26-55 henkilöä. Foorumeissa käsiteltiin järjestöjen ja maakunnan yhteisiä asioita, uudistuksen etenemistä, niin soten kuin maakuntauudistuksen osalta, kokemustoimintaa, hyviä käytäntöjä, maakuntaohjelmaa jne.
- Keväällä saatiin järjestöedustus kolmeen maakunnalliseen työryhmään: kuntoutuksen ja palveluohjauksen ohjausryhmä sekä sähköinen hyvinvointikertomus. Kuntoutuksen ohjausryhmän järjestöedustajille koottiin taustaryhmä, joka kokoontui keväällä ja syksyllä keskustelemaan ohjausryhmässä käsiteltävistä asioista ja yhdistysten näkemyksistä niihin.
- Loppuvuodesta avattiin yhdistyksille kysely osallistumisesta teemoittain. Yllä mainittujen taustaryhmien lisäksi alkuvuodesta 2018 aloitettiin erilaisten uudistukseen vaikuttamiseen ja hankkeen tavoitteisiin liittyvin teemaryhmien toiminta.
- Loppuvuodesta valmisteltiin myös sote-ammattilaisille kysely yhdistystoiminnasta ja siihen ohjaamisesta. Kysely toteutetaan tammi-helmikuussa 2018.
- Oma Hämeen ja FinFami – Kanta-Hämeen mielenterveysomaiset ry:n kanssa suunniteltiin seudulliset kokemusasiantuntijaseminaarit palveluohjauksessa ja hoidontarpeen arvioinnissa työskenteleville. Ensimmäinen seminaari toteutettiin Forssassa, Riihimäen ja Hämeenlinnan tilaisuudet ovat alkuvuodesta 2018.

Forssan ja Riihimäen seutujen järjestöyhteistyö

- Uudet seudulliset järjestökoordinaattorit aloittivat työnsä syyskuun 2017 alussa
- Syksyllä molemmilla seuduilla pääpaino oli yhdistysten toiminnan ja tarpeiden, olemassa olevan yhteistyön ja sen tulevien tarpeiden kartoittamisessa. Tietoja yhdistystoiminnasta koottiin kyselyn avulla. Lisäksi tavattiin yhteistyökumppaneita, kuntien ja kuntayhtymien toimijoita.
- Riihimäellä aloitettiin marraskuussa kahden kuukauden välein yhdistystapaamiset
- Forssan seudulla aloitti joulukuussa toiminnan seudun järjestöyhteistyön tiimi

Tilastot

Hämeenlinnan seudun järjestöyhteistyö 1.1-31.12.2017

- Tapahtumia ja tilaisuuksia 14, joihin osallistumiskertoja 1623
- Ryhmiä ja verkostoja 10, joihin osallistui 128 henkilöä
- Kaiken kaikkiaan toimintaan osallistui 1585 eri henkilöä ja 150 eri yhdistystä ja järjestöä
- Osallistumiskertoja kertyi yhteensä 2088

Meidän Häme -hanke 1.8.-31.12.2017

- Tapahtumia ja tilaisuuksia 7, joihin osallistumiskertoja 179
- Ryhmiä ja verkostoja 4, joihin osallistui 32 henkilöä
- Kaiken kaikkiaan toimintaan osallistui 292 eri henkilöä ja 67 eri yhdistystä ja järjestöä
- Osallistumiskertoja kertyi yhteensä 482

2.1.2. Kohtaamispaikka

Hämeen Setlementti toteuttaa matalan kynnyksen palveluohjausta, joka mahdollistaa erityisesti maahanmuuttajataustaisille henkilöille ja perheille asioiden hoitamisen joustavasti ilman ajanvarausta, sosiaaliset kontaktit sekä suomen kielen puhumisen ja vahvistamisen. Matalan kynnyksen kohtaamispaikassa jokainen voi tuoda omia ideoitaan ja toteuttaa niitä yhdessä muiden kanssa, jolloin saadaan lisättyä kuntalaisten osallisuutta ja toteutettua tarpeisiin perustuvaa toimintaa. Kohtaamispaikassa voi saada lisätukea kotoutumisvaiheessa ja ohjausta peruspalveluiden rinnalla.

Toiminta

- Neuvonta- ja ohjauspiste pidettiin avoinna viitenä päivänä viikossa
- Neuvonnan aiheita olivat mm. oleskelulupahakemukset, opiskeluun ja työhön liittyvät kysymykset, asumiseen ja talouteen sekä perheasioihin liittyvät asiat. Lisäksi ohjattiin sähköisten palveluiden käyttämisessä.
- Ohjausta ja neuvontaa annettiin 2034 kertaa (edellisenä vuonna 1800)
- Vertaisohjaajat ja eri kieliset työkokeilijat tukivat matalan kynnyksen toimintaa mahdollistamalla asioiden hoitamisen yli kieli- (ja joskus myös kulttuuri) murien
- Vertaisohjaaja koulutus Suomen Pakolaisavun kanssa järjestettiin huhtikuussa 2017 ja siihen osallistui 13 henkilöä. Vertaisohjaajia hyödynnettiin mm. päivystyksen tukena ja Paavo-

kursseilla. Syksyllä 2017 järjestetyissä Yhteiskunta Infoissa vertaisohjaajien rooli oli antaa kokemusasiantuntijuutta suunnitteluvaiheessa, mainosten kääntäminen ja markkinointi sekä infoissa tulkkaminen.

- Vertaisryhmätoimintaa ei järjestetty, mutta sen tarvetta seurataan jatkuvasti ja sen toteuttamiselle on tilaa ja mahdollisuuksia tarvittaessa
- Naisille järjestettiin kaksi eri tapahtumaa (osallistujia noin 20/tapahtuma). Niissä oli mahdollisuus verkostoitua, vaihtaa kuulumisia ja syödä yhdessä.
- Somalinaisten yhdistys aloitti toimintansa ja siinä toteutui Setlementin, Järjestöhautomon ja Hämeenlinnan kaupungin yhteistyö

Suomen kielen ryhmätoiminta

- Suomen kielen ryhmät kokoontuivat tiistai ja torstai aamupäivisin. Tiistai-illan ryhmä lopetettiin vähäisen kävijämäärän myötä.
- Keskiviikkoisin kokoontui suomen kielen kerho Janakkalassa, Turengissa
- SetleChatClub toimi neljänä päivänä viikossa. Sen tavoite oli kannustaa suomen kielen puhumiseen vaihtuvilla teemoilla ja niitä kehitettiin kutsumalla eri yhdistys ym. toimijoita kertomaan omasta toiminnastaan. Tässä tehtiin yhteistyötä Hyvä alku Hämeessä -hankkeen kanssa.
- Ryhmiin osallistui 4779 henkeä (ed vuonna 2731)

2.1.3. Vapaaehtoistoiminta

Vapaaehtoistoiminnan erilaisilla toimintamuodoilla vastataan niin Hämeen Setlementin ja vapaaehtoisten kuin eri yhteistyötahojen ja heidän asiakkaidensa tarpeisiin. Toiminta lähtee vapaaehtoisen omasta osaamisesta, kiinnostuksen kohteista ja voimavaroista. Toiminnassa on keskeistä yhdessä tekeminen ja yhteisöllisyys, sekä eri-ikäisten ja eri taustoista tulevien ihmisten osallistumismahdollisuuksien lisääminen ja tukeminen. Toiminnan koordinoinnilla mahdollistetaan vapaaehtoisille koulutusta, tukea ja perehdytystä. Toimintaa osallistui vuoden aikana yhteensä 147 eri vapaaehtoista, jotka tekivät 4464 tuntia.

Toiminta

Vuoden 2017 aikana jatkettiin toiminnan ylläpitämistä sekä kehitettiin uutta:

- Vapaaehtoistoiminnan peruskoulutuksia Hämeen Setlementti järjesti tarpeen mukaan sekä vapaaehtoistoiminnan verkoston yhteistyössä toteuttamana kahdesti
- Tiedottaminen selkeytyi: pääasialliseksi tiedotuskanavaksi vakiintui kuukausittainen sähköinen uutiskirje. Lisäksi vapaaehtoistoiminnan koordinaattoreille luotiin yhteinen Facebook-profiili.
- Vapaaehtoisten ohjaaminen ja tukeminen säilyi merkittävänä osana toimintaa (henkilökohtainen yhteydenpito vapaaehtoisiiin, vapaaehtoisten vertaistuelliset illat)
- Hämeenlinnan seudun vapaaehtoistoiminnan verkostossa mukana oleminen (verkoston kokoukset/tapaamiset, vapaaehtoisten peruskoulutukset, vuoden vapaaehtoistoiminnan valinta)
- Yhteistyö muiden toimijoiden kanssa jatkui aktiivisena (mm. OmaKamu ry, Familia ry, Hämeenlinnan kaupunki)

- Vapaaehtoistoiminnasta toteutettiin laaja palautekysely loppuvuonna 2017, tulosten perusteella vapaaehtoiset ovat hyvin tyytyväisiä toimintaan

Ryhmämuotoinen vapaaehtoistoiminta

- Jatkettiin vanhoja ryhmiä sekä perustettiin ja kokeiltiin uusia tarpeen mukaan
- Lähiökeskusten vapaaehtoisvetoiset ryhmätoiminnot vakiintuivat osaksi Hämeen Setlementin vapaaehtoistoimintaa
- Ryhmätoiminnot, joissa vapaaehtoiset mukana apuohjaajina tai ryhmästä vastaavina vapaaehtoisina: Mama's Cafe -perhekahvila, Oppis -läksykerho Seminaarin koululla (2 ryhmää), suomen kielen kerho, Setle Chat -keskustelukerho, miestentoiminta, Duo Olohuone kahden kulttuurin perheille, Lähiökeskusten ryhmätoiminnot (esim. jumppa, tuolijumppa, puukäsityöt, englannin kieli), Silmukoiden suhinaa -käsityökerho, Mama i Kawa -puolalaisten äitien perhekahvila, kielikahvila.

Senioritoiminta

- Ryhmätoimintaa vapaaehtoisten vertaisten ohjaamana: Seniorisinkut, ÄLY-ryhmä, Kuvat kamerasta, Taidesuttarit, sekä uusi ryhmä Luontoseniirit
- Senioriklovnit siirtyivät osaksi Hämeen Setlementin vapaaehtoistoimintaa: esiintymisiä, vierailuja, tapaamisia, koulutusta, ohjausta, lisäksi kolme uutta klovnia vertaisoppimisen kautta (yhteensä n. 20 klovnia).
- Vertaisten siirtyminen vakiintuneeksi osaksi Hämeen Setlementin vapaaehtoistoimintaa

OmaKamu-toiminta

- Toiminta jatkui ja laajeni Hämeenlinnassa: vuoden aikana järjestettiin kaksi OmaKamu-koulutusta, joissa Kamuksi koulututtui yhteensä 14 vapaaehtoista
- Kamujen alkuhaastatteluja toiminnasta kiinnostuneille tehtiin yhteensä 18
- 10 vapaaehtoista toimi Kamuna yhteensä 14 lapselle ja nuorelle
- 4 Kamusuhdetta loppui mm. Perheen muuttuneen elämäntilanteen takia
- Toiminta herätti kiinnostusta niin uusissa vapaaehtoisissa kuin potentiaalisissa asiakasperheissä, loppuvuonna kyselyjä perheiltä tai heidän työntekijöiltään tuli myös Janakkalasta, Iittalasta sekä Lammilta
- Asiakasperheitä ohjautui toimintaan niin itsenäisesti kuin Hämeenlinnan kaupungin eri yksiköistä, mm. Palvelutarpeen arviointi & lapsiperheiden sosiaalityö

Tukihenkilötoiminta

- Tukihenkilötoiminta vakiinnutti paikkansa osana vapaaehtoistoimintaa
- Asiakasohjausta tehtiin eniten Hämeenlinnan kaupungin aikuissosiaalityöstä
- Yhteistyötä eri tahojen kanssa laajennettiin mm. koulutusyhteistyön muodossa (Hämeenlinnan kaupungin lastensuojelun avopalveluiden tukihenkilötoiminta) ja tekemällä kysely erilaisista tukitoiminnan muodoista Hämeenlinnan seudulla eri yhdistyksille.
- Uutena yhteistyökumppanina perhehoitoyksikkö Kanerva

- Syyskuussa järjestettiin yhteistyössä muiden tukihenkilö- tai tukiperhetoimintaa järjestävien tahojen kanssa Hämeenlinnan seudun tukihenkilö- ja tukiperhetoiminnan infoilta Kumppanuustalolla. Tavoitteena oli lisätä tietoisuutta tukipalveluista sekä tavoittaa uusia aiheesta kiinnostuneita vapaaehtoisia
- Asiakkaita yhteensä 54 henkilöä, 29 tukisuhdetta ja 22 tukihenkilönä toiminutta vapaaehtoista

Miestoiminta

- Toiminta oli marraskuun alkuun asti ryhmämuotoista toimintaa Kumppanuustalolla ja lähiökeskuksilla, jolloin avattiin Hämeenlinnan keskustaan miehille oma tila Ukkonen
- Viikoittain toimivia ryhmiä oli 6 kpl, joissa aiheina musiikki, historia, luonto, liikunta, hygienia, lähiympäristö, kalastus yms.
- Tutustumisretkiä tehtiin mm. Lunnikiven kivi- ja taidemuseoon, poliisilaitokselle, kirjastoon ja museoihin. Lisäksi vietettiin kesäpäivä Kipinäniemen mökillä kesäkuussa.
- Miestoiminnan ohjaajat aloittivat yhteistyötä Tampereella toimivan kansalaistalo Mattilan kanssa sekä Miessakit ry:n kanssa
- Eri ryhmissä oli lähes tuhat osallistujaa vuoden aikana ja marraskuussa avatussa uudessa tilassa Ukkosessa oli reilut 200 kävijää loppuvuonna.
- Osallistujia oli useista eri kansallisuuksista; Suomen lisäksi mm. Somalia, Irak, Syyria, Venäjä, Viro, Puola, Iran ja Romania olivat edustettuina

2.1.4. Aluetyö

Aluetyötä tehtiin kolmessa eri toimipisteessä; lähiökeskusten kautta idässä ja lännessä sekä keskustassa Kumppanuustalon kautta. Toiminnan lähtökohtana on asukas- ja tarvelähtöisyys sekä joustavuus. Toimipisteet ovat kaikille avoimia kohtaamispaikkoja, jotka vuorovaikutuksen ja yhdessä tekemisen kautta vahvistavat yhteisöllisyyttä ja osallisuutta. Toiminnan ja kohtaamisen kautta innostetaan ja kannustetaan kantamaan yhteisesti vastuuta hyvinvoinnista ja asuinympäristöstä.

Toiminta

- Asiakaskäyntejä lähiöillä oli reilut 24 000
- Lähiökeskusten koordinoimia ryhmätoimintoja oli yhteensä lähes 40 kpl
- Ryhmätoiminnoissa ja tapahtumissa kävi lähiöillä yli 15 000 henkilöä
- Ryhmätoimintoja oli kaiken ikäisille hämeenlinnalaisille mm. liikunnan ja hyvinvoinnin ryhmiä, kielenopiskelua, luovaa toimintaa, musiikkitoimintaa, it-ryhmiä sekä ruokaryhmiä
- Hämeenlinnan kaupungin Toimi!-hankkeen kanssa yhteistyössä saatiin läntisen lähiökeskuksen toimintaan lisäarvoa alle 29-vuotiaille suunnatussa Artgroup25-media- ja taidepajassa sekä konemusapajassa
- Luovassa toiminnassa käytettiin kestävän kehityksen mukaisesti paljon kierrätysmateriaalia
- Itäisen lähiökeskuksen kahvilacatering toiminnassa kehitettiin gluteenittomien tuotteiden valmistusta

- Koulujen ylijäämäruokailut (Hyvän tahdon ruokailut) kokosivat viikoittain suuren määrän ruokailijoita
- Valmistautuminen ammatillisen koulutus reformiin, opinnollistamiseen (alkaa vuonna 2018)
- Vuonna 2016 Hämeenlinnan uimahallin ollessa remontissa vaikutti se aluetyön organisoimaan työttömien maksuttomaan uintivuoroon siteen, että uintivuoron jäätyä hetkellisesti pois, vähensi se selkeästi lähiöiden ryhmissä käyneiden lukumäärää edelliseen vuoteen nähden

2.2. Työllistymistä ja kotoutumista tukeva toiminta

Hämeen Setlementin työllistymistä ja kotoutumista tukevan toiminnan tavoitteet ovat estää vaikeasti työllistyvien syrjäytymistä työelämästä, tarjota matalan kynnyksen palveluja työllistymisen ja kotoutumisen tukemiseen sekä tuoda maahanmuuttajien osaamista näkyväksi työnantajille.

2.2.1. TyöPolku -hanke

TyöPolku -hanke on Hämeenlinnassa, Lahdessa ja Forssassa toimiva työllisyysuhanke (2014-2018). Se tarjoaa asiakkailleen yksilöllistä tukea kohti työelämää työkokeilujen, työhönvalmennuksen ja koulutushakujen avulla. Palvelut on kohdennettu erityisesti TE-toimiston maahanmuuttajataustaisille asiakkaille. Toiminnassa oli vuoden aikana yhteensä 343 asiakasta 75 eri kansallisuudesta. Näistä saatiin työllistettyä 20 % ja erilaisiin koulutuksiin ohjattiin 35 %.

Toiminta

- TyöPolku laajensi toimintansa Forssaan, jossa kartoitettiin verkostoja ja luotiin selkeät toimintamallit asiakastyöhön yhdessä TE-toimiston kanssa
- Lahden korkeiden asiakasmäärien vuoksi TyöPolku sai lisärahoitusta syyskuussa 2017 ja hankkeeseen palkattiin yksi kokoaikainen työntekijä Lahteen
- Asiakkaiden ohjaus työkokeiluihin, koulutuksiin ja töihin. Palvelulle asetetut tavoitteet saavutettiin.
- Yritysyhteistyön laajentaminen – molemminpuolista yhteydenpitoa työnhakijoihin ja työvoiman tarpeisiin liittyen, uusia kumppaneita
- TyöPolku -markkinointivideon tuottaminen ja jakaminen sekä säännöllinen näkyvyys sosiaalisessa mediassa
- Kehittäminen: Milka Lintinen toteutti YAMK-opinnäytetyönä yrityksille suunnatun selvityksen maahanmuuttajien työllistämistä. Mikko Tapola aloitti AMK-opinnäytetyönä selvityksen TE-toimiston asiantuntijoiden kokemuksista TyöPolku -hankkeen palveluista
- Selvitetty tulevien lakiuudistusten vaikutuksia työllisyyspalveluiden rahoitusmuotoihin, kartoitusta jatketaan vuonna 2018

2.2.2. Kuntouttava työtoiminta

Kuntouttavassa työtoiminnassa saa kokonaisvaltaista tukea työ- ja toimintakyvyn edistämiseen ja arjen hallintaan. Hämeenlinnan kaupungin ostopalveluna toteutettu sosiaalipalvelu on tarkoitettu pitkään työttömänä olleille henkilöille. Työtoimintaa ja sosiaalista kuntoutusta räätälöidään asiakkaalle joustavasti

(mm. laajat ryhmätoiminnot ja useat toimipisteet) hänen omat tavoitteet ja voimavarat huomioiden. Eri asiakkaita oli vuoden aikana yhteensä 86 ja päättyneistä saatiin polutettua eteenpäin 72 % työtoimijoista.

Toiminta

- Palvelua (sen sisältöjä ja yhteistyötä eri toimijoiden kanssa) toteutettiin ja kehitettiin asiakaslähtöisesti asiakkaiden palautteet ja yhteiskunnan muuttuvat tilanteet huomioiden.
- Asiakkaiden liikkumista eri yksiköiden välillä tuettiin. Näin asiakas sai mahdollisimman kattavan tuen ja palvelut Hämeen Setlementin kautta
- Toimintasisällöt rakennettiin jokaiselle asiakkaalle Hämeenlinnan kaupungin sosiaalityöntekijän ja te-toimiston asiantuntijan kanssa (yhteistyösopimus)
- Toiminta oli tavoitteellista ja monipuolista - toimipisteiden ryhmät (luovatoiminta, kahvila-catering, it-ryhmät, musiikki terveyden ja hyvinvoinnin ryhmät, suomenkielen ryhmät jne.) sekä laaja yhteistyöverkosto huomioiden
- Käynnistettiin opinnollistaminen

2.2.3 Kotoutumista tukeva kurssitoiminta

Paavo-pilotti on kurssi, jonka toiminta alkoi helmikuussa 2017 Hämeenlinnan kaupungin rahoittamana. Ideana oli tavoittaa kotoutumisen alkuvaiheessa olevat pakolaiset, jotka eivät olleet kotoutumispalveluissa ja kotoutumiskoulutuksesta syystä tai toisesta pudonneet henkilöt. Toimintaa jatkettiin Hyvä alku Hämeessä -hankkeen alla. Kehitystyö jatkui ja mukaan saatiin kotiäitejä tarjoamalla lastenhoitoa.

Toiminta

- Ryhmätoimintaa kumppanuustalossa sisältäen Setlementin avoimia palveluita ja tälle ryhmälle suunnattuja oppitunteja ja työhönvalmennusta
- Asiakasohjaus pääsääntöisesti pakolaisten vastaanotosta
- Alkukartoitus
- Räätelöidyt lukujärjestykset mahdollistivat myös osakuntoisten osallistumisen
- Vierailuja ja vierailijoita, keskusteluita, suomalaisen kulttuurin ja yhteiskuntarakenteiden tulkkauksista
- Vuoden aikana järjestettiin kolme kurssia, joissa oli yhteensä 55 osallistujaa ja 1049 osallistumispäivää

2.3. Kehittämishankkeet

2.3.1. Tuki- ja ohjauspistetoiminta

STEA ja THL yhteistyöhanke, jossa luodaan ja juurrutetaan Hämeenlinnan terveyspalveluiden sisään järjestölähtöinen tuki- ja ohjauspiste -toimintamalli sekä vakiinnutetaan ja jatkokehitetään alueella

toimivaa terveystietotupaverkostoa. Hanketta ovat toteuttamassa ja kehittämässä alueen sote -järjestöt sekä Hämeenlinnan terveyspalvelut.

Toiminta

- Vuonna 2016 aloitettuja toimintoja jatkettiin tavoitteellisesti
- Terveystietotuvilla järjestettiin yhteensä 63 teematapahtumaa, joista 53 oli 16:n eri järjestön toteuttamia, kuusi terveyspalveluiden toteuttamia ja lisäksi järjestettiin neljä ulkoilu-/pihatapahtumaa
- Etäryhmätoimintokokeiluja järjestettiin keväällä ja syksyllä kolmelle ryhmälle yhdessä terveyspalveluiden ja kuntouttavan työtoiminnan kanssa
- Jukolan tuki- ja ohjauspisteen rinnalle avattiin toinen piste Viipurintien Pääterveysaseman yhteyteen 2.11.2017. Piste oli avoinna tiistaisin ja torstaisin 3h/kerta.
- Järjestöt toteuttivat teematapahtumia molemmilla pisteillä, lisäksi pääterveysaseman tuki- ja ohjauspisteillä oli kaksi teematapahtumaa, jonka toteuttivat yhteistyössä terveyspalveluiden sairaanhoitaja ja järjestön edustaja (diabetes ja reuma)
- Pääterveysaseman tuki- ja ohjauspiste oli auki 13 kertaa, teematapahtumia oli kahdeksan ja kävijöitä keskimäärin 5/ aukiolokerta, ohjauksia talon eri toimintoihin oli 16/aukiolokerta
- Jukolan piste oli auki 39 kertaa, kävijämäärä oli 6/aukiolokerta
- Tuki- ja ohjauspisteen Pop-up oli mukana litalassa Sauvolan avajaisviikoilla Jukolan apteekissa sekä Tavastialla toteutetussa ikäihmisten hyvinvointipäivässä
- Tuki- ja ohjauspistetoiminnassa oli mukana vuoden aikana 13 vapaaehtoista

2.3.2. Nuorten kuntouttava harrastustoiminta

Vuoden 2017 lopussa päättynyt Toimi!-hanke toteutti vuoden aikana kaikille alle 29 -vuotiaille avointa konemusapaja/audiopaja-toimintaa. Konepaja sopi yhtä lailla aloittelijoille ja pitkään harrastaneille.

Toiminta

- Konemusapajalla pystyi kehittämään osaamistaan musiikintuotannossa, digitaalisen äänen käsittelyssä sekä DJ-harrastuksessa
- Välineet painottuivat digitaalisiin työkaluihin, eli musiikki ja miksaus tehtiin pääasiassa tietokoneilla. Tilassa oli myös DJ-laitteet ja äänitysmahdollisuus. Konepajalle pystyi tuomaan instrumentteja sekä äänittämään laulua.
- Tilassa työstettiin omia projekteja tai osallistuttiin ryhmän muuhun toimintaan. Konepaja tarjosi puitteet ja harrastukseen syventyneen porukan tuen.
- Pajoissa tehtiin mm. musiikin tuottamista pelivideoon, musiikkivideon kuvaamista ja editoimista, musiikin ja kuvan yhdistämistä, soitinrakentamista, -korjaamista ja -huoltamista sekä yhteisiä musiikkiprojekteja muiden yhteistyökumppaneiden kanssa

2.3.3. Alkuvaiheen kotoutumisen malli

Hämeen Setlementti oli yhtenä toteuttajana Hyvä alku Hämeessä -hankkeessa, jossa kehitettiin maahanmuuttajataustaisille alkuvaiheen kotoutumisen mallia. Hankkeeseen osallistuminen päättyi järjestön osalta 2017 vuoden lopussa.

Toiminta

- SetleChatClub keskustelukerhoissa eri toimijat esittelivät toimintojaan. Hämeen Setlementin lisäksi SPR, MLL, Kanta-Hämeen Hengitys ja muistiyhdistykset, Miessakit, Positiiviset, Hämeen Keskiäikäyhdistys, Kuninkaallinen Nukketeatteri, Hämeenlinnan Sibeliusseura, Hämeenlinnan Kisa, Hämeenlinnan luonnonsuojeluyhdistys, Hämeenlinnan seudun nuorisoasunnot NUAS, RIKU ja Nakurun lapset. Lisäksi mukana olivat eri poliittiset puolueet, museo, psykiatrinen sairaanhoitaja sekä erilaiset kotoutumiseen liittyvät hankkeet.
- Vuoden aikana järjestettiin selkosuomen koulutusta eri toimijoille
- Yhteistyössä eri toimijoiden kanssa järjestettiin viisi yhteiskuntainfoa, joissa hyödynnettiin eri kulttuuritaustaisia vertaisohjaajia. Aiheina olivat mm. Kelan ja kaupungin tuet, talous, työ, asuminen ja perhe-elämä

3. TIEDOTUS JA YHTEISTYÖ

Yhdistyksen sisäistä tiedotusta ja yhteistoimintaa jatkettiin yhdessä sovittujen käytäntöjen mukaisesti (mm. some ohjeistus). Eri toimialojen ja projektien välistä yhteistoimintaa ja synergiaetuja hyödynnettiin. Uudet työntekijät ja hallitusten jäsenet perehdytettiin järjestötoimintaan, setlementtityöhön ja liikkeen arvoihin. Ulkoisessa tiedotuksessa käytettiin esitteitä, www-sivuja, sosiaalista mediaa sekä muita tiedotusvälineitä (mm. Hämeen Sanomat, Kaupunkiutiset, YLE Häme). Mediaosumia vuonna 2017 oli reilut 50 kappaletta. Yhdistyksen tiedotuksessa noudatettiin Suomen Setlementtiliiton käyttämää visuaalista ilmettä. Hämeen Setlementin edustajia osallistui erilaisiin kuntakohtaisiin ja seudullisiin kehittämistyöryhmiin ja foorumeihin mm. sote- ja maakuntauudistukseen liittyen, joissa erityisesti pyrittiin pitämään esillä ihmisten arjesta nousevia tarpeita ja kansalaisjärjestönäkökulmaa. Yhteistyötä tehtiin Suomen Setlementtiliiton monikulttuurisen työn, vanhustyön, lapsi- ja nuorisotyön sekä osallisuuden edistämisen puitteissa. Alueellista yhteistyötä tehtiin SILTA verkoston lisäksi laajasti mm. seuraavien tahojen kanssa: Kanta-Hämeen kunnat (eri yksiköt ja vastuualueet laajasti) ja Lahti sekä viranomaiset (mm. poliisi, Migri, suurlähetystöt), monikulttuurisen työn eri verkostot, TE-toimisto, oppilaitokset Lammin ja Mainiemen vastaanottokeskukset, laaja järjestö- ja yhdistysyhteistyö myös valtakunnallisesti (mm. Suomen Pakolaisapu, Familia, Omakamu) sekä erilaiset hankkeet.

4. RESURSSIT

4.1 Hallinto ja henkilöstö

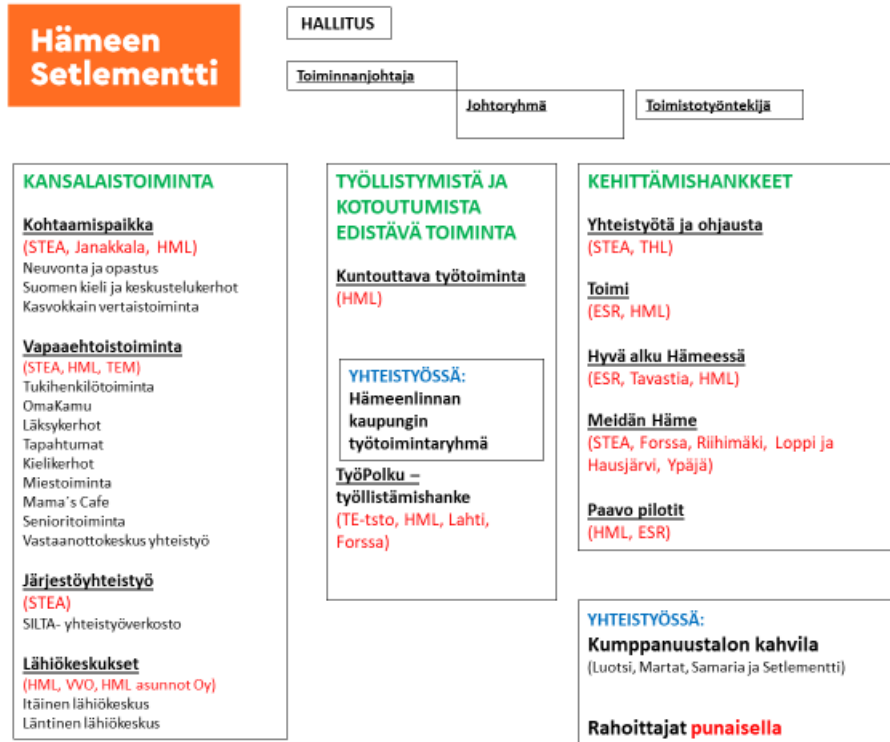
Yhdistyksen toiminnan linjauksesta ja kokonaiskuvasta vastaa hallitus, joka koostuu puheenjohtajasta sekä kuudesta varsinaisesta ja kolmesta varajäsenestä. Hallituksesta on myös edustus yhdistyksen työryhmissä sekä hankkeiden ohjausryhmissä. Kaksi kertaa vuodessa pidetään jäsenkokoukset. Yhdistyksen toiminnanjohtaja toimii työyhteisön esimiehenä ja hänellä on talousvastuu hallituksen suuntaan. Toiminnanjohtajan tukena on johtoryhmä, joku koostuu eri toimintojen vastuuhenkilöistä. Yhdistyksen henkilöstö koostuu hallinnon lisäksi hankkeisiin ja muihin toimintoihin palkatuista työntekijöistä. Henkilöstön lisäksi järjestöllä oli useita kymmeniä opiskelijaharjoittelijoita ja työkokeilijoita vuoden aikana, joiden ohjaaminen oli oleellinen osa toimintaa. Samalla henkilökunta sai heiltä hyviä kehittämissuhteita ja uusia näkökulmia.

Henkilöstön hyvinvointiin kiinnitettiin erityisesti huomioita mm. seuraavilla keinoilla: työhyvinvointipäivät, työaika sai käyttää omaan hyvinvointiin (mm. kikysojousminuutit), työajan järjestelymahdollisuudet, etäpäivät ja yhteiset vapaamuotoiset tapahtumat. Lisäksi tehtiin tai päivitettiin yhdenvertaisuussuunnitelma, päihdeohjelma, henkilöstö-, koulutus- ja tasa-arvosuunnitelma sekä työsuojelun toimintaohje. Lisäksi käynnistettiin järjestön strategiatyö. Näihin kaikkiin osallistettiin henkilökunta hyvin vahvasti.

4.2 Toimitilat ja rahoitus

Järjestöllä on toimitilat Hämeenlinnassa (neljä toimipistettä), Riihimäellä, Forssassa ja Lahdessa. Lisäksi toimintaa järjestettiin myös kaupungin nuorisotiloissa ja kouluilla, Janakkalan kunnan osoittamissa paikoissa, liikuntapaikoissa, oppilaitoksilla sekä muiden järjestöjen toimitiloissa toiminnan tarpeen mukaan.

Hämeen Setlementin keskeisempiä rahoittajia olivat mm. STEA, THL, TE-toimisto, Hämeenlinnan, Lahden ja Forssan kaupungit sekä Janakkalan, Lopen, Ypäjän ja Hausjärven kunnat, Hämeen ELY-keskus, eri ministeriöt, ESR sekä Hämeenlinnan alueella toimivat kiinteistöyhtiöt. Lisäksi järjestöllä on pienimuotoista kahvilatoimintaa Kumppanuustalossa (yhteistyö useamman toimijan kanssa) sekä itäisellä lähiökeskuksella.



5. SEURANTA JA ARVIOINTI

Toimintaa seurattiin ja arviointi rahoittajille toimitetuilla selvityksillä ja raporteilla. Vuoden aikana toteutettiin eri toiminnoissa kohderyhmille ja yhteistyökumppaneille kyselyitä ja haastatteluita. Lisäksi jatkuvaa palautetta kerättiin eri ryhmätoiminnoissa ja tilaisuuksissa. Henkilökunnan itsearviointi toteutettiin Kymppi itsearviointimenetelmällä. Hallitus seurasi yhdistyksen toiminnan toteutusta kokouksensa yhteydessä, joissa käytiin läpi taloutta ja työntekijöiden laatimia raportteja toiminnasta. Jokaiselle hankkeelle nimettiin erillinen ohjausryhmä, jonka tehtävänä oli kehittämistyön linkittäminen toimintaympäristöön sekä hanketyön etenemisen seuranta ja arviointi. Johtoryhmätyöskentely vahvisti edelleen järjestön kehittämistyötä sekä tuki toimintajohdajaa, joka puolestaan valvoi ja ohjasi toiminnan toteutusta ja arviointia.

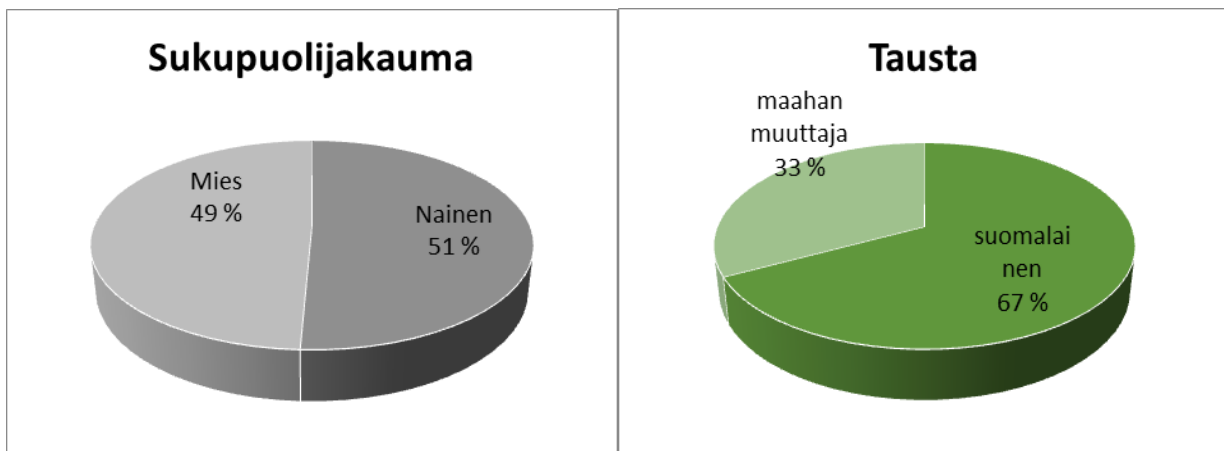
6. KOOSTE HÄMEEN SETLEMENTIN TOIMINNASTA

Tilastot sisältävät tiedot: Kohtaamispaikasta, miesten toiminnasta ja vapaaehtoistoiminnasta (STEA ja HML kaupunki), Tukihenkilötoiminnasta (HML kaupunki), Kuntouttavasta työtoiminnasta (HML kaupunki), Yhteistyötä ja ohjausta –projektista (STEA ja THL), järjestöyhteistyöstä (STEA), Meidän Häme –hankkeesta (STEA), TyöPolku -hankkeesta (ELY-keskus), Paavo-pilotista (Hml kaupunki) sekä Lähiökeskuksista (HML kaupunki, VVO, Hml as. oy)

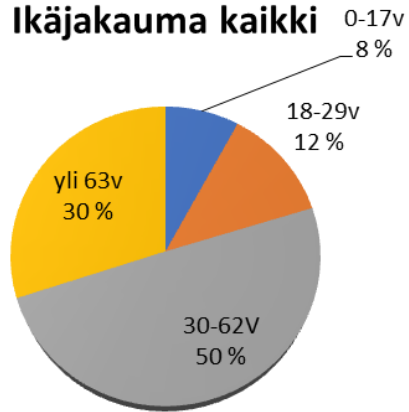
1) TIETOJA OSALLISTUJISTA

Osallistujakertoja oli yhteensä **41 389**

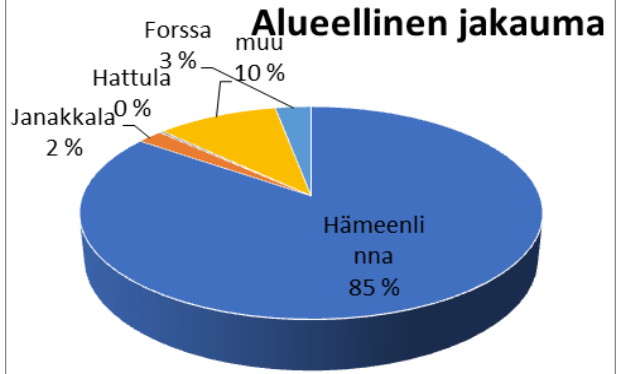
- naisia oli 20 986 (51 %) ja miehiä 20 403 (49 %)
- maahanmuuttajia 9 775 (33 %) ja kantasuomalaisia 20 151 (67 %), luvut tilastoitujen osalta
- lapsia (0-17v.) 1 547 (8 %), nuoria aikuisia (18-29 v.) 2 398 (12 %), aikuisia (30–62v.) 9 671 (50 %) ja eläkeikäisiä (yli 63 v.) 5 839 (30 %). Lisäksi lähiökeskuksilla kävi lapsia yhteensä 2 809.
- uusia osallistujia oli 433.



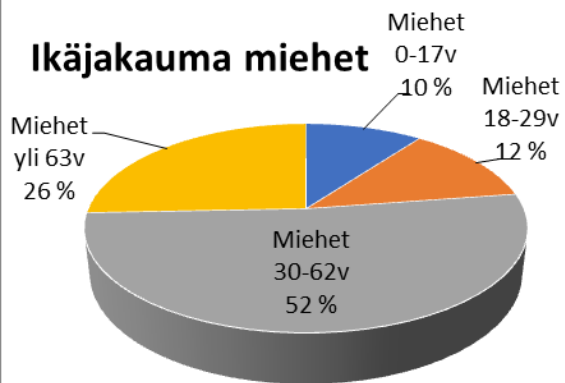
Ikäjakautta kaikki



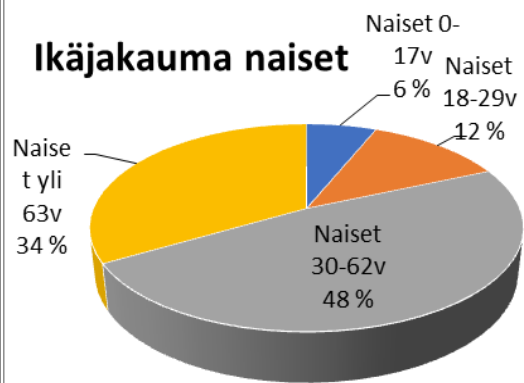
Alueellinen jakauma



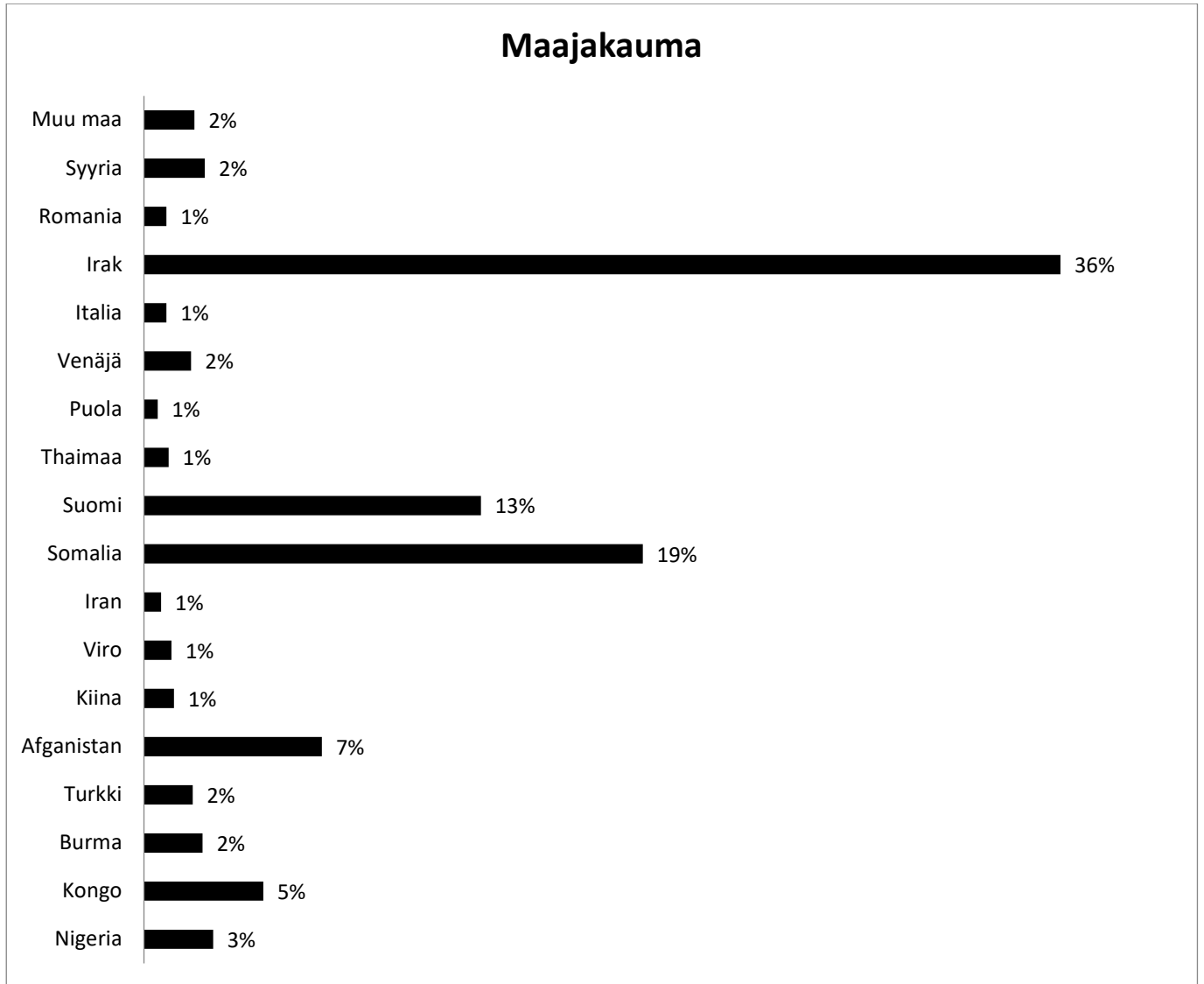
Ikäjakautta miehet



Ikäjakautta naiset



Maahanmuuttajataustaisten osallistujien ja ohjattavien kotimaiden jakauma (Kohtaamispaikka, Paavo-pilotti ja TyöPolku –hanke).



2) TOIMINTAAN OSALLISTUMINEN

Lähiökeskusten, Kohtaamispaikan, Miesten tilan ja tuki- ja ohjauspisteen kävijöitä oli **11 600** (osallistumiskertoja).

Ohjausta ja neuvontaa (sis. kasvotusten, puhelin- ja sähköposti neuvonnan) annettiin yhteensä **5 295 kertaa** ja **2009,2 tuntia**.

Ohjaukset jakaantuivat niin, että sitä annettiin sähköpostitse 711 kertaa, puhelimitse 360 kertaa, kasvokkain 4 292 kertaa ja kotikäyntejä 8 kertaa. Ohjauksen kohteina olivat vapaaehtoiset (1 040 krt), asiakkaat (3 270 krt) yhteistyökumppanit (551 krt) ja muu ryhmät (369 krt).

Ryhmätoiminta

- osallistumiskertoja 20930
- 78 eri ryhmää, 879 kokoontumiskertaa
- mm. Suomen kielen ryhmä ja Setle Chat Club, englannin kielen kerho, Mama´s Café, Oppis-läskykerho, kansainvälinen olohuone, yhteistyöryhmä, vertaistyönohjausryhmä, järjestöpäivän suunnitteluryhmä, projektien ohjausryhmät, vapaaehtoisten illat, suomen kielen keskusteluryhmä, yhdistysverkostot, vertaisryhmät, miestentoiminnan ryhmät, senioritoiminnan ryhmät (mm. Senioriklovnit, Seniorisinkut), Artgroup25 mediapaja, audiopaja, CV-pajat jne.

Tapahtumat ja tilaisuudet

- osallistujia 6078
- 132 tapahtumaa ja tilaisuutta
- mm. Hamk-Tavastia-järjestöpäivä, järjestöfoorumi, Elämää Eteläisissä –tapahtuma, Ystävän päivän tapahtuma, Mahdollisuuksien tori, Järjestöilta, Kanta-Hämeen alueverkosto, Kesäjuhla, Ravintolapäivä, Naisten päivän –tapahtuma, POP Up kirpputorit, Yhdistysten työpaja, Taiteiden yö, Setlementin joulujuhla, Setlementin syntymäpäiväkahvit ja Muistelupäivä, ulkoilutapahtumia, Yhteiskunta Infot jne.

Koulutukset

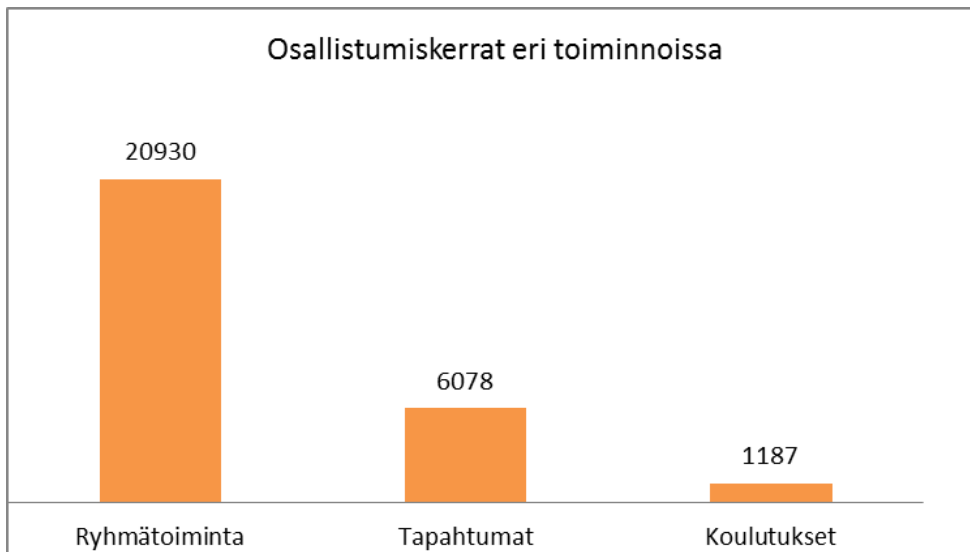
- osallistumiskertoja 1187
- eri koulutuksia 14
- Vapaaehtoisten koulutuksia (peruskoulutukset, OmaKamu- ja tukihenkilötoiminta, tuki- ja ohjauspiste), Paavo-pilotin kurssit

Retket

- Kesäretki Tampereelle
- Luontosenioreiden retket Hämeenlinnan seudulla

Leirit

- Miesten toiminnan leiri



Työntekijöiden verkostoituminen ja yhteistyö mm.

- Kumppanuustalon toimijakokous ja yhteistyö
- Monikulttuuriset aamukahvit
- HAKEVA -verkosto
- Vanajaveden opiston / kurssikäynnit, tiedotus
- Setlementtityön verkostot ja tapaamiset
- Vapaaehtoistoiminnan verkosto
- Kuntouttavan työtoiminnan toimijaverkosto
- Kumppanuustalon kuntouttava ryhmä yhteistyössä Hämeenlinnan kaupungin kanssa
- SILTA –yhteistyöverkosto: yhteistyöryhmä ja alaverkostot
- Ryhmätoimintojen yhteistyöryhmä
- Toimi!- hanke
- LAPE- kuntaryhmä
- Oma Hämeen Palveluohjauksen ohjausryhmä ja Sähköinen hyvinvointikertomus työryhmä
- Etsivän nuorisotyön asiantuntijakokoukset
- ELY-keskuksen maahanmuuttoasiain toimikunta
- ELY-keskuksen KEHA-ryhmät
- Forssan kaupungin yritystiimi
- Hämeenlinnan, Forssan ja Lahden seudun yritykset
- Hämeenlinnan kaupungin sosiaalityö, kuten pakolaisten vastaanotto, aikuissosiaalityö, Ankkuri-tiimi.
- Hämeen Poliisi

3) TYÖHARJOITTELIJAT JA OPISKELIJAT

Työkokeilijoita, työtoimijoita ja opiskelijoita yhdistyksessä toimi yhteensä **174**. Heistä työkokeilijoita oli yhteensä **37** ja kuntouttavaan työtoimintaan osallistuneita **90**. Opiskelijoita oli harjoittelussa **47** hlöä. Harjoitteluviikkojen määrä oli yhteensä **2881,5 viikkoa**. Lisäksi TyöPolku -hankkeen kautta on ohjattu muualle (yrityksiin, yhdistyksiin, julkisille) **työkokeiluun 122 henkilöä**, yhteensä **1000 viikoksi**.

4) VAPAAEHTOISTOIMINTA

Koko yhdistyksen toimintaan osallistui **147** eri vapaaehtoista. He tekivät yhteensä **4 464 tuntia** vapaaehtoistyötä ja työkertoja kertyi **2 217 kertaa**.