

Pakilan siirtolapuutarha ry:n rakentamisohje

Rakentamisohje on mökkiläisiä sitova ohjeistus, joka koskee vanhojen mökkien ja rakennelmien korjaamista sekä uusien mökkien ja rakennelmien rakentamista Pakilan siirtolapuutarhan alueella. Tutustu ohjeisiin huolellisesti ennen kuin alat suunnitella korjausta tai rakentamista ja hae ajoissa rakennuslupa yhdistykseltä.

Tämä ohje sisältää yleistä tietoa rakentamisesta Pakilan siirtolapuutarhassa, tietoa rakennusluvan vaativista toimenpiteistä sekä sellaisista pienistä rakennelmista ja korjaustoimista, jotka voit tehdä ilman lupamenettelyä. Rakentamisohjeen lopussa on lisäksi tietoa mm. sähkö-, antenni- ja vesiverkostoista ja niiden kunnossapitovastuista.

- Yhdistyksen rakennustoimikunnasta saat tietoa ja apua hyväksytyistä ratkaisuista sekä lupamenettelystä. Toimikunnan yhteyshenkilöt löytyvät yhdistyksen verkkosivuilta, Papu-lehdestä sekä viralliselta ilmoitustaululta.
- Rakennuslupa haetaan sähköisesti ennen työn käynnistämistä. Sen käsittelee rakennustoimikunta ja hyväksyy yhdistyksen hallitus.
- Sähköinen lomake on saatavilla yhdistyksen kotisivuilta (<https://pakila.siirtolapuutarhaliitto.fi/ohjeita/rakentaminen/>).
- Hyväksytty rakennuslupa on voimassa kolme vuotta ja sen hinta on 50 euroa (vuonna 2024). Yhdellä hakemuksella voi hakea luvan useille toimenpiteille.
- Rakentamista ei saa aloittaa ennen luvan myöntämistä.

Rakentamisohjeilla suojellaan kulttuurihistoriallisesti arvokasta puutarha-aluetta

Helsingin kaupunki omistaa ja vuokraa siirtolapuutarhayhdistykselle käytössämme olevan maa-alueen. Siirtolapuutarha on asemakaavassa merkitty kulttuurihistoriallisesti, rakennustaiteellisesti ja maisemakulttuurin kannalta merkittäväksi alueeksi, jonka ominaispiirteet tulee säilyttää rakennusten, palstojen ja yhteisalueiden osalta.

Mökkiläisen kannalta tämä käytännössä tarkoittaa, että palstalla rakentamisen tulee mittasuhteiltaan, ominaispiirteiltään ja materiaaleiltaan sopeutua alueen maisemakuvaan ja perinteiseen rakennuskantaan. Samoin palstojen kasvillisuuden tulee noudattaa kaupungin ohjeistusta muun muassa puiden, pensaiden ja pensasaitojen korkeuden osalta.

Kaikessa rakentamisessa ja korjaamisessa noudatetaan:

- 1) Pakilan siirtolapuutarha-alueelle laaditun [asemakaavan 12190](#) määräyksiä,
- 2) Helsingin kaupungin rakennusvalvontaviraston [Siirtolapuutarhoissa rakentaminen -ohjetta](#).
http://www.hel.fi/static/rakvv/ohjeet/Siirtolapuutarhoissa_rakentaminen.pdf ja
- 3) Helsingin kaupungin rakennusviraston [Siirtolapuutarhojen yhteiset pelisäännöt -ohjetta](#),
- 4) sekä tätä rakentamishjetta.

Sisällysluettelo

Pakilan siirtolapuutarha ry:n rakentamishje	1
Rakentamishjeilla suojellaan kulttuurihistoriallisesti arvokasta puutarha-aluetta	1
Tyypipiirustukset ja rakennuskannan yhtenäisyys uudis- ja korjausrakentamisessa	4
Tyypipiirustuksissa määritellään mm. seuraavat asiat.....	4
Tyypipiirustuksista poikkeava rakentaminen ja luvan hakeminen	5
Rakennuslupa	6
Rakentamisen valvonta ja rakennusrekisteri	6
Määräysten vastainen rakentaminen	7
Näin teet rakennuslupahakemuksen.....	7
Rakennuslupahakemusta varten tarvitset nämä tiedot.....	8
Maksut.....	8
Rakentamisen järjestysohjeet	8
Rakentamisaikataulu	9
Rakennuspaikan liikenne, tarvikkeiden kuljetus ja säilytys	9
Rakentajan jätehuolto.....	9
Palstalla sallitut rakennukset ja rakennelmat.....	10
Rakennusten ja rakennelmien sijoittaminen palstalla.....	10
Kielletyt rakennukset ja rakennelmat.....	10
Uuden mökin rakentaminen	11

Mökin remontointi ja varustelu	11
Mökin rakenteet.....	12
Mökin terassi.....	12
Ilmalämpöpumppu	12
Aurinkopaneeli/aurinkokeräin	13
Tulisija.....	13
Muut piharakennelmat.....	13
Leikkimökki tai pihavarasto	13
Kuivakäymälä	14
Katos (huoltokatos).....	14
Kasvihuone.....	15
Erillinen terassi.....	15
Pergola.....	15
Näkösuoja tai istutussäleikkö.....	16
Telttakankainen katos.....	16
Lipputanko	16
Grilli.....	16
Aidat, pensasaita.....	16
Portti.....	16
Sähkö, vesi, kompostointi	17
Sähköt ja antenni.....	17
Talousvesi	17
Kasteluvesijärjestelmä.....	17
Harmaat vedet, vedenkäsittely	18
Sade- ja sulamisvedet, salaojat	18
Kompostointi ja biojäte.....	18
Kompostointi-ilmoitus.....	18
Värikartta.....	19

Tyypipiirustukset ja rakennuskannan yhtenäisyys uudis- ja korjausrakentamisessa

Siirtolapuutarhamökkejä tulee kunnostaa ja korjata sääntöjen, määräysten ja ohjeiden mukaisesti: Pakilan siirtolapuutarhalla rakennettaville mökeille ja rakennelmille ei tarvitse hakea toimenpidelupaa Helsingin rakennusvalvontavirastosta. Yhdistyksen hyväksyntä riittää, kun rakentamisessa noudatetaan nykyisiä, voimassa olevia kaupungin ja yhdistyksen rakentamisen ohjeita.

Mökin omistaja vastaa siitä, että myös hänen palkkaamansa rakentaja noudattaa tyypipiirustuksia, rakennustapaselostusta ja näitä rakentamisohjeita. Mökin omistaja vastaa myös siitä, että rakentamiseen liittyvä pysäköinti ja muu toiminta on sääntöjen mukaista.

Jos rakennetaan kokonaan uusi mökki, uusi kuisti tai takavarasto, tulee nämä rakentaa tyypipiirustusten mukaisiksi, mikä edellyttää mökin omistajalta tyypipiirustusten lunastamista yhdistykseltä. Myös erillisen varasto-/leikkimökin rakentamiseen on lunastettava tyypipiirustukset. Mökki tulee rakentaa asemakaavan osoittamaan paikkaan asemakaavan harjan suuntaa ja muita määräyksiä noudattaen. Vanhan mökin purkaminen edellyttää lupaa yhdistykseltä. Se haetaan uuden rakentamisen yhteydessä.

Jotta puutarha-alueelle omaleimainen ja yhtenäinen ilme säilyy ja vahvistuu, korjausrakentamisen yhteydessä määräysten vastaiset mökit ensisijaisesti palautetaan tyypipiirustusten mukaiseen asuun ja muut rakennelmat vastaamaan rakentamisohjetta.

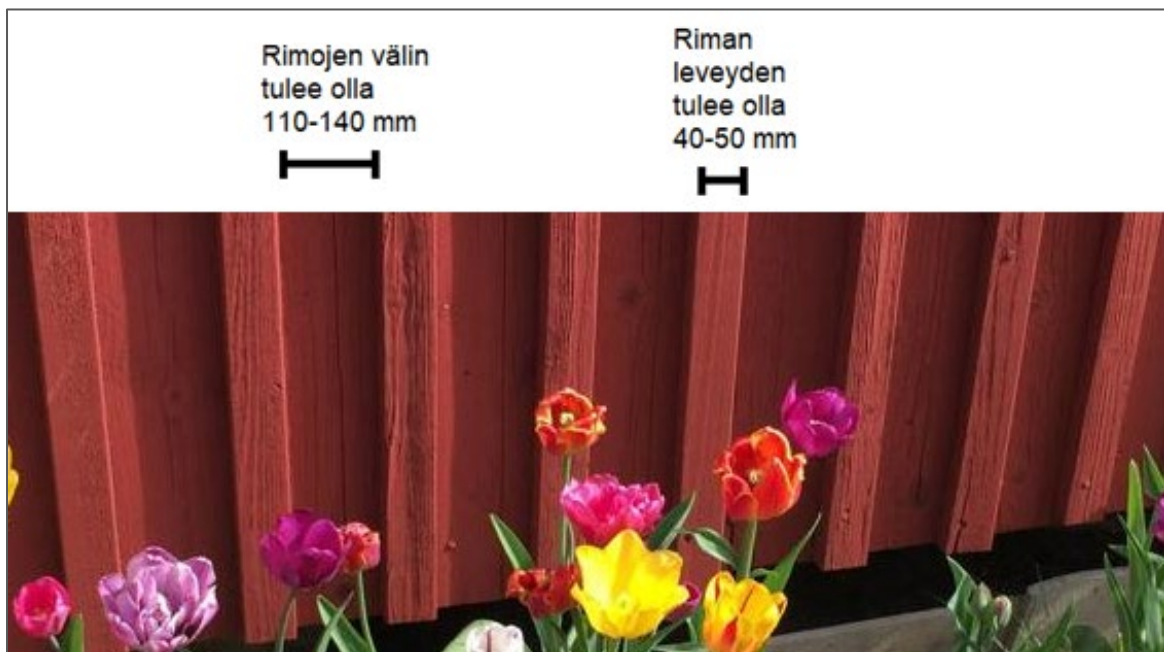
- Tyypipiirustukset on laadittu yhteistyössä Helsingin kaupungin kanssa. Tyypipiirustukset ohjeineen voi lunastaa rakennustoimikunnalta.
- Tyypipiirustusten hinta, 350 euroa, maksetaan rakennuslupamaksun yhteydessä. Takavaraston tai kuistin piirustuksen osalta tyypipiirustusten hinta on 100 euroa.

Tyypipiirustuksissa määritellään mm. seuraavat asiat:

- julkisivumateriaali on peittomaalattu pystyrimalautoitus, jossa päällimmäiseksi tulevan riman leveys 40–50 mm ja rimojen väli 110–140 mm, vällys saa vaihdella kauttaaltaan korkeintaan 10 mm
- laudoitustyyppin on oltava kaikissa mökin osissa sama
- puurunkoiset ikkunanpuitteet, joissa käytetään alueelle tyypillisiä rakenteita
- ulko-ovet pystypaneloituja, pienet, mökin perinteiseen tyyliin sopivat ikkunarudut on sallittuja

- mökin väritys noudattaa Pakilan puutarha-alueelle määriteltyjä värisävyjä, palstan muut rakennelmat on maalattava samalla värillä (ks. erillinen liite tms)
- mökillä, leikkimökillä/pihavarastolla huopakatteinen harjakatto, materiaali voi olla pala- tai rullahuopaa.

Tyyppiirustukset sisältävät yllä olevan esimerkinomaisen listan lisäksi muitakin ohjeita ja tarkennuksia.



Tyyppiirustuksen mukainen pystyrimalaudoitus.

Tyyppiirustuksista poikkeava rakentaminen ja luvan hakeminen

Tyyppiirustuksista poikkeavalle rakentamistoimenpiteelle mökin omistajan on haettava yhdistyksen ja kaupungin suostumus ja sen jälkeen haettava omalla kustannuksellaan kaupungin rakennusvalvonnasta toimenpidelupa. Yhdistyksen ja kaupungin suostumusten tulee olla merkittävänä rakennusvalvontaan toimitettaviin piirustuksiin.

Rakennuslupa

Puutarhalla jokaista merkittävää rakentamistoimenpidettä varten on haettava lupa, sisäremontteja lukuun ottamatta. Lupa tarvitaan kaikkeen uuden rakentamiseen sekä silloin, kun tehdään näkyviä remontteja vanhaan mökkiin. Rakentamista ei saa aloittaa ennen luvan myöntämistä.

Rakennuslupa edellytetään, kun rakennetaan:

- uusi mökki, takavarasto, kuisti tai muu rakennelma mökin yhteyteen
- mikä tahansa uusi rakennelma palstan alueelle: leikkimökki, huolto- tai grillikatos, kasvihuone, pergola, lipputanko

Rakennuslupa edellytetään näissä remonttitoissa:

- mökin maalaaminen uudelleen
- kattuhuovan uusiminen
- ikkunoiden tai ovien uusiminen
- tulisijan rakentaminen
- markiisin asentaminen
- ilmalämpöpumpun tai aurinkopaneelien asentaminen

Rakennuslupaa ei tarvitse mökin sisätilojen remontointiin (paitsi tulisijan rakentamiseen) ja mökin ulko-osien pikkuremontteihin, vuosihuoltoihin tai kokonaisuuden osan korjaamiseen, kuten huopakaton paikkaamiseen, yhden ulkoseinän maalaamiseen tai muutaman laholaudan vaihtamiseen.

Jos olet epävarma, tarvitsetko rakentamiseen luvan, kannattaa kysyä apua rakennustoimikunnasta. Voit myös lähettää lupahakemuksen, ja mikäli se todetaan tarpeettomaksi, ei sen käsittelystä veloiteta.

Huomio uudet mökkiläiset!

Rakennuslupahakemus voidaan hyväksyä vasta sitten, kun vuokrasopimus on allekirjoitettu ja vuokraoikeus siirretty uudelle mökkiläiselle. Voit kuitenkin täyttää rakennuslupahakemuksen ennakkoon jouduttaaksesi hakemuksen käsittelyä.

Rakentamisen valvonta ja rakennusrekisteri

Rakennustoimikunta nimeää hankkeellesi vastuuhenkilön, jonka kanssa voit keskustella hankkeen toteutuksesta ja sopia työhön liittyvien tarkastusten tekemisestä. Vastuuhenkilö varmistaa, että rakennushankkeesi on toteutettu luvan mukaisesti ja siten noudattaa voimassa olevia kaupungin ja yhdistyksen rakentamismääräyksiä.

- Uuden mökin rakentamisen yhteydessä tarkastuksia tehdään hankkeen useissa vaiheissa. Näistä saat lisätietoa ohjeen luvusta [Uuden mökin rakentaminen](#).
- Korjaushankkeissa ja pienempien rakennelmien osalta vastuuhenkilö tekee tavallisesti vain jälkitarkastuksen.
- Rakennushankkeen etenemisestä tiedottaminen tarkastuskäyntien sopimiseksi on vuokralaisen vastuulla.

Yhdistys ylläpitää ja kehittää puutarhan rakennusrekisteriä, johon kerätään tiedot kaikista palstoilla olevista rakennuksista ja rakennelmista. Rakennustoimikunnan nimeämä vastuuhenkilö tallentaa rakennus- tai korjaushankkeesi tiedot rekisteriin.

Määräysten vastainen rakentaminen

Yhdistyksen hallitus on sitoutunut valvomaan, että alueella noudatetaan Helsingin kaupungin antamia ohjeita ja määräyksiä rakentamisesta. Nämä rakentamishjeet yksilöivät Pakilan siirtolapuutarhassa sallitut rakennukset, rakennelmat ja käytännöt.

Jos palstalla rakennetaan vastoin ohjeita, yhdistys puuttuu siihen. Käytännönä on, että rakentamishjeiden vastaisista toimista ensin huomautetaan. Jos määräysten vastaista rakennetta ei huomautuksesta huolimatta korjata, yhdistys voi määrätä 100 euron sopimussakon, ja tarvittaessa määrätä luvattoman rakenteen purettavaksi. Vuokrasopimus mahdollistaa myös muita sanktioita.

Näin teet rakennuslupahakemuksen

Hyvin suunniteltu on puoliksi tehty. Aloita toimenpiteiden suunnittelu ajoissa ja hae hyvissä ajoin rakennuslupa. Rakennustoimikunta voi pyytää täydennystä hakemukseesi, ennen kuin se siirtyy yhdistyksen hallituksen käsiteltäväksi. Toimikunta kokoontuu aina n. viikkoa ennen hallituksen kokousta ja käsittelee siihen mennessä saapuneet hakemukset. Hallitus kokoontuu n. kerran kuussa, joten pääsääntöisesti luvat käsitellään n. kuukauden kuluessa hakemisesta.

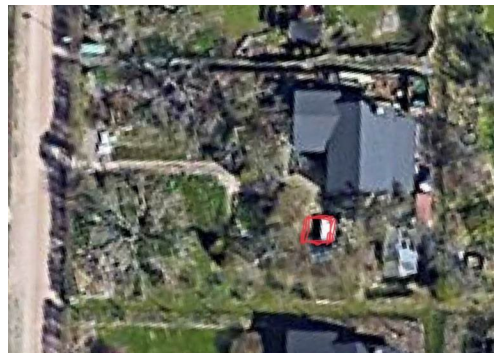
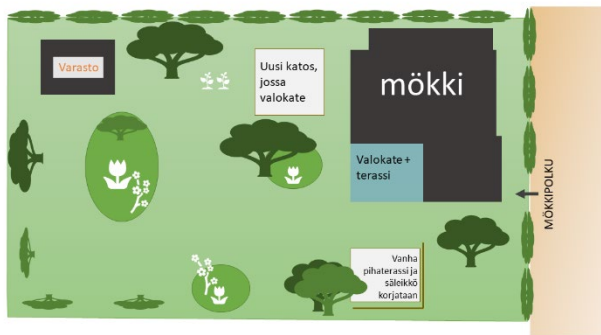
Rakentamislupa tehdään sähköisellä lomakkeella, joka löytyy yhdistyksen verkkosivuilta sekä rakennustoimikunnan Google-kansiosta. Lomakkeen käyttäminen vaatii Google-tunnukset. Mikäli et voi käyttää sähköistä lomaketta, ole yhteydessä rakennustoimikuntaan.

- [Avaa tästä rakentamislupahakemus >>](#)

Rakennuslupahakemusta varten tarvitet nämä tiedot:

- mitä olet rakentamassa,
- milloin rakennetaan,
- mitä materiaaleja rakentamisessa käytetään,
- onko naapureita kuultu,
- mitä rakennelmia tontilla on jo?

Lisäksi hakemukseen liitetään kuva rakennelmien sijoittelusta. Alla esimerkinomaisesti itse luonnosteltu kuva sekä Googlen karttapalvelusta kopioidun kuvan päälle tehty rakennuslupahakemuksen kuvaliite. Oleellista on, että kuvasta ilmenee kaikki palstalla olevat rakennukset ja rakennelmat. Palstan koko ja rakennelmien sijoittelu otetaan huomioon lupaa myönnettäessä.



Maksut

Rakennuslupaiin liittyvät maksut veloitetaan syksyllä sähkölaskujen yhteydessä.

Rakentamisen järjestysohjeet

Huomaavainen rakentaminen tiiviissä siirtolapuutarhassa ei aina ole helppoa. Ota huomioon nämä seikat, jotta hankkeesi etenisi sujuvasti eikä siitä aiheutuisi naapurustossa tarpeetonta häiriötä.

Rakentamisen järjestysohjeet kokonaisuudessaan koskevat myös urakoitsijoita ja muita ulkopuolisia toimijoita, ohjeista heitä oikeista menettelytavoista. Tilaajana viime kädessä vastaat urakoitsijoiden ja kuljetusten mahdollisesti yhdistykselle tai naapurille aiheuttamista vahingoista tai rikkoutumisista.

Rakentamisaikataulu

- Ajoita laajat tai pitkäkestoiset uudisrakennus- ja korjaushankkeet varsinaisen siirtolapuutarhakauden ulkopuolelle loka-huhtikuun väliselle ajalle.
- Melua tai muuta häiriötä aiheuttavaa remontointia on vältettävä kesäkuun puolivälistä elokuun puoliväliin.
- Sovi naapureidesi kanssa rakentamisen ja kuljetusten ajoittamisesta, mikäli joudut tekemään rakennustöitä kesäkuukausina.

Rakennuspaikan liikenne, tarvikkeiden kuljetus ja säilytys

- Kun tilaat palstalle rakennustarvikkeita, soraa tai muita perille asti tuotavia tarvikkeita, varmista ennakkoon, että kuljetuskalusto lasteineen mahtuu liikkumaan ja kääntymään kapeilla poluilla. Ajoneuvon suurin sallittu paino on 16 tonnia. Muistuta kuljettajaa nopeusrajoituksesta, joka on 10 km/h.
- Kuljetuskalusto on siirrettävä pois välittömästi lastin purkamisen jälkeen. Lasti (rakennustarvikkeet, lavat, sorasakit ja muut) on heti siirrettävä oman palstan puolelle, jotta kulkeminen poluilla ei esty.
- Auton pysäköinti kaikkialla siirtolapuutarhan aitojen sisällä on lyhytaikaisestikin kielletty. Mikäli käytät ulkopuolisia urakoitsijoita, ohjaa heitä käyttämään parkkipaikkoja alueen ulkopuolella.
- Rakennusmateriaalit, koneet ja työkalut on säilytettävä omalla palstalla, ellei yhdistyksen kanssa toisin sovita.

Rakentajan jätehuolto

- Purku- ja rakennusjätteiden poisvienti jäteasemalle on rakennuttajan omalla vastuulla. Niitä ei saa laittaa yhteisiin jäteastioihin, viedä kierrätyspisteelle eikä säilyttää palstalla tai yhteisillä alueilla.
- Yhdistyksen kevätsiivouksen yhteydessä tilaamille jätelavoille voi tuoda maksua vastaan **pieniä määriä** purku- ja rakennusjätettä. Keväällä tiedotetaan erikseen, mitä jätelajeja kerätään (esim. käsittelemätön ja kyllästetty puu, metalli, maalit ja muut vaaralliset jätteet).
- Yhdistyksen peräkärryä voi vuokrata purku- ja rakennusjätteiden kuljetuksiin. Tarkista ajantasaiset vuokraohjeet verkkosivulta tai ilmoitustaululta.
- Lisätietoa jätteiden käsittelystä ja Sortti-jäteasemista: <https://www.hsy.fi/jatteet-ja-kierratys/sortti-asetat/>

Palstalla sallitut rakennukset ja rakennelmat

Pakilan siirtolapuutarhassa palstalle rakennettavia pysyviä rakennuksia ja rakenteita ovat:

- mökki
- tyyppiirustusten mukainen leikkimökki tai pihavarasto (ei molempia)
- avoin (huolto)katos
- kasvihuone
- terassi mökin yhteydessä
- markiisi mökin terassin päällä
- pergola
- terassi mökistä erillään (sallitaan joko terassi tai pergola lattialla)
- lipputanko
- istutussäleikkö (iso eli pystypinta-alaltaan yli 2 m² vaatii rakennusluvan)
- avogrilli (ei edellytä rakennuslupaa)
- Kompostin näkösuoja (ei edellytä rakennuslupaa, jos ei ole korkeampi kuin komposti)
- Puutarhan kulkuportti (ei edellytä rakennuslupaa, jos ei ole pensasaitaa korkeampi)
- verkkoaidat (ei edellytä rakennuslupaa, jos on pensasaidan takana ja alle 90 cm korkea)
- kasvilavat/istutusaltaat (ei edellytä rakennuslupaa, jos on maltillisen kokoinen ja puusta)

Rakennusten ja rakennelmien sijoittaminen palstalla

Mökin sijainti palstalla ja harjan suunta on määritelty asemakaavassa, eikä siitä saa poiketa. Rakennelmat on sijoitettava palstalle siten, että itse puutarhamökki säilyy ”päärakennuksena” näkyvässä ja rakennelmat sijoittuvat palstan reunoille.

Rakennelmien sijoittelussa pitää aina ottaa huomioon palstanaapurit naapurisovun säilymiseksi. Rakennelmista ei saa aiheutua rajanaapureille savu-, haju-, näkö- eikä muitakaan haittoja. Jos rakennelma halutaan sijoittaa korkeuttaan lähemmäksi naapurin rajaa, siihen on pyydettävä kyseisen palstanaapurin suostumus.

Kielletyt rakennukset ja rakennelmat

Kylpytynnyrit, saunarakennukset, grillikatokset ja kiinteät uima-altaat ovat kiellettyjä. Telttakatoksia sallitaan vain väliaikaisina rakenteina.

Uuden mökin rakentaminen

Vanhan mökin purkaminen ja uuden rakentaminen edellyttävät rakennuslupaa yhdistykseltä. Uusi mökki rakennetaan tyyppiirustusten, rakennustapaselosteen ja rakentamisohjeiden mukaisesti. Lue tarkemmin tyyppiirustuksista luvusta [Tyyppiirustukset ja rakennuskannan yhtenäisyys uudis- ja korjausrakentamisessa](#).

Mökki perustetaan tyyppiirustusten mukaisesti pilareiden varaan, kattomateriaalin tulee olla huopaa ja kattokaltevuuden tyyppiirustusten mukainen. Mökkiin ei saa rakentaa kellaria eikä valokatettua terassia.

Rakennusluvan myöntämisen yhteydessä rakennustoimikunnasta nimetään hankkeelle vastuuhenkilö, joka tarkastaa mökin rakentamisen suunnitelman mukaisen etenemisen seuraavissa vaiheissa:

1. Suunnitelmien läpikäynti ennen rakentamisen aloittamista,
2. kun perustukset on tehty,
3. kun harjakorkeus on mitattavissa,
4. kun mökki on valmis.

Välitarkastuksilla varmistetaan, että rakentaminen sujuu eri vaiheissa sovitusti ja lopputulos vastaa rakentamisohjeita. Näin ehkäistään tilannetta, jossa työmaalla ohjeiden tulkinta ja soveltaminen johtaisi virheeseen ja mahdollisesti purkamiseenkin.

Mökin remontointi ja varustelu

Pienet vuosihuoltotyöt, yhden seinän maalaamisen, huopakaton paikkauksen tai esimerkiksi muutaman laholaudan vaihtamisen voi tehdä entiselleen ilman rakennuslupaa. Kaikkiin suurempiin toimenpiteisiin tarvitaan rakennuslupa. Mikäli vanha rakenne poikkeaa tyyppiirustuksesta, rakennustoimikunta tulee ehdottamaan rakenteen muuttamista.

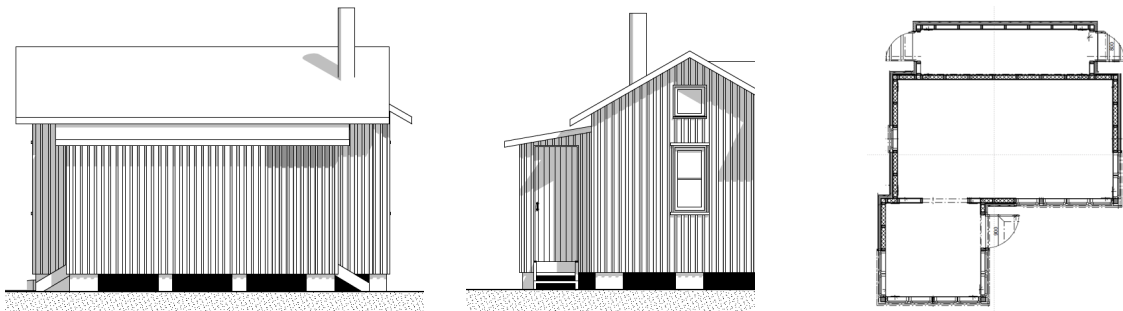
Tyypillisiä muutoskohteita ovat:

- peltikaton muuttaminen huopakatoksi
- yhtenäiseksi rakennetun katon takalappeen ja varaston katon rakenteen purkaminen ja muuttaminen tyyppiirustusten mukaisesti erillisiksi
- ulkolaudoituksen muuttamisen vaakalaidoituksesta peittomaalatuksi pystyrimalaidoitukseksi
- Erilaiset mökin yhteydessä olevat varasto- ja aitarakenteet

Kun mökki maalataan kauttaaltaan uudelleen, se maalataan värikortin mukaisilla maaleilla. Värikartassa on useita ulkomaalivaihtoehtoja. [Tutustu värikarttaan rakentamisohjeen lopussa.](#)

Mökin rakenteet

Mökin katto on harjakatto muilta osin, mutta takavaraston katto on muusta katosta erotettu pulpettikatto. Takavaraston päätyseinät ja kuistin seinät eivät ole muiden seinien jatkeena vaan eri linjassa niihin nähden.



Mökin terassi

Terassin pinta-ala määritellään mökin mitoista. Terassin tulee rajautua kuistin ja mökin päätyseiniin. Lattia voidaan tehdä esimerkiksi lämpökäsitellystä puusta.

Uusiin mökkeihin ei sallita kaiteita eikä katosta terassin päälle. Vanhaan mökkiin ne toistaiseksi sallitaan. Terassin tukirakenteet kiinnitetään mökin ja kuistin ulkoseinään. Terassissa voi olla 2–3 tukipilaria ja sitä voi rajata korkeintaan 100 cm korkea kaide ja sen tukirakenteet. Kattorakenteena sallitaan vain valokate. Terassista ei saa tehdä umpinaista asentamalla sen ulkosivuille esimerkiksi lasi- tai muovielementtejä.

Ilmalämpöpumppu

Ilmalämpöpumppu on sijoitettava siten, ettei se näy pääkäytävälle. Lämpöpumpun ulkoyksikkö on sijoitettava koteloon, joka on verhoiltava samalla materiaalilla julkisivun kanssa ja maalattava mökin värillä.



Aurinkopaneeli/aurinkokeräin

Ohuen ja struktuurittoman aurinkopaneelin/keräimen asentaminen mökin katolle on sallittua, mutta sijoittelusta päätetään tapauskohtaisesti. Tarkoitus on sijoittaa paneelit siten, että ne eivät näy häiritsevästi poluille.

Tulisija

Tulisijan ja savuhormin rakentaminen mökkiin edellyttää rakennuslupaa. Ne on rakennettava ja huollettava säännöllisesti voimassa olevan lainsäädännön mukaisesti. Savuhormin läpivienti tehdään katolle.

Paloturvallisuus

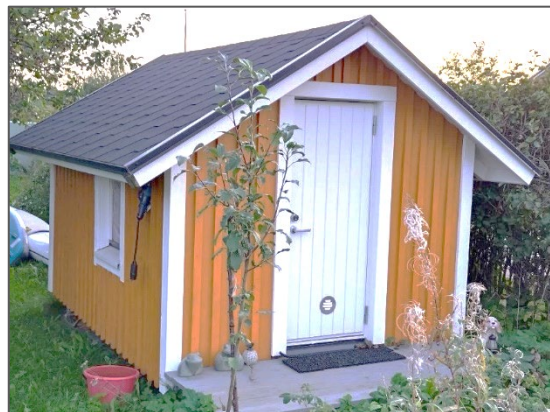
Jokaisessa mökissä käyttötavoista ja varustelusta riippumatta tulee olla toimintakuntoinen palovaroitin. Lisäksi suositellaan alkusammutuskalustoa kuten sammutuspeitettä sekä nukkumaparvelliseen mökkiin palotikkaita.

Muut piharakennelmat

Leikkimökki tai pihavarasto

Leikkimökin tai pihavaraston tulee olla tyyppipiirustuksen mukainen ja irrallaan mökistä. Palstalla saa olla vain toinen näistä rakennelmista.

Leikkimökissä/pihavarastossa saa olla kaksi pientä ikkunaa ja yksi ovi. Leikkimökkiä voi käyttää huvimajana, vierailijoiden yöpymiseen tai varastona tai siihen voidaan sijoittaa kompostoiva kuivakäymälä.



- Leikkimökin/pihavaraston pohjan mitat ovat 300 x 220 cm, joiden lisäksi saa olla kattamaton kuisti.
- Harjakorkeus on 220 cm sokkelin yläreunasta. Sokkelin suosituskorkeus on 15–20 cm.

Leikkimökki tai pihavarasto verhoillaan mökin mukaisesti pystyrimalaudoituksella (tai vaakalaudoituksella, jos päämökin julkisivulaudoitus on tehty vaakaan) ja maalataan päämökin väreillä.

Kuivakäymälä

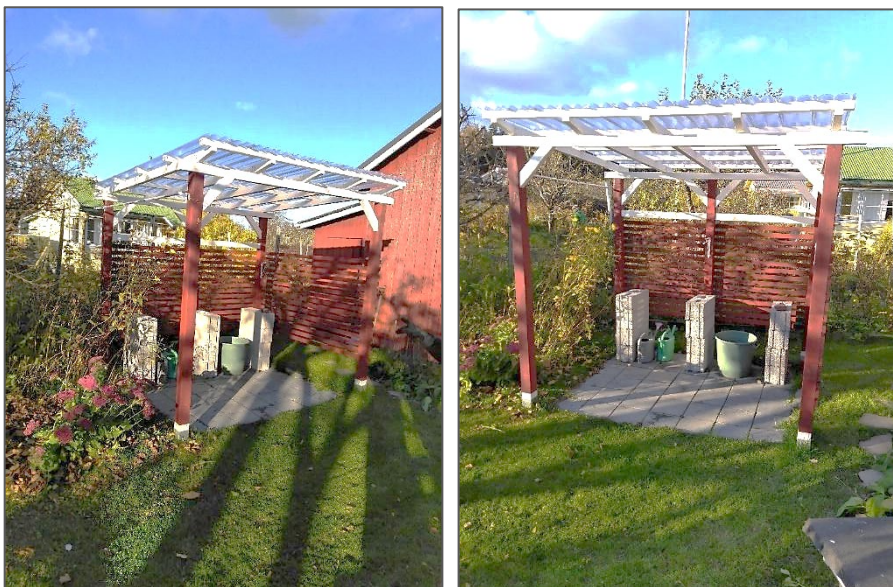
Käymälän voi rakentaa mökin yhteydessä olevaan varastoon tai leikkimökkiin/varastoon. Erillistä käymälärakennusta ei saa rakentaa. Itse käymälä voi olla esimerkiksi erotteleva tai haihduttava kompostikäymälä, pakastava, tuhkaava (polttava) tai muutoin sähköavusteinen kuivakäymälä. Vesi- tai kemiallista käymälää ei sallita. Kuivakäymälästä syntyvä käymäläjäte kompostoidaan, suotonestettä varten yhdistyksen uuden huoltorakennuksen kulmalla oleva viemärintiputki on käytössä kesäajan.

Katos (huoltokatos)

Katos on vapaasti seisovien (4–6 kpl) pystytolppien varaan pystytetty rakennelma, jossa on valokatteinen pulpettikatto. Sivustoja voi kiertää harva laudoitus ja siihen saa rakentaa lattian. Katoksen puurakenteet on maalattava mökin väreillä.

Katos toimii avovarastona tai huoltotilana, esimerkiksi tiskipaikkana tai ulkosuihkuna (suihkutilassa saa olla yhtenäinen laudoitus). Harmaavesien oikeaoppisesta käsittelystä on tällöin huolehdittava. Katokseen ei saa yhdistää muita rakennelmia eikä se saa olla kiinni mökissä.

- Katoksen pohjan mitat enintään 220 x 300 cm, korkeus korkeimmasta kohdasta maasta mitattuna enintään 240 cm.
- Laudoitus: alareuna maasta mitattuna vähintään 20 cm ja yläreuna valokatteesta vähintään 20 cm. Poikkeuksena mahdollinen suihkutila, jonka voi laudoittaa ylös asti.



Kasvihuone

Kasvihuoneen voi rakentaa valmiista elementeistä tai esimerkiksi kierrätysmateriaaleista. Runko voi olla joko puuta tai metallia. Rakennelman katon ja seinien tulee olla lasia tai muuta läpinäkyvää materiaalia. Kasvihuone on tarkoitettu vain kasvien viljelyyn, sitä ei saa käyttää esimerkiksi varastona.

- Kasvihuoneen pohjapinta-ala saa olla enintään 6,6 m², ulkomitat enintään 220 x 300 cm ja harjakorkeus enintään 220 cm maasta mitattuna.
- Mahdollisen kiviainessokkelin korkeus enintään 30 cm.



Erillinen terassi

Lautarakenteinen tai kivetty avoin terassi, joka sijoitetaan erilleen mökistä. Terassia ei saa aidata. Terasseja ja kiveyksiä suunnitellessa kannattaa muistaa, että palstan pinta-alasta vähintään 2/3 pitää olla viljeltyä tai istutettua.

- Terassin pinta-ala enintään 9 m²
- Puurakenteinen terassi voidaan perustaa kiviharkkojen tai teräsjalkojen varaan, enimmäiskorkeus maasta mitattuna 15–20 cm.
- Kivetty terassi ei saa nousta maan tasosta.



Pergola

Palstan sisälle voi rakentaa pergolan siten, että se ei varjosta naapuria. Pergolaan ei saa yhdistää muita rakennelmia. Pergolaan saa rakentaa lattia, mutta rakenteisiin ei saa lisätä valokatetta tai muuta kattomateriaalia. Köynnöskasveja varten pergolan yläosassa voi olla tukirakennelma. Puun ohella pergoloita on sallittu tehdä myös metallista.

- Pergolan pohjapinta-ala voi olla enimmillään 9 m² ja korkeus 240 cm.

Näkösuoja tai istutussäleikkö

Palstan sisälle voi rakentaa puurimoista istutussäleikön siten, että se ei varjosta naapuria. Säleiköt ovat rajaavia elementtejä kasvillisuuden tueksi, niihin ei saa yhdistää muita rakennelmia.

- Säleikössä rimojen välin pitää olla vähintään 4 x riman leveys.
- Ilman lupaa rakennettavan säleikön koko: pystypinta-ala alle 2 m², mutta korkeus kuitenkin alle 150 cm.

Telttakankainen katos

Katoksia saa pystyttää tilapäisesti.

Lipputanko

Lipputangon korkeus noin kaksi kertaa (7–8 m) mökin korkeus.

Grilli

Avogrillin rakentaminen kivistä tai tiilistä on sallittua. Grillistä ei saa aiheutua rajanaapureille savu-, haju-, näkymä- eikä muitakaan haittoja. Lähelle tontin rajaa sijoitettavalle grillille on kysyttävä palstanaapurin lupa.

Aidat, pensasaita

Lauta- tai metalliaitoja ei saa rakentaa. Palstan polun puoleiselle sivulle istutettava pensasaita tulee hoitaa ja leikata säännöllisesti. Portin päälle voi kasvattaa kaaren. Palstan sisäpuolelle saa asentaa verkkoaidan esimerkiksi lemmikkieläinten vuoksi.

- Pensasaidan korkeus enintään 140 cm ja syvyys enintään 60 cm. Pensasaita ei saa peittää palstojen välisen huoltokäytävän aukkoa.
- Portin yläpuolella pensaskaari, joka on enintään 250 cm korkea ja leveys on alle korkeuden
- Verkkoaita palstan sisäpuolella enintään 70–90 cm korkea, väriltään ja materiaaliltaan mahdollisimman huomaamaton.

Portti

Aitaan saa tehdä porttiaukon, jonka leveys on 70–130 cm. Portti voi olla puu- tai metallirakenteinen.

Sähkö, vesi, kompostointi

Sähköt ja antenni

Alueen sähkö- ja yhteisantennijakeluverkko (DVB-T2) kuuluvat yhdistykselle. Kullakin mökillä on oma sähkömittarinsa alueen katujakokaapeissa ja jokaisessa mökissä on 3x25A sulakkeella varustettu sähköliitäntä. Yhdistyksen sähkö- tai antenniverkossa havaituista vioista tulee ilmoittaa viipymättä sähkötoimikunnalle.

Mökin sähkö- ja antenniasennukset mukaan lukien ryhmäkeskus sekä katujakokaapilta tulevat mökin nousukaapelit rasioineen ovat mökin omistajan vastuulla. Sähkötöitä saa tehdä vain sähköalan ammattilainen, jolla on sähköurakointioikeudet. Vastuu on mökin omistajalla.

Eryteisesti remontteja tehtäessä on huolehdittava sähköturvallisuudesta. Työmaasähkön jakeluun on käytettävä CE-hyväksyttyä ja vikavirtasuojauksella varustettua työmaakeskusta asianmukaisesti sijoitettuna, suojattuna sekä lukittuna.

Katujakokaappien ovien edusta tulee pitää vapaana sekä kasvustosta että rakenteista.

Talousvesi

Talousvesijohdosta vastaa yhdistys palstan reunalle sulkuun saakka. Tästä eteenpäin vesijohdot ja -kalusteet ovat vuokralaisen vastuulla. Talousvesi kytketään käyttöön säiden mukaan, yleensä toukokuun alussa, ja suljetaan lokakuun alussa.

- Talousveden avaamiseen ja sulkemiseen liittyvät ajankohdista ja tarpeellisista toimenpiteistä tiedotetaan keväisin ja syksyisin yhdistyksen verkkosivuilla ja ilmoitustauluilla.

Kasteluvesijärjestelmä

Kasteluvettä saadaan lähes kaikille palstoille Vantaa-joesta. Kasteluvesi saadaan käyttöön toukokuun aikana ja se suljetaan elo-syyskuussa. Yhdistys huolehtii kasteluvesijärjestelmästä palstan läheisyydessä olevaan sulkuun saakka, siitä eteenpäin putket ja vesikalusteet ovat vuokralaisen vastuulla.

- Käytössä on parittomien ja parillisten päivien vuorokastelujärjestely (päivinä 1, 3, 5 jne on parittomien mökkinumeroiden kastelupäivä, 2, 4, 6 jne parillisten mökkinumeroiden kastelupäivä).

Harmaat vedet, vedenkäsittely

Puutarhapalstoilla pienet tiski- ja talousjätevedet voi käyttää kasvien kasteluun tai imeyttää kivi/sorapesän kautta maaperään. Jos mökkiin on vedetty vesijohto sisälle mökkiin tai palstalla on suihku, pesuvedet tulee imeyttää jätevesijärjestelmän kautta.

Sade- ja sulamisvedet, salaojat

Sade- ja sulamisvedet on imeytettävä omalla palstalla, eikä niitä saa ohjata huoltokäytävälle, poluille tai naapuripalstoille. Palstoille ei saa rakentaa omia salaojia tai salaojajärjestelyjä. Poluilla ja yhteisillä alueilla oleviin salaojiin ei saa johtaa palstoilta sade- ja sulamisvesiä tai harmaita vesiä.

Kompostointi ja biojäte

Jokaisella palstalla on oltava komposti viherjätteiden kompostointiin. Käymäläjätteen turvallinen kompostointi edellyttää 2–3 vuoden kiertoa kompostissa.

Keittiön biojätteet voi kompostoida itse talousjätteiden kompostointiin soveltuvassa jysijäsuojatussa kompostissa tai lajitella ja toimittaa ne HSY:n biojäteastiaan, joka sijaitsee pääportin vieressä. Siihen saa viedä ainoastaan keittiössä syntyvää elintarvikejätettä, ei puutarhasta kertyä viherjätettä.

Kompostointi-ilmoitus

Elintarvike- ja käymäläjätteen kompostoinnista tulee jokaisen mökkiläisen tehdä HSY:lle kompostointi-ilmoitus. Pelkän puutarhajätteen kompostoinnista ilmoitusta ei ole tarpeen tehdä.

Lomakkeelle täydennetään seuraavat puutarhan kiinteistötiedot:

Kiinteistön haltija = palstan vuokralaisen nimi

Osoite = mökin osoite (esim. Katajapolku 345)/Pakilan siirtolapuutarha

Kiinteistö- tai rakennustunnus = 091-423-0001-0006

Jätepalvelutunnus = BB00-123456-0

- [Lue ilmoitusvelvollisuudesta HSY:n verkkosivulta](#)
- [Siirry täyttämään kompostointi-ilmoitus HSY:n verkkolomakkeelle](#)

Värikartta

Annettuja värisävyjä on noudatettava, maalimerkki valittavissa vapaasti.



T7017  **TEKNOS**

R: 160 G: 175 B: 152

Vastaava NCS sävy: 3013-G33Y

Lähin NCS vakiosävy: S 3010-G40Y




T7020  **TEKNOS**

R: 117 G: 119 B: 98

Vastaava NCS sävy: 5511-G59Y


Lähin NCS vakiosävy: S 6010-G70Y



Q842 (Tuisku) 

RGB-arvot: 212, 215, 215 [#D4D7D7]
Tarkka NCS-sävy: 1402-B60G



Q845 (Halli) 

RGB-arvot: 147, 150, 154 [#93969A]
Tarkka NCS-sävy: 4204-R83B



T7079  **TEKNOS**

R: 224 G: 182 B: 168

Vastaava NCS sävy: 1717-Y76R

Lähin NCS vakiosävy: S 1515-Y80R



Q305 (Tiili) 

RGB-arvot: 156, 110, 93 [#9C6E5D]
Tarkka NCS-sävy: 4327-Y62R



D109 (Torppa) 

Y-arvo: 9 *
RGB-arvot: 120, 68, 66 (784442)

Tarkka NCS-sävy: 5141-Y80R

(Väri vastaa punamulta sävyä)

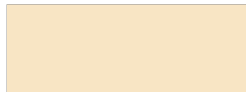


T7025  **TEKNOS**

R: 141 G: 173 B: 188

Vastaava NCS sävy: 2519-B03G

Lähin NCS vakiosävy: S 2020-B10G



Q112 (Hirssi) 

RGB-arvot: 247, 229, 196 [#F7E5C4]
Tarkka NCS-sävy: 0511-Y22R




Q138 (Lyhde)

Y-arvo: 62 *
RGB-arvot: 233, 199, 148 (E9C794)

Tarkka NCS-sävy: 1223-Y21R



Q129 (Kesä) 

Y-arvo: 38 *
RGB-arvot: 206, 152, 81 (CE9851)

Tarkka NCS-sävy: 2248-Y18R

(Väri vastaa keltamulta sävyä)

KEITTOMAALI



40 Italianpunainen



42 Fakunpunainen



20 Keltamulta

