

JALOSTUKSEN TAVOITEOHJELMA

2006–2010



Suomen Sileäkarvaiset Noutajat ry.
Finska Flatcoated Retrieverklubben rf.

Hyväksytty rotujärjestön yleiskokouksessa 6.3.2005

SKL:n jalostustieteellinen toimikunta hyväksynyt 16.6.2005



Copyright © 2005 Suomen Sileäkarvaiset Noutajat ry. – Finska Flatcoated Retrieverklubben rf.
Kaikki oikeudet pidätetään.

Työryhmä:

Juha Junkala

Marjut Ritala

Laura Rajakallio

Riitta Nikko

Kaija Leinonen

Riitta Heinonen

Sari Alho

Riitta Jeramo

Kirsi Nieminen

Sisällys

1. Yhteenveto	5
2. Rodun tausta	6
2.1 Rodun alkutaival	6
2.2 Sileäkarvaisen noutajan populaation kehitys Suomessa	8
3. Järjestöorganisaatio ja Suomen Sileäkarvaiset Noutajat ry:n historia	9
3.1 Organisaatio	10
4. Nykytilanne	11
4.1 Populaation koko ja rakenne	11
4.1.1 Rekisteröinnit	11
4.1.2 Sileäkarvaisen noutajan värit	12
4.1.3 Tehollinen kannankoko	12
4.1.4 Yksittäisten koirien käyttö jalostukseen	13
4.1.5 Isoisä- ja isoäitikäyrät	15
4.2 Luonne ja käyttöominaisuudet	20
4.2.1 Nykytilanne	20
4.2.2 Luonteen ja käyttöominaisuuksien arvioimisen keinot	21
4.2.3 Luonne ja käyttöominaisuudet muissa maissa	25
4.3 Terveys	28
4.3.1 PEVISA-ohjelmaan sisällytetyt sairaudet	28
4.3.2 Muita Suomessa sileäkarvaisilla noutajilla todettuja sairauksia	32
4.3.3 Sileäkarvaisilla noutajilla esiintyviä sairauksia muissa maissa	36
4.4 Ulkomuoto	39
4.4.1 Koirien säkäkorkeuden mittaaminen	41
5. Yhteenveto aiemman tavoiteohjelman toteutumisesta	44
5.1 Jalostustoimikunnan työohje	44
5.2 Tavoitteiden toteutuminen	44
6. Jalostuksen tavoitteet ja strategiat	46
6.1 Visio	46
6.2 Rotujärjestön tavoitteet	46
6.2.1 Populaation kokonaistila ja rakenne	46
6.2.2 Luonne ja käyttöominaisuudet	46
6.2.3 Terveys	47
6.2.4 Ulkomuoto	47
6.3 Rotujärjestön strategia	47

6.4 Uhat ja mahdollisuudet	49
6.5 Varautuminen ongelmiin	50
6.6 Toimintasuunnitelma JTO:n toteuttamiseksi	51
7. Tavoiteohjelman toteutumisen seuranta	52
8. Lähteet	53
9. Liitteet	54
9.1 Rotumääritelmä ja sen tulkinta	54
9.2 Henkisten ominaisuuksien rotumääritelmä	59

1. Yhteenveto

"Flatti on ekstrovertti ja optimisti, hännänheiluttajista suurin, koiramaailman Peter Pan". (Nancy Laughton)

Sileäkarvainen noutaja (engl. Flatcoated retriever, josta lyhenne flatti) tulee säilyttää kauniina ja toimivana koirana. Rotu ei saa jakautua erillisiin käyttö- tai metsästys- ja näyttelylinjoihin, vaan kauniin koiran on kyettävä toimimaan alkuperäisessä käyttötarkoituksessaan pienriistan talteen ottajana (ns. dual purpose). Sileäkarvainen noutaja on erinomainen metsästyskoira, mutta yhä useammin rodun edustajat toimivat myös muunlaisina harrastuskoirina. Rodunomaisten käyttöominaisuuksien vaaliminen on ensiarvoisen tärkeää, sillä ne tekevät sileäkarvaisesta noutajasta monipuolisen metsästys-, seura- ja harrastuskoiran.

Rodun populaatio on pieni Suomessa. Maailmanlaajuisesti sileäkarvaisia on Englannissa ja Ruotsissa paljon, muualla vähemmän. Geneettisesti populaatio on silti pieni, sillä toisen maailmansodan jälkeen koko kanta on elvytetty vain muutamasta kymmenestä yksilöstä. Perinnöllisen vaihtelun säilymisestä tulee huolehtia käyttämällä koiria monipuolisesti jalostukseen. Yksittäisellä koiralla ei saa olla liian paljon jälkeläisiä. Kansainvälisen yhteistyön tekeminen eri maiden kasvattajien ja rotujärjestöjen kesken on tärkeää. Suomessa tilanne näyttäisi olevan hyvä: kasvattajat käyvät astutusmatkoilla ulkomailla ja käyttävät erisukuisia koiria jalostukseen.

Sileäkarvaiset noutajat ovat luonteeltaan yleensä ystävällisiä ja avoimia kaikkia ihmisiä kohtaan. Ne ovat aktiivisia, energisiä ja liikkuvaisia, ja niillä on yleensä suuri työskentelyhalu. Harrastajien lukumäärä on nousussa, ja varsinkin taipumus- ja metsästyskoestarttien lukumäärät ovat nousseet. Tämä on hyvä suuntaus, jonka tulisi säilyä.

Sileäkarvaisen noutajan terveystilanne on yleisesti hyvä. Kaikenlaisia sairauksia esiintyy, mutta mikään ei ole noussut selkeäksi ongelmaksi. Siltikin vain tutkimalla lisää koiria voimme olla varmempia asian oikeasta tilasta. Kasvattajien ja koiranomistajien ilmoitukset kasvattiensa ja/tai koiriensa sairauksista ovat erittäin tärkeätä tietoa. Lonkkanivelen lievät dysplasiat (aste C) ovat lisääntyneet, ja siksi lonkkaniveldysplasian kehittymistä on syytä seurata PEVISA:n edellyttämien lonkkakuvauslausunnoin. Sileäkarvaiset noutajat saivat käyttöönsä lonkkien BLUP-indeksit vuoden 2004 kesällä. Indeksejä on nyt mahdollisuus käyttää hyväksi lonkkaniveldysplasian vastustamisessa.

Ulkomuodollisesti rotu on Suomessa enimmäkseen hyvää keskitasoa. Huippukoiria on vähän. Jalostuksessa tulee ottaa huomioon terve rakenne ja oikea rotutyypä. Pää on rodun silmiinpistävin tunnusmerkki ja erottaa sen esimerkiksi kultaisesta noutajasta. Sileäkarvaisen noutajan tulee olla kokonaisvaikutelmaltaan jalo olematta hontelo ja voimakas olematta kömpelö. Jatkossakaan rotua ei saa jalostaa kohti äärityyppejä, vaan sen tulee säilyä samankaltaisena kuin se on jo toista sataa vuotta ollut.

Rotujärjestö tarjoaa vuosittain monipuolista koulutus- ja harrastustoimintaa dual purpose -ideologian ylläpitämiseksi. Rotujärjestö kouluttaa jäseniään muun muassa jalostuspäivillä ja toimihenkilökoulutuksissa sekä järjestää taipumus- ja metsästyskokeita, Flattimestaruuden ja erikoisnäyttelyn. Myös muuta harrastustoimintaa järjestetään mahdollisuuksien mukaan (MEJÄ-kokeet, MEJÄ-mestaruus, agility, TOKO, PK-lajit). Yhteistyö kasvattajien ja koiranomistajien kanssa on ensiarvoisen tärkeää.

2. Rodun tausta

2.1 Rodun alkutaival

Suuret fasaanijahdit tulivat Englannissa suosituiksi 1800-luvun jälkimmäisellä puoliskolla. Kun aiemmin fasaanien tarhausmäärät olivat satoja yksilöitä, ne nousivat tuolloin tuhansiin. Fasaanijahtien yleistymisen mahdollisti nykyaikaisen takaaladattavan haulikon kehittyminen. Kun jahdeissa ammuttiin nopeassa tahdissa suuria määriä lintuja, tarvittiin koiria, jotka pysyisivät lintujen ylösajon ajan hiljaa hallinnassa, mutta pystyisivät kuitenkin ajon jälkeen nopeasti ja tarkasti keräämään saaliin talteen. Koska lintuja oli paljon, tarvittiin samanaikaisesti työskentelemään useita koiria, jolloin koirien sosiaalisuus ja kyky toimia suuressa ihmis- ja koirajoukossa oli tärkeää.

Noihin aikoihin asti oli linnunmetsästyksessä käytetty pääasiassa eri spanieleita ja settereitä, ja koettiin, etteivät koirien ominaisuudet sopineet uuteen metsästysmuotoon, vaan tarvittiin oma rotu. Aluksi riitti, kun koira osasi noutaa ja toimi muuten käytännön metsästyksessä hyvin, mutta pian alettiin kiinnittää huomiota myös yhtenevään ulkonäköön. Tuloksia saavutettiinkin varsin nopeasti, muutamassa vuosikymmenessä. Vanhoista, viime vuosisadan alun valokuvista voidaan todeta, että sileäkarvaiset noutajat ovat ulkonäöltään hyvin saman tyyppisiä kuin nykypäivänä.

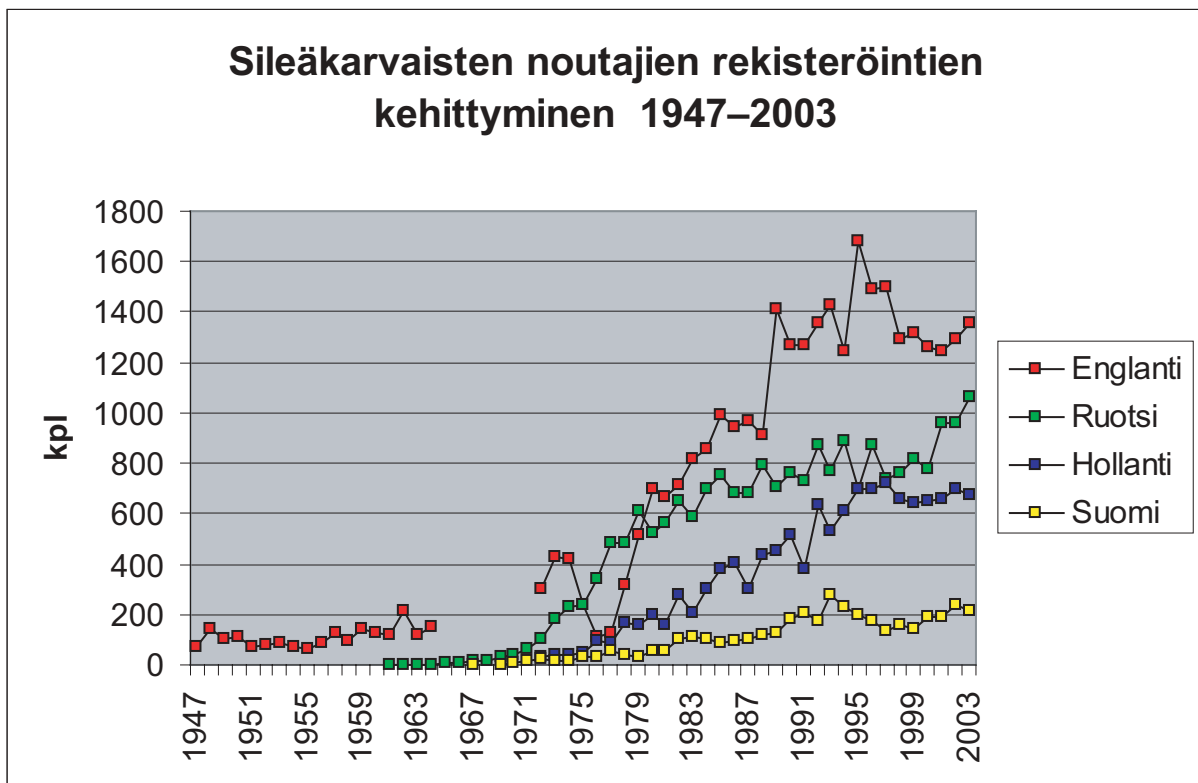
Rodun alkuvaiheessa jalostukseen on käytetty erityyppisiä vesikoiria, St. Johnin koiraa, joka on myös labradorinnoutajan esi-isä, settereitä lisäämään ulkomuotoon jaloutta ja jopa paimenkoiria, joiden avulla on pyritty ilmeisesti parantamaan koulutettavuutta. Tästä monen eri rodun ja kirjavan materiaalin käytöstä johtuen voidaan olettaa, että sileäkarvainen noutaja on geneettiseltä taustaltaan monimuotoisempi kuin sellaiset rodut, joissa rodun kehitys on aloitettu vain muutamasta yksilöstä.

1800-luvun lopun ja 1900-luvun alun ensimmäisinä vuosikymmeninä sileäkarvainen noutaja oli Englannissa suosituin noutajaroduista, mutta jo 1920-luvun puolivälissä labradorinnoutaja ja kultainen noutaja ohittivat sen suosiossa. Kun vuonna 1924 rekisteröitiin 440 flattiä, oli samana vuonna labradorien vastaava luku 1 350, eli samaa luokkaa kuin flateilla vuonna 2003, joka on ollut toistaiseksi huippuvuosi Englannissa rekisteröinnin suhteen. Labradorit ja kultaiset noutajat alkoivat jo tuolloin jakautua käyttö- ja näyttelylinjoihin, joista erityisesti näyttelylinjaisten rekisteröinti lisääntyi voimakkaasti. Sileäkarvaisen noutajan kasvattajat eivät lähteneet mukaan tähän suuntaukseen, ja sitä voidaan pitää yhtenä syynä siihen, että rodun suosio ei ole noussut suurten noutajarotujen tahdissa ja että rotu on pysynyt varsin terveenä perinnöllisten sairauksien suhteen. Toisaalta sileäkarvaiset noutajat eivät saavuttaneet suuria näyttelyvoittoja eivätkä säihkyneet field trial -kokeissa samalla tavoin kuin eri linjoihin jakautuneiden rotujen edustajat. Joan Mason kirjoittaa: "Sileäkarvaisten omistajat eivät olleet ammattimaisia koiran ohjaajia ja esittäjiä, vaan he harjoittelivat ja kilpailivat mieluummin keskenään. Itse asiassa he nauttivat koiristaan ja olivat tyyppillisiä flattiharrastajia, tyytyväisiä amatöörejä."

Toiseen maailmansotaan saakka sileäkarvainen noutaja oli pitkälti ammattimaisten riistanhoitajien suosikki käytännön metsästyskoirana. Näiden riistanhoitajien ollessa asepalveluksessa sodassa rodun yksilöiden määrä pieneni dramaattisesti, ja rotu säilyi sodan yli vain muutaman kasvattajan ansiosta, joilla oli mahdollisuus pitää ja kasvattaa koiria sodanaikaisissa puutteellisissa oloissa. Kun koko flattipopulaatio kutistui muutamaan kymmeneen yksilöön, oli pakko turvautua materiaaliin, jonka alkuperästä ei ollut täyttä varmuutta. Silloin riitti, että koira muistutti ominaisuuksiltaan sileäkarvaista noutajaa. Tällainen ns. pullonkaulatilanne voi olla rodun kannalta kohtalokas, jos nuo muutamat säilyneet yksilöt ovat esimerkiksi jonkin perinnöllisen sairauden kantajia. Näin ei onneksi kuitenkaan käynyt, sillä muutamat harvat sodan jälkeen kasvatustyönsä aloittaneet kasvattajat toimivat vastuullisesti ja käyttivät olemassa olevaa materiaalia harkiten, sekoittaen siihen välillä aineksia jopa muista noutajaroduista. Vielä 1960-luvulla mainitaan rekisteröidyn pentueen, jossa isänä käytettiin kultaista noutajaa. Noilta ajoilta juontaa mahdollisesti keltaisten pentujen ajoittainen esiintyminen.

1950- ja 1960-luku olivat Englannissa flattipopulaation kannalta rauhallista aikaa, rekisteröinnit lisääntyivät 30 vuodessa 1950-luvun alun vajaasta 70 kpl / vuosi 1970-luvun lopun reiluun 500 yksilöön. Ruotsiin ensimmäiset sodanjälkeiset flatit tulivat 1962. Ruotsin flattikanta kasvoi nopeasti: rekisteröintimäärät saavuttivat rodun emämaan Englannin tason 1970-luvun loppuun mennessä. Vuonna 1979 Ruotsissa rekisteröitiin 612 flattia, yli 100 yksilöä enemmän kuin Englannissa vastaavana vuonna! Kun Ruotsin flattipopulaatio perustuu vain muutamaan Englannista tuotuun yksilöön, voidaan aiheellisesti olettaa, että rodun keskimääräinen sukusiitosaste Ruotsissa on varsin korkea. Myös Suomen flattikanta on lähtenyt kasvamaan muutamasta Ruotsista tuodusta yksilöstä, ja sitä on täydennetty varsin harvoilla Englannin tuonneilla, joilla tosin on niilläkin useilla samat esivanhemmat kuin noilla Ruotsiin aikanaan tuoduilla koirilla.

Kun rekisteröinnit pysyttelivät Englannissa varsin alhaisella tasolla koko 1960- ja 70-lukujen ajan, tapahtui 1980-luvun alkupuolella hyvin voimakas rekisteröintien kasvu. Määrä yli kaksinkertaistui 1990-luvun alkuun tultaessa noin 500 koirasta yli 1 000:een vuodessa. Yhtenä syynä voimakkaaseen kasvuun oli Ch Shargleam Blackcapin BIS-voitto Crufts'n näyttelyssä 1980. Tuon koiran menestyminen innosti lukuisia uusia kasvattajia rodun pariin, ja useilla näistä kantakoira oli Blackcapin jälkeläinen. Tämä suosio näkyi edelleen, sillä suurella osalla nykypäivän menestyneistä flateista on Blackcap sukutaulussaan. Ruotsissa tapahtui vastaavanlainen ilmiö 1990-luvun alussa, jolloin multivoittaja Almanza Larry O'Grady oli erittäin suosittu siitosuroksena. Tosin Larryn menestyminen ei aiheuttanut rekisteröintien kasvua tai kasvattajien määrän lisääntymistä, mutta sen geenien osuus koko populaatiosta on varsin suuri.



Kuva 1. Rekisteröintimäärien kehitys vuosina 1947–2003.

2.2 Sileäkarvaisen noutajan populaation kehitys Suomessa

Suomen ensimmäinen flatti rekisteröitiin 1967, ja alkuun koiria tuotiin lisää varsin vähän. Ensimmäiset pentueet syntyivät 1970-luvun alussa, ja aina 1980-luvun alkupuolelle saakka kasvatustyö oli hyvin maltillista ja rekisteröintimäärät pysyivät pieninä. Kotimaisia uroksia ei juurikaan käytetty. Kasvatus oli hyvin varovaista: jos syntyneissä pennuissa todettiin ongelmia, kasvatulinjoja ei jatkettu.

1980-luvun alkupuolella koiraharrastus, erityisesti noutajien suosio, kasvoi voimakkaasti Suomessa. Sileäkarvaisen noutajankin rekisteröintimäärät kaksinkertaistuivat vuoden 1981 58 kappaleesta vuoden 1982 103 kappaleeseen. Voimakas rekisteröintien kasvu johtui kasvatustoiminnasta, jossa on jälkeensä havaittavissa epäterveitä, matadorijalostukseen viittaavia piirteitä: narttuja astutettiin samalla uroksella ja samoja yhdistelmiä toistettiin lukuisia kertoja. Noutajan pentujen kysyntä oli ilmeisen hyvä. Tilannetta kuvaa pennun hinnan kehitys: kun noutajan pennun sai vielä 1970-luvun lopulla alle 1 000 markalla, joutui siitä 1980-lopulle tullessa maksamaan jo 4 000 markkaa. Tuosta tasosta hinta on tähän päivään tullessa noussut vain vähän. Tilanne ei onneksi päässyt sileäkarvaisten noutajien osalta kuitenkaan riistäytymään niin pahaksi kuin suuremmilla noutajaroduilla: niissä on uroksia, joilla on jopa satoja jälkeläisiä.

Koirien tuonti oli varsin vähäistä koko 1980-luvun ajan, muutamia yksilöitä tuotiin Ruotsista ja Englannista. 1990-luvulla tuonti on lisääntynyt, edelleenkin pääosa koirista tuodaan Ruotsista.

Samalla kun rekisteröinnit ovat kasvaneet tasaisesti, on myös kasvattajien määrä lisääntynyt. Tämä on selvästi parantanut tilannetta niin, että käytettyjen urosten määrä on myös lisääntynyt tähän päivään tullessa sopivalle tasolle. Yksittäisen uroksen jälkeläismäärä sukupolvea kohden on pienentynyt 1980-luvun alkupuolen hurjista määristä hyväksyttävälle, alle 5 %:n tasolle. Myöskin pentueiden määrä narttua kohden on vähentynyt.

Tuonnit rodun kotimaasta ovat pysytelleet pitkään varsin matalalla tasolla. Tilanne näyttäisi kuitenkin paranevan, sillä Internetin ansiosta kynnys lähteä etsimään pentua Englannista on madaltunut ja kiinnostus tuonteihin siltä suunnalta on selvästi lisääntynyt.

3. Järjestöorganisaatio ja Suomen Sileäkarvaiset Noutajat ry:n historia

Sileäkarvaisten noutajien rotukerho Flattikerho ry. perustettiin 3.1.1982. Ensimmäinen kerholehti ilmestyi keväällä 1982. Nimikilpailun tuloksena kerholehti nimettiin Flattiviestiksi. Nimikilpailun voitti Leena Honka. Kerhon periaatteena on ollut alusta lähtien tuoda rotua esille positiivisessa hengessä ja järjestää jäsenistölleen tapahtumia erilaisin teemoin.

Ensimmäinen Flattimestaruus pidettiin jo perustamisvuonna 1982 ja ensimmäinen juniorimestaruus 1984. Flattimestaruuden ideana on säilyttää rotumme dual purpose -rotuna, eli sen on oltava ulkomuodoltaan rotumääritelmän mukainen ja samalla hyvä, noutava lintukoira. Tätä dual purpose -linjaa on pyritty ylläpitämään koko kerhon olemassaolon ajan. Flattimestaruudessa on kaksi osuutta, näyttely- ja koeosuus, jossa yhteispisteet ratkaisevat kunkin vuoden Flattimestarin. Vastaava kilpailu nuorille koirille, Juniorimestaruus, kisataan samalla periaatteella yleensä samana viikonloppuna.

Ensimmäiset flattitreffit pidettiin 1987. Flattitreffit ovat viikonlopun kestäviä koulutustapahtumia, jotka järjestetään säännöllisesti kaksi kertaa vuodessa, keväällä ja syksyllä. Näillä viikonlopun tapaamisilla on yleensä tarjottu pääsääntöisesti noutajien metsästyskoulutusta. Perinteisesti treffeillä järjestetään yhteishengen kasvattamiseksi Mr/Ms Flatti -kilpailu ja vietetään aikaa yhdessä esimerkiksi pikkujoulun merkeissä.

Kesäleiri on kuulunut kerhon ohjelmistoon aivan alusta lähtien perinteisesti viikonlopun tapahtumana. Vuonna 1995 järjestettiin ensimmäisen kerran nelipäiväinen kesäleiri, jollaisena se pyritään järjestämään jatkossakin. Flattikerhon oma erikoisnäyttely pidettiin ensimmäisen kerran vuonna 1995, jonka jälkeen se on pidetty vuosittain. Kerho järjestää myös perinteisesti joko Open shown tai match shown kesäleirin yhteydessä.

Vuonna 1990 Flattikerho järjesti ensimmäisen kerran virallisen MEJÄ-kokeen, ja vuonna 1996 järjestettiin ensimmäisen kerran Flatti-MEJÄ-mestaruus. MEJÄ-mestaruus on metsästyskoirien jäljestyskoe, jossa paras voittajaluokan flatti palkitaan MEJÄ-mestariksi ja paras avoimen luokan flatti vuoden Hirvipääksi.

Vuonna 1988 Flattikerho oli mukana järjestämässä virallista metsästyskoetta yhdessä Mäntän Seudun Nuuskujen kanssa. Viralliset metsästys- ja taipumuskokeet kuuluvat Flattikerhon vuosittaiseen toimintaan.

Vuonna 1993 Flattikerhosta tuli rotua harrastava yhdistys, ja 1.1.2001 kerhostamme tuli rotujärjestö. Tällöin muuttui myös kerhomme nimi, joka on nykyisin Suomen Sileäkarvaiset Noutajat ry – Finska Flatcoated Retrieverklubben rf. Kerhon jäsenmäärä on kasvanut tasaisesti vuodesta 1982 (80 jäsentä) vuoteen 2003 (750 jäsentä).

3.1 Organisaatio

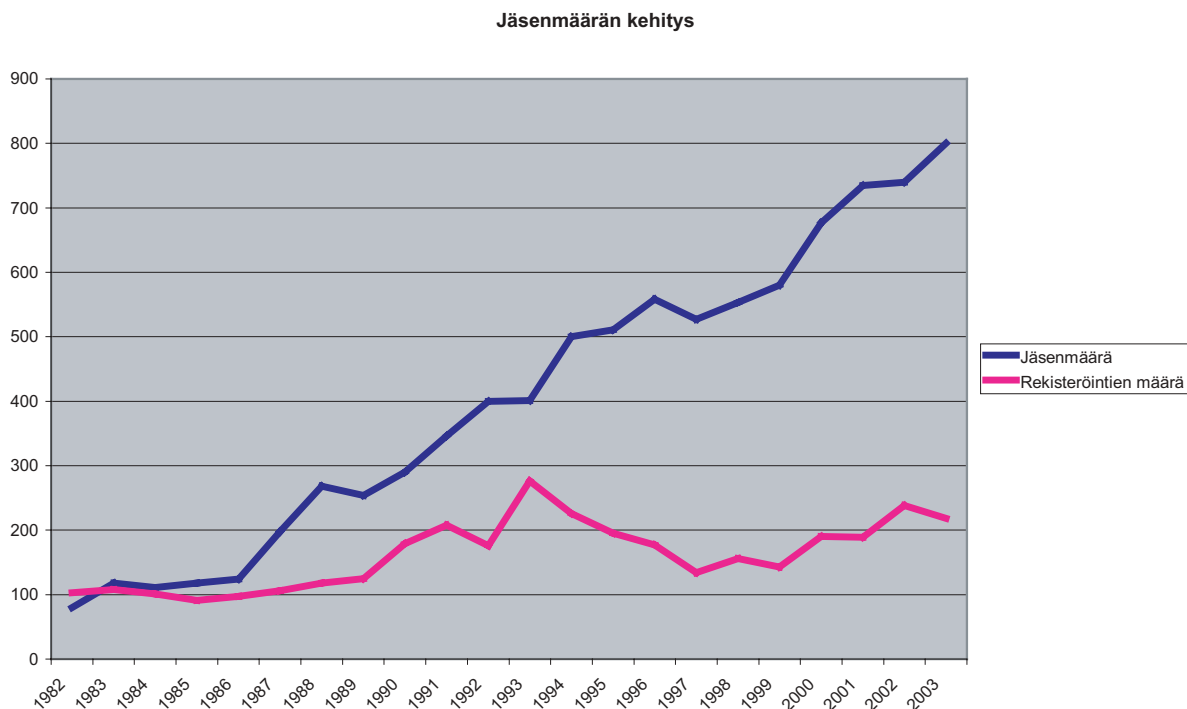
Vuonna 1984 Flattikerho liittyi ensimmäisenä noutajayhdistyksenä Suomen Noutajakoira järjestöön (SNJ). Nykyään rotujärjestönä kuulumme suoraan Suomen Kennelliiton alaisuuteen. Yhteistyökumppaneina toimivat ensisijaisesti SNJ alayhdistyksineen, Golden Ring ja Labradorikerho, joiden kanssa jaamme esimerkiksi metsästyskoetuomareiden koulutuskulut.

Suomen Sileäkarvaiset Noutajat ry:n toiminnasta vastaa hallitus, jonka jäsenet valitaan vuosittain syyskokouksessa aina kahdeksi vuodeksi kerrallaan. Perinteisesti yhdistyksellä on ollut kaksi toimikuntaa: NOU/NOME-toimikunta (metsästyskoeasiat) ja jalostustoimikunta. Syyskokous valitsee näiden toimikuntien vetäjät, jotka nimeävät toimikunnan jäsenet. Toimikunnat tekevät toiminnastaan toimintasuunnitelman ja budjetin, jonka hallitus pyrkii ottamaan huomioon koko järjestön budjettia tehdessään.

NOU/NOME-toimikunta hoitaa taipumus- ja metsästyskokeisiin sekä Flattimestaruuteen liittyvät asiat. Toimikunta kouluttaa koetoimitsijoita ja hankkii kouluttajia tapahtumiin sekä huolehtii koe- ja harjoitusriistan hankinnasta, myynnistä ja säilytyksestä.

Jalostustoimikunta hoitaa jalostus- ja pentuvälitysasiasiat. Pyrkimyksenä on, että toimikunnassa olisi sekä kasvattajia että muuta monipuolista osaamista. Jalostustoimikunnan jäsenet koulutetaan jalostusneuvojen perus- ja jatkokursseilla. Toimikunta toimii itsenäisesti käsitellessään kasvattajien tekemät jalostustiedustelut. Jalostustoimikunta tuottaa ja etsii säännöllisesti artikkeleita, toimikunnan palstan ja terveysinformaatiota järjestön lehteen. Toimikunnan vastuulla on myös ulkomuototuomareiden koulutus ja kollegiot.

Hallitus suunnittelee vuosittaiset tapahtumat ja etsii kullekin tapahtumalle vetäjän. Yleensä hallituksen jäsenet ovat itse erittäin aktiivisesti mukana toiminnassa ja viettävätkin liki kaiken vapaa-aikansa yhdistyksen toiminnan parissa. Yhdistyksen talous on viime aikoina ollut hyvä. Kiitos siitä kuuluu erittäin aktiivisille harrastajille, jotka osallistuvat yhdistyksen järjestämiin tapahtumiin.



Kuva 2. Rotujärjestön jäsenmäärän kehitys Suomessa 1982–2003 ja jäsenmäärän suhde rekisteröityjen sileäkarvaisten noutajien määrään.

4. Nykytilanne

4.1 Populaation koko ja rakenne

4.1.1 Rekisteröinnit

Sileäkarvaisten noutajien rekisteröintien tilanne on noudatellut melko hyvin kaikkien rotujen rekisteröintien kehitystä. Kaikkien rotujen ennätysvuonna 1993 rekisteröitiin myös ennätysmäärä flatteja, 276 kappaletta. 1990-luvun alun lamavuosien korkeiden rekisteröintimäärien jälkeen luvut pienenevät kuten muillakin roduilla, 2000-luvulla on ollut havaittavissa taas nousua. Pentujen määrä pentuetta kohden on pysytellyt 7–8 pennussa koko tarkastelujakson ajan.

Kasvattajien määrä suhteessa rekisteröinteihin on pysytellyt samana. Suurin osa kasvattajista on teettänyt vuoden aikana yhden pentueen, muutamalla on ollut useampia. Suuremmille noutajaroduille tyypillisiä kasvattajia, joilla on vuosittain useita kymmeniä pentuja, ei flattikasvattajien joukossa ole.

Vuosina 1989–1991 lisääntyivät tuonnit kolminkertaisiksi aiempiin vuosiin verrattuna. Samaan aikaan sulkeutuivat Suomen rajat Ruotsiin rabieksen takia. Onkin mahdollista, että tuontien nopea lisääntyminen johtui siitä, että astutusmatkat Ruotsiin eivät olleet mahdollisia muutamaan vuoteen. 1990-luvun lopun hiljaiselon jälkeen on tuontien määrässä havaittavissa lisääntymistä.

	Rekisteröinnit	Pentueet	Tuonnit	Kasvattajat	Isät	Emät
1980	59	6		5	4	6
1981	58	8	3	6	4	4
1982	103	14	3	11	8	14
1983	108	16	3	11	11	16
1984	101	14	5	12	11	14
1985	91	12	4	10	7	12
1986	97	12	3	10	8	12
1987	106	14	5	14	11	14
1988	118	16	1	16	13	16
1989	125	14	14	13	10	14
1990	179	24	12	19	20	24
1991	208	28	15	21	21	28
1992	176	21	7	17	17	21
1993	276	32	10	28	23	32
1994	226	26	8	25	21	26
1995	195	25	6	24	23	25
1996	177	23	6	21	18	23
1997	134	16	9	15	15	16
1998	156	23	6	21	20	23
1999	143	18	9	17	17	18
2000	190	24	7	19	20	24
2001	189	22	14	20	20	22
2002	238	29	11	23	24	29
2003	218	30	9	24	24	30

Taulukko 1. Tietoja pentueista vuosilta 1980–2003.

4.1.2 Sileäkarvaisen noutajan värit

Musta väri on dominoiva flatilla. Noin 95 % kaikista rekisteröidyistä yksilöistä on mustia ja 5 % maksanvärisiä. Satunnaisesti syntyy myös keltaisia pentuja. Vaikka keltainen väri on ei-toivottu ja näyttelyssä hylkäävä ominaisuus, voidaan sitä toisaalta pitää osoituksena rodun geneettisestä monimuotoisuudesta. DNA-testillä voidaan selvittää, kantaako koira keltaista väriä.

4.1.3 Tehollinen kannankoko

Populaation kokoa ja rakennetta voidaan tarkastella erilaisten tunnuslukujen avulla. Tehollinen kannankoko kuvaa geenipohjan laajuutta. Mitä pienempi tehollinen populaatio on, sitä nopeammin keskimääräinen sukusiitosaste kasvaa ja geenien erilaisia versioita häviää.

Tehollista kannankokoa voidaan arvioida usealla tavalla. Tavallisimmin se lasketaan kaavasta $N_e = 4 * N_m * N_f / (N_m + N_f)$, jossa N_m on siitokseen käytettyjen urosten ja N_f narttujen lukumäärä ja N_e tehollinen populaatiokoko. Tämä kaava antaa huomattavia yliarvioita, sillä se kuvaa niin sanottua ideaalipopulaatiota. Ideaalipopulaatiossa ei ole päällekkäisiä sukupolvia, narttuja ja uroksia on yhtä paljon, koira tekee jälkeläisiä vain kerran ja jokaista narttua ja urosta kohden syntyy yksi uros- ja narttujälkeläinen. Alla olevassa taulukossa näkyy käytettyjen eri urosten ja narttujen määrä sukupolvea kohden. Sukupolven pituudeksi on oletettu neljä vuotta.

Tehollinen populaatiokoko sukupolvittain			
Sukupolvi	Urokset	Nartut	Tehollinen populaatio
1980–1983	19	22	41
1984–1987	25	39	61
1988–1991	43	52	94
1992–1995	56	80	132
1996–1999	54	65	118
2000–2003	66	81	145

Taulukko 2. Tehollinen populaatiokoko sukupolvittain vuosina 1980–2003.

Vaikka edellä mainitulla kaavalla laskettu tehollinen populaatiokoko on todennäköisesti huomattavasti todellista suurempi, voidaan todeta, että kehityssuunta on ollut hyvä. Populaation koko on moninkertais-
tunut viiden sukupolven aikana.

Tehollista kannankokoa voidaan arvioida myös rodun keskimääräisen sukusiitosasteen kasvun kautta. Kaava on $N_e = 1 / (2 * \text{sukusiitosasteen muutos})$. Tätä kaavaa voidaan käyttää, jos tunnetaan kaikkien koirien sukutaulut kantakoiriin saakka. Käytössä olevat tietokannat ovat tässä suhteessa puutteellisia, ja kun KoiraNet-tietokannan mukaan rodun keskimääräinen sukusiitosprosentti on pienentynyt, antaa kaava mahdottomia arvoja. Keskimääräinen sukusiitos suljetussa populaatiossa voi vain kasvaa, mutta kasvunopeuden arviointi käytettävillä tiedoilla ei onnistu.

Tehollinen kannankoko voidaan laskea myös vuosittain. Näin voidaan seurata mahdollisesti tapahtuvia muutoksia lyhyemmällä aikavälillä. Myös taulukossa 3 voidaan havaita tehollisen populaatiokoon kasvusuuntaus, vaikka yksittäisinä vuosina notkahduksia onkin tapahtunut.

Tehollinen populaatiokoko vuosittain			
Vuosi	Urokset	Nartut	Tehollinen populaatio
1980	4	6	10
1981	4	4	8
1982	8	14	20
1983	11	15	25
1984	11	14	25
1985	7	12	18
1986	8	12	19
1987	11	14	25
1988	13	16	29
1989	10	14	23
1990	20	24	44
1991	21	27	47
1992	17	21	38
1993	23	32	54
1994	21	26	46
1995	23	25	48
1996	18	23	40
1997	14	15	29
1998	20	23	43
1999	17	18	35
2000	20	24	44
2001	21	23	44
2002	24	29	53
2003	24	30	53

Taulukko 3. Tehollinen populaatiokoko vuosittain vuosina 1980–2003.

4.1.4 Yksittäisten koirien käyttö jalostukseen

Yksittäisten koirien osuus populaatiosta ei saisi nousta liian korkeaksi. Liikakäytöksi luetaan yli 5 %:n osuus pennuista sukupolvea kohden eli neljän vuoden aikana syntyneistä. Ensimmäisten sukupolvien aikana Suomessa 1980-luvulla muutaman uroksen osuus nousi todella suureksi, mutta suuntaus on ollut hyvä nykypäivää kohti tultaessa. Viimeisessä 4-vuotisjaksossa 2000–2003 ei yhdenkään uroksen osuus ollut suurempi kuin 4,5 %. Taulukossa on luonnollisesti päällekkäisyyttä, koska sukupolvi on vain keskimääräinen arvio – yksilö voi tuottaa pentuja huomattavasti pidemmällä aikavälillä kuin 4 vuotta. Sukupolveen mukaan laskettavat vuodet voivat tietenkin muuttaa tilannetta, mutta kehityssuunta on ollut positiivinen.

Urosten osuudet pennuista sukupolvien aikana		
Sukupolvi	Uros	Osuus
1980–1983	Tryggs Jasper (Tryggs Flash – Heronsflight Jade)	25,00 %
	Gunhills Merci-Chien (Star – Puhs Themis)	12,15 %
	Biggas Snoweloud (Celebrity Of Ryshot – Astafer)	11,81 %
	Celebrity of Ryshot (Wyndhamian Christopher Of Exclyst – Shairelf Of Ryshot)	9,38 %
	Exclyst Noble Lad (Wizarwood Seabird Of Exclyst – Midnight Star Of Exclyst)	5,90 %
1984–1987	Exclyst Noble Lad (Wizarwood Seabird Of Exclyst – Midnight Star Of Exclyst)	10,41 %
	Fågelängens Pablo Picasso (Heronsflight Pansy's Prince – Hovhills Spirit Girl)	8,63 %
	Gunhills Lucky-Lothar (Tryggs Figaro – Downstream Little Locket)	8,63 %
	Gunhills Merci-Chien (Star – Puhs Themis)	8,63 %
	Biggas Jefferson (Tryggs Jasper – Flatts Adrienne)	7,36 %
	Emanon Invincible of Casuarina (Tarncourt Cavalier Of Casuarina – Halstock Bridget)	6,60 %
	Exclyst That's My Boy (Kenstaff Mulberry Of Heronsflight – Exclyst Bernadette)	6,60 %
	Arcturus (Falswift Apparition – Downstream Trustful)	5,84 %
1988–1991	Nestori (Harald – Taka-Tapiolan Betsyfer)	8,12 %
	Taka-Tapiolan Tepi (Heronsflight Pansy's Prince – Mollyfer)	6,49 %
	Minnie's Carioca (Danilo – Minnies Bluebell)	5,68 %
	Valeborne Woodruff (Willowmere Sea Urchin Of Valeborne – Casuarina Ghost Swift Of Valeborne)	5,19 %
1992–1995	Elvelege Lohengrin (Shagleam Kestrel – Shargleam Willet Of Elvelege)	5,32 %
	Merjun Nuhanenä (Taka-Tapiolan Tepi – Biggas Mimmilisa)	5,20 %
	Giorgio-Armani (Almanza Larry O'Grady – Almanza Open Invitation)	4,96 %
	Quiet Woods Dims Attraction (P As In Peter – Quiet Woods Challenge Lady Iris)	4,37 %
	Flathatted Cherokee (Emanon Pyhäjärvi – Blackpicks Afrodite)	4,14 %
1996–1999	Klokkeråsen's Asarija (Cariena's Fifteen-Nine – Klokkeråsen's Gardenia)	5,71 %
	Sniffens Metsävirna (Branchalwood Lochdubh – Elvelege Finlandia)	5,71 %
	Lau (Pearly Coat Dangerous Poteen – Lea)	5,06 %
	Gunhills Glenn Miller (Comics Tango – Gunhills Fröken Julie)	4,40 %
	Flathatted Cherokee (Emanon Pyhäjärvi – Blackpicks Afrodite)	3,43 %
2000–2003	Camwood Xtra Chocolate Bailey (Camwood Kappatoo – Varingo Moonfairy)	4,50 %
	Branchalwood Machriebay (Branchalwood Strathfinnan – Branchalwood Isle Of Gigha)	3,65 %
	Flatts Ninas Ragazzi (Sniffens Metsävirna – Flatts Ysatis Nina Ric)	3,41 %
	Searover My Choice (Roghjärdens Norske Ligist – Searover Shanty)	3,16 %
	Sniffens Schubert (Jevreidars Kampt – Sniffens Metsätähti)	3,16 %

Taulukko 4. Urosten osuus pennuista sukupolvittain vuosina 1980–2003.

4.1.5 Isoisä- ja isoäitikäyrät

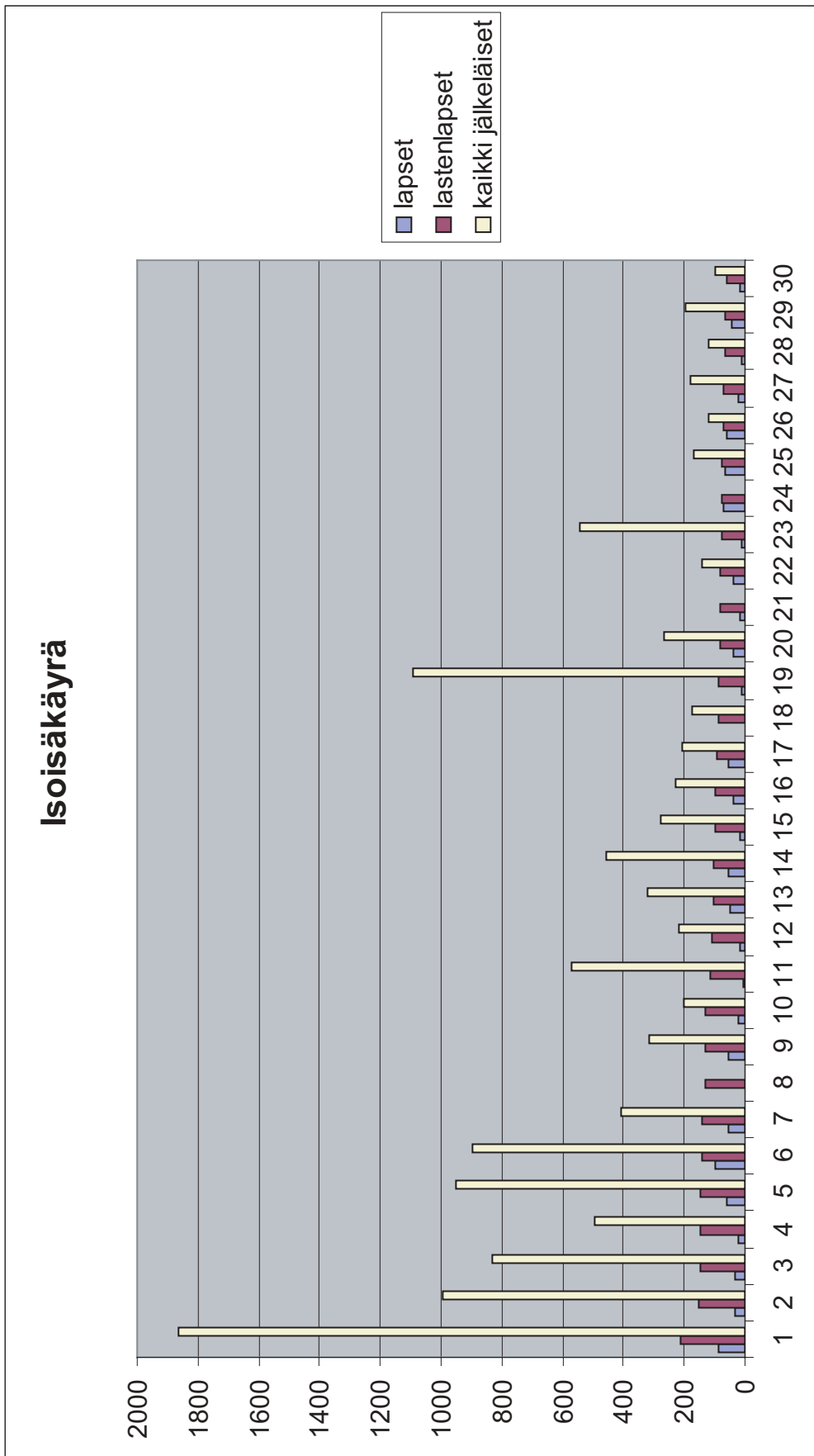
Yksilön käyttö sukupolven aikana ja yksilön jälkeläisten määrä ei välttämättä osoita suoraan kyseisen yksilön osuutta koko populaatiossa. Uroksella tai nartulla voi olla paljon lapsia, jotka eivät kuitenkaan ole edelleen lisääntyneet. Toisaalta jollain yksilöllä voi olla vain muutama jälkeläinen, mutta ne ovat lisääntyneet tehokkaasti ja yksilön osuus koko populaation sukutaulussa on suuri. Tätä tilannetta kuvaa niin sanottu isoisä- tai isoäitikäyrä, jossa vaaka-akselilla on käytetyt urokset tai nartut ja pystyakselilla niiden lastenlapset. Narttujen ensimmäisen polven jälkeläisten määrä ei tietenkään voi nousta niin korkeaksi kuin uroksilla, mutta lastenlasten määrä voi olla jo samalla tasolla urosten kanssa.

Ihanteellisin isoisä- ja isoäitikäyrän muoto on mahdollisimman laakea, ja minkään yksilön osuus ei saisi nousta huomattavasti muita korkeammaksi. Pahimmassa tapauksessa käyrän alkupäässä on kapea ja korkea piikki loppuosan ollessa tuskin vaaka-akselista erottuva.

Suomessa sileäkarvaisten noutajien tilanne näyttää kohtuullisen hyvältä: urosten ja narttujen käyttö on ollut tasaista muutamaa, lähinnä 1980-luvun aikana käytettyä urosta lukuun ottamatta. Osalle yksilöistä ei saatu laskettua jälkeläisten kokonaismäärää, samoin lastenlasten todellisissa määrissä voi olla virheitä, jos koira on rekisteröity ulkomaille tai se on rekisteröity hyvin kauan sitten. Kaavioista nähdään hyvin, kuinka jälkeläisten määrä kasvaa nopeasti, kun sukupolvia on useampia. Isoisä- ja isoäitikäyriä voidaan käyttää hyväksi suunniteltaessa jalostusyhdistelmiä: pyritään välttämään yksilöitä, joiden sukutaulussa on käyrän alkupään koiria. Toisaalta käyrä osoittaa koirat, joiden jälkeläisten määrä nousee koko populaatiossa nopeasti, vaikka niillä on jälkeläisiä vasta 2–3 sukupolven verran.



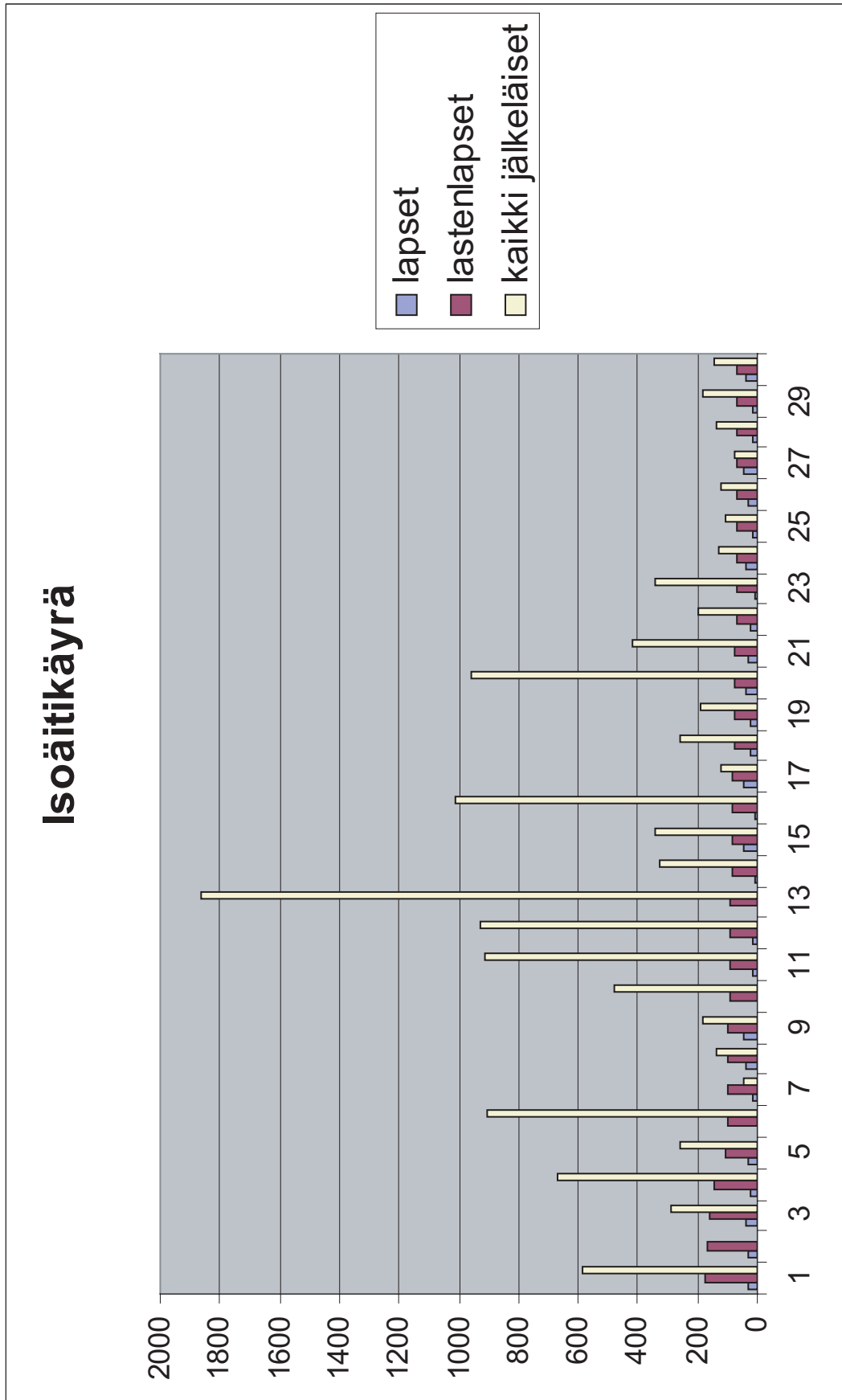
Isoisäkäyrä



Kuva 3. Isoisäkäyrä graafisena esityksenä. Seuraavalla sivulla on taulukko, josta näkyvät urosten tiedot. Kuvion alalaidassa olevat numerot viittaavat uroksen numeroon seuraavan sivun taulukossa.

	Uros (isä – emä)	Synt.	Lapset	Lastenlapset	Kaikki jälk.	Sukupolvia
1	Gunhills Merci-Chien (Star – Puhs Themis)	1980	88	212	1 865	7
2	Almanza Larry O'Grady (Gunhills Ear Of Esophagus – Scarlet O'Hara)	1985	32	150	993	5
3	Celebrity of Ryshot (Wyndhamian Christopher Of Exclyst – Shairelf Of Ryshot)	1976	33	147	831	8
4	Hilwas Pontiac (Taka-Tapiolan Roi – Aallotar)	1988	22	147	497	5
5	Exclyst Noble Lad (Wizarwood Seabird Of Exclyst – Midnight Star Of Exclyst)	1981	58	146	952	7
6	Tryggs Jasper (Tryggs Flash – Heronsflight Jade)	1977	96	143	895	8
7	Arcturus (Falswift Apparition – Downstream Trustful)	1984	57	139	407	5
8	Heronsflight Pansy's Prince (Kenstaff Mulberry Of Heronsflight – Heronsflight Pansy)	1981	1	132		
9	Giorgio-Armani (Almanza Larry O'Grady – Almanza Open Invitation)	1990	56	129	316	4
10	Taka-Tapiolan Santtu (Heronsflight Pansy's Prince – Mollyfer)	1982	23	129	202	
11	Shargleam Kestrel (Shargleam Blackcap – Shargleam Water Pipit)	1985	8	116	572	5
12	Branchalwood Lochdubh (Shargleam Blackcap – Painure Pride Of Branchalwood)	1986	15	107	220	4
13	Nestori (Harald – Taka-Tapiolan Betsyfer)	1982	50	105	320	6
14	Emanon Invincible Of Casuarina (Tarncourt Cavalier Of Casuarina – Halstock Bridget)	1982	54	101	458	5
15	Emanon Pyhäjärvi (Belsud Capercaille – Emanon Amzel)	1986	19	98	278	5
16	Gunhills Lucky-Lothar (Tryggs Figaro – Downstream Little Locket)	1982	36	96	229	6
17	Elvelege Lohengrin (Shagleam Kestrel – Shargleam Willet Of Elvelege)	1990	54	90	204	3
18	Star (Puhs Royal Touch – Gunhills Giddy Girl)	1975	1	88	172	7
19	Gunhills Cerberus (Puhs Herakles – Puhs Freja)	1971	9	86	1 095	8
20	Taka-Tapiolan Tepi (Heronsflight Pansy's Prince – Mollyfer)	1982	40	83	264	5
21	Falswift Apparition (Shargleam Blackcap – Halstock Primula Of Ravenscrest)	1979	15	82		
22	Heilurihännän Coconut (O'Rust Holebright – Flatts Little Rose)	1988	39	82	141	4
23	O'Rust Holebright (Woodman – Torpedo's Black-Beauti)	1983	12	78	546	6
24	Fågelängens Pablo Picazzo (Heronsflight Pansy's Prince – Hovhills Spirit Girl)	1982	69	76		
25	Flathatted Cherokee (Emanon Pyhäjärvi – Blackpicks Afrodite)	1990	63	74	171	3
26	Sniffens Metsävirna (Branchalwood Lochdubh – Elvelege Finlandia)	1995	61	71	117	2
27	Laku (Emanon Invincible Of Casuarina – Taka-Tapiolan Tarufer)	1987	23	69	180	
28	P As In Peter (Rase Harlequin – Gunhills Gullviva)		12	64	119	
29	Minnies Carioca (Danilo – Minnies Bluebell)	1984	44	63	198	4
30	Dovhjortens Batzi (O'Flanagan Batman – Carmenzita)	1984	15	60	100	3

Taulukko 5. Taulukossa ovat mukana urokset, joilla on eniten Suomessa rekisteröityjä lastenlapsia. Tiedot on saatu sekä noutajätietokannasta että KoiraNet-tietokannasta. Tämä taulukko kuuluu yhteen edellisen sivun graafisen esityksen kanssa, jonka alalaidassa näkyy kunkin uroksen numero.



Kuva 4. Isoäitikäyrä graafisena esityksenä. Seuraavalla sivulla on taulukko, josta näkyvät narttujen tiedot. Kuvion alalaidassa olevat numerot viittaavat nartun numeroon seuraavan sivun taulukossa.

	Narttu (isä – emä)	Synt.	Lapset	Lastenlapset	Kaikki jälk.	Sukupolvia
1	Flatts Little Rose (Gunhills Merci-Chien – Gunhills Little Coco)	1985	29	176	586	6
2	Mollyfer (I Vassen Asterix – Jennifer)	1975	32	168	ei tietoa	ei tietoa
3	Elvelege Finlandia (Sharpleam Kestrel – Sharpleam Willet Of Elvelege)	1990	39	159	289	4
4	Hilwas Mercury (Puhs Royal Touch – Wilhelmina)	1982	25	143	669	5
5	Flatts Night Steps (Gunhills Merci-Chien – Flatts Carol)	1984	30	110	259	5
6	Heronflight Jade (Wizardwood Sandpiper – Heronflight Tassel)	?	2	102	903	9
7	Sniffens Irlanda (Flatts Little Ricardo – Sniffens Zina)	1991	16	102	45	2
8	Blackpicks Just For Me (Giorgio-Armani – Blackpicks Fancy Girl)	1993	41	100	137	3
9	Utulinun Margiita (Nestori – Taka-Tapiolan Ira)	1988	45	99	180	5
10	Sharpleam Willet Of Elvelege (Pendlewych Piper – Withybed Country Maid Of Sharpleam)	?	3	93	480	5
11	Wilhelmina (O'Flanagan Free As Air – Helga)	1980	17	93	915	6
12	Gunhills Little Coco (Fenrivers Phlox – Downstream Little Locket)	1982	16	89	931	7
13	Puhs Themis (Jupiter Of Chadwell – Downstream Hestia)	?	1	88	1 866	8
14	Mystic (Exclyst Noble Lad – Sniffens Isa Bella)	1985	10	86	330	5
15	Astafer (Heronflight Tinker – Mitzifer)	1978	45	83	341	6
16	Downstream Trustful (Fenrivers Nuphar – Downstream Kerry)	1985	9	82	1 011	6
17	Flatts Adrienne (Gunhills Cerberus – Gunhills Gipsy-Girl)	1975	42	82	124	2
18	Taka-Tapiolan Ira (Gunhills Merci-Chien – Taka-Tapiolan Pikifer)	1985	25	78	259	6
19	Gunhills Gipsy-Girl (Tonggreen Sparrowboy – Downstream Ambleside Jill)	1973	21	75	192	3
20	Gunhills Leonore (Gunhills Cerberus – Downstream Ambleside Jill)	1974	35	74	955	7
21	Taka-Tapiolan Pikifer (Celebrity Of Ryshot – Mollyfer)	1981	31	74	420	7
22	Biggas Mimmilisa (Fågelängens Pablo Picazzo – Astafer)	1984	25	70	197	5
23	Hovhills Spirit-Girl (Hovhills Charitychap – Gunhills Galant Girl)	1979	4	69	343	7
24	Flatts Little Pancy (Flatts Jerome – Gunhills Little Coco)	1984	41	67	126	3
25	Rismir Ideal (Quiet Woods Bunch Bodor – Flatts Night Steps)	1990	13	67	110	3
26	Sniffens Ofelia (Exclyst Noble Lad – Sniffens Fortuna)	1984	34	67	122	4
27	Almanza Chocolate Cheesecake (Almanza William The Conqueror – Almanza Mad About Chocolate)	1997	44	66	76	2
28	Flatts Lucky Queenie (Gunhills Lucky Lothar – Flatts Inca)	1984	12	65	140	4
29	Flatts Luckyblacksarah (Gunhills Lucky Lothar – Flatts Kizzie)	1985	19	65	180	4
30	Taka-Tapiolan Sarafer (Arcturus – Taka-Tapiolan Pikifer)	1986	41	65	148	3

Taulukko 6. Taulukossa ovat mukana nartut, joilla on eniten Suomessa rekisteröityjä lastenlapsia. Tiedot on saatu sekä noutajätietokannasta että KoiraNet-tietokannasta. Tämä taulukko kuuluu yhteen edellisen sivun graafisen esityksen kanssa, jonka alalaidassa näkyy kunkin nartun numero.

4.2 Luonne ja käyttöominaisuudet

Sileäkarvaisen noutajan suomennetussa rotumääritelmässä luonnetta kuvataan hyvin lyhyesti: "luottavainen ja ystävällinen". Lisäksi ominaisuuspiirteitä kuvaillaan seuraavasti: "iloista ja ystävällistä luonnetta kuvastaa innokas hännän heilutus" sekä yleisvaikutelmassa: "iloinen, eloisa koira". Käyttöominaisuuksista mainitaan samoin hyvin lyhyesti: "Omaa luontaiset työskentelytaipumukset". Englanninkielisessä rotumääritelmässä on tarkemmin: "Generously endowed with natural **gundog** ability", millä tarkoitetaan **metstäyskäyttöä**: noutaja on kehitetty ammutun riistan noutamiseen eikä se saa vahingoittaa noutamaansa riistaa. Sen pitäisi myös olla ehdottoman hiljainen odottaessaan ja työskennellessään. Se ei myöskään saisi olla liian kiinnostunut elävästä riistasta. Lisäksi noutajan pitäisi pystyä tekemään töitä samaan aikaan toisten koirien kanssa häiriintymättä niistä tai tapahtumista ja ihmisistä ympärillään.

Suomessa rotumääritelmästä on tehty tulkintaohje (liite 9.1), jossa luonnetta selitetään enemmän: "Sileäkarvainen noutaja on iloinen ja avoin koira. Sillä on hyvä itseluottamus. Se on energinen ja tarkkaavainen, mutta ei hysterisen aktiivinen... Aggressiivisuus tai varautuneisuus vieraita kohtaan on aina vakava virhe sileäkarvaisella noutajalla." Käyttöominaisuuksista kerrotaan: "1700-luvun lopulla Englannissa tuli suosituksi ajometsästys. Tällöin tarvittiin noutamiseen erikoistuneita koiria, joilla oli pehmeä nouto-ote. Ajometsästys asetti koiralle hieman erilaiset vaatimukset, sillä koiran oli stressaantumatta kestettävä runsas ammunta sekä lintujen pudotukset. Koiran piti olla ehdottomasti hiljainen ja rauhallinen, jottei se säikäyttäisi riistaa eikä häiritsisi ampujia."

Sodanjälkeisen flattimaailman suurin vaikuttaja Nancy Laughton on kirjassaan *A review of the Flat-coated retriever* kuvannut flatin luonnetta näin: "Sillä on salaperäistä, määrittelemätöntä viehätysvoimaa. Se on ekstrovertti ja optimisti ja hännänheiluttajista suurin, niin tyytyväinen se on elämäänsä. Sen luonne on moitteeton: se on mitä älykkäin ja ystävällisin seuralainen, joka runsain mitoin antaa itsestään ihmiskunnalle. Se on aina valmiina hauskanpitoon, vielä vanhemmallakin iällä, tuo koiramaailman Peter Pan. Sen ihmismuisti on poikkeuksellinen, ja sen ystävällisyys ulottuu perhepiirin ulkopuolelle – piirre, joka voi toisinaan osoittautua hämmentäväksi. Kuitenkin ollessaan omalla tontillaan se vartioi sitä kiihkeästi, ja sen on tiedetty joutuessaan todellisiin vastoinkäymisiin olevan pelottava taistelija." (*suomennos Riitta Heinonen*)

4.2.1 Nykytilanne

Sileäkarvaiset noutajat ovat luonteeltaan yleensä ystävällisiä ja avoimia kaikkia ihmisiä kohtaan. Ne ovat aktiivisia, energisiä ja liikkuvaisia, ja niillä on yleensä suuri työskentelyhalu sekä melko paljon miellyttämishalua. Sileäkarvainen noutaja saattaa myös olla jopa rasittavan aktiivinen ja energinen, mikä voi purkautua toissijaisena toimintana; koira ei osaa rauhoittua, vaan touhuaa ja jopa vaatii huomiota jatkuvasti. Usein tällaiseen luonteenpiirteeseen liittyy myös huono keskittymiskyky ja stressinsietokyvyn aleneminen sekä häiritsevä ääntely.

Suomessa metsästys on ollut ja on osittain vieläkin erilaista kuin rodun kotimaassa. Suomessa noutajaa on alusta lähtien käytetty myös ylösajavana koirana sorsastuksessa, kanalinnustuksessa ja fasaanijahdeissa, jolloin sen on täytynyt olla kiinnostunut myös elävästä riistasta. Tämä sotii jossain määrin rodun alkuperäistä käyttötarkoitusta vastaan. Suomessa ovat vasta viime vuosina yleistyneet yhteiset monen koiran ja ampujan järjestetyt jahdit ja kymmenet noudot per koira. Suurin osa suomalaisista metsästää noutajilla pienellä porukalla lähinnä vesilintuja.

Myös noutajien metsästyskokeissa (NOME) on nähtävissä sama muutos kuin metsästystavoissa. Viime vuosina ovat yleistyneet kansainväliset kokeet (elävällä riistalla) sekä parityöskentely metsästyskokeissa (kylmällä riistalla), myös avoimessa luokassa. Näissä koetavoissa mitataan osittain erilaisia ominaisuuksia koirassa kuin perinteisissä NOME-kokeissa, joissa on vain lyhytaikainen yksilösuoritus. Näin Suomessakin lähestytään tai yritetään lähestyä alkuperäistä englantilaista noutajan käyttötapaa.

Sileäkarvaisen noutajan vahvimpia ominaispiirteitä metsästys- ja metsästyskoekäytössä ovat suuri halu tehdä töitä, riistaintoisuus, hyvä vainunkäyttö, vauhti sekä erinomainen uimahalu ja hyvä kylmänkestävyys. Sileäkarvaisen noutajan maine riistankäsittelijänä on ollut huono. Riistankäsittelyn ongelmat ovat kuitenkin parantuneet aiemmasta, ja riistan vahingoittaminen on kokeissa vähentynyt. Toisaalta on alkanut jonkin verran esiintyä ns. riistalla roikkumista eli hitaita ylösottoja. Spontaanuisuutta riistan suhteen on osalla koiria vähentynyt, ja kokeissa on ollut muutama koira, jotka kieltäytyvät riistasta. Tämä on vakava virhe sileäkarvaisessa noutajassa. Jonkin verran esiintyy myös noutohalun puutetta.

Koko kokeen ajan jatkuva häiritsevä ja hermostunut ääntely ja vinkuminen on selvästi vähentynyt viime vuosina, tosin odottamistilanteissa ääntelyä esiintyy. Myös koetilanteen alussa esiintyy osalla koiria pientä ääntelyä, joka häviää kokeen kuluessa. Tämän eräs metsästyskoetuomari tulkitsee kiihkosta ja työhalusta johtuvaksi. Keskittymiskyvyssä ja miellyttämisenhalussa on sileäkarvaisilla noutajilla jonkin verran puutteita, mikä vaikuttaa koulutettavuuteen.

Liian voimakasta työskentelyintoa voidaan kuvata myös sanalla koiran "kuumuus". Kuumia koiria on jonkin verran, joskin tuntuu, että ne ovat rodun Suomen alkuajoista vähentyneet. Kuumuus voi näkyä huonona riistan käsittelynä, kontaktin ja yhteistyön puutteena ja esimerkiksi paikallaan pysymisen vaikeutena.

Selvästi sileäkarvaisten noutajien luonteisiin liittyvä, melko uusi ongelma on itseluottamuksen puute, joka ilmenee "mörköjen näkemisenä" taipumus- ja metsästyskokeiden jäljestystilanteissa. Silloin tällöin sileäkarvaiset noutajat näkevät mörköjä myös muissa tehtävissä, esimerkiksi hakutehtävissä. Tällöin viimeiset riistat jäävät tulematta, varsinkin jos maasto on sellainen, että koira ei voi pitää yhteyttä ohjaajaansa. Ongelmaa on analysoitu tarkemmin jäljempänä.

Samat ominaisuudet, jotka ovat tehneet sileäkarvaisesta noutajasta alunperin hyvän metsästyskoiran, ovat tehneet siitä myös miellyttävän seuralaisen ja mahdollistavat nykyään sen kouluttamisen menestyksellä moniin muihin koelajeihin. Tästä syystä jokaisesta jalostukseen käytetystä koirasta ja niiden mahdollisimman monesta jälkeläisistä olisi saatava tietoja sekä luonteesta että käyttöominaisuuksista.

4.2.2 Luonteen ja käyttöominaisuuksien arvioimisen keinot

Luonteiden ja käyttöominaisuuksien mittaamiseen on seuraavat keinot: NOU eli noutajien taipumuskoe, NOME eli noutajien metsästyskoe ja Kennelliiton luonnetesti. Jonkin verran luonnemainintoja on myös näyttelyarvosteluissa. Omistajat ovat itse voineet kuvata koiriensa luonnetta jalostustoimikunnan järjestämässä terveyskyselyssä.

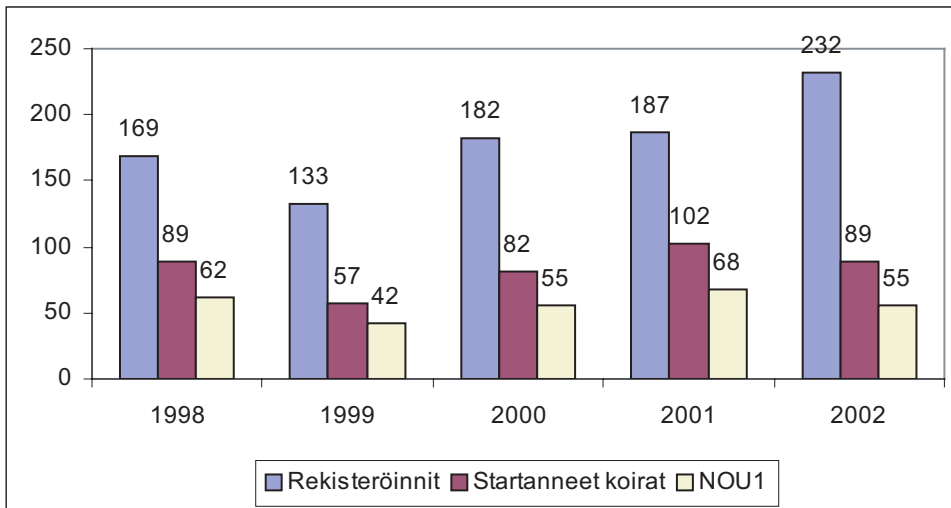
Rotujärjestö on vuodesta 1982 alkaen järjestänyt vuosittain Flattimestaruuden, jonka tarkoituksena on mitata flatissa sekä käyttö- että ulkomuoto-ominaisuuksia ja kannustaa säilyttämään alkuperäiset rotuominaisuudet. Flattimestari on arvostettu titteli harrastajien keskuudessa, ja useimmiten flattimestareita on käytetty ahkerasti myös jalostuksessa.

Sileäkarvaisella noutajalla vaaditaan Suomen muotovalion arvoon näyttelytulosten lisäksi hyväksytysti suoritettu taipumuskoe.

Taipumuskokeet

Taipumuskoesäännöissä todetaan: "Taipumuskokeen tarkoituksena on todeta, onko koiran luonne kyseiselle noutajarodulle tyypillinen ja onko koiralla edellytyksiä koulutettavaksi pienriistan talteenottoon ja noutajien metsästyskokeeseen. Koiria arvosteltaessa otetaan huomioon metsästysominaisuuksia koskevat jalostukselliset tavoitteet."

Vuosina 1998–2002 noutajien taipumuskokeeseen osallistui 46,7 % rekisteröidyistä sileäkarvaisista noutajista. Sileäkarvaiset noutajat läpäisivät taipumuskokeen keskimäärin 1,9-vuotiaina. Noin 60 prosenttia läpäisi taipumuskokeen ensimmäisellä yrittämällä, keskimäärin yrityksiä oli 1,7 kertaa.



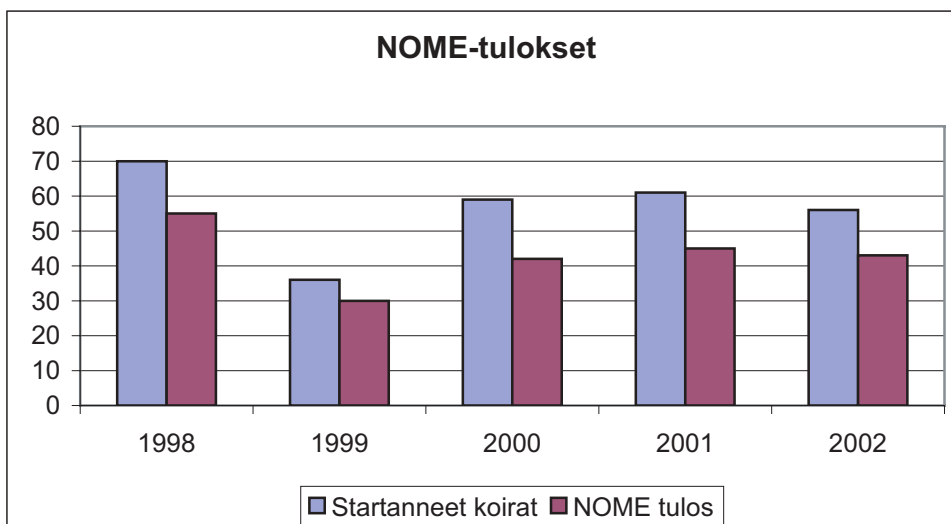
Kuva 5. Pylväskuviossa on esitetty, kuinka moni vuosina 1998–2002 rekisteröidyistä sileäkarvaisista noutajista osallistui noutajien taipumuskokeeseen ja moniko niistä läpäisi kokeen.

Sileäkarvaisten noutajien tulostaso taipumuskokeissa on noutajien keskitasoa korkeampi. Hyväksytyt NOU1-tuloksen sai 68 % taipumuskokeeseen osallistuneista sileäkarvaisista noutajista.

Luonnetta arvioidaan myös taipumuskokeessa. Koira ei saa osoittaa aggressiivisuutta ihmisiä tai toisia koiria kohtaan. Tuomari tarkkailee koira koko testin ajan. On erittäin harvinaista, että taipumuskokeessa hylätään luonteen vuoksi.

Metsästyskokeet

Yli kolmannes vuosina 1998–2002 rekisteröidyistä sileäkarvaisista noutajista on osallistunut metsästyskokeeseen. Myös NOME:ssa tulostaso oli korkea, sillä startanneista koirista 76 % sai tuloksen.



Kuva 6. Pylväskuviossa on esitetty syntymävuosittain 1998–2002 metsästyskokeisiin osallistuneiden sileäkarvaisten noutajien määrä sekä palkittujen määrä. Ainoastaan yksi (paras) startti per koira on laskettu mukaan, jotta saadaan osallistuneiden todellinen määrä. Yhdellä koirallahan voi olla useampia startteja vuodessa.

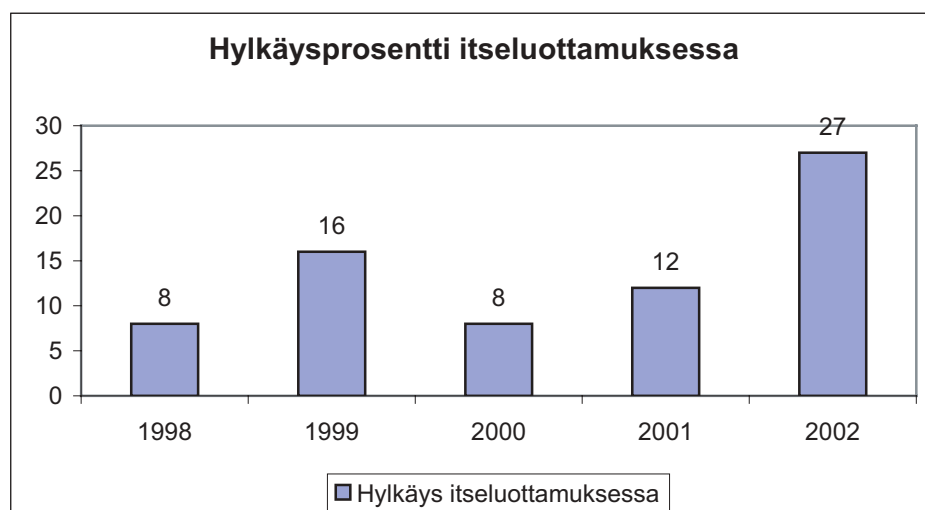
Metsästyskokeissa on hieman hankalaa verrata hylättyjen osioiden määriä, sillä samalla koiralla voi olla monta eri hylättyä osasuoritusta. Toisaalta koira voi saada tuloksen, vaikka jokin suoritus olisi hylättykin. Metsästyskokeissa näkyy myös koirien koulutustaso ja siitä aiheutuvat puutteellisuudet. Esimerkiksi ohjat-

tavuus on hyvin yleinen hylättävä osasuoritus. Vähiten hylkäyksiä on uimahalussa. Myös reagointi laukaukseen on hyvin harvinainen hylätty ominaisuus. Tämä ongelma tulee esiin jo taipumuskokeessa, joten laukaukseen reagoiva koira ei etene lainkaan metsästyskokeisiin. Riistankäsittelyn puutteet tulevat myös usein esiin jo taipumuskokeessa, eivätkä riistaongelmaiset starttaa metsästyskokeissa montakaan kertaa. Siksi pienehkö riistankäsittelyn hylkäämisprosentti ei kerro koko totuutta.

Ongelmana itseluottamuksen puute

Noutajan itseluottamusta testataan turkiseläimen (kanin) laahausjäljellä sekä taipumuskokeessa että metsästyskokeen alokasluokassa. Taipumuskokeen jäljen pituus on noin 80 metriä ja alokasluokassa noin 200 metriä. Koiran on itsenäisesti jäljestettävä laahausjälkeä kanille ja oma-aloitteisesti noudettava riista ohjaajalle.

Itseluottamuksen puute tulee esiin "mörköjen" näkemisenä lähinnä taipumus- ja metsästyskokeiden jäljestystehtävissä. Itseluottamus voi loppua myös hakualueella ja esimerkiksi pitkissä vesimarkkeerauksissa. Taipumuskokeessa hylätyistä keskimäärin 15 % hylättiin juuri itseluottamuksen puutteen vuoksi. Huomion arvoinen seikka on se, että itseluottamuksen puute on viime vuosien aikana lisääntynyt.



Kuva 7. Pylväskuviossa on esitetty 1998–2002 syntyneistä taipumus- ja metsästyskokeissa hylätyistä sileäkarvaisista noutajista se prosenttiosuus, joka on hylätty itseluottamuksen puutteen vuoksi.

Käyttövaliot

Suomessa on metsästyskäyttövalion arvon saavuttanut 26 sileäkarvaista noutajaa (vuoden 2004 loppuun mennessä), mikä on noin 0,6 % kaikista rekisteröidyistä sileäkarvaisista noutajista.

Luonnetesti

Kennelliiton luonnetesti on avoin kaikille koirille. Sileäkarvaisia noutajia on luonnetestissä käynyt vuosien 1976–2003 aikana noin 60 kappaletta. Testin uudistamisen jälkeen vuosina 1996–2003 luonnetestiin osallistui 41 sileäkarvaista noutajaa. Luonnetesteihin osallistuminen näyttäisi olevan kasvussa, sillä vuonna 2004 on alustavan tiedon mukaan testattu 12 sileäkarvaista noutajaa.

Koska luonnetesti perustuu pääperiaatteissaan Ruotsin armeijan työkoirien soveltuvuustesteihin, se antaa myös sellaista tietoa ominaisuuksista, joihin ei ole ollut tarvetta kiinnittää huomiota sileäkarvaisten noutajien jalostuksessa. Rotujärjestö ei ole määritellyt, millainen testituloksella ihanteellinen sileäkarvaisella noutajalla. Kokonaisuudessaan testi antaa koirien ominaisuuksista tietoa, jota voidaan käyttää hyväksi tarkasteltaessa luonteiden kehittymistä.

Sileäkarvaisten noutajien luonnetestissä saamat tulokset ovat olleet hyvin homogeenisia, mitään suuria poikkeamia suuntaan tai toiseen ei ole havaittavissa. On kuitenkin huomattava, että testatut koirat edustavat hyvin pientä osaa kokonaispopulaatiosta.

Käytännössä kaikki testatut koirat olivat laukausvarmoja, ainoastaan yksi sai arvosanan laukauskokematon. Luoksepäästävyydeltään 88 % koirista oli hyväntahtoisia, luoksepäästäviä ja avoimia, ja tämä suuntaus tulee säilyttää. Muutama mielitelevä koira oli joukossa. Yhtään kovaa tai erittäin kovaa koira ei flateistä tämän mittapuun mukaan löytynyt, mutta ei myöskään pehmeitä tai erittäin pehmeitä. Kovuudella tarkoitetaan tässä yhteydessä koiran kykyä unohtaa epämiellyttävät asiat. Hieman yli puolet oli kohtuullisen kovia ja loput hieman pehmeitä. Tämä onkin koulutettavuuden kannalta hyvä tulos.

Temperamenttiltaan flatit olivat odotetusti hyvin vilkkaita (erittäin vilkas 34 %, vilkas 47 %, kohtuullisen vilkas 12 %), jotkut häiritsevän vilkkaita (7 %). Vilkkaudella tarkoitetaan tässä testissä kykyä nopeasti reagoida ja järjestäytyneesti kohdata ympäristöärsykeitä samoin kuin kykyä nopeasti sopeutua muuttuneisiin tilanteisiin. Näitä ominaisuuksia vaaditaan metsästyskoiralta, mutta häiritsevä vilkkaus asettaa haasteita koiran koulutukselle.

Hermorakenne mittaa koiran synnynnäistä vahva- tai heikkohermoisuutta, joka ilmenee kun koira joutuu voimakkaaseen, vaihtelevaan sisäiseen jännitystilaan. Vain yksi rauhallinen ja varma koira löytyi testatuista. Kaksi kolmannelta testatuista flateistä arvioitiin hieman rauhattomiksi ja loput suhteellisen rauhallisiksi. Hermostuneita eli heikkohermoisia koiria ei testatuissa ollut yhtään.

Toimintakyvyltään testatut sileäkarvaiset noutajat olivat hyvää keskitasoa (kohtuullinen 69 %, suuri 27 %). Vain yksi pienen toimintakyvyn omaava koira löytyi, mutta toisaalta myös vain yksi erittäin suuren toimintakyvyn omaava. Hyvä toimintakyky eli rohkeus on tärkeä ominaisuus metsästyskoiralle. Sen avulla koira kykenee toimimaan oikealla tavalla ilman ulkoista pakkoa, todellisten vaaratilanteiden tai luuloteltujen vaaravaikutusten keskellä joutumatta pelon valtaan ja keskeyttämättä toimintaansa.

Taisteluhalu on koiran synnynnäinen halu leikkimieliseen kamppailuun. Se mittaa koiran sinnikkyyttä, sisukkuutta, halua rasittaa itseään. Siihen ei liity aggressiota, vaikka nimestä niin voisi päätellä. Metsästystilanteissa koiralta vaaditaan usein henkistä ja fyysistä kestävyyttä. Myös koulutuksessa koiran palkitsemista helpottaa, jos se on kiinnostunut leikkimisestä. Taisteluhalu flateiltä löytyy, sillä 85 %:lla oli suuri tai kohtuullinen taisteluhalu, kahdella yksilöllä jopa erittäin suuri. Flateistä 10 % osoitti pientä taisteluhalu.

Puolustushalu mittaa koiran kykyä puolustaa omistajaansa (ja itseään) uhkaavissa tilanteissa. Puolella testatuista sileäkarvaisista noutajista oli pieni puolustushalu, 25 %:lla kohtuullinen, hillitty ja 25 %:lla haluton. Terävyyden kanssa flateilla ei ollut ongelmia: 85 %:lla terävyys oli pieni ja lopuilla kohtuullinen ilman jäljelle jäävää hyökkäyshalua. Tämä ominaisuus kertoo, miten herkästi koira reagoi aggressiivisesti tuntemattomaan uhkaajaan.

Terveyskyselyn luonnekysymykset

Vuonna 2003 rotujärjestö julkaisi Flattiviestissä ja kotisivuilla terveyskyselylomakkeen, jossa kysytään myös luonteista. Vuoden 2004 lokakuuhun mennessä vastauksia oli tullut 150 kappaletta. Suurin ongelma näyttää olevan suhtautuminen toisiin koiriin, sillä jopa lähes 40 prosenttia suhtautuu varautuneesti, epävarmasti tai aggressiivisesti toisiin koiriin tai ei tule toimeen niiden kanssa. Urosten osuus on hiukan suurempi kuin narttujen. Ihmisiä kohtaan samaa näkyi vain 6 prosentilla. Kaksi prosenttia (kolme koira) oli lopetettu aggressiivisuuden vuoksi. Jalostuksessa tulisi kiinnittää huomiota varautuneisuuteen ja aggressiivisuuteen muita koiria kohtaan.

Näyttelyt

Näyttelyarvosteluissa luonteesta mainitaan useimmiten erittäin lyhyesti, vain selvästi arat tai pidättyväiset koirat ovat saaneet maininnan. Luonnetta on kuvailtu vain noin 20 prosentissa arvosteluja. Yleisimmät kommentit luonteesta ovat "hyvä, iloinen ja miellyttävä".

Muut kokeet ja testit

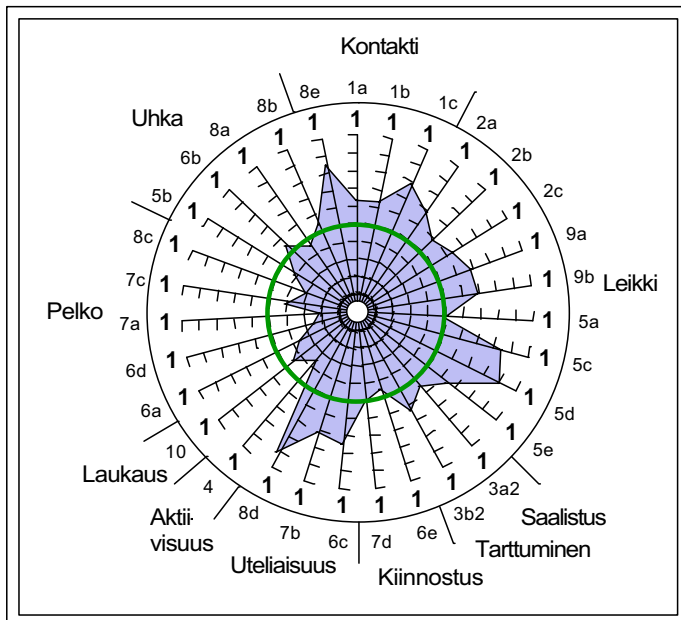
Sileäkarvaisia noutajia osallistuu myös metsästyskoirien jäljestyskokeeseen (MEJÄ), tottelevaisuuskokeisiin (TOKO), agilityyn (AGI), vesipelastuskokeeseen (VEPE) ja palveluskoirakokeiden eri lajeihin suojelua lukuun ottamatta. Vuosina 1998–2002 MEJÄ:ään on osallistunut vuosittain keskimäärin 30 eri koiraa (startteja keskimäärin 157 vuodessa) ja TOKO:oon osallistunut samana ajanjaksona vuosittain keskimäärin 15 eri koiraa (startteja keskimäärin 130 vuodessa). Jälkivalioita on KoiraNet-tietokannan mukaan 79 kappaletta ja PK-käyttövalioita seitsemän kappaletta. Flattejä osallistuu myös käyttäytymis- eli BH-kokeeseen, jolla mitataan koiran yhteiskuntakelpoisuutta ja sosiaalisuutta.

4.2.3 Luonne ja käyttööminaisuudet muissa maissa

Ruotsin Flattikerho on tehnyt rotumääritelmän tueksi henkisten ominaisuuksien rotumääritelmän. Siinä todetaan muun muassa: "Noutaja on metsästyskoira, jonka pääasiallinen tehtävä on kantaa (noutaa) ammuttu riista metsästäjälle. Tyypillisen noutajan ystävällinen, mukautuva luonne tekee siitä miellyttävän työtoverin mutta myös arvostetun perheenjäsenen, joka ottaa aktiivisesti osaa perheen elämään. Tyypillinen noutaja on iloinen ja aktiivinen, ja sillä on hyvä itseluottamus sekä luottamusta herättävä ja ystävällinen luonne." Koko määritelmän käänös on liitteessä 9.2.

MH-kuvaus

Ruotsissa on luonteiden arvioimiseksi vuonna 1997 otettu käyttöön MH-kuvaus (MH = Mentalbeskrivning Hund, "koiran luonteen kuvaus"), jonka tarkoituksena on tutkia jalostuseläinten periyttämiä ominaisuuksia testattavissa kohdissa. Käyttökelpoisin tulos saadaan testattaessa kokonaisia pentueita. MH-kuvaus on suunniteltu apuvälineeksi, kun tavoitteena on muuttaa ja parantaa koiran henkisiä ominaisuuksia. Ruotsissa MH-kuvaus on edellytyksenä palveluskoirakokeisiin osallistumiselle sekä palveluskoirarotuisten koirien jälkeläisten rekisteröinnille. Toukokuuhun 2004 mennessä Ruotsissa oli testattu 609 sileäkarvaista noutajaa. Testituloksista kootusta seittidiagrammista käy ilmi, että sileäkarvaisilla noutajilla on suuri uteliaisuus, leikkihalua ja kontaktihalua. Pelko ja uhka (aggressiivisuus) ovat hyvin vähäisiä.

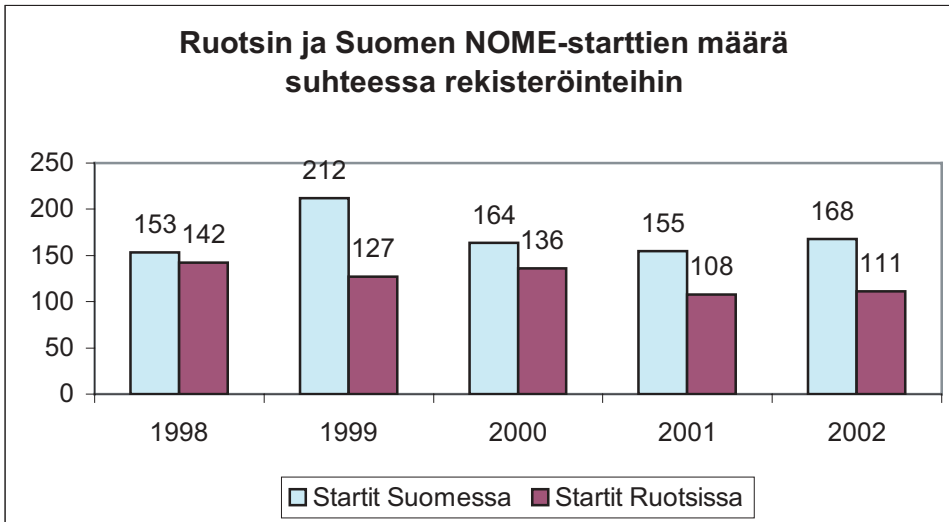


Kuva 8. Sileäkarvaisen noutajan MH-kuvauksessa saamien tulosten keskiarvo.

Rodun kotimaasta Englannista ei ole saatavissa tietoja luonnetesteistä. Tanskan ja Norjan tilannetta emme myöskään tiedä.

Metsästyskokeet

Maissa, joissa noutajia on paljon, järjestetään metsästyskokeita, joiden säännöt, sisältö ja suoritustapa vaihtelevat suuresti eri maissa. Niistä on vaikeata laatia keskenään vertailukelpoisia tilastoja. Tässä kuitenkin yksi Suomen ja Ruotsin tilannetta vertaileva taulukko.



Kuva 9. Kaaviossa on prosentteissa ilmaistuna metsästyskoestarttien määrä 1998–2002 prosentteina vuosittaisista rekisteröinneistä 1998–2002 sekä Suomessa että Ruotsissa. Prosentit nousevat yli sadan, koska yhdellä koiralla voi vuodessa olla useita startteja.

Suhteessa rekisteröinteihin on Suomessa NOME-starttien määrä selvästi suurempi verrattuna Ruotsiin, vaikka Ruotsissa rekisteröidään sileäkarvaisia noutajia lähes viisinkertaisesti Suomeen verrattuna. Suomessa flattien vuosikerta 1999 on ollut hyvin aktiivinen osallistumaan metsästyskokeisiin.



Jaktlig avkommebeskrivning

Ruotsin Flattikerho on vuonna 1992 kehittänyt jälkeläiskuvauksen pentueiden henkisten ja käyttöominaisuuksien arvioimiseen. Se on nimeltään jaktlig avkommebeskrivning, metsästysominaisuuksien jälkeläiskuvauks. Kuvaus täydentää metsästyskokeissa tapahtuvaa yksilötestausta ja antaa tietoa vanhempien jalostusarvosta jalostustyön avuksi. Testi suoritetaan 12–24 kk:n ikäisille pentueille. Kuvauksen avulla halutaan saada käsitys rodun metsästysominaisuuksien tasosta ja säilyttää sileäkarvaisen noutajan alkuperäiset ominaisuudet. Huomattakoon, että Ruotsissa ei ole käytössä taipumuskoetta.

Vuosina 1992–2000 Ruotsissa testattiin 1 159 sileäkarvaista noutajaa, mikä on 16 % Ruotsissa vastaavana aikana rekisteröidyistä flateistä. (Vertailun vuoksi todettakoon, että Suomessa osallistui vastaavana aikana taipumuskokeeseen 662 sileäkarvaista noutajaa, mikä on 40 % Suomessa vastaavana aikana rekisteröityttä flateistä.)

Anne Buckschin ja Sofia Lindbergin tutkimuksessa *Retrieveravel i Sverige, Jämförande analys av avelsarbetet inom golden, labrador och flatcoated retriever samt utvärdering av jaktlig avkommebeskrivning för flatcoated retriever* todetaan, että metsästysominaisuuksien jälkeläiskuvauksella pystytään mittaamaan ominaisuuksia, joilla on keskiparhaa tai korkea periytyvyysaste. Tutkimuksen mukaan suurin osa testattavista ominaisuuksista kuului tähän ryhmään. Nykyisen testin haittapuolena on, että ympäristökijät vaikuttavat tarpeettoman paljon tuloksiin. Testiä ollaankin parhaillaan parantamassa, ja uudet ohjeet ja lomakkeet julkaistaan piakkoin.

Ominaisuudet, joilla on korkea periytymisaste (yli 0.4):

- passiivinen odottaminen ryhmässä 0.64
- haun tehokkuus 0.45
- vauhti 0.44
- laukausensieto 0.42
- noutaminen 0.41

Ominaisuudet, joilla on keskiparhaa periytymistä:

- palauttaminen 0.32
- nouto-ote 0.32
- kiinnostus vesityöhön 0.32
- yksöismarkkeeraus + laukaus 0.29
- hakuinto 0.28
- yhteistyöhalu 0.28
- reaktio hakualueen täyttöön 0.26



4.3 Terveys

4.3.1 PEVISA-ohjelmaan sisällytetyt sairaudet

Lonkkanivelen dysplasia eli HD

Lonkkanivelen dysplasia eli HD (hip dysplasia) tarkoittaa kehityshäiriötä lonkkanivelessä. Dysplastisessa nivelessä reisiluun yläpää ei sovi tiiviisti lonkkamaljaan, mikä aiheuttaa nivelessä kulumaa ja johtaa nivelrikon kehittymiseen. Vaikea-asteisessa lonkkaniveldysplasiassa koiran on vaikea nousta seisomaan, se vinkuu usein noustessaan tai makuulle mennessään ja sen takajalat ovat lepäämisen jälkeen jäykät. Lonkkaniveldysplasia on perinnöllinen vika, mutta se periytyy polygeenisesti eli usean geenin säätelemänä, ja lisäksi vian ilmenemiseen vaikuttavat myös ympäristökijät. Lonkkaniveldysplasian vastustus on tärkeää sileäkarvaisella noutajalla. Metsästyskoira tarvitsee terveet nivelet jaksakseen suorittaa rodulle tyypillisiä tehtäviä. Nivelten terveyttä tutkitaan virallisilla lonkkaniveltutkimuksilla. Tutkimukset suoritetaan yleensä 1–2 vuoden iässä röntgentutkimuksella. Yleensä kasvattajat toivovat kaikkien kasvattiensa osallistuvan virallisiin tutkimuksiin saadakseen kattavaa ja oikeellista tietoa pentueen terveystilanteesta.

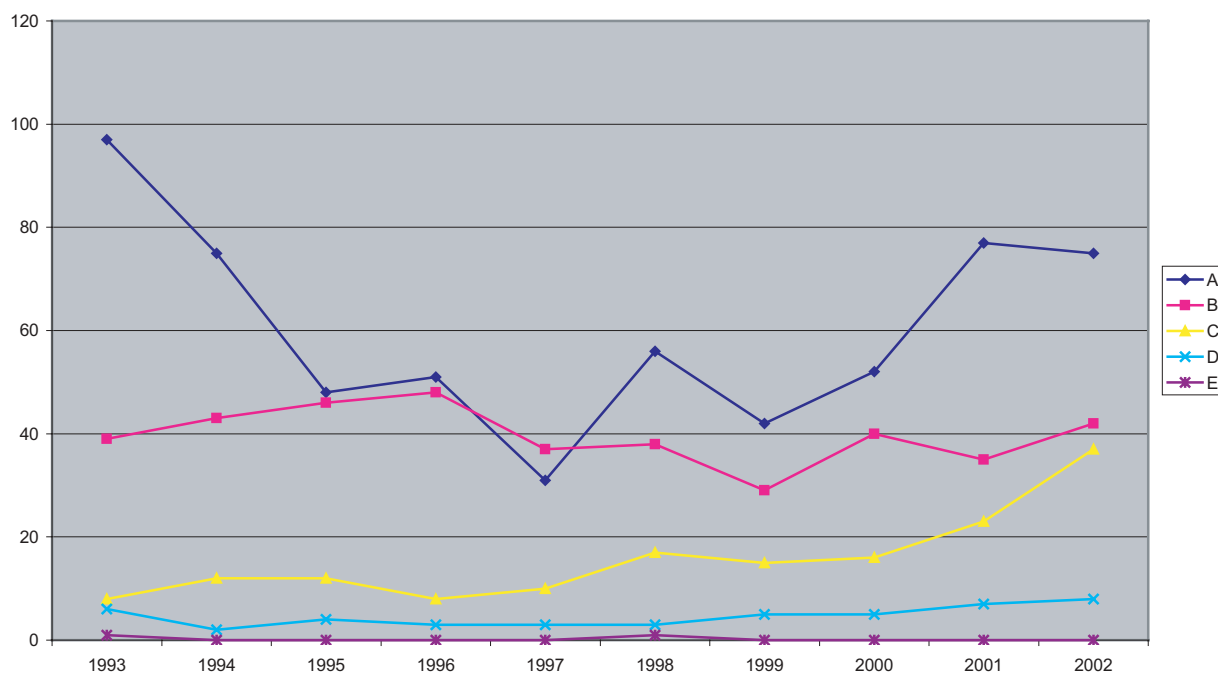
Suomessa lonkkatilanne on pääsääntöisesti melko hyvä. Viimeisten kymmenen vuoden aikana vakavien dysplasioiden (asteet D–E) esiintyminen on pysynyt kohtuullisen stabiilina ja pentueiden kuvausprosentit (keskimäärin 65 %) ovat hyväksyttävällä tasolla. Sen sijaan lievät dysplasiat (aste C) ovat hieman lisääntyneet, ja siksi lonkkaniveldysplasian kehittymistä on syytä seurata PEVISA:n edellyttämien lonkkakuvauslausunnoin.

Sileäkarvaiset noutajat saivat käyttöönsä lonkkien BLUP-indeksit vuoden 2004 kesällä. Indeksejä on nyt mahdollisuus käyttää hyväksi lonkkaniveldysplasian vastustamisessa.

Vuosi	Synt.	Tark. %	A %	B %	C %	D %	E %
1993	228	66 %	64 %	26 %	5 %	4 %	1 %
1994	224	59 %	57 %	33 %	9 %	2 %	0 %
1995	197	56 %	44 %	42 %	11 %	4 %	0 %
1996	193	57 %	46 %	44 %	7 %	3 %	0 %
1997	126	64 %	38 %	46 %	12 %	4 %	0 %
1998	169	68 %	49 %	33 %	15 %	3 %	1 %
1999	133	68 %	46 %	32 %	17 %	6 %	0 %
2000	182	62 %	46 %	35 %	14 %	4 %	0 %
2001	187	76 %	54 %	25 %	16 %	5 %	0 %
2002	232	70 %	46 %	26 %	23 %	5 %	0 %
Yhteensä	1 871	65 %	50 %	33 %	13 %	4 %	0 %

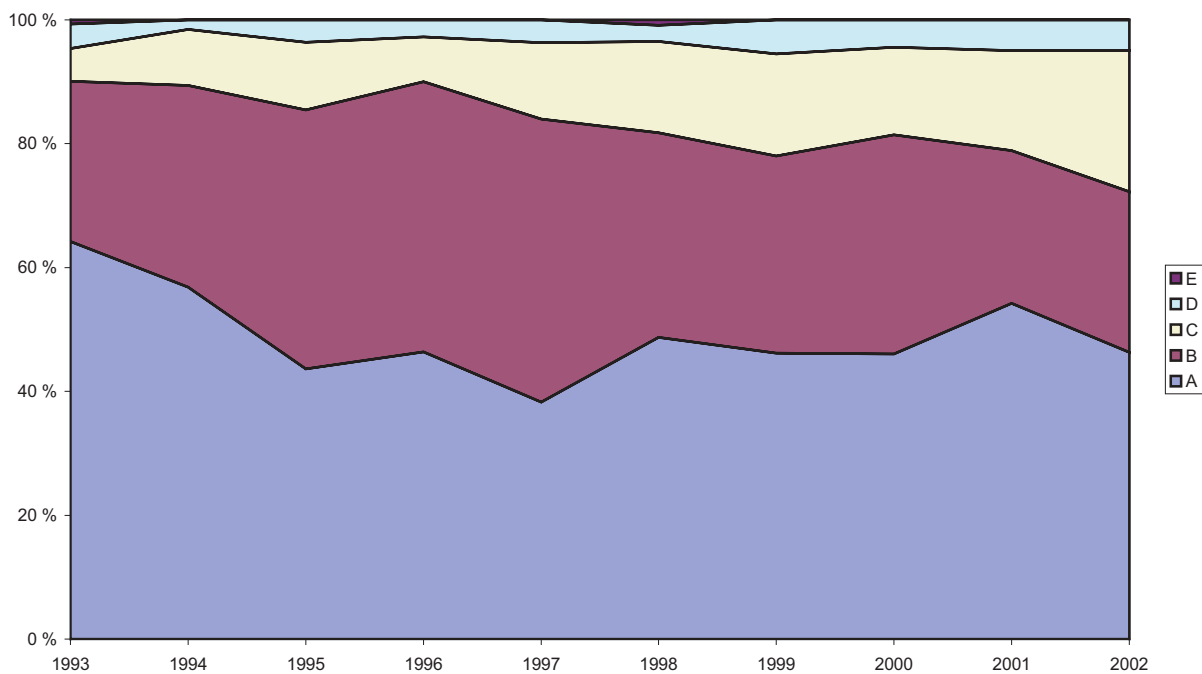
Taulukko 7. Lonkkakuvausten tulokset prosenttilukuina vuosina 1993–2002. Kuvausprosentti on laskettu kunakin vuonna syntyneistä.

Lonkkatilasto, kappalemäärät



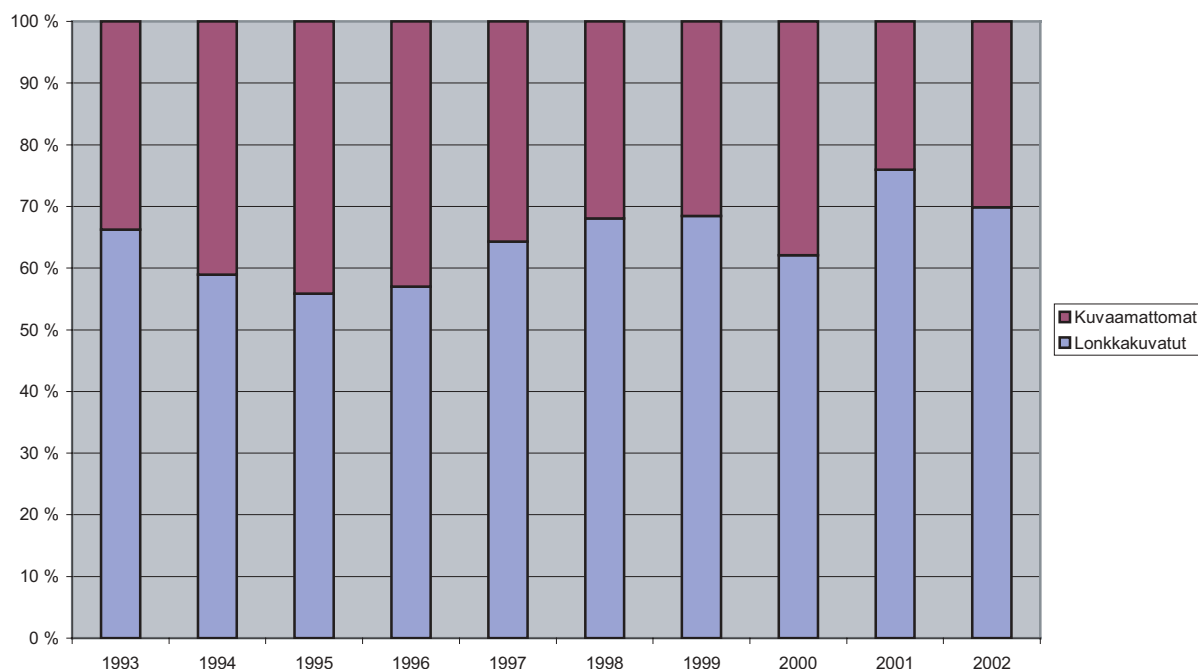
Kuva 10. Lonkkakuvausten tulokset kappalemäärinä, vuosina 1993–2002 syntyneet.

Lonkkatilasto, prosenttiosuudet



Kuva 11. Lonkkakuvausten tulokset kaaviossa prosenttilukuina, vuosina 1993–2002 syntyneet.

Lonkkakuvausprosentin kehitys



Kuva 12. Lonkkakuvattujen koirien määrä prosentteina, vuosina 1993–2002 syntyneet.

RD (retinal dysplasia) eli verkkokalvon kasvuhäiriö

RD:n vaikeissa muodoissa koko verkkokalvo irtoaa kokonaan ja johtaa koiran sokeutumiseen. Lievemmissä muodoissa verkkokalvo irtoaa paikallisesti useilta pienemmiltä alueilta. Näkökyvyn heikkeneminen riippuu muutosten runsaudesta. Sairaus periytyy resessiivisesti eli piilevästi. Koira voi olla kliinisesti terve, vaikka kantaakin sairautta geeneissään. Jotta koira sairastuisi, tulee sekä emän että isän perimässä olla sairautta aiheuttava geeni. RD ei ole yleinen sileäkarvaisilla noutajilla, sillä sitä ei ole Suomessa rodulla todettu lähimmän kymmenen vuoden aikana.

PRA (progressive retinal atrophy) eli etenevä verkkokalvon surkastuma

PRA tuhoaa verkkokalvon valoa aistivia soluja ja aiheuttaa loppuvaiheessa koiran täydellisen sokeutumisen. Kliiniset oireet ilmaantuvat usein 2–4 vuoden iässä. Koira tulee hämäräsokeaksi, pelokkaaksi ja epävarmaksi. Lisäksi se voi törmäillä oudoissa ympäristöissä. Sairaus on perinnöllinen ja periytyy resessiivisesti eli piilevästi. Sairaus ei ole yleinen sileäkarvaisilla noutajilla tällä hetkellä. Suomessa ei ole Kennelliiton tietokannan mukaan yhtään tautiin sairastunutta koira. Ruotsissa on vuosina 1985–1996 todettu yhteensä viisi PRA-tapausta sileäkarvaisilla noutajilla. Ruotsin tapauksista osa on geneettisesti melko läheistäkin sukua suomalaisille flateille, joten tilannetta on syytä seurata tarkasti säännöllisillä silmätarkastuksilla.

HC (hereditary cataracta) eli perinnöllinen harmaakaihi

Harmaakaihi aiheuttaa muutoksia linssin läpäisevyydessä ja aiheuttaa sen samentumista joko kokonaan tai osittain. Perinnöllinen harmaakaihi puhkeaa nuoruus- tai täysi-ikäisenä ja aiheuttaa koiran täydellisen sokeutumisen.

Sileäkarvaisilla noutajilla Suomessa esiintyy melko yleisesti anteriorista y-suturakataraktaa, joka ei ole luonteeltaan koira sokeuttava. Se ei aiheuta haittaa koiran näkökyvylle eikä siksi ole esteenä koiran jalostuskäytölle. Tilanteen kehittymistä seurataan jatkuvasti. HC:n vakavammat muodot eli totaali HC sekä posterio-polaarinen HC on sisällytetty rodun PEVISA-ohjelmaan. Näitä kaihimuotoja ei ole Suomessa todettu yhtään tapausta lähimmän kymmenen vuoden aikana. Ruotsissa tapauksia samaisena aikana on ollut

parikymmentä. Y-suturakatarakta kirjataan silmälausuntoihin vain Suomessa (HC mykiön muiden osien kaihi) ja Ruotsissa (y-katarakt), muissa maissa ei tätä kaihimuotoa kirjata.

Kaikki kataraktat eivät ole perinnöllisiä. Kaihin synty voi liittyä myös yleissairauteen, kuten sokeritautiin, tai aiheutua silmävamman seurauksena. Edes kaikki synnyttäiset kaihit eivät ole perinnöllisiä.

Vuosi	Rek.	Tutkitut	Tutkitut %	Terveet	Terveet %	HC	PRA	RD 1	RD 2	RD 3	Muut
1993	228	104	46 %	99	95 %	5	0	0	0	0	0
1994	224	94	42 %	86	91 %	4	0	0	0	0	5
1995	197	68	35 %	62	91 %	4	0	0	0	0	3
1996	193	73	38 %	68	93 %	2	0	0	0	0	4
1997	126	61	48 %	57	93 %	2	0	0	0	0	2
1998	169	83	49 %	77	93 %	4	0	0	0	0	3
1999	133	53	40 %	49	92 %	1	0	0	0	0	2
2000	182	76	42 %	68	89 %	4	0	0	0	0	4
2001	187	100	53 %	92	92 %	1	0	0	0	0	7
2002	232	101	44 %	89	88 %	4	0	0	0	0	7
Yht.	1871	813	43 %	747	92 %	31	0	0	0	0	37

Taulukko 8. Silmätarkastustulokset vuosina 1993–2002. Tarkastusprosentti on laskettu kunakin vuonna rekisteröidyistä.

PEVISA-ohjelma

Sileäkarvaisen noutajan PEVISA 1.1 2001 alkaen: pentueen vanhemmilla tulee olla Suomen Kennelliiton hyväksymä lonkkakuvauslausunto ja silmätarkastuslausunto, joka ei astutushetkellä saa olla 12 kk vanhempi. Rekisteröinnin raja-arvona on lonkkaniveldysplasian aste D. Posterior polaarista HC:ta, totaali HC:ta, PRA:ta tai RD:n asteita 2–3 sairastavan koiran jälkeläisiä ei rekisteröidä. Mykiön muiden osien HC ei ole jalostuskäytön este. Ohjelma on voimassa 31.12.2005 saakka.

Kun silmälääkärit vuonna 2001 tarkistivat omia lausuntojaan ja päättivät kirjata tarkemmin HC:ksi mykiön etuosan y-suturasaumassa sijaitsevia samentumia, jalostustoimikunta otti välittömästi kantaa ja haki PEVISA:aan muutosta mykiön muiden osien kaihin osalta. Perinnöllisiä, ei-sokeuttavia samentumia mykiön Y-suturasaumassa on Ruotsissa tutkittu laajemmin, ja Ruotsin Flattikerhon mallin mukaisesti päätettiin olla rajaamatta näitä koiria jalostuksesta. Olihan näitä "pilkkusilmäisiä" koiria käytetty jalostukseen aieminkin ilman ongelmaa. Vuonna 2002 käsiteltiin muutama Y-suturasauaman kaihia koskeva poikkeuslupa. Anteriorinen Y-suturakatarakta ja RD 1 poistettiin PEVISA:sta 1.1.2003.

Hallitus esittää vuosikokoukselle keväällä 2005 PEVISA:n pitämistä ennallaan muilta osin, mutta silmätarkastuslausunnon voimassaoloaika esitetään pidennettäväksi 24 kuukauteen. Esitys pohjautuu nykytietämykseen sileäkarvaisten noutajien tämänhetkisestä lonkka- ja silmänsairaustilanteesta. Tilannetta tulee silti seurata tarkasti, jotta ongelmia ei pääsisi syntymään.

4.3.2 Muita Suomessa sileäkarvaisilla noutajilla todettuja sairauksia

Kyynärniveldysplasia

Kyynärniveldysplasia eli kyynärnivelen kehityshäiriö voidaan jakaa useaan eri muotoon. Näitä ovat

- osteokondroosi eli nivelruston solujen kehityshäiriö, jossa nivelalueen luutuminen häiriintyy nopeimmas-
sa kasvuvaiheessa. Häiriö johtaa nivelrikkoon.
- sulkijalisäkkeen (processus coronoideus) ja/tai kyynärpään sakaran (processus anconaeus) irtopalamuoto
eli OCD.

Kyseiset vauriotyypit voivat esiintyä yhdessä tai erikseen.

Koiran omistaja huomaa kyynärnivelsairauden koiran liikkeistä. Koiran liikkuminen on väkinäistä, ja varsinkin rasituksen jälkeen liikkeelle lähteminen on hankalaa. Toisen kyynärpään keventäminen ja ontuminen aiheuttaa suurta rasitusta myös oireilemattoman jalan puolelle, jolloin yleensä myös sen nivelpinnat vaurioituvat. Osa pennuista alkaa ontua jo 4–5 kuukauden iässä, jotkut kasvun myöhäisvaiheessa ja jotkut vasta siinä vaiheessa, kun niveleen kehittyy nivelrikkomuutoksia. Kyynärniveldysplasia periytyy polygeenisesti, ja sen syntyyn vaikuttavat myös ruokinta ja ympäristötekijät. Nopeakasvuisuus ja suurikokoisuus altistavat kyynärniveldysplasialle.

Nivelten terveyttä tutkitaan virallisilla kyynärniveltutkimuksilla. Tutkimukset suoritetaan yleensä 1–2 vuoden iässä röntgentutkimuksella. Kasvattajat yleensä toivovat kaikkien kasvattiensa osallistuvan virallisiin tutkimuksiin saadakseen kattavaa ja oikeellista tietoa pentueen terveystilanteesta. Kyynärniveldysplasia arvostellaan asteikolla yhdestä kolmeen. Ensimmäisen asteen dysplasia tarkoittaa lieviä muutoksia kyynärnivelleessä. Niihin luetaan pienet ja matalat, alle 2 mm:n nivelrikkomuutokset ensiksi sulkijalisäkkeen yläpinnassa. Toisen asteen dysplasiassa havaitaan jo kohtalaisia nivelrikkomuutoksia värttinäluun nivelosassa tai sulkijalisäkkeessä ja/tai lievää nivelen epämuotoisuutta. Kolmannen asteen dysplasiassa edellä mainitut muutokset ovat edellistä vakavampia tai nivel on voimakkaasti epämuotoinen. Koirat, joilla on vakava-asteisia kyynärnivelen dysplasioita, joudutaan leikkaamaan tai lopettamaan ennen kuvausikää. Tämä voi vääristää tilastoja.

Sileäkarvaisilla noutajilla kyynärniveliä on kuvattu melko ahkerasti viimeisen kymmenen vuoden aikana, keskimääräinen kuvausprosentti on ollut 41 % ja se näyttäisi olevan nousussa. Mitään suurta ongelmaa ei kyynärpäissä sileäkarvaisilla noutajilla ole, mutta silti kyynärniveldysplasian vastustus on tärkeää sileäkarvaisella noutajalla. Metsästyskoira tarvitsee terveet nivelet ja lihakset jaksakseen suorittaa rodulle tyyppisiä tehtäviä.

Vuosi	Synt.	Kuvattu	0	1	2	3
1993	228	21%	96%	4%	0%	0%
1994	224	36 %	96 %	3 %	1 %	0 %
1995	197	33 %	98 %	2 %	0 %	0 %
1996	193	37 %	94 %	6 %	0 %	0 %
1997	126	39 %	96 %	4 %	0 %	0 %
1998	169	48 %	89 %	10 %	1 %	0 %
1999	133	41 %	98 %	2 %	0 %	0 %
2000	182	42 %	96 %	4 %	0 %	0 %
2001	187	61 %	91 %	6 %	3 %	0 %
2002	232	51 %	99 %	1 %	0 %	0 %
Yht.	1871	41 %	95 %	4 %	1 %	0 %

Taulukko 9. Kyynärnivelen kuvaustulokset vuosina 1993–2002.

Patellaluksaatio

Patellaluksaatio eli polvilumpion sijoiltaanmeno on perinnöllinen tila, jossa koiran toinen tai molemmat polvilumput luksoituvat normaalin liikunnan aikana. Vika on synnynnäinen, ja sen oletetaan periytyvän useamman geenin kautta eli polygeenisesti.

Patellaluksaatio voi ilmetä usein eri tavoin. Vaivasta kärsivä koira voi seisoa polvet yhdessä tai olla kinnerahdas. Koira voi olla haluton varaamaan painoa kyseiselle jalalle. Raaja saattaa kiertyä ulospäin, kun paino lasketaan raajalle. Jotkut koirat voivat kieltäytyä kulkemasta portaita tai hyppäämästä. Normaalin liikunnan aikana tai manuaalisen polven taivuttelun yhteydessä saattaa polvilumpio tulla ulos telaurasta ja pysyä ulkona tai kiertyä uran reunalle ja sitten pompata takaisin paikalleen itsestään. Vakava-asteisimmissa patellaluksaatioissa koira saattaa olla kyyristyneenä, polvet koukussa ja sisäänpäin kääntyneenä. Suurin osa koiran painosta siirtyy tällöin eturaajoille.

Patellaluksaatio luokitellaan Putnamin asteikon mukaan neljään vaikeusasteeseen. Ensimmäisen asteen luksaatio ei aina aiheuta koiralle mitään haittaa. Vaikeampiasteinen polvilumpion sijoiltaanmeno rajoittaa voimakkaasti koiran normaalia liikkumista ja toimimista. Leikkaushoito on tällöin usein välttämätön, mutta sekään ei välttämättä paranna koiraä tysin.

Patellaluksaation esiintyvyyttä sileäkarvaisilla noutajilla tutkitaan virallisilla polvitutkimuksilla. Tutkimus suoritetaan usein virallisten lonkka- ja kynnärpää tutkimusten yhteydessä eikä vaadi koiran rauhoittamista. Tutkimuksella saadaan selville myös oireettomat luksaation asteet.

Vuonna 2004 tehdyn eläinlääkäreille suunnatun terveystutkimuksen mukaan sileäkarvaisilla noutajilla Suomessa on jonkin verran patellaluksaatiotapauksia. Kyselyssä oli mukana yhteensä 988 koiraä, ja näistä yhdeksällä ilmoitettiin olevan patellaluksaatio. Seitsemän yhdeksästä ilmoitetusta tapauksesta oli leikkaushoitoa vaatineita.

Ruotsissa jalostustoimikunnalle on vuosien 1993–2001 välisenä aikana ilmoitettu yhteensä 80 patellaluksaatiotapausta. Näistä suurin osa on ollut vakavia.

Erilaiset syöpätyypit

Sileäkarvaisella noutajalla on selvästi kohonnut taipumus erilaisiin kasvaintauteihin, niin hyvänlaatuisiin kuin pahanlaatuisiin. Kasvaimia/syöpiä voi rodulla esiintyä jo hyvinkin nuorella iällä. Yleisimpiä syöpätyyppejä ovat luusyövät (mm. osteosarkoomat), erilaiset sisäelinsyövät (mm. lymfoomat) sekä ihokasvaimet. Syöpä on suurin syy rodun alhaiseen keski-ikään, joka on noin kahdeksan vuotta.

Eläinlääkäreille suunnatun terveystutkimuksen mukaan 12 %:lla kyselyyn osallistuneista koirista oli ihokasvaimia tai syöpäsairaus. Näistä tapauksista pahanlaatuisia oli 12,6 %. Lisäksi omistajille suunnatun terveystutkimuksen mukaan syöpäsairaudet olivat yleisin kuolinsyy sileäkarvaisilla noutajilla.

Englannissa on käynnissä tutkimus sileäkarvaisten noutajien syöpien periytyvyydestä, ja tuloksia odotellaan julkistettavaksi lähivuosina.

Sydänsairaudet

Sileäkarvaisilla noutajilla esiintyy jonkin verran erilaisia sydänsairauksia. Sydänsairaudet ovat joko synnynnäisiä tai hankittuja. Alle vuoden ikäisillä koirilla tavattavista sydänsairauksista suurin osa on synnynnäisiä. Valtaosa synnynnäisistä sydänvikoista on periytyviä. Periytymismekanismi on monimutkainen, useiden perintötekijöiden yhteisvaikutuksen tuloksena todennäköisyys synnynnäisen sydänvian esiintulolle jälkeläisissä lisääntyy. Edellä mainitusta syystä sekä näiden tautien harvinaisuudesta johtuen synnynnäisten sydänvikojen vastustaminen jalostuksellisin keinoin on vaikeaa.

Useimmiten synnynnäistä sydänvikaa epäillään rutiinitarkastuksen yhteydessä kuullun sivuäänänen perusteella. Koira on yleensä tässä vaiheessa oireeton. Mahdollisesti esiintyvät oireet vaihtelevat suuresti riippuen siitä, mikä rakenteellinen muutos on kyseessä, sekä muutoksen vakavuusasteesta. Tavallisimpia oireita ovat yskä, hengitysvaikeudet, jotka johtuvat nesteiden kerääntymisestä keuhkoihin, alentunut rasituksen

sieto, vatsan turpoaminen, tajuttomuustilat, ruokahalun alentuminen sekä laihtuminen. Samankaltaisia oireita havaitaan usein myös hankittujen sydänvikojen yhteydessä. Lievät synnynnäiset muutokset sydämessä eivät välttämättä aiheuta oireita koko koiran elinaikana. Vakavat muutokset taas aiheuttavat oireita yleensä jo alle vuoden ikäisille yksilöille. Hoito ja hoitoennuste vaihtelevat tapauskohtaisesti. Suurimmassa osassa oireita aiheuttavista synnynnäisistä sydänvicioista hoitoennuste on varauksellinen, ja omistajan on syytä valmistautua lemmikin tavanomaista lyhyempään elinkaareen.

Koiralla tavallisimmat synnynnäiset sydänviat ovat keuhkovaltimon läpän ahtauma eli pulmonaalistenoozi, aorttaläpän ahtauma, persistoiva oikea aortankaari ja patentti ductus arteriosus (PDA). Joskus tavataan myös eteiskammionläppien vajaakehitystä sekä eteisten tai kammioiden väliseinien reikiä. Vakava, mutta onneksi harvinainen kehityshäiriö on Fallotin tetralogia.

Hankittuja sydänsairauksia esiintyy 10–20 %:lla koirista. Hankituista sydänsairauksista kaikki rodut huomioiden yleisin on vasemmanpuoleisen eteiskammionläpän rappeutuma. Yli kymmenvuotiaista koirista tämä tila tavataan joka kolmannella. Tauti on selvästi yleisempi pienikokoisilla roduilla, mikä johtuu osittain niiden keskimäärin pitemmästä eliniästä. Suurikokoisilla roduilla yleisin hankittu sydänsairaus on dilatoiva kardiomyopatia. Kyseessä on sydänlihaksen sairaus, josta seuraa sydänlihaksen supistumiskyvyn alentuminen. Muutosten edetessä sydämen seinämä ohenee ja sydän laajenee voimakkaasti pyrkiessään säilyttämään elimistöön pumpatun verimäärän ja verenpaineen ennallaan. Taudin syytä ei tarkasti tunneta, pieni osa tapauksista johtuu karnitiini-alkuaineiden puutteesta ravinnossa. Tauti on yleisempi uroksilla, ja sitä tavataan jo nuorilla koirilla 6 kk:n iästä alkaen, joskin suurin osa tautitapauksista havaitaan 4–6 vuoden iässä. Tämän sairauden yhteydessä usein esiintyvät rytmihäiriöt voivat aiheuttaa äkillisen kuoleman milloin tahansa.

Satunnaisesti sileäkarvaisilla noutajilla havaitaan bakteeritulehduksia sydänlihaksessa, läpissä tai sydänpussissa, muutoksia aortan ja keuhkovaltimon läpissä, erilaisia rytmihäiriöitä joko muiden sydänsairauksien yhteydessä tai itsenäisinä tauteina, kasvaimia sekä muiden sairauksien komplikaationa kehittyviä sydäntauteja.

Suomessa eläinlääkäreille tehdyn terveystarkastuksen mukaan erilaisia sydänsairauksia oli 1,9 %:lla kyselyyn osallistuneista sileäkarvaisista noutajista.

Useimmat sydänviat ovat kroonisia tauteja, joiden lääkitys jatkuu lemmikin loppuelämän ajan. Hoito edellyttää kärsivällisyyttä ja huolellisuutta hyvän tuloksen aikaansaamiseksi.

Erilaiset ihosairaudet ja allergiat

Allergiat voidaan jakaa kahteen ryhmään: ruoka-aineyleihkerkkyydet ja atopiat. Sairastuneella yksilöllä on taipumus tuottaa liiallisesti vasta-aineita (immunoglobuliineja) tavallisissa olosuhteissa harmittomia proteiineja (allergeeneja) vastaan. Tyypillistä molemmissa tapauksissa on, että koiran oireet alkavat kutinana, usein ilman muita nähtäviä ihomuutoksia. Raapimisen ja ihon nuolemisen myötä ihoon kehittyy sekundaarinen tulehdus. Ruoka-aineyleihkerkkyys saattaa alkaa oireilla jo hyvin nuorena eli jo pentuiässä. Kutinaan ei liity vuodenaikavaihtelua. Ns. eliminaatiodieetti on paras tapa testata ruoka-aineyleihkerkkyydestä epäiltyä potilasta. Laboratoriotestit ovat epäluotettavia ja antavat runsaasti virhepositiivisia tuloksia. Atoopikot sairastavat joko ympärivuotisesti, mikäli allergeeni on sisätiloissa, tai esimerkiksi vain kesäaikaan, jolloin voidaan epäillä, että allergeeni on esimerkiksi ulkona esiintyvää siitepölyä. Testaus voidaan suorittaa iho- tai veritestein.

Pääasiallisena oireita helpottavana lääkityksenä käytetään kutinaa helpottavia kortikosteroideja. Ruoka-aineallergikoille etsitään sopiva ruokavalio, joka yksinään eliminoi kortikosteroidien käyttötarpeen. Siedätyshoito (hyposensibilisaatio) on hyvä vaihtoehto kortisonien käytölle atopian hoidossa. Lisäksi yliherkkyysoireiden lievittämiseksi käytetään kutinaa hillitseviä shampoopesuja, ravintolisiä, rasvahappovalmisteita sekä antihistamiineja. Koirien ihosairauksien diagnosoiminen on aikaa ja rahaa vievää ja vaatii usein monia tutkimuksia diagnosoimiseksi. Krooniset ihosairaudet vaativat usein koko elämän kestävästä lääkityksestä tai erikoisruokavaliota.

Yllämainittujen ihosairauksien lisäksi sileäkarvaisilla noutajilla esiintyy furunkuloosia eli tassunvälitulehdusta, ulkokorvan tulehduksia ja märkäisiä ihotulehduksia. Alttius ihotulehduksille johtuu osittain rodun viehtymyksestä veteen. Märkä turkki ja kostea iho ovat otollinen paikka bakteerien kasvulle ja altistavat siten ihotulehduksille. Ihotulehduksia ei esiinny kaikilla, ja niiden esiintymiseen vaikuttaakin yksilön oman ihon vastustuskyky, joka on osittain perinnöllistä.

Perinnöllisiä ihosairauksia ovat atopia- ja allergiataipumus sekä alttius saada erilaisia tulehduksia, kuten korvatulehduksia.

Eläinlääkäreille suunnatun terveystarkastuksen mukaan erilaiset allergiat ja ihosairaudet ovat sileäkarvaisten suurin eläinlääkärissä käynnin syy. Kyselyyn osallistuneista sileäkarvaisista noutajista 12,8 %:lla oli ollut toistuvia iho-ongelmia. Iho-ongelmista ehdottomasti yleisin oli toistuvat korvatulehdukset (40 % kaikista ihosairauksista) ja sen jälkeen atopia (18 % kaikista ihosairauksista), furunkuloosi 6 % ja demodikoosi 2,3 %.

Epilepsia

Epilepsialla tarkoitetaan kohtauksellista häiriötä aivojen sähköisessä toiminnassa. Kohtaukset voivat ilmetä erilaisina tajunnan ja liikunnan häiriöinä. Klassinen epilepsia-kohtaus on sellainen, jossa potilas menettää tajuntansa, kaatuu maahan kyljelleen, kouristelee rytmisesti ja mahdollisesti virtsaa tai ulostaa alleen. Kohtaukset menevät ohi yleensä muutamassa minuutissa itsekseen.

Sileäkarvaisella noutajalla esiintyy jonkin verran epilepsiaa ja epileptistyyppisiä kohtauksia. Epilepsia on perinnöllistä, mutta taudin periytyvyydestä ei kuitenkaan ole tarkkaa tietoa. Kaikki kouristus- ja tajuttomuuskohtaukset eivät johdu epilepsiasta. Siksi kohtauksen saanut koira tutkitaan ensin perusteellisesti eläinlääkärissä mahdollisten muiden syiden (esim. aivokasvaimet, maksa- ja sydänsairaudet) poissulkemiseksi. Mikäli päädytään epilepsialääkitykseen, se kestää koko koiran loppuelämän. Epilepsia yleensä pahe-nee koiran ikääntyessä.

Epilepsian yleistymisen vastustamiseksi suositellaan, ettei kohtauksia saaneita koiria käytetä jalostukseen, eikä uusita yhdistelmää, joka on tuottanut epilepsiaa. Myös sairaan koiran sisarukset jätetään käyttämättä jalostukseen, mikäli mahdollista.

Suomessa epilepsiatapaukset ovat yksittäisiä ja harvoja. Eläinlääkäreille suunnatun terveystarkastuksen mukaan 988 koirasta kahdellatoista (1,2 %) oli joko epilepsia tai epileptistyyppisiä kohtauksia.

Hypotyreoosi eli kilpirauhasen vajaatoiminta

Sileäkarvaisella noutajalla on alttius sairastua kilpirauhasen vajaatoimintaan. Sairaustapauksia esiintyy harvakseltaan Suomessa. Ruotsissa tietoon tulee keskimäärin yksi uusi tapaus vuosittain. Sairauden periytyvyydestä ei ole tietoa.

Kilpirauhasen vajaatoiminta aiheutuu tyroksiinin eli kilpirauhashormonin puutteellisesta tuotannosta ja erittymisestä. Suurimmassa osassa tapauksista häiriö on itse kilpirauhasessa, mutta myös häiriöt aivolisäkkeessä voivat vähentää kilpirauhashormonin eritystä.

Kilpirauhasen vajaatoiminnan oireita ovat lihominen, uneliaisuus, laiskuus, kylmänarkuus, kuiva, ohut turkki ja runsas karvanlähtö, ihon pigmentoituminen, lisääntyneet iho- ja korvatulehdukset ja hidas karvankasvu. Harvemmin esiintyy neurologisia oireita ja kiimahäiriöitä.

Diagnoosi tehdään verikokeella. Sairautta voidaan hoitaa, mutta ei parantaa, joten lääkehoito on koiralla elinikäinen. Lääkkeenä on suun kautta annettava kilpirauhashormoni.

Distichiasis eli ylimääräiset silmäripset (Cilia aberranta)

Distichiasikseksi kutsutaan tilaa, jossa hennot silmäripset kasvavat epänormaalisti joko silmäluomen sisäpinnalla tai aivan silmäluomen etureunassa. Näitä epänormaaleja ripsiä voi kasvaa sekä ylä- että alaluomessa. Hankaavat ripset voivat pidemmän päälle aiheuttaa sarveiskalvon tulehduksen (keratitis), lisääntyntä silmävuotoa ja sarveiskalvon haavaumia. Distichiasis hoidetaan poistamalla kirurgisesti haittaavat ripset.

Vika on perinnöllinen, mutta periytymistapa ei ole tiedossa.

Kivesvikaisuus

Kivesvikaisuus tarkoittaa sitä, että uroksen toinen tai molemmat kivekset jäävät laskeutumatta normaalisti vatsaontelosta kivespussiin. Kives voi jäädä joko vatsaontelon sisään tai nivusalueelle ihon alle. Piilokiveksellä on normaalia suurempi taipumus kehittyä kivessyöväksi, joten piilokiveksen poistaminen kirurgisesti on suotavaa.

Kivesvian periytymistapaa tai sen kehittymiseen vaikuttavia tekijöitä ei ole voitu perinpohjaisesti selvittää. Kivesvikaisuus todetaan viimeistään 1-vuotiaana. Kivesvikaista koiraa ei palkita näyttelyissä eikä sitä voi käyttää jalostukseen. Muuhun harrastuskäyttöön kivesvikaisuudella ei ole merkitystä.

Napatyrä

Napatyrä on vika, jossa suolen osa, vatsapaita tai vatsaontelorasvaa työntyy vatsaontelon seinämän ulkopuolelle ihon alle navan kohdalta. Napatyrä on useimmiten todettavissa jo luovutusiässä. Napatyrä periytyy todennäköisesti polygeenisesti. Napatyrä ei yleensä aiheuta vakavaa haittaa. mikäli tyrä on suuri, suositellaan sen korjaamista kirurgisesti.

Purentavirheet

Sileäkarvaisilla noutajilla esiintyy jossakin määrin virheellisiä purentoja, kuten yläpurentaa, alapurentaa, hammaspuutoksia ja ylimääräisiä hampaita. Nämä virheet ovat perinnöllisiä, mutta niiden tarkkaa periytymismekanismia ei tunneta.

Purentavirheet aiheuttavat harvoin vakavia terveydellisiä ongelmia, mutta ovat vakavissa tapauksissa palkintoa alentava virhe näyttelyissä. Purentavirheellisiä koiria ei suositella käytettäväksi jalostukseen.

4.3.3 Sileäkarvaisilla noutajilla esiintyviä sairauksia muissa maissa

Glaukooma (viherkaihi eli silmänpainetauti)

Kirjallisuuden mukaan sileäkarvaisella noutajalla esiintyy perinnöllisenä primaaria (ensisijaista) glaukoomaa, johon liittyy rakenteellisia muutoksia silmän virtauskulmassa. Virtauskulman edessä olevat ns. pektinaattiligamentit ovat muuttuneet (= pektinaattiligamenttidysplasia), ja virtauskulma on kaventunut. Kaikki koirat, joilla on muutoksia virtauskulmassa, eivät kuitenkaan sairastu glaukoomaan.

Akuutin glaukooman oireita ovat kipu, silmän punoitus, ruokahaluttomuus, sarveiskalvon samentuminen ja laajentunut pupilli. Pitkäaikaisessa glaukoomassa oireet pahentuvat. Sarveiskalvo on kroonisen tulehduksen seurauksena ödemaattinen, verisuonitettu ja osittain pigmentoitunut. Värikalvo (iiris) surkastuu, linssi (mykiö) voi irrota paikoiltaan (luksoitua) ja silmämuna laajentuu. Kroonisessa glaukoomassa silmä sokeutuu ja ennuste on huono. Sokeutunut ja jatkuvasti kipeä silmä joudutaan melko usein lopulta poistamaan leikkauksella.

Sileäkarvaisen noutajan glaukooman periytyvyyttä ei vielä tunneta. Sen sijaan pektinaattiligamenttidysplasian epäillään periytyvän sileäkarvaisella noutajalla polygeenisesti eli monen geenin kautta. On kuitenkin mahdollista, että itse sairaus, glaukooma, periytyy toisin.

Tällä hetkellä tärkeintä on kerätä mahdollisimman paljon tietoa sileäkarvaisten noutajien silmien virtauskulumista ja niissä esiintyvistä muutoksista gonioskopiatutkimuksilla. Suositeltavaa on jättää pois jalostuksesta glaukoomaan sairastuneet yksilöt, mutta muuten sairauden perinnöllisyyden tutkiminen ja mahdolliset siitoskäytön rajoitukset virtauskulmassa nähtävien muutosten perusteella vaativat mahdollisimman runsasta tutkimusmateriaalia.

PNP eli progressiivinen nefropatia

PNP on sileäkarvaisilla noutajilla esiintyvä synnynnäinen ja perinnöllinen munuaissairaus, joka aiheutuu munuaisten synnynnäisestä alikehittyneisyydestä. Tämä johtaa munuaisten vajaatoimintaan ja koiran kuolemaan yleensä alle kahden vuoden iässä. Yleensä oireet alkavat kehittyä 4–12 kuukauden iässä. Oireina on runsasta juomista, runsasta virtsaamista, kääpiökasvuisuutta, luuston kasvuhäiriöitä, huonoa ruokahalua ja laihtumista sekä apaattisuutta.

Periytymismekanismeja ei täysin tunneta. Osa tapauksista jää varmasti diagnosoimatta ilman patologin lausuntoa.

Ruotsissa on vuosina 1993–2001 jalostustoimikunnan suorittamin kasvattajakyselyin kerätty tietoa PNP:n esiintyvyydestä. Kyselyiden avulla tietoon tuli 19 diagnosoitua PNP-tapausta. Suomessa ei jalostustoimikunnan tietoon ole tullut yhtään diagnosoitua tapausta.

Syöpätutkimus Englannissa

Englantilainen tutkijaryhmä on tehnyt työtä selvittääkseen pehmytkudossarkooman korkeaa esiintyvyyttä sileäkarvaisilla noutajilla. Tämä syöpätyppi muistuttaa läheisesti erästä ihmisillä esiintyvää kasvainten alatyyppiä, joka tunnetaan nimellä malignant fibrous histiocytoma (MFH).

Tutkijaryhmä on pyrkinyt määrittämään tämän syövän mahdollista geneettistä alkuperää. He aloittivat tutkimalla sarkoomasyöpäsolujen kromosomeja. Ihmisten sarkoomasoluissa havaitaan usein kromosomien uudelleenjärjestäytymistä verrattuna normaalin kudoksen soluihin. Kromosomit rikkoutuvat ja syöpäsolut joko korjaavat ne väärin tai osia kromosomeista (tai jopa koko kromosomi) häviää tai tuplaantuu. Joillekin syöpätyypeille nämä kromosomien uudelleenjärjestäytymiset ovat tyyppisiä, ja niitä käytetäänkin luokittelemaan kasvaintyyppisiä, jotta pystytään paremmin määrittelemään ennusteen tarkkuus ja suunnittelemaan sopiva terapiamuoto.

Tutkijaryhmälle saadut tulokset ovat olleet melkoinen pettymys. Vaikka he löysivät kromosomien uudelleenjärjestäytymistä monissa muissa sarkoomatyyppisissä kasvaimissa noutajilla, suurimmassa osassa sileäkarvaisten noutajien MFH-tyyppisistä kasvaimista ei ole suuria kromosomuutoksia havaittavissa lainkaan. Eräs geeni, TP53, on usein vahingoittunut sellaisissa kasvainsoluissa, joissa on havaittavissa kromosomien epävakaisuutta. Vaurio kyseisessä geenissä yhdistetään syöpäalittiuteen ihmisillä. Tämä geeni ei ollut vaurioitunut sileäkarvaisilla noutajilla. Joskus on havaittavissa muutos TP53-geenin sekvenssissä (emäsjärjestyksessä), mutta niissä ei ole havaittu yhdenmukaisuutta, joten tutkijaryhmä on varma, että heidän näkemänsä muutokset eivät ole primäärinen syy syövän syntyyn, vaan pikemminkin seurausta myöhäisistä muutoksista joissain aggressiivisissa kasvaimissa.

Englannissa suoritetussa kasvain- ja rotujen terveydentilan selvitykseen perustuvassa sukutauluanalysissä selvisi, että joissain sileäkarvaisten noutajien linjoissa esiintyy enemmän kasvaimia kuin toisissa. Kasvaimet ovat perinnöllisiä. Tämän perusteella on ollut mahdollisuus käyttää geenikartoitusta löytämään perittyjä genejä, jotka altistavat joitakin koiria näille kasvaimille.

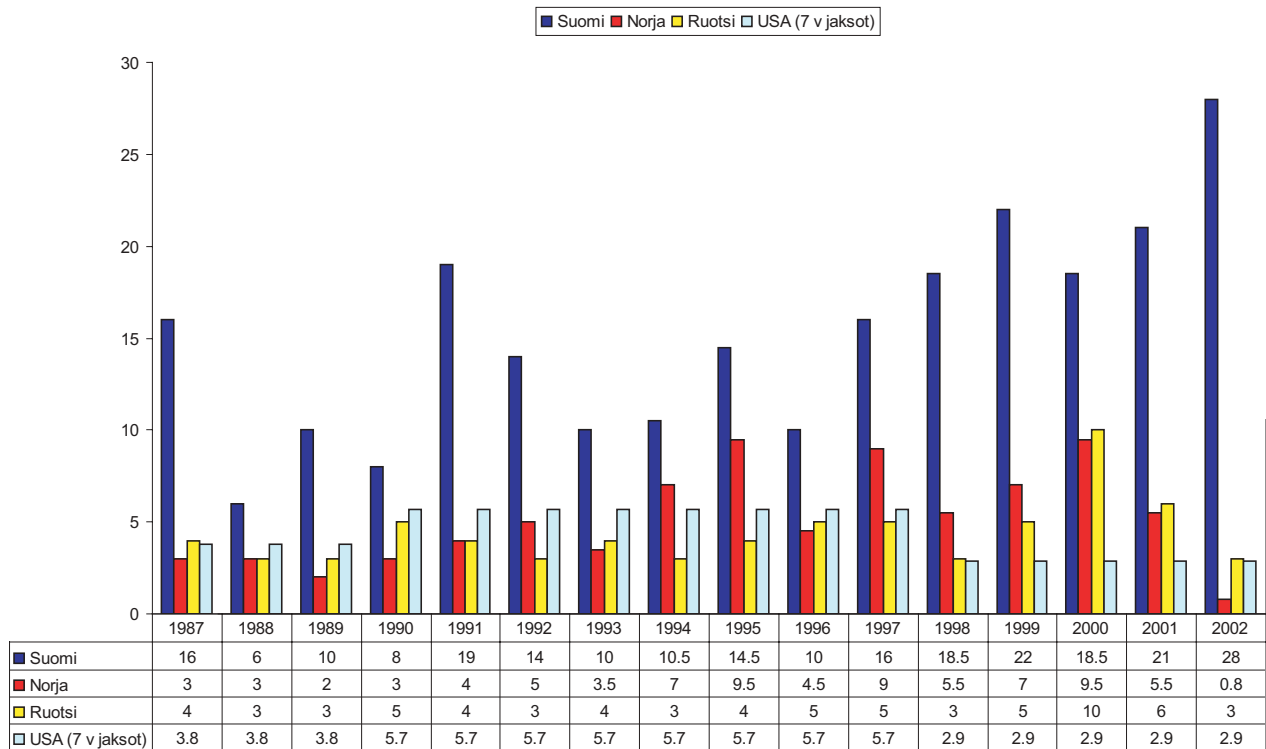
Tutkijaryhmä kerää tutkimukseensa jatkuvasti DNA-näytteitä vanhoista koirista, joilla ei ole ollut syöpää, sekä myös niistä koirista, joilla on syöpä. Osa heidän tarvitsemistaan näytteistä on posken limakalvolta tupolla otettavia näytteitä, mutta verinäytteet ovat hyödyllisempiä, sillä niistä saa enemmän DNA:ta.

DNA:ta käytetään osoittamaan se alue genomissa (perimässä), jossa altistava geeni sijaitsee. Tutkijat käyttävät hyväkseen genomien erilaisia "markkerisekvenssejä", jotka eroavat eri yksilöiden välillä. Sekä markkerit että kymmenet tuhannet geenit, jotka koodaavat proteiineja, ovat jakautuneet kromosomeihin epäsään-

nöllisin välimatkoin. Koiralla on tunnistettu useita tuhansia tällaisia sekvenssejä. Tutkimuksessa etsitään muunnoksia, joita löytyy vain koirilta, jotka ovat sairastumassa syöpään, ja niiltä, jotka eivät sairastu. Kun tietystä markkerista löytyy tällainen muunnos, tiedetään markkerin olevan lähellä geeniä, joka määrittää tämän muutoksen. Tutkimuksessa etsitään geenejä, jotka ovat kyseisen markkerin lähellä. Genomi on suuri alue, ja siksi tutkimustyö vie useilta henkilöiltä vuosia. Karkeasti ottaen mitä enemmän koiria tutkijaryhmällä aluksi on käytettävissä, sitä pidemmälle kehittynyt ja tarkempi tutkimus voi olla. Hyvän näyttekokoelman avulla tutkijaryhmällä on erinomaiset mahdollisuudet tunnistaa syöpää aiheuttavat geenit ja auttaa ymmärtämään tautia. He toivovat voivansa kehittää geneettisen testin, jonka avulla voidaan vähentää syövän yleisyyttä rodussa.

Lonkkakuvaustilastoja muista maista

Oheiseen pylväskuvioon on koottu lonkkanivelen dysplasian esiintyvyyttä Suomessa, Ruotsissa, Norjassa ja USA:ssa. Mukaan on laskettu C–E-lonkkakuvaustuloksen saaneet koirat. USA:n arvostelujärjestelmä poikkeaa Pohjoismaiden järjestelmästä, joten tulokset eivät ole keskenään suoraan verrannollisia.



Kuva 13. C–E-lonkkaisten sileäkarvaisten noutajien määrä prosentteina Suomessa, Ruotsissa, Norjassa ja USA:ssa.

4.4 Ulkomuoto

Sileäkarvaisten noutajien jalostuksessa on pyritty säilyttämään nk. dual purpose -koira. Saman yksilön pitäisi olla ulkomuodoltaan rotumääritelmän mukainen ja sen tulisi toimia myös alkuperäisessä käyttö-tarkoituksessaan eli noutaa haavoittunut ja kuollut riista talteen. Tämän vuoksi rotujärjestö järjestää vuosittain Flattimestaruuden, jossa on sekä näyttely- että koeosuus. Molemmista lasketaan pisteet yhteen koeosuutta painottaen, ja niiden perusteella valitaan Flattimestari.

Näyttelyissäkäyntien määrät ovat pysyneet melko tasaisina (taulukot 18 ja 19). Palkintosijat ovat myös jakautuneet viimeisten viiden vuoden aikana hyvin samankaltaisesti. Parin viime vuoden aikana tosin on erinomainen-palkintosijan (ennen SA) saaneiden määrä lievästi kasvanut (taulukko 20). Mahdollisesti tähän nousuun on kuitenkin vaikuttanut näyttelysääntöuudistus. Huippu on tällä hetkellä kapea, mutta keskitasoisia koiria on paljon (taulukko 21). Huonosti rakentuneita yksilöitä näkyy sen sijaan yhä harvemmin.

Eryteisesti rodunomaiseen tyyppiin tulee kiinnittää huomiota, jotta oikea rotutyyppi ei katoa. Rotumääritelmässä sanotaan, että sileäkarvainen noutaja on *keskikokoinen, iloinen, eloisa koira*. Sileäkarvaisen noutajan tulee säilyä jalona, voimakkaana ja työskentelykykyisenä koirana. Liiallinen raskaus ja suuri koko ovat tämän hetken ongelmia. Liian pieniä sileäkarvaisia noutajia ei sen sijaan juurikaan ole. Jonkin verran esiintyy kuitenkin liian hentoluustoisia koiria ja myös matalaraajaisia koiria. Rotumääritelmässä lause *voimakas olematta kömpelö, jalo olematta hontelo* kuvaa erinomaisesti sitä vahvuusastetta, mihin pyritään.

Oikea pään muoto ja ilme ovat rodun tunnusmerkkejä, ja sen vuoksi niihin tulee kiinnittää erityistä huomiota. Sileäkarvaisen noutajan päästä on rotumääritelmässä sanottu seuraavaa: *Pää: pitkä ja kuiva. Kallo litteä ja leveähkö. Otsapenger vähäinen. Kallon ja kuonon ylälinjat yhdensuuntaiset. Leuat pitkät ja voimakkaat, jäniksen tai riistalinnun kantamiseen sopivat*. Tällä hetkellä erityisesti hyviä urosten päitä näkee erittäin harvoin. On paljon leveitä ja pyöreitä kallo-osia sekä lyhyitä kuono-osia. Kallon ja kuonon ylälinjat eivät ole yhdensuuntaisia. On liian voimakkaita otsapenkereitä sekä "nahkaisia" päitä. Usein näillä pyöreäkalloisilla koirilla on myös pyöreät ja vaaleat silmät. Toisaalta viime vuosina on esiintynyt myös nk. extreme-päitä eli erittäin kapeita ja pitkiä päitä, joiden linjoitukset eivät ole oikeat ja joiden otsapenkereet ovat täysin olemattomat (vrt. borzoin pää). Myös silmät ovat usein vinot. Sileäkarvaisen noutajan ilmeen tulisi olla ystävällinen ja älykäs. Pyöreät, vaaleat tai vinot silmät pilaavat ilmeen. Sileäkarvaisella noutajalla tulisi olla rotumääritelmän mukaan *pienet, ylöskiinnittyneet, tiukasti päänmyötäiset korvat*. Tällä hetkellä kuitenkin korvat ovat lähes poikkeuksetta isoja, mutta kylläkin oikein kiinnittyneitä. Nämä yleisimmät pään virheet eivät ole ongelmana vain täällä Suomessa, vaan tilanne on sama myös muissa Pohjoismaissa ja rodun alkuperämaassa Isossa-Britanniassa.



Purennoissa on hieman huomautettavaa. Jonkin verran esiintyy tasapurentoja ja lieviä alapurentoja. Hammaspuutoksia on vähän. Sen sijaan ylimääräisiä hampaita saattaa olla. Nämä hammaspuutokset ja ylimääräiset hampaat eivät kuitenkaan ole vakavia virheitä rodussa.

Sileäkarvaisen noutajan kaula on *keskipitkä ja kuiva*. Yleensä kaulat

ovatkin oikeanpituisia, mutta löysänahkaisuus on lisääntynyt. Yleensä suuret korvat, löysä kaulanahka ja avoimet silmäluomet kulkevat käsikädessä tässä rodussa.

Sileäkarvaisella noutajalla tulisi olla hyväluustoiset raajat. Takaraajojen tulisi olla kohtuullisesti kulmautuneet, ja kintereen tulisi olla matala. Myös etuosan tulisi olla hyvin kulmautunut. Tasapainoisesti ja hyvin kulmautunut koira pystyy liikkumaan rotumääritelmän vaatimalla tavalla. Yksi yleisimmistä virheistä rodussa on suora olkavarsi. Myös etuasentoisia lapoja on jonkin verran. Takaosan virheistä yleisimpiä ovat niukat takakulmaukset, raajojen ulkokierteisyys sekä korkea kinner. Myös lihaskunto on toisinaan puutteellinen.

Yleisesti ottaen sileäkarvaisilla noutajilla on hyvät, syvät rintakehät. Sen sijaan eturinta saattaa olla hyvin kapea. Lanteen tulisi olla *lyhyt ja leveä*, ja näin usein onkin. Pitkiä, heikkoja lanneosia näkee nykyään erittäin harvoin. Lantion asentovirheet ovat sen sijaan yleistyneet. Sileäkarvaisilla noutajilla on pitkiä ja luisuja sekä lyhyitä ja jyrkkiä lantioita. Nykyään sileäkarvaisia noutajia esitetään myös aivan liian lihavana ja löysinä näyttelykehissä.

Käpälat ovat usein hajavarpaisia ja matalia. Erinomaisia käpäliä näkee äärimmäisen harvoin. Sileäkarvaisen noutajan häntä on melko usein kiinnittynyt liian alhaalle. Lantiot ovat luisuja, ja tällöin häntäkin on alskiinnittynyt. Pystyssä kannettuja tai jopa selän ylle kaartuvia häntiä ei enää näe näyttelykehissä kovinkaan usein.

Sileäkarvaisen noutajan pitäisi liikkua *vapaasti ja sujuvasti, edestä ja takaa katsoen suorasti*. Rakenteellisista virheistä johtuen erinomaisesti liikkuvaa sileäkarvaista noutajaa ei juurikaan näe. Tämä on tilanne myös muissa rotua harrastavissa maissa. Yleisimpiä virheitä ovat mm. ahtaat tai pihtikintereiset takaliikkeet, lyhyet ja jäykät liikkeet sekä kaikki mahdolliset etuosan virheelliset liikuntamuodot.

Yleensä sileäkarvaisten noutajien karvapeitteet ovat hyvät. Joskus toki hapsutus on hieman puutteellista, ja myös laineikkaita turkkeja esiintyy jonkin verran. Liian runsaita turkkeja ei yleensä ole.

Sileäkarvaisen noutajan rotumääritelmän hyväksymät värit ovat musta ja maksanruskea. Myös keltaisia rodun edustajia syntyy satunnaisesti.



Rotumääritelmässä sanotaan, että *iloista ja ystävällistä luonnetta kuvastaa innokas hännänheilutus*. Näin yleensä onkin aina näyttelytilanteessa. Äärimmäisen harvoin sileäkarvainen noutaja on aggressiivinen toisia koiria tai ihmisiä kohtaan. Yleensä myös itseluottamus on hyvä ja koira esiintyy kehässä ryhdikkäästi ja iloisesti.

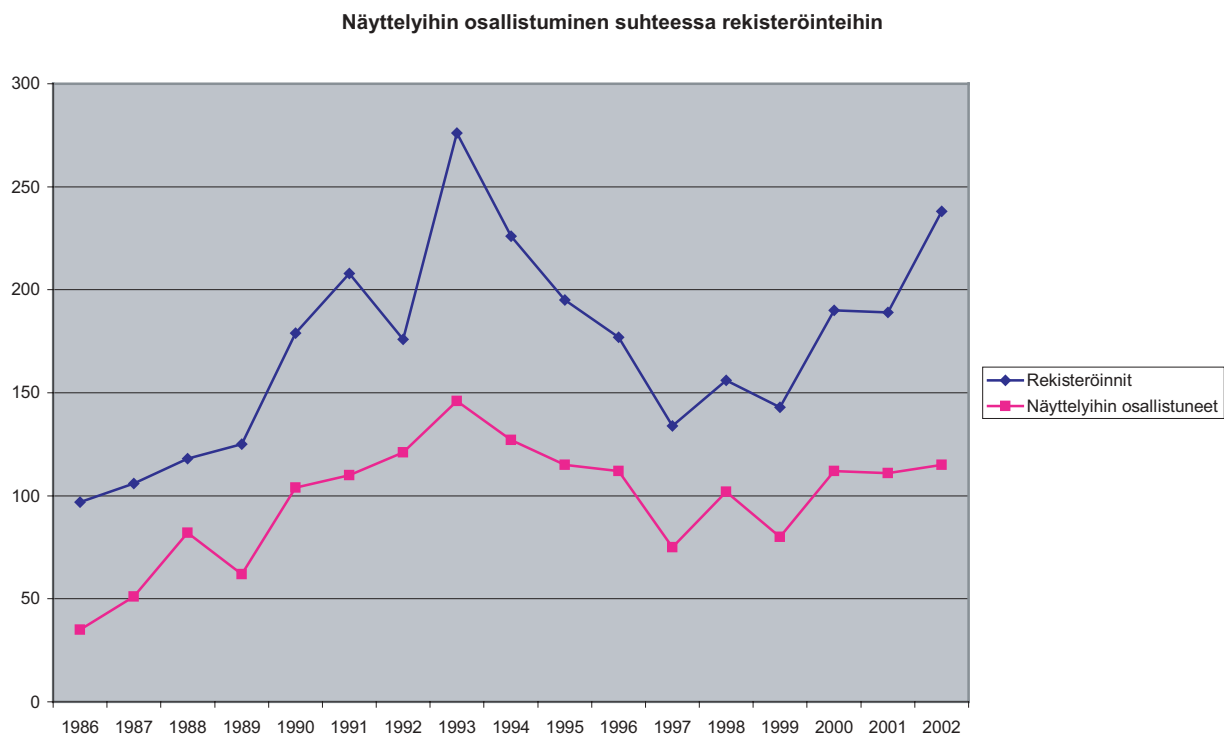


4.4.1 Koirien säkäkorkeuden mittaaminen

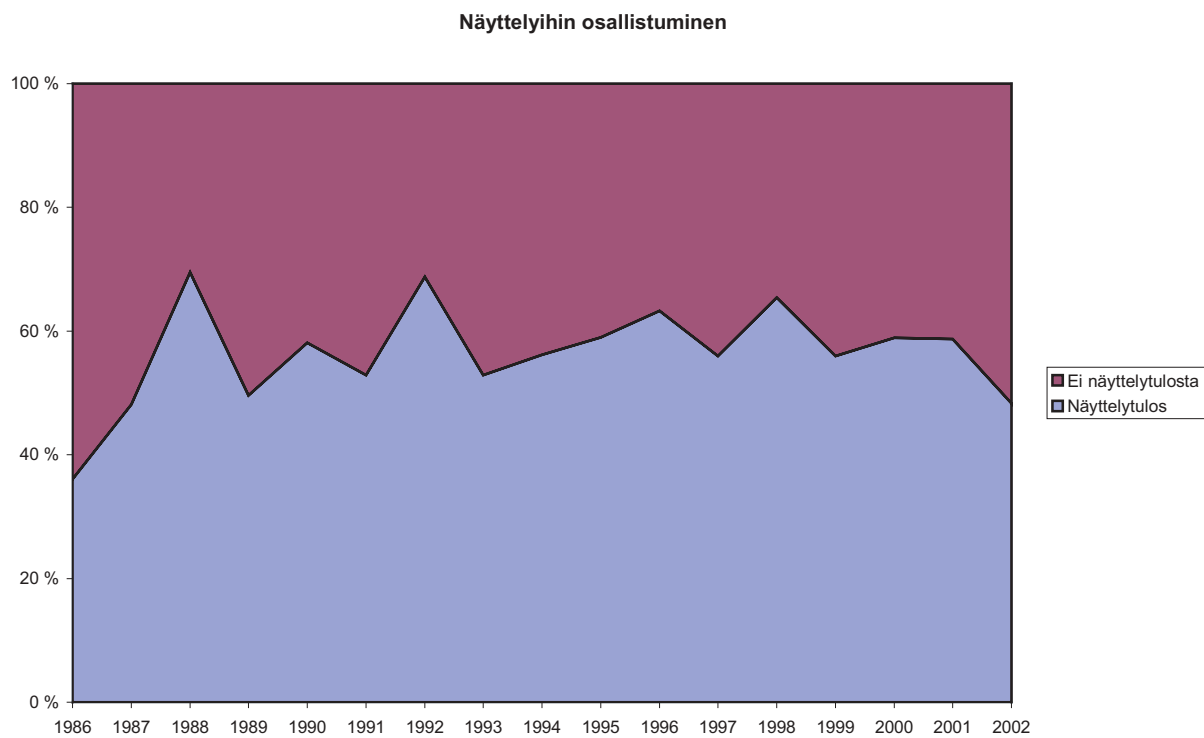
Yhteispohjoismaisessa sileäkarvaisten noutajien jalostusneuvojien tapaamisessa vuonna 2002 todettiin, että sileäkarvaisten noutajien koko näyttäisi olevan kasvamaan päin. Siksi päätettiin, että jalostustoimikunnat lähettävät kirjeen ulkomuototuomareille ja pyytävät heitä mittaamaan flatit näyttelyissä. Vuonna 2003 mitattiin Suomessa tämän perusteella 108 urosta ja 100 narttua. Näistä koirista monella on useampi kuin yksi mittaustulos. Lisäksi vuoden 2004 erikoisnäyttelyssä mitattiin osallistuneita koiria erikoisjärjestelyin varsinaisen arvostelun ulkopuolella. Siellä mittaustulos saatiin 55 uroksesta ja 57 nartusta.

Näiden mittausten perusteella urosten keskikoko Suomessa on 62,3 cm ja narttujen keskikoko 58,5 cm. Vaihteluväli oli uroksilla kymmenen senttiä: pienin mitatuista uroksista oli säkäkorkeudeltaan 58 cm ja suurin 68 cm. Nartuilla vaihteluväli oli suurempi, 12 cm. Pienin mitatuista nartuista oli korkeudeltaan 50 cm ja suurin 62 cm.

Rotumääritelmän mukainen ihannekorkeus on uroksilla 58–61 cm ja nartuilla 56–59 cm.

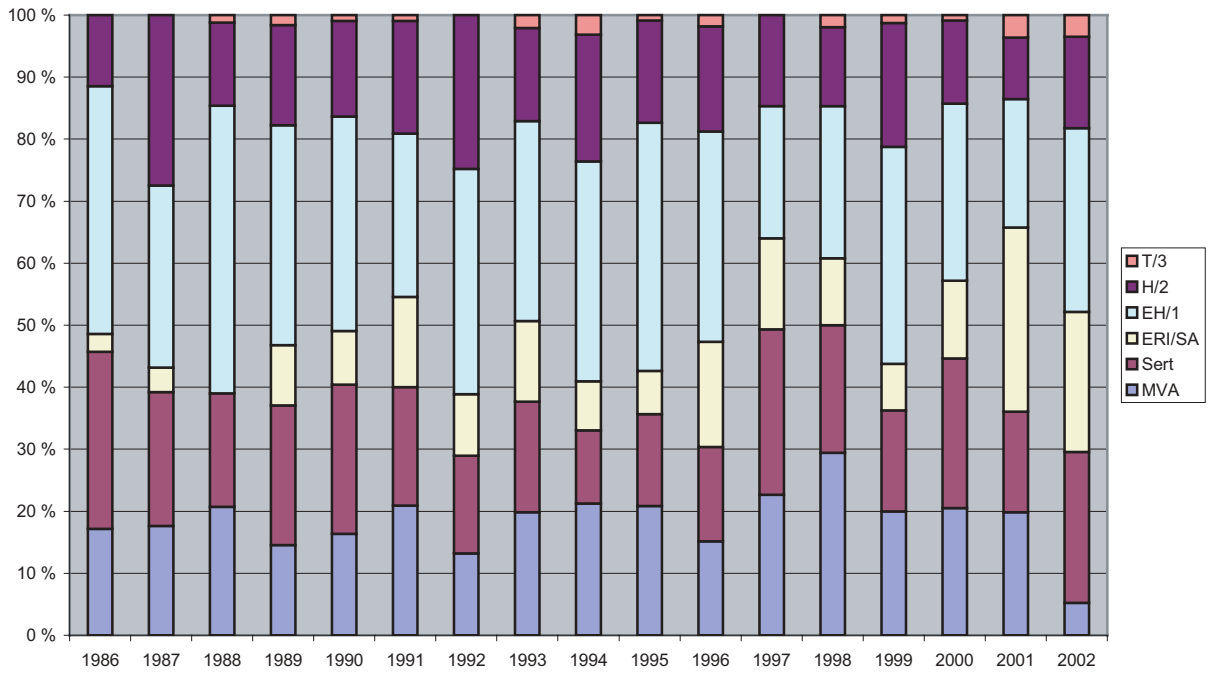


Kuva 14. Näyttelyihin osallistuneet suhteessa rekisteröinteihin syntymävuoden mukaan (kappalemäärä).

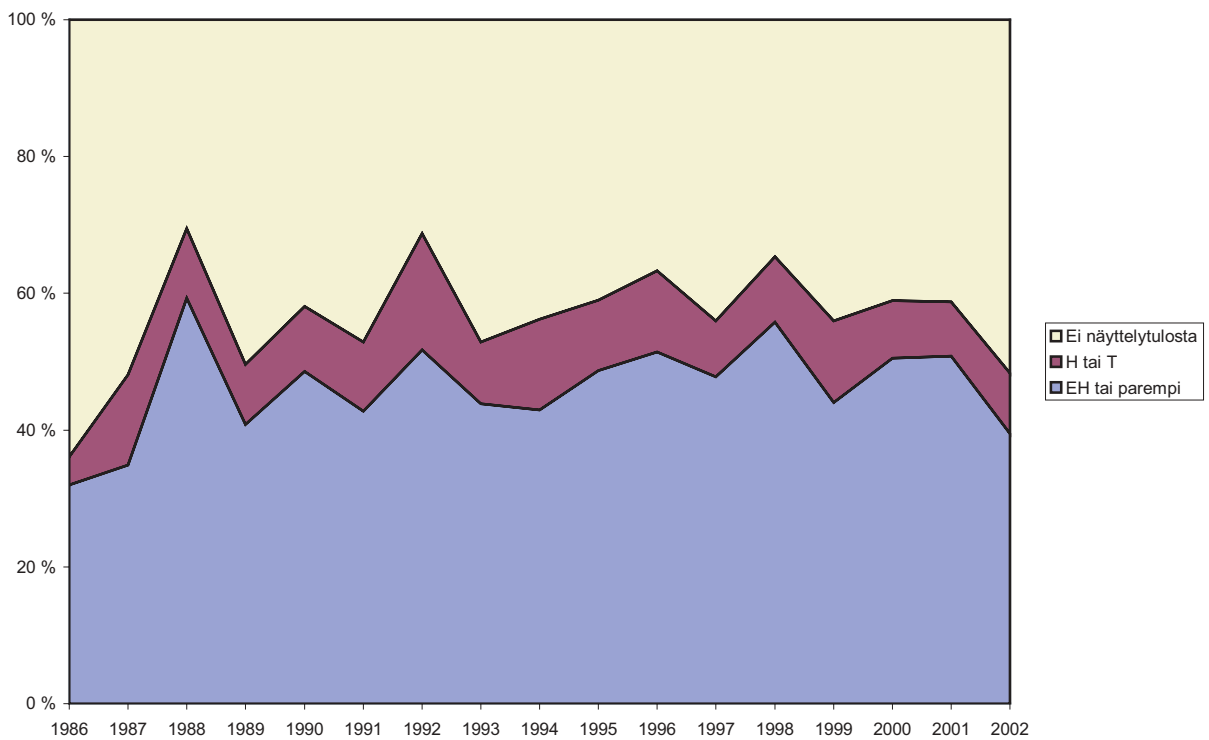


Kuva 15. Näyttelyihin osallistuneet suhteessa rekisteröinteihin syntymävuoden mukaan (prosentuaalinen määrä).

Eri palkintojen suhteellinen osuus näyttelyihin osallistuneilla



Kuva 16. Palkintosijojen prosentuaalinen osuus näyttelyihin osallistuneilla sileäkarvaisilla noutajilla syntymävuoden mukaan.



Kuva 17. Vähintään EH:n saaneiden osuus näyttelyihin osallistuneista sileäkarvaisista noutajista syntymävuoden mukaan.

5. Yhteenveto aiemman tavoiteohjelman toteutumisesta

Vuoden 2005 loppuun asti voimassa olleessa jalostuksen tavoiteohjelmassa esitettiin yleiset jalostustavoitteet suhteellisen väljästi ilman mainintaa välineistä, joilla näitä asioita voisi mitata. Siinä sanottiin, että pyrkimyksenä on käyttää jalostukseen vain täysin terveitä, terveistä linjoista polveutuvia ja terveitä jälkeläisiä jättäviä yksilöitä ja että tavoitteena on rodussa esiintyvien sairauksien ja vikojen esiintymistiheyden vähentäminen. Apuvälineinä käytettiin PEVISA:aa, kasvattajien antamia ilmoituksia koiriensa tai kasvattiensa sairauksista sekä jalostustoimikunnan omaa työohjetta.

5.1 Jalostustoimikunnan työohje

Kasvattajan tuli tehdä jalostustoimikunnalle suunnittelemistaan yhdistelmistä jalostustiedustelu, joka hyväksyttiin tai hylättiin voimassa olevan työohjeen mukaisesti. Vain hyväksytyt yhdistelmät pääsivät rotuyhdistyksen pentuvälitykseen. Jalostustoimikunnan työohjeessa keskityttiin vain PEVISA:ssa mainittuihin sairauksiin eli lonkkadysplasiaan ja HC-, PRA- ja RD-silmäsairauksiin. Muut sairaudet eivät olleet hylkäyskriteerinä, mutta tiedot niistä välitettiin eteenpäin kasvattajille.

Luonteen ja käyttöominaisuuksien kriteerinä pidettiin noutajien taipumuskoetta, joka täytyi olla hyväksytysti suoritettuna jommallakummalla vanhemmalla. Ulkomuodon kriteerinä oli näyttelyistä saatu SA (ERI) jommallakummalla vanhemmista ja vähintään ykkönen (EH) toisella osapuolella. Omissa uroshdotuksissaan jalostustoimikunta pyrki tarjoamaan uroksia, joilla olisi vähintään SA (ERI) näyttelyistä, mielellään noutajien metsästyskoetuloksia (mutta vähintään hyväksytty taipumuskoe) ja mahdollisuuksien mukaan myös kuvatut ja terveet sisarukset.

Sukusiitoskertoimia alettiin laskea yhdistelmille vuonna 1999, ja vuonna 2002 sukusiitoskerroin otettiin työohjeeseen hyväksymisen kriteeriksi (rajana 6,25 %).

Vuonna 2002 otettiin luonteisiin ja käyttöominaisuuksiin kantaa muuttamalla työohjetta niin, että 1.1.2002 ja sen jälkeen syntyneillä jalostuskoirilla tulee olla taipumuskoe suoritettuna ja toimikunnan omien uroshdotusten sukusiitoskerroin on korkeintaan 3,125 %. Ulkomuodon kriteeriksi tuli kummallekin vanhemmalle vähintään ykkönen (EH) näyttelystä.

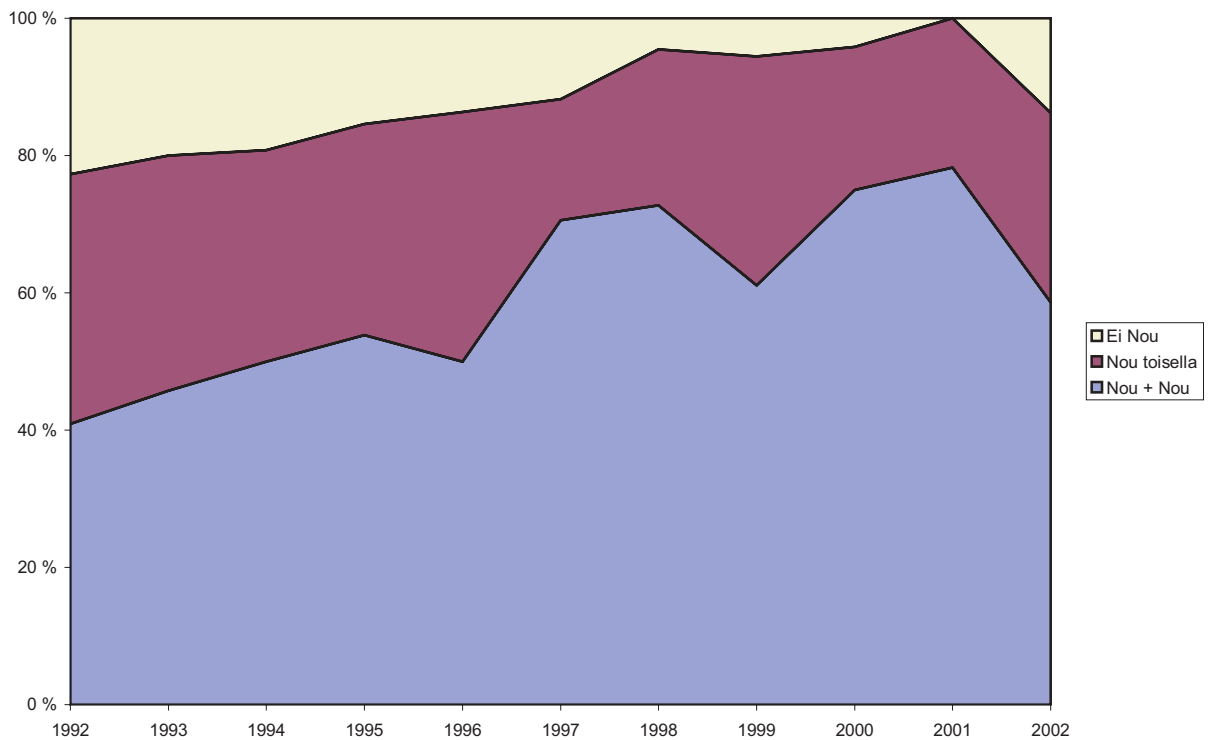
Lonkkadysplasian esiintyvyys pyrittiin pitämään matalana (C-E alle 15 %) hyväksymällä vain A- tai B-lonkkaiset jalostukseen. Jalostuskoirien jälkeläisiä seurattiin siten, että kun 65 % jälkeläisistä oli kuvattu ja niistä vähintään 80 % oli terveitä, annettiin hyväksyntä uudelle pentueelle. Nämä prosenttirajat poistettiin vuoden 2002 työohjeesta. Jalostuskoirille, joilla on paljon jälkeläisiä, kehitettiin jälkeläisseurantaa varten oma pisteytysjärjestelmä.

5.2 Tavoitteiden toteutuminen

Lähes kaikki jalostukseen käytetyt koirat ovat olleet tervelonkkaisia, vain yksittäisiä C- tai D-lonkkaisia on käytetty. Jälkeläisten terveystulokset käyvät ilmi luvun 4.3 tilastoista. Vakavia silmänsairauksia ei rodussa ole esiintynyt. Jalostukseen käytetyt koirat ovat täyttäneet ulkomuodolle asetetut vaatimukset. Tavoite, jossa vähintään toinen yhdistelmän osapuolista on läpäissyt taipumuskokeen, on toteutunut erittäin hyvin.

Vuosi	Rekisteröinnit kpl	Yhdistelmiä yhteensä kpl	NOU1 molemmilla vanhemmilla kpl	%	NOU1 vain toisella vanhemmista kpl	%	NOU1 ei kummallakaan vanhemmista kpl	%
1992	176	22	9	41	8	36	5	23
1993	276	35	16	46	12	34	7	20
1994	226	26	13	50	8	31	5	19
1995	195	26	14	54	8	31	4	15
1996	177	22	11	50	8	36	3	14
1997	134	17	12	71	3	18	2	12
1998	156	22	16	73	5	23	1	5
1999	143	18	11	61	6	33	1	6
2000	190	24	18	75	5	21	1	4
2001	189	23	18	78	5	22	0	0
2002	238	29	17	59	8	28	4	14

Taulukko 10. Taulukosta selviää, miten taipumuskoevaatimus on täyttynyt yhdistelmillä vuosina 1992–2002.



Kuva 18. Ylempänä oleva taulukko graafisena versiona.

Tehdyistä jälkeläistarkastuksista ei ole tilastoa. Terveysseurantoja pentueista on tehty lähinnä vain niistä pentueista, joiden emät tai isät ovat tehneet enemmän kuin yhden pentueen. Kasvattajille kerättiin yhteenvetoja pentueista (terveys-, koe- ja näyttelytulokset) ja heitä informoitiin ja opastettiin saatujen tulosten perusteella.

Tavoiteohjelmassa sanottiin, että yhdistys ja jalostustoimikunta pyrkii saavuttamaan asetetut tavoitteet jakamalla rodun harrastajille mahdollisimman paljon ja avoimesti informaatiota rodussa kulloinkin esiintyvistä ongelmista. Kasvattajia rohkaistiin itsenäisesti ja oma-aloitteisesti suunnittelemaan yhdistelmiä. Neuvoja, tilastotietoja tai muuta informaatiota kasvattajat saivat jalostustoimikunnalta. Koko rotua koskevia tietoja on pyritty mahdollisimman paljon julkaisemaan yhdistyksen jäsenjulkaisussa Flattiviestissä. Nämä tavoitteet ovat toteutuneet.

6. Jalostuksen tavoitteet ja strategiat

6.1 Visio

Pyrkimyksenä on säilyttää rotu nykyisessä muodossaan. Rotua ei haluta päästää jakautumaan erillisiin näyttö- ja käyttö- tai metsästyslinjoihin, vaan sileäkarvaisen noutajan halutaan säilyvän toimivana, kauniina ja terverakenteisena dual purpose -koirana.

Terveystilanne pyritään säilyttämään vähintään nykyisellä tasolla. Geenipoolia pyritään laajentamaan ulkomaan astutusten, spermantuonin ja erisukuisten koirien avulla. Alkuperäiset käyttöomaisuudet halutaan säilyttää rodussa vahvana ja korostaa metsästyskoulutuksen ja koekäyntien merkitystä. Sileäkarvaisen noutajan ulkonäkö halutaan säilyttää sellaisena kuin se on jo toistasataa vuotta ollut: eleganttina, keskikokoisena ja terverakenteisena metsästyskoirana. Rotua ei saa jalostaa kohti ääriytypejä.

Rodun käyttötarkoitus pysynee tulevaisuudessakin ennallaan. Osa koirista toimii jatkossakin alkuperäisessä työssään noutajina, mutta niidenkin "siviilityö" on toimia ihmisen seuralaisina. Rodun profiili monipuolisena harrastuskoirana pysyy entisellään.

Rodun suosio tuskin kasvaa räjähdysmäisesti, jolloin rekisteröintimäärissäkin tapahtuu vain maltillista kasvua. Rotujärjestön rooli rodun harrastajien yhteenkokoajana ja tapahtumien järjestäjänä säilyy merkittävänä. Kasvattajien avulla uudet pennunostajat saatetaan rotujärjestön jäseniksi ja sen toiminnan piiriin.

6.2 Rotujärjestön tavoitteet

Kasvattajien ja koiranomistajien tietoutta rodun ominaispiirteistä ja käyttötarkoituksesta sekä sitoutumista koko rodun kehittämiseen pyritään lisäämään. Rotujärjestön tavoitteena on saada kasvattajat liittämään uudet pennunostajat rotujärjestön jäseniksi ja tulemaan aktiivisesti mukaan tapahtumiin ja harrastustoimintaan. Rodun pitkäaikaisia harrastajia kannustetaan osallistumaan toimitsijakoulutukseen sekä koe- ja ulkomuototuomarikoulutukseen.

6.2.1 Populaation kokonaistila ja rakenne

Koko populaation käsittävä, väistämättä tapahtuva sukusiitoksen kasvu pyritään pitämään mahdollisimman pienenä: kasvunopeus ei saisi olla enemmän kuin 0,25 % vuodessa. Uroksen jälkeläisten määrä ei saisi ylittää 5 %:a rekisteröidyistä pennuista yhdessä sukupolvessa. Lastenlasten määrä ei myöskään saisi nousta korkeaksi.

6.2.2 Luonne ja käyttöomaisuudet

Terveyskyselyssä esille tulleeseen aggressiiviseen tai varautuneeseen suhtautumiseen muita koiria kohtaan tulisi jalostuksessa kiinnittää huomiota. Se on luonteenpiirre, joka ei välttämättä tule esille testeissä tai kokeissa, joten sen huomioimiseen tarvitaan sekä uroksen että nartun omistajalta kriittistä ja avointa suhtautumista.

Metsästyskäyttöominaisuudet ovat sileäkarvaisessa noutajassa yleensä vahvoja. Niiden säilymiseen tulee kiinnittää jatkossakin huomiota. Lisääntynyt itseluottamuksen puute on otettava tarkastelun kohteeksi tilastoissa ja seurattava sen kehityssuuntaa. Myös noutohalun ja riistankäsittelyn kehityssuuntaa on tarkkailtava. Nämä seikat tulee ottaa huomioon myös jalostusvalinnoissa.

Taipumuskokeisiin osallistumisprosentti on säilytettävä korkealla tasolla ja pyrittävä siihen, että noin puolet rekisteröidyistä sileäkarvaisista noutajista osallistuisi taipumuskokeeseen. Myös metsästyskokeisiin osallistumisprosentti olisi pidettävä nykyisellä tasolla.

6.2.3 Terveys

Tavoitteena on pitää lonkkakuvausaktiiviteetti korkeana, saada kyynärnivelten kuvaukset määrällisesti samalle tasolle kuin lonkkakuvaus sekä saada tietoa patellaluksaation yleisyydestä rodussa. Silmätarkastusmäärät pyritään pitämään vähintään nykyisellä tasolla. Lisäksi pyritään kartoittamaan muiden sairauksien esiintyvyyttä rodussa ja saamaan avointa ja rehellistä tietoa kasvattajilta ja koiranomistajilta.

Sileäkarvaisen noutajan alhaiseen keski-ikään tulee kiinnittää huomiota ja selvittää sen aiheuttajia sekä mahdollisuuksia nostaa keski-ikää.

6.2.4 Ulkomuoto

Rodun ulkomuodollista tasoa pyritään parantamaan. Erityisesti rodunomaiseen tyyppiin tulee kiinnittää huomiota. Oikean koon ja vahvuusasteen ylläpitäminen rodussa on erittäin tärkeää. Sileäkarvaisten noutajien koko on edelleen kasvanut hieman, ja ne ovat myös tulleet raskaammiksi. Liikuntavirheitä rodussa on melko paljon, joten jalostuksessa tulee huomioida rotumäärittelmän mukaiset etu- ja takaosan kulmaukset ja oikea lantion asento. Oikealinjaiset, jalot päät ovat vähentyneet, joten kasvattajien tulisi kiinnittää päänsä muotoon ja ilmeeseen erityistä huomiota jalostusvalintoja tehdessään.

6.3 Rotujärjestön strategia

Rotujärjestön asettamiin tavoitteisiin on mahdollista päästä ainoastaan silloin, kun mahdollisimman suuri osa kasvattajista ja koiranomistajista saadaan sitoutumaan niihin. Tällä hetkellä suuri osuus kasvattajista on hyväksynyt yhteisesti sovitut pelisäännöt. Siitä on osoituksena, että valtaosa tehtävistä jalostusyhdistelmistä täyttää jalostustoimikunnan asettamat ehdot hyväksynnälle. Toimikunta laatii myös tämän JTO:n tueksi jalostustyöohjeen, jossa määritellään jalostukseen käytettäville koirille asetettavat vähimmäisvaatimukset.

Jotta kasvattajat ja tavalliset koiranomistajat motivoituisivat koko rodun kehittämiseen, heidän tulisi voida kokea, että he saavat vastavuoroisesti jotain takaisin toteuttaessaan yhteisiä tavoitteita. Tästä on esimerkiksi jalostustoimikunnan hyväksymän yhdistelmän pääsy rotujärjestön pentuvälitykseen. Jalostustoimikunnan säännöllisesti julkaisemat tilastot, artikkelit sekä jalostukseen liittyvät tilaisuudet ovat myös osa palvelua, josta kasvattajat ja koiranomistajat hyötyvät.

Koiranomistajia kannustetaan osallistumaan terveystarkastuksiin, kokeisiin ja näyttelyihin, jotta saataisiin mahdollisimman laajasti tietoa rodun terveydestä ja muista ominaisuuksista. Tulokset julkaistaan vuosittain tuloskirjassa. Kaikki terveystulokset julkaistaan myös rotujärjestön lehdessä.

Rotujärjestö seuraa jatkuvasti koirien terveystilannetta sekä julkaisee asiaan liittyvää tietoa ja tilastoja. Mikäli kannassa ilmenee vakavia sairauksia, niiden leviäminen pyritään estämään ennen niiden muuttu-

mista ongelmaksi. Myös niiden sairauksien, joita ei ole pystytty osoittamaan periytyviksi tai joiden periytymistapaa ei tunneta, esiintymistä seurataan. Kasvattajien ja koiranomistajien toivotaan ilmoittavan sairauksista avoimesti.

Terveystilanteen suhteen tapahtuvia muutoksia otetaan huomioon jalostustyöohjeen ehtoja määriteltäessä. Mikäli PEVISA-määräykset vaativat muuttuneen terveystilanteen takia tarkistuksia, tuodaan ne rotujärjestön yleiskokoukselle päätettäväksi. Terveyskyselyä jatketaan ja yhteenveto tuloksista julkaistaan vuosittain Flattiviestissä. Hyödynnetään lonkkien BLUP-indeksejä.

Yksittäisten urosten käyttöä seurataan ja liikkakäyttöä pyritään rajoittamaan. Jälkeläisten määrän lisäksi seurataan myös lastenlasten määrää: isoisäkäyrä huomioidaan tehtäessä jalostusehdotuksia ja pyritään välttämään urosta, jolla on läheinen esi-isä isoisäkäyrän alkupäässä.

Luonteiden ja käyttöominaisuuksien mittaamismenetelmiä kehitetään. Yhteistyö Ruotsin Flatcoated Retrieverklubbenin kanssa asian suhteen on jo käynnistetty ja sikäläisen Jaktlig avkommebeskrivning -testin soveltuvuutta meille selvitetään. Rotujärjestö seuraa aktiivisesti myös muiden luonteen testaamiseen tarkoitettujen menetelmien kehittämistä sekä pyrkii hyödyntämään testeistä saatuja tuloksia jalostusvalintoja käsitellessään. Taipumus- ja metsästyskoetuloksista kootaan ja julkaistaan vuosittain tilastot, joiden avulla käyttöominaisuuksien kehitystä seurataan.

Koirien ulkomuotoa pyritään parantamaan lisäämällä kasvattajien tietoutta oikeasta rotutyypistä ja terveestä rakenteesta. Rotujärjestö järjestää vuosittain erikoisnäyttelyn, johon pyritään saamaan tuomareiksi rodun kasvattajia tai muita asiantuntijoita erityisesti rodun kotimaasta Isosta-Britanniasta. Myös epävirallisia näyttelyitä järjestetään mahdollisuuksien mukaan. Järjestetään ulkomuototuomarikoulutusta tarvittaessa.

Kasvattajien on huolehdittava siitä, että sileäkarvaisen noutajan pennut luovutetaan koteihin, joissa niille pystytään tarjoamaan rodunomainen elämänmuoto: riittävästi liikuntaa ja aktiviteetteja, kunnollinen peruskoulutus ja sopivaa ravintoa. Rotujärjestö pyrkii julkaisemaan Pennunostajan ohjeen ja Aloittelevan kasvattajan oppaan. Pennunostajia informoidaan rodunomaisista kokeista ja koiran koulutuksesta niihin. Rotujärjestö tarjoaa koulutusta taipumus- ja metsästyskokeisiin. Se myös tiedottaa koe- ja ulkomuototuomarivaatimuksista jäsenlehdessä.

Kasvattajien ja koiranomistajien luottamuksen säilyttäminen, oikeudenmukainen ja tasapuolinen kohtelu on rotujärjestön jalostustoiminnan ehto. Ilman kaikkien osapuolten yhteistyötä ei voida puhua koko rodun kehittamisestä.



6.4 Uhat ja mahdollisuudet

Vahvuudet	Heikkoudet
<ul style="list-style-type: none"> • Rodun yhtenäisyys, rotu ei ole jakautunut näyttely- ja käyttölinjoihin, aktiivinen harrastajakunta. • Yhdistyksen pyrkimys systemaattiseen tiedonkeruuseen sekä aktiiviseen ja avoimeen tiedottamiseen. • Pyrkimys luoda avoin ja luottamusta herättävä ilmapiiri harrastajien kesken. • Rotujärjestö järjestää paljon tapahtumia, joissa vallitsee voimakas me-henki. Tapahtumiin on uuden harrastajankin helppo tulla. • Informatiivinen ja kerhon linjaa johdonmukaisesti noudattava jäsenlehti Flattiviesti. • Varsin valveutuneet ja vastuuntuntoiset kasvattajat, jotka ovat sitoutuneet tavoiteltaviin päämääriin ja liittävät pennunostajat rotujärjestön jäseniksi. • Ei siitosmatadoreja. • Rodunomaisen lajin, noutajien metsästyskokeen harrastajia kohtuullisen paljon (noin kolmannes vuosiluokasta). Taipumuskokeeseen osallistujia runsaasti (vajaa puolet vuosiluokasta). Runsaasti myös sileäkarvaista noutajaa metsästyksessä apunaan käyttäviä. • Ainutlaatuinen käyttö- ja ulkomuoto-ominaisuuksia mittaava rotumestaruuskoe Flattimestaruus. • Aktiivinen osallistuminen terveystutkimuksiin. Lonkkien BLUP-indeksit. 	<ul style="list-style-type: none"> • Resurssien rajallisuus eli aktiivisten toimijoiden niukkuus ja ajankäyttömahdollisuudet sekä taloudellisten resurssien niukkuus. • Tiedonhallinta ja oleellisen tiedon löytäminen (tehokkuus: ajankäyttö/saavutetut tulokset). • Joidenkin kasvattajien piittaamattomuus luonne- ja terveysongelmista, rodunomaisista kokeista ja pennunostajien informoimisesta sekä piittaamattomuus rodun yleisestä sukusiitosasteesta ja jalostukseen käytettyjen koirien sukulaisuussuhteista => ns. oman tien kulkijat. • Pieni kannankoko, käyttämätöntä jalostusmateriaalia reservissä. • Näyttelyissä liian vähän suomalaisia kasvattajatuomareita. • Vaikeus päästä osallistumaan alokasluokan metsästyskokeisiin, koska osallistujia on paljon.
Mahdollisuudet	Uhat
<ul style="list-style-type: none"> • Tiedonsaannin lisääntyminen ja helpottuminen (tietokannat, ulkomaiset yhteydet ym.) ja Suomen Noutajakoira järjestön tuki. • Pennunostajien ja kasvattajien tietotaidon lisääminen (Pennunostajan opas ja Aloittelevan kasvattajan opas). 	<ul style="list-style-type: none"> • Rodun jakautuminen ja alkuperäisten käyttöominaisuuksien heikkeneminen. • Terveysongelmien lisääntyminen. • Geenipoolin kaventuminen. • Erilaisten luonneongelmien lisääntyminen. • Koirien kestävä rakenteen heikkeneminen, liian raskaat ja isokokoiset koirat, liian hentoluustoiset koirat, luisut tai jyrkät lantiot ja suorat etuosat. • Kasvattajien sitoutumattomuus yhteisiin jalostustavoitteisiin ja vieraantuminen yhdistyksestä. • Yhteiskunnassamme vallitseva liiallinen kilpailuhenki, kunnianhimoisuus ja menestymisen pakko => saattaa johtaa yksisilmäisiin jalostusvalintoihin ja epäterveeseen koiran pitoon.

6.5 Varautuminen ongelmiin

Riski	Syy	Varautuminen	Miten vältetään	Toteutuessaan merkitsee
Rotu jakautuu käyttö- ja näyttelylinjoihin	Jalostuksessa suositetaan äärityyppejä sekä ulkomuodollisesti että käyttöominaisuuksien osalta, harrastajakunta jakautuu näyttelyissä käyviin ja kokeissa käyviin / metsästäjiin	Rotujärjestö pitää yllä dual purpose -ideologiaa lehdessä ja tapahtumissa, säilytetään jalostuksessa "kultainen keskitie"	Säilytetään taipumuskoe, pidetään näyttely- ja koevaatimukset jalostustyöohjeessa tasapainossa, pidetään julkaisuissa yllä dual purpose -henkeä, koulutetaan kasvattajia tunnistamaan oikea käyttökoiran tyyppi ja rakenne, järjestetään NOU/ NOME-koulutusta	Geenipoolin pienentämistä, rotutyypin katoamista, mahdollisesti uusia/lisääntyviä terveysongelmia
Luonne ja käyttöominaisuudet heikenevät	Koiria päätyy vähemmän harrastajille, jalostuksessa ei kiinnitetä riittävästi huomiota luonteisiin ja käyttöominaisuuksiin	Kannustetaan flattien omistajia luonnetesteihin ja käyttökokeisiin, järjestetään kokeita, tiedotetaan ominaisuuksien merkityksestä	Käytetään jalostukseen hyväluonteisia, hyvät taipumukset omaavia koiria	Ongelmakoirat lisääntyvät, flatistia ei ole enää metsästystai harrastuskoiraksi, koiria mahdollisesti lopetetaan luonteen vuoksi
Lonkkavikaprosentti kasvaa edelleen	Jalostukseen käytetään koiria, joilla on huonot lonkat tai lonkkaindeksit	Tiedottaminen, tilastojen julkaiseminen, jälkeläis seurannat, viimeisenä keinona PEVISAn kiristäminen	Käytetään jalostukseen vain tervelonkkaisia, mahdollisimman hyvän lonkkaindeksin omaavia koiria	Kärsimystä koirille, kustannuksia omistajille, käyttökoiran joutumista eläkkeelle ennen aikaan
Kyynärviat yleistyvät	Suositaan liian raskaita ja etuosastaan vääränrakenteisia koiria, ei oteta kyynärvikoja huomioon jalostuksessa, käytetään jalostukseen koiria, joiden kyynärpäitä ei ole kuvattu.	Kuvataan kyynärniveliä mahdollisimman paljon. Tiedotetaan, julkaistaan tilastoja, koulutetaan kasvattajia.	Käytetään jalostukseen tutkittuja, terveitä ja terverakenteisia koiria.	Kärsimystä koirille, kustannuksia omistajille, käyttökoiran joutumista eläkkeelle ennen aikaan
Polviviati yleistyvät	Ei oteta polvivikoja huomioon jalostuksessa, käytetään jalostuksessa koiria, joilla on liian suorat polvikulmaukset tai joiden polvia ei ole tutkittu, salataan kasvattien ja/tai pentuesisarusten polviviati	Tutkitutetaan polvia mahdollisimman paljon. Tiedotetaan, julkaistaan tilastoja, koulutetaan kasvattajia. Peräänkuulutetaan avoimuutta ja rehellisyyttä.	Käytetään jalostukseen tutkittuja, terveitä ja terverakenteisia koiria.	Kärsimystä koirille, kustannuksia omistajille, käyttökoiran joutumista eläkkeelle tai lopetukseen ennen aikaan

Riski	Syy	Varautuminen	Miten vältetään	Toteutuessaan merkitsee
Jalostuksessa ei saada säilytettyä riittävästi erisukuisia linjoja	Muotiurosten käyttö, ajatellaan jalostustyötä lyhytjänteisesti	Ehdotetaan kasvattajille vähän käytettyjä uroksia harvinaisemmista sukulinjoista, tiedotetaan laajan geenipoolin merkityksestä	Käytetään jalostukseen mahdollisimman paljon erisukuisia koiria, estetään yhden uroksen liikakäyttö	Saattaa tulla esiin uusia sairauksia, geenipooli kaventuu, koko populaation sukusiitosprosentti kasvaa, hedelmällisyysongelmia
Menetetään alkuperäinen rotutyypin	Suositaan liiaksi väärää rotutyypin, liian kookkaita ja raskaita koiria tai pyritään jalostamaan käyttökoiria kiinnittämättä huomiota rotutyypin ja oikeaan, terveeseen rakenteeseen	Tiedotetaan kasvattajille anatomian ja rakenteen merkityksestä, mitataan koiria, tehdään jälkeläisarvosteluja, valistetaan rodun ulkomuotomareita	Kiinnitetään jalostuskoirien valinnassa huomiota oikeaan rotutyypin, rakenteeseen ja kokoon	Väärä rotutyypin ei vastaa rotumääritelmää, epäterveet rakenteet tai liian massiiviset koirat yleistyvät, epäterveen rakenteen takia erilaiset nivelsairaudet yleistyvät
Pentujen kysyntä ja rekisteröinnit kasvavat hallitsemattomasti	Rodun suosio on kasvussa, flatilla ei koeta olevan niin paljon ongelmia kuin labradoreilla tai kultaisilla	Tehostetaan jalostusneuvontaa ja tiedotusta pennunostajille. Tähän voi olla vaikea varautua.	Pyritään säilyttämään kasvattajien moraali korkealla - miten?	Kaikille flateille ei pystytä tarjoamaan rodunomaisia olosuhteita, "pentutehtailu"

6.6 Toimintasuunnitelma JTO:n toteuttamiseksi

Koko voimassaolokausi

Jalostustoimikunta kirjoittaa vuosittain yhteenvetoon jalostukseen käytetyistä koirista, rodun terveystilanteesta ja koe- sekä näyttelykäynneistä. Rotuyhdistyksen jäseniä informoidaan ajankohtaisista asioista kirjoittamalla jalostusaiheisia artikkeleita Flattiviestiin sekä julkaisemalla tilastoja ja yhteenvetoja.

Terveyskyselyä jatketaan ja siitä julkaistaan vuosittain yhteenveto Flattiviestissä ja kotisivuilla.

Suoritetaan jälkeläisseurantaa ja julkaistaan sen tuloksia Flattiviestissä (sekä mahdollisesti kotisivuilla).

Suunnitellaan jalostustiedustelulomakkeelle jatkokysely, jolla kartoitetaan toteutuneiden yhdistelmien terveyttä sekä käyttö- ja ulkomuoto-omaisuuksia.

Seurataan BLUP-indeksien vaikutusta lonkkaniveldysplasian vastustuksessa.

Pohjoismaisten jalostustoimikuntien tapaaminen on perinteisesti järjestetty joka toinen vuosi. Seuraava tapaaminen järjestettäneen keväällä 2005. Jalostustoimikunta pyrkii osallistumaan tapaamisiin säännöllisesti. Yhteistyötä pohjoismaisten jalostustoimikuntien välillä ylläpidetään tapaamisten lisäksi sähköpostitse.

2006

Jalostuspäivät jäsenille ja kasvattajille
Erikoisnäyttely
Flattimestaruus
NOU-/NOME-kokeet
Pennunostajan opas

2007

Jalostuspäivät jäsenille ja kasvattajille
Erikoisnäyttely
Flattimestaruus
NOU-/NOME-kokeet
Aloittelevan kasvattajan opas

2008

Jalostuspäivät jäsenille ja kasvattajille
Erikoisnäyttely
Flattimestaruus
NOU-/NOME-kokeet
Jalostustarkastuksen suunnittelun ja kehittämisen aloittaminen

2009

Jalostuspäivät jäsenille ja kasvattajille
Erikoisnäyttely
Flattimestaruus
NOU-/NOME-kokeet
Sairauksien kartoituskysely eläinlääkäreille
JTO:n päivitys

2010

Jalostuspäivät jäsenille ja kasvattajille
Erikoisnäyttely
Flattimestaruus
NOU-/NOME-kokeet

7. Tavoiteohjelman toteutumisen seuranta

Rotujärjestö seuraa rodun terveystilannetta ja harrastuskentän aktiivisuutta. Rotujärjestön jalostustoimikunta on ensisijainen elin, joka vastaa jalostuksen tavoiteohjelman toteutumisen seurannasta. Jalostustoimikunta toimii hallituksen alaisuudessa, joten hallitus viime kädessä valvoo tavoiteohjelman noudattamista. Rotujärjestö on velvollinen huomioimaan jalostuksen tavoiteohjelman tavoitteet vuotuista toimintasuunnitelmaansa laatiessaan.

Erilaiset vuosittaiset tilastoinnit auttavat hahmottamaan sitä kehityssuuntaa, johon rodussa ollaan menossa. Jalostuspäivät, koulutustilaisuudet, treffit ja leirit ovat foorumeita, joilla tietoa tulee jakaa avoimesti ja kannustaa keskustelemaan ongelmista. Toiseksi viimeisenä voimassaolovuonna tulee tässä JTO:ssa mainitut strategiat (tilastot, terveyskyselyt yms.) vetää yhteen ja tehdä johtopäätökset tavoiteohjelman toteutumisesta. Seuraavan viisivuotiskauden päivityksessä tulee ottaa huomioon rodun kehityssuunta ja korjata tavoitteita sekä strategioita sen mukaiseksi. Ylilyönteihin tulee puuttua nopeasti, jottei mitään mittavaa vahinkoa pääse rodussa tapahtumaan.

Jalostuksen tavoiteohjelma on kokonaisuudessaan luettavissa yhdistyksen Internet-sivuilla. Se päivitetään tarvittaessa, kuitenkin vähintään viiden vuoden välein.

8. Lähteet

- Joan Mason, Flat-coated Retrievers Today, ISBN 1 86054 085 6
- Paddy Petch, The complete flatcoated retriever ISBN 0 85115 463 8
- Brenda Phillips, Sue Kearton, Flatcoated Retriever Directory, Second edition
- Flatcoated Retrieverklubben, Rasbok 1985, 1990, 1995, 2000
- Suomen Sileäkarvaiset Noutajat ry:n Sukukirjat 1997, 2002
- Nuusku-lehden vuosikerrat 1980–2004
- Noutajatietokanta
- KoiraNet-tietokanta
- Juha Tenhunen / Prettybit Oy
- Flatdata-tietokanta (ruots.)
- Per- Erik Sundgren, Lemmikkieläinten jalostus, ISBN 951-96912-0-0
- Malcolm. B. Willis, Genetics of the Dog, ISBN 0-85493-176-7
- SKL-FKK, materiaali Jalostustoimikuntien neuvottelupäivältä 31.1.2004
<http://www.koiranjalostus.fi/lehti.html>, artikkelit
- Taipumuskoesäännöt
- Sileäkarvaisten noutajien tulokset 1998–2002
- Nancy Laughton: A review of the Flat-coated retriever, 2. painos 1980.
- FCI:n rotumääritelmä: http://www.fci.be/uploaded_files/121gb99_en.doc
- Sileäkarvainen noutaja, rotumääritelmä ja sen tulkinta. Kirsi Nieminen & Christina Helenius
- Vanha luonnetestitietokanta: <http://www.fortunecity.com/greenfield/bigmama/10/optimit.htm>
- Luonnetestitietokanta: <http://www.dogsports-online.com/lte/>
- Anne Bucksch ja Sofia Lindberg: Retrieveravel i Sverige, Jämförande analys av avelsarbetet inom golden, labrador och flatcoated retriever samt utvärdering av jaktlig avkommebeskrivning för flatcoated retriever, Examensarbete 231, Sverige Lantbruksuniversitet, 2002
- Sydänsairaudet: Lahden eläinlääkäriaseman Nettiklinikkasivuilta, kirjoittajana Seppo Lamberg 2000
- Patellaluksaatio: Patellaluksaatio ja fysioterapia, Flattiviesti 1/2004, Kati Kallio (Eläinfysioterapiaan erikoistunut fysioterapeutti, TtK)
- Eläinlääkäriasemille sileäkarvaisista noutajista tehty terveystarkastus, 2004
- Terveystarkastus sileäkarvaisten noutajien omistajille, 2003–2004
- Birchard, Sherding: Saunders Manual of Small Animal Practice, 1994
- Sileäkarvaisen noutajan pektinaattiligamenttidysplasia ja glaukooma, ELL Päivi Vanhapelto, Flattiviesti 4/2004
- Progressiivinen nefropatia (PNP) – monen koirarodun synnynnäinen munuaissairaus (www.tiibetinspanielit.fi/artikkelit/pnp_1.rtf)
- Syöpä sileäkarvaisilla noutajilla: The Flatcoated Retriever Society: Health Committee Report 2004, David Sargan, Cambridge Veterinary School (*suomentanut Riitta Nikko*)
- Peiffer & Petersen-Jones: Small Animal Ophthalmology, A Problem-Oriented Approach, Third Edition, 2001

9. Liitteet

9.1 Rotumääritelmä ja sen tulkinta

Alkuperäisen tulkintaosuuden kirjoittaneet Christina Helenius ja Kirsi Nieminen. Päivitykset Kirsi Nieminen.

"He is an extrovert and an optimist and the greatest of all tail-waggers, so pleased is he with life. His temperament is impeccable: he makes the most intelligent and kindly companion giving generously of himself to human race. He is always ready for fun, even when advanced in years, a canine Peter Pan." (Nancy Laughton)

Historia

1700-luvun lopulla Englannissa tuli suosituksi ajometsästys. Tällöin tarvittiin noutamiseen erikoistuneita koiria, joilla oli pehmeä nouto-ote. Siihen saakka oli käytetty metsästyksessä pointteri- ja setterityypisiä koiria sekä erilaisia vesispanieleita. Ajometsästys asetti koiralle hieman erilaiset vaatimukset, sillä koiran oli stressaantumatta kestävä runsas ammunta sekä lintujen pudotukset. Koiran piti olla ehdottomasti hiljainen ja rauhallinen, jottei se säikäyttäisi riistaa eikä häiritsisi ampujia.

Käyttötarkoitus muokkasi jalostettavien koirien ruumiinrakennetta ja kokoa. Vaadittaviin ominaisuuksiin yritettiin päästä risteyttämällä lammaskoiria, settereitä, spanieleita ja vesikoiria. Lammaskoiria käyttämällä parannettiin koulutettavuutta, spanieleilla metsästysominaisuuksia, vesikoirilla vesityöskentelyä ja settereillä hyvää vainun käyttöä.

Sileäkarvaisten noutajien jalostamisessa suurin merkitys on S. E. Shirleylla (Englannin Kennelliiton perustaja), joka risteytti näitä "noutajia" suurten newfoundlandin koirien, suurten labradorin koirien sekä St. Johnin koirien kanssa. St. Johnin koira tuli Englantiin kanadalaisten kalastajien mukana. Se oli hyvä uimari ja pehmeäsuinen noutaja. Nämä Shirleyn jalostamat aaltokarvaiset noutajat olivat hieman raskaampia verrattuna tämän päivän sileäkarvaisiin noutajiin. Kaikilla englantilaisilla noutajaroduilla on tämä sama tausta. Heterogeenisestä ryhmästä koiria, joita kutsuttiin yleisnimellä "noutaja", kehitettiin kasvattajien omiin tarkoituksiin ja mieltymyksiin parhaiten sopivia koiria.

Koiranäyttelyissä nämä noutajat jaoteltiin karvanlaadun ja värin mukaan. Tämä johti siihen, että pentue-sisaruksista toinen saattoi kilpailla labradorina ja toinen aaltokarvaisena noutajana. Kiharakarvainen noutaja eriytyi ensimmäisenä omaksi rodukseen. Tällöin "aaltokarvaiset noutajat" jäivät omaksi rodukseen. Aaltokarvaiset noutajat edustivat edelleen hyvin montaa erilaista tyyppiä. Mm. aaltokarvainen noutaja Ch. Darenth, jota pidetään merkityksellisenä koirana sileäkarvaisten noutajien jalostuksessa, on jättänyt jälkensä myös labradorinnoutajien jalostukseen, sillä sen poika Horton Max oli labradori ja suosittu jalostusuros.

Aaltokarvaisista noutajista tuli nopeasti erittäin suosittuja metsästys- ja näyttelykoiria. Kuitenkin jo v. 1910 labradorinnoutaja syrjäytti sileäkarvaisen noutajan suosiossaan ja pian myös kultaisesta noutajasta tuli suosittu. Ensimmäinen ja toinen maailmansota tekivät tuhoaan myös koiranjalostuksessa, ja sodien jälkeen oli erittäin vaikeata löytää jalostusmateriaalia. Onneksi muutamat innokkaimmat kasvattajat pystyivät säilyttämään rodun. 1950–1960-luvuilla sileäkarvainen noutaja saatiin elvytettyä uuteen kukoistukseen.

ROTUMÄÄRITELMÄ JA SEN TULKINTA

Yleisvaikutelma

Keskikokoinen, iloinen, eloisa koira. Älykäs ilme. Voimakas olematta kömpelö, jalo olematta hontelo.

Ominaispiirteet

Omaa luontaiset työskentelytaipumukset. Iloista ja ystävällistä luonnetta kuvastaa innokas hännänheilutus.

Luonne

Luottavainen ja ystävällinen.

Sileäkarvainen noutaja on iloinen ja avoin koira. Sillä on hyvä itseluottamus. Se on energinen ja tarkkaavainen, mutta ei hysteerisen aktiivinen.

Näyttelykehässä sileäkarvainen noutaja seisoo ryhdikkäänä, häntä iloisesti heiluen. Sitä ei asetella näyttelyasentoon ja se esitetään aina löysällä taluttimella ja siitä huolimatta se kantaa itsensä ryhdikkäänä. Aggressiivisuus tai varautuneisuus vieraita kohtaan on aina vakava virhe sileäkarvaisella noutajalla.

Sileäkarvaista noutajaa kuvaa rotumääritelmän virke "voimakas olematta kömpelö, jalo olematta hontelo" mitä parhaiten. Kultaisen keskietien löytäminen on erittäin vaikeaa ja tämän vuoksi näyttelyissä esiintyy liian raskaita (mustia kultaisia noutajia) sekä myös aivan liian kevyitä setterimäisiä koiria. Flatilla pitää olla voimakas luusto, sillä se on ennenkaikkea noutava lintukoira, mutta se ei saa tulla liian raskaaksi, koska silloin sen rodunomainen työskentely kärsii. Raskas flatti ei voi koskaan olla tyypillinen rotunsa edustaja, sillä silloin sen jalous katoaa.

Ollakseen jalo sileäkarvainen noutaja ei voi koskaan olla matalaraajainen. Rinnan syvyys verrattuna raajojen pituuteen on: n. yhden suhde yhteen. Sileäkarvaisen noutajan jalouteen vaikuttaa myös rintakehän pehmeä muoto painottaen pituutta enemmän kuin liioiteltua syvyyttä ja leveyttä. Hontelo, liioitellun elegantti, setterimäinen koira ei myöskään ole tyypillinen flatti.

Sileäkarvainen noutaja kehittyy hitaasti ja on harvoin valmis ennen kolmatta ikävuottaan. Nuori koira antaa usein hontelon ja korkearaajaisen vaikutelman. Arvostelussa olisi syytä varoa palkitsemaasta liian korkealle koiria, jotka ovat jo valmiita juniori- ja nuortenluokissa, sillä useinmiten niistä kehittyy liian raskaita ja karkeita koiria täysikasvuisena.

Pää

Pitkä ja kuiva. Kallo litteä ja leveähkö. Otsapenger vähäinen. Kallon ja kuonon ylälinjat yhdensuuntaiset. Kirsu suurehko, sieraimet avoimet. Leuat pitkät ja voimakkaat, jäniksen tai riistalinnun kantamiseen sopivat.

Sileäkarvaisen noutajan pään muoto on rodulle tyypillinen ja erittäin tärkeä, sillä viimeistään se erottaa flatin labradorista ja kultaisesta noutajasta. Sivusta katsottuna sileäkarvaisen noutajan pää on pitkänomainen. Kuono- ja kallo-osa ovat samanpituiset. Kuonon ylälinja ja litteähkö kallo ovat yhdensuuntaiset. Otsapenger on vähäinen, mutta kuitenkin selvästi havaittavissa. Pään pitää olla ehdottomasti kuiva!!!

Kuono-osa on voimakas, mutta ei karkea. Se kapenee kirsua kohden. Huulet ovat kuivat. Alaleuka ei saa olla heikko.

Edestä/ylhäältä katsottuna pää on pitkä ja suhteellisen kapea. Kallo-osa on hieman leveämpi kuin kuono-osa. Sileäkarvaisella noutajalla ei saa olla selvästi erottuvia poskia.

Lyhyt tai liian suippo kuono-osa, pyöreä kallo, täysin olematon otsapenger (collien tai borzoin päätä muistuttava) tai liian selvä otsapenger sekä löysänahkaisuus ovat yleisempiä pään virheitä.

Sileäkarvaisen noutajan, kuten muidenkin koirien, arvostelussa pitää aina huomioida myös ilme. Flatin ilme on pehmeä, ystävällinen, älykäs.

Silmät

Keskikokoiset, tumman- tai pähkinänruskeat, eivät vinoasentoiset. Ilme hyvin älykäs. Pyöreät, ulkonevat silmät ovat erittäin epätoivottavat.

Silmät ovat mantelinmuotoiset ja ne sijaitsevat melko etäällä toisistaan. Lähekkäin sijaitsevat pyöreät silmät pilaavat älykkään ilmeen. Vinoasentoiset silmät puolestaan tekevät ilmeen epäystävälliseksi. Myös vaaleat silmät tekevät ilmeen usein epäystävälliseksi. Ainoastaan maksanvärisillä flateilla on hyväksyttävä hieman vaaleampi silmien väri. Silmäluomet eivät saa olla roikkuvat.

Korvat

Pienet, ylöskiinnittyneet, tiukasti päänmyötäiset.

Koko on aina suhteellinen käsitys. Sileäkarvaisen noutajan korvat eivät ole minimaalisen pienet, vaan pienet verrattuna keskikokoisiin. Usein on niin, että jos koiralla on runsaasti löysää kaulanalusnahkaa ja roikkuvat silmäluomet, sillä on myös isot korvat. Usein myös nämä liian suuret korvat saattavat olla liian alaskiinnittyneitä, mikä pilaa flatille tyypillisen ilmeen täydellisesti. Flateilla näkee tuskin koskaan liian pieniä korvia, mutta useimmilla ne ovat aivan liian suuret.

Purenta

Leuat vahvat. Täydellinen, tasainen leikkaava purenta, t.s. alaleuan etuhampaat koskettavat kevyesti yläleuan etuhampaiden takapintaa. Hampaat terveet ja vahvat.

Sileäkarvaisilla noutajilla esiintyy melko paljon tasapurentaa ja niillä saattaa olla ylimääräisiä etuhampaita. Näistä on syytä mainita aina arvostelussa, jotta jalostustoimikunta saisi niistä tietoa. Arvostelussa niihin ei tulisi suhtautua liian ankarasti, vaan ne tulisi huomioida virheenä virheiden joukossa. Harvemmin flateilla esiintyy hammaspuutoksia, mutta myös ne pitäisi kirjata ylös arvosteluun. Ylä- ja alapurennat ovat erittäin epätoivottavia ja alentavat palkintosijaa. Pennuilla ja nuorilla koirilla saattaa esiintyä lievää yläpurentaa, joka kuitenkin iän myötä korjaantuu. Lievääkin alapurennat eivät juuri korjaudu.

Kaula

Keskipitkä ja kuiva, liittyy vinosti ja symmetrisesti lapoihin ja selkään, mikä mahdollistaa helpon jäljestystyön.

Liian paksu ja lyhyt kaula antaa sileäkarvaiselle noutajalle labradorimaisen kuvan. Liian pitkää ja kapeaa kaulaa ei tule myöskään ihannoida, sillä se taas antaa setterimäisen vaikutelman. Flatin kaulan pitää olla kuiva. Kaulan liittyminen vinosti oikea-asentoisiin lapoihin ja lavan ja olkavarren kunnolliset kulmaukset mahdollistavat pitkät joustavat liikkeet.

Eturaajat

Suorat kauttaaltaan hyväluustoiset. Kyynärpäät liikkuvat suoraan rungonmyöntäisesti.

Sileäkarvaisella noutajalla pitää olla hyvät etukulmaukset, sillä se mahdollistaa pitkän, joustavan askeleen. Yksi yleisimmistä virheistä rodussa on suora olkavarsi ja etuasentoiset lavat. Olkavarsi on yleensä kuitenkin riittävän pitkä. Usein näkee myös flatteja, joilla on löysät kyynärpäät ja pehmeät välikämmenet.

Runko

Rintakehä syvä ja melko leveä. Eturinta selvästi näkyvä. Lanne lyhyt ja leveä. Kyljet etuosassa melko litteät. Kylkiluiden kaarevuus on suurimmillaan keskikohdalla ja pienempi raajojen luona. Pitkä, heikko lanne on paha virhe.

Työskennellessään sileäkarvainen noutaja tarvitsee kestävyyttä ja voimaa enemmän kuin nopeutta. Tämän vuoksi onkin tärkeämpää, että flatin rintakehä on pitkänomainen ja kohtuullisen syvä. Ylhäältä katsottuna sileäkarvaisen noutajan runko muistuttaa hieman sukkulaa ja sillä on aina selvä vyötärö. Flatin tyyppillisin liikuntamuoto työskennellessä on laukka.

Sileäkarvaisen noutajan selkälinja on suora eikä se saa olla missään nimessä painunut ja pehmeä. Lanne on lyhyt ja leveä. Lantio ei saa olla luisu, vaikkakin se on melko yleistä vielä tämänpäivänkin flateilla. Hännän tulisi olla selkäviivan jatke, tosin ei välttämättä ihan yhtä suoraan kuin esim. kultaisilla noutajilla. Usein juniori-ikäisillä flateilla lantio on hieman luisu, mutta kun se saa lihaksistoa ja turkkia, niin se näyttää huomattavasti paremmalta. Liian lyhyitä ja jyrkkiä lantioita ylös nousevine häntineen on myös jonkin verran. Sileäkarvaisissa noutajissa näkee myös liian etupainoisia koiria, mikä pilaa flatille ominaisen linjakkuuden. Myös flatteja kuten muitakin koiria näkee näyttelyissä aivan liian lihavana ja löysinä ja tämän tulee ehdottomasti vaikuttaa palkintosijaan, sillä tuskinpa lihava flatti voi olla elegantti ja tyylikäs.

Takaraajat

Lihaksikkaat. Kinner ja polvi kohtuullisesti kulmautuneet. Kinner matala. Koira seisoo vankasti. Pihtikintereisyys on paha virhe.

Sileäkarvaisella noutajalla tulee olla lihaksia! Yleisimpiä virheitä rodussamme on juuri niukat takakulmaukset, korkea kinner sekä pihtikintereisyys. Ylikulmautuneita flatteja näkee harvemmin täällä Suomessa. Näyttelyissä näkee melko usein koiria, joilla on kovin suorat polvikulmaukset ja erittäin kapeat reidet. Pihtikintereisyyteen pitää suhtautua erittäin ankarasti rotua arvosteltaessa. Flatin pitää seisoa raajoillaan varmasti!

Käpälet

Pyöreät, voimakkaat ja tiiviit. Varpaat hyvin kaareutuneet, päkiät paksut ja vahvat.

Sileäkarvaisilla noutajilla näkee harvoin rotumääritelmän mukaisia käpäliä. Pahimmillaan ne ovat pitkänomaiset ja hajavarpaiset sekä matalat ja eivät tällöin kestä rikkoutumatta, kun koira työskentelee vaativissa olosuhteissa. Käpäliä, joka on edes tiivis ja paksupäkiäinen, kestää paremmin käytännön metsästyksessä, vaikka se olisi hieman pitkänomainen. Mikäli jollakin flatilla on näyttelykehässä erinomaiset käpälet, niin se on ehdottomasti mainitsemisen arvoinen asia.

Häntä

Eloisa, lyhyt ja suora, luontevasti selkälinjan jatkona. Ei saa nousta paljon selkälinjan yläpuolelle.

Häntä ei todellakaan saisi nousta paljoakaan selkälinjan yläpuolelle, sillä muutoin se pilaa sivukuvan täydellisesti. Flateilla on melko paljon "iloisia" häntiä ja joskus jopa sellaisia, mitkä kääntyvät koukuksi. On selvää, että urokset voivat hieman mahtaila, mutta viimeistään yksittäisarvoastelussa tulisi koiran kantaa häntänsä kauniisti. Flateilla on myös jonkin verran sellaisia häntiä, että hännän pää kaartuu hieman ja hännän siis tulisi olla suora ja lyhyt.

Liikkeet

Vapaat ja sujuvat, edestä ja takaa katsoen suorat.

Hyvinkulmautunut etuosa, oikea kaulan asento ja kohtuullisen hyvin kulmautunut takaosa mahdollistavat rotumääritelmän mukaiset liikkeet. Flatin liikkeiden tulee olla tehokkaat ja liikkeessä koira kantaa itsensä ryhdikkäästi. Yleisimpiä virheitä on lyhyt aksel, ahtaat tai pihtikintereiset takaliikkeet sekä kaikki mahdol-

liset etuosan virheelliset liikuntamuodot. Jostain syystä flattien esittämisessä on yleistynyt nk. "hirttäminen", olisikin tärkeätä, että tuomari pyytäisi aina liikuttamaan koirat löysällä taluttimella, kuten rodun alkuperämaassa tehdään.

Karvapeite

Tiheä ja laadultaan hieno tai karkeahko, mahdollisimman sileä. Hännessä ja raajoissa runsaat hapsut.

Karvapeitteen tarkoituksena on suojata koira sen työskennellessä maalla ja vedessä. Karvapeitteen tulisi olla sellainen, että se kuivuu nopeasti veistyön jälkeen. Vain pieni laineisuus on sallittua, mutta karvapeite ei saa missään nimessä kihartua. Karvapeitteen tulisi olla mahdollisimman sileä ja kiiltävä. Usein suositaan liian runsaita ja pitkiä turkkeja. Flatilla ei saa olla kultaisen noutajan karvapeitettä. Usein erittäin vahva ja pitkä turkki on melko laineikasta ja silloin koiran omistajalla on valtava työ suoria se näyttelykuntoon. Maksanvärillä flateilla on erittäin harvoin yhtä vahva karvapeite kuin mustilla, mutta silti niillä tulisi olla riittävästi karvaa ja myös hapsuja.

Karvapeitteestä ei voi puhua sivuamatta trimmaamista. Sileäkarvaisen noutajan karva tulee siistiä näyttelykuntoon. Toisin sanoen korvista ja kaulasta ohennetaan karvaa, käpälät siistitään ja häntä muotoillaan. Flatin kaulaa ei ajeta koneella paljaaksi, eikä sen vatsa- ja housuhapsuja muotoilla. Myös korviin tulisi jättää hieman karvaa pehmentämään ilmettä. Jos näyttelykehässä esitetään tällaisia ylitrimmattuja koiria, asiasta pitäisi huomauttaa myös arvostelussa.

Väri

Musta ja maksanruskea.

Pienet valkoiset täplät tai yhtenäinen pieni läikkä eturinnassa ovat merkityksettömiä arvostelun kannalta. Maksanvärin tulee olla riittävän tumma. Joskus syntyy myös keltaisia pentuja, mutta niille tulee näyttelykehässä antaa nolla.

Koko

Hyväkuntoisen koiran ihannepaino on: uros 25–35 kg, narttu 25–34 kg. Ihannekorkeus: uros 58–61 cm, narttu 56–59 cm.

Koolla on suuri merkitys työskenteleville koirille. Liian suuri koira on helposti liian raskas, eikä näin ollen jaksaa työskennellä vaativissa olosuhteissa pitkiä päiviä. Sileäkarvaisissa noutajissa on tällä hetkellä erityisesti urokset usein liian suuria. Myös liian pieniä ja hentoja narttuja esiintyy jonkin verran. Flatit tulisi aina mitata näyttelykehässä ja korkeus tulisi myös kirjoittaa arvosteluun. Vaikka arvostelussa pääpaino on oikeassa rotutyypissä, tasapainoisuudessa ja jaloudessa, liian suurten koon ylitysten tai alitusten tulisi näkyä myös laatupalkinnossa. Tärkeintä on se, että jos kehässä on kaksi samanarvoista koira, niin se, joka on lähempänä rotumääritelmän ihannekorkeutta, voittaa.

Flatti on säilynyt edelleen dual purpose -koirana ja haluamme sen myös sellaisena säilyttää!

9.2 Henkisten ominaisuuksien rotumääritelmä

Svenska Flatcoated Retrieverklubben, suomennos Riitta Heinonen

Ihannenuoutajan käyttäytymisen kuvaus

Noutaja on metsästyskoira, jonka pääasiallinen tehtävä on kantaa (noutaa) ammuttu riista metsästäjälle. Tyypillisen noutajan ystävällinen, mukautuva luonne tekee siitä miellyttävän työtoverin mutta myös arvostetun perheenjäsenen, joka ottaa aktiivisesti osaa perheen elämään. Tyypillinen noutaja on iloinen ja aktiivinen, ja sillä on hyvä itseluottamus sekä luottamusta herättävä ja ystävällinen luonne.

SOSIAALISET OMINAISUUDET

Käyttäytyminen ihmisiä kohtaan

Sydämellinen ja ulospäin suuntautunut, korostunut miellyttämisenhalu. Asenne on avoin myös vieraita ihmisiä kohtaan. Vahvaan luonteeseen kuuluu suuri sietokyky myös stressaavissa tilanteissa ihmisten kesellä.

Käyttäytyminen toisia koiria kohtaan

Toisia koiria kohtaan noutajalla on ystävällinen ja kiinnostunut asenne. Tietty ero urosten ja narttujen välillä suhtautumisessa samaa sukupuolta oleviin on luonnollista. Aggressiivisuus on vakava virhe.

METSÄSTYSOMINAISUUDET

Käyttäytyminen villieläimiä kohtaan

Noutaja osoittaa luontaista kiinnostusta näkyviin ilmestyvää riistaa kohtaan, mutta se on nopeasti ohimenevää. Myös riistarikkaissa maastoissa koiran kiinnostus suuntautuu ammuttuun riistaan, kun se on työtehtävässä.

Käyttäytyminen ennen ja jälkeen laukauksen

Noutajan työstä suurin osa tapahtuu passiivisena ampujan vierellä. Se pysyttelee rauhallisena, hiljaisena ja keskittyneenä, jotta ei häiritsisi metsästyksen kulkua.

Markkeerauskyky

Noutajalla on kyky muistaa ja löytää (markkeerata) usean riistan putoamispaikat metsästyksen ollessa käynnissä. Rauhallinen, keskittynyt asenne laukausten aikana ja kun riista tulee näkyviin on edellytys markkeerauskyvyille. Hyvä markkeerauskyky vaikuttaa suuresti koiran tehokkuuteen noutajana.

Hakutyöskentely

Haku tapahtuu nopeassa tempossa ja kuviolla, joka kattaa osoitetun maaston tehokkaasti, sekä suurta kestävyttä osoittaen. Hyvin kehittynyt hajuaisti vaikuttaa koiran hyvään kykyyn löytää riistaa. Puutteellinen noutohalu on vakava virhe.

Noutokyky

Halu luovuttaa löydetty riista ohjaajalle on voimakkaasti kehittynyt, luontainen ominaisuus. Noudetut riistat kannetaan syvällä suussa, aina pehmeällä otteella ja palautetaan nopeassa tempossa.

Vesityöskentely

Yksi noutajan tärkeimmistä tehtävistä on työskentely vedessä. Sillä on sen vuoksi myötäsytynäinen, voimakas intohimo veteen, jonka vuoksi se iloisesti menee veteen ja työskentelee siellä. Uimataito on hyvä ja kestävyys suuri.

Jäljestämiskyky

Sekä haavoittuneen pienriistan lyhytkestoisessa, itsenäisessä jäljestystyössä että sorkkaeläinten pitkäkestoisemmassa jäljestämisessä noutaja on tehokas ja kestävä koira.

Yhteistyökyky

Pehmeä mutta tasainen luonne ja selkeä miellyttämisenhalu ohjaajaa kohtaan ovat edellytyksenä koiran kyvyllä suorittaa tehokasta työtä. Pehmeys luo pohjan ohjaajan ja koiran väliselle kontaktille. Tasaisuus on edellytys koiran kyvyllä kyetä ymmärtämään ohjaajan antamat ohjeet myös stressaavissa olosuhteissa.