

# SISÄLLYSLUETTELO

★ **KIINTEISTÖN TURVALLISUUSOHJE** → sivu 1

★ **POISTUMISREITTIKARTTA** → sivu 2

★ **PELASTUSSUUNNITELMA** → sivut 3-15

★ **TOIMINTAOHJEET ERILAISTEN ONNETTOMUUKSIEN VARALLE:**

PALOVAROITTIMEN HÄLYTTÄESSÄ → sivu 17

TULIPALON SATTUESSA → sivut 18-19

TAPATURMAN TAI SAIRASKOHTAUKSEN SATTUESSA → sivut  
20-21

KUULTAESSA YLEINEN VAARANMERKKI → sivut 22-23

KAASUVAARATILANTEESSA → sivu 24

SÄTEILYVAARATILANTEESSA → sivu 25



MANNERHEIMIN  
LASTENSUOJELULIITON  
*Ilmajoen yhdistys*



MLL PERHETALO  
*Aurinkoinen*

# KIINTEISTÖN TURVALLISUUSOHJE

## YLEINEN HÄTÄNUMERO

(palokunta, sairaankuljetus, poliisi)

# 112

### TULIPALO

- **PELASTA** välittömässä vaarassa olevat.
- **SULJE** ovet estääksesi savun ja palon leviämisen rakennuksessa.
- **HÄLYTÄ** palokunta soittamalla turvallisesta paikasta hätänumeroon 112.
- **Soita vaikka olisit sammuttanut palon.**
- **SAMMUTA**, jos palo on pieni, eikä savua ole, omien kykyjesi mukaisesti.
- **VAROITA** myös niitä, jotka eivät ole välittömässä vaarassa.
- **OPASTA** tai järjestä opastus ja esteetön pääsy pelastusyksikölle kohteeseen, sekä kerro välittömästi pelastusviranomaisille, onko ihmisiä vaarassa ja jo suoritetuista toimenpiteistä.
- **VARMISTA**, että kaikki ovat päässeet kokoontumispaikalle.

### TAPATURMA TAI SAIRASKOHTAUS

- **Tee nopea tilannearvio**, selvitä mitä on tapahtunut Estä lisäonnettomuudet
- **Pelasta vaarassa olevat**
- **Hälytä ambulanssi hätänumerosta 112**
- **Aloita ensiapu omien kykyjesi mukaisesti!**
  - tajuton kylkiasentoon.
  - elottomalle painelu-puhalluselvytystä, rytmillä 30 painallusta 2 puhallusta.
- Jos potilaan tila muuttuu merkittävästi, ilmoita siitä hätäkeskukseen 112

### YLEINEN VAARAMERKKI



Yleinen vaaramerkki tarkoittaa väestöä uhkaavaa välitöntä vaaraa!

- **Varoita** muita vaarassa olevia
- **Mene sisälle** ja kehota muita tekemään samoin
- **Sulje ja tiivistä** ovet, ikkunat ja tuuletusaukot sekä ilmanvaihto
- **Avaa radio** ja toimi viranomaisten antamien ohjeiden mukaan
- **Vältä puhelimen käyttöä**
- **Älä lähde ulos** ennen kuin viranomaiset antavat siihen luvan

- Kiinteistössä ei ole omaa väestönsuojaa.
- Ensisijaisesti suojaudutaan sisätiloihin. Pelastusviranomainen antaa tarvittaessa lisä ohjeet omatoimisesta suojautumisesta.

- Tähän kiinteistöön on laadittu pelastussuunnitelma, josta ilmenee turvallisuushenkilöstö ja turvallisuuden yleisohjeet.
- Tutustu kiinteistön pelastussuunnitelmaan!

### KIINTEISTÖN OSOITE:

**Perhetalo Aurinkoinen  
LEKARINPOLKU 4  
60800 Ilmajoki**

Rakennuksesta poistuttaessa kokoontumispaikka:  
Perhetalon parkkipaikka Lekarinpolutun päässä

### TÄRKEITÄ PUHELINNUMEROITA:

Turvallisuuspäällikkö:

**Johanna Winter / 050 571 8057**

Turvallisuuspäällikön varahenkilö:

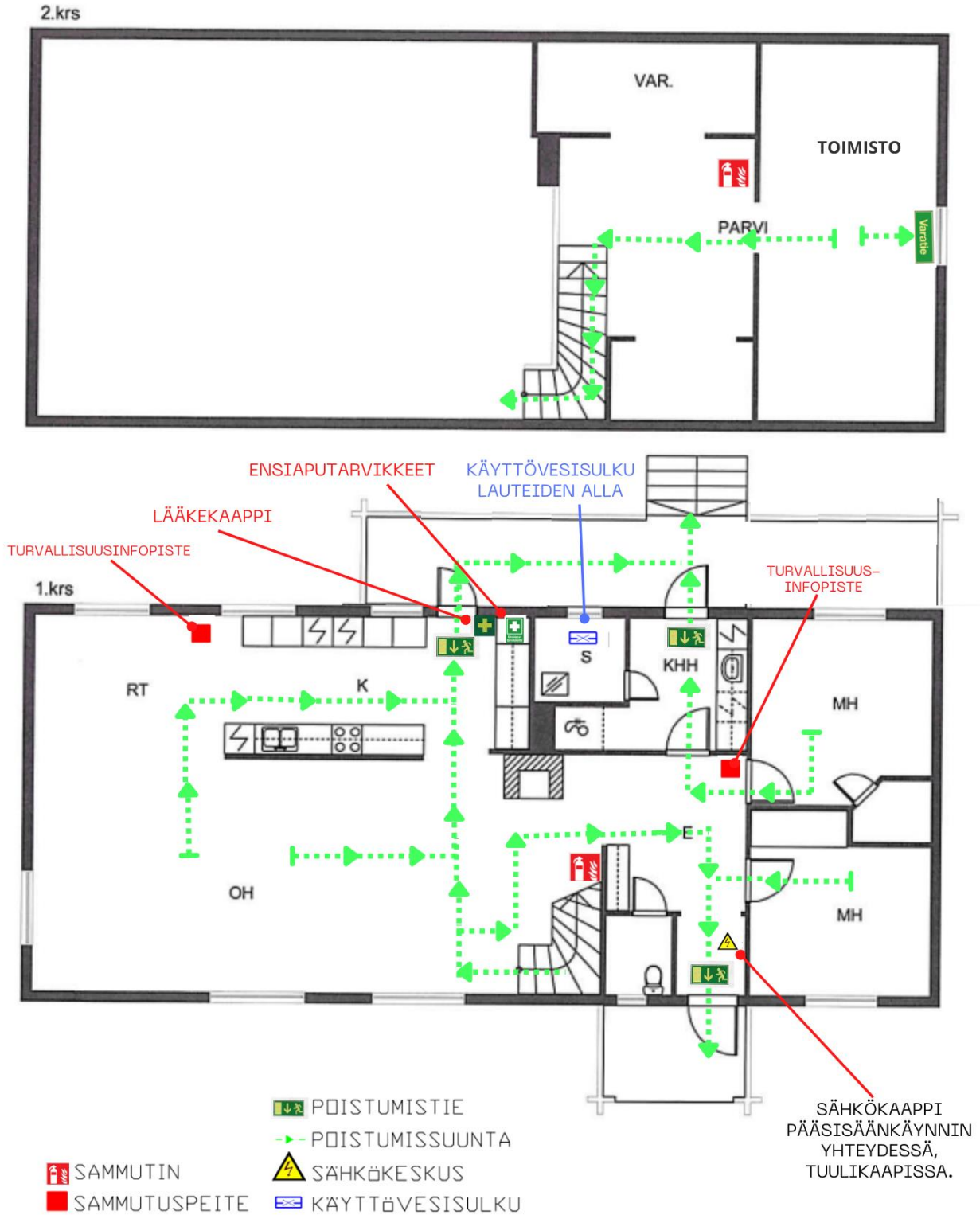
**Reetta Männistö / 044 239 0504**

kiinteistöhoitaja:

**Kiinteistöpalvelu Ahola /päivystys  
0400 844 512 (päivystys 24 h)**

# POISTUMISREITTIKARTTA

## PERHETALO AURINKOINEN / LEKARINPOLKU 4



# PELASTUSSUUNNITELMA

## Pelastussuunnitelma

Pelastussuunnitelma tulee laatia lainsäädännön vaatimiin kohteisiin, ja sen tekoa valvoo alueellinen pelastustoimi. ***Pelastussuunnitelmaa ei kuitenkaan tehdä pelastuslaitosta vaan yritystä itseään varten!***

Pelastussuunnitelmassa voidaan käyttää yksinkertaisia riskien tunnistusmenetelmiä, joiden avulla pystytään kartoittamaan suurimmat riskit yrityksen henkilöstölle ja toiminnan jatkuvuudelle, mutta myös tarkempia ja yksityiskohtaisempia menetelmiä. Pelastussuunnitelman riskien kartoittamisen ei tarvitse rajoittua pelkästään onnettomuuksiin tai tulipaloihin, vaan siinä voidaan myös käsitellä muita yritykselle vahingollisia riskejä, jotka johtuvat joku sisäisestä toiminnasta tai ulkoisista toiminnoista. Suunnitelmassa on myös hyvä käsitellä mahdollisen sesonkiajan vaikutuksia toimintaan, ja sen edellyttämiä muutoksia.

Riskejä arvioidessa on myös hyvä miettiä, kuinka suuri vaikutus kyseisellä tapahtumalla on yrityksen toimintaan tai esimerkiksi julkisuuskuvaan. Pääosin suuren vaikutuksen riskit on pyrittävä poistamaan tai jollain tapaa minimoimaan erilaisilla toimenpiteillä.

Pelastussuunnitelma on myös ensimmäinen etappi täyden turvallisuussuunnitelman laatimiseen ja ennen kaikkea henkilöstön koulutukselle asetettaviin tavoitteisiin. Yrityksen jokaisen henkilön tulisi tutustua pelastussuunnitelman sisältöön ja kouluttautua toimimaan oikeaoppisesti onnettomuustilanteissa.

Pelastussuunnitelmaa laadittaessa tai päivitettäessä on myös hyvä jakaa eri tehtäviä muiden työntekijöiden kesken, esimerkiksi tiettyjen henkilöiden vastuualueena voi olla rakennuksen tarkistaminen automaattisen paloilmottimen hälyttäessä, että kaikki henkilöt ovat poistuneet rakennuksesta.

# 1 Kiinteistön yleiset tiedot

## 1.1 Kohteen yleiset tiedot

Toimipaikan nimi:	MLL Perhetalo Aurinkoinen
Katuosoite:	Lekarinpolku 4
Postiosoite:	60800 Ilmajoki
Puhelin:	044 239 0504
Yhdistyksen sähköposti:	ilmajoki@mllilmajoki.fi

Kiinteistön nimi:	Pikkupelto	
Kiinteistön omistaja:	MLL Ilmajoki	
Kiinteistön haltija:	MLL Ilmajoki	
Kaupunginosa/kylä:	Herrala	
Kiinteistötiedot:	Kortteli	Tontti
	54	212
Kiinteistöhuolto:	Kiinteistöpalvelu Ahola	
Kiinteistöhuollon puhelinnumero:	0400 844 512 (päivystys 24 h)	
Kokoontumispaikka:	Perhetalon parkkipaikka Lekarinpulun päässä	
Evakuointipaikka:	Ilmajoen terveyskeskus	

## 1.2 Yleiskuvaus kiinteistöstä ja kiinteistössä harjoitettavasta toiminnasta

<b>Yleiskuvaus kiinteistöstä / kiinteistöistä</b>
Tilalla sijaitsee päärakennus, autokatos, paljukatos ja pihavarasto. Päärakennus on kaksikerroksinen. Ykköskerroksessa sijaitsevat olohuone, ruokailutila, kaksi leikkitilaa, keittiö, kodinhoitohuone (sauna + suihku), wc ja eteinen. Kakkoskerroksesta löytyy toimisto ja aula (liikuntavälineet), rappusissa kulkua on rajattu portilla. Yhdistyksen toiminta tapahtuu pääosin päärakennuksessa. Päärakennuksen henkilömäärä on kerralla max. 40 henkilöä, parven työtiloissa max. 3 henkilöä.
<b>Yleiskuvaus kiinteistössä harjoitettavasta toiminnasta</b>

MLL Ilmajoen paikallisyhdistyksen sekä sen ylläpitämän Perhetalo Aurinkoisen toimipaikka, toimisto sekä kahvila-, perhe- ja lastenhoitotoiminnan päivittäinen pitopaikka. Tilavuokrausta muille yhdistyksille sekä yksityishenkilöille pieniin perhejuhliin ja muihin tilaisuuksiin (max. 40 henkilöä). Perhetalolla voi olla toimintaa joka viikonpäivä aamusta iltaan, kuitenkin klo 22 saakka. Tilojen vuokraus: Vuokralainen, joka ei tunne tiloja, tavataan ennen tilojen vuokraamista ja samalla tilat esitellään. Tilavuokraajan kanssa tehdään sopimus. Sopimuksessa on kerrottu talon tavat ja tärkeimmät turvallisuutta koskevat huomiot tiloja vuokrattaessa. Nämä käydään yhdessä läpi. Sen lisäksi vuokralaisella on velvollisuus tutustua turvallisuuskansioon. Tiloja vuokrataan ainoastaan sellaiseen tarkoitukseen, joka tukee omaa toiminta-ajatustamme ja arvomaailmaamme (ei alkoholin käyttöä). Vuokraaminen tapahtuu ennen klo 22.

### 4.3 Huomiotavat vaaratilanteet ja niiden vaikutukset

Kohde	Vaaratilanne / Riski	Vaikutus	Toimenpiteet
<b>Kiinteistö</b>	Voimakas myrsky, puiden kaatuminen; jätteen ja ongelmajätteiden käsittely; tulipalo, tuhopoltot	Pieni	<p>Jos havaitsemme ympäristössä puita, jotka aiheuttavat huolta, esim. ovat kallellaan kiinteistöön päin, selvitämme mahdollisuuden niiden kaatamiseen turvallisesti.</p> <p>Sekajätteen kerää jätehuoltoyritys. Perhetalon työntekijä kierrättää muovi-, pahvi-, lasi-, metalli-, paperi- ja kodin ongelmajätteet (esim. paristot) niille tarkoitettuihin keräyspisteisiin.</p> <p>Kiinteistössä riittävä alkusammutuskalusto ja sammutuspeitteet. Tulentekovälineet ovat lukittuna toimistossa.</p> <p>Yhteys tarvittaessa kiinteistöhuoltoon: epäkohdista ilmoitetaan ja siten kiinteistö pysyy kunnossa. Ilmanvaihdon katkaisu ulko-oven vieressä olevasta sähkökeskuksesta tulipalon tai säteilyonnettomuuden sattuessa.</p>
<b>Kiinteistö</b>	Sähkö-, lämpö- ja käyttövesikatkokset; vesivahingot	Suuri	<ul style="list-style-type: none"> <li>• Pidetään astianpesukoneen alla vuotokaukaloa.</li> <li>• Ei jätetä kahvinkeitintä, astianpesukonetta tai pyykinpesukonetta valvomatta päälle.</li> <li>• Tarkastetaan vesihuoltolaitteet säännöllisesti. Jos vuotoa astianpesukoneen, pyykinpesukoneen tai pakastimen alla havaitaan, otetaan yhteys kiinteistöhuoltoon, joka käy tarkistamassa koneen liitännät ja letkut.</li> <li>• Varaudutaan sähkökatkokseen hankkimalla paristoilla toimivia taskulamppuja.</li> <li>• Ota selvää, onko kyse laiteviasta, rikkoutuneesta sulakkeesta, kiinteistön sähkökatkosta, vai alueellisesta sähkökatkosta (myös viereiset talot pimeinä). Jos vika on talon omassa verkossa, eikä se korjaannu sulaketta vaihtamalla (Aurinkoisessa automaattisulakkeet), ota yhteys kiinteistöhuoltoon, häneltä saa lisäneuvoja.</li> </ul>



<b>Kiinteistö</b>	tulipalo sähkölaitteista	Suuri	<p>Ei käytetä viallisia sähkölaitteita (sähkölaitteen epätavallinen toiminta voi ennakoita ongelmia).</p> <p>Keittiön uunin luukussa on lapsilukko. Hellan ja saunan sulakkeet ovat pois päältä, kun niitä ei käytetä. Näin estetään, että lapset eivät saa niitä päälle.</p> <p>Ei jätetä sähkölaitteita valvomatta päälle.</p> <p>Huolehditaan, että sähköjohdot eivät ole puristuksissa.</p> <p>Kiinteistössä riittävä alkusammutuskalusto ja sammutuspeitteet.</p>
<b>Henkilö / henkilöt</b>	Tartuntatauti / ruokamyrkytys	Pieni	<ul style="list-style-type: none"> <li>• Pilaantuvat ruuat säilytetään jääkaapissa.</li> <li>• Huolehditaan hyvästä käsihygieniasta (käsien pesu ja käsidesi), muistutetaan kävijöitä.</li> <li>• Huolellinen siivous, pintojen desinfiointi, myös ovenkahvat.</li> <li>• Ohjeistetaan kävijöitä hakeutumaan terveydenhuoltoon. Informoidaan samassa tilaisuudessa olevia tartuntatauti/ ruokamyrkytysvaarasta.</li> <li>• Työntekijällä on voimassa oleva hygieniapassikoulutus.</li> </ul>
<b>Henkilö / henkilöt</b>	Vaarallisten aineiden onnettomuus / säteilyonnettomuus	Suuri	<ul style="list-style-type: none"> <li>• Soita hätäkeskukseen.</li> <li>• Varoita muita vaarassa olevia.</li> <li>• Mene sisälle ja kehota ulkona olevia kävijöitä tekemään samoin.</li> <li>• Katkaise ilmastointi (sähköpääkeskus).</li> <li>• Sulje ja tiivistä ovet, ikkunat ja tuuletusaukot.</li> <li>• Avaa radio ja toimi viranomaisten ohjeiden mukaan. Aurinkoisessa on joditabletteja kävijöille.</li> <li>• Vältä puhelimen käyttöä, äläkä lähde ulos ilman viranomaisten lupaa.</li> </ul>
<b>Henkilö / henkilöt</b>	Tapaturma tai sairaskohtaus	Pieni	<ul style="list-style-type: none"> <li>• Pidetään kulkuväylät siistinä.</li> <li>• EA- kaappi kaikkien aikuisten nähtävillä ja saatavilla.</li> <li>• Tee nopea tilannearvio ja selvitä mitä on tapahtunut.</li> <li>• Estä lisäonnettomuudet.</li> <li>• Pelasta vaarassa olevat.</li> <li>• Hälytä lisäapua.</li> <li>• Aloita ensiapu omien kykyjesi mukaisesti.</li> <li>• Jos potilaan tila muuttuu, ilmoita siitä hätäkeskukselle.</li> </ul>

<b>Omaisuus- ja henkilövahingot</b>	ATK-laitteisiin kohdistuva tuhotyö	Suuri	Riittävä virustorjunta ja palomuuuri hankittu ATK-laitteisiin. Pyydetään ammattitaitoinen ja luotettava yritys korjaamaan tietokoneet ja suojaamaan ne. Varmuuskopioidaan tiedostot ja päivitetään salasanat tarpeen mukaan. Salasanat jaetaan vain yhdistyksen hallituksen henkilöstöryhmän sekä työntekijän tietoon.
<b>Kiinteistö</b>	pommiuhkaus	Erittäin suuri	Yleinen tarkkaavaisuus sekä kävijöiden ja ympäristössä liikkuvien havainnointi. Poistutaan rakennuksesta ja ilmoitetaan poliisille.
<b>Henkilö / henkilöt</b>	väkivaltainen henkilö, uhkailu	Suuri	Koulutetaan henkilökunta näiden tilanteiden osalta. Toimi rauhallisesti ja pyri poistumaan tilanteesta. Ohjaa kävijät turvalliseen paikkaan.
<b>Kiinteistö</b>	murtovarkaus, kavallus, muu ilkivalta	Pieni	Lukitaan ja tarkistetaan ulko-ovet, kun perhetalo ei ole auki. Lukitaan toimisto-tila, kun työntekijä ei ole paikalla. Kassalipasta ja sen avainta säilytetään eri paikoissa, poissa näkyvistä. Terassin seinällä on avainsäilö, jonka saa auki numerokoodilla. Koodi luovutetaan harkiten ja se vaihdetaan säännöllisesti/ tarvittaessa. Ilmoitetaan välittömästi poliisille ja edelleen yhdistyksen johdolle. Tapahtuman jälkiä ei saa siivota ennen kuin tapahtuma paikka on perusteellisesti tutkittu. Lisävahinkojen syntyminen on estettävä.

#### 4.4 Yleisohjeet riskien pienentämiseksi ja onnettomuuksien ehkäisemiseksi

##### **Tulipalo**

- 1) Perehdy huolella kaikkiin palon varalta annettuihin ohjeisiin. Noudata niitä.
- 2) Noudata ehdottomasti avotulen käyttöä koskevia määräyksiä (tupakointi, kynttilät, hitsaus, kuumennus/sulatus).
- 3) Pidä poistumisreitit, käytävät, porrashuoneet ja alkusammuttimien sekä sähkönjakokeskusten edustat vapaana kaikesta tavarasta.
- 4) Älä peitä alkusammuttimien ja poistumisreittien merkintöjä.
- 5) Huolehdi, että palo-ovet pidetään suljettuina.
- 6) Irrota työajan päätyttyä verkosta sellaiset sähkölaitteet, joita ei käytetä työajan ulkopuolella.
- 7) Älä peitä sähkökäyttöisiä lämmitys- ym. laitteita.
- 8) Ilmoita viallisista sähkölaitteista huoltomiehelle.
- 9) Toimita roskat ja jätteet niille varattuihin paikkoihin.
- 10) Huolehdi, että roska-astiat ja -laatikot tyhjennetään mahdollisimman pian niiden täytyttyä.
- 11) Tutustu sammutusvälineiden sijaintiin ja käyttöön.
- 12) Tutustu poistumisreitteihin.
- 13) Selvitä itsellesi, kuinka hätäilmoitus ja palo ilmoitus tehdään.

### ***Muut onnettomuudet ja tapaturmat***

- 1) Noudata työkoneiden ja -laitteiden turvallisuusohjeita.
- 2) Noudata vaarallisten kemikaalien käsittelyä koskevia ohjeita sekä huolehdi aineiden asianmukaisesta merkinnästä.
- 3) Käytä henkilökohtaisia suojaimiasi oikein.
- 4) Tee työsi ergonomisesti oikeita työtapoja noudattaen.
- 5) Pidä työympäristösi järjestyksessä ja siistinä.
- 6) Ilmoita liukastumisvaaraa aiheuttavista paikoista huoltomiehelle.
- 7) Ilmoita kaikista vaaratilanteista ja havaitsemistasi turvallisuuteen liittyvistä epäkohdista esimiehellesi tai turvallisuusorganisaatioon kuuluvalle.

## 5 Organisaatio

### 5.1 Turvallisuusorganisaatio

Tehtävä turvallisuusorganisaatiossa	Henkilön nimi	Sähköposti / puhelin
Yhdistyksen hallituksen puheenjohtaja	Johanna Winter	johanna.k.winter@gmail.com / 050 571 8057
Turvallisuuspäällikkö	Johanna Winter	johanna.k.winter@gmail.com / 050 571 8057
Turvallisuuspäällikön varahenkilö	Reetta Männistö	ilmajoki@mllil-majoki.fi / 044 239 0504
Ulkoinen tiedottaminen (ulkoinen tiedottaminen kielletty muilta)	Yhdistyksen hallituksen puheenjohtaja	johanna.k.winter@gmail.com / 050 571 8057
Muu turvallisuushenkilöstö:		
Yhdistyksen varapuheenjohtaja	Miia Koponen	miia.maenpaa@gmail.com / 050 528 8856

## 8 Kiinteistön huolto- ja vikailmoitukset

### 8.1 Yhteyshenkilöt

<b>Huoltoyhtiö: Kiinteistöpalvelu Ahola</b> puh: <b>0400 844 512</b> (päivystys 24 h)
<b>Sähkölaitoksen vikailmoitukset: Caruna linjavikojen valvomo</b> puh: <b>0800 195 011</b>
<b>Vesilaitoksen vikailmoitukset: Ilmajoen kunnan vesilaitos</b> puh: <b>044 419 1800</b>
<b>Puhelinyhtiön vikailmoitukset: DNA</b> puh: <b>044 144 044</b>
<b>Sisätilojen siivous: Henna Vekola</b> puh: <b>044 210 4748</b>
<b>Ilmanvaihtolaitteiden ja savuhormien puhdistus: Juhani Kivimäki</b> puh. <b>0400 840 544</b> Kiinteistön tulisija ja hormi nuohottava vuosittain. Ilmanvaihtolaitteet ja -kanavat tarkastettava ja puhdistettava säännöllisesti.
<b>Tulitöiden valvontasuunnitelma:</b>  Ei tarvetta erilliselle tulitöiden valvontasuunnitelmalle.
<b>Kiinteistön vakuutukset: Keskinäinen Vakuutusyhtiö Turva</b> puh: korvauspalvelu 010 195 108 / vakuutuspalvelu 010 195 107

### 8.2 Häätäsulut

<b>Vesi: Kiinteistön vesisulku saunan lauteiden alla. Vesisulku kunnan vesijohtolinjalla sijaitsee</b>
<b>Ilmastointi: Ilmanvaihtokoneen sulku sähkökaapista (sulaketaulusta) pääsisäänkäynnin yhteydessä, tuulikaapissa.</b>
<b>Sähkö: Sähkökaappi pääsisäänkäynnin yhteydessä, tuulikaapissa.</b>

## 9 Yleisohjeet onnettomuuksiin

### 9.1 Ohje onnettomuuden tai sairaskohtauksen varalle

Hätäkeskus:	<b>112</b>	Hätäkeskuksesta saat paikalle palokunnan, poliisin ja ambulanssin.
Myrkytystietokeskus:		0800147111
Päivystävä sairaala virka-aikaan:		Seinäjoen keskussairaala 064154111
Päivystävä sairaala virka-ajan ulkopuolella:		Seinäjoen keskussairaala 064255311 / päivystys-apunumero 116117
Terveyskeskus:		Ilmajoen sote-keskus 064585201
Hammaslääkäri:		Ilmajoen sote-keskus 0444255915

**Tapaturmissa oikea ensiapu saattaa olla ratkaisevan tärkeä!**

**SELVITÄ**, mitä on tapahtunut

**PELASTA** hengenvaarassa olevat, estä lisäonnettomuudet

Anna **HÄTÄENSIAPU**

- turvaa hengitys ja verenkierto
- ehkäise sokki ja tyrehdytä verenvuoto

**HÄLYTÄ** apua yleisestä hätänumerosta 112

# 10 Suunnitelman hyväksyminen, tarkastaminen ja jakelu

## Suunnitelman laatijat

Päiväys	Nimi	Tehtävä
21.12.2022	Reetta Männistö	Lapsi- ja perhetyönohjaaja
21.12.2022	Johanna Winter	Puheenjohtaja

### Hyväksyminen:

#### Jakelu:

Suunnitelmasta annetaan kopio yrityksen johtajalle, suojelujohtajalle, apulaissuojelujohtajalle sekä yksi kappale arkistoidaan. Yksi kopio suunnitelmasta tai sen yhteenveto toimitetaan kunnan pelastusviranomaiselle (palo- / pelastuslaitokselle).

Tarpeellisilta osiltaan turvallisuussuunnitelma tulee olla eri työpisteissä henkilökunnan käytettävissä.

Jokaisen työntekijän tulee tutustua suunnitelmaan.

Jakelu suoritettu: 3/2023.

#### Tarkistaminen:

Suunnitelma tarkistetaan *vuosittain* sekä silloin, kun kiinteistössä on tapahtunut *olennaisia turvallisuuteen vaikuttavia muutoksia*.

Suojelujohtaja voi tehdä pienehköt esim. henkilövaihdoista johtuvat tarkistukset. Mikäli suunnitelmaan tehdään merkittäviä periaatteellisia muutoksia, on ne esiteltävä suunnitelman hyväksyjälle. Muutokset kirjataan kaikkiin kappaleisiin ja niistä ilmoitetaan pelastusviranomaiselle.

Pelastusviranomainen tarkastaa turvallisuussuunnitelman, sisäisten turvallisuustarkastusten tulokset ja koulutussuunnitelman toteutumisen palotarkastuksen yhteydessä.

Palotarkastus tehdään kiinteistöön 120 kuukauden välein.

#### Päiväys:

Kirjoita päivämäärä napsauttamalla tätä.

#### Allekirjoitus:

#### Päiväys:

Kirjoita päivämäärä napsauttamalla tätä.

#### Allekirjoitus:



# ***TOIMINTAOHJEET ERILAISTEN ONNETTOMUUKSIEN VARALLE***

# TOIMINTAOHJE PALOVAROITTIMIEN HÄLYTTÄESSÄ

**Tähän kiinteistöön on asennettu palovaroittimia, mitkä tulipalon sattuessa hälyttää vain kiinteistöllä!**

**Tulipalon sattuessa tulee aina soittaa hätänumeroon 112!**

## **PALOVAROITTIMIEN HÄLYTTÄESSÄ KIINTEISTÖLLÄ ON AINA KÄSKY KAIKILLE!**

1. Palovaroittimien hälyttäessä kiinteistöllä, on aina käsky henkilökunnalle keskeyttää kaikki muut toiminnot ja varautua pelastustoimiin!
2. Henkilökunnasta yksi ottaa tilanteen johtoonsa, joka jakaa tarvittaessa muulle henkilökunnalle pelastustehtäviä mm. hätäsiirrot, hätäilmoituksen tekemisen hätänumeroon 112, alkusammutus, ja evakoinnit.
3. Tarkista kiinteistön kaikki yleiset tilat ja komerot, ym.  
Jos oven raoista tulee savua, avaa ovi varovasti ole itse matalana.
4. Jos havaitset savua, pelasta vaarassa olevat, tee alkusammutus, mikäli mahdollista, rajoita paloa sulkemalla ovia ja ikkunoita, varoita muita, soita hätänumeroon 112 ja kerro tapahtuneesta, sekä tarvittaessa hälytä puhelimella lisää henkilökuntaa apuun, opasta palokuntaa.
5. Mikäli kiinteistöltä ei löydy savua ja tulipaloa, tarkista palovaroittimien toimintakunto, ilmoita sattuneesta hälytyksestä työpaikan esimiehelle ja kiinteistöhoitajalle.

## **HÄTÄILMOITUS HÄTÄNUMEROON 112**

**Kiinteistön nimi ja osoitetieto:**

**MLL Perhetalo Aurinkoinen  
Lekarinpolku 4, 60800 ILMAJOKI**

Palovaroittimien toimintakunto testataan aina kuukausittain nimetyn henkilön toimesta ja kirjataan huoltovihkoon!  
Henkilökunnalle tulee järjestää säännöllisesti omatoimisia turvallisuuskävelyjä, poistumisharjoituksia sekä alkusammutuskoulutuksia.

## TOIMENPITEET TULIPALON SATTUESSA



### **PELASTA vaarassa olevat henkilöt**

Palo-, räjähdys-, kaasu- tai muussa onnettomuustilanteessa on ihmisten pelastaminen turvaan ensimmäinen tehtävä. Auta mahdollisesti loukkaantuneet henkilöt rakennuksesta ulos ja varmista, että kaikki tietävät palosta. Loukkaantuneille henkilöille tulee antaa ensiapua mahdollisuuksien mukaan jo paikan päällä.

Vaikeasti loukkaantuneet on aina toimitettava sairaalahoitoon.

**VARMISTA OVATKO KAIKKI IHMISET ULKONA JA KOKOONTUMISPAIKALLA (paikalla olevien laskeminen ja tarkka tieto on tärkeä!)**



### **SAMMUTA TAI RAJOITA palo lähimmällä sammuttimella**

Sammuta tai yritä rajoittaa palo käyttämällä käsisammuttimia ja pikapaloposteja sekä tarvittaessa pysäyttämällä palava kone tai laite.

Ellei paloa saada sammumaan yrityksistä huolimatta, on ensisijaisesti pyrittävä rajaamaan palo. Rajoittaminen onnistuu parhaiten poistamalla paloalueen ympäriltä palava materiaali sekä sulkemalla palotilaan johtavat ovet ja ikkunat.

**Muista varmistaa, että kaikki ovet on suljettu.**

Ennen turvallista poistumista rakennuksesta sulje poistuessasi mahdollisuuksien mukaan ovet, ikkunat ja luukut sekä ilmanvaihto (suojeluhenkilöstö hoitaa). Mene ulos kokoontumispaikalle, **älä poistu alueelta**. Kokoontumispaikka on esitetty sivun alalaidassa.



### **TEE HÄTÄILMOITUS soittamalla hätänumeroon 112**

Heti kun huomaat ettet pysty sammuttamaan paloa, vaan palo uhkaa laajentua tai aiheuttaa muuta vaaraa, tee palohälytys hätäilmoitusohjeen mukaisesti.



### **OPASTA palokunta paikalle**

Järjestä saapuvaa palokuntaa varten opastus palokunnan luonnollisen tuloreitin varrelle.

**Kokoontumispaikka: PERHETALON PARKKIPAikka  
LEKARINPOLUN PÄÄSSÄ**

**\*\*\* TOIMI RAUHALLISESTI JA HARKITEN \*\*\*  
PELASTA AINA ENSIN IHMISET!**

# TOIMINTA TAPATURMAN TAI SAIRASKOHTAUKSEN SATTUESSA

1. Tee nopea tilannearvio, selvitä mitä on tapahtunut
2. Estä lisäonnettomuudet
3. Pelasta vaarassa olevat
4. Hälytä lisääpua soittamalla hätänumeroon 112
5. **Aloita ensiapu omien kykyjesi mukaisesti**
6. Jos potilaan tila muuttuu merkittävästi, ilmoita siitä hätäkeskukseen

## Tärkeintä on peruselintoimintojen ylläpito.

*Elottomalle peruselvytys, tajuttomalle kylki-asento ja seuranta, mekaanisesti vammautuneelle suurten verenvuotojen sidonta ja murtumien tuenta.*

*Rauhoita potilasta.*

*Älä siirrä häntä turhaan, sairaankuljettajilla on terveet jalat tulla potilaan luokse. Ensiapu ei vahingoita potilasta.*

*Aloita ensiapu heti ja toimi omien kykyjesi mukaisesti. Hälytä tarvittaessa lisääpua.*

## HÄTÄENSIAPU

**Hätäensiapua tarvitaan tilanteissa, joissa henkilö sairauskohtauksen, tapaturman tai muun syyn vuoksi menee tajuttomaksi tai saa peruselintoimintoihin vaikuttavan vamman.**

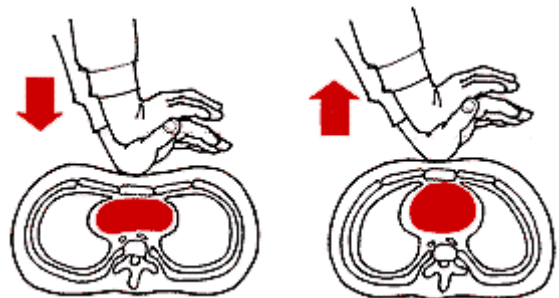
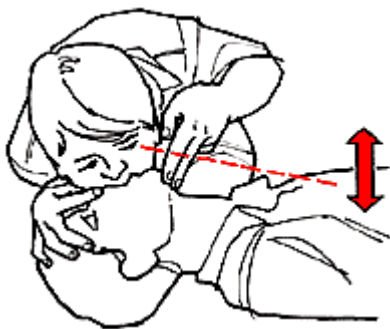
### Tutki peruselintoiminnot:

1. Koeta saada potilas hereille ravistelemalla olkapäistä ja puhuttelemalla kovaäänisesti.
2. Tunnustele, hengittääkö potilas. Jos potilas hengittää käännä hänet kylkiasentoon ja varmista pään oikea asento niin, että potilas pystyy hengittämään.
3. **Soita heti hätänumeroon 112 ja kerro tapahtuneesta.**

### Jos potilas ei herää (ei reagoi mitenkään), etkä tunne hengitystä aloita painelu-puhalluselvitys.

4. Siirrä potilas tilavaan paikkaan (pari metriä vapaata tilaa joka suuntaan).
5. Aseta potilas selälleen makaamaan kovalle alustalle ja avaa ylävartalon vaatteet.
6. Aseta potilaan jalkojen alle koroke (n. 30cm).
7. **Avaa potilaan hengitystiet** kääntämällä päätä taaksepäin otsa-leuka otteella.

Jos hengitys käynnistyy, käännä potilas kylkiasentoon, jos ei, **aloita elvytys.**



8. Sulje toisella kädellä sieraimet ja pidä toisella kädellä potilasta. **ertaa** ilmaa potilaan keuhkoihin. Muista oikeat otteet ja huulten tiiveys. Jos **ertaa** potilaan hengitystiet, **ertaa** pitäisi

nousta ja laskea. Aloita painanta kahden onnistuneen puhalluksen jälkeen, lapsella painalluksen aloitus viiden puhalluksen jälkeen.

9. Jos syke tuntuu, mutta potilas ei hengitä, jatka puhalluselvytystä (n. 12 - 16 puhallusta minuutissa).

10. Jos syke ei tunnu, **aloita painantaelvytys**. Oikea painantakohta on rintalastan alapuoliskon keski-kohta. Aseta kädet päällekkäin rintalastan päälle. Pidä sormet irti rintalastasta ja paina kämmenten tyvellä. Paina kädet suorina potilaan rintalastaa alaspäin n. 3-5 cm painalluksella. **Rintakehän tulee selvästi painua alaspäin**. Painelurytmi on n. 100 kertaa minuutissa.

**Elvytyksessä oikea rytmi on 30 painallusta 2 puhallusta kohden.**

**Jatka elvytystä kunnes apu saapuu kohteeseen tai kunnes voimasi ehtyvät.**

## HÄTÄILMOITUKSEN TEKEMINEN

*Hätäilmoitus on tehtävä aina, kun palo-, räjähdys-, tapaturma- tai muussa onnettomuustilanteessa paikalla olevat torjuntavoimat eivät riitä tai tilanne saattaa laajentua ja aiheuttaa muuta vaaraa. Jokainen kansalainen on velvollinen tekemään hätäilmoituksen tilanteen niin vaatiessa.*

### **Minne hätäilmoitus tehdään**

*Hätäilmoitus tehdään aina hätäkeskukseen. Hätäkeskukseen tehty hätäilmoitus on tiedotettava välittömästi kaikille kiinteistössä oleville sekä kiinteistön turvallisuuspäällikölle. Jokaisesta sammutetustakin paikonalusta sekä työtapaturmista on ilmoitettava turvallisuuspäällikölle.*

# HÄTÄKESKUS 112

### **Miten hätäilmoitus tehdään**

*Hätäilmoitus tehdään puhelimitse soittamalla hätäkeskukseen. Kun olet saanut yhteyden hätäkeskukseen, ilmoita selvällä ja rauhallisella äänellä:*

1. **KUKA** olet ja **MISTÄ** soitat
2. **MITÄ** on tapahtunut
3. **MISSÄ** on tapahtunut
4. **MITÄ** apua tarvitaan (onko ihmisiä vaarassa)
5. **MISSÄ** on opastus
6. **Jos TILANNE MUUTTUU** oleellisesti hätäilmoituksen jälkeen, ilmoita siitä hätäkeskukseen

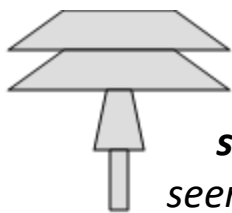
**Älä sulje puhelinta ennen kuin saat siihen luvan!!!**

**Huom.!** *Kännykällä (matkapuhelimella) soittaessa hätänumeroon 112 ei käytetä suuntanumeroa. Soittaminen onnistuu ilman pin-koodia sekä vaikka näppäimet lukittuna.*

*Jos olet epävarma hätäilmoituksen tekemisestä, soita silti!*

*Hätäkeskuspäivystäjät pystyvät kysymyksiin avustamaan avun tarpeen arvioinnissa ja ilmoituksen tekemisessä.*

# TOIMINTA KUULTAESSA YLEINEN VAARANMERKKI



**Yleinen vaaranmerkki** on yhden minuutin pituinen nouseva ja laskeva ääni, jossa nousevan jakson pituus on 7 sekuntia ja laskevan jakson pituus samoin 7 sekuntia. Yleiseen vaaramerkkiin liittyy aina tiedotusvälineissä annettava viranomaisten hätätiedote, jossa kerrotaan vaaranmerkin antamisen syy ja tarvittavat toimintaohjeet.



**Yleinen vaaranmerkki tarkoittaa väestöä uhkaavaa välitöntä vaaraa!**

## Toimi näin:

1. Varoita muita vaarassa olevia (ilmoita vaaranmerkin kuulumisesta).
2. Mene sisälle ja kehoita muita tekemään samoin (kaasuvaaratilanteessa parhaan suojan antaa rakennuksen ylimmät kerrokset).
3. Sulje ja tiivistä ovet, ikkunat ja tuuletusaukot sekä ilmanvaihto.
4. Avaa radio ja toimi viranomaisten antamien ohjeiden mukaan.
5. Vältä puhelimen käyttöä.
6. Älä lähde ulos ennen kuin viranomaiset antavat siihen luvan.

**Poikkeusoloissa (sotatila tai sodan uhka) annettu yleinen vaaramerkki tarkoittaa välitöntä suojautumista suojatiloihin (väestönsuojaan).**

<b>Lähin väestöhälytin sijainti (missä):</b>	Ilmajoen paloasema Aamukuja 4, Ilmajoki
<b>Vaaranmerkistä tiedottaminen kiinteistöissä (miten?):</b>	Kiertämällä rakennuksen tilat läpi ja huutamalla tarvittavat varoitukset.

<b>Kuultaessa yleinen vaaranmerkki, suojaudutaan (mihin osaan rakennusta)</b>	Henkilökunta ja kävijät suojautuvat sisätiloihin
<b>Rakennuksen/ rakennuksen osa tiivistetään seuraavalla tavalla:</b>	Ovet, ikkunat ja tuuletusluukut suljetaan, ilmanvaihto pysäytetään. Tarvittaessa lisätiivistys muovikalvojen ja teipin avulla.
<b>Ilmanvaihdon hätäkatkaisija sijaitsee (missä):</b>	Sähkökaapissa pääsisäänkäynnin yhteydessä, tuulikaapissa

### **VAARA OHI -MERKKI**

*Vaara ohi -merkki on yhden minuutin pituinen tasainen äänimerkki. Merkki annetaan, kun yleisen vaaranmerkin antamiseen johtanut vaaratekijä on poistunut.*

### **KOKEILUMERKKI**

*Kokeilumerkki on 7 sekunnin pituinen tasainen ääni. Merkkiä käytetään laitteiston toimintakunnon tarkistamiseen. Alueen väestöhälyttimiä kokeillaan jokaisen kuukauden ensimmäisen täyden viikon maanantaina kello 12.00, jolloin jokainen voi kiinteistöllä varmistaa väestöhälyttimen kuuluvuuden.*



## TOIMINTA KAASUVAARATILANTEESSA

Kaasuvaarasta varoitetaan yleisellä vaaramerkillä sekä lisäohjeita annetaan radion ja TV:n välityksellä.

Kaasuvaaratilanteessa toimitaan kuten aina yleisen vaaramerkin jälkeen

### 1. Suojaudu sisätiloihin talon ylempiin kerroksiin.

- Kellariin ja normaaliolojen käytössä olevaan väestönsuojaan ei pidä mennä, koska se ei ole tiivis (vss ei ole sulkuutilassa).

### 2. Pysäytä ilmastointi.

### 3. Sulje ovet, ikkunat ja ilmanvaihtoaukot ja tiivistä ne.

### 4. Kuuntele ja noudata radiosta viranomaisten antamia tiedotuksia ja ohjeita.

### 5. Vältä puhelimen käyttöä pelastusviranomaisten teleyhteyksien varmistamiseksi.

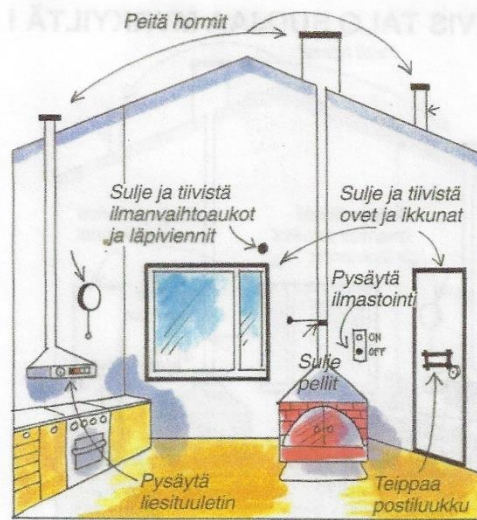
### 6. Pysy sisällä.

Ulkona kuullessasi yleisen vaaramerkin

### 1. Pyri sisätiloihin. Huolehdi asukkaiden suojautumisesta

**Jos et pääse sisälle:**

- kulje sivutuuleen pois päin arvioidusta onnettomuuspaikasta ja pyri korkeampaan maastokohtaan.
- hengitä monikerroksisen kostutetun kankaan, hatun tai sammaleen läpi.



Kuva: SPEK

## TOIMINTA SÄTEILYVAARATILANTEESSA

Säteilyvaarasta varoitetaan yleisellä vaaramerkillä sekä lisäohjeita annetaan radion ja TV:n välityksellä.

### Säteilyvaaratilanteessa

#### 1. Suojaudu sisätiloihin.

#### 2. Pysäytä ilmastointi.

#### 3. Sulje ovet, ikkunat ja ilmanvaihtoaukot ja tiivistä ne.

- Rakennuksesta on pyrittävä tekemään mahdollisimman tiivis, ettei radioaktiivisia hiukkasia tai kaasuja tunkeutuisi sisälle. Tiivistämisessä tulee huomioida myös ulko-ovessa oleva postiluukun, ilmastointi- ja savuhormien sekä kaikkien muiden rakojen ja aukkojen tukkiminen. Tiivistämiseen voi käyttää muovipusseja tai – kalvoa, teippiä ja tiivistemassoja.

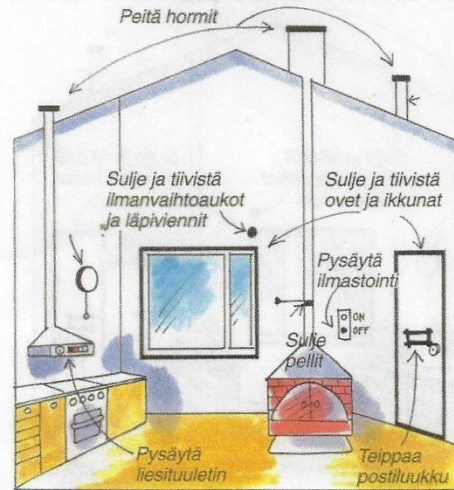
#### 4. Kuuntele ja noudata radiosta tai TV:stä viranomaisten antamia tietoja ja toimintaohjeita.

#### 5. Vältä puhelimen käyttöä pelastusviranomaisten teleyhteyksien varmistamiseksi.

#### 6. Nauti joditabletit ainoastaan viranomaisten kehoituksesta ja annettujen ohjeiden mukaisesti.

#### 7. Jos on pakko mennä ulos, käytä hengityssuojainta ja tiivistä pukua.

### TIIVIS TALO SUOJAA MYRKYILTÄ !



Kuva: SPEK