

Lapsi- ja
perhepalveluiden
muutosohjelma



Maakunnallinen lasten ja nuorten hyvinvointisuunnitelma 2019 – 2022 - työkalu yhteiseen työhön

- kunnan tai useamman kunnan yhteinen lastensuojelulaissa (12 §) määritelty suunnitelma lasten ja nuorten hyvinvoinnin edistämiseksi ja lastensuojelun järjestämiseksi
- laaditaan nelivuotiskaudelle ja hyväksytään kuntien ja kuntayhtymien valtuustoissa
- luonteeltaan ohjaava, tukee lasten ja nuorten hyvinvointityön yhteistä johtamista ja kehittämistä
- Etelä-Karjalassa laaditaan maakunnallisena jo kolmatta kertaa > jatkaa osaltaan lapsi- ja perhepalvelujen muutosohjelmaa
- osa maakunnallista hyvinvointikertomusta ja -suunnitelmaa

Taustalla kansallista lapsistrategiaa (2040) valmistellut tutkimus- ja muu työ

Haaste Suomelle 2040:
**Lapsi- ja
perhemyönteinen
yhteiskunta**



Tutkimuksesta nousseita
hyvinvoinnin osa-alueita

Osallisuus

Oppiminen

Ihmis-
suhteet

Turvallisuus

Terveys

Syntyvyys

Kokemus- ja asiantuntijatieto,
kuulemisista saatu tieto

Lapsen ihmisoikeudet ja niihin liittyvät
kansainväliset sopimukset ja kansalliset säädökset

Lapsen etu, lapsen mielipiteen huomioiminen, yhdenvertaisuus, lapsen hyvä elämä

Johtamisen keinot:
kohti hyvinvoinnin ja
oppimisen tasa-arvoa
ja yhdenvertaisuutta

Lapsen oikeuksien ja
tietoon perustuva hallinto
ja päätöksenteko

- lapsivaikutusten arviointi
- lapsibudjetointi
- hyvinvointitieto ja palvelutieto
- lasten ja nuorten osallisuus
- verkostojohtaminen

Lapsi- ja perhelähtöinen
toimintakulttuuri

- yhteinen lapsikäsitys
- kehitysyhteisöjen merkitys
- palvelut ja tuet lasten, nuorten
ja perheiden tarpeisiin
- perheen kokonaishyvinvointi
- kohtaamisen ja vuorovaikutuksen
laatu

Visio:
Lapsi- ja perhemyönteinen
yhteiskunta

- 1 Jokaisen lapsen ja nuoren
elämässä on läheisiä ja turvallisia
aikuisia, jotka toimivat lapsen
parhaaksi
- 2 Jokainen lapsi, nuori ja vanhempi/
huoltaja on osa yhteisöä, tuntee
kuuluvansa niihin ja voi vaikuttaa
niihin toimillaan
- 3 Perheiden yhdessä viettämä aika
lisääntyy ja koetaan myönteiseksi
- 4 Lasten ja nuorten kaverisuhteet
vahvistuvat ja yksinäisyys vähenee
- 5 Jokaisella lapsella ja nuorella
on oma jatkuvan kasvun ja
oppimisen polku, joka huomioi
yksilölliset erot
- 6 Ihmisillä on mahdollisuus
tolvomaansa lapsimäärään
- 7 Lapsiperheiden köyhyys vähenee

Väestö

Ikäryhmä	2010	2015	2016	2017	2018	2020	2030	2040
0 - 5	7 285	7 093	6 805	6 557	6 423	6 088	4 083	2 878
6 - 15	13 180	12 558	12 622	12 583	12 307	12 438	11 069	10 011
16 - 24	13 660	13 079	12 784	12 665	12 422	11 970	13 078	14 070
25 - 64	70 319	65 685	65 023	64 144	63 129	62 015	54 623	51 185
65 - 74	14 868	17 892	17 868	18 566	18 960	19 448	17 004	14 461
75 - 84	10 117	10 530	10 983	10 798	10 918	11 402	15 584	14 280
85 -	3 470	4 318	4 421	4 552	4 592	4 789	6 097	9 146
Yhteensä	132 899	131 155	130 506	129 865	128 751	128 150	121 538	116 032

Kuva: Eksote ja
Etelä-Karjalan liitto

LAPSET JA NUORET

tupakointi ja
humalahakuinen
juominen

aamupalan
väliin jättäminen

tapaturma
koulussa tai
koulumatkalla

VÄHENTYNYT

LISÄÄNTYNYT

ylipaino ja
ruutu aika

univaikeudet ja
jaksamisongelmat

nuuskan käyttö



Kuva: Tuija Ylitörmänen

- **THL:n Lasten terveys, hyvinvointi ja palvelut (LTH) 4 kk ja 4 v**
- **Kouluterveyskysely 2017**
 - * peruskoulujen 4. ja 5. luokkien oppilaat ja huoltajat
 - * 8. ja 9. luokkien oppilaat
 - * lukioiden ja ammatillisten oppilaitosten 1. ja 2. v. opiskelijat
- **THL:n Sotkanet -tietopalvelu**
- **Työ- ja elinkeinoministeriön työnvälitystilasto**
- **EuroStat -tilastotiedot**



- Imatralaisen esikouluryhmän haastattelu (2019)
- Lappeenrannan lasten parlamentin haastattelu (2019)
- Maakunnallinen nuorten vaikuttamiskysely ja vaikuttamispäivät (2019, N1728)
- Lasten, nuorten ja perheiden palveluihin liittyvä kysely eteläkarjalaisille vanhemmille (2017, N659)
- Ota kantaa – päihdetilannekysely (2018, N696)

Kuva: Jasmin, 6 v, Imatra



Perheen toimiva arki

Mielen hyvinvoinnin tukeminen

Vanhemmuuden ja parisuhteen tukeminen

Hyvinvointitaitojen vahvistaminen



Asiakaslähtöinen palvelujärjestelmä

Ennalta ehkäisevien palveluiden vahvistaminen

Lapsen ja perheen kasvuympäristöön viettävät palvelut

Järjestöjen ja seurakuntien roolin vahvistaminen osana palvelujärjestelmää

Rinnakkaisen työn vahvistaminen

Perheen toimiva arki (määritelty myös mittarit, vastuu ja aikataulu)

Mielen hyvinvoinnin tukeminen

- Onks tää normaalia –chatin aukioloaikojen laajentaminen ja vastaajatahojen lisääminen
- Kohtaamispaikkojen ja vertaisryhmien ylläpitäminen ja asiakaslähtöinen kehittäminen
- Eksoten opiskeluhuollon henkilöstön IPC-koulutus
- Koulutuksellisen tasa-arvon hankkeet maakunnan alueella
- Taiteen ja kulttuurin vahvistaminen sotessa

Vanhemmuuden ja parisuhteen tukeminen

- Parisuhde- ja perheneuvonta ja eroauttaminen

Hyvinvointitaitojen vahvistaminen

- Lasten, nuorten ja perheiden elintapa- ja liikuntaneuvonta (chat, etä- ja jalkautuva)
- Ehkäisevä päihdetyö – päihdekeskustelut
- Punainen liitu – 2. asteen opiskelijoiden liikenneturvallisuus

Asiakaslähtöinen palvelujärjestelmä (suunnitelmaan määritelty myös mittarit, vastuu ja aikataulu)

Ennalta ehkäisevien palveluiden vahvistaminen

- SyTy -systeemisen toimintamallin käyttöönotto- ja juurruttamishanke
- Laajojen terveystarkastusten luokkakohtaisten yhteenvetojen läpikäyminen oppilaiden kanssa kouluissa

Lapsen ja perheen kasvuympäristöön vietävien palvelujen kehittäminen

- Taho-toimintamallin rakentaminen

Järjestöjen ja seurakuntien roolin vahvistaminen osana palvelujärjestelmää

- Virtuaalisen perhekeskuksen, Perhemetron, rakentaminen ja käyttöönotto
 - * toimijoiden yhteinen palvelujärjestelmäkoulutus
 - * Perhemetron yhteinen markkinointi
- Perhekeskuksen kohtaamispaikkapilotit
 - * Tulevat koulut perhekeskuksina
- Maakunnallinen nuorten vaikuttamiskysely ja –päivät
 - * vanhemmille suunnatun kyselyn toisto tarvittaessa
- Nuoret kehittäjät –toimintamallin vakiinnuttaminen

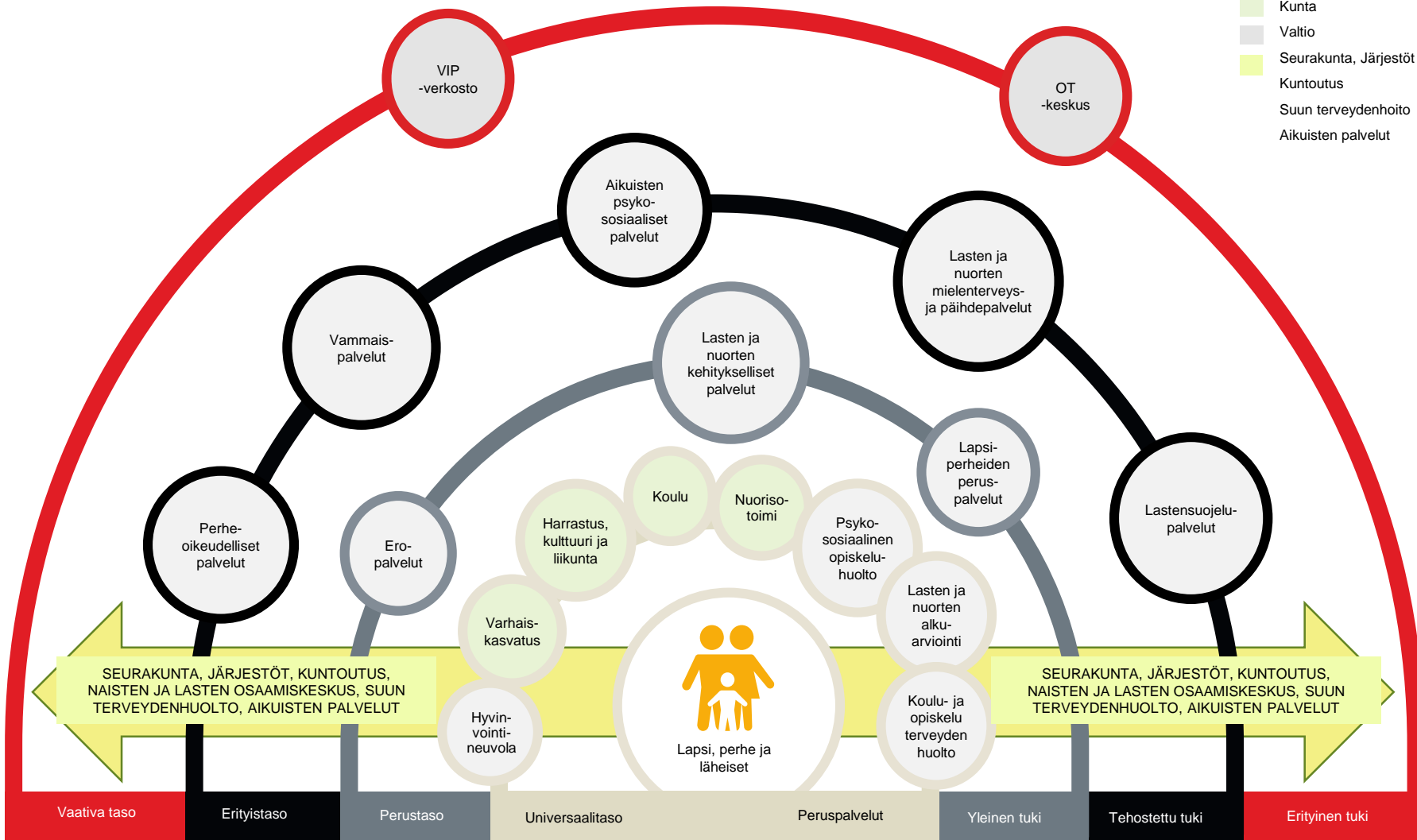
Rinnakkaisen työn vahvistaminen

- Laadukkaan verkostotyön ABC-koulutukset
- Rinnakkaisen työn prosessikuvaukset
- Lape-akatemiaprosessi johtajille ja päättäjille
- Yhteinen maakunnallinen lapsivaikutusten arviointimalli
- Näyttöön perustuvien menetelmien käytön laajentaminen

Etelä-Karjalan perhekeskusverkosto

JÄRJESTÄJÄT

- Eksote
- Kunta
- Valtio
- Seurakunta, Järjestöt
- Kuntoutus
- Suun terveydenhoito
- Aikuisten palvelut



- toteutusvastuu kunnat, Eksote, järjestöt ja seurakunnat
- kukin organisaatio sitoutuu suunnitelmaan ja omalle vastuulleen sovittujen toimenpiteiden toteuttamiseen
- kunnat ja Eksote huomioivat suunnitelman (indikaattorit, tavoitteet ja toimenpiteet) vuosittaisessa hyvinvointikertomuksessaan ja kuvaavat tekemänsä konkreettiset toimenpiteet ja suunnitelmat seuraavalle vuodelle
- kuntien ja Eksoten hallitukset ja valtuusto käsittelevät vuosittaiset hyvinvointikertomukset ja –suunnitelmat
- hyvinvointikertomukset saatetaan näiltä osin maakunnalliselle Lape-yhteistyöryhmälle tiedoksi

Maakunnallinen Lape-yhteistyöryhmä vastaa suunnitelman toteutumisen ylätasoa seurannasta, arvioinnista ja ohjaamisesta.

Yhteistyöryhmä seuraa valittuja indikaattoreita ja analysoi tarvetta muuttaa suunnitelman painotuksia suunnitelmakaudella.

Yhteistyöryhmä seuraa ja arvioi tehtyjä toimenpiteitä ja niiden vaikutuksia sekä täsmentää niitä tarvittaessa.

Yhteistyöryhmä tekee yhteenvedon ja nostoja maakunnalliseen hyvinvointikertomukseen.

Yhteistyöryhmä seuraa suunnitelman toteutumista vuosittain alkaen vuodesta 2020.