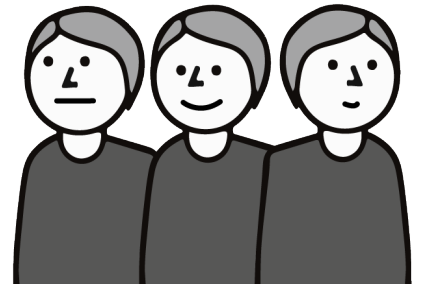


SANATON VIESTINTÄ

Sanaton viestintä eli ilmeet, eleet, osoittaminen, katse ja kehon kieli ovat tärkeä osa kaikkien ihmisten kommunikointia. Niiden avulla voi tarkentaa, tehostaa ja korostaa omaa viestiä, ja ilmaista tunteita tai mielihiteitä. Sanattoman viestinnän tulkinta on keskeistä puhevammaisten henkilöiden kanssa keskusteltaessa sekä heitä tulkattaessa. Tärkeää on myös varmistaa henkilöltä, että hänet on ymmärretty oikein.

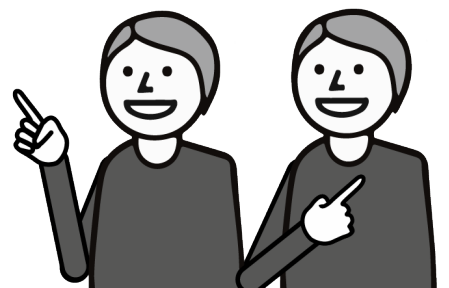
Ilmeet ja eleet

Ilmeiden ja eleiden kautta voi ilmaista mielipidettä (kulmien kurtistus, silmien pyöräytys, irvistys, hymy) tai halua ottaa puheenvuoro (käden tai sormen nosto, muutos asennossa). Ilmeet, ja myös eleet kertovat, onko jokin asia mieleinen vai ei. Ilmeitä ja eleitä havainnoimalla tulkitse voi tulkattaessaan muuttaa puheensa äänensävyä ja -voimakkuutta vastaamaan asiakkaansa olemusta.



Eleitä voi käyttää myös asioiden ja esineiden kuvailuun, esimerkiksi käsillä voi näyttää suuri-pieni tai matala-korkea. Eleiden kautta kuvataan usein myös toimintaa, vaikkapa syömistä, juomista, pallon heittoa tai nukkumista.

Joskus ilmeiden tulkinta voi johtaa harhaan sellaista ihmistä, joka ei tunne tulkittavaa henkilöä hyvin. Esimerkiksi henkilön hymy saattaa näyttytyä tunteetomalle enemmän irvistysenä.



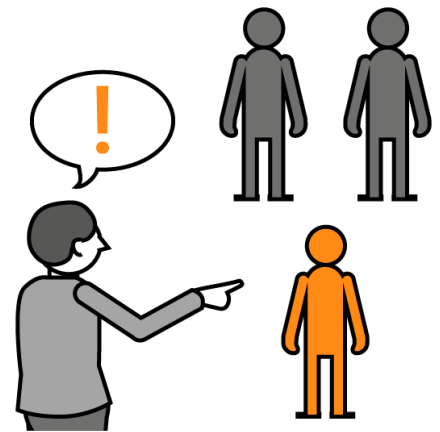
Kuvat: Papunet.net, KUVAKO, muokattu versio

Osoittaminen ja katse

Osoittamalla voi kertoa ympäristöstään esimerkiksi mitä asiaa tarkoittaa, haluaa tai tarvitsee, minne haluaa mennä tai missä joku toinen on. Osoitus voi antaa suuntaa sille, mistä henkilö haluaa keskustella, tai mistä asiaan löytyy lisätietoa. Osoittamalla voi näyttää myös jotakin ympäristössä olevaa, joka toimii vihjeenä siitä, mitä haluaa kertoa.

Kun henkilö osoittaa jotain asiaa, on tärkeää selvittää miksi hän osoittaa sitä. Onko hänellä kysymys siihen liittyen, kertooko hän nykyhetkestä, menneestä tai tulevasta asiasta, vai tarvitseeko tai haluaako hän jotakin? Puhevammaisten henkilöiden osoitus tai lyhyt äännähdys, yksittäinen viittoma tai ele tulkitaan usein haluamiseksi, vaikka henkilö todellisuudessa saattaisi haluta viestiä jotakin muuta, esimerkiksi kysyä asiasta jotain.

Osoittaa voi kädellä, pään tai kehon asennolla, mutta myös katseella. Katseellaan viestivien henkilöiden kohdalla korostuu sekä henkilön ja hänen tekemistensä tunteminen että meneillään olevan tilanteen hahmottaminen. Katse voi kertoa: “minulla on hänelle asiaa” tai “sinun vuorosi” tai “tarvitsen tuota tavaraa tuolla hyllyllä”. Jos henkilö keittiössä ollessaan katsoo olohuoneeseen television suuntaan, voi hänen viestinsä olla: “haluan seuraavaksi katsoa televisiota”, tai mahdollisesti: “televisio häiritsee, voisiko sitä laittaa hiljemmalle”. Ympäriällä olevien lähi-ihmisten ja tulkkaustilanteissa tulkkien tehtävänä on lukea henkilöä tuossa tilanteessa, ja varmistaa häneltä, että hän tulee ymmärretyksi oikein.



Kuvat: Papunet.net, KUVAKO

Asento ja kehonkieli

Puhevammaisen henkilö viestii myös asennollaan ja kehonkielellään asiansa sävyä, painotusta ja voimakkuutta. Tulkkaustilanteessa tulkki huomioi tämän. Jos asiakas elehtii kiivaasti, tulkkaa tulkki asian kiivassävyydestä ja painokkaasti. Jos taas asiakas hekottelee rennosti viestiessään, kuultaa myös tulkin puheesta iloa ja nauru.

Lähteet ja lisätietoa:

Puheenpalo 2021. [Ilmeet ja eleet vuorovaikutuksessa ovat merkittäviä](#). Blogiteksti.

Kielijelppi-Språkhjälpen 2021. [Nonverbaalinen viestintä](#). Helsingin yliopisto. Verkko-opas.

Lähteisiin viitattu 7.4.2026.