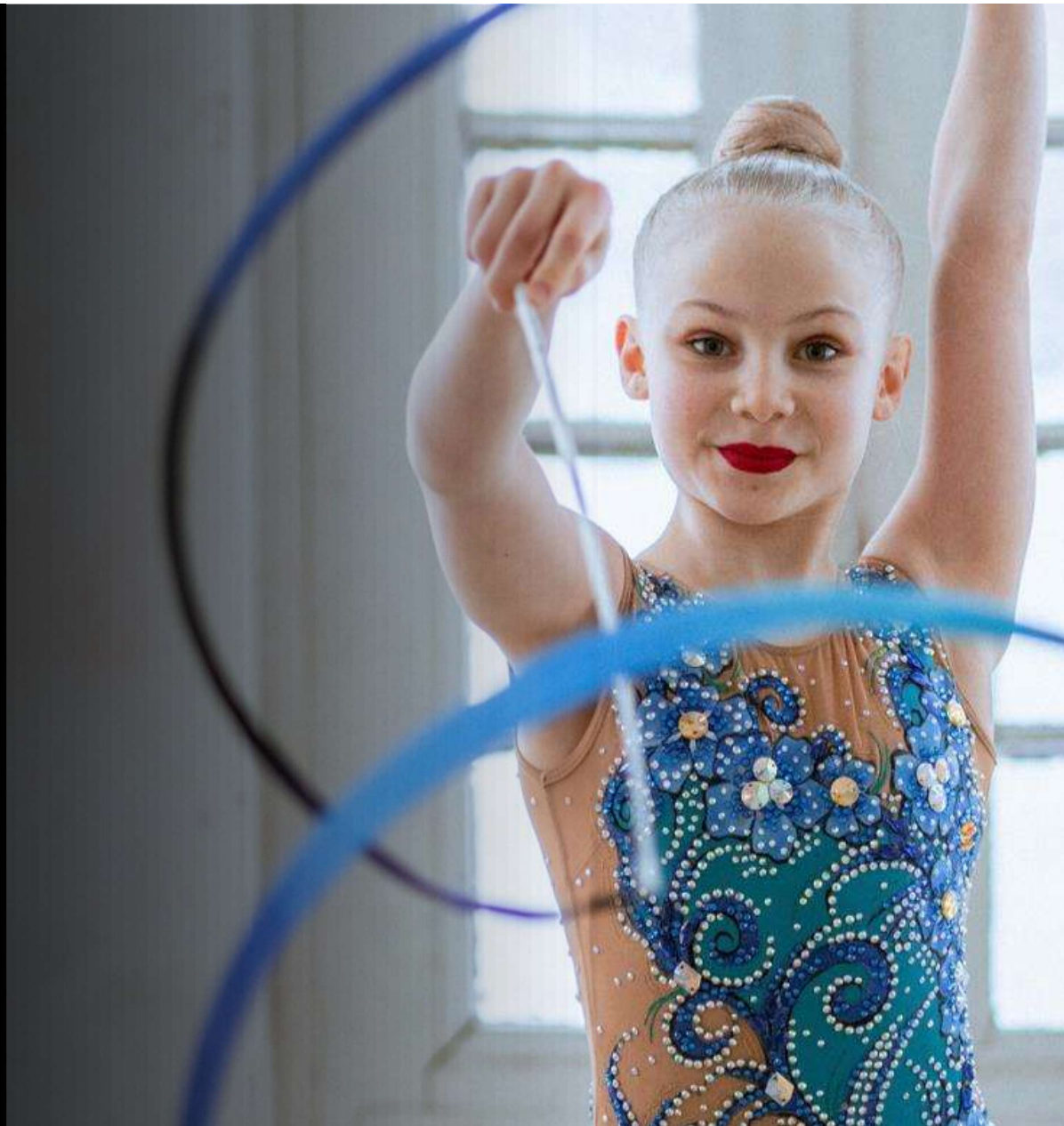


—

Elise Gymnastics toimintaohje



Sisältö

Seuran perustiedot, toiminnan periaatteet ja toiminta-ajatus.....	3
Arvot.....	4
Visio.....	5
Organisaatio ja kokoukset.....	6
Toimenkuvat.....	7
Talousohjesääntö.....	8
Työntekijöiden kustannusten korvaaminen.....	9
Seuran laskutus ja varainhankinta.....	10
Seuran ohjaus ja valmennustoiminnan periaatteet.....	11
Lasten ja nuorten kilpaileminen.....	12
Seuran huippu-urheilu.....	13
Kehittäminen ja koulutus.....	14
Sidosryhmäyhteistyö.....	15
Viestintä ja Markkinointi.....	16
Sosiaalisen median pelisäännöt.....	17
Antidoping.....	18



Nämä ohjeet on laadittu kuvaamaan ja ohjaamaan Elise Gymnastics ry:n toimintaa. Niiden tarkoitus on selkeyttää yhteiset pelisäännöt ja tukea niiden noudattamista. Toimintaohje tarkistetaan kalenterivuoden alussa ja päivitetään tarvittaessa hallituksen toimesta. Ohjeet on tarkoitettu seuran toiminnassa mukana oleville.

SEURAN PERUSTIEDOT

Elise on perustettu vuonna 1921.

Seuran virallinen osoite on: Pirkkolan metsätie 8, 00560 Helsinki

PDF-muotoiset laskut voi lähettää toimisto@elise.fi

Verkkolaskuosoite: 003710137895

Operaattori: Maventa (003721291126)

Y-tunnus: 1013789-5 Rekisterinumero 110.237

Seuran nettisivut: www.elise.fi

SEURAN TOIMINNAN PERIAATTEET JA TOIMINTA-AJATUS

Seuran toiminta-ajatuksena on tarjota laadukasta voimistelua ja liikunnanvalmennusta eri-ikäisille harrastetasolta huippu-urheiluun.



ARVOT

Iloiten
Onnistuen
Menestyen
Yhdessä

VISIO 2022-2032

Kausi 2022-2023

Elisen nimi ja brändi on laajalti tunnettu ja arvostettu

Elise on "leading example" huippuseura rytmisessä voimistelussa sekä joukkuevoimistelussa

Jäsenmäärän kasvu 100 jäsenellä

Toiminta Elise Arenalla on sujuvaa

5v. Visio

Jäsenmäärän kasvu 1500 jäseneen

Valmentajan työ Elisessä on haluttu

Elise dominoi rytmisen voimistelun kansallista kärkeä yksilöissä, duo/triossa ja joukkueissa

10v. Visio

Vakiintunut jäsenmäärä joka kasvaa tasaisesti

Elise on Helsingin kaupungin merkittävä kumppani kaupunkilaisten liikuttajana

Olympiaedustaja Brisbanen kesäolympialaisissa





ORGANISAATIO

Seuran ylintä päätäntävaltaa käyttävät seuran jäsenet seuran kokouksissa. Toimeenpanovaltaa käyttää seuran kokouksen valitsema hallitus ja nimettynä toiminnanjohtaja. Valmennuspäällikkö toimii valmentajien ja ohjaajien lähiesimiehenä.

KOKOUKSET

Sääntöjen mukaan seuralla on syyskokous ja kevätkokous. Hallitus järjestäytyy vuoden ensimmäisessä kokouksessa tammikuussa, jonka jälkeen puheenjohtaja kutsuu hallituksen koolle tarpeen mukaan noin kerran kuukaudessa. Jaostot kokoontuvat tarvittaessa.

TOIMENKUVAT

HALLITUS

Hallituksen pääasiallisena tehtävänä on johtaa seuraa sääntöjen ja vuosikokouksessa hyväksytyyn toiminta- ja taloussuunnitelman mukaisesti. Tästä toiminnasta hallitus on kollektiivisesti vastuussa seuran jäsenille. Hallitukseen kuuluvat sääntöjen mukaan vuosikokouksessa valittu puheenjohtaja ja neljästä kuuteen hallituksen jäsentä. Hallituksen järjestäytymiskokous valitsee vuosittain keskuudestaan varapuheenjohtajan sekä valitsee keskuudestaan tai ulkopuolelta muut tarvittavat toimihenkilöt.

PUHEENJOHTAJA

Säännöissä ja talousohjesäännöissä mainittujen tehtävien lisäksi puheenjohtaja toimii seuran virallisena edustajana.

VARAPUHEENJOHTAJA

Varapuheenjohtajalle kuuluvat edellä mainitut puheenjohtajan tehtävät puheenjohtajan ollessa estyneenä.

SIHTEERI

Sihteerin tehtäviin kuuluu hallitusten kokousten pöytäkirjojen laadinta sekä muut hallituksen erikseen sopimat tehtävät.

TOIMINNANJOHTAJA

Toiminnanjohtaja vastaa seuran operatiivisesta toiminnasta. Toiminnan suunnittelu, johtaminen ja raportointi, talouden suunnittelu- ja seuranta, henkilöstö- ja prosessijohtaminen, yhdistyksen hallituksen sihteerin tehtävät, sekä toiminnan kehittäminen.

SEURAKOORDINAATTORI

Seurakoordinaattorin tehtäviin kuuluu seuran hallinto- ja toimistotehtäviä mm. viestintä, markkinointi ja tapahtumatoiminta.

VALMENNUSPÄÄLLIKKÖ

Valmennuspäällikkö vastaa valmennustoiminnasta ja sen kehittämisestä. Valmennuspäällikkö toimii seuran valmentajien ja ohjaajien lähiesimiehenä. Hän tarkastaa palkanmaksun perusteena olevat tunti- ja vuorokausmaksut. Hän toimii valmentajien yhdyshenkilönä seuran hallitukseen ja Voimisteluliittoon.

VALMENTAJAT

Valmentajat vastaavat erikseen sovittujen valmennusryhmien voimistelijoiden valmennuksesta. He suunnittelevat, toteuttavat ja arvioivat valmennustoimintaa yhdessä valmennuspäällikön kanssa. Valmentajien työhön kuuluu myös leiri- kilpailu ja näytöstoiminta

OHJAAJAT

Ohjaajat vastaavat omien erikseen sovittujen harraste- ja jumppakouluryhmien ohjauksesta. He toimivat itsenäisesti tai apuohjaajina kokeneemman valmentajan kanssa. He suunnittelevat, toteuttavat ja arvioivat ohjaustoimintaa yhdessä valmennuspäällikön kanssa.

TALOUSOHJESÄÄNTÖ

YLEISET MÄÄRÄYKSET

Suhde muihin säännöksiin Elise Gymnastics ry noudattaa hallinnossaan, varojen hoidossaan, kirjanpidossaan, tilinpäätöksessään sekä tilin/toiminnantarkastuksessaan kirjanpitolain ja -asetuksen, tilin/toiminnantarkastuslain, yhdistyslain sekä yhdistyksen omien sääntöjen lisäksi tämän talousohjeistuksen asettamia määräyksiä. Seuran hallituksen taloushallinnolliset tehtävät Seuran hallituksen tulee seuran toimeenpanevana elimenä huolehtia seuran hallinnosta ja toiminnan asianmukaisesta järjestämisestä toimintasuunnitelman ja talousarvion puitteissa. Seuralle tehdään toimintasuunnitelma ja talousarvio vuosittain ja esitysten tulee olla verrattavissa edellisen vuoden tilinpäätökseen ja talousarvioon. Seuran hallituksen on huolehdittava seuran kirjanpidon, raportoinnin sekä varainhoidon asianmukaisesta järjestämisestä sekä seuran omaisuuden tarkoituksenmukaisesta vakuuttamisesta.

Talousvastuulliset henkilöt

Talousvastuulliset henkilöt vastaavat siitä, että seuran kirjanpito, raportointi sekä varojen hoito ovat tarkoituksenmukaisia, lainmukaisia, luotettavalla tavalla järjestettyjä ja että annettu tieto antaa riittävän ja oikean tiedon päätösten perustaksi. Kaikkien vastuullisten toimihenkilöiden tulee hoitaa tehtävänsä taloudellisesti ja huolellisesti.

YHDISTYKSEN TALOUDEN HOITO

Rahaliikenne ja pankkitilit Seuralla on käytössään kaksi pankkitiliä: päätili ja projektitili. Seuran tileillä olevat varat ovat seuran omaisuutta, joka on seuran käytössä toiminnan rahoittamiseksi. Seuralla ei ole käteiskassaa. Seuran käytössä on MobilePay-sovellus. Pankkikorttimaksuihin käytetään iZettle-laitetta. Yhdistyksen rahaliikenteestä vastaa toiminnanjohtaja tilitoimiston ja hallituksen tukemana. Pankin tiliotteet tarkastetaan ja täsmäytetään Elise Gymnastics ry. www.elise.fi sähköpostiosoite: toimisto@elise.fi kirjanpitoon. Toiminnanjohtaja hoitaa seuran laskujen maksua ja seuraa, että seuran laskuttamat maksut tulevat yhdistyksen pankkitilille. Toiminnanjohtaja hyväksyy laskut sähköisesti ja seurakoordinaattori asia tarkastaa laskut.

Palkanmaksu ja palkkirjanpito

Palkanlaskennassa ja -maksussa sekä palkkirjanpidossa tulee noudattaa erikseen annettuja ohjeita ja määräyksiä. Maksettavien palkkojen tulee perustua voimassa oleviin sopimuksiin ja päätöksiin. Palkat maksetaan kuun 15 pvä. Tuntilistat toimitetaan annetun aikataulun mukaan digitaaliseen työajanseurantaan. Palkanlaskennan ja palkkojen maksun hoitaa toiminnanjohtaja, tulorekisteri-ilmoitukset sekä tilitykset ovat tilitoimiston vastuulla. Palkansaajan vastuulla on toimittaa tarvittavat palkanmaksuun ja palkkailmoituksiin liittyvät tiedot (mm. tilinumero, henkilötunnus ja verokorttiedot) työajanseurantajärjestelmään.

Laskutus ja menojen hyväksyminen

Seura laskuttaa jäsenmaksut, jumppien kausimaksut ja muut toimintaan liittyvät maksut MyClub- ja Hoika- järjestelmän kautta. Toiminnanjohtaja valvoo, että maksut on suoritettu ajallaan ja tarvittaessa lähettää maksumuistutukset erääntyneistä laskuista ja tarkistaa tarvittaessa, että laskut ovat aiheellisia. Kulu- ja matkalaskujen osalta asiatarkastuksesta ja hyväksynnästä vastaa toiminnanjohtaja. Tarkastuksesta vastuullisten henkilöiden tulee vastata siitä, että kulu liittyy seuran toimintaan ja kulu on todenmukainen. Seuralle kohdistuvissa kululaskuissa tulee olla liitteenä tosiete hankinnasta sekä tieto siitä, että millä tavalla hankinta liittyy seuran toimintaan. Talousarviosta poikkeavista esimerkiksi suuremmista kalustohankinnoista pitää olla päätös seuran hallituksen kokouksen pöytäkirjassa

KIRJANPITO JA TILINPÄÄTÖS

Seuran kirjanpidon järjestäminen on annettu tilitoimiston tehtäväksi. Toiminnanjohtaja avustaa tilitoimistoa tarpeellisissa asioissa.

- Yhdistyksen tilikausi on kalenterivuosi
- Päättyneen kalenterivuoden tilien on oltava valmiina tilintarkastajille annettavaksi viimeistään 31.3. mennessä.
- Hallitus käsittelee ja allekirjoittaa tilinpäätöksen 31.3. mennessä.
- Tilintarkastajien on luovutettava tilintarkastuskertomus viimeistään viikkoa ennen kevätkokousta hallitukselle.
- Kevätkokous on pidettävä 30.4. mennessä.

TYÖNTEKIJÖIDEN KUSTANNUSTEN KORVAAMINEN

Matka- ja muut kulukorvaukset ja päivärahat maksetaan alkuperäisiä tositteita ja laskua vastaan.

Kotimaan leiri- ja kisamatkoista, joissa työntekijä toimii valmentajana ei makseta päivärahaa.

Valmentajien, ohjaajien ja tuomareiden matkat kilpailuihin, leireille ja muihin seuran vaatimiin tapahtumiin maksetaan halvimman julkisen kulkuneuvon mukaan. Mikäli julkista liikennettä ei kohteeseen kohtuudella ole, voidaan maksaa kilometrikorvaukset.

Jos työntekijä käyttää matkaan omaa autoa, vaikka julkinen liikenne on mahdollinen, korvataan halvimman julkisen kulkuneuvon mukaan ja tämä hinta on ilmoitettava matkalaskussa. Mikäli useamman työntekijän matkustaessa samaan kohteeseen tulee edullisemmaksi käyttää omaa autoa kuin ostaa useita julkisen liikenteen lippuja, oman auton käyttö korvataan.

Leireillä työntekijän työaika on lukujärjestyksen mukainen tuntien ohjausaika ja muu ohjattu toiminta, joka vietetään voimistelijoiden kanssa.

Kisamatkoilla työaika on etukäteen sovittujen voimistelijoiden harjoitus-/kilpailuajan valmennus. Matkat leireille, kilpailuihin ja koulutuksiin eivät ole työaika. Leirit, joilla valmentaja on joukkueen / voimistelijoiden mukana ilman työvelvoitetta, katsotaan koulutukseksi ja niistä korvataan matkat ja majoitus.

Seura kustantaa vuosittain päätoimisille valmentajille osallistumisen yhteen Suomen Voimisteluliiton tai Suomen Valmentajat ry:n koulutukseen.

Seura maksaa valmennuspäällikön kanssa sovittun koulutuksen osallistumismaksun, matkat ja majoituksen. Koulutus ei ole työaika.

Kansallisiin kilpailuihin lähetetään pääsääntöisesti joukkuetta / vähintään viittä yksilövoimistelijaa kohti yksi valmentaja. Valmennuspäällikkö koordinoi valmentajien lähettämistä kilpailuihin huomioiden, että jokaisella voimistelijalla on kilpailussa valmentaja, joka huolehtii lämmittelystä ja kilpailusuorituksiin valmistautumisesta. Poikkeuksena ovat arvokisat ja arvokisakarsinnat, joihin yksilöille / joukkueille lähetetään henkilökohtainen vastuvalmentaja. Lisää maksukäytänteistä löydät valmentajien nettisivuilta.

TUOMARIPALKKIOT KOTIMAISISSA KISOISSA

Palkkiot maksetaan tuomaritason mukaisesti seuraavasti:

kansallinen tuomarikortti / starttitaso 50 €/kisapäivä

kansallinen taso / II-taso 80 €/kisapäivä

kansallinen taso / I-taso 100 €/kisapäivä

kansainvälinen tuomarikortti 120 €/kisapäivä

Alle 4 h tuomaripäivistä maksetaan puolikas palkkio.

Kuukausipalkkaisille työntekijöille kilpailussa tuomarina toimiminen on työaika, eikä siitä makseta erillistä palkkiota. Päiväraha maksetaan mikäli verottajan määräämät kriteerit päivärahaan täytyvät.



SEURAN LASKUTUS JA VARAINHANKINTA

Jäsen-, harjoitus-, kilpailu-, leiri- yms. laskutus hoidetaan pääsääntöisesti seuran sähköisen ilmoittautumis- ja rekisterijärjestelmän kautta. Maksusuoritukset pyritään ensisijaisesti perimään rahalaitosten välityksellä. Eräpäivänä perimättä olevista saamisista on suoritettava perimistoimenpiteet. Mikäli em. menettely ei tuota tulosta on ko.saamiset hallituksen päätöksellä poistettava kirjanpidosta.

Maksu- ja peruutusohjeet päivitetään tarvittaessa. Ohjeet ovat jäsenten luettavissa seuran sähköisessä ilmoittautumisjärjestelmässä. Harjoitusmaksut perustuvat viikoittaisten harjoitusten määrään sekä harjoituskertojen pituuteen. Harrastevoimistelijat maksavat kausimaksun perustuen viikoittaisiin harjoituskertoihin. Valmennus- ja harrastekilpavoimistelijat maksavat kuukausimaksun, joka perustuu viikoittaisten harjoituskertojen määrään. Hallitus päättää harjoitusmaksujen suuruudesta. Seuran syyskokous päättää jäsenmaksujen suuruudesta.

VARAINHANKINTA

Seuran perustoiminta rahoitetaan pääsääntöisesti kuukausittaisten harjoitusmaksujen kautta. Seuran varainhankinta koostuu jäsen- ja kannatusmaksuista, kilpailujen ja näyttösten järjestämisestä sekä voimistelijoiden esiintymisistä erilaisissa tilaisuuksissa. Lisätulojen hankkimiseksi seurassa on toiminut varainhankintatyöryhmä, jonka yhtenä tehtävänä on ollut tuotteistaa rytmisen voimistelun esityksiä yhteisöjen ja yritysten tarpeisiin.

SEURAN OHJAUS – JA VALMENNUSTOIMINNAN PERIAATTEET

JOHDANTO

Seuran tehtävänä on järjestää kaikille toiminnassa mukana oleville riittävän korkeatasoista ohjausta ja valmennusta. Tavoitteena on, että kaikille jäsenille voidaan tarjota ryhmä, joka vastaa heidän taitotasoaan, kiinnostustaan ja panostuksen määrää.

Seuran valmennustoimintaa kehitetään voimakkaasti yhdessä sovittujen kehityshankkeiden mukaisesti. Painopisteet ovat valmennusosaamisen laadun nostaminen, koulutuksen lisääminen ja ammatin arvostuksen nostaminen sekä lasten laadukkaan voimistelutoiminnan kehittäminen.

TOIMINNAN RAKENNE

Elise on erikoistunut voimisteluliikuntaan. Seuran lajivalikoimaan kuuluvat rytmisen voimistelu, joukkuevoimistelu, tanssillinen voimistelu, perhevoimistelu ja baletti. Tarkemmat esittelyt kustakin lajista löytyvät seuran nettisivuilta.

Voimistelulajeissa Elise tarjoaa valmennusta harrasteryhmistä aina huippuvoimisteluun saakka. Jäsenet voivat harrastaa yhdessä ikäistensä kanssa yksilöllisten tavoitteidensa mukaisesti.

Elisen rytmisen voimistelijan polun pohjana on Voimisteluliiton urapolku, jossa naisten sarjaan siirtymiseen asti kaikille suositellaan valmentautumista ja kilpailemista sekä joukkueessa että yksilönä. Naisten ikäluokassa Elisen painopiste on yhteneväisesti liiton valintojen kanssa joukkueeseen valmentautumisessa.

Seuran valmennustoiminta pohjaa myös muissa lajeissa Voimisteluliiton kullekin lajille laatimaa urheilijan urapolkua.

LASTEN JA NUORTEN KILPAILEMINEN

Elise noudattaa Voimisteluliiton kansallista sekä kansainvälistä kilpailujärjestelmää. Seura pyrkii järjestämään vuosittain ainakin yhden rytmisen ja joukkuevoimistelun kilpailun.

HARRASTEVOIMISTELU

Harrasteryhmien voimistelijat voivat osallistua joko harrastesarjojen(JV), C-sarjan(RV) ja Stara-tapahtumiin

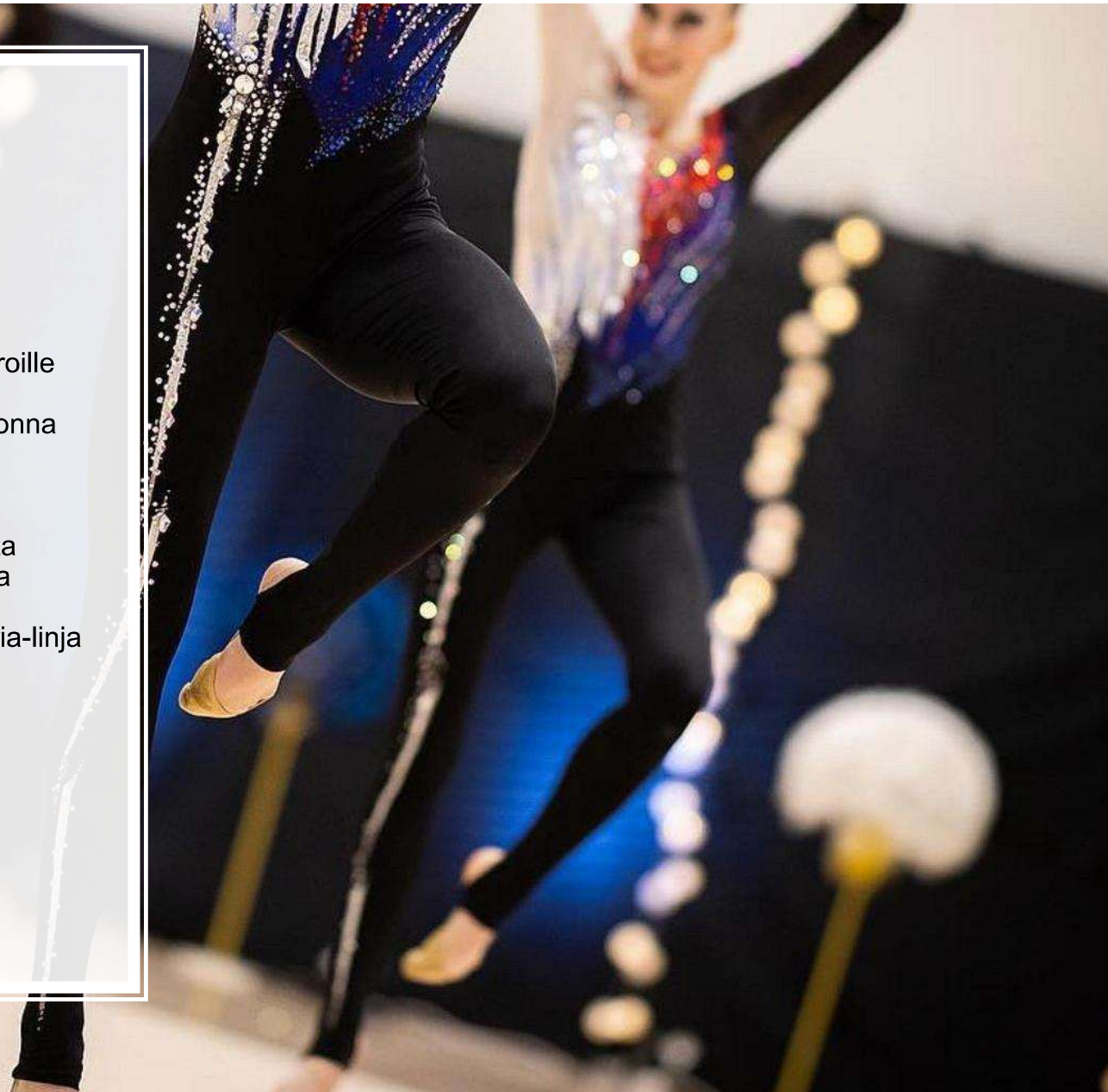
VALMENNUSRYHMÄT

Valmennusryhmien voimistelijat voivat osallistua kansallisella tasolla A- ja B-tason(RV), Kilpa- ja SM-sarjaan(JV). Liitto valitsee osallistujat kansainvälisen tason arvokilpailuihin sekä WC- ja GP-tason kilpailuihin. Erikseen sovitusti voidaan osallistua muihin kansainvälisiin kilpailuihin.

Kilpailuihin liittyvät kulut laskutetaan erikseen, eivätkä ne kuulu varsinaiseen kausimaksuun. Seura tukee taloudellisen tilanteen niin salliessa KV-, arvokilpailu- ja tuomaritoiminnasta aiheutuvia kuluja.

SEURAN HUIPPU-URHEILU

Elise on ollut mukana Suomen Voimisteluliiton huippuseuroille tarkoitettussa kehitysprosessissa alkaen v. 2009. Huippuseurastatus on myönnetty ensimmäisen kerran vuonna 2011. Prosessin tuloksena seura on aktiivisesti kehittänyt valmennusosaamisen syventämistä, talousresurssien lisäämistä, henkilöstöresurssin lisäämistä ammattivalmentajapalkkauksin ja olosuhderessursia, josta viimeisimpänä on Elise Areenan käyttöönotto heinäkuussa 2022. Lisäksi Elisellä on joukkuevoimistelun huippupolku yhdessä Pakilan voimistelijoiden ja Attituden kanssa. Gloria-linja alkaa pre-nuorten sarjasta ylöspäin.



KEHITTÄMINEN JA KOULUTUS

Koulutus on seuran toiminnan laadun takaajana keskeisessä asemassa. Tarjoamme koulutusta, ohjausta ja valmennusta voimistelijoille, valmentajille, tuomareille talkootyöntekijöille ja luottamushenkilöille.

Elise kouluttaa voimisteluliiton lisenssillä 1-tason koulutusta. Tämän lisäksi toteutetaan teemakohtaisia koulutuksia, jotka ovat avoimia kaikkien Elise-seurojen ja ESVOLIN valmentajille. Seurassa toimii myös mentorointijärjestelmä, jossa kokenut valmentaja tukee nuoria ohjaajia ja valmentajia heidän henkilökohtaiset toiveensa huomioon ottaen. Seurassa on kausittain valmentajien ja muun johdon kanssa yhteisiä kehittämispäiviä.

Kaikessa koulutuksessa pyritään huomiomaan nykyaikainen oppijalähtöinen oppimistapa. Jokaisella toimijalla on mahdollisuus omaan koulutuspolkuun. Tätä kartoitetaan vuosittain kyselykaavakkein ja kehityskeskusteluissa. Jokainen valmentaja/ohjaaja/muu toimihenkilö suorittaa et ole yksin koulutuksen tai OK:n vastuullisuuskoulutuksen. Lisäksi seurassa on aloitettu mielen taitojen oppimisen mentorointi.

Seuran sisäisen koulutuksen lisäksi ohjaajille ja valmentajille tarjotaan mahdollisuus osallistua Suomen Voimisteluliiton ohjaaja/valmentaja/tuomarikoulutuksiin sekä Suomen Valmentajat ry:n järjestämiin koulutuksiin. Elise kouluttaa myös säännöllisesti vuosittain oppisopimuksella liikunta-alalle haluavia. Pääyhteistyökumppani tässä on ollut Kisakallion urheiluopiston liikuntaneuvoja koulutuslinja.

Seuratoimijat osallistuvat ESLU:n ja Suomen Voimisteluliiton järjestämiin seuratoimijoiden koulutuksiin. Lisäksi on tarjolla räätälöityjä koulutuksia tarpeen mukaan.

SIDOSRYHMÄYHTEISTYÖ

KAUPUNKI

Elisellä on monipuolista yhteistyötä Helsingin kaupungin liikunta- ja opetusviraston kanssa. Lähes kaikki seuran käyttämät harjoittelutilat ovat joko opetus- tai liikuntaviraston alaisia saleja. Lisäksi yhteistyötä tehdään esim. koulujen loma-aikoina järjestettävien liikuntaleirien muodossa. Seura on järjestämässä Easysport, FunAction ja Nyt! toimintaa yhdessä kaupungin kanssa, Lisäksi syksyllä 2022 alkaa perhehulinat toiminta.

SUOMEN VOIMISTELULIITTO

Pääperiaatteena on, että teemme liiton kanssa yhteistyötä kaikilla tasoilla eli valmennus-, kilpailu- ja tuomaritoiminnan kehitystyössä.

Tavoitteena on seuran arkiolosuhteiden muuttaminen vastaamaan sitä tavoitetta, joka kansainväliselle huipulle tähtäävillä voimistelijoilla tulee olla. Liiton leiritysjärjestelmä tukee huipulle tähtäävien voimistelijoiden arkiharjoittelua. Yhteistyötä toteuttavat seuran luottamushenkilöt, sekä työntekijät/valmentajat.

Seuran ja liiton yhteistyömuotoja ovat mm: erilaiset koulutukset ja liiton leiritykset

VANHEMMAT

Elisen sidosryhmistä vanhemmat ovat erittäin tärkeässä asemassa. Yhteistyötä vanhempien kanssa koordinoi vanhempainryhmä, johon kuuluu työryhmän vetäjä ja yksi vanhempi kustakin valmennusryhmästä. Vanhempainryhmän tarkoituksena on lisätä voimistelijoiden vanhempien välistä yhteisöllisyyttä ja tukea sitä kautta seuran toimintaa. Työryhmä koordinoi talkootyötä etupäässä kilpailujen ja näyttösten muun varainhankinnan järjestämiseksi.

MUUT SIDOSRYHMÄT

Yhteistyö Kisakallion Urheiluopiston kanssa leirityksillä. Pääkaupunkiseudun Urheiluakatemia, Mäkelänrinteen lukion, Urhean, Pirkkolan monitoimihallin, Pohjois-Haagan yhteiskoulun kanssa. Seuratuotteiden osalta Elisen yhteistyökumppanit ovat Elastica, Craft ja Fais Finland

MUUT YHTEISTYÖKUMPPANIT

Seuran kirjanpito- ja tilintarkastus: Countmaster Oy, tilintarkastaja Tilisieppo Oy, jossa vastuullisena tilintarkastajana toimii Jarmo Tähtinen.

Seuran työterveyshuolto: Terveystalo

Seuran tyel-vakuutusyhtiö: Keskinäinen työeläkevakuutusyhtiö Varma, muut vakuutukset: If Vahinkovakuutusyhtiö Oy

Seura kuuluu seuraaviin liittoihin ja järjestöihin: Suomen Voimisteluliitto, Etelä-Suomen Liikunta ja Urheilu ja Suomen monikulttuurinen liikuntaliitto FIMU.



VIESTINTÄ JA MARKKINOINTI

VIESTINTÄ

Sisäisen viestinnän tärkein kanava on henkilökohtainen yhteydenpito voimistelijan ja valmentajan välillä sekä tarvittaessa huoltajan kanssa. Valmentajat järjestävät vuosittain valmennusryhmien voimisteloille vanhempainiltoja. Valmennusryhmissä huoltajilla on myös mahdollisuus varata valmentajalta 15 minuutin henkilökohtainen keskusteluaika. Jokaisesta valmennusryhmästä valitaan yhteysvanhempi, joka huolehtii seuran ja ryhmän välisestä tiedotuksesta. Seura järjestää säännöllisesti myös muita vanhempien tapaamisia ja keskustelutilaisuuksia.

Kaikille seuran voimistelijoiden huoltajille lähetetään sähköpostitse seurakirjeitä, joissa tiedotetaan ajankohtaisista asioista. Seuran valmentajilla ja ohjaajilla on seuran sähköpostiosoite. Seuran kotisivuilta www.elise.fi löytyvät yhteystiedot, toiminnan esittely, liikuntaryhmät, tapahtumat ja ajankohtaiset asiat. MyClub-palvelun kautta ilmoittaudutaan seuran liikuntaryhmiin, leireille ja kilpailuihin. Sivujen kautta on mahdollisuus antaa myös palautetta seuran toiminnasta. Sivuja päivitetään säännöllisesti. Seura on mukana sosiaalisessa mediassa, kanavina Facebook, Instagram, Tiktok ja Youtube. Seuran viralliset ulkoisen viestinnän edustajat ovat seuran puheenjohtaja ja toiminnanjohtaja.

MARKKINOINTI

Seuran toimintaa markkinoidaan erilaisissa tapahtumissa kertomalla seuran toiminnasta ja jakamalla esitteitä. Toimintaa esitellään myös kouluille, päiväkodeille ja muille yhteistyökumppaneille esittelytunnein ja esityksin. Seuraa tuodaan näkyväksi myös esimerkiksi Voimisteluliiton ja olympiakomitean tapahtumissa. Tärkeimmät digitaaliset markkinointikanavat ovat Elisen nettisivut www.elise.fi, Facebook, facebook.com/elisehelsinki ja Instagram, instagram.com/elise.finland

SOSIAALISEN MEDIAN PELISÄÄNNÖT

Seuran käytössä olevat sosiaalisen median kanavat ovat Facebook *Elise Gymnastics*, Instagram *@elise.finland* ja TikTok *elise.finland*.

Valmennusryhmillä voi olla omia Instagram -tilejä, joiden perustamislupa tulee kysyä omalta vastuvalmentajalta. Vastuvalmentaja vastaa viime kädessä tilin sisällöstä sekä tietoturvaan liittyvistä seikoista. Mikäli ryhmän jäsenet ovat alle 18-vuotiaita, perustamislupa tulee aina kysyä vanhemmilta. Valmennusryhmät sopivat myös omat pelisäännöt sosiaalisen median käytöstä.

Mahdollisessa kriisitilanteessa korjataan virheellinen tieto, pahoitellaan tapahtunutta ja otetaan tarvittaessa yhteys viestinnästä vastaavaan henkilöön Elisessä.

Seuran jäseniä kannustetaan jakamaan kuvia, videoita ja fiiliksiä seuran toiminnasta hashtagilla *#meollaanelise* *#superleise* sekä tägäämällä Instagramissa *@elise.finland*

Eliseläinen tai eliseläisen vanhempi, edustakaamme Eliseä somessa positiivisesti ja hyvän käytöksen puitteissa.



ANTIDOPING

Seuramme toiminnassa noudatetaan Suomen antidopingsäännöstöä ja jäsenemme ovat niin ikään velvoitettuja noudattamaan tätä säännöstöä. Sääntöjen rikkomisen seuraamuksena urheilijalta voidaan evätä harjoittelu- ja / tai kilpailuoikeus seuran edustuksessa. Päätöksen oikeuden eväämisestä tekee hallitus.

Seuramme valmentajilla ja ohjaajilla on vastuu urheilijoiden antidopingkasvatuksesta ja ohjauksesta. Valmentajien vastuulla on myös huoltajien informoiminen antidoping-asioissa. Seuramme antidopingvastaava on valmennuspäällikkö Laura Ahonen.

Urheilijoiden ja huoltajien kanssa käydään läpi antidopingasioita vuosittaisissa kehityskeskusteluissa. Urheilijat sitoutetaan noudattamaan antidopingsääntöjä.

Edellytämme 15 vuotta täyttäneiltä huippu-urheilijoiltamme sekä heidän valmentajiltaan SUEKin "Puhtaasti paras" -koulutuksen suorittamista.