



Päijät-Hämeen
LIIKUNTA JA URHEILU

Graafinen ohjeisto





Sisällys

BRÄNDI	3
GRAAFINEN ILME	4
PHLU:n visuaalinen ilme	4
Visuaalisen ilmeen soveltaminen muissa yhteyksissä	4
SLOGANIT	5
Sloganit ja niiden käyttö	5
LOGO	6
Logoversiot ja käyttö	6
Suoja-alue	7
Logon koko ja asettelu	7
Logokuvakkeen käyttö	7
VÄRIT	8
Ohjeet värien käyttöön	8
Värien arvot	9
Lisävärien läpinäkyvyys	10
TYPOGRAFIA	11
Fontit	11
Esimerkkiteksti	11
Isojen otsikkojen fontit	12
GRAAFISET ELEMENTIT	13
Canvassa	13
Kollaasi	14
KUVAMAAILMA	15
Liikkuvakuva	15
Esimerkki valokuvia	16
Esimerkkejä kuvituskuvista	17
Esimerkkejä muodoista, joihin kuvia voidaan sijoittaa	18
SOVELLUKSET	19
Vinkkejä sosiaalisen median julkaisuihin	21
Mallipohjat ja niiden ohjelmistot	22
VISUAALISEN ILMEEN KÄYTTÖÖNOTTO	23

Päijät-Hämeen Liikunta ja Urheilu ry
Graafinen ohjeisto
Päivitetty 09/2024

Graafinen suunnittelu: Roosa Pulkkinen (2024)



Brändi

Toimintamme...

Yhteinen näky vuoteen 2030 on

Alueellamme on liikkuvimmat ja terveimmät ihmiset.

Missio on

Mahdollisimman hyvää oloa liikunnalla.

Perustana on

**Liikkumisen ilo
Yhteistyö
Kumppanuus
Innostaminen**



PHLU:ssa halutaan toimia vastuullisesti ja toiminnan pohjaksi on rakennettu oma vastuullisuusohjelma. Tavoitteena on, että vastuullinen toiminta näkyy arjen valinnoissa ja kaikissa toiminnoissa.

PHLU:n vastuullisuusohjelman peruseriaatteita ovat:

”Vastuullisuus on osana kaikkea toimintaamme ja arjen valintojamme”.

Yhdenvertaisuus, tasa-arvo ja eettisyys

”Kaikki ovat tervetulleita mukaan toimintaamme ja liikunta kuuluu kaikille”.

Hyvä hallinto

”Toimintamme on tasapuolista, vastuullista ja avointa”.

Turvallinen toimintaympäristö

”Liikunta ja urheilu tuottaa kaikille myönteisiä kokemuksia ja hyvää oloa”

Ympäristö, ilmasto ja kestävä kehitys

”Ympäristö ja siihen liittyvät valinnat ja teot ovat meille tärkeitä”.

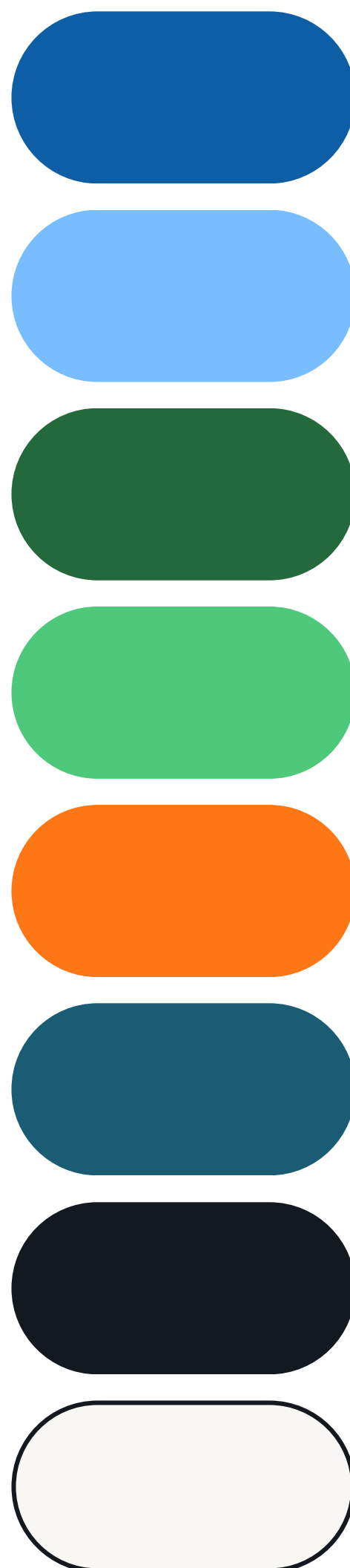
→ [Lue lisää www.phlu.fi](http://www.phlu.fi)



Graafinen ilme

Päijät-Hämeen Liikunnan ja Urheilun päivitetyn graafisen ilmeen tavoite on kirkastaa PHLU:n brändiä ja ottaa käyttöön uuden visuaalisen ilmeen. Uusi visuaalinen ilme välittää positiivista asennetta, hyvää oloa ja liikkumisen riemua.

PHLU:n visuaalinen ilme



 Päijät-Hämeen
LIIKUNTA JA URHEILU

Hyvää oloa
liikunnalla!

Lato
ABCDEFGHIJKLMNOPQRSTUVWXYZÅÖ
abcdefghijklmnopqrstuvwxyzääö
0123456789 .,-:;!#%&*



Visuaalisen ilmeen soveltaminen muissa yhteyksissä

Päijät-Hämeen Liikunnan ja Urheilun visuaalista ilmettä voidaan soveltaa yhdistyksen hankkeissa, tapahtumissa ja muissa vastaavissa yhteyksissä. Uusi visuaalinen ilme eri osaluissa on myös sallittu vaihtoehto. On kuitenkin muistettava pitää brändien välinen yhteys yllä eli pohjautua aina PHLU:n graafiseen ilmeeseen.



Sloganit

Sloganit ovat ikään kuin huudahduksia ja niiden on tarkoitus herättää mielenkiintoa sanallisessa muodossa. On tärkeää huomioida kohderyhmä sloganeita käytettäessä, eri asiat vetoavat eri kohderyhmiin. Sloganeiden tulee liittyä liikuntaan, urheiluun tai PHLU:n brändiin. Poikkeustapauksissa tulee noudattaa harkintaa ja varmistaa kyseisenlaisen huudahduksen olevan yhteensopiva PHLU:n brändiin.

PHLU käyttää pääasiassa slogania "Hyvää oloa liikunnalla!". Lisäksi käytettävissä ovat valitut lisäsloganit, joita käytetään niille tarkoitetuissa käyttötarkoituksissa ja kohderyhmissä, mihin ne ollaan määritellyt. Ohjeet sloganeiden muotoiluun löydät graafisen ohjeiston kohdasta [Typografia](#).

Sloganit ja niiden käyttö

Hyvää oloa
liikunnalla!

- PHLU:n brändi kiteytyy tähän sloganiin ja onkin pääasiallisessa käytössä. Slogania voidaan käyttää lähes kaikissa yhteyksissä ja se sopii laajasti eri kohderyhmiin.





Logo

Logoversiot ja käyttö

Logosta käytetään alla olevia versioita. Logosta käytetään ensisijaisesti kokonaista versiota, johon kuuluvat tekstiosuus ja ikoni. Ikonia voidaan käyttää ohjeiston määrittämässä yhteyksissä. Logot ovat ladattavissa [tästä linkistä](#). Logoa ei tule jättää materiaaleista tai muunlaisista julkaisusta pois, vaan sen tulisi aina olla esillä.



VÄRILLINEN LOGO

Painotuotteissa värillisestä logosta käytetään CMYK -versiota, RGB -versiota käytetään sähköisissä dokumenteissa ja materiaaleissa. Värillistä logoa ei tule käyttää taustalla, josta se ei erotu. Suositeltavaa onkin sijoittaa logon alle valkoinen väripinta.



NEGALOGO

Käyttö kohteissa, joissa ei ole mahdollista sijoittaa värillistä logoa jollekin taustalle. Negalogoja käytetään pääsääntöisesti yksivärisellä taustalla.



Huomioitahan, että värillistä logoa tulee suosia aina negalagon sijaan.

Jos logo esiintyy yhteyksissä, joissa muut esillä olevat logot ovat myös valkoisia, on tämän logovariaation käyttö sallittua.



MUSTAVALKOINEN LOGO

Mustavalkoista logoa käytetään vain kun tehtävä lopputuote on mustavalkoinen printti.





LOGOKUVAKE

Logokuvaketta eli ikonia voidaan käyttää yhteyksissä, jolloin lopputuotteessa yhteys PHLU:n brändiin on täysin selkeä.

Suoja-alue

Logon ympärille on aina jätettävä tyhjä alue, jolle ei sijoiteta mitään elementtejä logon rauhoittamiseksi. Suoja-alueen koko määräytyy logossa olevan L-kirjaimen korkeuden mukaan. L-kirjaimen korkeuden mukainen tyhjä tila on jätettävä sekä logon ylä- ja alapuolelle että molemmille sivuille.



Logon koko ja asettelu

Lähtökohtaisesti logo tulee asetella johonkin kulmaan virallisten dokumenttien ja printtimateriaalien osalta. Logon on oltava riittävän iso ja selkeä. PHLU:n logon tulee olla materiaaleissa aina suurempi kuin yhteistyökumppaneiden logojen.

Sosiaalisen median materiaaleissa logon sijoittelu on vapaampaa ja pelkän tunnuksen käyttöä voidaan suosia tässä käyttätarkoituksessa.

Logokuvakkeen käyttö

Logokuvaketta koskee sama logolle määritetty ohjeistus ja ohjeet suoja-alueesta. Logokuvaketta saa käyttää värillisenä, mustavalkoisena ja negatiivina logon ohjeiden mukaisesti. Logokuvaketta käytetään pääsääntöisesti valokuvissa, sosiaalisessa mediassa, webisällössä ja markkinointimateriaalissa.





Värit

Väripaletti koostuu energisistä ja hyvää oloa viestivistä väreistä. Värit koostuvat sinisestä, vihreästä, oranssista ja turkoosista. Vihreän ja sinisen inspiraatio löytyy idea Päijät-Hämeen Liikunnan ja Urheilun ry:n logon käyttämisestä väreistä sekä luonnosta. Näitä vahvistavat tehostevärit vaaleanvihreä ja oranssi, jotka tuovat sopivaa vaihtelevuutta ja eloisuutta väripaletin muodostamaan kokonaisuuteen.

PÄÄVÄRIT



Tummansininen
#0E5EA5

LISÄVÄRIT



Vaaleansininen
#78BDFF



Tummanvihreä
#24693C

TEHOSTEVÄRIT



Oranssi
#FF7614

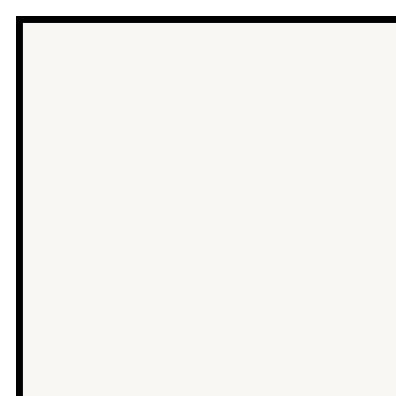


Vaaleanvihreä
#4EC87B

TEKSTIN VÄRIT



Musta
#141920



Valkoinen
#F8F7F4



Turkoosi
#1A5C74

Ohjeet värien käyttöön

Pääväri ovat tummansininen (#0E5EA5). Lisävärejä ovat vaaleansininen (#78BDFF) ja tummanvihreä (#24693C). Tehostevärejä ovat oranssi (#FF7614) ja vaaleanvihreä (#4EC87B). Musta (#141920) ja valkoinen (#F8F7F4) ovat osa väripalettia, mutta niitä käytetään pääasiassa vain tekstissä. Turkoosia (#1A5C74) käytetään vain tekstissä otsikoissa ja korostuksissa.

Valkoista (#F8F7F4) voidaan käyttää taustavärinä ja soveltaen osana väripalettia tekstin lisäksi. Jos kyseessä on printtituote, jossa on valkoinen tausta tai ei taustaa ollenkaan (paperipohja), voi valkoisen jättää väriarvoon oletukseen nolla-arvoon (#FFFFFF).

Huomioithan värien käytössä **saavutettavuuden**. Käytännössä tämä tarkoittaa, että värien välillä on tarpeeksi suuri ero eli kontrasti. Käytä tekstin värinä mustaa tai valkoista väripohjasta riippuen takaen parhaimman luettavuuden. Saavutettavuus on tärkeämmässä roolissa visuaalisuuteen nähden.



Värien arvot

PÄÄVÄRI

Tummansininen

#0E5EA5 Pantone 307 C

R 14 C 100 %
G 94 M 58 %
B 165 Y 5 %
K 1 %

LISÄVÄRIT

Vaaleansininen

#78BDFE Pantone 2985 C

R 120 C 61 %
G 189 M 10 %
B 255 Y 0 %
K 0 %

Tummanvihreä

#24693C Pantone 349 C

R 36 C 100 %
G 105 M 29 %
B 60 Y 97 %
K 21 %

TEHOSTEVÄRIT

Oranssi

#FF7614 Pantone 151 C

R 255 C 0 %
G 118 M 65 %
B 20 Y 87 %
K 0 %

Vaaleanvihreä

#4EC87B Pantone 7480 C

R 78 C 82 %
G 200 M 0 %
B 123 Y 71 %
K 0 %

TEKSTIN VÄRIT

Musta

#141920 Pantone Black 6 C

R 20 C 97 %
G 25 M 80 %
B 32 Y 57 %
K 82 %

Valkoinen

#F8F7F4 Pantone 663 C

R 248 C 3 %
G 247 M 3 %
B 244 Y 5 %
K 0 %

Turkoosi


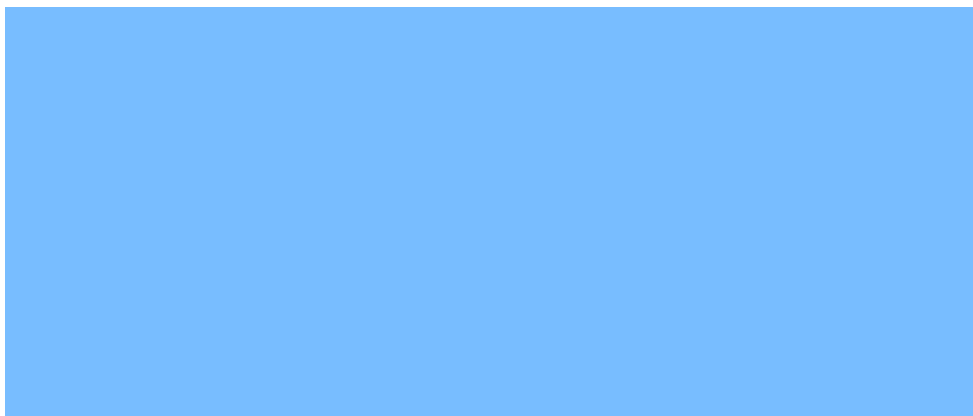



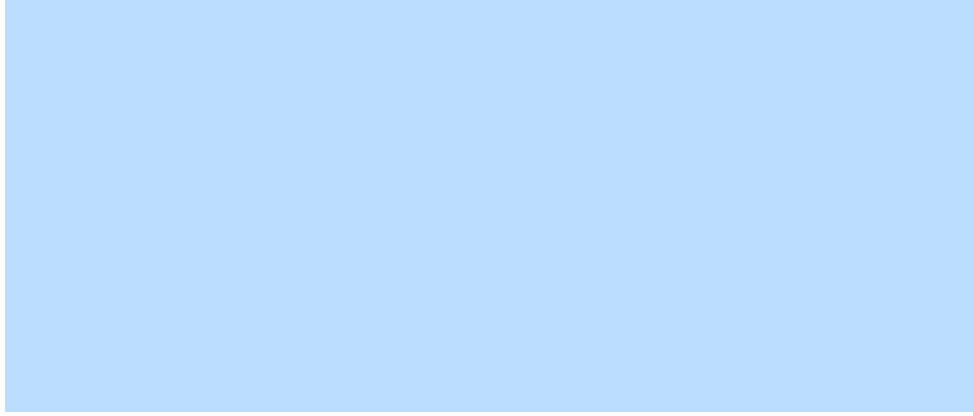
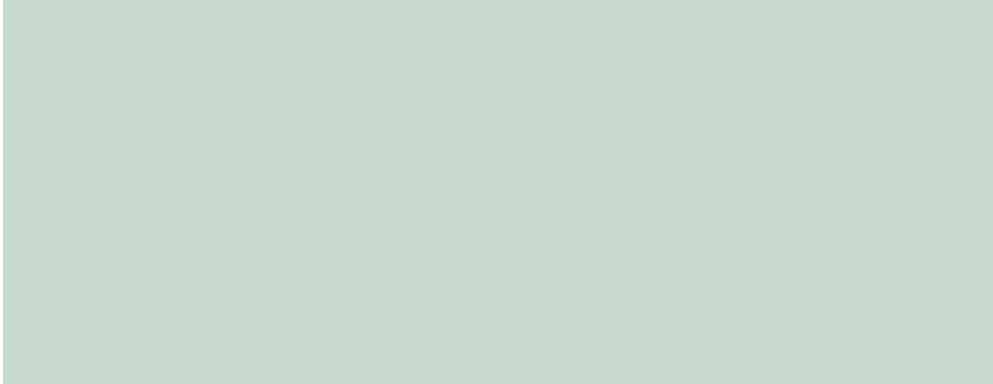
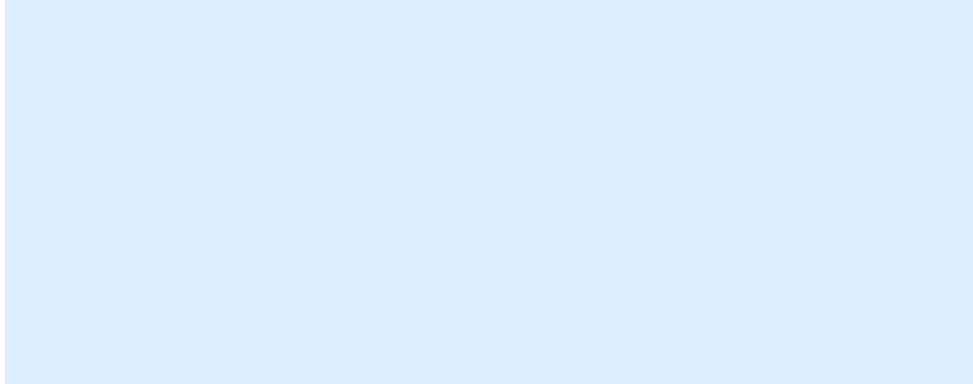
#1A5C74 Pantone 3025 C

R 26 C 100 %
G 92 M 44 %
B 116 Y 36 %
K 24 %



Lisävärien läpinäkyvyys

Lisävärit voidaan käyttää läpinäkyvinä, jota voi hyödyntää parhaiten esimerkiksi taulukoissa. Läpinäkyvää värielementtiä ei tule sijoittaa muiden elementtien kuten kuvan päälle, siten että läpinäkyvä väripinta peittäisi toisen elementin tai objektin kokonaan. Suositeltavat läpinäkyvyys arvot ovat 100%, 75%, 50% ja 25%. Läpinäkyvyyttä voi soveltaa myös siten, ettei väri ole läpinäkyvä, vaan sen väriarvo on se, miltä se näyttäisi läpinäkyvänä.

VÄRIN LÄPINÄKYVYYS	Tummanvihreä #24693C	Vaaleansininen #78BDFF
100 %		
75 %		
50 %		
25 %		





Typografia

Saavutettavuus ja luettavuus ovat käytettävien fonttien keskiössä. Fontit ovat urheiluhenkisiä ja niiden muodostava kokonaisuus on kuin kannustaminen ja yleisön hurraaminen urheilukisoissa. Valitut fontit tavoittelevat hyvää saavutettavuutta luettavuudellaan ja selkeydellään.

Ensisijaisesti käytettävä fontti on Lato ja sitä voidaan käyttää kaikissa yhteyksissä. Fontin kirjainleikkauksista käytetään regular- ja black-muotoja. Hairline- ja light-kirjanleikkaukset eivät ole kiellettyjä, mutta ne eivät ole pääasiallisessa käytössä. Lato fonttina on helposti luettava ja yksinkertaisuudellaan näyttävä fontti.

Selkeys on fontin parhaimpia puolia. Kyseinen fontti tarjoaa useita kirjainleikkausvaihtoehtoja, mutta regular-muoto on yleisimmin käytössä. Verkkosivuilla Lato-fontin tilalla käytetään Titillium Web-fonttia.

Fontit

Lato

ABCDEFGHIJKLMNOPQRSTUVWXYZÄÖ
abcdefghijklmnopqrstuvwxyzääö
0123456789 ., _ - ; ! ? # % & *

Titillium Web

ABCDEFGHIJKLMNOPQRSTUVWXYZÄÖ
abcdefghijklmnopqrstuvwxyzääö
0123456789 ., _ - ; ! ? # % & *

Esimerkkiteksti

Innostamme liikkumaan ja vahvistamme yhteistyötä (Otsikko, Lato bold, 37 pt.)

Päijät-Hämeen Liikunta ja Urheilu ry (PHLU) on liikunnan aluejärjestö, joka toimii alueellaan liikunnan ja urheilun kokoavana voimana, yhteistyön rakentajana, palveluiden tuottajana sekä liikunnan ja urheilun etujen ajajana. PHLU:n jäseniä ovat seurat, kunnat ja muut yhteisöt. (Leipätekstiä, Lato regular, 25 pt.)

Päijät-Hämeen Liikunta ja Urheilu ry (PHLU) on liikunnan aluejärjestö. (Kuvateksti, Lato bold italic, 24 pt.)



Isojen otsikkojen fontit

Isoissa otsikoissa eli yksittäiset otsikot, joihin halutaan kiinnittää enemmän huomiota, tulee käyttää ABeeZee-fonttia. Tästä fontista käytetään italic-leikkausta. Sloganeissa voidaan joitain sanoja korostaa, jolloin tulee käyttää Galada-fonttia. Näissä yhteyksissä muu teksti korostetun sanan ympärillä käyttää ABeeZee-fonttia ja tämän regular-leikkausta. Poikkeukset ovat mahdollisia ja niitä tarkastellaan tapauskohtaisesti. Sloganeissa käytetään väripaletin väreistä mustaa (#141920), valkoista (#F8F7F4) ja turkoosia (#1A5C74).

ABeeZee

ABCDEFGHIJKLMNOPQRSTUVWXYZÅÄÖ

abcdefghijklmnopqrstuvwxyzääö

0123456789 .,_-:;!#%&*

Galada

ABCDEFGHIJKLMNOPQRSTUVWXYZÅÄÖ

abcdefghijklmnopqrstuvwxyzääö

*0123456789 .,_-:;!#%&**

ABeeZee Italic

ABCDEFGHIJKLMNOPQRSTUVWXYZÅÄÖ

abcdefghijklmnopqrstuvwxyzääö

*0123456789 .,_-:;!#%&**

ESIMERKIT

Mikä saa sinut liikkeelle?

Esimerkki 1. Slogan, jossa fontti on ABeeZee (italic).

Hyvää oloa *liikunnalla!*

Esimerkki 2. Slogan, jossa korostetaan sanaa. Lause käyttää ABeeZee-fonttia (regular) ja korostettu sana on Galada-fontilla. Huomioithan, että tämä lause on esimerkki ja kyseisestä sloganista on graafisena elementtinä toimiva versio erikseen. Katso graafisesta ohjeistuksesta kohta [Sloganit](#).

Päijät-Hämeen Liikunta ja Urheilu ry (PHLU) on liikunnan aluejärjestö, joka toimii alueellaan liikunnan ja urheilun kokoavana voimana, yhteistyön rakentajana, palveluiden tuottajana sekä liikunnan ja urheilun etujen ajajana.

Esimerkki 3. Jos pidempää tekstipätkää halutaan korostaa, on tällöin Lato-fontti paras luettavuuden vuoksi. Bold ja Black ovat molemmat hyviä leikkauksia tähän. Kursiivia voi soveltaa.



Graafiset elementit



Graafiset elementit koostuvat geometrisista muodoista, jotka kuvastavat liikunnan ja urheilun monipuolisuutta. Eri elementtien muodostama kollaasin ajatus on peräisin Päijät-Hämeen Urheilun ja Liikunnan logon käyttämästä logokuvakkeesta. Kollaasi symboloi yhteisöllisyyttä ja ainutlaatuisuutta meissä ja urheilussa.

Kuvituksen tapaisesti visuaalinen ilme käyttää eri kuvioista muodostuvaa kollaasia. Kollaasin asetelma on ruudukkomainen. Kollaasin kuviot ovat neliön mallin (1:1) kokoisia erilaisia kuvioita. Jotkin kollaasin osista voivat olla kahden neliön alueen kokoisia, mutta näytä osia kollaasissa tulee käyttää hallitusti ja harkiten, sillä niiden tarkoitus on tuoda vaihtelua muutoin ruudukkomaiseen aseteluun.

Kollaasin osat ovat väripaletin väreissä. Mustaa tai valkoista ei suositeta käytettäväksi, koska graafisena elementtinä toimiva kollaasi on värikäs elementti ja sen tulee olla käytettävissä eri taustoilla niin valokuvien päällä kuin tasaisen värin. Kollaasi voidaan sijoittaa visuaalisen ilmeen ohjeistamien värien päälle, mutta kuviossa ei saa olla tällöin samaa väriä, koska silloin kollaasin osa voi kadota taustaan. Kollaasi voi olla myös yksivärinen ja tällöin käyttää yhtä väripaletin väreistä.

Kollaaseja saa kääntää ja yhdistää. Huomioithan kuitenkin sen, että yksittäisten kuvioden tulee olla lähtökohtaisesti samankokoisia, jotta oikea mittasuhte säilyy. Kuvioden ääriviivan paksuus tulee olla aina samassa mittasuhteessa. Mittasuhte voidaan määrittää laskemalla, kuinka monta kuvioita kuviota mahduu lyhyimpään sivuun, jotta se muodostaisi koko materiaalin pinta-alaisen kollaasin.

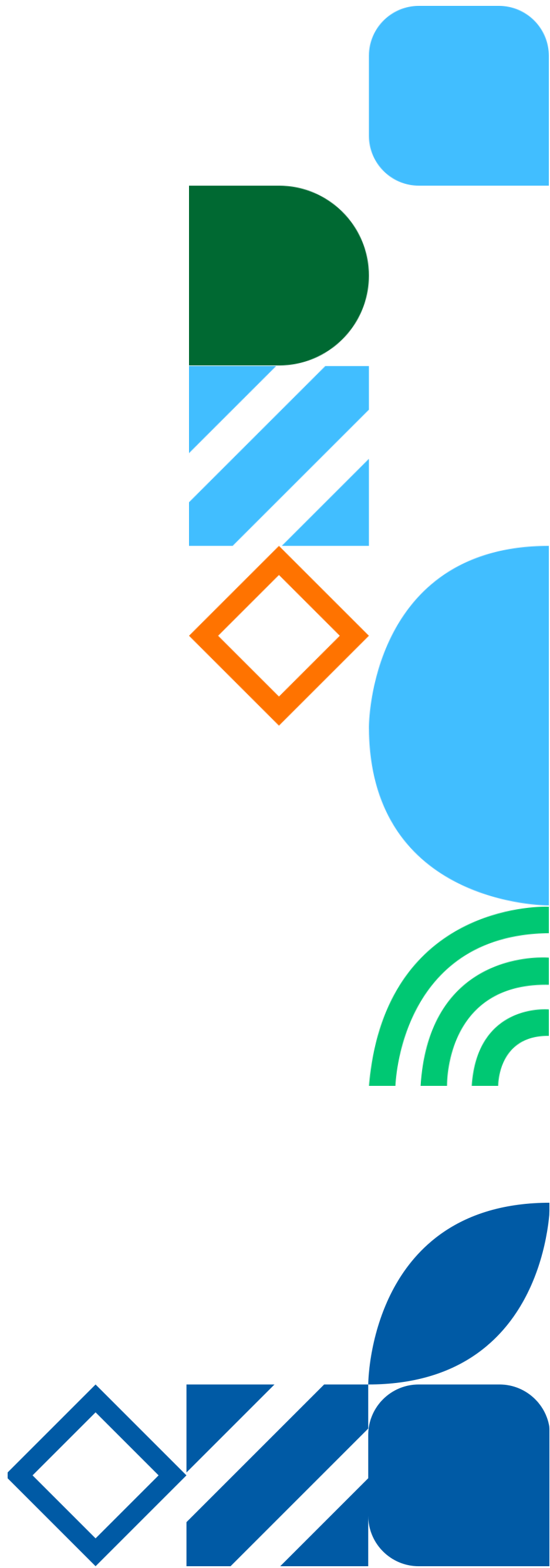
**Vinkki! Usein vähemmän on enemmän näiden kollaasien kanssa. Kollaasissa esiintyvien geometrysten muotojen määrällä ja koolla on suuri merkitys kokonaisuutta muodostaessa.*

Canvassa

Canvan tarjoamia muotoja (shapes) käyttö on sallittua ja niiden tulee noudattaa graafisiin elementteihin määriteltyä ohjeistusta. Kollaasin kuviot eli yksittäiset elementit ovat yksinkertaisia muotoja. Samoja kuvioita tulisi käyttää, mutta Canvassa kollaasin tekemiseen on sallittua valita vastaavanlaisia muotoja. Esimerkki Canvassa tehdyssä kollaasista seuraavalla sivulla (esimerkki 4).



Kollaasi

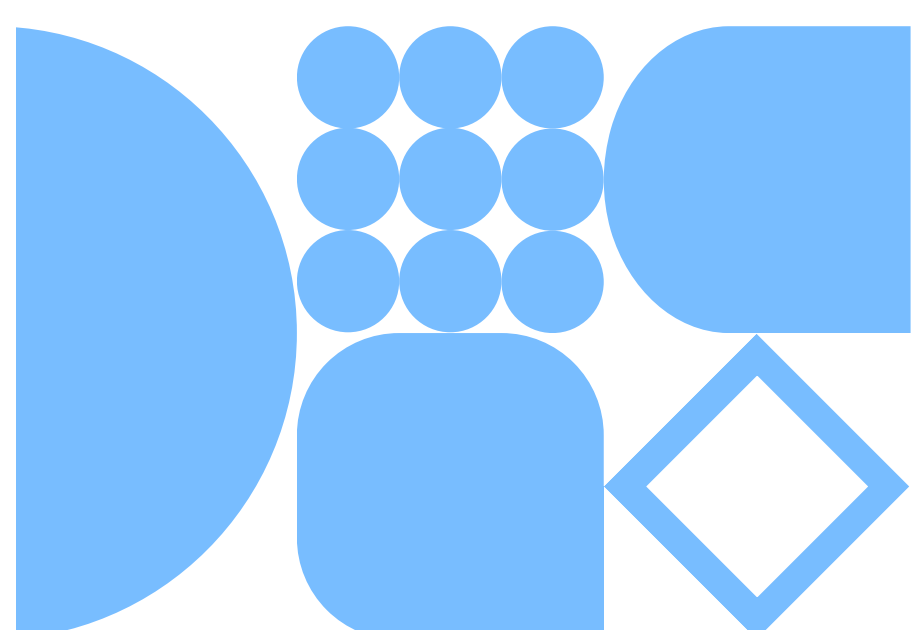


Esimerkki 1. Normaali kollaasi käyttää väripaletin tarjoamia värejä. Näitä versioita voidaan käyttää hyvinkin vapaasti eri yhteyksissä.

Esimerkki 2. Yksivärinen kollaasi on rauhallisempi versio kollaasista ja tällöin myös taipuisampi eri käyttötarkoituksissa.



Esimerkki 3. Kollaasissa valkoinen korvaa sinisen taustan ollessa sininen.



Esimerkki 4. Canvassa muodostettu kollaasi.



Kuvamaailma

Tavoitteena on käyttää kuvia, jotka korostavat Päijät-Hämeen Liikunnan ja Urheilun (PHLU) arvoja ja toimintaa. Käytännössä tämä tarkoittaa positiivista asennetta, liikunnan iloa ja hyvää oloa. Kuvat havainnoivat konkreettista tekemistä, liikuntaa ja urheilua. Liike on hyvä tuoda kuvissa esiin. Kuvissa henkilöt saavat olla myös paikallaan, mutta jonkinlainen tekeminen ja liikkuminen on hyvä tuoda esille esimerkiksi liikunta varusteiden muodossa. Muotokuvat ovat hyviä silloin, kun asia keskittyy kuvassa esiintyvään henkilöön. Pyri lähtökohtaisesti välttämään henkilöttömiä kuvia. Esimerkiksi maisemakuvaan saa eloa, jos valokuvassa näkyy henkilö seikkailemassa maisemassa.

Kuvien on tärkeää olla hyvä laatuista, mutta ei sulje pois puhelimella otettuja kuvia. Olennaisinta on viesti kuvan takana. Kuvissa esiintyvien henkilöiden kasvoja ei saa peittää graafisilla elementeillä tai tekstillä. Kuvien tulee olla aina värillisiä. Mustavalkoiset ja harmaasävy kuvat käyttöä ei suositella. Kevyt kuvanmuokkaus on sallittua. Filttareita tai suodattimia kuvien muokkaamisessa tulee välttää, jotta kuvamaailman yhtenäisyys säilyy. Yksittäisiä tapauksia voidaan tarkastella erikseen. Valokuvat voi asettaa erilaisten kuvioden sisään, kunhan kuva erottuu kuvioista kokonaisuutena.

Kuviin suositellaan lisäämään logo tai logon kuvaosa, jotta kuva on heti yhdistettävissä Päijät-Hämeen Liikuntaan ja Urheiluun. On tärkeää huomioida valokuvaamiseen liittyvät periaatteet koskien kuvien ottamista ja käyttämistä. Onkin kohteliasta kysyä lupaa ennen kuvan ottamista tapahtumissa ja muissa vastaavissa yhteyksissä.

Liikuvakuva

Liikkuvassa kuvassa suositaan videota, koska liike ja energia esiintyvät niistä paremmin verrattuna animaatioon. Näytä voidaan kuitenkin yhdistää ja videoon voidaan tuoda animoituja elementtejä esimerkiksi graafisten elementtien muodossa.

VIDEO

Videot soveltavat kuvien ohjeistusta. Äänet saavat olla ja yhteensopiva musiikki ovat hyviä, kunhan ne sopivat käyttötarkoitukseen. Videon on tärkeää olla laadukas, joka tarkoittaa tarkoittaa tarkkaa ja selkeää videokuvaa. Sosiaalisessa mediassa tarinat - osiossa arkisemmat videot ovat sallittuja.

ANIMAATIO

Animaatio on sallittua, mutta käyttöä suositellaan esimerkiksi kampanja kohtaisesti. Animaation tulisi seurata Päijät-Hämeen Liikunnan ja Urheilun visuaalista ilmettä.





Esimerkki valokuvia



Valokuvaaja: Petri Korteniemi



Hyvää oloa
liikunnalla!

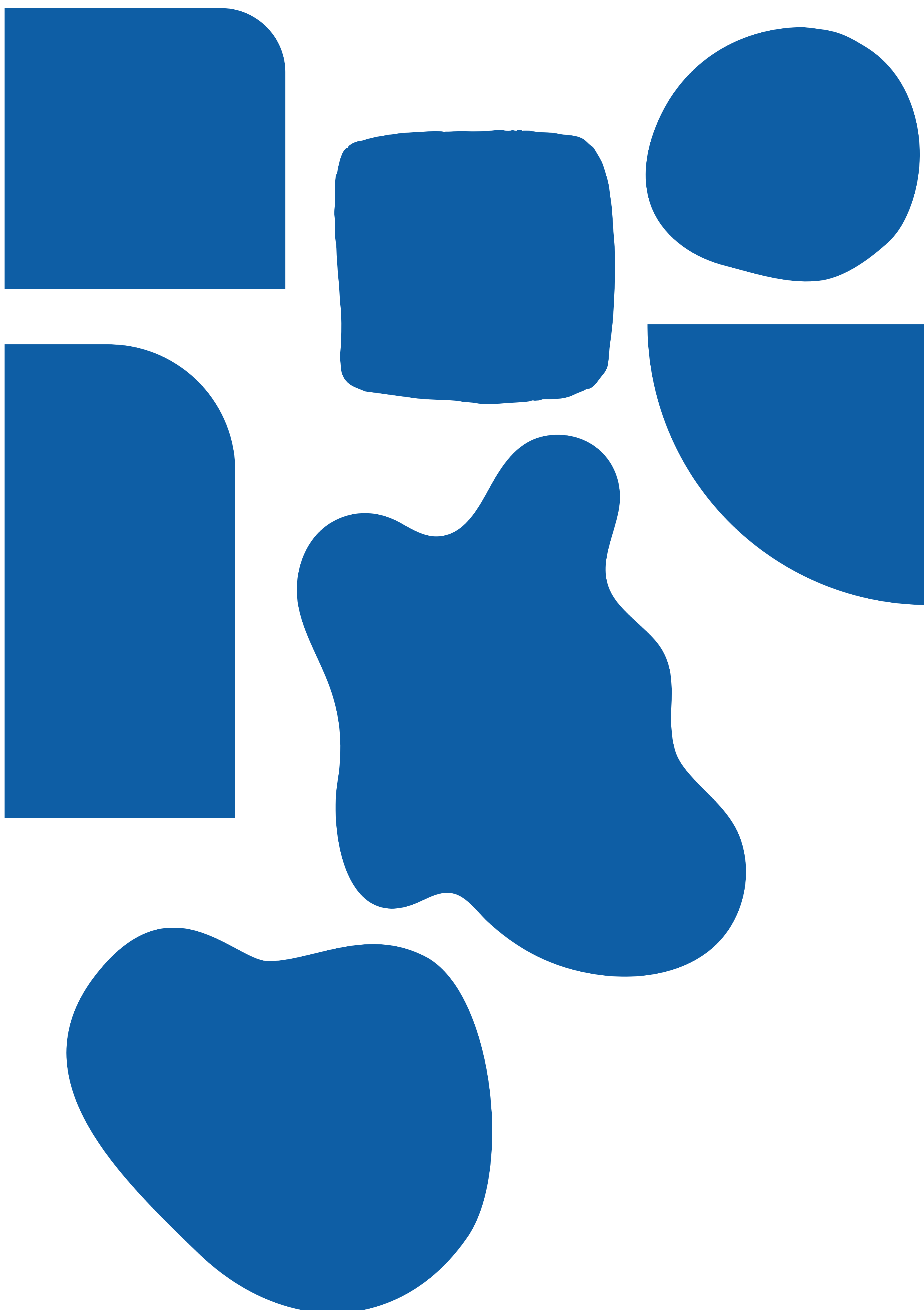


Esimerkkejä kuvituskuvista



Kuvituskuvat: PHLU 2024

Esimerkkejä muodoista, joihin kuvia voidaan sijoittaa

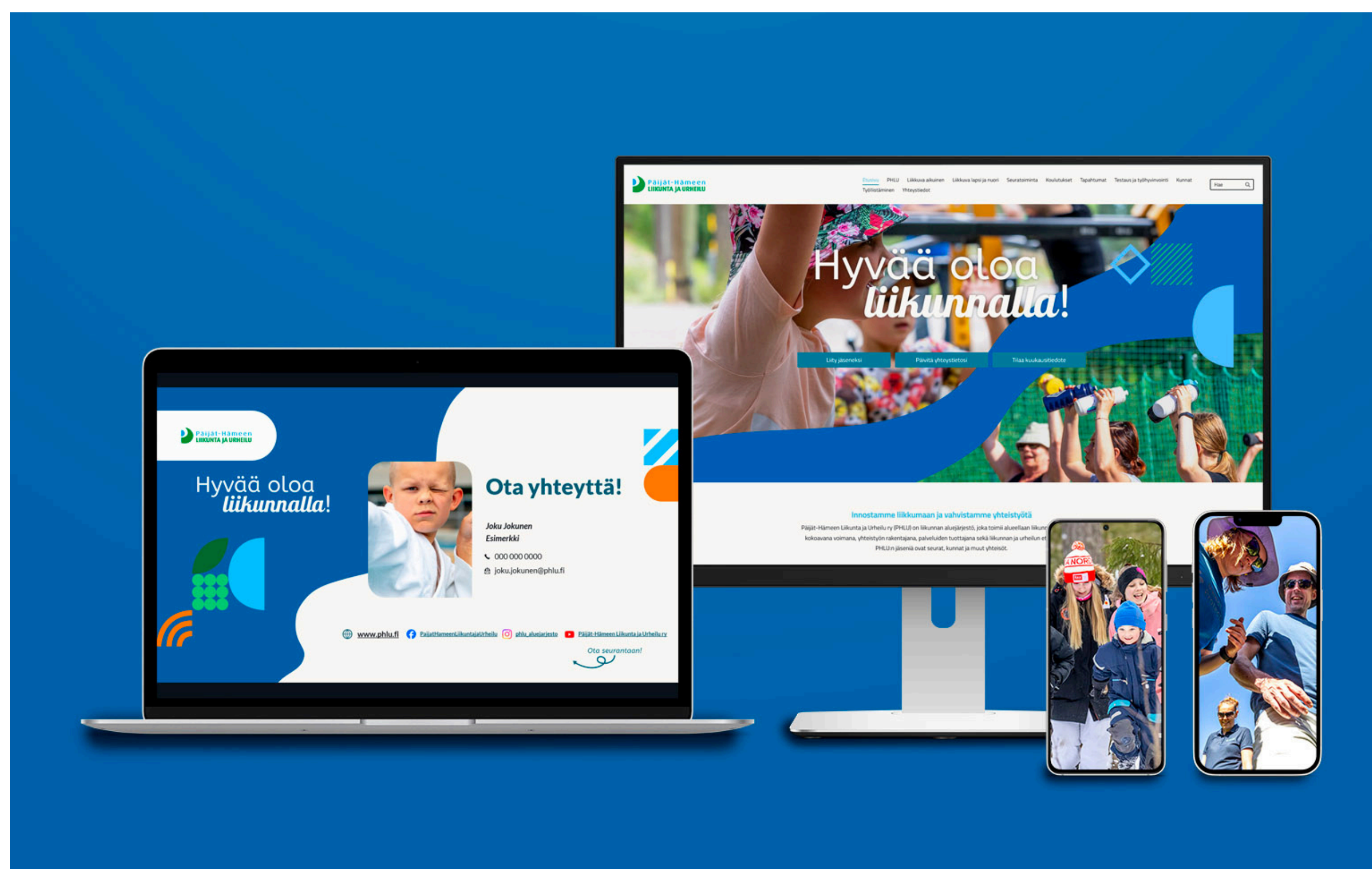


Sovellukset

Sovellukset ovat materiaaleja ja tuotteita, jotka noudattavat annettua PHLU:n graafista ohjeistusta. Näitä ovat esimerkiksi mallipohjat ja messutarvikkeet.

PHLU:n mallipohjat eri käyttötarkoituksiin löydän PHLU:n omista tiedostoista ja Canvasta. Jos olet organisaation ulkopuolelta kysythän mallipohjia, jos tarvitset niitä.

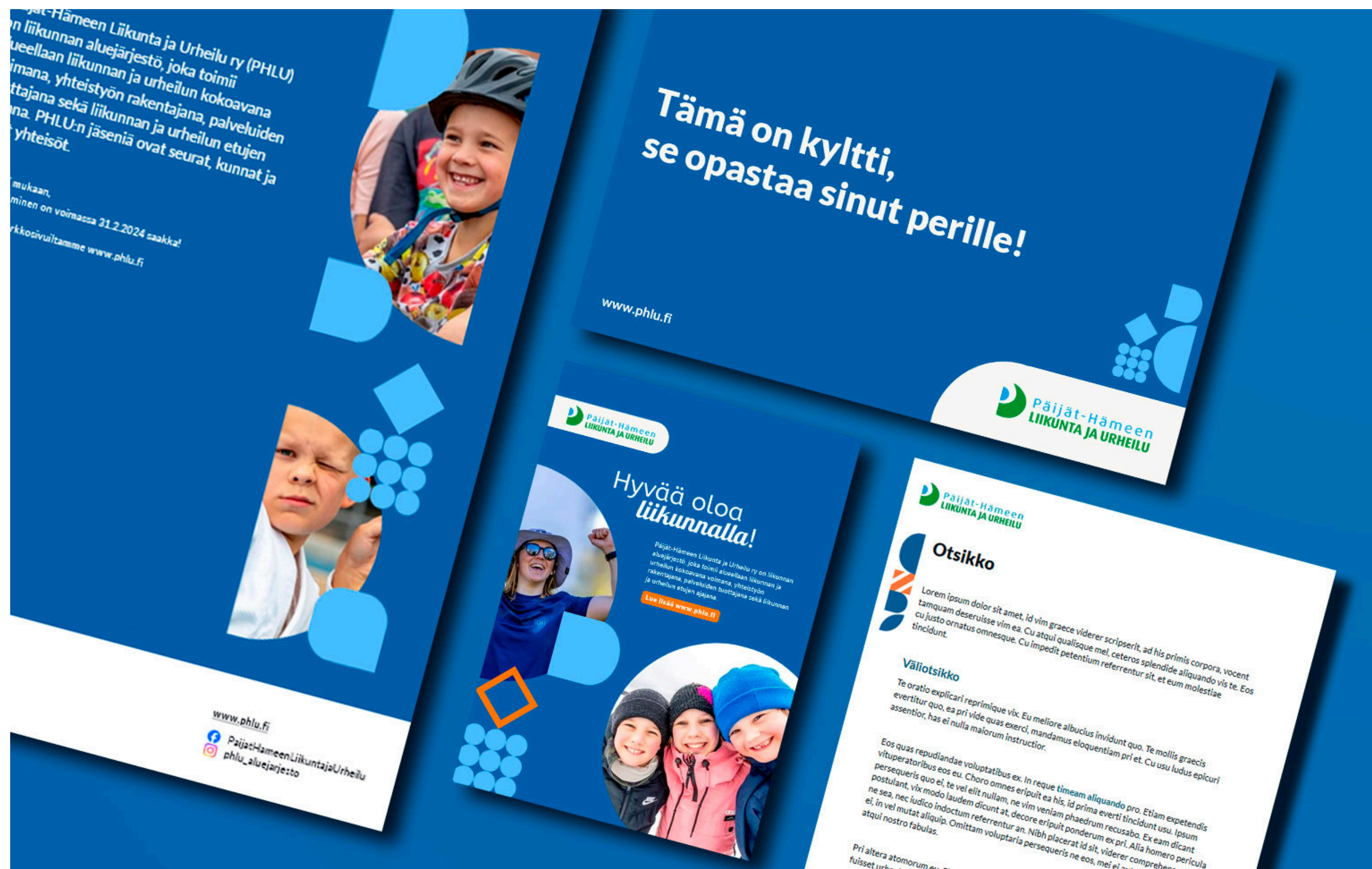
Erilliset kampanjat ja hankkeet voivat käyttää omia visuaalisia ilmeistään. Näiden visuaalisten ilmeiden tulisi kuitenkin pohjautua PHLU:n brändiin ja visuaaliseen ilmeeseen. Tästä esimerkki on KyläLähtee -hanke, jossa visuaalinen on muutoin PHLU:n visuaalisen ilmeen kanssa sama, mutta pääväriksi on muutettu vaaleanvihreä (#4EC87B).



Kuvassa digitaalisia sovelluksia: PowerPoint-pohjan lopetusdia ja kotisivujen etusivu sekä esimerkkejä PHLU:n brändiä kuvastavista valokuvista puhelin näkymissä (vasemmalta oikealle).

Soveltaessasi itse graafista ilmettä pyri noudattamaan mahdollisimman tarkasti annettua ohjeistoa. Poikkeukset ovat mahdollisia, mutta pyri välttämään näitä muutoksia mahdollisimman paljon, jotta visuaalinen ilme pysyisi yhtenäisenä eri materiaalien, aineistojen ja tuotteiden välillä. Mahdollisista muutoksista ja poikkeuksista tulee aina varmistaa niiden olevan hyväksyttäviä.





Kuvassa erilaisia mallipohjia: juliste-, kyltti-, esite- ja Word-pohjat (vasemmalta oikealle).

Vinkkejä sosiaalisen median julkaisuihin

Sosiaalisen median julkaisuja varten on pohjia. Pohjista voidaan kuitenkin poiketa kunhan nämä noudattavat graafista ohjeistusta ja ovat yhtenäisiä muiden sosiaalisen median julkaisujen kanssa. Samoja pohjia ei tule käyttää peräkkäisinä julkaisuina, ellei se ole perusteltua. Koska pohjat ovat samankaltaisia, tulee vaihtelevuutta tuoda vaihtelemalla pohjia ja julkaisemalla valokuvia näiden välissä.

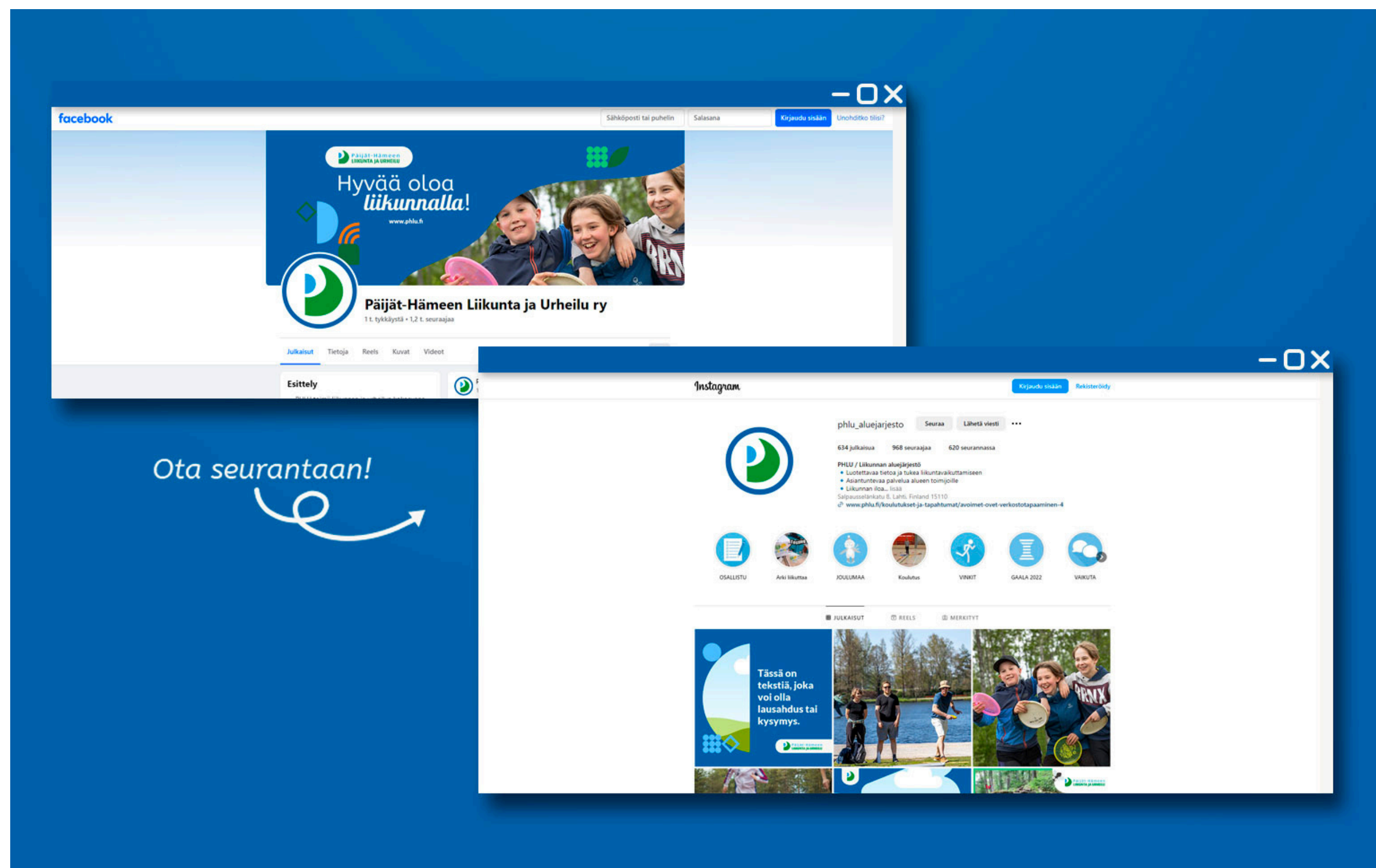
Julkaisut voivat sisältää kuvan (tai vastaavasti kuvituksen), tekstiä, sloganin ja graafisia elementtejä. Kuvia voi sijoittaa muotojen sisään ja niin sanotusti aaltoilevat kuviot ovat sallittuja.

On hyvä huomioida yksittäiset julkaisut osana kokonaisuutta eli tarkastella feediä kokonaisuudessaan. Feedillä tarkoitetaan julkaisujen muodostamaa yhtenäistä kuvavirtaa. Näin visuaalinen ilme ilmentyy kokonaisuutena sosiaalisessa mediassa.

Julkaistaessa valokuvia suositellaan käyttämään logoa tai logosta ikonia osana kuvaa, mutta tämä ei ole aina pakollista. Pohjissa sijoitettujen logojen paikkaa voi siirtää eri kulmiin. Toisaalta pelkät kuvat ilman logoa, tekstiä tai graafisia elementtejä tuovat oikeanlaista vaihtelevuutta feediin.

Instagramissa voi hyödyntää julkaisujen kiinnittämisen ominaisuutta, jolloin maksimissaan kolme julkaisua pysyy aina ylimmäisinä feedissä. Nämä kyseiset julkaisut eivät saa poiketa visuaalisesta ilmeestä.





Kuvassa esimerkki visuaalisen ilmeen soveltamisesta Instagramissa ja Facebookissa.

TARINAT JA MUUT VASTAAVAT JULKAISUT

Tarinat, yhteisöpostaukset ja muiden sen tyyppisten julkaisujen tulee noudattaa visuaalista ilmettä, mutta ne saavat olla vapaampia tyyliltään. Mallipohjia voi soveltaa tähän. Instagramissa tarinoilla on omat ikoninsa; suositeltavaa on käyttää visuaalisen ilmeen vaaleansinistä (#78BDFE) väriä näiden kyseisten palleroiden taustana.



Mallipohjat ja niiden ohjelmistot

OHJELMISTO	MALLIPOHJAT	LISÄTIETOA
Word	Word-asiakirjapohja Flyerpohja Hinnasto	Suosittelavaa määrittää oletusasetuksiksi ohjeiston mukainen typografia ja väripaletti.
PowerPoint	PowerPoint mallipohja PHLU esittely diaesitys	Suosittelavaa määrittää oletusasetuksiksi ohjeiston mukainen typografia ja väripaletti.
Excel	Asetukset tekstiin ja väripalettiin	Suosittelavaa määrittää oletusasetuksiksi ohjeiston mukainen typografia ja väripaletti.
Canva	Juliste Flyer Kutsu Nimikyltti Esite Ilmoituspohja Kylttipohja Raporttipohja Sosiaalisen median julkaisupohjat Mainospohja (printti- ja digi-versiot erikseen)	
Photoshop	Kansio Juliste Rollup Beachflag Backdrop Messutiskin vuota Kotisivujen etusivun kuva Banneri sosiaaliseen mediaan (FB mitat) Kollaasin koonti tiedosto Yhteystietoihin kuvakehys	Väripaletille on oma tiedostonsa. Kollaasin osat ovat myös erillisenä Shape-tiedostona.
Mailchimp	Kuukausitiedote	Huomioi kuukausitiedotteen määritetyt kuvakoot.
Muut	Sähköpostiallekirjoitus Teams-taustat Taustakuvat Vaatteet (huppari, paita) Kangaskassi	

*Huom! Hankkeilla usein käytössä omat pohjansa. PHLU:n pohjia voidaan soveltaa näihin.



Visuaalisen ilmeen käyttöönotto

Kun olet tutustunut graafiseen ohjeistoon, on aika ottaa visuaalinen ilme omaan käyttöön. Kuten ohjeistossa on mainittu, olisi oleellista noudattaa graafista ohjeistoa mahdollisimman tarkasti. Täten visuaalinen ilme pysyy yhtenäisenä ja brändi selkeänä niin organisaation sisällä kuin sen ulkopuolella, sekä taataan selkeä ja tunnistettava viestintä.

[Tämä on linkki jaettavaan PHLU:n Graafiseen ohjeistoon.](#)

Yksittäisiä poikkeuksia katsotaan tapauskohtaisesti ja näiden tulee olla perusteltuja. Hyväksyttäväksi syyksi voidaan katsoa toimivampi estetiikka ja visuaalisuus. Ethän kuitenkaan pyri pitämään näitä poikkeuksia kovinkaan yleisinä.

Jos visuaaliseen ilmeeseen päätetään tehdä muutoksia, tulee muutoksista informoida organisaation sisällä ja ohjeistaa näiden muutoksien käyttöönotto. Muutokset kirjataan ja muutetaan PHLU:n graafiseen ohjeistoon. Muutoin ohjeistoa ei saa muokata.

Kun visuaalista ilmettä ylläpidetään yhdessä yllä, takaa se paremman brändiviestinnän. Näin brändi pysyy myös selkeämpänä ja vetovoimaisempana kohderyhmille.

MUISTILISTA VISUAALISEN ILMEEN KÄYTTÖÖNOTTOON

- Kiinnitä huomiota [PHLU:n brändiin](#). Brändi on visuaalisen ilmeen ydin, sillä visuaalinen ilme on keino, miten brändi ilmennetään näkyväksi visuaaliseen muotoon.
- Tutustu graafiseen ohjeistoon. Suositeltavaa on tallentaa ohjeisto tai sen linkki helposti löydettävään talteen, jotta siihen voi tarvittaessa nopeasti palata.
- Asenna tai tarkista onko tietokoneeseesi asennettu typografian määrittämät fontit. Näitä ovat [Lato](#), [ABeeZee](#) ja [Galada](#). Fontit ovat maksuttomasti ladattavissa [Google Fonts -palvelusta](#). Tarkista, miten asennat fontit tietokoneellesi.
- Kiinnitä huomiota siihen, että noudatat graafisen ohjeiston määrittämää väripalettia. Värit löytyvät valmiiksi Canvasta ja mallipohjista.
- Käytä PHLU:n logoa ja muista noudattaa siihen liittyvää ohjeistusta.
- Ota käyttämiisi ohjelmistoihin visuaalisen ilmeen perusasetukset ([värit](#) ja [typografia](#)). Katso ohjelma kohtaisesti, miten tämä tapahtuu. Tämä on mahdollista ainakin näissä ohjelmistoissa: Word, PowerPoint, Excel, Outlook, Canva ja Photoshop.
- Käytä visuaalisen ilmeen määrittämää sähköpostiallekirjoitusta, jaetaan sähköpostitse.
- Käytä mallipohjia aineistoissa ja materiaaleissa. Nämä löydät yhteisistä tiedostoista ja Canvasta.
- Huomioi valokuviiin liittyvä ohjeistus ja suosi laatua. Huomioi kuvien välittämä viesti.
- Ota visuaalinen ilme omaan käyttöösi. Voit katsoa mallia käyttöön muista visuaalista ilmettä käyttävistä aineistoista ja materiaaleista.
- Pyri saavutettavuuteen ja saavutettavaan viestintään.
- Muista ulkoisessa viestinnässä kehottaa menemään [PHLU:n kotisivuille](#), ottaa seurantaan PHLU:n sosiaalisen median tilit ([Facebook](#), [Instagram](#), [YouTube](#)) ja tilaamaan [PHLU:n kuukausitiedote](#)!

Värikkäitä hetkiä PHLU:n visuaalisen ilmeen parissa!

