



**RINGETEN  
KILPAILUSÄÄNNÖT  
2018 – 2019**

**SUOMEN KAUKALOPALLO- JA RINGETTELIITTO RY**

## JOHDANTO

Tästä kirjasta löytyvät ringeten viralliset kilpailusäännöt, joita noudatetaan kaikessa ringeten kilpailutoiminnassa Suomessa. Nämä kilpailusäännöt ovat voimassa 1.5.2018 lähtien ja kumoavat aikaisemmin voimassa olleet kilpailusäännöt.

Muut kilpailuihin liittyvät mahdolliset poikkeukset sekä kilpailuja säätelevät erilliset ohjeet löytyvät kilpailun järjestäjän toimittamasta muusta ohjeistuksesta (esim. turnaus-säännöistä tai sarjakirjoista).

Kilpailusääntökirja on jaettu neljään osioon: A. Yleiset säännöt, B. Kilpasarjojen säännöt, C. Juniorisäännöt ja D. Harrastesäännöt.

Asiasisällöltään muuttuneet sääntökohdat on merkitty kappaleiden laidoissa olevilla pystyviivoilla.

Kaikki tässä kirjassa mainitut lomakkeet löytyvät osoitteesta <http://ringette.skrl.fi/>

Helsingissä 2.11.2017

Suomen Kaukalopallo- ja Ringeteliitto ry / Ringeten lajiryhmä

## KILPAILUSÄÄNTÖJEN MUUTOSKÄYTÄNTÖ

Liiton jäsenseuroilla, jotka osallistuvat ringeten kilpailutoimintaan kuluvalle kaudella, ringeten alueilla, ringeten lajiryhmällä sekä sen nimeämällä työryhmällä ja liittohallituksella on oikeus esittää muutoksia kilpailusääntöihin.

Kaikki sääntömuutosesitykset, jotka koskevat kilpailusääntöjä, on esitettävä ringeten lajiryhmälle kirjallisesti sääntömuutosesityslomaketta käyttäen.

Sääntömuutuskäytäntö noudattaa seuraavaa aikataulua:

1. Kilpailusääntöjen muutosesitykset tulee toimittaa liiton toimistoon 1.6.2018 mennessä.
2. Ringeten lajiryhmän määrittelemä kilpailusääntötyöryhmä käsittelee esitykset ja valmistelee tarvittavat sääntömuutokset lajiryhmälle päätettäväksi 15.11.2018 mennessä. Ennen päätöksentekoa työryhmän esitys annetaan kommentoitavaksi jäsenseuroille ja työryhmille.  
Liittohallitus vahvistaa lajiryhmän päätöksen 15.12.2018 mennessä.
3. Ringeten Kilpailusäännöt 2019 - 2020 otetaan käyttöön 1.5.2019.

# SISÄLLYSLUETTELO

<b>A. YLEISET SÄÄNNÖT</b> .....	<b>6</b>
A1. KILPAILUT .....	6
A1.1 Kilpailunjärjestäjä .....	6
A1.2 Otteluissa ja kilpailuissa noudatettavat säännöt .....	6
A1.3 Ottelu .....	6
A1.4 Kansainväliset ottelut ja otteluilmoitus .....	6
A2. KILPAILUIDEN JA OTTELUIDEN JÄRJESTÄMINEN .....	7
A2.1 Kilpailukausi .....	7
A2.2 Sarjamuoto ja liiton alaiset kilpailut .....	7
A3. EROTUOMARIT JA TOIMITSIJAT .....	8
A3.1 Erotuomarit .....	8
A3.2 Erotuomareiden velvollisuudet .....	8
A3.3 Erotuomareiden oikeudet .....	8
A3.4 Erotuomareiden luokitus .....	8
A3.5 Tieto erotuomareille ottelusta .....	8
A3.6 Tieto pelaaville joukkueille ottelun erotuomareista .....	8
A3.7 Erotuomarikustannukset .....	8
A3.8 Erotuomarin ottelukohtaiset tehtävät .....	9
A3.9 Ottelukohtaiset toimitsijatehtävät .....	9
A3.9.1 Kirjuri .....	9
A3.9.2 Ajanottaja .....	10
A3.9.3 Hyökkäysajanottaja .....	10
A3.9.4 Rangaistusajanottajat .....	10
A3.9.5 Ottelupalvoja .....	10
A4. KILPAILULUPA JA EDUSTUSOIKEUS .....	11
A4.1 Kilpailulupa (Ice Card) ja vakuuttamisvelvollisuus .....	11
A4.1.1 Pelaajien, erotuomareiden sekä toimihenkilöiden kilpailulupa .....	11
A4.1.2 Vakuutukset .....	11
A4.2 Edustus oikeus .....	11
A4.3 Ulkomaalaiset pelaajat .....	12
A4.4 Ulkomaalaiset joukkueet ja seurat .....	12
A4.5 Ottelusta poistamisien kertyminen sarjassa .....	12
A5. TURNAUSMÄÄRÄYKSET .....	13
A5.1 Turnausluvut .....	13
A5.2 Turnauslupahakemus .....	13
A5.3 Erotuomarit .....	13
A5.4 Turnausjury .....	13
A6. VASTALAUSEET .....	14
A6.1 Vastalauseet .....	14
A6.2 Vastalause ratkaisut .....	14
A7. EETTINEN OHJEISTUS .....	15
A7.1 Yleiset määräykset .....	15
A7.2 Antidoping määräykset .....	15
A7.3 Sukupuolinen häirintä .....	16
A7.4 Taloushallinto - verotus .....	16
A7.5 Sosiaaliturva .....	16
A7.6 Seuran konkurssi .....	16
A7.7 Sopupeli .....	17
A7.8 Vedonlyönti .....	17
A7.9 Yhteiset ohjeet .....	17
<b>B. KILPASARJOJEN SÄÄNNÖT</b> .....	<b>18</b>
B1. KILPAILUT .....	18
B1.1 Joukkueet .....	18
B1.2 Ottelupöytäkirja .....	18
B1.3 Viestintä, markkinointi ja tulospalvelu .....	18
B2. KILPAILUIDEN JA OTTELUIDEN JÄRJESTÄMINEN .....	19

B2.1 Liiton alaiset kilpailut.....	19
B2.2 Osanotto kilpailuihin.....	19
B2.3 Pisteet ja järjestys sarjoissa .....	19
B2.3.1 Pisteet .....	19
B2.3.2 Joukkueiden järjestys sarjataulukossa.....	19
B2.3.3 Tasapisteisiin päätyneiden joukkueiden järjestys sarjataulukossa.....	20
B2.3.4 Mestaruuden ratkeaminen suoran sarjavoiton perusteella.....	20
B2.3.5 Uusintaottelut jatkoon pääsystä tai putoamisesta.....	20
B2.4 Ottelun luovuttaminen ja kilpailusta luopuminen.....	20
B2.5 Ottelun järjestäminen.....	21
B2.6 Ensiapu .....	21
B2.7 Vieraillevan joukkueen velvollisuudet.....	21
B2.8 Ottelusiirrot.....	22
B2.9 Ottelupaikka .....	22
B2.10 Otteluiden alkamisaika.....	22
B2.11 Sää- tai teknisistä olosuhteista johtuva ottelun peruuttaminen.....	22
B2.12 Ottelun keskeytyminen .....	22
B2.13 Peli-aika ja tauot.....	23
B2.14 Play off- tai uusintaottelun jatkoerät .....	23
B3. EROTUOMARIT JA TOIMITSIJAT.....	24
B3.1 Toimitsijoiden nimeäminen .....	24
B3.2 Erotuomareiden nimeäminen .....	24
B3.3 Back up- tuomari.....	24
B4. IKÄLUOKAT JA EDUSTUSOIKEUS .....	25
B4.1 Ikäluokat kilpailuissa .....	25
B4.2 Rinnakkaisedustusoikeus (REO).....	26
B4.3 Siirto-oikeus seuran sisällä.....	26
B4.4 Pelaajasiirto liiton jäsen seurasta toiseen liiton jäsen seuraan.....	27
B4.4.1 Pelaajasiirto .....	27
B4.4.2 Rajoitettu siirto .....	28
B4.4.3 Siirtotodistus ja kirjaamismaksu .....	28
<b>C. JUNIORISÄÄNNÖT .....</b>	<b>29</b>
C1. KILPAILUT .....	29
C1.1 Ikäluokat kilpailuissa.....	29
C1.2 Joukkueet.....	29
C1.3 Osanotto kilpailuihin .....	30
C1.4 Rinnakkaisedustusoikeus (REO) .....	30
C1.5 Siirto-oikeus seuran sisällä.....	30
C1.6 Pelaajasiirto liiton jäsen seurasta toiseen liiton jäsen seuraan .....	31
C1.6.1 Pelaajasiirto .....	31
C1.6.2 Siirtotodistus ja kirjaamismaksu .....	31
C2. KILPAILUIDEN JA OTTELUIDEN JÄRJESTÄMINEN.....	32
C2.1 Ottelupöytäkirja.....	32
C2.2 Viestintä ja tulospalvelu .....	32
C2.3 Pisteet ja järjestys sarjoissa .....	33
C2.3.1 Pisteet.....	33
C2.3.2 Joukkueiden järjestys sarjataulukossa.....	33
C2.3.3 Tasapisteisiin päätyneiden joukkueiden järjestys sarjataulukossa .....	33
C2.4 Ottelun luovuttaminen ja kilpailusta luopuminen.....	33
C2.5 Ottelun järjestäminen.....	33
C2.6 Ensiapu .....	34
C2.7 Vieraillevan joukkueen velvollisuudet .....	34
C2.8 Ottelusiirrot .....	34
C2.9 Otteluiden alkamisaika .....	34
C2.10 Sää- tai teknisistä olosuhteista johtuva ottelun peruuttaminen .....	34
C2.11 Ottelun keskeytyminen .....	35
C2.12 Peli-aika ja tauot .....	35

C3. EROTUOMARIT JA TOIMITSIJAT .....	36
C3.1 Erotuomarit .....	36
C3.2 Erotuomareiden nimeäminen .....	36
C3.3 Toimitsijoiden nimeäminen .....	36
C4. JUNIORIPELISÄÄNNÖT .....	37
C4.1 Peluutussääntö E-, F- ja G -junioreille .....	37
C4.1.1 Tasapuolinen peluuttaminen .....	37
C4.1.2 Vaihtaminen ja aloitukset .....	37
C4.1.3 Ei maalia .....	38
C4.1.4 Erikoistilanteet .....	38
C4.1.5 Peluutussääntöriike .....	38
C4.1.6 E -junioreiden pöytäkirjan täyttöohje .....	39
C4.2 Peluutussääntö D -junioreille .....	39
C4.3 Poikittain pelaaminen F- ja G -juniorit .....	39
C4.3.1 Syöttöviiva .....	39
C4.3.2 Aloitukset .....	40
C4.3.3 Maalit ja maalivahdin alue .....	40
C4.3.4 Rikkeet .....	40
C4.3.5 Kenttämerkinnät .....	40
C4.4 Pitkittäin pelaaminen F - ja G -juniorit .....	41
C4.4.1 Syöttöviiva .....	41
C4.4.2 Aloitukset .....	41
C4.4.3 Maalit ja maalivahdin alue .....	41
C4.4.4 Rikkeet .....	42
C4.4.5 Kenttämerkinnät .....	42
<b>D. HARRASTESÄÄNNÖT .....</b>	<b>43</b>
D1. KILPAILUT .....	43
D1.1 Joukkueet .....	43
D1.2 Ikäraajat harrastekilpailuissa .....	43
D1.3 Osanotto kilpailuihin .....	43
D1.4 Siirto-oikeus seuran sisällä .....	44
D1.5 Pelaajasiirto liiton jäsenesurasta toiseen liiton jäsenesuraan .....	44
D1.5.1 Pelaajasiirto .....	44
D1.5.2 Rajoitettu siirto .....	45
D1.5.3 Siirtodistutus ja kirjaamismaksu .....	45
D2. KILPAILUIDEN JA OTTELUIDEN JÄRJESTÄMINEN .....	46
D2.1 Ottelupöytäkirja .....	46
D2.2 Viestintä ja tulospalvelu .....	46
D2.3 Pisteet ja järjestys sarjoissa .....	47
D2.3.1 Pisteet .....	47
D2.3.2 Joukkueiden järjestys sarjataulukossa .....	47
D2.3.3 Tasapisteisiin päätyneiden joukkueiden järjestys sarjataulukossa .....	47
D2.4 Ottelun luovuttaminen ja kilpailusta luopuminen .....	47
D2.5 Ottelun järjestäminen .....	47
D2.6 Ensiapu .....	48
D2.7 Vierailevan joukkueen velvollisuudet .....	48
D2.8 Ottelusiirrot .....	48
D2.9 Sää- tai teknisistä olosuhteista johtuva ottelun peruuttaminen .....	48
D2.10 Ottelun keskeytyminen .....	48
D2.11 Peli- ja rangaistusajat sekä taudit .....	49
D3. EROTUOMARIT JA TOIMITSIJAT .....	50
D3.1 Erotuomarit .....	50
D3.2 Erotuomareiden nimeäminen .....	50
D3.3 Toimitsijat .....	50
D3.3.1 N-harrastesarjat toimitsijat .....	50
D3.3.2 Lady harrastesarjat toimitsijat .....	50
D3.4 Toimitsijoiden nimeäminen .....	50

# A. YLEISET SÄÄNNÖT

## A1. KILPAILUT

### A1.1 Kilpailunjärjestäjä

Kilpailunjärjestäjällä tarkoitetaan sitä virallista tahoa, joka on järjestänyt kyseisen sarjan tai turnauksen. Virallisia kilpailunjärjestäjiä Suomessa ovat Kansainvälinen Ringeteliitto (IRF), Suomen Kaukalopallo- ja Ringeteliitto (liitto) ja sen ringeten alueet.

### A1.2 Otteluissa ja kilpailuissa noudatettavat säännöt

Kaikissa otteluissa ja kilpailuissa on noudatettava kansainvälisiä pelisääntöjä, liiton kilpailu- ja kurinpitosääntöjä. Mahdolliset pelisääntöjen Suomessa voimassa olevat poikkeukset ja lisäykset, on mainittu näissä kilpailusäännöissä, lisäyksinä pelisäännöissä ko. sääntökohdan yhteydessä, turnauksissa turnaussäännöissä tai muissa kilpailunjärjestäjän antamissa ohjeissa.

Kilpailunjärjestäjä voi myöntää poikkeuslupia kilpailuihin osallistuville seuroille näihin sääntöihin liittyen.

### A1.3 Ottelu

Ottelut ovat virallisia otteluita tai harjoitusotteluita.

Ottelut, jotka ovat IRF:n, liiton tai ringeten alueen järjestämiä tai ko. organisaatioiden hyväksymien turnauksien alaisia, ovat virallisia otteluita. Liitolla on kausittain oikeus määrittää tietyt sarjat ja turnaukset harrastetoiminnan piiriin.

Ottelut, jotka ovat seuran järjestämiä, ovat harjoitusotteluita. Otteluissa noudatetaan kohdassa 1.2 mainittuja sääntöjä. Harjoitusotteluiden järjestämisestä joukkueet sopivat keskenään.

Mahdolliset erotuomariraportit lähetetään kilpailunjärjestäjälle erillisten ohjeiden mukaisesti.

### A1.4 Kansainväliset ottelut ja otteluilmoitus

Liiton jäsenseuran, joka haluaa pelata ottelun IRF:n alaisen maan seuran kanssa, on tehtävä liiton toimistoon otteluilmoitus (kv. otteluilmoituslomake) viimeistään 14 vuorokautta ennen matkalle lähtöä tai vierailevan joukkueen Suomeen saapumista. Ilmoitus on voimassa heti, kun liitto ilmoittaa lomakkeen vastaanottamisesta.

Otteluilmoitus on ennen ottelun alkua pyydettäessä esitettävä erotuomarille.

Ottelu IRF:iin kuulumattoman joukkueen kanssa on sallittu IRF:n tai liiton luvalla. Suomessa pelattavissa kansainvälisissä otteluissa noudatetaan samoja sääntöjä kuin kotimaisissa otteluissa.

Yksittäiset pelaajat, valmentajat tai erotuomarit, jotka matkustavat ulkomaille osallistukseen ringetteotteluihin, ovat myös velvollisia ilmoittamaan matkastaan liiton toimistoon viimeistään 14 vuorokautta ennen matkalle lähtöä.

Joukkueiden on erikseen ilmoitettava liiton toimistoon kaikista ulkomaalaisista pelaajista tai valmentajista, jotka osallistuvat ringetteotteluihin. Ilmoitus tehdään viimeistään 14 vuorokautta ennen ko. henkilön saapumista Suomeen.

## **A2. KILPAILUIDEN JA OTTELUIDEN JÄRJESTÄMINEN**

### **A2.1 Kilpailukausi**

Kilpailukausi on 1.5. – 30.4.

### **A2.2. Sarjamuoto ja liiton alaiset kilpailut**

Sarjat voidaan järjestää turnausmuotoisesti, yksi- tai useampikertaisina tai cup-menetelmää käyttäen.

Ringeten lajiryhmä päättää liiton alaisten sarjojen sarjamuodot. Alueet päättävät aluesarjojen sarjamuodot. Alueet tekevät erilliset sarjamääräykset, joissa määritellään kunkin alueen sarja- ja turnaustoiminta. Lajiryhmä hyväksyy em. määräykset.

Seura voi osallistua liiton järjestämiin valtakunnallisiin kilpailuihin sekä alueellisiin tai yllialueellisiin kilpailuihin yhdellä tai useammalla joukkueella. Jokaisella joukkueella on oltava oma yksilöllinen nimensä.

Kaikki liiton ja sen ringeten alueiden alaiset ringettkilpailut ovat naisten tai tyttöjen kilpailuja, jollei kilpailukohtaisesti ole muuta määritelyä.

Liiton ja liiton alaisten ringeten alueiden kilpailujen (sarjojen) tasot noudattavat seuraavaa alenevaa järjestystä:

1. Kilpasarjat:
  - 1.1. Naisten SM-sarja
  - 1.2. Naisten Ykkössarja
  - 1.3. B-nuorten SM-sarja
  - 1.4. C-nuorten SM-turnaus
  - 1.5. CSarja
2. Juniorisarjat:
  - 2.1. D -juniorisarjat
  - 2.2. E -juniorisarjat
  - 2.3. F -juniorisarjat
  - 2.4. G -juniorisarjat
3. Harrastesarjat:
  - 3.1. Naisten harrastesarjat
  - 3.2. Nuorten harrastesarjat
  - 3.3. Lady harrastesarjat

Mahdolliset kauden aikana perustettavat uudet sarjat määritellään tapauskohtaisesti Kilpa-, Juniori- tai Harrastesarjoiksi.

## **A3. EROTUOMARIT JA TOIMITSIJAT**

### **A3.1 Erotuomarit**

Virallisissa otteluissa voivat erotuomareina toimia vain liiton erotuomari-, toimitsija- ja tarkkailutyöryhmän (ETT) hyväksymät erotuomarit. Heidän toimikautensa kestää enintään yhden kilpailukauden kerrallaan.

### **A3.2 Erotuomareiden velvollisuudet**

Erotuomari on velvollinen tuomitsemaan hänelle määrätyt ottelut. Jos erotuomari on esteellinen toimimaan tehtävissään, on hänen ilmoitettava esteellisyydestään välittömästi hänet tehtävään nimenneelle taholle.

Jokaisessa ottelussa erotuomarin pitää saapua pelipaikalle ajoissa ja ilmoittautua järjestävälle seuralle.

### **A3.3 Erotuomareiden oikeudet**

Erotuomarilla on oikeus saada tuomitsemastaan ottelusta kausittain vahvistettu tuomarin työkorvaus ja kulukorvaukset.

Erotuomareilla on oikeus päästä seuraamaan maksutta liiton ja alueiden järjestämiä otteluita esittämällä erotuomarikortin.

### **A3.4 Erotuomareiden luokitus**

Tuomarit luokitellaan kolmeen tasoon: liitto-, alue- ja noviisituomareihin. ETT myöntää kausittain erotuomarien toimivaltuudet ja päättää erotuomareiden luokituksista pääkouluttajan esitysten pohjalta. Työryhmä ylläpitää luetteloa virallisista erotuomareista ja tarkkailijoista.

Erotuomareiden on osallistuttava heille järjestettyihin koulutustilaisuuksiin toimivaltuuksiensa säilyttämiseksi.

### **A3.5 Tieto erotuomareille ottelusta**

Erotuomarin on hyvissä ajoin saatava tieto siitä, että hänet on nimetty erotuomariksi otteluun. Tieto on annettava vähintään viisi (5) vuorokautta ennen ottelua. Jos kyseessä on play off- tai uusintaottelu, tuomarille ilmoitetaan välittömästi, kun pelattavan ottelun aika ja paikka varmistuvat.

Järjestävän seuran on varmistuttava siitä, että otteluun nimetty erotuomari on tietoinen erotuomaritehtävästään. Poikkeuksena ovat ne sarjat, joissa liitto on sopinut toisen käytännön.

### **A3.6 Tieto pelaaville joukkueille ottelun erotuomareista**

Naisten SM- ja Ykkössarjan sekä B-nuorten SM-sarjan tuomarinimeämiset tiedotetaan sarjaa pelaaville joukkueille vähintään kolme (3) vuorokautta ennen ottelua.

Edellä mainittujen sarjojen tuomarimuutoksien yhteydessä ottelusta luopuva erotuomari on velvollinen ilmoittamaan joukkueille sijaisenaan toimivan erotuomarin nimen ja yhteystiedot, mikäli muutos tehdään alle viisi (5) vuorokautta ennen ottelua.

### **A3.7 Erotuomarikustannukset**

Järjestävä seura maksaa erotuomarikustannukset kaikissa sarjoissa kilpailun järjestäjän vahvistaman ohjeen mukaan.



### **A3.8 Erotuomarin ottelukohtaiset tehtävät**

Virallisissa sarjaotteluissa tuomitsee kaksi erotuomaria.

Erotuomarille kuuluu ottelun yleisjohto ja hänellä on täysi käskyvalta kaikkiin ottelun pelaajiin, toimitsijoihin sekä joukkueiden johto- ja huoltohenkilöihin nähden ottelun aikana, pelikatkot mukaan lukien sekä myös välittömästi ottelun päätyttyä. Erotuomarin on johdettava ottelua ringeten sääntöjen mukaisesti ja ehdottoman puolueettomasti.

Erotuomari voi harkintansa mukaan mitata minkä tahansa varusteen. Erotuomarin on tarkistettava tai mitattava mikä tahansa pelaajan käyttämä varuste, kun jompikumpi joukkue tätä pyytää.

Ennen kuin erotuomari aloittaa pelin, hänen on tarkistettava, että otteluun määrätty toimitsijat ovat paikoillaan.

Erotuomarin velvollisuus on määrätä ne rangaistukset, joita säännöt edellyttävät ja tehdä lopullinen päätös kaikista maaleista.

Erotuomarin ilmoittaa kirjurille kaikki hyväksytyt maalit, niiden tekijät ja syöttäjät, samoin rangaistukset ja niiden syyt.

Ennen ottelua erotuomarin on tarkistettava, että pöytäkirja on kunnossa ja allekirjoitettu molempien joukkueiden osalta. Ottelun jälkeen erotuomari tarkistaa pöytäkirjan ottelutapahtumien osalta, vahvistaa sen allekirjoituksellaan ja palauttaa sen kirjurille.

Erotuomari raportoi kaikki pöytäkirjan ottelurangaistukset välittömästi ottelun jälkeen ja antaa täydellisen selvityksen yksityiskohdista kilpailun järjestäjän osoittamalle kurinpitöryhmälle jatkotoimenpiteitä varten. Niistä harjoitusotteluista, joissa tuomitaan ottelurangaistus, on erotuomarin raportoitava sen sarjan kilpailunjärjestäjälle, jonka joukkueen pelaajaa on rangaistu.

Erotuomareilla on oikeus keskeyttää ottelu, jos ottelussa esiintyy vaarallista pelamista, sääntöjä rikotaan toistuvasti ja tahallisesti tarkoituksena vahingoittaa vastustajaa.

### **A3.9 Ottelukohtaiset toimitsijatehtävät**

#### *A3.9.1 Kirjuri*

Kummankin joukkueen joukkueenjohtajan tai valmentajan on annettava kirjurille luettelo peliin oikeutetuista pelaajista viimeistään 30 minuuttia ennen ottelun alkua ja allekirjoitettava pöytäkirja sen täyttämisen jälkeen. Ottelupöytäkirjan on oltava täytettynä ja allekirjoitettuna kummankin joukkueen osalta viimeistään 15 minuuttia ennen ottelun alkua, jolloin se esitetään ottelun erotuomareille.

Kirjurin on pidettävä luetteloa tehdyistä maaleista, maalintekijöistä ja syöttäjistä sekä rangaistuksista. Ottelupöytäkirja on oltava sellaisessa kunnossa ottelun jälkeen, että erotuomarit voivat sen allekirjoittaa.

Kirjuri allekirjoittaa pöytäkirjan ottelun päätyttyä. Kirjuri luovuttaa yhden täytetyn pöytäkirjankappaleen kummallekin joukkueelle sekä yhden kappaleen kilpailun järjestäjälle.

Liiton alaisten kilpasarjojen ottelukohtaiset tulospalvelutoiminnot kuuluvat kirjurin vastuutehtäviin vuosittain annetun ohjeistuksen mukaisesti.

#### *A3.9.2 Ajanottaja*

Ajanottaja huolehtii otteluajan pitämisestä sekä antaa erotuomareille ja pelaajille merkin erien päättymisestä.

#### *A3.9.3 Hyökkäysajanottaja*

Hyökkäysajanottaja huolehtii hyökkäysajan pitämisestä itsenäisesti. Hyökkäysajanottajan noudattaa aina erotuomareiden mahdollisia käsimerkkejä hyökkäysajasta sekä antaa erotuomareille ja pelaajille merkin hyökkäysajan päättymisestä.

#### *A3.9.4 Rangaistusajanottajat*

Rangaistusajanottajana voi toimia myös ottelun varsinainen ajanottaja.

Rangaistusajanottaja huolehtii ottelun rangaistusaikojen ottamisesta ja rangaistuksen kärsineen pelaajan päästämisestä takaisin peliin sääntöjen mukaisesti.

Jos pelaaja lähtee rangaistusaitiosta liian aikaisin, rangaistusajanottaja antaa tästä merkin erotuomareille, joka keskeyttää pelin.

Rangaistusajanottajan pitää kysyttäessä ilmoittaa rangaistuksen saaneille pelaajille jäljellä olevasta rangaistusajasta.

#### *A3.9.5 Otteluvalvoja*

Kilpailun järjestäjällä on oikeus nimetä otteluun otteluvalvoja. Otteluvalvoja on erotuomari / erotuomaritarkkailijan koulutuksen käynyt henkilö.

Hän valvoo, että ottelutapahtumassa noudatetaan sääntöjä ja ohjeistuksia. Hän valvoo ja seuraa toimihenkilöiden, toimitsijoiden ja erotuomareiden toimintaa ottelussa ja ongelmien esiintyessä voi huomauttaa asiasta osapuolia erätauoilla tai ottelun jälkeen.

Otteluvalvojalla on oikeus raportoida rikkomuksista kilpailun järjestäjälle ja häntä voidaan kuulla käsiteltäessä mahdollisia otteluraportteja.

Erotuomaritarkkailun osalta otteluvalvojan on annettava palautetta ottelun erotuomareille.

Otteluvalvojan saapumisesta ottelupaikalle ei tarvitse erikseen tai etukäteen informoida otteluun osallistuvia.

Otteluvalvoja allekirjoittaa ottelupöytäkirjan.

## **A4. KILPAILULUPA JA EDUSTUSOIKEUS**

### **A4.1 Kilpailulupa (Ice Card) ja vakuuttamisvelvollisuus**

#### *A4.1.1 Pelaajien, erotuomareiden sekä toimihenkilöiden kilpailulupa*

Pelaajan on lunastettava liiton kilpailulupa (Ice Card) ennen kuin hän saa pelata virallisessa ottelussa. Ilman kilpailulupaa pelannut pelaaja on edustuskelvoton pelaaja. Edustuskelpoisten pelaajien luetteloa voi täydentää kauden aikana sääntöjen sallimissa rajoissa.

Erotuomarin tai joukkueen toimihenkilön on lunastettava liiton kilpailulupa (Ice Card), ennen kuin hän saa osallistua viralliseen otteluun.

Joukkueen on pyydettäessä esitettävä ottelupöytäkirjaan merkittyjen pelaajien ja toimihenkilöiden voimassa olevat kilpailuluvat erotuomareille, otteluvalvojalle, ringeten lajiryhmän jäsenille tai muulle lajiryhmän valtuuttamalle henkilölle.

#### *A4.1.2 Vakuutukset*

##### Urheiluvakuutus

Pelkkä kilpailulupa ei sellaisenaan sisällä vakuutusta. Pelaajan tai erotuomarin on hankittava urheiluvakuutus, ennen kuin hän saa osallistua viralliseen otteluun.

Kun pelaaja lunastaa kilpailuluvan, on hänen joko

- ilmoitettava voimassa olevan, ringeten kilpailutoiminnassa tapahtuvat vahingot korvaavan, henkilökohtaisen vakuutuksen numero ja vakuutusyhtiön nimi liittoon
- tai otettava joku liiton yhteistyövakuutusyhtiön tarjoamista vakuutuksellisista Ice Card vaihtoehdoista.

Jokainen pelaaja tai erotuomari vastaa viime kädessä itse vakuutusturvansa voimassaolosta ja riittävydestä osallistuessaan kilpailuihin ja harjoituksiin.

### **A4.2 Edustusoikeus**

Edustusoikeus rekisteröidään siihen jäsenseuraan, jonka pelaajana hän lunastaa kilpailuluvan ensimmäisen kerran. Edustusoikeus säilyy samassa seurassa niin kauan, kunnes se kilpailusääntöjen mukaisesti siirretään toiseen seuraan.

Edustusoikeus seurassa päättyy, jos pelaaja ei edellisellä kilpailukaudella ole osallistunut kilpailutoimintaan, jolla tarkoitetaan virallisia ringetteotteluita ulkomailla pelatut ottelut mukaan lukien.

Pelaaja saa osallistua vain oman seuran luvalla toisen seuran tai muun yhteisön (työpaikka, koulu, tms.) pelaajana kutsuturnausta-, ystävyys- tai näytösotteluihin. Turnauksissa tarvitaan myös turnauksen järjestävän seuran lupa.

Joukkue voidaan tuomita hävinneeksi, jos jollakin sen pelaajista ei ole voimassaolevaa kilpailulupaa tai pelaaja on pelikiellossa (=edustuskelvoton pelaaja) ja vastustaja tekee ottelusta vastalauseen sääntöjen mukaisesti. Liitto voi harkintansa mukaan rangaista seuraa, joka on laiminlyönyt edustusoikeussääntöjä.

Maaotteluissa (maajoukkue) liittoa voi edustaa vain Suomen kansalainen.

#### **A4.3 Ulkomaalaiset pelaajat**

Ulkomaalainen pelaaja, joka on edellisellä tai kuluvalle kilpailukaudella pelannut ringetteä virallisissa otteluissa muualla kuin Suomessa, voi siirtyä suomalaiseen seuraan 1.5.- 31.12. välisenä aikana. Pelaajan tulee osallistua suomalaisen seuransa viralliseen otteluun 31.1. mennessä.

Ulkomaalaiskiintiö on enintään 3 pelaajaa / joukkue. Sääntö koskee EU:n ulkopuolisia maita.

#### **A4.4 Ulkomaalaiset joukkueet ja seurat**

Kilpailunjärjestäjän ja sarjaan osallistuvien liiton jäsenseurojen suostumuksella sarjoihin voidaan ottaa mukaan ulkomaisia joukkueita. Mikäli suomalaiseen sarjaan osallistuu ulkomaalaisia joukkueita, he sitoutuvat noudattamaan ko. sarjan ohjeita, liiton voimassa olevia Peli- ja Kilpailusääntöjä sekä Kurinpitösääntöjä.

Joukkueen pelaajilla ja toimihenkilöillä tulee olla kotimaansa sääntöjen mukainen kilpailulupa ja Suomessa voimassa oleva urheiluvakuutus ennen kuin he saavat osallistua viralliseen otteluun.

Kaikki joukkueen otteluihin osallistuvat pelaajat ja toimihenkilöt sekä heidän vakuutus-tiedot tulee ilmoittaa sarjan sarjapäällikölle viimeistään viisi (5) vuorokautta ennen pelaajan/toimihenkilön ensimmäistä ottelua ko. sarjassa.

Mikäli suomalaiseen sarjaan osallistuvassa ulkomaalaisessa joukkueessa todistettavasti pelannut pelaaja haluaa siirtyä suomalaiseen seuraan tai päinvastoin, tulee noudattaa suomalaisia Kilpailusääntöjä pelaajasiirtojen osalta.

#### **A4.5 Ottelusta poistamisien kertyminen sarjassa**

Jos saman kilpailukauden aikana sama pelaaja tai toimihenkilö poistetaan ottelusta toisen kerran samassa sarjassa, saa hän automaattisesti yhden ottelun pelikiellon.

Jos sama pelaaja tai toimihenkilö poistetaan ottelusta neljännen kerran, saa hän kahden ottelun pelikiellon. Kuudennesta poistamisesta hän saa neljän ottelun pelikiellon. Pelikiellot kertautuvat kahden ottelun välein.

Pelikielto kärsitään heti seuraavassa sarjaohjelman mukaisessa ottelussa. Pelikiellossa oleva pelaaja tai toimihenkilö ei voi pelikieltopäivänä pelata / toimia toimihenkilönä missään muussa ottelussa eikä muun joukkueen ottelussa.

Kertymä seuraa pelaajaa ja toimihenkilöä saman kauden aikana mahdollisesti pelattaviin play off otteluihin, jatko-, karsinta- tai muihin vastaaviin sarjoihin.

Jos pelaaja vaihtaa seuraa samassa sarjassa, kertymä seuraa pelaajan mukana uuteen seuraan.

*HUOM! Joukkueenjohtaja on vastuussa siitä, että ottelussa käytettävät pelaajat ja toimihenkilöt ovat edustuskelpoisia.*

## **A5. TURNAUSMÄÄRÄYKSET**

### **A5.1 Turnausluvat**

Kaikille jäsenseurojen järjestämille turnauksille on haettava järjestelylupa joko ringeten lajiryhmältä (kilpailutyöryhmä) tai alueilta.

Ringeten lajiryhmä myöntää luvat turnauksiin, joihin osallistuu liiton kilpasarjojen joukkueita tai vastaavan tason ulkomaisia joukkueita. Muihin turnauksiin alueet myöntävät luvat.

Liiton järjestämien turnausten ja tapahtumien osalta noudatetaan erikseen tiedotettavia haku-aikoja ja järjestelyjä koskevia määräyksiä.

### **A5.2 Turnauslupahakemus**

Turnauslupahakemus tehdään kirjallisena turnauksia myöntävälle taholle (liiton turnaushakemuslomake). Liiton alaisten turnausten hakemukset toimitetaan liiton toimistoon vähintään kolme kuukautta ennen turnauksen alkua.

Alueiden alaisia turnauksia haettaessa noudatetaan alueellista aikataulua.

### **A5.3 Erotuomarit**

Erotuomarityöryhmä asettaa ringeten lajiryhmän myöntämiin turnauksiin erotuomarit yhteistyössä alueellisten erotuomarityöryhmien kanssa. Erotuomareita voidaan käyttää valtakunnallisesti.

Alueellinen erotuomarityöryhmä asettaa alueiden myöntämiin turnauksiin erotuomarit.

Liiton alaisten turnausten turnaushakemuksiin haetaan lausunnot liiton erotuomarityöryhmältä ja alueellisiin turnauksiin alueen erotuomarityöryhmältä vastaavalta taholta.

### **A5.4 Turnausjury**

Juryn muodostaa vähintään kolme henkilöä, joista yhden on oltava järjestäjän edustaja ja yhden erotuomariston edustaja.

Juryn määräysvalta koskee peliareenaa ja sen välitöntä läheisyyttä sekä esim. majointupaikoilla sattuneita väärinkäytöksiä.

Pitkissä turnauksissa on aina vähintään yhden juryn jäsenen oltava ottelupaikalla ja muiden jäsenten on oltava puhelimitse tavoitettavissa. Pikaista ratkaisua vaativissa kiistakysymyksissä kaksi juryn jäsentä voi tehdä päätöksen, ellei muita jäseniä tavoiteta.

Jury voi tarvittaessa tarkistaa pelaajien kilpailulupien voimassaolon.

## **A6. VASTALAUSEET**

### **A6.1 Vastalauseet**

Vastalauseen ottelusta voi tehdä vain ottelussa pelaavien/pelanneiden joukkueiden seurat seuraavista asioista:

- Edustuskelvottomat pelaajat tai toimihenkilöt
- Olosuhteet tai ottelujärjestelyt. Vastalauseetta ei oteta käsiteltäväksi, ellei näistä seikoista ole ilmoitettu erotuomarille ja merkitty ottelupöytäkirjaan ennen ottelun alkua tai välittömästi asianomaisen vastalauseen syyn synnyttyä ottelun aikana. Ottelun päätyttyä ottelupöytäkirjamerkintää ei enää hyväksytä.
- Pelisääntöjen vastainen tapahtuma esim. toimitsijavirhe. Vastalauseetta ei oteta käsiteltäväksi, ellei näistä seikoista ole ilmoitettu erotuomarille ja merkitty ottelupöytäkirjaan välittömästi ottelun päätyttyä.

Vastalauseetta ei voi tehdä erotuomarin ottelussa tekemistä ratkaisuisista maalitilanteissa ja annetuissa rangaistuksissa.

Kaikkien sarjojen vastalauseet käsittelee ringeten kurinpitoryhmä.

Vastalause on tehtävä kirjallisesti, ja sen on oltava kilpailun järjestäjällä viimeistään kolmantena päivänä ottelusta klo 12.00 mennessä.

Vastalauseesta on maksettava 100 € maksu Suomen Kaukalopallo- ja Ringetteliiton tilille. Maksu palautetaan, jos vastalause hyväksytään. Maksu on maksettava vastalauseen toimittamisen yhteydessä.

Vastalauseen saavuttua vastalauseen kohteena olevalta taholta pyydetään kirjallinen vastine. Vastineen toimitukselle varataan aikaa kaksi vuorokautta. Vastalause voidaan käsitellä, mikäli vastinetta ei toimiteta määräajan puitteissa. Erittäin painavista syistä vastineen antamiselle voidaan myöntää lisää aikaa, kuitenkin enintään kaksi vuorokautta.

Vastalausepäätöksistä voidaan valittaa 7 päivän kuluessa päätöksen tiedoksisaannista liiton kurinpitäjälle. Valituksesta on maksettava 100 € maksu Suomen Kaukalopallo- ja Ringetteliiton tilille. Maksu palautetaan, mikäli päätös kumotaan tai muuttuu.

Valitusten käsittelyssä on liiton kurinpitäjän päätös yhdistyksen osalta lopullinen. Päätökseen tyytymätön voi saattaa päätöksen urheilun oikeusturvalautakunnan tutkittavaksi sen sääntöjen mukaisesti. Kurinpitäjän päätöksessä on kerrottava tästä oikeudesta.

### **A6.2 Vastalause ratkaisut**

Vastalauseen käsittelevä elin voi vastalauseen perusteella:

- määrätä vastalauseen tehneen joukkueen voittajaksi, jolloin ottelun lopputulos on 7–0. Jos voittaneen joukkueen tekemä vastalause hyväksytään, jää ottelun lopputulos voimaan.
- määrätä ottelun pelattavaksi uudelleen.
- määrätä joukkueelle pistevähennyksiä sarjaan kuluvalle tai tulevalle kaudelle.
- hyväksyä hävinneen joukkueen vastalauseen ja jättää ottelun lopputuloksen voimaan.
- määrätä sakkoja seuralle.
- määrätä peli- tai toimitsijakieltoja otteluun osallistuneille tai muille seuraan kuuluville henkilöille.

## **A7. EETTINEN OHJEISTUS**

### **A7.1 Yleiset määräykset**

Kilpailutoiminnassa noudatetaan reilun pelin periaatetta.

### **A7.2 Antidopingmääräykset**

Liiton kilpailutoiminnassa noudatetaan kulloinkin voimassa olevaa

- Suomen Antidopingtoimikunta ADT ry:n vahvistamaa Suomen antidopingsäännöstöä,
- lajiliiton antidopingsäännöstöä ja -määräyksiä ja
- kansainvälisen liiton antidopingsäännöstöjä ja -määräyksiä.

Liiton kilpailutoimintaan osallistuvat urheilijat ja urheilijoiden tukihenkilöt ovat velvollisia tutustumaan voimassa oleviin antidopingsäännöstöihin.

Kaikki liiton kilpailutoimintaan osallistuvat urheilijat ja kilpailuluvan (Ice card) lunastaneet urheilijat ovat kuuluvat dopingtestauksen piiriin kilpailuissa ja kilpailujen ulkopuolella.

Dopingrikkomukset ja niistä määrättävät seuraamukset on määrätty edellä mainituissa antidopingsäännöstöissä.

Dopingrikkomuksia ovat Suomen antidopingsäännöston mukaan:

- urheilijalta otetussa näytteessä on kiellettyä ainetta, sen aineenvaihduntatuotetta tai merkkiainetta
- kielletyn aineen tai menetelmän käyttö tai käytön yritys
- dopingtestin välttely, dopingtestistä kieltäytyminen tai näytteen antamatta jättäminen
- olinpaikkatietomääräysten laiminlyönti
- dopingvalvonnan manipulointi ja manipuloinnin yritys
- kielletyn aineen tai kielletyn menetelmän hallussapito
- minkä tahansa kielletyn aineen tai kielletyn menetelmän levittäminen tai levittämisen yritys
- minkä tahansa kielletyn aineen tai kielletyn menetelmän luovuttaminen tai luovuttamisen yritys urheilijalle kilpailun aikana, tai kilpailun ulkopuolella minkä tahansa kilpailun ulkopuolella kielletyn aineen tai kielletyn menetelmän luovuttaminen tai luovuttamisen yritys urheilijalle
- osasyllisyys
- kielletty yhteistoiminta

Dopingrikkomuksesta voidaan määrätä seuraamuksena:

- kilpailutuloksen hylkääminen
- sarjapisteiden menetys
- sarjasta sulkeminen
- urheilun toimintakielto
- taloudellisia seuraamuksia
- kirjallinen varoitus

Dopingrikkomukseen syyllistynyt urheilija tai urheilijan tukihenkilö voi joutua korvaamaan dopingrikkomuksella aiheuttamansa vahingon urheiluseuralleen ja kansalliselle liitolle sekä kansainväliselle liitolle.

### **A7.3 Sukupuolinen häirintä**

Kaikki liiton kilpailutoimintaan osallistuvat toimihenkilöt – mukaan lukien valmentajat, huoltajat ja pelaajat – sitoutuvat toimimaan siten, ettei toimintaa tai käyttäytymistä voida tulkita sukupuoliseksi tai seksuaaliseksi häirinnäksi. Lisäksi jokaisen on toimitava siten, että oma toiminta ja esimerkki edistävät sukupuolisen ja seksuaalisen häirinnän ennaltaehkäisyä.

### **A7.4 Taloushallinto - verotus**

Liiton kilpailutoimintaan osallistuva urheiluseura sitoutuu hoitamaan taloushallintonsa säädösten ja annettujen ohjeiden mukaisesti.

Seuraa / joukkuetta, joka suunnitelmallisesti jättää hoitamatta toiminnan ja urheilijoiden verotukseen liittyvät velvoitteensa, rangaistaan liiton kurinpitosääntöjen mukaisesti pääsääntöisesti sulkemalla kilpailutoiminnasta vähintään yhdeksi kilpailukaudeksi.

Seurajohdon vastuuhenkilöt asetetaan liiton kurinpitosääntöjen määräämään toimitsijakieltoon pääsääntöisesti vähintään yhdeksi kilpailukaudeksi.

### **A7.5 Sosiaaliturva**

Jos urheilijan ja urheiluseuran välillä on sovittu, että urheilija saa urheilemisesta kalenterivuodessa tai pelikaudessa veronalaista palkkiota vähintään urheilijoiden eläketurvan ja tapaturmaturvan järjestämisestä annetussa asetuksessa säädetyn euromäärän (luontoisetuineen), seuran on järjestettävä hänelle vakuutuksella eläke- ja tapaturmaturva edellä mainitun asetuksen mukaisesti.

Jos seura ei ole järjestänyt urheilijalle edellä mainittua vakuutusta, seurajohdon vastuuhenkilöt asetetaan liiton kurinpitosääntöjen mukaiseen toimitsijakieltoon. Kilpailusta, johon urheilija on osallistunut, päätetään liiton kilpailusääntöjen mukaan, eikä seura voi käyttää urheilijaa edustustehtävissä.

### **A7.6 Seuran konkurssi**

Kilpailun järjestäjä päättää sarjapaikoista Kilpailusääntöjen mukaan.

Pelaajat ovat pääsääntöisesti vapaat siirtymään muihin seuroihin työsopimuslain määräykset huomioon ottaen.

Uusi seura voi liittohallituksen päätöksellä jatkaa entisen seuran paikalla vain ehdolla, että se hoitaa entisen seuran ja sen taustayhteisön urheilutoimintaan liittyvät taloudelliset vastuut.

Konkurssipesän voidaan sallia hoitaa kilpailutoiminta kauden loppuun, jolloin pelaajilla ei ole vapaata siirto-oikeutta.

Seuran taustayhteisön konkurssi:

Taustayhteisön konkurssi ei vaikuta seuran kilpailuoikeuteen, jos urheilutoimintaan liittyvät taloudelliset velvoitteet hoidetaan.



### **A7.7 Sopupeli**

Urheilutoiminnan eettinen lähtökohta on, että urheilijat, joukkueet ja seurat pyrkivät kilpailutilanteessa parhaaseen mahdolliseen suoritukseen.

Seura, jonka kilpailutapahtuman tuloksesta on sovittu etukäteen, menettää kilpailuoikeutensa liiton kurinpitosäännössä määrättäväksi ajaksi pääsääntöisesti vähintään kahdeksi kilpailukaudeksi.

Pelaaja, joka osallistuu tulosten sopimiseen, asetetaan liiton kurinpitosääntöjen määräämään kilpailu- ja toimitsijakieltoon pääsääntöisesti vähintään kahdeksi kilpailukaudeksi.

Seuran toimitsija, joka osallistuu tulosten sopimiseen, asetetaan liiton kurinpitosääntöjen määräämään toimitsijakieltoon pääsääntöisesti vähintään kahdeksi kilpailukaudeksi.

### **A7.8 Vedonlyönti**

Urheilija ja urheilujoukkueeseen kuuluva henkilö, kuten valmentaja tai seurajohtaja, ei saa itse tai edustajan kautta lyödä vetoa omasta kilpailutapahtumastaan.

Erotuomari, otteluvalvoja tai ottelutoimitsija ei saa lyödä vetoa sellaisesta kilpailutapahtumasta, jossa hän on tuomarin, tarkkailijan tai toimitsijan tehtävissä.

Rikkomuksesta seuraa liiton kurinpitosääntöjen mukainen, pääsääntöisesti vähintään yhden kilpailukauden mittainen kilpailu- ja toimitsijakielto.

### **A7.9 Yhteiset ohjeet**

Urheilun eettisten periaatteiden vastaisesta toiminnasta asetetaan liiton kurinpitosääntöjen määräämään kilpailu- ja toimitsijakieltoon enintään kahdeksi vuodeksi. Kaikki rangaistuslajit on määritelty Kurinpitosäännöissä.

## B. KILPASARJOJEN SÄÄNNÖT

Kilpasarjojen sääntöjä noudatetaan sääntökohdan A.2.2 määrittelemissä kilpasarjoissa. Lisäksi noudatetaan kohdan A. Yleissääntöjä.

### B1. KILPAILUT

#### B1.1 Joukkueet

Otteluun osallistuvalla joukkueella pitää olla vähintään seitsemän (7) ja sillä voi olla enintään 20 pelaajaa, joista yhden on oltava maalivahti.

Otteluun osallistuvalla joukkueella on oltava nimetty joukkueenjohtaja. Joukkueenjohtaja on joukkueen virallinen yhdyshenkilö kilpailunjärjestäjän suuntaan.

#### B1.2 Ottelupöytäkirja

Virallisista otteluista tehdään ottelupöytäkirja. Ottelun jälkeen kumpikin joukkue saa tuomarin hyväksymän kopion pöytäkirjasta. Kotijoukkue lähettää välittömästi yhden kappaleen liiton ohjeiden mukaisesti sarjapäällikölle.

Ottelupöytäkirja täytetään tarkasti ja siihen merkitään:

1. Ottelunumero
2. Sarjataso
3. Päiväys
4. Pelipaikka ja -aika
5. Alkamis- ja päättymisaika
6. Yleisömäärä
7. Joukkueiden nimet
8. Pelaajien nimet (+ synt. vuosi, jos pelaaja on ottelussa yli-ikäinen)
10. Joukkueen toimihenkilöt
11. Maalintekijät
12. Syöttäjät
13. Rangaistukset
14. Aikalisät
15. Maalivahtien peliajat
16. Maalivahtien torjunnat

Ennen ottelun alkua joukkueenjohtaja tarkastaa ja allekirjoittaa pöytäkirjan. Allekirjoitus vahvistaa pelaajaluettelon.

Pelaaja on pelannut ottelussa, jos hänet on merkitty kyseisen ottelun pöytäkirjaan.

Vastaavasti toimihenkilö on osallistunut otteluun, jos hänet on merkitty kyseisen ottelun pöytäkirjaan.

Ottelun jälkeen erotuomarit vahvistavat pöytäkirjan allekirjoituksillaan. Tämän jälkeen pöytäkirjaan ei saa tehdä mitään lisämerkintöjä.

#### B1.3 Viestintä, markkinointi ja tulospalvelu

Liitto tekee kaikki sopimukset.

Osallistumalla kilpailuihin tai tapahtumiin henkilö hyväksyy, että kaikki tapahtumista tallennettu materiaali, esim. valokuvat ja videot, ovat liiton vapaasti käytettävissä (esim. sosiaalinen media, lehti, internetsivut jne.).

Järjestävä seura ilmoittaa pyydetyt tiedot kilpailuista tulostiedotukseen kausittain annettavan ohjeistuksen mukaisesti.

## **B2. KILPAILUIDEN JA OTTELUIDEN JÄRJESTÄMINEN**

### **B2.1 Liiton alaiset kilpailut**

Naisten ikäluokassa järjestetään valtakunnallisesti SM-sarja ja Ykkössarja sekä tarvittaessa muita kilpasarjoja.

B-nuorten ikäluokassa järjestetään valtakunnallisesti sarjatoimintaa, joka sisältää tarvittavat kausittaiset sarjatasot kuten SM-sarjan, Ykkössarjan jne.

C-nuorten ikäluokassa järjestetään valtakunnallisesti SM-turnaus sekä erillinen sarjatoiminta, joka sisältää tarvittavat kausittaiset sarjatasot.

Lisäksi voidaan järjestää eri ikäluokissa valtakunnallisia turnauksia.

### **B2.2 Osanotto kilpailuihin**

Liiton alaisiin kilpailuihin osallistuminen varmistetaan ilmoittautumalla kunkin kilpailun erillisten ohjeiden mukaisesti annettuihin päivämääriin mennessä.

Kilpailuun ilmoittautuminen edellyttää, että:

- joukkueessa on oltava vähintään 11 nimettyä pelaajaa.
- nuorten sarjojen joukkueen pelaajista vähintään neljän (4) tulee olla ko. ikäluokan tai yhden vuoden yli-ikäisiä.
- joukkueella on oltava nimetty joukkueenjohtaja.
- joukkueella on oltava käytössään katsomollinen jäähalli.

Seurat, joilla ei yhdelläkään ole itsenäisesti tarpeeksi Ice Cardin lunastaneita pelaajia osallistuakseen kilpailuun, voivat yhdessä anoa kilpailunjärjestäjältä lupaa osallistua yhdistelmäjoukkueella kilpailuun (pl. naisten kilpasarjat). Anomus on tehtävä kilpailunjärjestäjälle viimeistään kaksi viikkoa ennen ilmoittautumisajan päättymistä ja siihen on liitettävä selvitys seurojen pelaajamääristä eri ikäluokissa.

Kilpailunjärjestäjällä on oikeus hylätä kilpailuun ilmoittautuminen tai siirtää joukkue ennen kilpailuja tai kilpailun aikana kokonaan toiseen sarjaan, jos seura on todistettavasti antanut virheellistä informaatiota joukkueesta.

Jos seura ei noudata ilmoittautumisohjeita tai sillä on hoitamatta kilpailutoimintaan tai liiton jäsenyyteen liittyviä velvoitteita aikaisemmilta kausilta, on kilpailunjärjestäjällä oikeus olla hyväksymättä seuran sarjaan ilmoittautuminen. SM-sarjan osalta kilpailunjärjestäjällä on oikeus ja velvollisuus määrätä, mitä tapahtuu vapautuvalle sarjapaikalle.

### **B2.3 Pisteet ja järjestys sarjoissa**

#### *B2.3.1 Pisteet*

Sarjaottelun voittanut joukkue saa kaksi ja hävinnyt nolla pistettä. Jos ottelu päättyy tasan, saavat molemmat joukkueet yhden pisteen.

#### *B2.3.2 Joukkueiden järjestys sarjataulukossa*

Joukkueiden järjestyksen sarjataulukossa ratkaisee joukkueiden sarjaotteluista saamat pisteet. Enemmän pisteitä saanut joukkue sijoittuu korkeammalle.

### *B2.3.3 Tasapisteisiin päätyneiden joukkueiden järjestys sarjataulukossa*

Tasapisteissä olevien joukkueiden järjestyksen sarjataulukossa ratkaisee näiden joukkueiden:

- sarjassa pelaamien keskinäisten otteluiden pisteet.
- sarjassa pelaamien keskinäisten otteluiden maaliero (tehtyjen ja päästettyjen maalien erotus). Suuremman maalieron omaava joukkue sijoittuu korkeammalle.
- koko sarjan maaliero (tehtyjen ja päästettyjen maalien erotus). Suuremman maalieron omaava joukkue sijoittuu korkeammalle.
- koko sarjassa tekemien maalien lukumäärä. Enemmän maaleja tehnyt joukkue sijoittuu korkeammalle.
- koko sarjan rangaistusminuuttimäärä. Pienemmän minuuttimäärän omaava joukkue sijoittuu korkeammalle.

### *B2.3.4 Mestaruuden ratkeaminen suoran sarjavoiton perusteella*

Sarjoissa, joissa jaetaan mestaruus suoran sarjavoiton perusteella, ja kaksi tai useampia joukkueita on tasapisteissä sarjakärjessä, pelataan uusintaottelu. Ottelu pelataan niiden kahden joukkueen välillä, jotka ovat sarjassaan parhaiten sijoittuneet. Ottelu pelataan sarjassa paremmin sijoittuneen kotikentällä. Sijoitukset ratkaistaan kohdan B2.3.3 mukaisesti.

### *B2.3.5 Uusintaottelut jatkoon pääsystä tai putoamisesta*

Jos sarjasijoituksen mukaan jatkoon pääsee kaksi tai useampia joukkueita ja useita joukkueita on tasapisteissä, pelataan jatkoon pääsystä vain yksi uusintaottelu. Ottelu pelataan niiden kahden joukkueen välillä, jotka ovat sijoittuneet karsinta- tai nousuviivan molemmin puolin. Ottelu pelataan sarjassa paremmin sijoittuneen kotikentällä. Sijoitukset ratkaistaan kohdan B2.3.3 mukaisesti.

Jos sarjasijoituksen mukaan yksi tai useampi joukkue putoaa ja useita joukkueita on tasapisteissä, pelataan jatkoon pääsystä vain yksi uusintaottelu. Ottelu pelataan niiden kahden joukkueen välillä, jotka ovat sijoittuneet karsinta- tai nousuviivan molemmin puolin. Ottelu pelataan sarjassa paremmin sijoittuneen kotikentällä. Sijoitukset ratkaistaan kohdan B2.3.3 mukaisesti.

Turnauksissa noudatetaan liiton virallisia sääntöjä sekä järjestäjien laatimia tarkentavia turnaussääntöjä.

## **B2.4 Ottelun luovuttaminen ja kilpailusta luopuminen**

Seura ei saa luovuttaa yhtään ottelua, eikä luopua kilpailusta ilmoittautumisensa jälkeen. Kilpailunjärjestäjällä on näissä tilanteissa oikeus ja velvollisuus käsitellä asia ja määrätä rangaistus tapauskohtaisesti.

Liiton alaisissa kilpasarjoissa seuran joukkue, joka luovuttaa ottelun, luopuu sarjasta ilmoittautumisensa jälkeen tai suljetaan sarjasta kesken kilpailukauden, suljetaan sarjasta kuluva kilpailukaudeksi.

- SM-sarjaseura voi muodostaa uuden joukkueen seuraavalle kilpailukaudelle korkeintaan Ykkössarjaan.
- joukkueen kilpailussa pelaamat ottelut mitätöidään ja seura joutuu maksamaan sarjan sarjamaksua vastaavan sakon.

Kilpailunjärjestäjällä on oikeus pitää maksetut sarjamaksut, sekä määrätä mahdollisia lisärangaistuksia, jotka koskevat seuraavan kilpailukauden kilpailuja. Kilpailunjärjestäjällä on myös oikeus ja velvollisuus määrätä, mitä tapahtuu vapautuneelle sarjapaikalle.

Jos joukkueessa ei ole ottelun alkaessa vähintään seitsemää (6+1) pelaajaa, joista yksi on maalivahti, tuomitaan joukkue hävinneeksi ottelutuloksella 7 - 0.

Jos sarjan tulos on selvinnyt, voidaan jäljellä olevien kierrosten ottelut jättää pelaamatta kilpailun järjestäjän ja osallisten seurojen yhteisestä suostumuksesta.

### **B2.5 Ottelun järjestäminen**

Järjestävän seuran on ajoissa ennen ottelua:

- varattava ottelupaikka, hankittava mahdollinen ottelulupa, varattava pukeutumistilat vierailevalle joukkueelle ja erotuomareille
- naisten SM-sarjassa ja Ykkössarjassa varattava jäävuoron alusta 30min lämmitelylle ja jäänajolle ennen ottelun alkamisaikaa
- varattava riittävä määrä renkaita molempien joukkueiden mahdollista lämmitteilyä ja ottelua varten.

Järjestävä seura vastaa, että yleinen järjestys katsomossa ja ottelupaikalla säilyy pelin aikana ja sen päätyttyä. Muussa tapauksessa kilpailunjärjestäjä voi määrätä joukkueen menettämään kotikenttäoikeutensa sekä raportoida asian kurinpitoryhmälle.

Tupakan, nuuskan, alkoholin tai muiden huumaavien aineiden käyttö ja niiden vaikutuksen alaisena esiintyminen ottelutapahtuman yhteydessä on kielletty kaikilta otteluun osallistuvilta pelaajilta, joukkueen toimihenkilöiltä, erotuomareilta ja toimitsijoilta.

Ottelu on pelattava sarjaohjelman määräämänä ajankohtana. Järjestävä joukkue ilmoittaa vierailevalle joukkueelle ja erotuomareille ottelun alkamisajan ja pelipaikan vähintään viisi (5) vuorokautta ennen ottelua. Liitto voi määrätä ottelun pelattavaksi em. aikamääräyksistä poiketen.

### **B2.6 Ensiapu**

Liiton alaisissa kilpasarjoissa sekä liiton alaisissa SM -turnauksissa otteluiden aikana paikalla on oltava ensiapukoulutuksen saanut henkilö. Ottelussa pelaava pelaaja ei voi olla ko. henkilö. Henkilön puuttumisesta kilpailunjärjestäjä voi määrätä tapahtuman järjestäjälle tapauskohtaisesti määrättävän sanktion.

Muissa kilpailuissa ja turnauksissa suositellaan ensiapukoulutuksen saaneen henkilön läsnäoloa.

### **B2.7 Vierailevan joukkueen velvollisuudet**

Vieraileva joukkue ilmoittaa riittävän ajoissa joukkueensa kokoonpanon. Molempien joukkueiden osalta pöytäkirjan on oltava valmis 30 minuuttia ennen ottelun alkua. Epävarmojen sääolosuhteiden vuoksi vierailevan joukkueen on ilmoitettava järjestäjälle lähtöaikansa ja matkustustapansa.

### **B2.8 Ottelusiirrot**

Sarjaohjelman mukaisia ottelupäiviä ei saa siirtää ilman kilpailunjärjestäjän lupaa. Seuralla on oikeus pyytää siirtoa sarjaotteluun, jos sen pelaajista kaksi (2) tai enemmän on liiton edustustehtävissä maa- tai aluejoukkueissa.

Jos seura ei kykene seurasta riippumattomista syistä järjestämään ottelua sarjaohjelman määräämänä ajankohtana, ottelu voidaan siirtää kilpailun järjestäjän luvalla.

Muuhun ottelusiirtoon kilpailun järjestäjä voi pyynnön perusteella antaa luvan vain erityisistä syistä.

### **B2.9 Ottelupaikka**

Liiton järjestämiin sarjoihin osallistuvilla seuroilla on oltava käytössään katsomollinen jäähalli. Myös liiton alaiset nuorten SM-turnaukset on järjestettävä katsomollisessa jäähallissa.

### **B2.10 Otteluiden alkamisaika**

Liiton alaisten kilpasarjojen otteluiden pitää alkaa arkisin klo 18.30 – 20.00 ja viikonloppuisin klo 12.00-18.00.

Säännöstä voidaan poiketa seurojen keskinäisellä sopimuksella.

### **B2.11 Sää- tai teknisistä olosuhteista johtuva ottelun peruuttaminen**

Jos säiden tai teknisten seikkojen vuoksi pelikelpoista jäätä ei määrättyä ottelupäivänä ole paikkakunnalla, on kotijoukkueen viipymättä ilmoitettava asiasta erotuomareille ja vierailevalle joukkueelle. Ilmoitus on tehtävä viimeistään kaksi (2) tuntia ennen vierailevan joukkueen lähtöaikaa.

Jos kaukalossa on pakkasta enemmän kuin -15 C, peruutetaan ottelu toisen joukkueen sitä vaatiessa. Puolueeton lämpötilan mittaus tehdään kaukalon välittömässä läheisyydessä viimeistään kaksi (2) tuntia ennen vierailevan joukkueen ilmoittamaa lähtöaikaa. Kiistatilanteessa erotuomarit ratkaisevat lopullisesti ottelun pelaamisen.

Jos ulkojäällä sää muutoin on niin epävakainen, ettei varmuudella voida pelata ottelua, on kotijoukkueen ilmoitettava asiasta erotuomareille ja vierailevalle joukkueelle viimeistään kaksi (2) tuntia ennen vierailevan joukkueen ilmoittamaa lähtöaikaa. Tällöin on sovittava, peruutetaanko ottelu vai pelataanko se säästä huolimatta. Jos kotijoukkue menettelee toisin, joutuu se korvaamaan matkakustannukset.

Peruutettujen otteluiden uudet ajat sovitaan joukkueiden kesken noudattaen kilpailunjärjestäjän ohjeita. Uudet otteluaajat ilmoitetaan tuomareille viipymättä.

### **B2.12 Ottelun keskeytyminen**

Jos ottelu keskeytyy teknisen häiriön takia, joka kestää kauemmin kuin yhden tunnin, tuomarin on keskeytettävä ottelu. Lyhyemmän teknisen häiriön jälkeen ottelua jatketaan normaalisti.

Jos keskeytyshetkellä ottelua on pelattu vähintään puolet määrätystä otteluajasta, ottelu lopetetaan ja sen hetkinen tilanne jää ottelun lopputulokseksi. Jos ottelua on pelattu vähemmän kuin puolet otteluajasta, tuomarin on määrättävä ottelu uudelleen pelattavaksi. Uudelleen pelattava ottelu toteutetaan kilpailunjärjestäjän ohjeistuksen mukaisesti.

Jos virallinen ottelu määrätään uudelleen pelattavaksi, saavat otteluun osallistua ne pelaajat, jotka alkuperäisenä ottelupäivänä ovat olleet edustuskelpoisia eivätkä olleet pelikiellossa.

### **B2.13 Peli-aika ja tauot**

Naisten SM-sarjassa, Ykkössarjassa ja B-nuorten SM-sarjassa:

- peliaika on 4x 15min
  - 1. ja 2. sekä 3. ja 4. erän välissä pidetään kahden (2) minuutin tauko
  - 2. ja 3. erän välissä pidetään 15 minuutin puoliaika.
- Puoliajan pituus voi olla tästä poikkeava, jos joukkueet ja erotuomaristo sopivat asiasta ennen ottelun alkua.
- Jää ajetaan ennen ottelua ja ottelun puoliajalla

CSarjassa:

- peliaika on 4x 12min
- 1. ja 2. erän sekä 3. ja 4. erän välissä 1 min tauko
- 2. ja 3. erän välissä 2 minuutin puoliaika
- Jää ajetaan ennen ottelua

Turnauksissa pelataan turnausjärjestäjän ennalta ilmoittaman peliajan mukaan.

### **B2.14 Play off- tai uusintaottelun jatkoerät**

Jos Play off- tai uusintaottelu (ei koske turnauksen sijoitus- tai mitaliotteluita) on tasan, jatketaan ottelua jatkoerillä, kunnes toinen joukkue tekee maalin. Ottelu päättyy välittömästi ja maalin tehnyt joukkue on ottelun voittaja.

Jatkoerien peliaika on sama kuin normaalierän peliaika. Ennen ensimmäistä jatkoerää pidetään normaalipituinen puoliaika, jonka aikana suoritetaan jäänajo. Jos ensimmäisessä jatkoerässä ei tehdä maalia, erien väliset tauot ja puoliajat pidetään kuten normaaliottelussa.

## **B3. EROTUOMARIT JA TOIMITSIJAT**

Erotuomareiden ja toimitsijoiden tulee aina hoitaa tehtävänsä ehdottoman puolueettomasti ja käyttäytyä asiallisesti muita otteluun osallistuvia henkilöitä kohtaan!

### **B3.1 Toimitsijoiden nimeäminen**

Ottelutapahtuman järjestävä seura nimeää ottelun toimitsijat. Liiton alaisissa kilpasarjoissa toimitsijatehtäviä hoitavista henkilöistä vähintään kolmella tulee olla toimitsija- tai erotuomarikortti. Hyökkäysaikakellon käyttäjillä on kaikissa sarjoissa oltava toimitsija- tai erotuomarikortti.

### **B3.2 Erotuomareiden nimeäminen**

ETT nimeää liittotuomarit (Naisten SM-sarja, C-nuorten SM-turnaus ja maajoukkueiden ottelut).

Alueellinen erotuomarikerho tai vastaava nimeää liitto-, alue- ja noviisituomarit (muut sarjat).

### **B3.3 Back up- tuomari**

Naisten SM-sarjassa, Ykkössarjassa ja B-nuorten SM-sarjassa otteluun voidaan nimetä ns. back up- tuomari.

Back up- tuomari toimii jäällä olevien tuomareiden apuna toimitsija-aitiosta käsin. Hän seuraa ja valvoo toimitsijoiden sekä joukkueiden vaihtoaitioiden toimintaa ja hänellä on oikeus huomauttaa epäkohdista.

Ongelmatilanteissa, joko ottelun aikana tai sen jälkeen, hänellä on oikeus raportoida tapahtumista ja mahdollisista rikkomuksista jäällä oleville tuomareille. Back up-tuomari osallistuu myös mahdollisten ottelurangaistusten aiheuttamien otteluraporttien laatimiseen.

Back up- tuomari allekirjoittaa ottelupöytäkirjan.



## **B4. IKÄLUOKAT JA EDUSTUSOIKEUS**

### **B4.1 Ikäluokat kilpailuissa**

Kilpailuissa noudatetaan seuraavia ikäluokkia:

C -nuoret                    2003 – 2004 syntyneet  
B -nuoret                    2000 – 2002 syntyneet

Naisikäisiä ovat pelaajat, jotka ovat täyttäneet 19 vuotta kilpailukauden tammikuun 1. päivään mennessä (1999 ja aikaisemmin syntyneet).

Ikäluokasta riippumatta nuorten-ikäluokan pelaaja saa pelata vain omassa ikäluokassaan (pelaajan fyysinen ikä) ja yhtä sitä vanhemmassa ikäluokassa ali-ikäisenä. Ali-ikäisen pelaajan syntymävuosi on merkittävä ottelupöytäkirjaan nimen jälkeen.

Naisten SM- sekä Ykkössarjan alaikäraja on 16 vuotta. Osallistumisoikeus on pelaajilla, jotka ovat täyttäneet 16 vuotta ennen 1.1.2019.

B -nuorissa alaikäraja on 14 vuotta. Osallistumisoikeus on pelaajilla, jotka ovat täyttäneet 14 vuotta ennen 1.1.2019.

C -nuorissa alaikäraja on 12 vuotta. Osallistumisoikeus on pelaajilla, jotka ovat täyttäneet 12 vuotta ennen 1.1.2019.

Jos otteluun osallistuvan nuorten joukkueen kokoonpano sisältää ali-ikäisiä pelaajia, pitää ottelukohtaisessa kokoonpanossa olla vähintään kaksi (2) oikean ikäistä tai enintään yhden (1) vuoden yli-ikäistä pelaajaa.

Nuorten kilpailuissa saa ottelukohtaisessa kokoonpanossa käyttää korkeintaan kahta (2) enintään yhden (1) vuoden yli-ikäistä pelaajaa.

Seuran on ilmoitettava ko. pelaajat kilpailunjärjestäjälle (sarjapäällikölle) kirjallisesti liiton yli-ikäisyysilmoituslomaketta käyttäen viisi (5) vuorokautta ennen pelaajan kauden ensimmäistä virallista ottelua. Yli-ikäisten pelaajien määrälle ei ole rajoituksia mutta samassa ottelussa voi pelata vain kaksi (2) yli-ikäistä pelaajaa. Ottelupöytäkirjaan merkitään syntymävuosi yli-ikäisen pelaajan nimen jälkeen.

Jos yli-ikäinen pelaaja pelaa 1.9. jälkeen oman ikäluokkansa virallisen ottelun, menettää hän yli-ikäisysoikeutensa.

Kilpailunjärjestäjä voi myöntää ikärajoja koskevan poikkeusluvan seuralle vain erityisistä ja erittäin painavista syistä.

## **B4.2 Rinnakkaisedustusoikeus (REO)**

Edustuskelpoiselle B-D -ikäiselle pelaajalle voidaan molempien seurojen luvalla myöntää yksi rinnakkaisedustusoikeus toisen seuran joukkueeseen, joka pelaa vanhemmassa ikäluokassa kuin sen seuran joukkueet, missä pelaajan ensisijainen edustusoikeus on.

Rinnakkaisedustusoikeuden edellytyksenä on, että:

- ensisijaisen edustusoikeuden seurassa ei ole vastaavan ikäluokan joukkuetta
- pelaaja täyttää kilpailun ikäluokkavaatimukset alaikäraja huomioiden.

Näiden kahden seuran välisissä ko. pelaajaa koskevissa edustusoikeutta koskevissa kiistatilanteissa on ensisijaisen edustusoikeuden omaava seura määräävässä asemassa.

Rinnakkaisedustusoikeus lunastetaan yhdeksi kaudeksi ja se päättyy 30.4.

Rinnakkaisedustusoikeus on lunastettava viisi (5) vuorokautta ennen pelaajan ensimmäistä REO-ottelua, kuitenkin viimeistään 31.12. Rinnakkaisedustusoikeutta ei voi siirtää kauden aikana toiseen seuraan.

Rinnakkaisedustusoikeus maksaa 50€ / pelaaja ja se lunastetaan toimittamalla täytetty REO -lomake ja kopio maksukuitista liiton toimistoon viimeistään viisi (5) vuorokautta ennen pelaajan ensimmäistä REO-ottelua.

Pelaajan ensisijaisen edustusoikeuden siirtyessä seurasta toiseen, rinnakkaisedustusoikeus säilyy vain, jos edellytykset oikeudelle säilyvät samana.

Samassa joukkueessa voi olla enintään kuusi (6) pelaajaa, joilla on rinnakkaisedustusoikeus. Ottelukohtaisessa kokoonpanossa pelaajia, joilla on rinnakkaisedustusoikeus, saa olla enintään kolme (3). Ottelupöytäkirjaan merkitään REO pelaajan nimen jälkeen.

## **B4.3 Siirto-oikeus seuran sisällä**

Jos seuralla on Naisten – C -nuorten kilpailuissa useampia joukkueita samassa ikäluokassa, pelaajan on pelattava siinä joukkueessa, jossa hän pelaa kauden ensimmäisen virallisen ottelunsa. Kuitenkin:

- Jos seuralla on joukkueita naisten SM-sarjassa ja Ykkössarjassa enintään kuusi (6) pelaajaa voi 31.12. asti pelata molempia sarjoja. Pelaaja on nimettävä sarjapäällikölle toimitettavalla kaavakkeella viimeistään viisi (5) vuorokautta ennen pelaajan ensimmäistä ottelua toisessa sarjassa. 31.12. jälkeen pelaaja pelaa kilpailukauden loppuun siinä joukkueessa ja sarjassa, jossa hän pelaa seuraavan virallisen ottelunsa.
- Jos seuralla on useampia joukkueita naisten Ykkössarjassa, pelaaja voi kauden aikana siirtyä kerran oman seuran sisällä joukkueesta toiseen 31.12. mennessä. Paluu takaisin lähtöjoukkueeseen kuluvan kauden aikana ei enää ole mahdollista.

- Jos seuralla on joukkueita naisten kilpasarjoissa ja naisten harrastesarjoissa, pelaaja voi siirtyä kerran 31.12. mennessä kilpasarjasta harrastesarjaan tai päinvastoin. Paluu takaisin lähtöjoukkueeseen kuluvan kauden aikana ei ole enää mahdollista.
- Jos seuralla on useampia joukkueita B -nuorten ikäluokan sarjassa, pelaaja voi kauden aikana siirtyä kerran oman seuran sisällä joukkueesta toiseen 31.12. mennessä. Paluu takaisin lähtöjoukkueeseen kuluvan kauden aikana ei enää ole mahdollista.
- Jos seuralla on useampia joukkueita C -nuorten ikäluokan sarjassa, enintään kuusi (6) pelaajaa voi kauden aikana siirtyä 28.2. mennessä oman seuran sisällä kerran edestakaisin joukkueesta toiseen. Huom! Pelaajamäärä on seura-eikä joukkuekohtainen.

#### **B4.4 Pelaajasiirto liiton jäsen seurasta toiseen liiton jäsen seuraan**

Kilpailukausi on 1.5. – 30.4.

Siirtoaika on 1.5. – 30.6.

##### *B4.4.1 Pelaajasiirto*

Siirtoaikana seuran on annettava pyydetty siirto pelaajalle kahden viikon kuluessa siitä, kun siirtopyyntö on todistettavasti toimitettu seuralle tai samassa ajassa ilmoitettava hänelle kirjallisesti syyt siirron epäämiseen. Muutoin seura menettää oikeuden pelaajan edustus-oikeuden rajoittamiseen. Siirron antaminen tarkoittaa siirtotodistusta. Siirtotodistus tehdään liiton edellyttämällä tavalla liiton siirtojärjestelmässä.

Seura voi evätä pelaajan siirron, jos:

- sillä on pelaajan kanssa voimassa oleva edustus-oikeutta rajoittava sopimus
  - o Alle 15-vuotiaan pelaajan edustus-oikeutta ei voida sopimuksella rajoittaa.
  - o Pelaajan, joka on täyttänyt 15 vuotta, mutta on alle 18-vuotias, edustus-oikeutta voidaan sopimuksella rajoittaa ainoastaan yhden kilpailukauden ajaksi ja vain huoltajan suostumuksella.
- pelaaja ei ole hoitanut velvoitteitaan seuraa kohtaan.

Jollei pelaaja ole saanut siirtotodistusta kahden viikon kuluessa eikä hyväksytyjä syitä siirron epäämiseen ole esitetty, on hänellä oikeus anoa siirtoa liiton kilpailutyöryhmän kautta.

1.7. – 31.12. välisenä aikana pelaaja voi siirtyä uuteen seuraan, jos kaikki osapuolet (pelaaja, nykyinen seura ja uusi seura) hyväksyvät yksimielisesti siirron.

Pelaaja, joka ei ole pelannut yhtään virallista ottelua kyseisen kilpailukauden aikana, voi siirtyä uuteen seuraan 31.12. jälkeen, jos kaikki osapuolet (pelaaja, nykyinen seura ja uusi seura) hyväksyvät yksimielisesti siirron.

Siirtoajan päättymisen jälkeen liiton kilpailutyöryhmä voi hyväksyä poikkeusluvalla siirrot, jos:

- pelaajan viimeksi edustama seura tai joukkue lopettaa ringettetoiminnan tai
- pelaaja vaihtaa asuinpaikkakuntaa kilpailukauden aikana ja harjoitus- ja pelimatkat sille paikkakunnalle, josta pelaaja on muuttanut, katsotaan kohtuuttomiksi.

Jos pelaaja on todistettavasti pelannut ulkomailla yhden kilpailukauden, palautuu hän automaattisesti kauden jälkeen seuraan, josta on lähtenyt.

Pelaaja voi edustaa uutta seuraansa 5 vuorokauden päästä viimeisen pelaamansa virallisen ottelun jälkeen.

Pelaaja on oikeutettu siirtymään seuraavan kerran uuteen seuraan 30 vrk pelaajasiirron kirjaamispäivästä.

#### *B4.4.2 Rajoitettu siirto*

Jos kaikki osapuolet (pelaaja, nykyinen seura ja uusi seura) hyväksyvät yksimielisesti siirron 1.7. – 31.12. välisenä aikana, pelaaja voi siirtyä edustamaan uutta seuraa jäljellä olevaksi kilpailukaudeksi. Pelaaja palautuu kauden päätyttyä lähtöseuraansa.

Pelaaja voi edustaa uutta seuraansa 5 vuorokauden päästä viimeisen pelaamansa virallisen ottelun jälkeen.

Rajoitetun siirron voi keskeyttää ennen 31.12. pelaajan ja kummankin seuran yhteisellä suostumuksella. Keskeytyksestä on ilmoitettava liiton toimistoon. Pelaaja voi edustaa uutta seuraansa 5 vuorokauden päästä viimeisen pelaamansa virallisen ottelun jälkeen.

#### *B4.4.3 Siirtotodistus ja kirjaamismaksu*

Siirtotodistus tehdään liiton edellyttämällä tavalla liiton siirtojärjestelmässä.

Alaikäisen pelaajan siirtotodistuksen allekirjoittajana toimii pelaajan huoltaja. Seurojen allekirjoittajana toimii seuran virallinen nimenkirjoittaja.

Siirto on tehtävä liiton siirtojärjestelmässä 31.12. mennessä tai edellisen vuorokauden aikana ennen pelaajan ensimmäistä virallista ottelua uudessa seurassa.

Uuden seuran on maksettava kirjaamismaksu 25 € / siirto. Jos samaan seuraan siirtyy 4 pelaajaa tai enemmän samasta seurasta, on kirjaamismaksu liitolle yhteensä 100 €. Siirto on ns. ryhmäsiirto.

## C. JUNIORISÄÄNNÖT

Juniorisääntöjä noudatetaan sääntökohdan A2.2 määrittelemissä juniorisarjoissa. Lisäksi noudatetaan kohdan A. Yleissääntöjä.

### C1. KILPAILUT

#### C1.1 Ikäluokat kilpailuissa

Kilpailuissa noudatetaan seuraavia ikäluokkia:

G -juniorit	2011 – 2012 syntyneet
F -juniorit	2009 – 2010 syntyneet
E -juniorit	2007 – 2008 syntyneet
D -juniorit	2005 – 2006 syntyneet

Ikäluokasta riippumatta juniori-ikäluokan pelaaja saa pelata vain omassa ikäluokassaan (pelaajan fyysinen ikä) ja yhtä sitä vanhemmassa ikäluokassa ali-ikäisenä. Ali-ikäisen pelaajan syntymävuosi on merkittävä ottelupöytäkirjaan nimen jälkeen.

Jos otteluun osallistuvan juniorijoukkueen kokoonpano sisältää ali-ikäisiä pelaajia, pitää ottelukohtaisessa kokoonpanossa olla vähintään kaksi (2) oikean ikäistä tai enintään yhden (1) vuoden yli-ikäistä pelaajaa. Sääntö ei koske F -ikäluokkaa ja nuorempia.

D-junioreiden ja nuorempien kilpailuissa saa ottelukohtaisessa kokoonpanossa käyttää korkeintaan kahta (2) enintään yhden (1) vuoden yli-ikäistä pelaajaa.

Seuran on ilmoitettava ko. pelaajat kilpailunjärjestäjälle (sarjapäällikölle) kirjallisesti liiton yli-ikäisyysilmoituslomaketta käyttäen viisi (5) vuorokautta ennen pelaajan kauden ensimmäistä virallista ottelua. Yli-ikäisten pelaajien määrälle ei ole rajoituksia mutta samassa ottelussa voi pelata vain kaksi (2) yli-ikäistä pelaajaa. Ottelupöytäkirjaan merkitään syntymävuosi yli-ikäisen pelaajan nimen jälkeen.

Jos yli-ikäinen pelaaja pelaa 1.9. jälkeen oman ikäluokkansa virallisen ottelun, menettää hän yli-ikäisysoikeutensa.

Kilpailunjärjestäjä voi myöntää ikärajoja koskevan poikkeusluvan seuralle vain erityisistä ja erittäin painavista syistä.

#### C1.2 Joukkueet

Otteluun osallistuvalla joukkueella pitää olla D- ja E-junioreissa vähintään seitsemän (7) sekä F- ja G -junioreissa vähintään viisi (5) pelaajaa. Kaikissa ikäluokissa voi olla enintään 20 pelaajaa, joista yhden on oltava maalivahti.

Otteluun osallistuvalla joukkueella on oltava nimetty joukkueenjohtaja. Joukkueenjohtaja on joukkueen virallinen yhdyshenkilö kilpailunjärjestäjän suuntaan.

### **C1.3 Osanotto kilpailuihin**

Kaikista järjestettävistä kilpailuista julkaistaan ilmoittautumisohjeet.

Junioreiden kilpailuihin seurasta voi osallistua vain ko. ikäluokan joukkueita. Sarjaan ilmoittautuminen edellyttää, että:

- joukkueessa on oltava vähintään 11 nimettyä pelaajaa.
- joukkueen pelaajista vähintään neljän (4) tulee olla ko. ikäluokan tai yhden vuoden yli-ikäisiä.

Sääntö ei koske F -ikäluokkaa ja nuorempia.

Seurat, joilla ei yhdelläkään ole itsenäisesti tarpeeksi Ice Cardin lunastaneita pelaajia osallistuakseen kilpailuun, voivat yhdessä anoa kilpailunjärjestäjältä lupaa osallistua yhdistelmäjoukkueella kilpailuun. Anomus on tehtävä kilpailunjärjestäjälle viimeistään kaksi viikkoa ennen ilmoittautumisajan päättymistä ja siihen on liitettävä selvitys seurojen pelaajamääristä eri ikäluokissa.

Kilpailunjärjestäjällä on oikeus hylätä kilpailuun ilmoittautuminen tai siirtää joukkue ennen kilpailuja tai kilpailun aikana kokonaan toiseen ikäluokkaan / sarjaan, jos em. pelaajamäärät eivät toteudu tai seura on todistettavasti antanut virheellistä informaatiota joukkueesta.

Jos seura ei noudata ilmoittautumisohjeita tai sillä on hoitamatta kilpailutoimintaan tai liiton jäsenyyteen liittyviä velvoitteita aikaisemmilta kausilta, on kilpailunjärjestäjällä oikeus olla hyväksymättä seuran sarjaan ilmoittautuminen.

### **C1.4 Rinnakkaisedustusoikeus (REO)**

Edustuskelpoiselle D -ikäiselle pelaajalle voidaan molempien seurojen luvalla lunastaa yksi rinnakkaisedustusoikeus toisen seuran joukkueeseen, joka pelaa vanhemmassa ikäluokassa kuin sen seuran joukkueet, missä pelaajan ensisijainen edustusoikeus on. Kts. tarkemmin B4.2

### **C1.5 Siirto-oikeus seuran sisällä**

Jos seuralla on junioreiden (D-G) kilpailuissa useampia joukkueita samassa ikäluokassa, pelaaja voi siirtyä vapaasti seuransa sisällä joukkueesta toiseen.

## **C1.6 Pelaajasiirto liiton jäsen seurasta toiseen liiton jäsen seurään**

Kilpailukausi on 1.5. – 30.4.

Siirtoaika on 1.5. – 30.6.

### *C1.6.1 Pelaajasiirto*

Siirtoaikana seuran on annettava pyydetty siirto pelaajalle kahden viikon kuluessa siitä, kun siirtopyyntö on todistettavasti toimitettu seuralle tai samassa ajassa ilmoitettava hänelle kirjallisesti syyt siirron epäämiseen. Muutoin seura menettää oikeuden pelaajan edustusoikeuden rajoittamiseen. Siirron antaminen tarkoittaa siirtotodistusta. Siirtotodistus tehdään liiton edellyttämällä tavalla liiton siirtojärjestelmässä.

Seura voi evätä pelaajan siirron, jos pelaaja ei ole hoitanut velvoitteitaan seuraan kohtaan. Jollei pelaaja ole saanut siirtotodistusta kahden viikon kuluessa eikä em. syytä siirron epäämiseen ei ole esitetty, on hänellä oikeus anoa siirtoa liiton kilpailutyöryhmän kautta.

E -ikäluokassa ja nuoremmissa 1.7. – 30.4. välisenä aikana pelaaja voi siirtyä uuteen seuraan, jos kaikki osapuolet (pelaaja, nykyinen seura ja uusi seura) hyväksyvät yksimielisesti siirron.

E -ikäluokkaa vanhempi pelaaja voi siirtyä 1.7. – 31.12. välisenä aikana uuteen seuraan, jos kaikki osapuolet (pelaaja, nykyinen seura ja uusi seura) hyväksyvät yksimielisesti siirron. Kuitenkin pelaaja, joka ei ole pelannut yhtään virallista ottelua kyseisen kilpailukauden aikana, voi siirtyä uuteen seuraan 31.12. jälkeen, jos kaikki osapuolet (pelaaja, nykyinen seura ja uusi seura) hyväksyvät yksimielisesti siirron.

Siirtoajan päättymisen jälkeen liiton kilpailutyöryhmä voi hyväksyä poikkeusluvalla E -ikäluokkaa vanhemman pelaajan siirron, jos:

- pelaajan viimeksi edustama seura tai joukkue lopettaa ringettetoiminnan tai
- pelaaja vaihtaa asuinpaikkakuntaa kilpailukauden aikana ja harjoitus- ja pelimatkat sille paikkakunnalle, josta pelaaja on muuttanut, katsotaan kohtuuttomiksi.

Pelaaja voi edustaa uutta seuraansa 5 vuorokauden päästä viimeisen pelaamansa virallisen ottelun jälkeen.

Pelaaja on oikeutettu siirtymään seuraavan kerran uuteen seuraan 30 vrk pelaajasiirron kirjaamispäivästä.

### *C1.6.2 Siirtotodistus ja kirjaamismaksu*

Siirtotodistus tehdään liiton edellyttämällä tavalla liiton siirtojärjestelmässä.

Alaikäisen pelaajan siirtotodistuksen allekirjoittajana toimii pelaajan huoltaja. Seurojen allekirjoittajana toimii seuran virallinen nimenkirjoittaja.

Siirto on tehtävä liiton siirtojärjestelmässä 31.12. mennessä tai edellisen vuorokauden aikana ennen pelaajan ensimmäistä virallista ottelua uudessa seurassa.

Seuran on maksettava kirjaamismaksu 25 € / siirto. Jos samaan seuraan siirtyy 4 pelaajaa tai enemmän samasta seurasta, on kirjaamismaksu liitolle yhteensä 100 €. Siirto on ns. ryhmäsiirto. F -ikäluokan ikäisistä ja sitä nuoremmista pelaajista ei tarvitse maksaa kirjaamismaksua.

## C2. KILPAILUIDEN JA OTTELUIDEN JÄRJESTÄMINEN

### C2.1 Ottelupöytäkirja

Virallisista otteluista tehdään ottelupöytäkirja.

- F -junioreissa ja nuoremmissa kilpailujärjestäjän antamien ohjeiden mukaan.
- D- ja E -junioreissa kolmena (3) kappaleena. Kumpikin joukkue saa yhden kappaleen. Kotijoukkue lähettää yhden kappaleen sarjapäällikölle tai vastaavalle kilpailunjärjestäjän ohjeiden mukaisesti.

D- ja E -junioreiden ottelupöytäkirja täytetään tarkasti ja siihen merkitään:

1. Ottelunumero
2. Sarjataso
3. Päiväys
4. Pelipaikka ja -aika
5. Alkamis- ja päättymisaika
6. Yleisömäärä
6. Joukkueiden nimet
7. Pelaajien nimet (+ synt. vuosi, jos pelaaja on ottelussa yli-ikäinen)
8. Peluuttamisen numerojärjestys erittäin (E -juniorit)
9. Joukkueen toimihenkilöt
10. Maalintekijät
11. Syöttäjät
12. Rangaistukset
13. Aikalisät
14. Maalivahtien peliajat
15. **Liitteeksi** pöytäkirjaan molempien joukkueiden peluutuslomakkeet (D -juniorit)

Ennen ottelun alkua joukkueenjohtaja tarkastaa ja allekirjoittaa pöytäkirjan. Allekirjoitus vahvistaa pelaajaluettelon.

Pelaaja on pelannut ottelussa, jos hänet on merkitty kyseisen ottelun pöytäkirjaan.

Vastaavasti toimihenkilö on osallistunut otteluun, jos hänet on merkitty kyseisen ottelun pöytäkirjaan.

Ottelun jälkeen erotuomarit vahvistavat pöytäkirjan allekirjoituksillaan. Tämän jälkeen pöytäkirjaan ei saa tehdä mitään lisämerkintöjä.

Jos erotuomari on tehnyt pöytäkirjan huomautussarakkeeseen merkinnän otteluraportista, lähettää kotijoukkue ottelupöytäkirjan liiton kilpailupäällikölle. Sääntöjen vaatimat erotuomariraportit lähetetään liiton kilpailupäällikölle.

### C2.2 Viestintä ja tulospalvelu

Liitto tekee kaikki sopimukset.

Osallistumalla kilpailuihin tai tapahtumiin henkilö hyväksyy, että kaikki tapahtumista tallennettu materiaali, esim. valokuvat ja videot, ovat liiton vapaasti käytettävissä (esim. sosiaalinen media, lehti, internetsivut jne).



Järjestävä seura ilmoittaa pyydetty tiedot kilpailuista tulostiedotukseen kausittain annettavan ohjeistuksen mukaisesti.

Tulosten julkaisu	G	F	E	D
Ottelutulosten julkaisu	Ei	Ei	Kyllä	Kyllä
Sarjataulukon ylläpito	Ei	Ei	Ei	Kyllä
Piste, mv, jäähy, ym. -pörssien ylläpito	Ei	Ei	Ei	Ei

## C2.3 Pisteet ja järjestys sarjoissa

### C2.3.1 Pisteet

Sarjaottelussa voittanut joukkue saa kaksi ja hävinnyt nolla pistettä. Jos ottelu päättyy tasan, saavat molemmat joukkueet yhden pisteen.

### C2.3.2 Joukkueiden järjestys sarjataulukossa

Joukkueiden järjestyksen sarjataulukossa ratkaisee joukkueiden sarjaotteluista saamat pisteet. Enemmän pisteitä saanut joukkue sijoittuu korkeammalle.

### C2.3.3 Tasapisteisiin päätyneiden joukkueiden järjestys sarjataulukossa

Tasapisteissä olevien joukkueiden järjestyksen sarjataulukossa ratkaisee näiden joukkueiden:

- sarjassa pelaamien keskinäisten otteluiden pisteet.
- sarjassa pelaamien keskinäisten otteluiden maaliero (tehtyjen ja päästettyjen maalien erotus). Suuremman maalieron omaava joukkue sijoittuu korkeammalle.
- koko sarjan maaliero (tehtyjen ja päästettyjen maalien erotus). Suuremman maalieron omaava joukkue sijoittuu korkeammalle.
- koko sarjassa tekemien maalien lukumäärä. Enemmän maaleja tehnyt joukkue sijoittuu korkeammalle.
- koko sarjan rangaistusminuuttimäärä. Pienemmän minuuttimäärän omaava joukkue sijoittuu korkeammalle.

Turnauksissa noudatetaan liiton virallisia sääntöjä sekä järjestäjien laatimia tarkentavia turnaussääntöjä.

## C2.4 Ottelun luovuttaminen ja kilpailusta luopuminen

Seura ei saa luovuttaa yhtään ottelua, eikä luopua kilpailusta ilmoittautumisensa jälkeen. Kilpailunjärjestäjällä on näissä tilanteissa oikeus ja velvollisuus käsitellä asia ja määrätä rangaistus tapauskohtaisesti.

Jos D- tai E-juniorijoukkueessa ei ole ottelun alkaessa vähintään seitsemää (6+1) pelaajaa, joista yksi on maalivahti, tuomitaan joukkue hävinneeksi ottelutuloksella 7-0.

Jos sarjan tulos on selvinnyt, voidaan jäljellä olevien kierrosten ottelut jättää pelaamatta kilpailun järjestäjän ja osallisten seurojen yhteisestä suostumuksesta.

## C2.5 Ottelun järjestäminen

Järjestävän seuran on ajoissa ennen ottelua varattava ottelupaikka, hankittava mahdollinen ottelulupa, varattava pukeutumistilat vierailevalle joukkueelle ja erotuomareille sekä varattava riittävä määrä renkaita ottelua varten.

Järjestävä seura vastaa, että yleinen järjestys katsomossa ja ottelupaikalla säilyy pelin aikana ja sen päätyttyä. Muussa tapauksessa kilpailunjärjestäjä voi määrätä joukkueen menettämään kotikenttäoikeutensa sekä raportoida asian kurinpitoryhmälle.

Tupakan, nuuskan, alkoholin tai muiden huumaavien aineiden käyttö ja niiden vaikutuksen alaisena esiintyminen ottelutapahtuman yhteydessä on kielletty kaikilta otteluun osallistuvilta pelaajilta, joukkueen toimihenkilöiltä, erotuomareilta ja toimitsijoilta.

Ottelu on pelattava sarjaohjelman määräämänä ajankohtana. Järjestävä joukkue ilmoittaa vierailevalle joukkueelle ja erotuomareille ottelun alkamisajan ja pelipaikan vähintään viisi (5) vuorokautta ennen ottelua. Kilpailunjärjestäjä voi määrätä ottelun pelattavaksi em. aikamääräyksistä poiketen.

## **C2.6 Ensiapu**

Sarjaotteluissa ja turnauksissa suositellaan ensiapukoulutuksen saaneen henkilön läsnäoloa.

## **C2.7 Vierailevan joukkueen velvollisuudet**

Vieraileva joukkue ilmoittaa riittävän ajoissa joukkueensa kokoonpanon. Molempien joukkueiden osalta pöytäkirjan on oltava valmis 30 minuuttia ennen ottelun alkua. Epävarmojen sääolosuhteiden vuoksi vierailevan joukkueen on ilmoitettava järjestäjälle lähtöaikansa ja matkustustapansa.

## **C2.8 Ottelusiirrot**

Joukkueet voivat keskinäisellä sopimuksella siirtää otteluita. Ottelua siirrettäessä uusi otteluaika tulee olla tiedossa. Muilta osin noudatetaan kilpailunjärjestäjän antamia ohjeilta ottelusiirroista.

## **C2.9 Otteluiden alkamisaika**

Sarjaottelun pitää alkaa:

arkisin klo 18.00 - 20.00, kuitenkin niin

- ettei joukkueen tarvitse lähteä matkalle ennen klo 16.30
- että joukkue on takaisin lähtöpaikassa viimeistään klo 22.30

ja viikonloppuisin klo 9.00 - 20.00, kuitenkin niin

- ettei joukkueen tarvitse lähteä matkalle ennen klo 7.00
- että joukkue on takaisin lähtöpaikassa viimeistään klo 22.30

Säännöstä voidaan poiketa seurojen keskinäisellä sopimuksella.

## **C2.10 Sää- tai teknisistä olosuhteista johtuva ottelun peruuttaminen**

Jos säiden tai teknisten seikkojen vuoksi pelikelpoista jäätä ei määrättyä ottelupäivänä ole paikkakunnalla, on kotijoukkueen viipymättä ilmoitettava asiasta erotuomareille ja vierailevalle joukkueelle. Ilmoitus on tehtävä viimeistään kaksi (2) tuntia ennen vierailevan joukkueen lähtöaikaa.

Jos kaukalossa on pakkasta enemmän kuin -15 C, peruutetaan ottelu toisen joukkueen sitä vaatiessa. Puolueeton lämpötilan mittausta tehdään kaukalon välittömässä läheisyydessä viimeistään kaksi (2) tuntia ennen vierailevan joukkueen ilmoittamaa lähtöaikaa. Kiistatilanteessa erotuomarit ratkaisevat lopullisesti ottelun pelaamisen.

Jos ulkojäällä sää muutoin on niin epävakainen, ettei varmuudella voida pelata ottelua, on kotijoukkueen ilmoitettava asiasta erotuomareille ja vierailevalle joukkueelle viimeistään kaksi (2) tuntia ennen vierailevan joukkueen ilmoittamaa lähtöaikaa. Tällöin on sovitettava, peruutetaanko ottelu vai pelataanko se säästä huolimatta. Jos kotijoukkue menettelee toisin, joutuu se korvaamaan matkakustannukset.

Peruutettujen otteluiden uudet ajat sovitaan joukkueiden kesken ja ilmoitetaan kilpailunjärjestäjälle ja tuomareille.

### **C2.11 Ottelun keskeytyminen**

Jos ottelu keskeytyy teknisen häiriön takia, joka kestää kauemmin kuin yhden tunnin, tuomarin on keskeytettävä ottelu. Jos keskeytyshetkellä ottelua on pelattu vähintään puolet määrätystä otteluajasta, ottelu lopetetaan ja sen hetkinen tilanne jää ottelun lopputulokseksi. Jos ottelua on pelattu vähemmän kuin puolet otteluajasta, tuomarin on määrättävä ottelu uudelleen pelattavaksi. Uudelleen pelattava ottelu toteutetaan kilpailunjärjestäjän ohjeistuksen mukaisesti.

Jos virallinen ottelu määrätään uudelleen pelattavaksi, saavat otteluun osallistua ne pelaajat, jotka alkuperäisenä ottelupäivänä ovat olleet edustuskelpoisia eivätkä olleet pelikiellossa.

Lyhyemmän teknisen häiriön jälkeen ottelua jatketaan normaalisti.

### **C2.12 Peli aika ja tauot**

Jää ajetaan ennen ottelua.

<b>Peli aika ja tauot</b>	<b>G</b>	<b>F</b>	<b>E</b>	<b>D</b>
<b>Peli aika</b>	20-30 min	20-30 min	2x20 min	4x12 min
<b>Ajanmittaus</b>	suoraa aikaa	suoraa aikaa	tehokasta	tehokasta
<b>Erätauo</b>	ei	Ei	ei	1 min
<b>Puoliaika</b>	-	-	2 min	2 min

Turnauksissa pelataan turnausjärjestäjän ennalta ilmoittaman peliajan mukaan.

### C3. EROTUOMARIT JA TOIMITSIJAT

Erotuomareiden ja ottelutoimitsijoiden tulee aina hoitaa tehtävänsä ehdottoman puoleettomasti ja käyttäytyä asiallisesti muita otteluun osallistuvia henkilöitä kohtaan!

Toimitsijat	G	F	E	D
<b>Erotuomarit / määrä</b>	1 tuomari	1 tuomari	2 tuomaria	2 tuomaria
<b>Taso vähintään</b>	Pelinohjaaja	Pelinohjaaja	Alue	Alue
<b>Taso vähintään</b>	-	-	Pelinohjaaja	Noviisi
<b>Ajanottaja</b>	Kyllä	Kyllä	Kyllä	Kyllä
<b>Kirjuri</b>	Ei	Ei	Kyllä	Kyllä
<b>Rangaistusajanottaja</b>	Ei	Ei	Kyllä	Kyllä
<b>Hyökkäysaikakello</b>	Ei	Ei	Ei	Kyllä

#### C3.1 Erotuomarit

E -junioreiden otteluissa toisena tuomarina voidaan käyttää seuran kouluttamaa pelinohjaajaa, jonka hankinnasta vastaa kotijoukkueen joukkueenjohtaja. Pelinohjaaja toimii myös F- ja G -junioreiden otteluissa. Pelinohjaajalla on ottelussa samat oikeudet kuin erotuomarilla. Pelinohjaajalle voidaan maksaa otteluista alueellisesti sovittu korvaus.

#### C3.2 Erotuomareiden nimeäminen

Alueellinen erotuomarikerho tai vastaava nimeää liitto-, alue- ja noviisituomarit. Seura nimeää pelinohjaajat E- ja nuorempien junioriotteluiden tai -turnausten tehtäviin).

#### C3.3 Toimitsijoiden nimeäminen

Ottelutapahtuman järjestävä seura nimeää ottelun toimitsijat.

D -junioreiden ottelussa hyökkäysaikakellon käyttäjillä on oltava toimitsija- tai erotuomarikortti.

## C4. JUNIORIPELISÄÄNNÖT

Tässä kappaleessa kerrotaan junioritoiminnassa olevat poikkeukset ringeten yleisiin pelisääntöihin.

	G	F	E	D
<b>Pelikentän koko</b>	Pieni kenttä	Pieni kenttä	Täysi kenttä	Täysi kenttä
<b>Pelimuoto</b>	3 vs 3	3 vs 3	5 vs 5	5 vs 5
<b>Pelikaika</b>	20-30 min / suora aika	20-30 min / suora aika	2x 20min	4x 12min
<b>Jäähy (pieni rangaistus)</b>	Huomautus	Huomautus	1 min	Kyllä
<b>30 s hyökkäysaika</b>	Ei	Ei	Ei	Kyllä
<b>MV-rengas</b>	Ei	Ei	Kyllä	Kyllä
<b>Peluuttaminen</b>	Peluutussääntö	Peluutussääntö	Peluutussääntö	Peluutussääntö
<b>Vaihtovihellys / aika</b>	Kyllä/90s	Kyllä/90s	Kyllä/50-70s välillä	Ei
<b>Aikalisä</b>	Ei	ei	Kyllä	Kyllä
<b>Erätauco</b>	-	-	-	1min
<b>Puoliaika</b>	-	-	2min	2min
<b>Maalin koko</b>	Pikku maali	Pikku maali	Normaali maali	Normaali maali

### C4.1 Peluutussääntö E-, F- ja G -junioireille

#### C4.1.1 Tasapuolinen peluuttaminen

Kaikkia pöytäkirjaan merkittyjä kenttäpelaajia on peluutettava ottelussa tasapuolisesti. Tasapuolisen peluuttamisen (peluutusjärjestys) tarkkailemiseksi kaikilla kenttäpelaajilla täytyy olla pelipaidan etupuolella vähintään 10 cm korkeat peräkkäiset numerot 1:stä eteenpäin niin monelle, kuin pöytäkirjaan on kenttäpelaajia merkitty. Numeroina käytetään erillisiä pelipaitaan (esim. tarranauhalla) kiinnitettäviä kankaisia lappuja. Pelipaitojen pelinumeroita voidaan käyttää tähän tarkoitukseen ainoastaan siinä tapauksessa, että pelinumerot alkavat 1:stä ja jatkuvat katkeamattomasti eteenpäin. Kentälle tulee vaihdossa aina numerojärjestyksessä seuraavat viisi (5) pelaajaa ellei joukkueella ole pelaajia jäähyllä. F- ja G -junioireissa kolme (3) pelaajaa.

Peluutusjärjestystä ei saa vaihtaa erän aikana tai tauoilla. Peluutusjärjestystä voi muuttaa puoliajalla, jolloin peluutus aloitetaan numerosta 1. Muussa tapauksessa tauon tai puoliajan jälkeen peliä jatkaa numerojärjestyksessä seuraavat pelaajat. Esimerkki: kentällä on ollut erän päättyessä pelaajat 2-6, seuraavan erän aloittaa pelaajat 7-11, jollei peluutusjärjestystä ole muutettu puoliajalla.

Maalivahteja tulee peluuttaa tasapuolisesti koko kauden aikana. Jos pöytäkirjaan on merkitty kaksi maalivahtia, tulee heitä peluuttaa tasapuolisesti yhden pelin aikana.

#### C4.1.2 Vaihtaminen ja aloitukset (koskee E-junioireita)

50 sekunnin tehokkaan peliajan jälkeen tapahtuu vaihto seuraavasta luonnollisesta pelikatkoksta. Toimitsijat antavat vaihtoa tarkoittavan äänimerkin, jolloin peluutusjärjestyksessä seuraavat pelaajat vaihtuvat peliin. Molemmat joukkueet vaihtavat aina yhtä aikaa. Aloitus tapahtuu luonnollisen pelikatkon mukaisesti.

Jos luonnollista katkoa ei tule 70 sekuntiin, toimitsijat antavat vaihtoa tarkoittavan äänimerkin ja tuomari pysäyttää pelin ja peluutusjärjestyksessä seuraavat pelaajat vaihtuvat peliin. Aloituksen saa se joukkue, jolla on tai oli rengas hallussa tuomarin pysäyttäessä pelin. Aloitus tapahtuu lähimmästä aloituspisteestä.

Jos äänimerkki soi kahden viivan rikkeen –merkin aikana, aloituksen saa ei-syöttänyt joukkue lähimmästä aloitusympyrästä.

Jos äänimerkki soi siirretyn rangaistuksen aikana, aloitus myönnetään rengasta hallussa pitäneelle joukkueelle sen hyökkäyspään aloitusympyrästä.

Toimitsija ilmoittaa ennen ottelun alkua sekä joukkueille että erotuomareille, millaista äänimerkkiä tullaan käyttämään. "Lennosta vaihtaminen" on kielletty, paitsi rangaistuksen päättymisen yhteydessä.

#### *C4.1.3 Ei maalia*

Maali hylätään,

1. jos rengas ei ole ylittänyt maaliviivaa kokonaisuudessaan vaihtoa tarkoittavan äänimerkin soidessa.
2. jos voidaan varmuudella osoittaa, että vaihtoaika on ylittynyt.
3. jos pelaaja väärällä vuorolla pelatessaan tekee maalin tai on syöttäjänä. Lisäksi joukkueelle määrätään peluutussääntöriike.

#### *C4.1.4 Erikoistilanteet*

Rangaistuksen päätyttyä pelaaja jää kentälle, jos hän kuuluu kentällä olevaan peluutusjärjestykseen. Muussa tapauksessa pelaaja luistelee suoraan vaihtoitioonsa, jolloin peluutusjärjestyksessä seuraava pelaaja voi tulla kentälle.

Maalivahdin tilalle voidaan ottaa peluutusjärjestyksessä seuraavana vuorossa oleva pelaaja. Pelaaja ei menetä omaa vuoroaan seuraavassa vaihdossa.

Jos pelaaja loukkaantuu, hänen tilalleen tulee seuraava peluutusjärjestyksen mukainen pelaaja ja loukkaantuneen numero on ilmoitettava toimitsijoille (tuomarille) viimeistään seuraavan pelikatkon aikana. Jos loukkaantunut tervehtyy missä vaiheessa tahansa pelin aikana, palaa hän toimitsijoille suoritettun ilmoituksen jälkeen "omalle paikalleen" peluutusjärjestyksen mukaan.

#### *C4.1.5 Peluutussääntöriike*

Liitto ja sen alueet voivat erilliseen seurantaan perustuen langettaa rangaistuksen peluutussääntöä rikkoneelle valmentajalle.

Tuomari voi halutessaan tai joukkueen toimihenkilön pyynnöstä tarkistaa peluutusjärjestyksen pelin aikana. Joukkueelta tuleva tarkistuspyyntö on esitettävä tuomarille pelikatkon aikana. Tarkistus suoritetaan seuraavan vaihdon aloittavien pelaajien peluutusnumeroita pöytäkirjassa annettuun peluutusjärjestykseen verraten molempien joukkueiden osalta.

Jos peluutussääntöä on rikottu, tuomitaan rikkoneelle joukkueelle rangaistus epäurheilijamaisesta käytöksestä.

Ottelun jälkeen erotuomari kirjoittaa ottelupöytäkirjan huomautuksia -sarakkeeseen "joukkueen x peluutussääntöriike". Tällaisissa tapauksissa ottelun tuomari tekee asiasta otteluraportin.

Jos peluutussääntöä ei ole rikottu, tuomitaan tarkistuspyynnön tehneelle joukkueelle rangaistus epäurheilijamaisesta käytöksestä.

#### *C4.1.6 E -junioreiden pöytäkirjan täyttöohje*

- Pöytäkirjasta tulee ilmetä pelaajan pelinumero sekä vaihdon järjestysnumero (peluutusjärjestys) jokaisen erän osalta. Puoliajalla vaihdettu uusi peluutusjärjestys on toimitettava toimitsija-aitioon ennen seuraavan erän käynnistymistä. Mikäli uutta järjestystä ei ole toimitettu ennen seuraavan erän alkua, merkitsee kirjuri saman pelijärjestyksen kuin edellisessä erässä.
- Ensimmäisen erän osalta peluutusjärjestyksen merkitsee pöytäkirjaan joukkueenjohtaja. Muiden erien osalta toimitsijat tekevät merkinnät.
- Maalivahdille / maalivahdeille on oma paikkansa pöytäkirjassa.

#### **C4.2 Peluutussääntö D -junioreille**

Kaikkia pöytäkirjaan merkittyjä kenttäpelaajia on peluutettava koko ottelun ajan tasapuolisesti. Joukkueen valmentaja laatii otteluun peluutusjärjestyksen erilliselle lomakkeelle, jossa kuvataan, miten kenttäpelaajia peluutetaan tasapuolisesti läpi koko ottelun. Lomakkeeseen merkitään jokainen pöytäkirjaan merkitty kenttäpelaaja käyttäen pelinumeroita.

Peluutusjärjestyslomake toimitetaan vastuupalmentajan allekirjoituksella vahvistettuna ennen ottelua pöytäkirjan täytön yhteydessä toimitsijoille. Lomake jää liitteeksi ottelun pöytäkirjaan.

Peluutusjärjestystä voi muuttaa puoliajalla, jolloin peluutus aloitetaan uuden järjestyksen mukaisesti. Puoliajalla vaihdettu uusi peluutusjärjestys on toimitettava toimitsija-aitioon ennen seuraavan erän käynnistymistä. Mikäli peluutusjärjestystä ei muuteta puoliajalla, peliä jatkaa peluutusjärjestyksessä seuraavat pelaajat.

Maalivahteja tulee peluuttaa tasapuolisesti koko kauden aikana.

#### **C4.3 Poikittain pelaaminen F- ja G -juniorit**

Kilpailunjärjestäjä määrää pelataanko ottelut poikittain vai pitkittäin.

Peli pelataan poikittaishentillä kaukalon päädyssä (puolustus- ja hyökkäysalueilla) ja mahdollisuuksien mukaan kummassakin päässä kenttää. Pelialue rajataan esteillä, jotka asetetaan siniviivojen suuntaisesti, 0-2 metriä siniviivasta (siniviivasta kaukalon päätyä kohden mitattuna). Välilaita on jokin helposti siirreltävä ja koottava laitarakenne.

##### *C4.3.1 Syöttöviiva*

Pelialueen keskellä on syöttöviiva, joka tulee ylittää syöttämällä. Jos maalivahti heittää renkaan yli syöttöviivan, peli vihelletään poikki ja aloitus annetaan vastustajalle. Viiva voidaan merkitä ennen pelaamista maalaamalla tai muilla tavoin.

#### C4.3.2 Aloitukset ja vaihdot

Aloitukset tapahtuvat puolustuspään aloitusympyrän keskipisteestä. Pelin aloittaa vierasjoukkue. Katkon jälkeen aloituksen saa se joukkue, jolla on tai oli rengas hallussa pelin katketessa. Pelaaja ja rengas saavat liikkua koko aloitusympyrän alueella mutta ei maalivahdin alueella.

Aloituksissa ei-aloittavan joukkueen pelaajien on oltava aloituksen aikana syöttöviivan takana omalla puolustusalueella.

Vaihtojen pituus on 90 sekuntia suoraa peliaikaa, jolloin voidaan molemmat pelit hoitaa yhdellä kellolla.

#### C4.3.3 Maalit ja maalivahdin alue

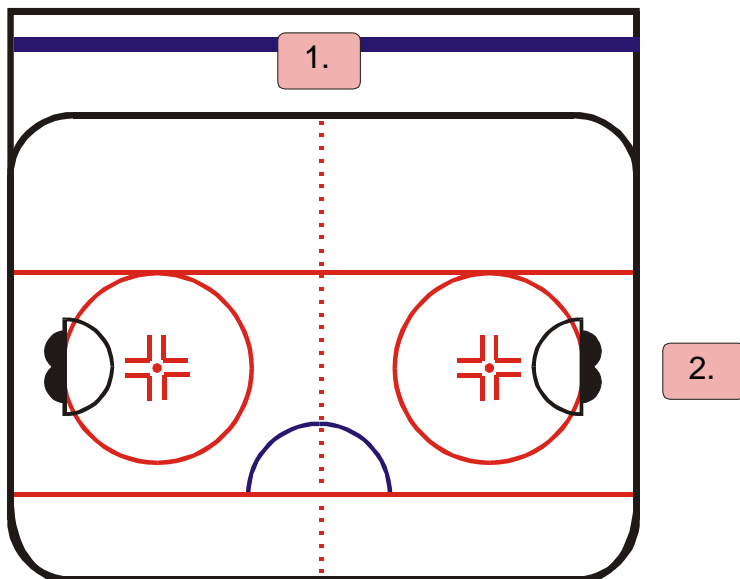
Maaleina voidaan käyttää normaaleja maaleja. Liitto suosittelee, että poikittaispeleissä käytetään Leijona-liigan maaleiksi kutsuttuja, suhteellisen kevyestä materialista valmistettuja maaleja. Maalit ovat sisämitoiltaan 90 x 130 cm ja niiden pystyputkien alapää on varustettu pienillä, n. 15 mm:n piikeillä maalin paikoillaan pysymisen varmistamiseksi.

Maalit sijoitetaan aloituspisteiden tasolle yhden metrin päähän pelialueen päädystä (katso kuva kohta 2). Maalivahdin alue merkitään ennen pelaamista maalaamalla se 1,80 m säteelle maaliviivan keskikohdasta.

#### C4.3.4 Rikkeet

Rikkeen tapahtuessa peli vihelletään poikki ja rikkoneelle pelaajalle selvitetään katkon syy. Vastustaja saa aloituksen.

#### C4.3.5 Kenttämerkinnät





#### **C4.4 Pitkittäin pelaaminen F- ja G -juniorit**

Kilpailunjärjestäjä määrää pelataanko ottelut poikittain vai pitkittäin.

Kaikki ottelut pelataan puolikkaalla osalla kaukalosta. Peli tapahtuu keskiviivan (punaviivan) ja kaukalon päädyn välillä.

Pelialue rajataan esteillä, jotka asetetaan kaukalon keskiviivalle (punaviiva), viivan suuntaisesti. Välilaita on jokin helposti siirreltävä ja koottava laitarakennelma.

Vaihtopelaajat ja toimihenkilöt ovat pelin aikana vaihtoaitiossa.

##### *C4.4.1 Syöttöviiva*

Pelialueen keskellä on syöttöviiva (= kenttään maalattu ringetteviiva), joka tulee ylittää syöttämällä. Jos maalivahti heittää renkaan yli syöttöviivan, peli vihelletään poikki ja aloitus annetaan vastustajalle, aloitus suoritetaan aloituspisteestä omalta puolustusalueelta.

Aloituspisteet maalataan tai merkitään muulla tavoin kenttään 5 m päähän syöttöviivasta sen kummallekin puolelle maalin keskikohdan kohdalle.

Mikäli kenttäalueet ovat epäsymmetriset, on sarjapeliturnauksen järjestäjän huolehdittava joukkueiden tasapuolisesta peluuttamisesta kenttäpuoliskoilla.

##### *C4.4.2 Aloitukset ja vaihdot*

Pelin aloittaa vierasjoukkue oman puolustusalueen aloituspisteestä. Katkon jälkeen aloituksen saa se joukkue, jolla on tai oli rengas hallussa pelin katketessa. Aloitus tapahtuu puolustuspään aloituspisteestä. Aloittava pelaaja voi liikkua pisteen ympärillä, mutta renkaan pitää pysyä pisteessä aloituksessa. Pelinohjaajan vihellyksen jälkeen pelaaja syöttää renkaan pisteestä kenelle tahansa toiselle pelaajalle, joka voi olla puolustus- tai hyökkäysalueella.

Aloituksissa ei-aloittavan joukkueen pelaajien on oltava aloituksen aikana syöttöviivan takana omalla puolustusalueella, kunnes aloitussyöttö on annettu.

Renkaan mennessä pelitilanteessa välilaidan yli, aloitus annetaan kaukalon keskialueelta lähinnä olevalle maalivahdille, jolla on 5 s aikaa palauttaa rengas peliin. Pelinohjaaja antaa maalivahdille vararenkaan käsivarresta. Ylimennyt rengas palautetaan pelinohjaajalle kolmannen henkilön toimesta sopivassa hetkessä.

Vaihtojen pituus on 90 sekuntia suoraa peliaikaa, jolloin voidaan molemmat pelit hoitaa yhdellä kellolla.

##### *C4.4.3 Maalit ja maalivahdin alue*

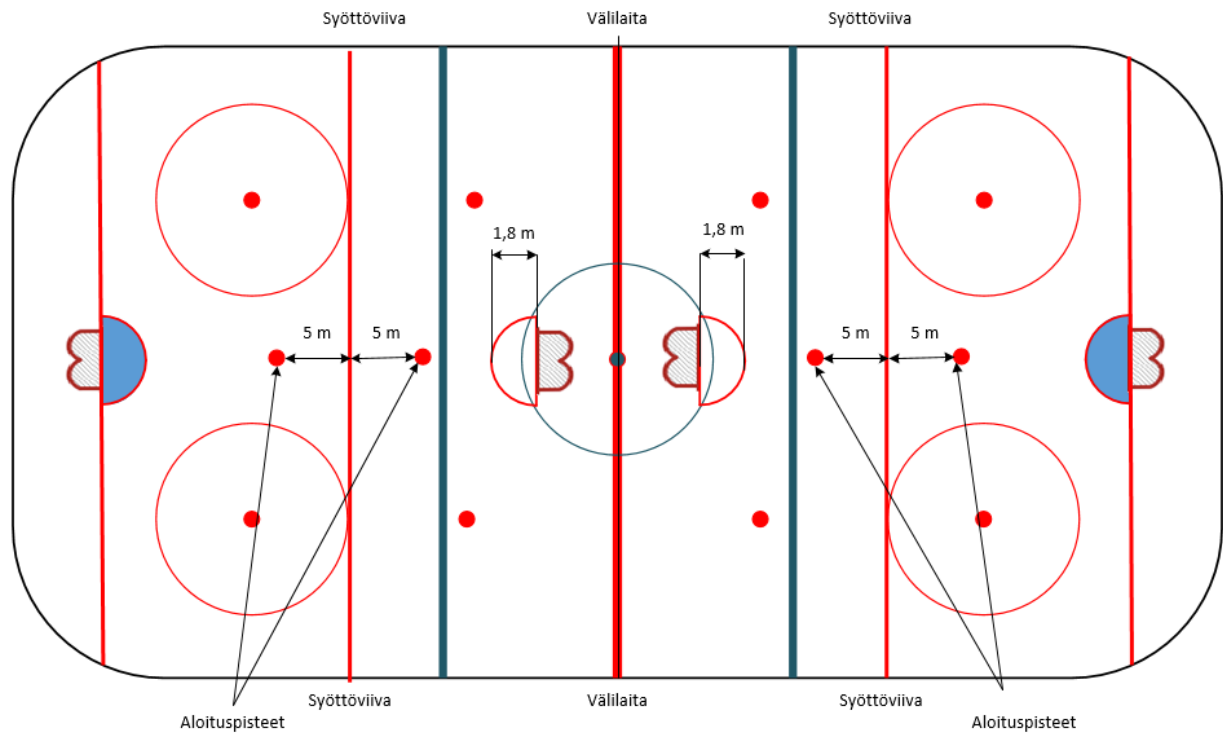
Pitkittäispeleissä suositellaan käytettäväksi Leijona-liigan maaleiksi kutsuttuja, suhteellisen kevyestä materiaalista valmistettuja maaleja. Maalien pystyputkien alapää on varustettu pienillä, n. 15 mm:n piikeillä maalin paikoillaan pysymisen varmistamiseksi.

Kaukalon päädyn puolella oleva maali ja maalivahdinalue ovat normaalilla paikallaan. Keskialueen puolella oleva maali sijoitetaan siten, että maaliviiva on yhtä kaukana välilaidasta, kuin se on kaukalon päädyssä, jolloin maalien taakse jää yhtä paljon tilaa. Maaliviiva pitää maalata kenttään. Maalivahdin alue maalataan kenttään 1,8 m säteelle maaliviivan keskikohdasta.

#### C4.4.4 Rikkeet

Rikkeen tapahtuessa peli vihelletään poikki ja rikkoneelle pelaajalle selvitetään katkon syy. Vastustaja saa aloituksen.

#### C4.4.5 Kenttämerkinnät



## D. HARRASTESÄÄNNÖT

Harrastesääntöjä noudatetaan sääntökohdan A2.2 määrittelemissä Harrastesarjoissa. Lisäksi noudatetaan kohdan A. Yleissääntöjä.

### D1. KILPAILUT

Harrastesarjan säännöt määrittelevät alueiden järjestämien N-harraste- ja Ladysarjojen toimintaa. N-harrastesarja on tarkoitettu aiemmin kilpasarjoissa pelanneille. Lady harrastesarja on tarkoitettu aikuisiällä harrastuksen aloittaneille. Pelaaja määrittelee itselleen sopivan sarjatason.

#### D1.1 Joukkueet

Otteluun osallistuvalla joukkueella pitää olla vähintään seitsemän (7) ja sillä voi olla enintään 20 pelaajaa, joista yhden on oltava maalivahti.

#### D1.2 Ikärajat harrastekilpailuissa

Kilpailuissa noudatetaan seuraavia ikärajoja:

Nuorten harraste      1999-2006 syntyneet

N-harraste              2004 ja aiemmin syntyneet

Lady harraste          2004 ja aiemmin syntyneet

Kilpailunjärjestäjä voi myöntää ikärajoja koskevan poikkeusluvan seuralle vain erityisistä ja erittäin painavista syistä.

#### D1.3 Osanotto kilpailuihin

Kaikista järjestettävistä kilpailuista julkaistaan ilmoittautumisohjeet.

Seurat, joilla ei yhdelläkään ole itsenäisesti tarpeeksi Ice Cardin lunastaneita pelaajia osallistuakseen kilpailuun, voivat yhdessä anoa kilpailunjärjestäjältä lupaa osallistua yhdistelmäjoukkueella kilpailuun. Anomus on tehtävä kilpailunjärjestäjälle viimeistään kaksi viikkoa ennen ilmoittautumisajan päättymistä ja siihen on liitettävä selvitys seurojen pelaajamääristä eri ikäluokissa.

Kilpailunjärjestäjällä on oikeus hylätä kilpailuun ilmoittautuminen tai siirtää joukkue ennen kilpailuja tai kilpailun aikana kokonaan toiseen sarjaan, jos em. pelaajamäärät eivät toteudu tai seura on todistettavasti antanut virheellistä informaatiota joukkueesta.

Jos seura ei noudata ilmoittautumisohjeita tai sillä on hoitamatta kilpailutoimintaan tai liiton jäsenyyteen liittyviä velvoitteita aikaisemmilta kausilta, on kilpailunjärjestäjällä oikeus olla hyväksymättä seuran sarjaan ilmoittautuminen.

#### **D1.4 Siirto-oikeus seuran sisällä**

Pelaajan on pelattava siinä joukkueessa, jossa hän pelaa kauden ensimmäisen virallisen ottelunsa. Kuitenkin:

- Jos seuralla on joukkueita naisten kilpasarjoissa ja naisten harrastesarjoissa, pelaaja voi siirtyä kerran 31.12. mennessä kilpasarjasta harrastesarjaan tai päinvastoin. Paluu takaisin lähtöjoukkueeseen kuluva kauden aikana ei ole enää mahdollista.
- N-harrastesarjassa aloittanut pelaaja voi kerran kauden aikana siirtyä Lady harrastesarjaan 31.12. mennessä tai päinvastoin. Paluu takaisin alkuperäiseen sarjaan kuluva kauden aikana ei ole enää mahdollista.
- N-Harrastesarjan joukkueessa voi pelata pelaaja, joka pelaa myös nuorten kilpasarjoissa (B ja C) kuitenkin noudattaen kohdan D1.2 ikärajoja. Yli-ikäinen pelaaja ei menetä yli-ikäisysoikeutta, vaikka osallistuisi N-harrastesarjan peliin.
- Jos seuralla on kaksi N-harrastejoukkuetta samassa sarjassa, voi seuran C- tai B -ikäinen pelaaja pelata kauden aikana vain siinä N-harrastejoukkueessa, jossa pelaa ensimmäisen pelinsä. Pelaaja ei voi pelata kauden aikana seuran molemmissa N-joukkueissa.

Lady harrastesarjan joukkueessa ei voi pelata pelaaja, joka pelaa tai on pelannut kauden aikana naisten SM- tai Ykkössarjaa, B -nuorten SM-sarjaa tai CSarjaa.

#### **D1.5 Pelaajasiirto liiton jäsenseurasta toiseen liiton jäsenseuraan**

Kilpailukausi on 1.5. – 30.4.

Siirtoaika on 1.5. – 30.6.

##### *D1.5.1 Pelaajasiirto*

Siirtoaikana seuran on annettava pyydetty siirto pelaajalle kahden viikon kuluessa siitä, kun siirtopyyntö on todistettavasti toimitettu seuralle tai samassa ajassa ilmoitettava hänelle kirjallisesti syyt siirron epäämiseen. Muutoin seura menettää oikeuden pelaajan edustusoikeuden rajoittamiseen. Siirron antaminen tarkoittaa siirtotodistusta. Siirtotodistus tehdään liiton edellyttämällä tavalla liiton siirtojärjestelmässä.

Seura voi evätä pelaajan siirron, jos:

- sillä on pelaajan kanssa voimassa oleva edustusoikeutta rajoittava sopimus
  - o Alle 15-vuotiaan pelaajan edustusoikeutta ei voida sopimuksella rajoittaa.
  - o Pelaajan, joka on täyttänyt 15 vuotta, mutta on alle 18-vuotias, edustusoikeutta voidaan sopimuksella rajoittaa ainoastaan yhden kilpailukauden ajaksi ja vain huoltajan suostumuksella.
- pelaaja ei ole hoitanut veloitteitaan seuraa kohtaan.

Jollei pelaaja ole saanut siirtotodistusta kahden viikon kuluessa eikä em. syitä siirron epäämiseen ei ole esitetty, on hänellä oikeus anoa siirtoa liiton kilpailutyöryhmän kautta.

1.7. – 31.12. välisenä aikana pelaaja voi siirtyä uuteen seuraan, jos kaikki osapuolet (pelaaja, nykyinen seura ja uusi seura) hyväksyvät yksimielisesti siirron.

Pelaaja, joka ei ole pelannut yhtään virallista ottelua kyseisen kilpailukauden aikana, voi siirtyä uuteen seuraan 31.12. jälkeen, jos kaikki osapuolet (pelaaja, nykyinen seura ja uusi seura) hyväksyvät yksimielisesti siirron.

Siirtoaajan päättymisen jälkeen liiton kilpailutyöryhmä voi hyväksyä poikkeusluvalla siirrot, jos:

- pelaajan viimeksi edustama seura tai joukkue lopettaa ringettotoiminnan tai
- pelaaja vaihtaa asuinpaikkakuntaa kilpailukauden aikana ja harjoitus- ja pelimatkat sille paikkakunnalle, josta pelaaja on muuttanut, katsotaan kohtuuttomiksi.

Jos pelaaja on todistettavasti pelannut ulkomailla yhden kilpailukauden, palautuu hän automaattisesti kauden jälkeen seuraan, josta on lähtenyt.

Pelaaja voi edustaa uutta seuraansa 5 vuorokauden päästä viimeisen pelaamansa virallisen ottelun jälkeen.

Pelaaja on oikeutettu siirtymään seuraavan kerran uuteen seuraan 30 vrk pelaajasiirron kirjaamispäivästä.

#### *D1.5.2 Rajoitettu siirto*

Rajoitettu siirto on mahdollinen kaikissa ikäryhmissä.

Jos kaikki osapuolet (pelaaja, nykyinen seura ja uusi seura) hyväksyvät yksimielisesti siirron 1.7. – 31.12. välisenä aikana, pelaaja voi siirtyä edustamaan uutta seuraa jäljellä olevaksi kilpailukaudeksi. Pelaaja palautuu kauden päätyttyä lähtöseuraansa.

Pelaaja voi edustaa uutta seuraansa 5 vuorokauden päästä viimeisen pelaamansa virallisen ottelun jälkeen.

Rajoitetun siirron voi keskeyttää ennen 31.12. pelaajan ja kummankin seuran yhteisellä suostumuksella. Keskeytyksestä on ilmoitettava liiton toimistoon. Pelaaja voi edustaa uutta seuraansa 5 vuorokauden päästä viimeisen pelaamansa virallisen ottelun jälkeen.

#### *D1.5.3 Siirtotodistus ja kirjaamismaksu*

Siirtotodistus tehdään liiton edellyttämällä tavalla liiton siirtojärjestelmässä.

Alaikäisen pelaajan siirtotodistuksen allekirjoittajana toimii pelaajan huoltaja. Seurojen allekirjoittajana toimii seuran virallinen nimenkirjoittaja.

Siirto on tehtävä liiton siirtojärjestelmässä 31.12. mennessä tai edellisen vuorokauden aikana ennen pelaajan ensimmäistä virallista ottelua uudessa seurassa.

Uuden seuran on maksettava kirjaamismaksu 25 € / siirto. Jos samaan seuraan siirtyy 4 pelaajaa tai enemmän samasta seurasta, on kirjaamismaksu liitolle yhteensä 100 €. Siirto on ns. ryhmäsiirto.

## D2. KILPAILUIDEN JA OTTELUIDEN JÄRJESTÄMINEN

Otteluun osallistuvalla joukkueella on oltava nimetty joukkueenjohtaja. Joukkueenjohtaja on joukkueen virallinen yhdyshenkilö kilpailunjärjestäjän suuntaan.

### D2.1 Ottelupöytäkirja

Virallisista otteluista tehdään ottelupöytäkirja kolmena (3) kappaleena. Kumpikin joukkue saa yhden kappaleen. Kotijoukkue lähettää yhden kappaleen sarjapäällikölle tai vastaavalle kilpailunjärjestäjän ohjeiden mukaisesti.

Ottelupöytäkirja täytetään tarkasti ja siihen merkitään:

1. Ottelunumero
2. Sarjataso
3. Päiväys
4. Pelipaikka ja -aika
5. Alkamis- ja päättymisaika
6. Yleisömäärä
7. Joukkueiden nimet
8. Pelaajien nimet
9. Joukkueen toimihenkilöt
10. Maalintekijät
11. Syöttäjät
12. Rangaistukset
13. Aikalisät

Ennen ottelun alkua joukkueenjohtaja tarkastaa ja allekirjoittaa pöytäkirjan. Allekirjoitus vahvistaa pelaajaluettelon.

Pelaaja on pelannut ottelussa, jos hänet on merkitty kyseisen ottelun pöytäkirjaan.

Vastaavasti toimihenkilö on osallistunut otteluun, jos hänet on merkitty kyseisen ottelun pöytäkirjaan.

Ottelun jälkeen erotuomarit vahvistavat pöytäkirjan allekirjoituksillaan. Tämän jälkeen pöytäkirjaan ei saa tehdä mitään lisämerkintöjä.

Jos erotuomari on tehnyt pöytäkirjan huomautus sarakkeeseen merkinnän otteluraportista, lähettää kotijoukkue ottelupöytäkirjan liiton kilpailupäällikölle. Sääntöjen vaatimat erotuomariraportit lähetetään liiton kilpailupäällikölle.

### D2.2 Viestintä ja tulospalvelu

Liitto tekee kaikki sopimukset.

Osallistumalla kilpailuihin tai tapahtumiin henkilö hyväksyy, että kaikki tapahtumista tallennettu materiaali, esim. valokuvat ja videot, ovat liiton vapaasti käytettävissä (esim. sosiaalinen media, lehti, internetsivut jne).

Järjestävä seura ilmoittaa pyydetyt tiedot kilpailuista tulostiedotukseen kausittain annettavan ohjeistuksen mukaisesti.

## **D2.3 Pisteet ja järjestys sarjoissa**

### *D2.3.1 Pisteet*

Sarjassa voittanut joukkue saa kaksi ja hävinnyt nolla pistettä. Jos ottelu päättyy tasan, saavat molemmat joukkueet yhden pisteen.

### *D2.3.2 Joukkueiden järjestys sarjataulukossa*

Joukkueiden järjestyksen sarjataulukossa ratkaisee joukkueiden otteluista sarjassa saamat pisteet. Enemmän pisteitä saanut joukkue sijoittuu korkeammalle.

### *D2.3.3 Tasapisteisiin päätyneiden joukkueiden järjestys sarjataulukossa*

Tasapisteissä olevien joukkueiden järjestyksen sarjataulukossa ratkaisee näiden joukkueiden:

- sarjassa pelaamien keskinäisten otteluiden pisteet.
- sarjassa pelaamien keskinäisten otteluiden maaliero (tehtyjen ja päästettyjen maalien erotus). Suuremman maalieron omaava joukkue sijoittuu korkeammalle.
- koko sarjan maaliero (tehtyjen ja päästettyjen maalien erotus). Suuremman maalieron omaava joukkue sijoittuu korkeammalle.
- koko sarjassa tekemien maalien lukumäärä. Enemmän maaleja tehnyt joukkue sijoittuu korkeammalle.
- koko sarjan rangaistusminuuttimäärä. Pienemmän minuuttimäärän omaava joukkue sijoittuu korkeammalle.

Turnauksissa noudatetaan liiton virallisia sääntöjä sekä järjestäjien laatimia tarkentavia turnaussääntöjä.

## **D2.4 Ottelun luovuttaminen ja kilpailusta luopuminen**

Seura ei saa luovuttaa yhtään ottelua, eikä luopua kilpailusta ilmoittautumisensa jälkeen. Kilpailunjärjestäjällä on ko. tilanteissa oikeus ja velvollisuus käsitellä asia kilpailun jatkoon suhteen ja määrätä rangaistus ottelun luovuttamisesta ja kilpailusta luopumisesta tapauskohtaisesti.

Jos joukkueessa ei ole ottelun alkaessa vähintään seitsemää (6+1) pelaajaa, joista yksi on maalivahti, tuomitaan joukkue hävinneeksi ottelutuloksella 7 - 0.

Jos sarjan tulos on selvinnyt, voidaan jäljellä olevien kierrosten ottelut jättää pelaamatta kilpailun järjestäjän ja osallisten seurojen yhteisestä suostumuksesta.

## **D2.5 Ottelun järjestäminen**

Järjestävän seuran on ajoissa ennen ottelua varattava ottelupaikka, hankittava mahdollinen ottelulupa, varattava pukeutumistilat vierailijalle joukkueelle ja erotuomareille sekä varattava riittävä määrä renkaita ottelua varten.

Järjestävä seura vastaa, että yleinen järjestys katsomossa ja ottelupaikalla säilyy pelin aikana ja sen päätyttyä. Muussa tapauksessa kilpailunjärjestäjä voi määrätä joukkueen menettämään kotikenttäoikeutensa sekä määrätä mahdollisia muita seuraamuksia.

Tupakan, nuuskan, alkoholin tai muiden huumaavien aineiden käyttö ja niiden vaikutuksen alaisena esiintyminen ottelutapahtuman yhteydessä on kielletty kaikilta otteluun osallistuvilta pelaajilta, joukkueen toimihenkilöiltä, erotuomareilta ja toimitsijoilta.

Ottelu on pelattava sarjaohjelman määräämänä ajankohtana. Järjestävä joukkue ilmoittaa vieraillevalle joukkueelle ja erotuomareille ottelun alkamisajan ja pelipaikan vähintään viisi (5) vuorokautta ennen ottelua. Kilpailunjärjestäjä voi määrätä ottelun pelattavaksi em. aikamääräyksistä poiketen.

## **D2.6 Ensiapu**

Otteluissa ja turnauksissa suositellaan ensiapukoulutuksen saaneen henkilön läsnäoloa.

## **D2.7 Vierailevan joukkueen velvollisuudet**

Vieraileva joukkue ilmoittaa riittävän ajoissa joukkueensa kokoonpanon. Molempien joukkueiden osalta pöytäkirjan on oltava valmis 30 minuuttia ennen ottelun alkua. Epävarmojen sääolosuhteiden vuoksi vierailevan joukkueen on ilmoitettava järjestäjälle lähtöaikansa ja matkustustapansa.

## **D2.8 Ottelusiirrot**

Joukkueet voivat keskinäisellä sopimuksella siirtää otteluita. Ottelua siirrettäessä uusi otteluaika tulee olla tiedossa. Muilta osin noudatetaan kilpailunjärjestäjän antamia ohjeita ottelusiirroista.

## **D2.9 Sää- tai teknisistä olosuhteista johtuva ottelun peruuttaminen**

Jos säiden tai teknisten seikkojen vuoksi pelikelpoista jäätä ei määrättyä ottelupäivänä ole paikkakunnalla, on kotijoukkueen viipymättä ilmoitettava asiasta erotuomareille ja vieraillevalle joukkueelle. Ilmoitus on tehtävä viimeistään kaksi (2) tuntia ennen vierailevan joukkueen lähtöaikaa.

Jos kaukalossa on pakkasta enemmän kuin -15 C, peruutetaan ottelu toisen joukkueen sitä vaatiessa. Puolueeton lämpötilan mittaus tehdään kaukalon välittömässä läheisyydessä viimeistään kaksi (2) tuntia ennen vierailevan joukkueen ilmoittamaa lähtöaikaa. Kiistatilanteessa erotuomarit ratkaisevat lopullisesti ottelun pelaamisen.

Jos ulkojäällä sää muutoin on niin epävakainen, ettei varmuudella voida pelata ottelua, on kotijoukkueen ilmoitettava asiasta erotuomareille ja vieraillevalle joukkueelle viimeistään kaksi (2) tuntia ennen vierailevan joukkueen ilmoittamaa lähtöaikaa. Tällöin on sovitettava, peruutetaanko ottelu vai pelataanko se säästä huolimatta. Jos kotijoukkue menettelee toisin, joutuu se korvaamaan matkakustannukset.

Peruutusten uudet ottelupäivät sovitaan joukkueiden kesken ja ilmoitetaan kilpailunjärjestäjälle ja tuomareille.

## **D2.10 Ottelun keskeytyminen**

Jos ottelu keskeytyy teknisen häiriön takia, joka kestää kauemmin kuin yhden tunnin, tuomarin on keskeytettävä ottelu. Jos keskeytyshetkellä ottelua on pelattu vähintään puolet määrätystä otteluajasta, ottelu lopetetaan ja sen hetkinen tilanne jää ottelun lopputulokseksi. Jos ottelua on pelattu vähemmän kuin puolet otteluajasta, tuomarin on määrättävä ottelu uudelleen pelattavaksi. Uudelleen pelattava ottelu toteutetaan kilpailunjärjestäjän ohjeistuksen mukaisesti.

Jos virallinen ottelu määrätään uudelleen pelattavaksi, saavat otteluun osallistua ne pelaajat, jotka alkuperäisenä ottelupäivänä ovat olleet edustuskelpoisia eivätkä olleet pelikiellossa.

Lyhyemmän teknisen häiriön jälkeen ottelua jatketaan normaalisti.



## D2.11 Peli- ja rangaistusajat sekä tauot

Jää ajetaan ennen ottelua.

Peliaika ja tauot	N-harraste Vaihtoehto 1	N-harraste Vaihtoehto 2	Lady harraste
<b>Peliaika</b>	2x20 min	4x12 min	2x20 min
<b>Ajanmittaus</b>	Tehokasta	Tehokasta	Suora
<b>Erätauko</b>	-	1 min	-
<b>Puoliaika</b>	2 min	2 min	2 min
<b>30 s hyökkäysaika</b>	Kyllä	Kyllä	Ei
<b>Aikalisä</b>	Kyllä	Kyllä	Ei
<b>Jäähy (pieni rangaistus)</b>	2 min tehokasta	2 min tehokasta	1 min tehokasta

Kilpailunjärjestäjä päättää pelaajan ylläolevista vaihtoehdoista.

Turnauksissa pelataan turnausjärjestäjän ennalta ilmoittaman pelaajan mukaan.

## D3. EROTUOMARIT JA TOIMITSIJAT

Erotuomareiden ja ottelutoimitsijoiden tulee aina hoitaa tehtävänsä ehdottoman puoleettomasti ja käyttäytyä asiallisesti muita otteluun osallistuvia henkilöitä kohtaan!

Toimitsijat	N-harraste		Lady harraste	
Erotuomarit / määrä	1 tuomari	2 tuomaria	1 tuomari	2 tuomaria
Taso vähintään	Alue	Alue	Alue	Noviisi
Taso vähintään	-	Noviisi	-	Pelinohjaaja
Toimitsijoiden määrä	Vähintään 3		Vähintään 1	

### D3.1 Erotuomarit

Ottelut voidaan tuomita yhdellä tai kahdella tuomarilla. Katso yllä olevasta taulukosta tuomarimäärät ja -tasot. Kilpailunjärjestäjä päättää tuomarien määrän.

### D3.2 Erotuomareiden nimeäminen

Alueellinen erotuomarikerho tai vastaava nimeää erotuomarit N-harrastesarjoihin. Seura nimeää kotiotteluiden osalta pelinohjaajat N-harrastesarjaotteluihin sekä kaikki erotuomarit Lady harrastesarjaotteluihin. Joukkueenjohtaja vastaa erotuomareiden hankinnasta.

### D3.3 Toimitsijat

#### D3.3.1 N-harrastesarjat toimitsijat

Ottelussa on minimissään oltava kolme toimitsijaa (pelikello, pöytäkirja ja 30s kello). Jäähyluukun avaa joku toimitsijoista ja pelaajat voivat päästää itsensä tarvittaessa ulos.

#### D3.3.2 Lady harrastesarjat toimitsijat

Ottelussa on minimissään oltava yksi toimitsija (pelikello, pöytäkirja, jäähyt). Toimitsija avaa jäähyluukun ja pelaajat voivat päästää itsensä tarvittaessa ulos.

### D3.4 Toimitsijoiden nimeäminen

Ottelutapahtuman järjestävä seura nimeää ottelun toimitsijat.