



PIEHINGIN ERÄMIEHET RY.

RAUTAISANNOS JÄSENILLE

Sisällys

MIKÄ RAUTAISANNOS?	1
SEURAN HISTORIAA JA PERINTEITÄ	2
SEURAN JÄRJESTÄYTYMINEN	3
SEURAN JÄSENYYS	6
AMPUMARATA.....	9
METSÄSTYSMAJA.....	11
METSÄSTYS-ALUEET	12
VIERAAT	8
HIRVIPORUKKA.....	9
VARIS- JA LOKKIPYYNTI.....	10
KYYHKYSEN PYYNTI	11
VESILINTUJEN PYYNTI.....	12
METSÄKANALINTUJEN PYYNTI.....	13
PIENPETOJEN PYYNTI	15
KAURIIN PYYNTI	16
PETOPYYNNIT.....	17
JOHTOKUNNAN YHTEYSTIEDOT	18
LOPUKSI.....	19



PIEHINGIN ERÄMIEHET RY.

RAUTAISANNOS JÄSENILLE

MIKÄ RAUTAISANNOS?

Rautaisannos on tiivis infopaketti Piehingin Erämiesten jäsenille ja tahoille, jotka metsästävät alueellamme. Paketti sisältää, jos ei nyt ihan päiväkäskyjä niin ainakin asioita, joita noudattamalla pidetään huoli, että tulevaisuudessakin meillä on seura ja alueita joilla metsästää. Paketti kertoo, mitä me jäsenenä ja seurana odotamme sinulta ja mitä sinä voit odottaa muilta.

Rautaisannos sisältää tietoa yhdistyksen säännöistä ja muista päätöksistä. Jos nyt käsi sydämellä muistelet, milloin olet viimeksi käynyt lukemassa seuran säännöt? Tai tiedätkö mitä viimeisimmässä kokouksessa päätettiin?

Koska rautaisannos on tehty äärimmäiseen tarpeeseen, olkoon se siis nyt.

Siispä – Bon Appetit!



PIEHINGIN ERÄMIEHET RY.

RAUTAISANNOS JÄSENILLE

SEURAN HISTORIAA JA PERINTEITÄ

Piehingin Erämiehet perustettiin vuonna 1955. Tätä aiemmin me piehinkiläiset olimme yhtä porukkaa Saloisten Jahtimiesten kanssa. Seuraa perustettaessa toiminta-alueeksi rajattiin Piehingin, Haapajoen ja Arkkukarin alueet. Jahti-alueemme on noin 12700 hehtaaria eli 127 neliökilometriä! Se on iso alue se.

Rajanaapureina meillä pohjoisessa ovat Saloisten Jahtimiehet, etelässä Parhalahden Metsästäjät ja idässä Eräseura Karhu. Lännessä alueemme rajoittuu Pohjanlahteen. Seuralla on hyvät suhteet naapuriseuroihin ja yhteistyötä tehdään yli rajojen. Tästä esimerkkinä yhteisluvalliset ja alueelliset pyynnit kuten ilveksen pyynti.

Hirvivaja rakennettiin aikoinaan hirvimiesten talkoolla keräämällään rahalla ja kovalla työllä. elintarvikehuoneisto merkintä saatiin vajalle vuonna 2017. Vajamme on niitä harvoja Raahen lähialueella, joilla tällainen on. Merkintä sallii käsitellyn riistan lihan (linnut, jänikset ja kanit, hirvieläimet) toimittamisen yleiseen kulutukseen, esimerkiksi ravintolaan tai vähittäismyymälään ilman lihantarkastusta.

Vuonna 2018 ympäristöviranomaiset esittivät kainon pyynnön, että meidän tulee hakea ympäristölupaa ja päivittää luvat nykyajan vaatimuksia vastaaviksi. Lupa haettiin ja saatiinkin, mutta kivutta se ei käynyt. Jouduimme luopumaan savikiekkoammunnasta, koska kävi ilmi, että ampumaratamme on aivan liian pieni kiekkoamuntaan. Tästä syystä seuran radalla tänä päivänä ei voi ampua savikiekkoja ja tämä kielto on ehdoton. Kukaan meistä ei halua menettää kovalla työllä saatua ampumaratalupaa.

Hirvipeijaiset isänpäivänä

Seura järjestää vuosittain isänpäivänä marraskuun alussa peijaiset Kultalan leirikeskuksessa. Tarjolla on herkullista lihasoppaa kyläläisille ja jäsenille. Kyseessä on perinteeksi muodostunut tapahtuma jossa kyläläiset ja tutut vaihtavat kuulumisia syönnin lomassa.

Tapahtumaan varataan vuosittain kaksi vasaa hirviluvista, jotka toimitetaan Kultalaan perjantai aamuna sulatettuina. Sulattaminen alkaa vajalla yleensä tiistaina. Siihen asti lihat säilötään majalla pakastimessa.

Seuran hirvimestaruuskilpailut

Syyskuun aikana järjestämme seuran vuosittaisen hirvikävely – ja Hirvi 75m kisan. Kisassa on useita luokkia (veteraanit, yleinen ja nuoret) sarjat. Yleensä palkinnot ovat olleet osin tavarapalkintoja ja joka luokalla on myös kiertopalkinto johon voittaja kaiveruttaa nimensä ja lasku toimitetaan seuralle. Viimevuotiset tulokset löytyvät täältä:

<https://www.piehingineramiehet.fi/ammunnat/kilpailut/>



SEURAN JÄRJESTÄYTYMINEN

Yhdistyksen ja jäsenten toimintaa ohjaavat yltäältä lait ja asetukset, kuten yhdistys- tai metsästyslaki. Tämän lisäksi toimintaasi ohjaavat yhdistyksen säännöt ja vuosittain kokouksissa tehdyt päätökset. Joissakin tapauksessa sinua ohjaavat myös jaoksittain tehdyt päätökset.

<https://www.finlex.fi/fi/laki/ajantasa/1993/19930615>

<https://www.piehingineramiehet.fi/seura/yhdistyssaannot/>

<https://www.piehingineramiehet.fi/seura/poytakirjat/>

<https://www.piehingineramiehet.fi/yhteystiedot/jaostot/>

Tärkeysjärjestyksessä nämä menevät seuraavasti:

- 1) Lait ja asetukset esim. yhdistyslaki tai metsästyslaki ja asetukset
- 2) Yhdistyksen omat, yhdistysrekisterin hyväksymät säännöt
- 3) Yhdistyksen kokousten vuosittaiset päätökset
- 4) Yhdessä sovitut pelisäännöt esim. jahtiseurueessa tai jaoksissa

Yleisimmin kohdan 3. eli vuosittaiset päätökset jäsenet tuntevat parhaiten. Kohdat 1 ja 2 muuttuvat harvemmin, mutta jotka jokaisen jäsenen ehdottomasti täytyy tuntea.

Piehingin Erämiehet ry on aatteellinen yhdistys. Aatteellisuus tarkoittaa tässä pykälän 2 mukaista toimintaa.

2 §

Yhdistyksen tarkoituksena on harjoittaa järkiperaistä metsästystä ja riistanhoitoa sekä niiden edellyttämää luonnonsuojelua ja ampumaurheilua.

Päätöksen teossa jäsenille näkyvimpiä tapahtumia ovat kokoukset. Meillä on vuosittain kaksi kokousta, kesä- ja talvikokous. Osallistuminen kokouksiin on toivottavaa.

Kesäkokous pidetään elokuun alussa, ennen 10.8. jotta metsäkanalintukiintiöistä ja muista rauhoituksista ehditään päättämään. Kesäkokous on pidettävä sääntöjen mukaan vain ja ainoastaan elokuussa.

Kesäkokouksessa päätämme seuraavat asiat:



PIEHINGIN ERÄMIEHET RY.

RAUTAISANNOS JÄSENILLE

Päätetään jäsenten ja heidän vieraittensa oikeudesta harjoittaa metsästystä seuran metsästysalueilla tulevana metsästyskautena;

Päätetään toimeenpantavista rauhoituksista ym. riistan suojelutoimenpiteistä;

Käsitellään uudet jäsenanomukset;

Päätetään vierasmaksun suuruudesta.

Kokouksessa päätetään mitä ja montako lintua/eläintä pyydetään tulevana syksynä/keväänä. Myös vierasluvista ja hinnoista päätetään.

Uusia jäsenanomuksia on käsitelty kesäkokouksessa vuodesta 2018 lähtien. Niitä käsitellään nykyään kesäkokouksessa siksi, että moni saa syksyllä metsästyskortin ja emme halua vaikeuttaa tämän hienon harrastuksen aloittamista.

Vuosikokoukseen eli talvikokoukseen yleensä on osallistunut vähemmän väkeä vaikka kokous on vähintäänkin yhtä tärkeä kuin kesäkokous. Kokous pidetään helmikuun alun ja maaliskuun lopun välillä. Ajankohdan sanelee yhdistyslaki. Toiminnallamme on tarkastajat, joille on annettava kuukausi aikaa tutustua tilitietoihin, kirjanpitoon ja tehtyihin päätöksiin. Toiminnantarkastajat meillä ovat usein kirjanpitolain tuntevia, tilintarkastajiin verrattavia henkilöiltä.

Vuosittainen toimintamme alkaa 1.1. ja päättyy 31.12. Kalenterivuosi sanelee mitä toimintakertomukseen kulloinkin kirjataan. Jos esimerkiksi kauriskiintiö on 10 ja näistä 6 saadaan saaliiksi ennen 31.12, tämä on se määrä, joka toimintakertomuksessa kerrotaan. Loput keväällä saaliiksi saadut kirjataan sen vuoden toimintakertomukseen.

Talvikokouksessa käydään läpi edellisvuoden käytetyt rahat ja nykyinen rahatilanne. Talvikokouksessa sovitaan mihin rahaa tulevana vuonna voidaan käyttää, kuten myös että paljonko jäseniltä täytyy periä jäsenmaksua. Aika tärkeä tieto tämäkin.

Seurassa on useita jaoksia. Jaos on ryhmä, jolla on kokoonkutsuja ja tietty tehtävä. Jaos voi päättää toimintansa alle kuuluvista asioista mutta ei voi kävellä kesä- ja talvikokouksessa sovittujen asioiden yli. Esimerkiksi riistanhoitojaos voi päättää, montako kaurista pyydetään syksyllä ja montako pukkilupaa jätetään keväälle. Se ei silti voi kävellä kesäkokouksen päätösten yli. Johtokunnalle usein varataan oikeus muuttaa kiintiöitä.

Jaostojen toimintaan pääset mukaan kyselemällä lisätietoja ja kertomalla kiinnostuksestasi jaoksen kokoonkutsujalle tai johtokunnan jäsenelle.

Alla lista vuosikokouksessa tehtävistä päätöksistä:

10 § Vuosikokous pidetään maaliskuun loppuun mennessä ja käsitellään siinä seuraavat asiat:



PIEHINGIN ERÄMIEHET RY.

RAUTAISANNOS JÄSENILLE

1. valitaan kokouksen puheenjohtaja ja sihteeri,
2. todetaan kokouksen laillisuus,
3. valitaan kaksi pöytäkirjan tarkastajaa,
4. esitetään johtokunnan laatima toimintakertomus kuluneelta toimintavuodelta,
5. esitetään tilikertomus ja tilintarkastajain lausunto kuluneelta tilikaudelta ja päätetään tilien hyväksymisestä ja tilinpäätöksen vahvistamisesta,
6. päätetään tili- ja vastuuvapauden myöntämisestä johtokunnalle ja muille tilivelvollisille,
7. toimitetaan johtokunnan puheenjohtajan, sihteerin ja rahastonhoitajan vaali,
8. toimitetaan johtokunnan jäsenten vaali erovuoroisten tilalle,
9. toimitetaan kahden tilintarkastajan ja heidän varamiestensä vaali,
10. toimitetaan metsästyksenvartijoiden vaali,
11. vahvistetaan toiminta- ja riistanhoitosuunnitelma kuluvaan toimintavuotta varten,
12. hyväksytään toimintavuoden tulo- ja menoarvio sekä päätetään yhdistyksen metsästyksenvartijoiden ja muiden toimihenkilöiden palkkion määräämisestä,
13. määrätään yhdistyksen liittymis- ja jäsenmaksujen suuruus,
14. valitaan tarpeelliset jaostot,
15. käsitellään uudet jäsenanomukset,
16. käsitellään muut johtokunnan tai yksityisten jäsenten johtokunnalle vähintään kolme viikkoa ennen vuosikokousta esittämät ja kokouskutsussa mainitut asiat,
17. päätetään toimialueen riistanhoitoyhdistykselle tehtävistä esityksistä,
18. päätetään miten riistanhoitoyhdistyksen kokouksesta poissa olevia metsästysyhdistyksen jäseniä edustetaan, sekä
19. käsitellään muut mahdolliset esille tulevat asiat, joista ei voida kuitenkaan tehdä päätöstä.

Johtokunta on seurassa hallitusta vastaava ryhmä, joka kokoontuu säännöllisesti, yleensä 5-8 kertaa vuodessa. Johtokunta koostuu puheenjohtajasta, sihteeristä ja kuudesta jäsenestä. Johtokunta lähettää kokouskutsut ja kutsuu sinut talkoisiin. Johtokunnasta kaksi jäsentä on erovuorossa vuosittain, joka tarkoittaa, että näiden jäsenten tilalle voidaan valita uudet tai sopia että nykyiset jatkavat tehtävässä. Sihteeri ja puheenjohtaja osallistuvat johtokunnan kokouksiin ja henkilöt valitaan vuosittain talvikokouksessa.

MAALAIJÄRJELLÄ:

- Jos haluat vaikuttaa, tule kokoukseen. Jos haluat jonkin asian tuoda kokouksessa nimettömänä käsittelyyn, kerro siitä johtokunnan jäsenelle 3 viikkoa ennen kokousta.
- Osallistu kolmiolaskentoihin. Tämä on pitkälle se pohja, jonka perusteella lintukiintiöistä päätetään.
- Älä oleta mitään edellisvuosien päätösten perusteella, vaan lue ennen jahtia pöytäkirjat netistä samoin kuin säännötkin.



SEURAN JÄSENYYS

Seuran alueella voi metsästää seuran sääntöjen ja päätösten puitteissa, jos kuulut johonkin ao. ryhmistä:

- Varsinaiset jäsenet (äänioikeus)
- Koejäsenet (ei äänioikeutta, voimassa 2 vuotta)
- Pienriistakorttilaiset

Jäsenhakemuksia, erottamisia ja muutoksia käsittelemme niin talvi- kuin kesäkokouksessakin. Jos olet koejäsen, sääntöjen mukaan sinut täytyy hyväksyä 2 vuoden kuluessa varsinaiseksi jäseniksi tai vaihtoehtoisesti perua koko jäsenyys. Jos haluat hirvieläinjahtiin koejäsenenä, osallistumisestasi päättää seuran hirvijaosto. Selvitä tällöin kuka on hirvijaoston taikka hirviporukan vetäjä ja pyydä päästä mukaan.

Tällä hetkellä seurassamme on jäseniä 383 jäsentä (8.8.2020). Sääntöjen mukaan jäseneksi voi hakea, kun jokin seuraavista ehdoista täyttyy (5§):

Henkilön asuu seuran toiminta-alueella;

Henkilön, on maanomistaja ja vastikkeetta luovuttaa seuralle kaikki maidensa metsästysoikeudet; henkilön, joka on jäsenen sukulainen suoraan ylenevässä tai alenevassa polvessa tai on tämän aviopuoliso.

Tätä kohtaa muutettiin parisen vuotta sitten, koska haluttiin helpottaa nuorten pääsyä seuraan ja harrastuksen pariin.

Pienriistakortin myöntämisestä sovitaan maanomistajan ja metsästysvuokrasopimuksen allekirjoittajan (joka edustaa seuraa) kesken. Pienriistakortilla metsästäminen lakkaa siinä vaiheessa, kun metsästysvuokrasopimus päättyy.

Osa pienriistakortillisista kuin myös varsinaisista jäsenistä ovat vapautettuja maksuista. Tällaisen pienriistakortin ehtona on, että metsästysvuokrasopimuksessa vuokrattava maa-alue merkittävytydessään on seuralle sellainen, että kortti voidaan myöntää.

Varsinaisen jäsenen osalta jäsenmaksusta vapautuminen tarkoittaa, että jäsen on vuosikokouksen päätöksellä myönnetty vapautus iän (70v) ja seuralle tekemänsä pitkäaikaisen työn perusteella. Korkea ikä yksinään ei ole riittävä peruste jäsenmaksusta vapautumiselle.

Varsinainen jäsen voi hakea vapautusta jäsenmaksusta, jos hän vuokraa seuralle omistamansa vähintään 50 hehtaarin maa-alan vastikkeetta. Säännöissämme mainitaan, että jäseneksi tullakseen maanomistajan pitää *luovuttaa vastikkeetta kaikki metsästysoikeudet seuran käyttöön*. Jos



PIEHINGIN ERÄMIEHET RY.

RAUTAISANNOS JÄSENILLE

maanomistaja halua pidättää itsellään oikeuden metsästää ja on seuran jäsen, tällainen sopimus on yhdistyslain 33§ pykälän mitätön, koska se rikkoo yhdenvertaisuutta ja yhdistyslakia. Seurassa ei voi olla jäseniä, joista yksi tai osa saa metsästää jollakin alueella ja toiset eivät.

Jäsenmaksu on jälleen maksettava, jos jäsen myy maa-alansa ja vuokrasopimus irtisanotaan. Jäsenyys ei kuitenkaan pääty. Jäsen, joka ei vastikkeetta luovuta omistamiensa maa-alojen kaikkia metsästysoikeuksia seuralle vaan vain osan, rikkoo yhdistyksen sääntöjä.

Yhdistyslaki - 14 § Yhdistyksestä erottaminen

- 1) on jättänyt täyttämättä ne velvoitukset, joihin hän on yhdistykseen liittymällä sitoutunut;
- 2) on menettellyllään yhdistyksessä tai sen ulkopuolella huomattavasti vahingoittanut yhdistystä; tai;
- 3) ei enää täytä laissa tai yhdistyksen säännöissä mainittuja jäsenyyden ehtoja.

Jäsenyytesi on voimassa, vaikka muuttaisitkin pois paikkakunnalta tai myisit omistamasi metsät. Voit milloin tahansa erota seurasta ilmoittamalla siitä johtokunnan jäsenelle. Seura voi osaltaan erottaa sinut jos rikot yhdistyksen sääntöjä ja tehtyjä päätöksiä.

Yhdistyslaki 15§ - Erottamismenettely.

Jäsenen erottamisesta päättää yhdistys kokouksessaan, jollei säännöissä ole toisin määrätty. Päätöksessä on mainittava erottamisen syy. Jäsen ei ole yhdistyksen kokouksessa esteellinen äänestämään itseään koskevasta erottamisasiasta.

Ennen päätöksen tekemistä asianomaiselle jäsenelle on varattava tilaisuus selityksen antamiseen asiassa paitsi milloin erottamisen syynä on jäsenmaksun maksamatta jättäminen

Säännöissämme lukee seuraavasti:

6 § Seuran vuosikokous voi erottaa jäsenen, joka

laiminlyö näissä säännöissä mainittujen maksujen suorittamisen; toimii seuran sääntöjen, seuran kokouksen hyväksymien ohjesääntöjen tai päätösten vastaisesti; rikkoo metsästystä koskevia lakeja, asetuksia tai määräyksiä; toimii seuran tarkoituserien tai hyvien metsästystapojen vastaisesti. Jäsenellä on oikeus milloin tahansa erota seurasta ilmoittamalla siitä seuran hallitukselle tai sen puheenjohtajalle.



PIEHINGIN ERÄMIEHET RY.

RAUTAISANNOS JÄSENILLE

Osoitteenmuutokset voit tehdä osoitteessa:

<https://www.piehingineramiehet.fi/yhteystiedot/osoitteenmuutos/>

MAALAISJÄRJELLÄ:

Puolisosi, lapsesi tai vanhempasi voi myös hakea jäsenyyttä koska sinä olet jäsen.

Saavutettu jäsenyys säilyy. Jos muutat pois seuran toiminta-alueelta, jäsenyytesi jatkuu silti normaalisti.

Maksa jäsenmaksusi ajoissa.

Tunne seuran säännöt ja päätökset, jotta et tietämättäsi syyllisty rikkomukseen.



AMPUMARATA

Seuralla on 100m ja 75 kivääriradat. Lisäksi seuralla on pienoiskivääri rata ja jousiammuntaan on varattu pienoiskivääriradan yhteyteen mahdollisuus. Savikiekkojen ammunta on kielletty.

MAALAISJÄRJELLÄ:

- Haulikolla radalla ammunta on kielletty
- Ammunta sallittua vain klo 06-22 välisenä aikana

Jokaisen ampujan ja muutoin rata-alueella olevan on noudatettava niitä ohjeita ja määräyksiä, joita radan käytöstä ja siellä oleskelusta on annettu tai annetaan sekä huolehdittava siitä, että ei tuota vahinkoa radalle, toisille radalla liikkuville eikä vaaranna yleistä turvallisuutta taikka aiheuta häiriöitä. Ampumaradalla saavat varsinaisten kilpailujen ulkopuolella urheiluammuntaa harrastaa jäsenet ja muut yksityiset henkilöt sekä yhdistykset, joilla radan pitäjä on antanut tai antaa luvan, joka on ensisijaisesti vastuussa johdettaviensa tarkoituksenmukaisesta ja moitteettomasta käyttäytymisestä ampumaradalla.

Radalla saa ampua vain ampumapaikalla ja sellaisella aseella mille asianomainen eritysrata on tarkoitettu. Ratalaitteisiin tahallisesti ammuttu laukaus on kielletty. Tällaisen laukauksen aiheuttaman vahingon ampuja on velvollinen korvaamaan.

Aseen saa ladata vain ampumapaikalla ja rata-alueella liikkussa ase on pidettävä lataamattomana, lukko avattuna tai ase taitettuna tai mahdollisuuksien mukaan kuljetuskoteloon sijoitettuna.

- Ampumapaikalla on ase pidettävä aina suunnattuna ampumasuuntaan.
- Asetta ei saa käsitellä silloin, kun ampumapaikan etupuolella on henkilöitä.
- Asiattomien oleskelu ja liikkuminen ampumarata-alueella on kielletty.

Ilmoita mahdollisista vioista ja ongelmista ratavastaavalle, puh. 040 501 4862

TOIMINTA AMPUMARADALLA

- Laita ja pidä aseesi sille varatulla paikalla, kun et ole ampumassa.
- Suorita ampuessasi hyvää ratakuria ja järjestystä noudattaen.
- Tarkista ase ammunnan jälkeen.
- Huomioi muiden ampuminen.



PIEHINGIN ERÄMIEHET RY.

RAUTAISANNOS JÄSENILLE

- Varmistu siitä, että aseesi on lataamaton.
- Kokoa välineesi, käytetyt taulut, tyhjät patruunakotelot, hylsyt ja muut roskat.
- Huolehdi muutenkin siitä, että rata jää jäljiltäsi siistiin ja moitteettomaan kuntoon. Näin edistät omaasi ja tovereittesi viihtyisyyttä radalla.
- Lukitse mitä olet avannut.
- Sammuta tarpeettomat virrat.
- Tarkkaile, huomauta ja ilmoita mahdollisista asiattomasta toiminnasta ampumaradalla.

Jos havaitset radalla rikkonaisia ratalaitteen tai muun epätavallisen tai virheellisen seikan, ilmoita siitä välittömästi ratavastaavalle.

Näitä ohjeita rikkovan voi ratavastaava poistaa rata-alueelta ja määrätä korvaamaan aiheuttamansa vahinko.

Rangaistusseuraamuksen laiminlyöjä voidaan määrätä Piehingin Erämiesten johtokunnan päätöksellä menettämään oikeutensa rata-alueelle pääsyn.

<https://www.piehingineramiehet.fi/ammunnat/ampumaratasaannot/>



PIEHINGIN ERÄMIEHET RY.

RAUTAISANNOS JÄSENILLE

METSÄSTYSMAJA

Seuralla on metsästysmaja Piehingin Ylipäässä. Metsästysmaja voit käyttää myös päivisin ilman varaamista esimerkiksi kahvitteletuksiin ja vastaaviin, kunhan tarkistat ettei muilla ole varauksia majaan. Varaukset löytyvät täältä: [Majan vuokraus | Piehingin Erämiehet ry \(piehingineramiehet.fi\)](https://www.piehingineramiehet.fi/seura/majanvuokraus/)

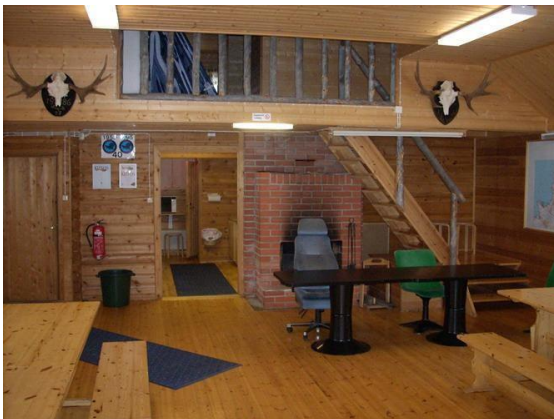
On parempi, että majaa käytetään kuin että se on tyhjillään mutta pidetään samalla myös maja kunnossa. Yön yli yöpymisiin tai koko päivän kestäviin tapahtumiisi voit vuokrata seuran metsästysmajaa tarpeen mukaan (kunhan se on vapaa).

Jäseniltä majavuokra vuonna 2020 oli 50€/vuorokausi ja ulkopuolisilta 90€/vuorokausi. Tarkista [piehingineramiehet.fi](https://www.piehingineramiehet.fi) sivustolta ajantasaiset hinnat. Majavuokra on aika korkea, mutta sille on perustelunsa. Aiemmin majaa vuokrattiin nimellishinnalla ja se toimi jonkin aikaa. Majaa käytettiin paljon, joka oli hyvä, mutta vahingot, joita majalla tehtiin, olivat kuitenkin isommat eikä raha enää kattanut majan korvauksia. Tästä syystä majavuokraa nostettiin. Jos pidämme huolta majasta ja pidämme sen siistinä, ehkä majan vuokraakin voitaisiin tarkistaa alaspäin. Se olisi kaikkien etu.

Metsästysmajaa ei ole tarkoitettu ryyppykämppäksi. Ryyppäminen erikoistilanteissa silti lienee sallittua kunhan muistat että humaltua ei saa. Jos kuitenkin humallut, muista pitää maalaisjärki touhussa mukana.

Varauslomake mökin varaamisen löytyy täältä:

<https://www.piehingineramiehet.fi/seura/majanvuokraus/>





PIEHINGIN ERÄMIEHET RY.

RAUTAISANNOS JÄSENILLE



Hirvivaja on hirviporukan talkoolla pystyttämä. Kustannukset on katettu hirvimiesten keräämällä kolehtilla. Tästä syystä jokainen hirviporukkaan tuleva maksaa ensimmäisenä vuonna vajamaksun.

Vajaa voidaan käyttää myös kauriiden käsittelyyn. Vajan perällä on kylmähuone, jonne ruhoja voi väliaikaisesti säilöä, ei kuitenkaan pitkäksi aikaa. Riiputuksen, nylkemisen kuten myös paloittelun voit hoitaa halutessasi myös vajalla, kunhan siivoat jälkesi. Vaja on elintarvikehuoneisto (sallii käsitellyn riistan lihan (linnut, jänikset ja kanit, hirvieläimet) toimittamisen yleiseen kulutukseen, esimerkiksi ravintolaan tai vähittäismyymälään ilman lihantarkastusta).

METSÄSTYS-ALUEET

Seuralle metsästykseseen vuokrattu alueen pinta-ala on noin 12700 ha. Rajanaapuriseuroja ovat pohjoisessa Saloisten Jahtimiehet, etelässä Parhalahden Metsästäjät ja idässä Eräseura Karhu, lännessä alue rajoittuu Pohjanlahteen. Tarkempi metsästys alue rauhoituksineen löytyy websivuiltamme.

Alueestamme on tehty myös kartat Ultrapointin ohjelmistolle.

Pienriistan osalta oma riistaan on luotu kartta jonka saa käyttöösi syöttämällä tunnuksen omariistaan. Tunnus ja tarkemmat ohjeet osoitteessa <https://www.piehingineramiehet.fi/kartat/>

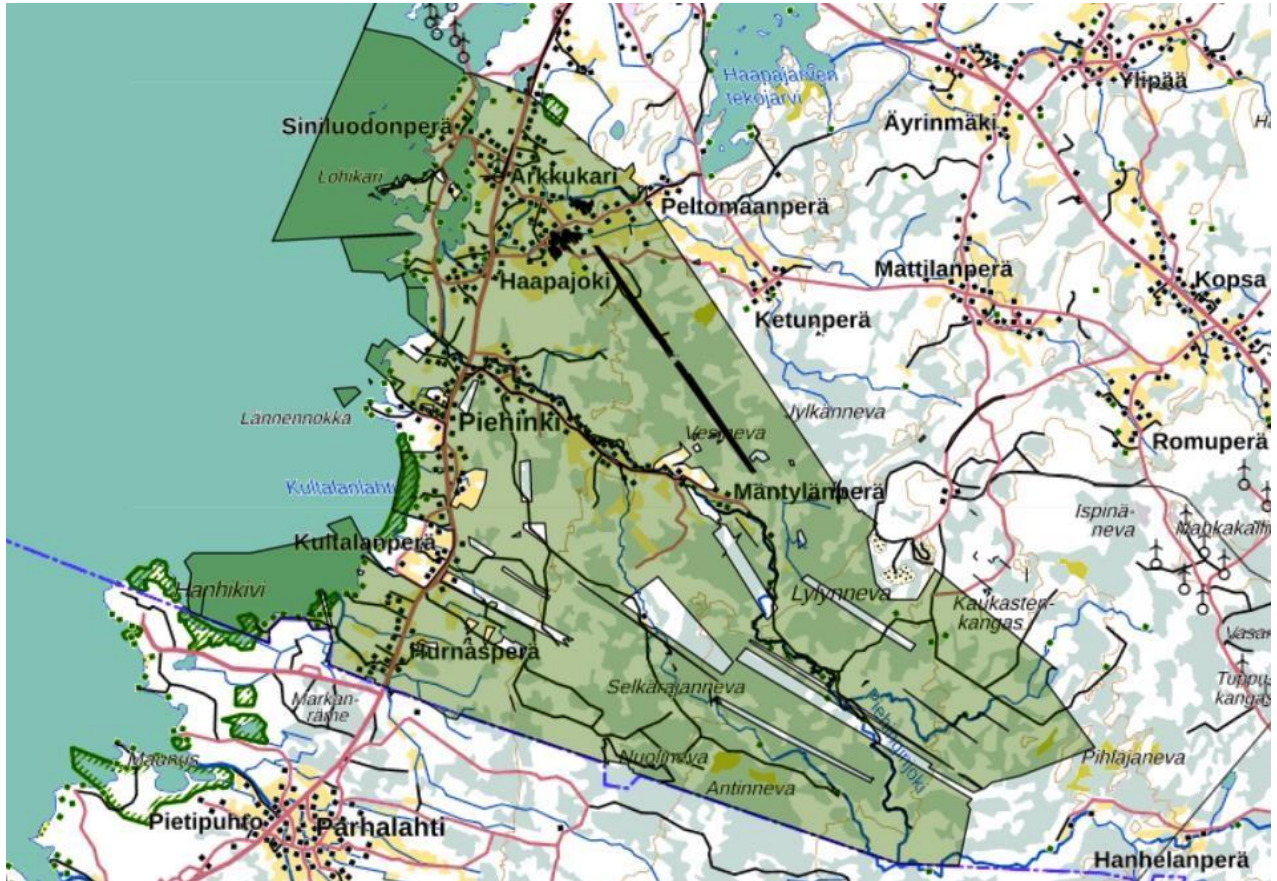
Vaikka jokin alue olisikin kartassa merkki sallituksi jahtialueeksi, se mitä laissa säädetään, on syytä huomioida. Vaikka tämän tulisi olla kaikille selvää, tässä vielä kertauksena muutamia asioita. Ei ammuta 150 metriä lähempänä mökkejä tai asuntoja eikä ikinä mökkeihin tai asuntoihin päin. Nykyiset haulikonpatruunat ja itseladatut ovat niin tehokkaita, että varmasti tulee sanomista,



PIEHINGIN ERÄMIEHET RY.

RAUTAISANNOS JÄSENILLE

jos 150 metrin päästä ammut asuntoa tai mökkiä kohti. Esimerkiksi nykyisten Una patruunoiden varoetäisyydeksi ilmoitetaan 300 metri'. Luonnollisesti tarkistat aina taustan ennen kuin ammut.





PIEHINGIN ERÄMIEHET RY.

RAUTAISANNOS JÄSENILLE

VIERAAT

Seuran kesäkokouksessa päätetään vieraiden määrästä, vierashinnoista sekä muista vieraisiin liittyvistä asioista. **Tarkista tehdyt päätökset vuosittain [nettisivuiltamme](#).**

Jos tuot vieraan seuran alueelle pyyntiin vuonna 2021, muista seuraavat asiat:

- Saat tuoda vain 1 vieraan yhteensä viitenä päivänä tai 5 vierasta yhtenä päivänä koko kauden aikana. Maksimi on siis 5 päivää tai viisi vierasta.
- Jos tuot vieraan metsäkanalinnun pyyntiin, vieraat käyttävät yhdessä sinun kiintiötä.

Metsäpuolelle vierasluvan voi maksaa suoraan pankkitilille. Tilinumerot löytyvät täältä:

[Yhteystiedot | Piehingin Erämiehet ry \(piehingineramiehet.fi\)](#) Pankkitositteessa / tiliotteessa pitää olla isännän ja vieraan nimi sekä pyyntipäivämäärä ja maksu on maksettava ennen pyyntipäivää.

Sorsastusluvan voi maksaa pankkiin. Viestiksi laitetaan luvan saajan nimi sekä vuosi. Lupa on haettava kuitenkin lupien myyjältä. Koska vieras voi ostaa vesilinnun kausiluvan myös ilman jäsentä, vieraiden määrärajoitus ei koske vesilintujen vieraslupia. Vesilinnun pyynnissä on alueita, jossa vierasluvalla ei saa pyytää ennen 1.9 taikka lainkaan.

Lisätietoja: <https://www.piehingineramiehet.fi/kartat/vierasluvut/>



PIEHINGIN ERÄMIEHET RY.

RAUTAISANNOS JÄSENILLE

HIRVIPORUKKA

Jos olet varsinainen jäsen, pääset hirviporukkaan maksamalla vuotuisesti sovittavan hirviluvan ensimmäisen ennakkomaksun. Lisäksi ensimmäistä kertaa mukaan lähtevän tulee maksaa vajamaksu. Jos olet koejäsen, pyydä pääsyä mukaan. Hirvijaosto päättää koejäsenten mukaan otosta.

Ennakkomaksujen suuruus päätetään hirvikokouksessa yleensä keväällä ja eräpäivä kesäkuun 1. päivä. Hirviporukalla on oma Whatsapp ryhmä. Pyydä samalla pääsyä Whatsapp ryhmään.

Hirvenpyyntiä sitovat tiukemmat lait ja säännöt kuin pienriistan pyyntiä. Uutena ryhmän jäsenenä kannattaa tutustua hirviryhmän sääntöihin. Ne löytyvät seuran web-sivuilta

<https://www.piehingineramiehet.fi/seura/hirvisaannot/>



VARIS- JA LOKKIPYYNTI

Varis ja lokkipyynti keväällä rannoilla taikka maanpuoleisilla alueilla syksyllä on lain ja seuran päätösten mukaan (2020) sallittua.

Esimerkki I:

Eräällä pellolla paukuteltiin 1.8-9.8 aikana lähiasukkaiden mielestä paljon. Seuran johto sai tästä ilmoituksen. Jos pyynti on ollut variksen pyyntiä, lain mukaan se on ollut sallittua. Kuitenkin, olisiko variksen pyynti voinut odottaa 10.8 asti?

Jos haluat mennä variksen pyyntiin rannalle keväällä, selvitä ensin rauhoitusajat ja -alueet. Suositus on ettet ammu perukoissa, joissa pesintä voi olla jo käynnissä. Jäätilanne, vedenkorkeus ja moni muu asia vaikuttaa tähän ja rajanvetoa on joskus vaikea tehdä. Luonnollisesti sinulle on täysin selvää, että et metsästä 150 metriä lähempänä asuntoja.

Muista että 8-tien meren puoli on rauhoitettu kaikelta metsästykseltä välillä 1.8-20.8 klo 12, paitsi pienriistan loukkupyynti joka sallittu.

Variksen ja lokkien kevätpyynti on mielipiteitä jakava pyyntitapa, koska keväällä pyyntiä usein tehdään ranta-alueilla jonne vesilinnut ovat tulossa pesimään tai pesintä on jo käynnissä. Saarissa tai alueilla, joissa lokit pesivät parvina, ei saa ampua loppia. Isompi parvi lokkeja katsotaan lokkiyhdyksennä, joka lain mukaan on rauhoitettu läpi vuoden. Kannattaa muistaa, että keväällä rannoilla on paljon ihmisiä, jotka katselevat lintujen muuttoa tehokkain kiikarein ja kameroin.

Esimerkki II:

Keväällä rannalla, jonka lähiympäristössä oli useita mökkejä, pyydettiin varista. Jäät olivat jo hyvän aikaa sitten lähteneet. Alueella näkyi jonkin verran vesilintupareja. Seura sai ilmoituksen rannoilla paukuttelusta. Olisiko pyyntiä voinut toteuttaa kauempana mökeistä?

MAALAIJÄRJELLYS:

- Syksyllä metsästys 8-tien meren puolella on kielletty 1.8 – 20.8 klo 12 välisen ajan.
- Pidä riittävä (150m) etäisyys mökkeihin ja asuntoihin
- Rannalla pyydetessä huomioi pesivät linnut ja anna niille pesintärauha.
- Otetaan huomioon myös muut jäsenet ja heidän työnsä mm. riistaruoinnissa.



KYYHKYSEN PYYNTI

Kyyhkynen pyynti alkaa 10.8. Tätä ennen moni aloittaa kyyhkynen ruokinnan. Jos sinua kiinnostaa ruokkia kyyhkysiä, muista kaksi asiaa:

Kysy ruokinnalle aina lupa maanomistajalta
Älä aja tai kävele pelloilla ilman maanomistajan lupaa

Usein kyyhkynen pyynti tapahtuu hakkuilta tai pelloilta. Tässä on muistettava että viljeltyjen peltojen yläpuolelle ei saa ampua eikä pelloille saa mennä ilman maanomistajan lupaa, ei koiralla eikä ilman.

Tyypillisin palaute maanomistajilta koskee juuri näitä kahta asiaa. Ei kysytä lupaa ruokinnalle tai ei välitetä kiellosta ajaa/kävellä viljapellolla. Nyt kun tiedät tämän, älä tee samoja virheitä.

Muista että olet vieraana maanomistajan mailla emmekä halua, että maanomistaja irtisanoo metsästysvuokrasopimuksen tällaisen virheen vuoksi.

MAALAI SJÄRJELLÄ:

- Jos haluat ruokkia kyyhkystä, kysy aina ensin maanomistajalta lupa.
- Selvitä mahdolliset rauhoitusalueet ja ajankohdat. Seuran alueella on alueita, joilla metsästys on sallittu vasta 10.9 jälkeen tai vain hirven pyynti on sallittua.
- Älä aja pelloilla ilman maanomistajan lupaa riippumatta siitä, kasvaako pellolla mitään. Et voi aina tietää tätä.
- Muista 150m etäisyys asuttuun mökkiin tai asuntoon.



VESILINTUJEN PYYNTI

Seuralla on sopimus Saloisten Jahtimiesten kanssa yhteisalueilla tapahtuvasta pyynnistä. Tästä johtuen emme yksin voi päättää näiden rauhoituksista, vaan päätökset tehdään Saloisten Jahtimiesten kanssa yhdessä.

Sinulla jäsenenä on mahdollisuus metsästää näillä yhteisalueilla mutta vierailta ei ole. Tästä poikkeuksena Ulkolippu ja Tammakari, joissa vierasluvalla saa metsästää 1.9 jälkeen.

Toinen paljon keskustelua herättänyt asia on Lohikarin nokka ja niemellä sijaitsevat mökit. Nämä ovat rauhoitettuja alueita (Saloisten Jahtimiesten kanssa sovittu yhteislupa-alueista ja rauhoituksesta). Muista 150m etäisyysvaatimus metsästäessä. **Tarkista tarkempi rauhoitusalue kartasta seuran web-sivuilla.**

Vaikka vesilinnustus tapahtuu alueellamme pitkälti meren rannoilla, se miten sorsametsällä toimitaan vaikuttaa kaikkialle.

Esimerkki I

Aikoinaan Piehingin jokisuun alue piti rauhoittaa, koska passipaikkoja jokisuun alueella omittiin eikä muita jäseniä päästetty lähellekään ruokintapaikkaa. Lopulta seura joutui rauhoittamaan jokisuun eteläpuolelta alueen. Tästä on jo vuosia mutta alue on yhä rauhoitettuna. Kun luottamus menee, sen palauttaminen kestää.

Esimerkki II

Erään huvilan pihaan ajettiin sorsanaloituksessa auto(ja) niin että mökkiläiset eivät päässeet mökkipihaansa autolla. Tästä seurauksena kyseisen tien käyttö kiellettiin.

Vesilinnustuksesta on seuran web-sivuilla oma karttansa. <https://www.piehingineramiehet.fi/kartat/>

Jos tuot vieraita sorsastukseen, lue tämä: <https://www.piehingineramiehet.fi/kartat/vierasluvut/>

MUUTAMA HUOMIO:

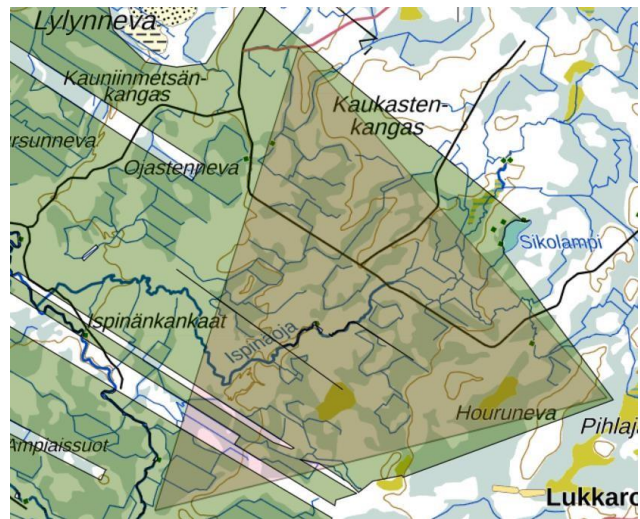
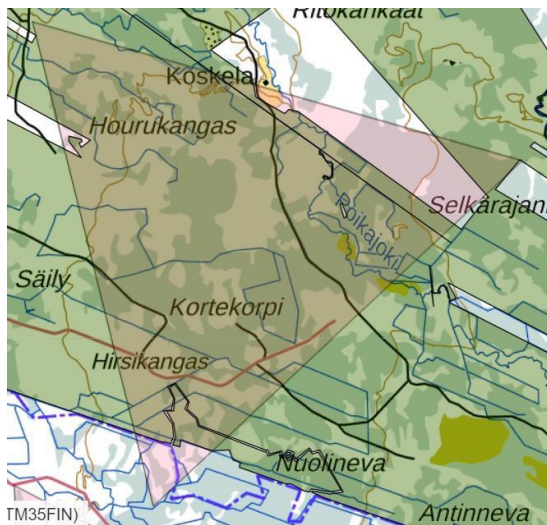
- Hanhen peltopyyntiin 10.8 ei voi ostaa vieraslupia (2020).
- Älä roskaa saaliin nahoilla tai muillakaan. Kerätään siis roskat ja hylsy pois.
- Jos ruokit vesilintuja vesirajaan, muista että et voi omia ruokintapaikan läheisyyttä itsellesi. Metsästys oikeudet kaikille ruokintapaikoille ovat kaikille jäsenille samat. Ole siis kohtelias. Lisää ruokinnasta: <https://www.piehingineramiehet.fi/ajankohtaista/vesilintujen-ruokinta/>
- Kiväärin käyttö sorsastuksessa on kielletty 20.8 aloituspäivänä.



METSÄKANALINTUJEN PYYNTI

Metsäkanalinnun pyynnin ajankohdan sanelee vuosittain Riistakeskus. Jotta Riistakeskus osaisi tehdä oikeanlaiset laskelmat pyynnin pituudesta, metsästäjät ympäri Suomen laskevat riistakolmioita kahdesti vuodessa.

Meillä metsäkanalintujen laskenta täytyy suorittaa ennen kesäkousta. Seuralla on laskettavanaan kaksi kolmiota. Kolmion sivu on 4km ja laskenta tulee tehdä kolmella laskijalla per sivu. Laskijat kulkevat toisistaan 20 metrin päässä, laskenta-alueen ollessa yhteensä 60 metriä. Jos laskijoita ei ole riittävästi, laskentatulokset vääristyvät eikä kerro koko totuutta.



Laskentaa tehdään siksi että saisimme hyvän käsityksen metsäkanalintukannoista ennen kesäkokousta. Näiden lukujen valossa kesäkokous tekee päätökset lintujen rauhoituksista ja kiintiöistä.

Ehkä sinuakin on jo pyydetty laskentahommiin? Jos on, toivottavasti olet lähtenyt mukaan. Kolmiolaskennan tulisi olla kunnia-asia. Sillä on suuri merkitys sinulle, kanssajäsenille seurassa, Riistakeskukselle ja lopulta jopa jokaiselle suomalaiselle metsästäjälle. Kolmiolaskenta on voimainosoitus suomalaisten metsästäjien kyvystä toimia yhteen ja on [ainutlaatuinen](#) koko maailmassa.

Kesäkokouksessa päätetyt kiintiöt ovat ehdottomia ja niitä tulee noudattaa. Tämä siksi, jotta meillä ja tulevilla sukupolvilla olisi jatkossakin mahdollisuus metsästää kanalintuja. Metsäkanalinnun soidinsoitten rauhoitus iltakymmenen ja aamukymmenen välillä näyttää purevan myös Piehingin alueella. Vuonna 2020 laskettiin ennätysmäärä teeriä kolmiolaskennoissa. Määrä oli 30% suurempi kuin edellisvuonna joka sekään ei ollut huono. Vuosi 2021 oli vähintäänkin yhtä hyvä kuin edellinen. Poikkeama Raahen RHY alueella riistakeskuksen 5 vuoden keskiarvoon oli 95%. Toki suotuisat säät keväällä ja kesällä vaikuttavat paljon teerikantoihin, kuten myös ympärivuotinen ruokinta.



PIEHINGIN ERÄMIEHET RY.

RAUTAISANNOS JÄSENILLE

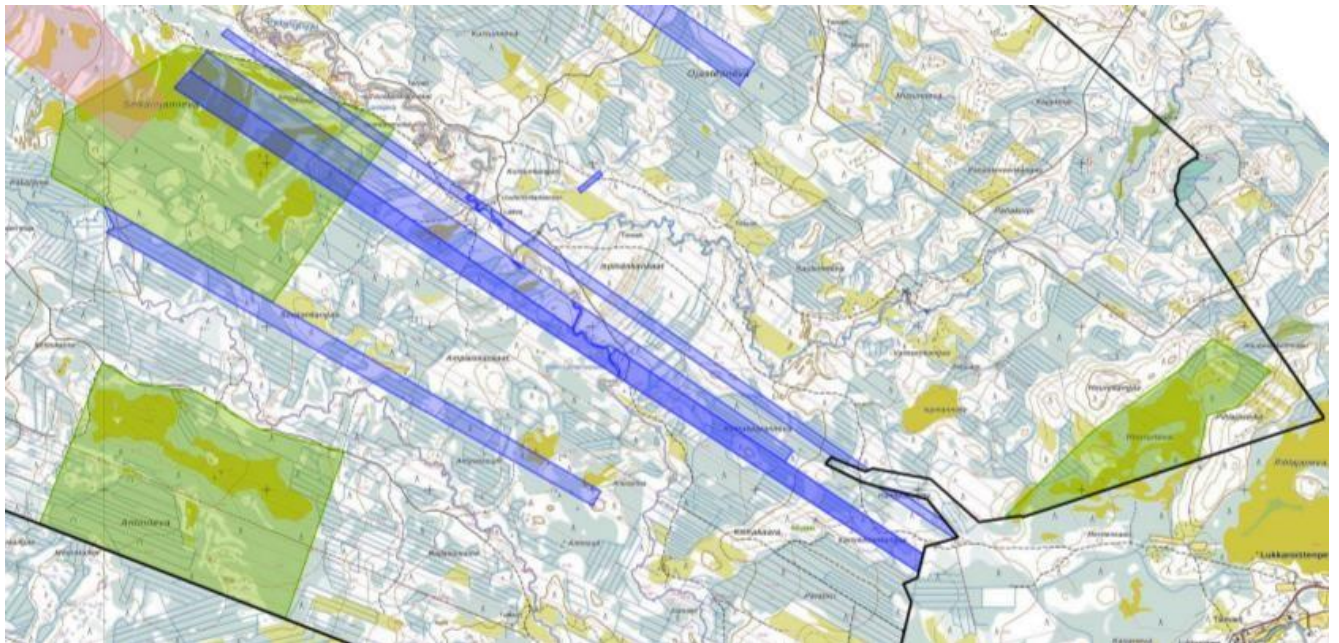
Kesäkokouksessa päätettiin, että soidinsuot rauhoitetaan iltakymmenen ja aamukymmenen välillä. Koska nämä alueet ovat rauhoitettuja, ei noilla alueilla ole mitään syytä oleskella aseensa kanssa. Tämä on ollut näin jo muutaman vuoden.

Jos menee aamulla jo klo 06 passiin rauhoitusalueelle mutta ei ammu kuin vasta 10 jälkeen, onko tämä sallittua?

Kartassa näkyy että yksi nurkka yöajaksi rauhoitetusta soidinsuosta on jäänyt merkitsemättä, tarkoittaako tämä että siellä saa pyytää?

Jos menen rauhoitusalueen laitamalle aamulla ja ammun teeriä suon laidalla mutta alueen ulkopuolelta?

Jokainen meistä voi kesäkokouksen pöytäkirjasta katsoa mitä alueita rauhoitus koskee. Se että kartassa jokin pieni kulma on jäänyt merkitsemättä ei tee siitä luvallista. Karttamerkintä ei ole kokouksen päätös vaan se mitä pöytäkirjaan on kirjattu. Turha pilkunviilaukseen tai porsaanreikien etsiminen johtaa usein tiukempiin sääntöihin ja rajoituksiin. Pidetään maalaisjärki hommassa mukana. Muista että johtokunnalla on oikeus muuttaa tehtyjä kiintiöitä ja rauhoitusaikoja.



Klo 22 – aamu 10 välisen ajan rauhoitettuja soita ovat Antinneva, Isoräme, Selkärajanneva ja Houruneva (Ispinäoja - metsäautotie - Vihannin raja - Hanhelan niityt).



PIEHINGIN ERÄMIEHET RY.

RAUTAISANNOS JÄSENILLE

PIENPETOJEN PYYNTI

Pienpetoja pyydetään alueellamme paljon. Osa pyytää loukuilla, osa koirilla tai molemmilla. Seuralla on käytössään myös lehtipuhallin minkkien häätämiseksi rantakallioilta ja koloista. Saaristoissa se on osoittautunut erinomaiseksi välineeksi minkkien häätämiseksi koloistaan. Toimii varmasti myös nädälle. Muista että jos pienpeto on luolassa, maankaivuu ei ole luvallista ilman maanomistajan lupaa.

Pienpetojen pyynti on erittäin tärkeää riistanhoitotyötä. Raahen riistanhoitoyhdistys palkitsee vuosittain parhaat pienpetojen pyytäjät. Lisätietoa saaliin ilmoittamisesta saa johtokunnalta.

Kettua, kuten muitakin pienpetoja saa pyytää yli seuran rajojen kunhan muistat ilmoittaa naapuriseuran jäsenelle ja pyytää häntä mukaan. Naapuriseuran alueella toimittaessa on hyvä olla paikallinen opas mukana joka tuntee rauhoitusalueet. Ketun ajopyynnissä pyyntiä ei siis tarvitse lopettaa, vaikka ajo jatkuisi naapuriseuran puolelle. Tämä sopimus on tehty molempisuuntaiseksi.



KAURIIN PYYNTI

Kauriin pyynti on verrattain nuori metsästystapa alueellamme. Kauriille on perustettu Whatsappiin ryhmä ”*Kaurispyynti*” jonne halukkaat voivat ilmoittautua. Pöytäkirjoista websivuilta selviää, kuka on kaurispyynnin johtaja. Voit ottaa häneen yhteyttä vaikkapa Whatsapin kautta. Kaurista metsätetään alueella ajavin koirin myöhemmin lumen sataessa maahan. Ajometsästyksessä yleensä kiväärillä metsästys on kielletty. Alkuvuodesta pyynti tapahtuu pitkälti väijymisenä.

Ajometsästyksessä kun jahtiin osallistuu useita metsästäjiä, kauris usein jaetaan osallistujien kesken. Jos ryhmässä on paljon metsästäjiä, kannattaa keskustella jaetaanko paisteja lainkaan.

Vieraat jotka ampuvat kauriin, maksavat kaatomaksun (vuonna 2020 se on 50€). Vieraan ollessa kyseessä kaurista ei jaeta vaan vieras saa sen. Näistä asioista voi kaurispyynnin kokous tehdä päätökset. Jos ei tee, pidetään maalaisjärki hommassa mukana ja mennään tilanteen mukaan.

Ennen jahdin alkua jos kauriinpyynti on sinulle uutta, opiskele miten erotat valkohäntäpeuran ja kauriin. Se voi olla vaikeampaa kuin luulet. Kannattaa myös opiskella esimerkiksi Youtubesta, kuinka kauris paloitellaan.

Seurassa on tapana että kaurispyynnillä on johtaja. Jokainen ammuttu kauris ilmoitetaan johtajalle. Näin pidetään kirjaa kiintiön täyttymisestä. Myöskään useamman kauriin ampuminen ei ole ollut sallittua, vaan kannattaa kysyä siihen lupa kauriin pyynnin johtajalta.

Uutena asiana vuonna 2020 päätettiin sallia keväälle kaurispukin pyynti. Tästä tullaan pitämään erillinen kokous syksyllä jossa nyt sovittu 20 kaurista jaetaan sopivassa suhteessa syksyn ja kevään pyynneille. Tarkista viimeisimmät päätökset seuran nettisivuilta.

Yleisesti valtapukkia ei haluta ampua. Tämä johtaa lauman hajaantumiseen ja kauriiden siirtymiseen muille alueille. Opiskele miten tunnistaa valtapukki. Huomaa että kaurispukit pudottavat sarvensa loppuvuodesta jolloin tunnistaminen vaikeutuu. Nyrkkisääntönä voisi pitää ettei ammuta lauman ensimmäistä, eikä lauman isointa tai isosarvisinta kaurista. Kauriin sarvista voi myös tehdä päätelmiä.

Seurassa on myös jousimetsästäjiä ja kauriin metsästys väijymällä sopii tälle aseelle erinomaisesti. Jousi on hiljainen lyhyen kantaman ase ja mahdollistaa pyynnin asutuksen lähellä (silti muistetaan pitää 150m raja asunnosta) häiritsemättä asukkaita. Jos olet innostunut jousimetsästämisestä, ota yhteyttä sihteeriin.



PETOPYYNNIT

Petopyynnit, kuten ilveksen pyynti tapahtuu seurojen kesken, kaikkien alueita hyödyntäen. Tarvitsemme seurat mukaan pyyntilupien hakemiseen koska yksistään meidän alueemme ei riitä lupien saamiseen.

Tästä syystä kesäkokouksen pöytäkirjaan on lisätty villisian ja ilveksen metsästyksen yhteyteen lupa metsästä näitä eläimiä yli seuran rajojen. Näin muiden seurojen jäsenet voivat osallistua pyyntiin Piehingin alueella. Muut seurat ovat tehneet samankaltaisen päätöksen meille.



PIEHINGIN ERÄMIEHET RY.

RAUTAISANNOS JÄSENILLE

JOHTOKUNNAN YHTEYSTIEDOT

Laskutus ja pankkitiedot

Seuran pankki- ja käyttötili: FI51 5381 0320 2215 81

Y-tunnus: 0432338-4

Verkkolaskutusosoite: (maakoodi 0037 + y-tunnus ilman väliviivaa)

Välittäjä-tunnus: OKOYFIHH

Hirvimiesten pankkitili: FI97 5381 0320 2445 18

Piehingin Erämiehet ry:n hallinto

Yhdistyksen johtokuntaan kuuluu puheenjohtaja, sihteeri sekä kuusi jäsentä. Tarkista viimeisin hallinnon kokoonpano nettisivuilta.



PIEHINGIN ERÄMIEHET RY.

RAUTAISANNOS JÄSENILLE

LOPUKSI

Piehingin Seuralla on hyvä maine ja sinä, kuten muutkin jäsenet ovat velvollisia huolehtimaan, että se sellaisena säilyykin, jotta niin me kuin tulevatkin sukupolvet saisimme nauttia tästä etuoikeudesta. Kun olet metsällä, muista että sinä edustat seuraa. Käyttäydy siis sen mukaan.

Lopuksi, muistetaan että mekin olemme vieraina alueellamme eli mailla joihin maanomistajat ovat meille metsästysoikeuden myöntäneet. Tätä luottamusta maanomistajien ja toistemme silmissä emme halua pettää– emme seurana tai yksittäisinä jäseninä.

Terveisin,

Me, Piehingin Erämiehet.