

Kartoitettiin Juvajoen alaosan virtapaikkoja jalkautumalla Juvajoen ja Eurajoen yhtymäkohtaan ja kulkemalla jokea ylöspäin (J. Aaltosen raportti kohde 1.). Kartoituksessa käytettiin mitta-asteikkotikkua, jolla havainnoitiin joen syvyysvaihteluja ja kohteet kuvattiin kattavasti.

Havainnoinnissa keskityttiin olemassa olevien soraikkojen nykytilaan ja pohjarakenteeseen, kivetykseen ja mahdollisiin rantapenkereille nostettuihin suurempiin kiviin, joita hyödyntämällä voidaan parantaa pienpoikasalueita. Lisäksi pohdittiin joen rantamaisemaa, minne olisi hyvä tuoda maanomistajien luvalla sorakuormaa pienpoikaskunnostuksia varten.

Kartoitus hetkellä vallitsi tyypillinen kesäveden tilanne eli melko vähävetinen, mutta ei kuitenkaan niin vähäinen kuin J.Aaltosen raportin kuvissa.



Kuva 1. J.Aaltosen raportissa esitetyt kohteet.

12.7.2024 suoritettu kartoitus keskittyi kohteeseen 1.

Seuraavat kuvat ja kuvaukset kulkevat loogisessa järjestyksessä jokea ylöspäin mentäessä.

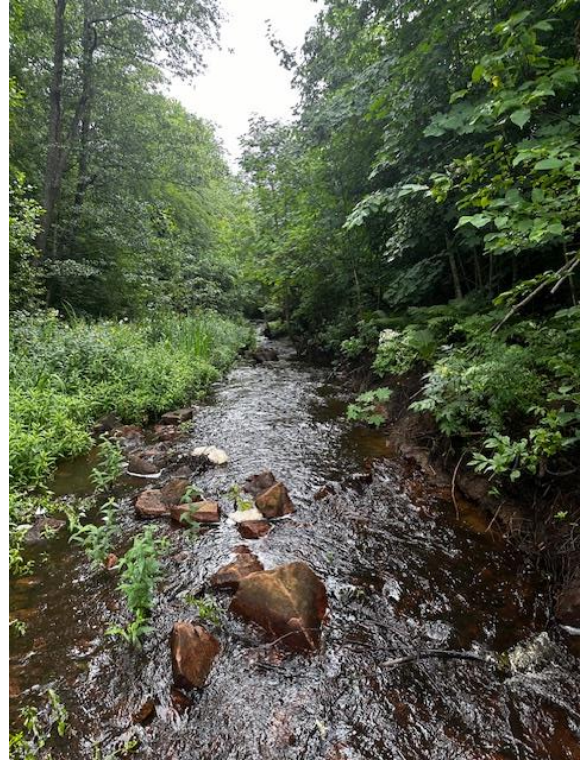
Ketunpesäntie 15. asukkaan kanssa keskusteltiin hankkeesta ja hän antoi luvan jalkautua omasta rannastaan ja esitteli rantamiljöötänsä. Myös toisen jokivarren asukkaan kanssa keskusteltiin ja hän kehui joessa olevan kohtalainen rapu(täplä?)kanta, jota pyytävät ilmeisesti.



*Kuvat 2.-4. 1. Niska-alue (Valk.talon kohdalla)*

1. Potentiaalinen kutualue löytyy heti ensimmäisestä virtapaikasta. Niska-alueella syvyyttä 40-50cm ja olemassa olevaa soraikkoakin hieman löytyi. Pohja pääosin puhdas (hiekkainen) ja virtaamaolosuhde hyvän oloinen ko. vedenvirtaamallaakin. Tällä alueella nähtiin 2kpl pieniä (5-10cm) kalanpoikasia. Nopealla vilkaisulla näytti taimenilta ennen kuin menivät menojaan.





*Kuvat 5.-8. 2. Virta-alue (pienpoikaskivikko ja pari soraikkoo)*

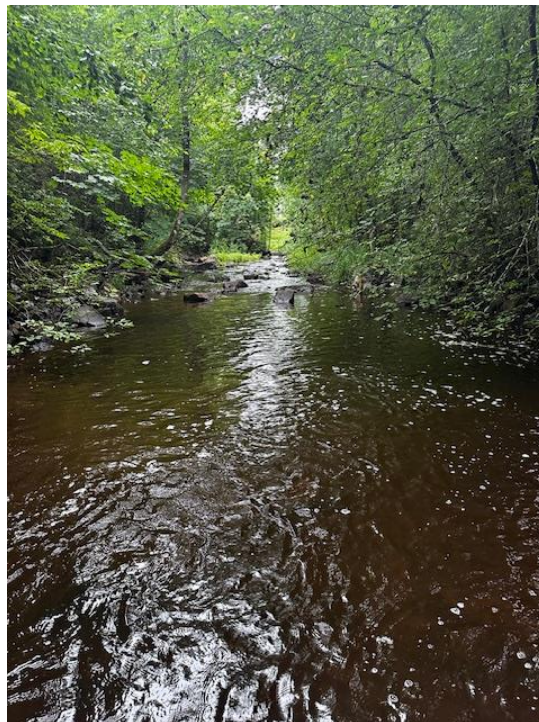


Ensimmäisen niskan jälkeen joki haarautuu kahteen haaraan, joista ko. kuvissa esiintyvä on ns. päävirta. Koskialueella on vaihtelevaa virtaamaa ja kiviä siellä täällä. Myös pari kappaletta pieniä soraikkoja löytyi (kuvat 9.-10.) Syvyyttä koskessa vaihtelevasti, myös muutamia syvempiä painanteita (40-50cm).



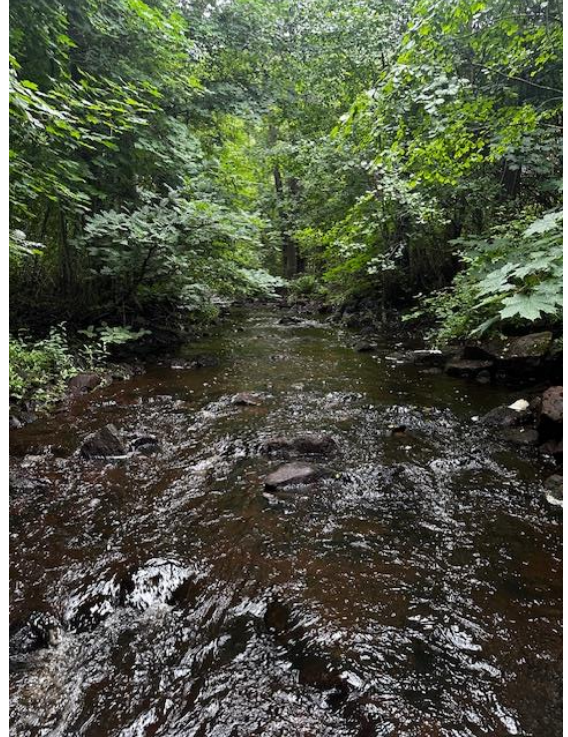
*Kuvat 9.-11. 2. virta-alueella sijaitseva luonnonsoraikko sekä joen haara. Sivu-uoma myös hyvännököinen pienpoikas-alue. Uomaan syntynyt n.5 vuotta sitte uusi haara tulvan aikana. Vanhassa uomassa puujätettä jne. estäen virran kulun eli se osa on kuivana. Sivu-uoman hyödyntäminen?*





Kuvat 12.-14. Ensimmäinen suvantoallas. Virtapaikan jälkeen joessa n. 10m pitkä ja 120cm syvä pooli, jonka jälkeen alkaa seuraava virtapaikka. (Alin kuva joen alavirran suuntaan)





*Kuvat 15.-18. 2. Virtapaikka. paljon poikaskivikkoja ja muokkaamalla saatavissa lisääkin. Niska-alueella kunnostettavissa oleva kutosoraikon paikka.*

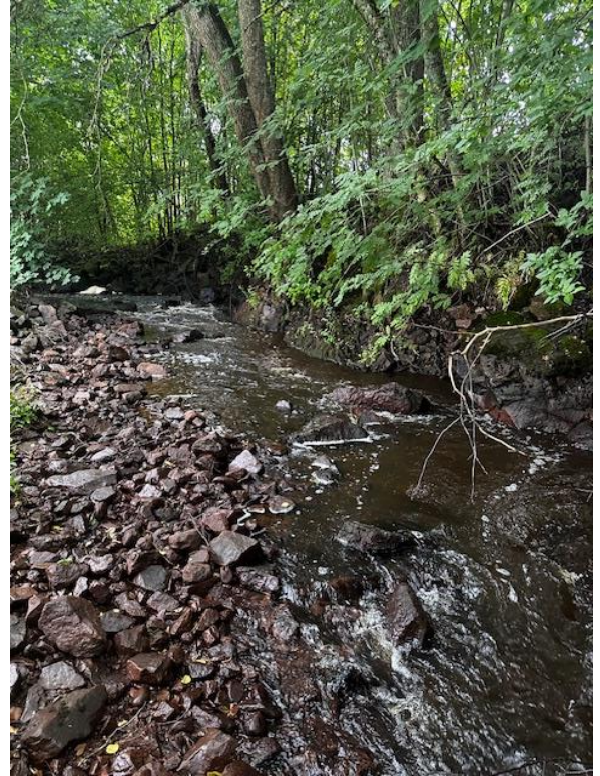




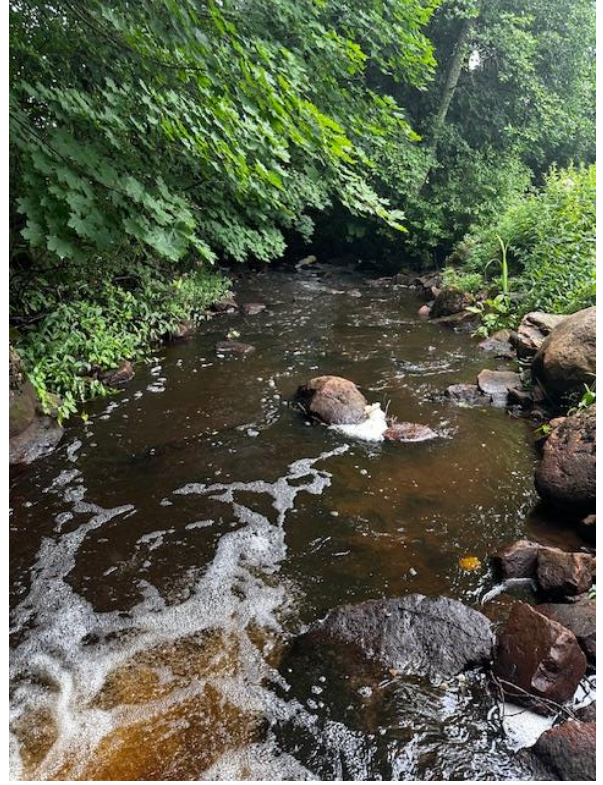
*Kuvat 19.-22. 2. virtapaikan kutusoraikon paikka. Tämän jälkeen joki rauhoittuu tasaiseksi virraksi ja n. 20m päässä on ns. kynnys(valettu), jonka jälkeen joessa alkaa seuraava virtapaikka.*



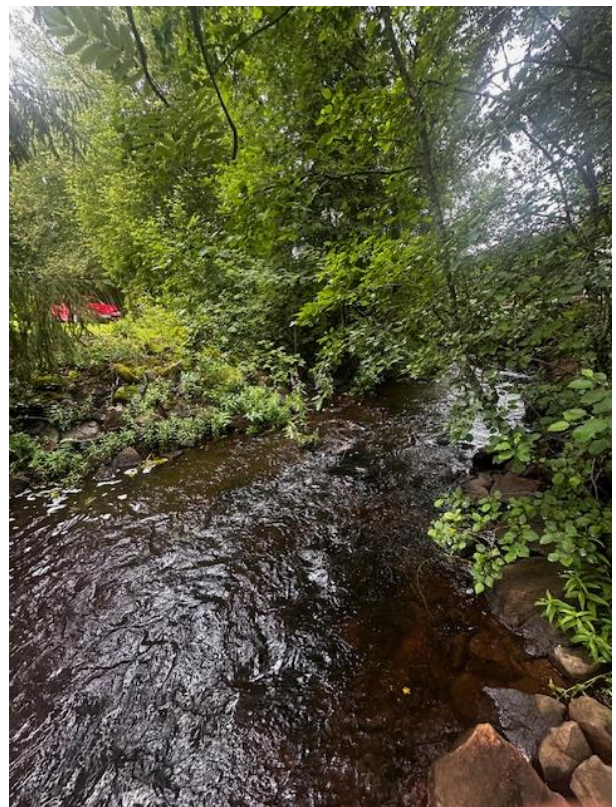
Seuraava virtapaikka on yhtenäinen. Sisältäen mahdollisia soraikkojen luontipaikkoja. Virta on melko vaihtelevaa ko. virtaamalla. Yksi suurempi porras (30cm) oli matkalla, mutta tämänkin alla hyvin vettä mahdollistaen taimenen nousun.















*Kuvat 23.-38. 1. Kohteen viimeiset yhtenäiset koskipaikat, sisältäen pari rauhallisempaa pientä suvantomaista osuutta.*



Potentiaalisimmat kunnostuskohteet esitettynä karttapohjalla.

