



Tiedote

Julkaisuvapaa 18.1.2023 klo 15:00

## **Pappilankosken kalatieltä lupaavia tuloksia — seuranta osoitti yli sadan vaellussiian nousseen Eurajoen keskiosiin**

Vuosi 2022 toi uutta tietoa Eurajoen vaelluskalakantojen kehityksestä. Joen alimman vaellusesteen eli Pappilankosken voimalaitospadon ohittavaan kalatiehen asennettiin huhti–toukokuun vaihteessa VAKI-kalalaskuri, joka tallentaa infrapunapaneelin avulla siluettikuvan laskurin läpi uivasta kalasta (Kuva 1). Varsinais-Suomen ELY-keskuksen rahoittaman ja Pyhäjärvi-instituutin koordinoiman seurannan tavoitteena oli saada ajankohtaista tietoa kalatien toimivuudesta ja Eurajoen keskiosiin vaeltavien kalojen määrästä. Tiedot vuonna 2011 käyttöön vihityn kalatien toimivuudesta ovat tähän mennessä perustuneet pitkälti talkootahojen kalatiessä tekemiin näköhavaintoihin. Paneliankosken voima Oy sekä Eurajoen vesialueiden omistajien ja Eurajoen vesiensuojeluyhdistys ry:n aktiiviset talkoolaiset olivat osaltaan mahdollistamassa seurantatutkimusta laitteistojen ylläpitötöiden kautta.

Kala- ja vesitutkimus Oy:n ostopalveluna toteuttama seuranta havaitsi kaikkiaan 2 344 kalaa, joista noin puolet oli nousevia kaloja. Suurin osa havainnoista oli pikkukalaa, jonka lajitunnistus seurantalaitteistolla on vaikeaa. Yli 2300 kalahavainnon kokonaismäärä kertoo kalatien suuresta tarpeesta vesieliöstön vapaan vaellusyhteyden turvaamisessa. Varsinais-Suomen ELY-keskus on viime vuosina kunnostanut Pappilankosken kalatietä paremmin myös vaellussiian nousua palvelevaksi, ja tämän osalta saatiinkin valoisia uutisia. Syksyllä kaikkiaan 111 vaellussiikaa oli noussut kalatietä pitkin kohti joen keskiosia (Kuva 2). Aiempien tietojen perusteella nousevien siikojen määrää pidettiin vähäisempänä, ja nyt saadut havainnot ovatkin erittäin tärkeitä Eurajoen kalataloudellisen kehitystyön tulevaisuutta ajatellen. Alasvaellusratkaisujen sekä vaellussiikaan liittyvien elinympäristökunnostusten merkitys korostuu, kun Eurajoen merkitystä rannikon vaelluskalajokien joukossa pyritään kasvattamaan. Osaltaan runsaasta nousijoiden määrästä voidaan kiittää Paneliankosken voiman, vesialueen omistajien ja Eurajoen vesiensuojeluyhdistyksen yhteistyönä loka–marraskuussa toteuttamia voimalaitosseisokkeja, joiden aikainen runsaampi vesitys kalatiehen ja vanhaan kosken pääuomaan ohjasi siikoja kalatiehen.

Vaellussiikojen lisäksi kalatiestä saatiin yhdeksän varmistettua nousuhavaintoa lohikaloista. Luultavimmin suurin osa nousijoista on ollut taimenia, mutta laitteiston siluettikuvan perusteella varmaa lajitunnistusta lohen ja taimenen välillä ei voitu tehdä. Suurin havaituista taimenista (tai lohista) oli 74 cm pitkä (Kuva 3). Taimenen ja lohen vaellusta kalatiehen on saattanut hankaloittaa talven jäiden jäljiltä osittain murtunut ohjainpato, joka on mahdollistanut kalojen vaelluksen kalatien sijasta kohti säännöstelypatoa. Varsinais-Suomen ELY-keskus kunnosti padon syys-lokakuun vaihteessa 2022. Kokonaisuutena seurantatutkimus osoittaa kalatien soveltuvan useimpien Eurajoessa tavattavien kalalajien nousuväyläksi.

Lisätietoja:

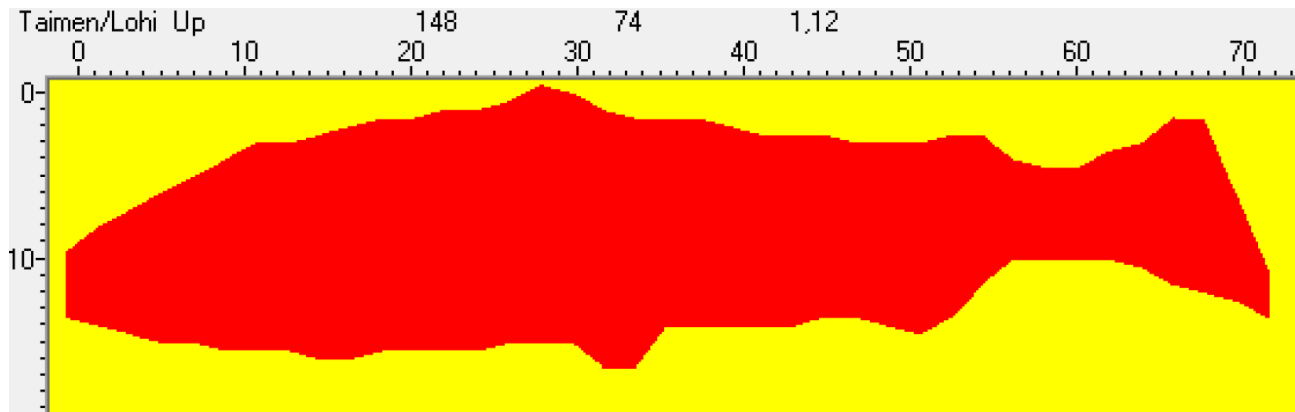
Lauri Anttila  
Asiantuntija  
Pyhäjärvi-instituutti  
puh. 044 0344062



Kuva 1. VAKI-seurantalaitteisto asennettuna Pappilankosken kalatien yläpään (Kuva: Lauri Anttila).



Kuva 2. Nousevia vaellussiikoja pappilankosken kalatiessä 27.10.2022 (Kuva: Lauri Anttila)



Kuva 2. Siluettikuva Pappilankoskenkalatietä nousseesta oletetusta taimenesta (Kuva: Kala ja vesitutkimus Oy).