

Savolainen sukunimistö, Pulkkisten alkuvaiheet ja DNA sukututkimuksen apuna

Punkaharjulla 25.8.2019

kolehmainen.ari@gmail.com

Suku- ja historiapalvelu Menneen jäljet

<https://menneenjaljet.fi/>

Tutkijan esittely ja sukututkimustausta

- ▶ Kotoisin Juvalta, jossa myös asun nykyisin. Pulkkisia sukujuurissa (äidinäidinäiti Rautjärven Pulkkisia, Helena Pulkkinen, s. 1889, isänisänisänisänäiti Virtasalmen Pulkkisia, Kristiina Pulkkinen, s. 1813).
- ▶ Suomen historian maisteri (Joensuun yliopisto), opintojen pääpaino suku- ja perhehistoriassa.
- ▶ Sukututkimusta vuodesta 1999. Alkoi harrastuspohjalta ja päädyin sitä kautta opiskelemaan Suomen historiaa.
- ▶ Erityisosaaminen 1500-1600-lukujen tutkimus ja geneettinen sukututkimus.
- ▶ Tutkinut erityisesti Savon, Pohjois-Karjalan, Kainuun, Keski-Suomen ja Pohjois-Pohjanmaan alueita.
- ▶ Ammattisukututkijana: Suku- ja historiapalvelu Menneen jäljet.

Referenssit

- ▶ Tutkimuksia monille sukuseuroille, vetänyt DNA-projekteja.
- ▶ Tutkittuja sukuja mm. Väänänen, Luostarinen, Niskanen, Kolehmainen, Nyysönen, Airaksinen, Toivanen, Koistinen, Lyytikäinen, Jalkanen, Eskelinen, Puranen, Törrönen, Heiskanen, Riekkinen, Reijonen, Vatanen, Kiiskinen, Varis, Laukkanen, Väisänen, Kovanen, Ryhänen, Kaukonen, Häyrinen, Heiskanen, Huttunen, Lipsanen, Tuovinen, Auvinen, Riekkinen, Kokkonen, Tuomainen, Piirainen ja paljon muita.
- ▶ Edellä mainitut ovat sukujen varhaisvaiheiden tutkimuksia, lisäksi olen luonnollisesti tutkinut paljon kirkonkirja-aikaa.
- ▶ Otan mielelläni toimeksiantoja niin sukututkimuksista, sukukirjojen toimittamisesta ja DNA-projekteista.

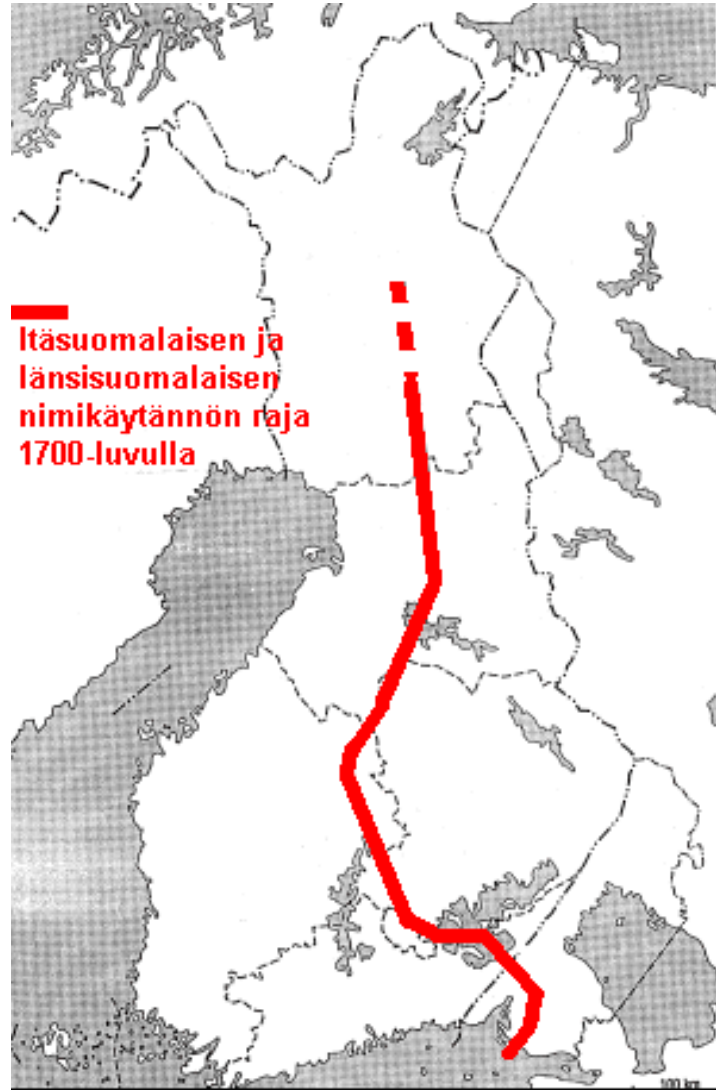
Sukunimi, lisänimi ja liikanimi

- ▶ Sukunimi tarkoittaa henkilön periytyvää lisänimeä, joka periytyy isältä avioliitossa ja äidiltä aviottoman lapsen tapauksessa. Idässä sukunimet käytössä jo keskiajalta, noin 1200-1300-luvulta. Idässäkin sama sukunimi ei automaattisesti takaa sukulaisuutta: sukunimeä on voinut syntyä eri tahoilla toisistaan riippumatta.
- ▶ Lisänimi on nimi joka on asiakirjoissa kirjoitettu henkilön etunimen perään ja on usein hänen jossain vaiheessa asumansa talonnimestä otettu. Muuttaessa toiseen taloon nimi usein vaihtui.
- ▶ Itäisen nimikäytännön alueella oli usein 1500-1600-luvuilla käytössä myös ns. liika/korkkonimiä. Näistä syntyi melko usein uusia periytyviä sukunimiä.
- ▶ Liikanimet saattoivat jäädä myös lyhytaikaisiksi henkilökohtaisiksi liikanimiksi, mutta melko usein niistä tuli periytyviä.

Itä-Suomessa sukunimet

- ▶ Suomi jakaantuu kahteen osaan sukututkimuksellisesti.
- ▶ Itäinen Suomi: Savo (Etelä- ja Pohjois-Savo), Pohjois-Karjala, luovutettu Karjala, Kainuu ja pohjoinen Keski-Suomi (Viitasaari ja Saarijärvi tosin raja-alueita). Keski-Suomessa oli sukunimet, mutta eivät olleet yhtä pysyviä ja muuttuivat helpommin talon myötä.
- ▶ Henkikirjoihin ei aina merkitty sukunimiä, esimerkiksi Kainuussa ja Keski-Suomessa. Kuitenkin esim. tuomiokirjoissa ne olivat yleensä käytössä.
- ▶ Savolaisnimien pysyvyys on osittain myytti, vaikka sukunimet olivat pääosin pysyviä, muuttuivat ne myös melko usein.
- ▶ Vanhoista kantasuvuista syntyi lisänimien kautta uusia sukuja.

Idän ja lännen raja nimikäytännössä



Sukunimien synty

- ▶ Sukunimiaines oli verrattain uutta asiakirjojen alkaessa. Todennäköisesti vanhimmat nimet ovat 1300-luvulta, korkeintaan 1200-luvulta.
- ▶ Nimistö eli vielä 1500-1600-luvulla ja sukunimet vaihtuivat luultua useammin. Pääsääntöisesti nimet pysyivät, mutta poikkeuksia oli paljon. Uusia nimiä syntyi kantasukujen piiristä liikanimien kautta.
- ▶ Sama sukunimi ei takaa aina sukulaisuutta, vaan jos nimeä esiintyy asiakirjojen alussa laajalla alueella, on se luultavasti syntynyt eri tahoilla.
- ▶ Pulkkisetkaan eivät polveudu vain yhdestä kantaisästä, vaan kanta-Pulkkisia on ollut useita. DNA-testit ovat vahvistaneet tämän.

Ihmisten liikanimet

- ▶ 1500-1600-luvuilla sukunimet eivät olleet niin pysyviä kuin yleisesti on oletettu. Aina liikanimet eivät jääneet pysyväksi (mm. Paavo Kärsä Laitinen Leppävirran Kotalahdessa 1500-luvulla).
- ▶ Ihmisillä oli melko usein liikanimiä. Liikanimet liittyivät useimmiten asuinpaikkaan, ulkoiseen ominaisuuteen tai aina ei sanasta selviä mitä se kyseiseen aikaan on tarkoittanut. Joskus uuden nimen käyttöönotto oli selkeä tapa erottaa henkilöitä -> asiakirjat olivat verotuksen näkökulmista laaditut (voudin maakirja tai papinveroluettelo).
- ▶ Lisänimet olivat paikoin mielenkiintoisia: Tuhkapyly, Sianjalka, Sienipää, Karvapussi, Nahkahattu, Runttikorva, Liinaharja. Nämä harvoin periytyivät montaa sukupolvea.

DNA-avusteinen sukututkimus

- ▶ Geneettinen sukututkimus eli DNA-avusteinen sukututkimus on asiakirjalähtöisen sukututkimuksen apukeino, joka ei koskaan korvaa perinteistä sukututkimusta.
- ▶ Lähdekriittinen ja tarkka asiakirjatutkimus on oltava tutkimuksen pohjalla.
- ▶ On muistettava ettei DNA-testi ole oikotie onneen -> sukututkimus on tehtävä huolella.
- ▶ Paras lopputulos saadaan yhdistämällä perinteinen sukututkimus ja DNA-testit.
- ▶ DNA varmistaa sukujuontoja ja oikaisee virheitä sekä kumoaa vääriä teorioita.
- ▶ DNA ei valehtele -> kertoo aina totuuden. Ihminen voi erehtyä asiakirjojen tulkinnoissa ja asiakirjat eivät aina edes kerro totuutta.

Suomalaisten isälinjat

- ▶ Suomalaisista reilut 60 % ja itäsuomalaisista noin 80 % (Savossa jopa yli 90 %) on idästä tullutta N-haploryhmää. Siinä useita eri alaryhmiä ja isälinjat tulleet Suomeen monessa aallossa.
- ▶ Suurin suomalainen N-haploryhmä on savo-karjalainen N-Z1933 joka polveutuu reilut 2000 vuotta sitten eläneestä kantaisästä.
- ▶ Toiseksi yleisin suomalaisten isälinja, jota on n. 25 % koko väestön isälinjoista, on skandinaavinen haploryhmä I1. Sitä on tullut Suomeen lännestä monessa aallossa.
- ▶ R-haploryhmän kaksi alaryhmää ovat Euroopassa yleisimmät. Siihen kuuluvat itään keskittynyt R1a ja länteen keskittynyt R1b. R-ryhmiä on Suomessa noin 1/10. Muut haploryhmät harvinaisia, joskin niitäkin esiintyy.

Isälinjan DNA ja asutushistorialliset linjat

- ▶ Asiakirjat alkavat asutushistorian ja sukujen perimmäisten alkuvaiheiden tutkimuksen kannalta suhteellisen myöhään: Savosta vuodesta 1541 ja Karjalasta vuodesta 1543.
- ▶ DNA-testeillä voidaan paitsi täydentää puutteellisia asiakirjoja 1500-1600-luvuilta, myös selvittää sukujen syntyä, nimien vaihtumisia ja asutushistorian linjoja paljon pidemmällekin.
- ▶ DNA-testien avulla on jo hahmottunut selviä asutushistoriallisia ”sukuryppäitä.”
- ▶ DNA-testit mullistavat Suomen asutushistorian tutkimuksen.

Savoa on asutettu monessa aallossa

- ▶ Savon sukujen asutushistoriassa on nähtävissä todella vanhoja Mikkelin ja toisaalta Savonlinnan seudun asutuskeskittymiä, toisaalta myös selvästi tuoreempaa eteläkarjalaista vaikutusta, osittain myös hämäläistä, mutta tämä vaikutus on enemmän Savon läntisiin osiin.
- ▶ Hämäläinen vaikutus on yltänyt syvemmälle jo syvällä keskiajalla, jolloin on nähtävissä hämäläisasutuksen leviäminen myös Karjalaan.
- ▶ Toisaalta karjalaista asutusta on levinnyt Hämeeseen hyvin varhain, jo ajanlaskun alkuaikoina.
- ▶ Savon vanhin asutus näyttäisi olevankin tätä Karjalasta Hämeeseen muuttanutta ja sieltä edelleen Savoan tullutta.

Pulkkiset asiakirjojen alussa

- ▶ Tässä mukana Savon varhaiset Pulkkiset, Karjala työläämpi selvittää, koska vastaavaa lähdeaineistoa (verollepanomaakirja v. 1561 ja maantarkastus v. 1664 ei ole käytössä). Osa Savon Pulkkisista voi olla karjalaislähtöisiä, mutta osalla nimi on syntynyt vasta Savossa.
- ▶ Vanhimmassa maakirjassa (v. 1541) Pulkkisia oli 11 isäntää Savossa: 5 Mikkelin Pitkälähden ja Pulkkilan kylissä (Pellosniemen pitäjä), 1 Juvalla ja 5 Säämingin pitäjässä (Kerimäen ja Puumalan seudulla).
- ▶ Verollepanomaakirjassa v. 1561 (Savossa) Pulkkisilla on kantatalo (arviokunta n:o 31) Mikkelin Ylivedellä, josta Pulkkiset levisivät myöhemmin Mikkelin Pulkkilaan (joka oli tuolloin vielä Liimataisten suvulla). Kylät kuuluivat välillä myös Juvaan ja Anttolaan. Tätä haaraa levisi myös Pohjois-Pohjanmaan Pulkkilaan. Haploryhmä R1a. Kantatilan maat olivat Pulkkisilla vielä v. 1664.

Pulkkiset asiakirjojen alussa

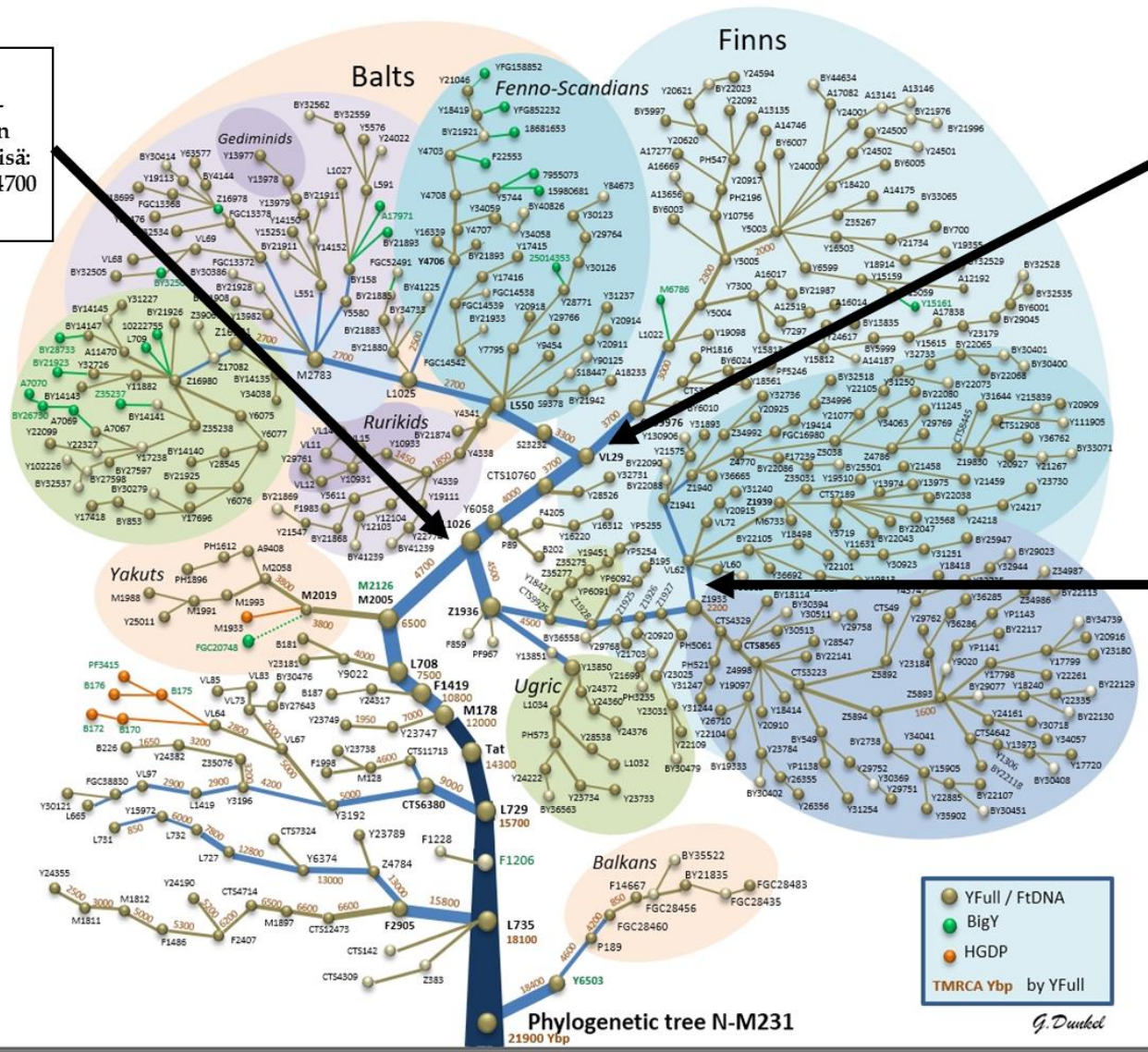
- ▶ Pulkkisten toinen vahva keskittymä Mikkelin ohella oli itäisempänä Savossa, Säämingin suurpitäjässä.
- ▶ Yksi kantataloista (ak 970) oli verotettavana Säämingin Haapalan neljänneksen Kosolan kymmenyskunnassa, tarkemmin Kerimäen Pulkkilan kylä. Oli Pulkkisilla vielä v. 1664.
- ▶ Arviokunta n:o 1066 sijaitsi Säämingin pitäjän Säämingin neljänneksen Pihlajaniemen kymmenyskunnassa, tarkemmin Säämingin Ritosaassa. Tästä sukuhaarasta on ainakin DNA-testi ja tulossa myös tarkka BigY. Oli Pulkkisilla vielä v. 1664.
- ▶ Puumalan Pirttimäen kylällä oli Pulkkisten arviokunta 1297, jota verotettiin Säämingin Puumalan neljänneksen Keriniemen kymmenyskuntaan. Ei enää Pulkkisilla v. 1664.
- ▶ Säämingin Puumalan neljänneksen Kuhataipaleen kymmenyskuntaan oli verotettuna arviokunta n:o 1323, joka sijaitsi myöhemmän Sulkavan Pulkkilan kylällä. Ei ollut enää Pulkkisten omistuksessa v. 1664.

Pulkkisten kantatalot, suvun leviäminen ja sukuhaarojen yhteydet

- ▶ Vanhimmassa maakirjassa v. 1541 Pulkkisilla oli myös kantatalo Juvalla, jossain Kiiskilän-Kiiskilänniemen seudulla, mutta tämä katoaa 1560-luvun alkuun tullessa ennen verollepanomaakirjaa (nämä Pulkkiset mainitaan kerran myös Kiiskisen nimellä, huom. läheinen Y-DNA yhteys Kiiskisiin Pulkkisilla).
- ▶ Suonenjoen seutuvilla, nykyisen Herralan tietämillä asui eräs Lauri Pulkkinen 1560-luvulla, mutta häntä ei mainita verollepanomaakirjassa.
- ▶ Pulkkisia oli ehtinyt levittäytyä 1540-luvulla myös uudisasutusseudulle Pohjois-Savoon, myöhemmälle Iisalmen Ryhälänmäelle (huom. Ryhäset ovat alkujaan Puumalan Partasia, nimenvaihdos 1600-luvun alussa). Pulkkiset osakkaina arviokunnassa n:o 1747.
- ▶ Rautalammin erämaapitäjään, Joutsensalmelle, asettui Matti Ollinpoika Pulkkinen vuodesta 1553.
- ▶ Pulkkisia on useita erillisiä sukuja, mutta monelle sukuhaaralle olisi keskenään löydettävissä yhteyksiä.
- ▶ Pulkkisten kantataloja ei ole tämän enempää Savossa, osa Pulkkisten kantalinjojen juurista lienee Karjalan puolella, mutta jo Savon vanhoihin kantahaaroihin tulee yhdistymään pääosa sukuhaaroista.

N-haplon puu

Kaikkien suomalaisten N-miesten yhteinen isälinjainen kantaisä: N-L1026, elänyt n. 4700 vuotta sitten.

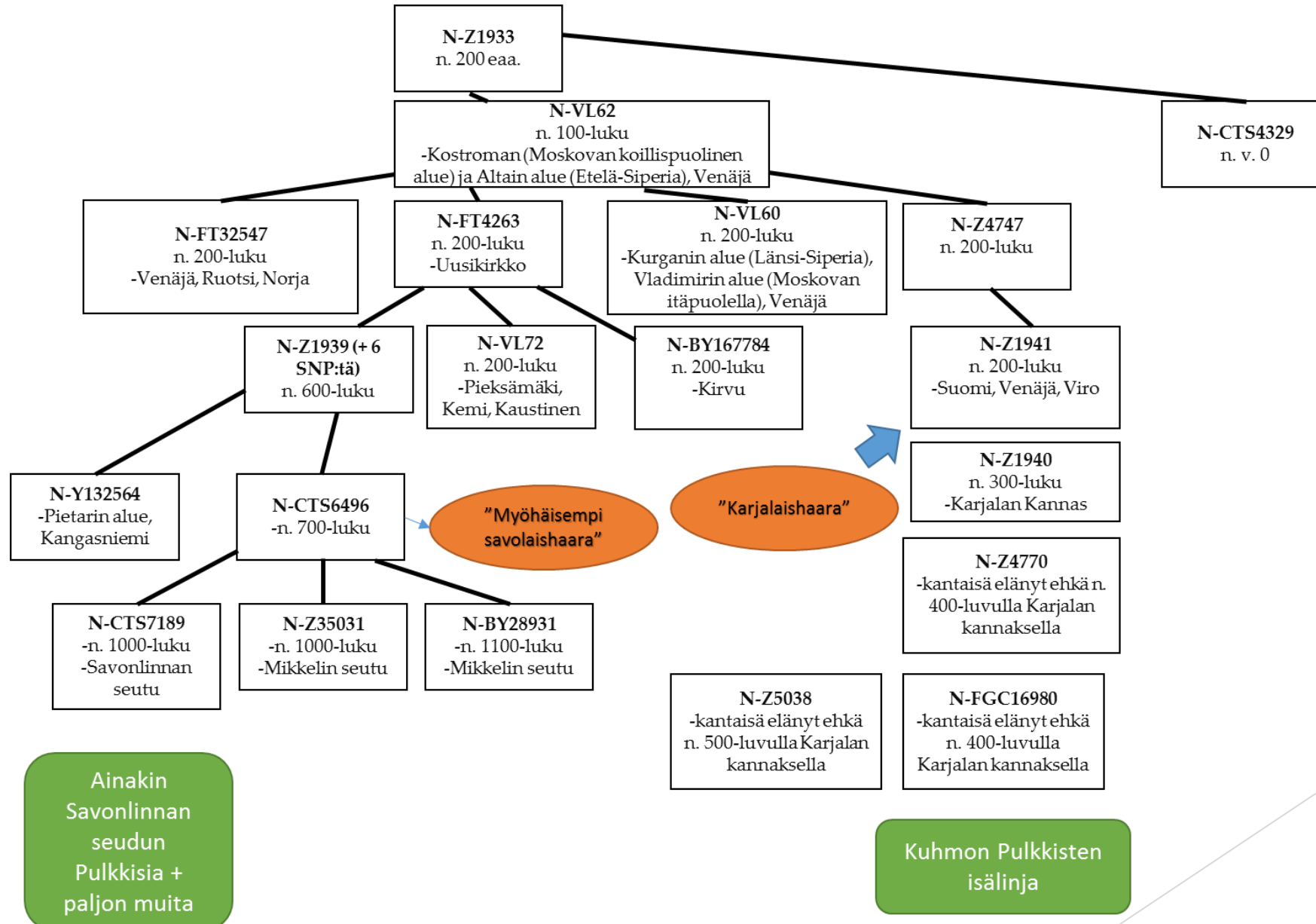


Toinen merkittävä isälinjainen alaryhmä N-haplon suomalaisilla on N-VL29, joiden yhteinen kantaisä vielä n. 3700 vuoden päässä. Siitä erkautuvat mm. Baltiaan ja Skandinaviaan levinnyt N-L550 ja suomalainen N-CTS9976. Tämä haarautuu edelleen karjalaiseen N-CTS3451:een ja satakuntalaiseen N-L1022:een.

Haarasta N-Z1933 erkautuvat erilleen savo-karjalainen päälinja ja ns. muut N-miehet. Savo-karjalaisten yhteinen esi-isä n. 2200 vuoden päässä.

G. Dunkel

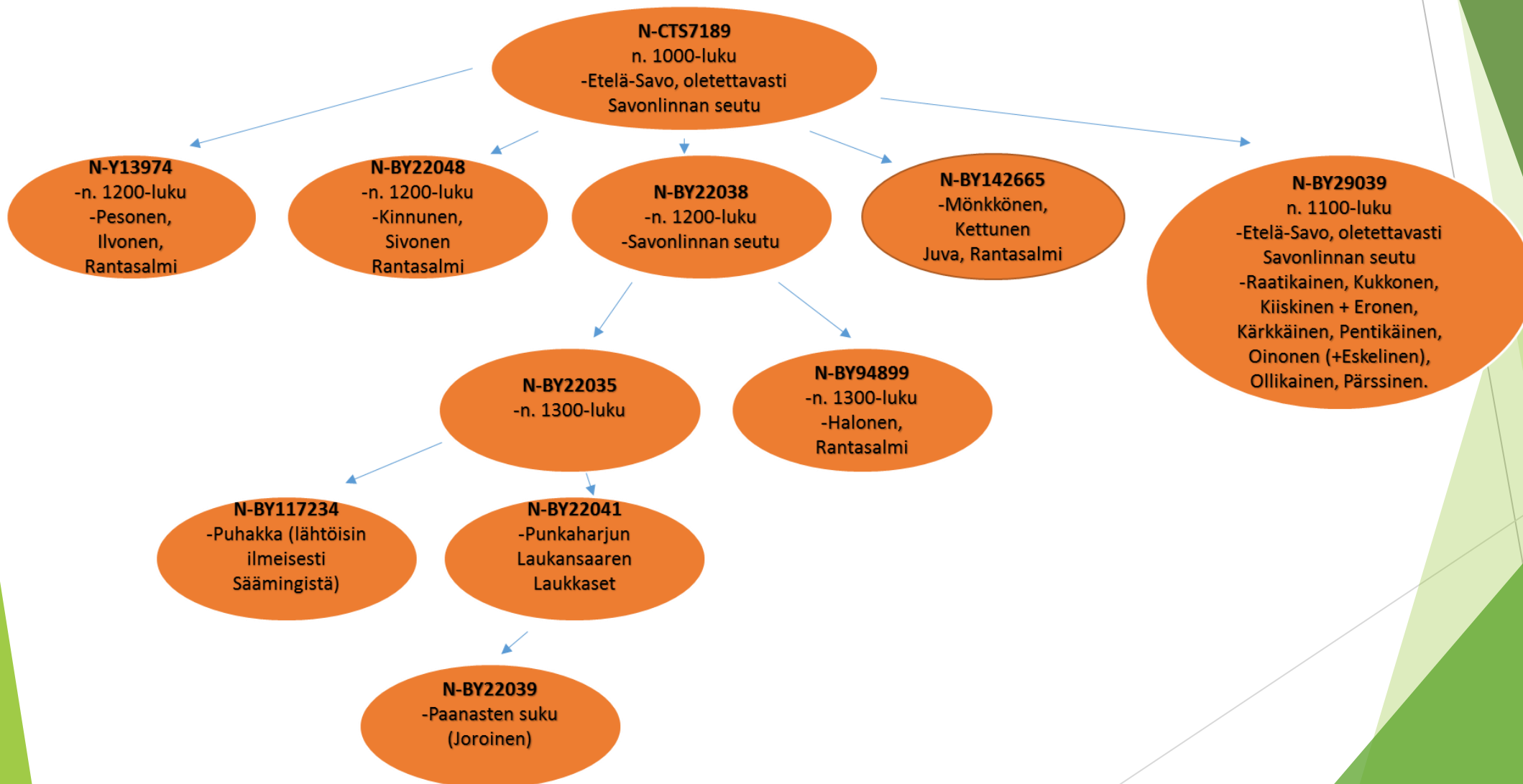
N-haploryhmän karjalais-savolainen päähaara



Savonlinnan Pulkkiset ja monet samaa isälinjaa olevat sukuhaarat

- ▶ Iso osa Pulkkisten sukuhaaroista kuuluu N-CTS7189:n (oletettavasti myös N-BY28952) alalinjoihin. Säämingin Pulkkisista on tulossa SNP-pohjainen tarkka BigY 700, joka selvittää Pulkkisten tarkemman sijoittumisen haploryhmän kartalle.
- ▶ Säämingin Pulkkisten lisäksi tähän samaan isälinjaan, ja siten saman kanta-Pulkkisen jälkeläisiin, kuuluu ainakin viisi sukuseuran testiä (en tiedä sukuhaaroja).
- ▶ Tätä isälinjaa lähimmät suvut ovat Savonlinnan, Rantasalmen ja Juvan seudulta. Sukuja mm. Kiiskinen, Kärkkäinen, Pentikäinen, Kukkonen, Oinonen.
- ▶ Asiakirjatutkimuksella ja DNA:n yhdistämisellä olisi löydettävissä näiden Pulkkisten sukuhaarojen yhteyksiä.

Suuri savolainen alahaara N-CTS7189 - merkittävä osa Pulkkisten haaroista



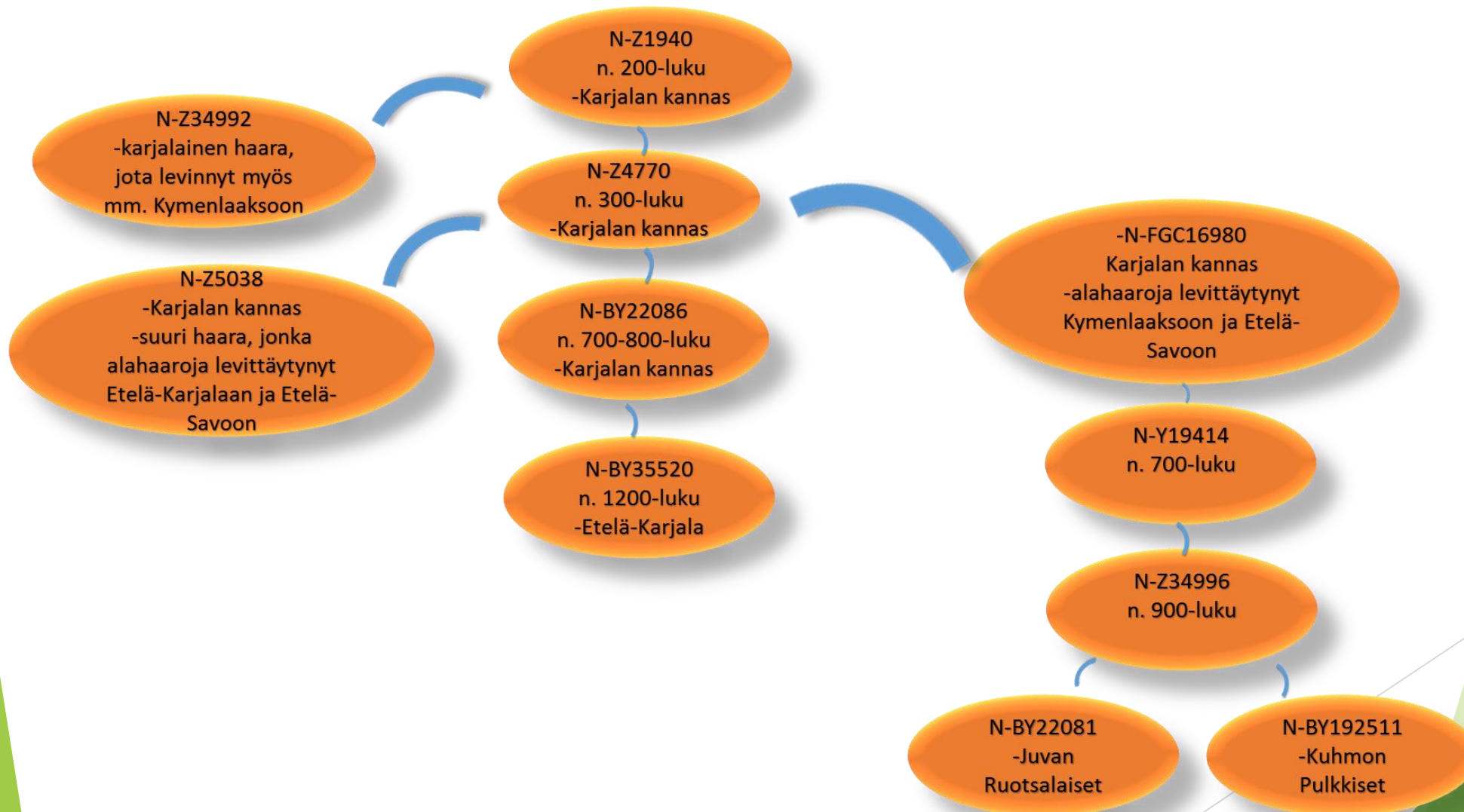
Minne Pulkkiset sijoittuvat?



Kuhmon Pulkkiset

- ▶ Kuhmon Pulkkisten isälinja kuuluu hieman myöhempään karjalaistulokkaiseen kuin Savonlinnan seudun Pulkkisten isälinja.
- ▶ Mutta mistä Pulkkiset tulivat Kuhmoon?
- ▶ Perinteisellä asiakirjatutkimuksella tämä olisi ratkaistavissa ja mahdollisesti jostain Etelä-Savon Pulkkisten haarasta löytyvät alkujuuret.
- ▶ Toistaiseksi lähimpänä sukuna on mm. Juvalta lähtöisin oleva Ruotsalaisten suku (olen tutkinut Ruotsalaisia).

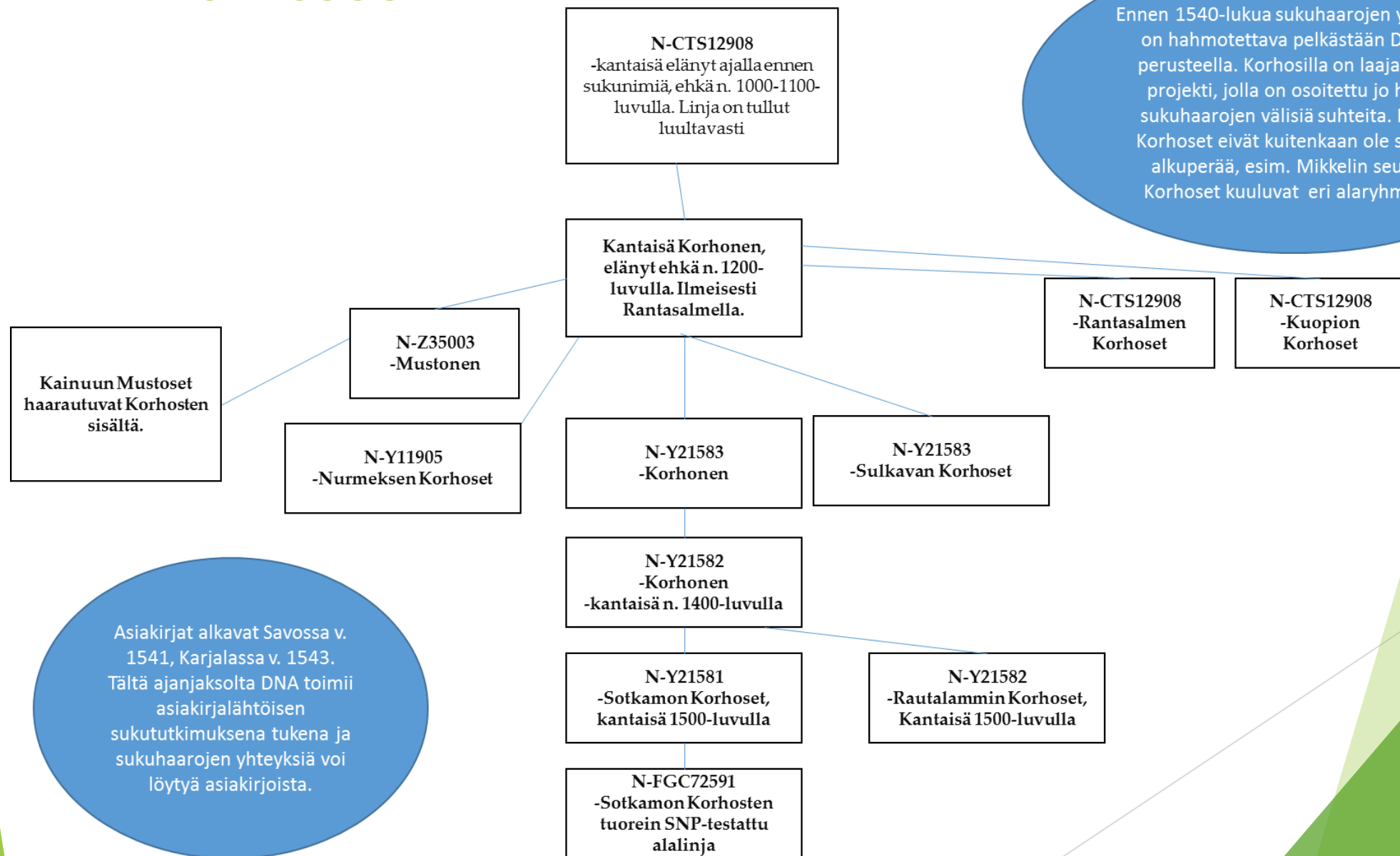
Kuhmon Pulkkiset



Mikkelin ja Pulkkilan (Pohjois-Pohjanmaa) Pulkkisten isälinja

- ▶ Olen tutkinut Pulkkilan Pulkkisia ja siinä ohella Mikkelin Yliveden Pulkkisia Laukkasten suvulle kirjoittamaani sukukirjaan (Vesireittejä vastavirtaan: Laukkasia 1500-1600-luvuilta, 2019).
- ▶ Nämä Pulkkiset kuuluvat itäeurooppalaiseen R1a-haploon ja sukua muutti 1500-luvulla Mikkelistä myöhempään Pulkkilaan (aiempi Kortteisten kylä. Yksi Pulkkisten kantataloista Pulkkilassa sai 1600-luvulla nimen Laukka (Lauri Pulkkisen kutsumanimestä). Sukuhaara alkoi käyttää Savon puolelle muuttaessa nimeä Laukkanen (ei yhteyttä Laukkasiin, vaan ovat Pulkkisia).
- ▶ Kyseisen R1a-haplون lähimpiä sukuja näyttävät olevan Mikkelin Kääriäiset ja Karjalan Toiviaiset ja Rahkoset.
- ▶ Linja tullut Venäjältä Karjalaan ja ehkä keskiajalla Mikkelin seudulle, jossa syntynyt nimi Pulkkinen.

Korhokset



Ennen 1540-lukua sukuhaarojen yhteydet on hahmotettava pelkästään DNA:n perusteella. Korhosilla on laaja DNA-projekti, jolla on osoitettu jo hyvin sukuhaarojen välisiä suhteita. Kaikki Korhokset eivät kuitenkaan ole samaa alkuperää, esim. Mikkelin seudun Korhokset kuuluvat eri alaryhmään.

Asiakirjat alkavat Savossa v. 1541, Karjalassa v. 1543. Tältä ajanjaksolta DNA toimii asiakirjalähtöisen sukututkimuksena tukena ja sukuhaarojen yhteyksiä voi löytyä asiakirjoista.

Pulkkisten alkuvaiheet selville

- ▶ Mitkä Pulkkisten sukuhaarat yhdistyvät keskenään ja missä?
- ▶ DNA-testitietoa on jo pohjalla, nyt pitäisi 1500-1600-lukujen veroluettelojen pohjalta tehdä tutkimus Pulkkisten vaiheista ja asutushistoriasta.
- ▶ Kaikki Pulkkiset eivät polveudu yhdestä kantaisästä, mutta monilla sukuhaaroilla on yhteinen kantaisä.
- ▶ Syntyykö yksi Pulkkisten rypäs Säämingin-Sulkavan-Puumalan seudun Pulkkisista ja toinen Mikkelin seudulle? Nämä ovat ainakin jo eri haploryhmiä.
- ▶ Mistä Pulkkiset tulivat Kuhmoon, Veteliin jne?
- ▶ Mitkä sukuhaarat polveutuvat Karjalan varhaisista Pulkkisista?

Pulkkisten alkuvaiheiden tutkimusprojekti?

- ▶ DNA- ja varhaistutkimusprojektilla saataisiin selville mitkä sukuhaarat yhdistyvät ja miten.
- ▶ Samoin voidaan hahmottaa suvun aiempia isälinjaisia juuria ja paikkaa haploryhmän kartalla sekä suhteessa muihin sukuihin.
- ▶ Varhaisvaiheiden tutkimusprojektin päätteeksi kirjoitan tutkimusraportin, joka täydentää suvun aiempaa tutkimusta ja DNA-tulosten analyysit.
- ▶ Tutkimus toimisi pohjana Pulkkisten yhteiselle sukukirjalle, jonka toimisi sukuhaarakohtaisten sukukirjojen peruskivenä.
- ▶ Olisin käytettävissä myös DNA-projektissa apuna.

Tutkijan yhteystiedot

- ▶ Sähköposti: kolehmainen.ari@gmail.com
- ▶ Puhelin: 040 830 6457.
- ▶ Suku- ja historiapalvelu Menneen jäljet.
- ▶ <https://menneenjaljet.fi/>