

KANSALLINEN ENNALLISTAMISSUUNNITELMA

Kaupunkiympäristöt ennallistamissuunnitelmassa – kohti vihreämpää kaupunkia

Virve Hokkanen, Ympäristöministeriö, Kestävä rakentaminen ja asuminen –osasto
Tulevaisuuden kaupunkivihreä –webinaari 3.3.2025



ADOBE STOCK



VALTIONEUVOSTO
STATSRÅDET

Ympäristöministeriö
Miljöministeriet

Maa- ja metsätalousministeriö
Jord- och skogsbruksministeriet

Kaupunkiartiklan vaikutuksia

- EU:n ennallistamisasetuksen (EU) 2024/1991 artiklan 8 tavoitteilla lisätään kaupunkivihreää ja latvuspeittoa kaupunkimaisilla alueilla.
- Kaupunkivihreä ja latvuspeitto parantavat kaupunkien terveellisyyttä ja viihtyisyyttä ja suojaavat ilmastonmuutoksen vaikutuksilta.
- Suomella on erinomaiset lähtökohdat, kaupunkimme ovat kansainvälisesti vertailen vihreitä.
- Artikla ei velvoita kaavoitusta. Suunnittelussa korostuu kaupunkivihreän laadullinen ja määrällinen yhteensovittaminen rakentamiseen.



Tavoitteena lisätä vihreää kaupunkimaisille alueille

Ei nettohävikkiä -tavoite vuoteen 2030

- Kaupunkiekosysteemialueiden kaupunkivihreän ja latvuspeiton kansallisessa kokonaispinta-alassa ei saa tapahtua nettohävikkiä vuoteen 2024 verrattuna.
- Tarkastelun ulkopuolelle jäävät kaupunkiekosysteemialueet, joissa kaupunkivihreä ylittää 45% ja latvuspeitto 10%. Suomessa tasot ylittyvät kaikissa soveltamisalaan kuuluvissa kunnissa eli tätä tavoitetta ei huomioida.

Kasvava kehityssuunta vuodesta 2031 alkaen

- 2031 alkaen on **tavoiteltava kaupunkivihreän kansallisen kokonaispinta-alan ja kunkin kaupunkiekosysteemialueen latvuspeiton** kasvavia kehityssuuntia.
- Jäsenvaltio määrittelee **kasvun tavoitetasot eli tyydyttävät tasot**. Komissio toimittaa puitteet määrittelylle vuonna 2028. Tasot mitataan joka kuudes (6.) vuosi 2031 alkaen, kunnes tyydyttävät tasot on saavutettu.

Lisäksi Art 13 mukaisesti edistettävä yhteistä sitoumusta istuttaa EU:ssa vähintään 3 miljardia uutta puuta ekologiset periaatteet huomioiden vuoteen 2030 mennessä.

Kaupunkivihreä ja latvuspeitto

- Tilanne Suomen kaupunkimaisilla alueilla (kaupunkikeskustat ja -klusterit) vuonna 2023
 - Kaupunkivihreä: keskiarvo n. 64 %, vaihteluväli 47-83 %
 - Latvuspeitto: keskiarvo n. 27 %, vaihteluväli 12-36 %
- **Kaupunkivihreä** = puiden, pensaikkojen, pensastojen, pysyvän ruohokasvillisuuden, jäkälien ja sammalten, lammikoiden ja vesistöjen kokonaisala, ml. rakennuksiin integroitu vihreä
- **Latvuspeitto** = puiden latvusten peittämä kokonaisala
- Seurannasta vastaa jäsenvaltio Copernicuksen satelliittikuva-aineiston (CLC+ Backbone & HRL Tree Cover Density) pohjalta, tarkkuustasot 10 m2.



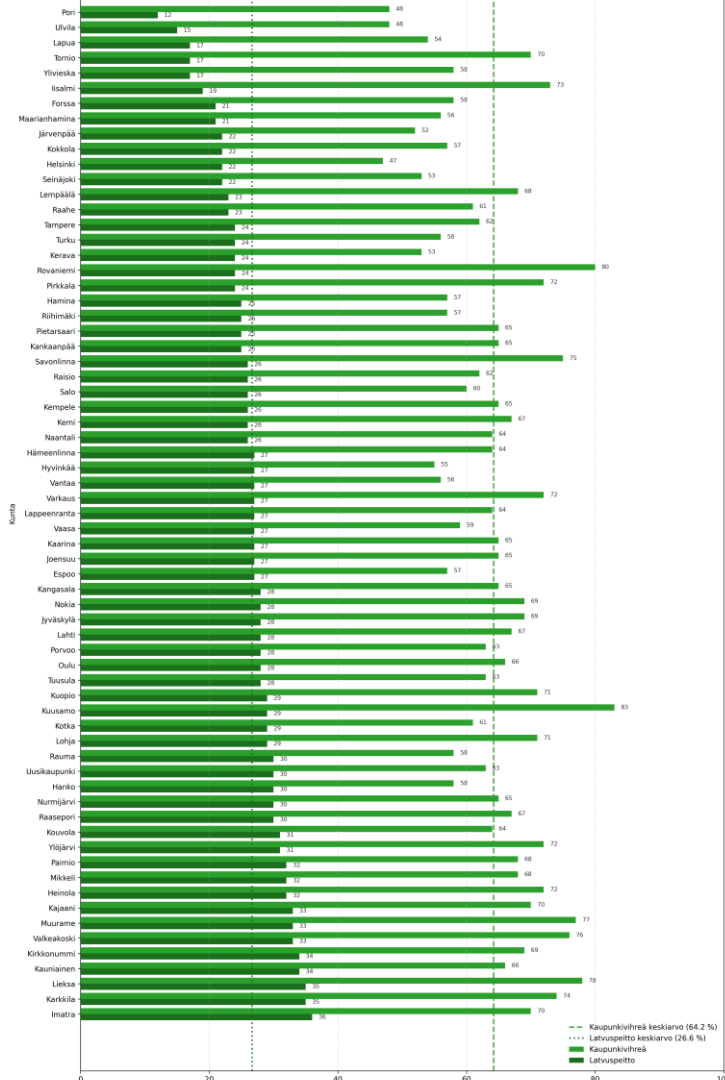
Suomessa Art 8 soveltamisalan piirissä on 67 kuntaa



Espoo	Kauniainen	Muurame	Seinäjoki
Forssa	Kemi	Naantali	Tampere
Hamina	Kempele	Nokia	Tornio
Hanko	Kerava	Nurmijärvi	Turku
Heinola	Kirkkonummi	Oulu	Tuusula
Helsinki	Kokkola	Paimio	Ulvila
Hyvinkää	Kotka	Pietarsaari	Uusikaupunki
Hämeenlinna	Kouvola	Pirkkala	Vaasa
Iisalmi	Kuopio	Pori	Valkeakoski
Imatra	Kuusamo	Porvoo	Vantaa
Joensuu	Lahti	Raahe	Varkaus
Jyväskylä	Lappeenranta	Raasepori	Ylivieska
Järvenpää	Lapua	Raisio	Ylöjärvi
Kaarina	Lempäälä	Rauma	
Kajaani	Lieksa	Riihimäki	
Kangasala	Lohja	Rovaniemi	
Kankaanpää	Maarianhamina	Salo	
Karkkila	Mikkeli	Savonlinna	

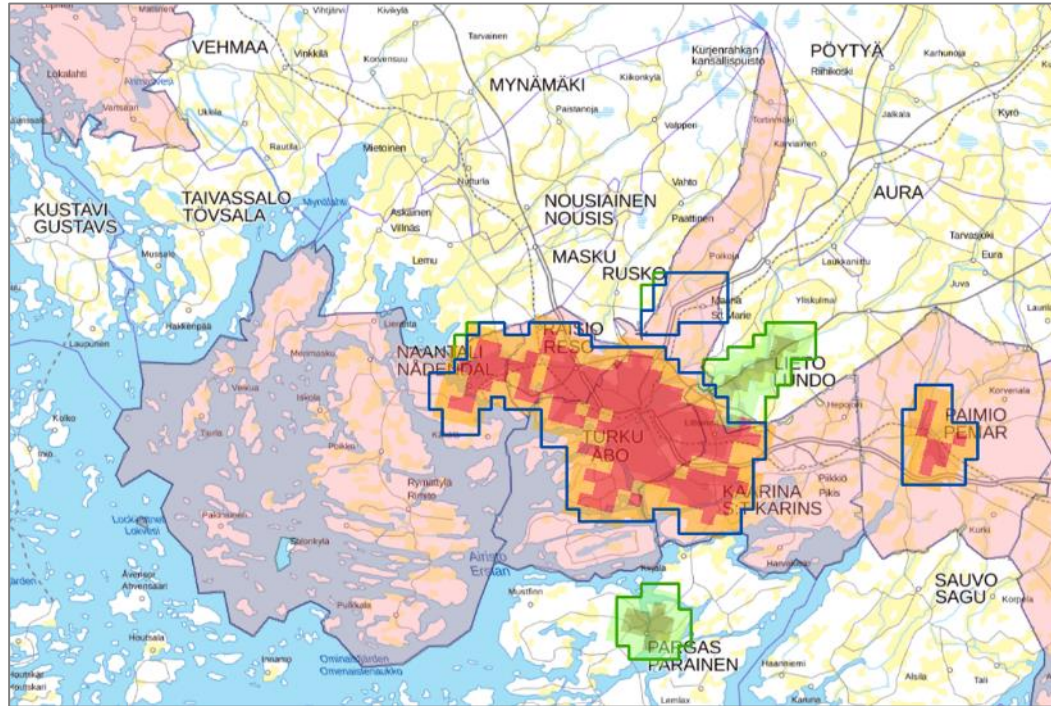


Art 8 kuntien latvuspeiton ja kaupunkivihreän tasot (latvuspeiton mukaan järjestettynä)



Kaupunkiekosysteemialueiden rajausrvaihtoehtoja

Kaupunkivihreää ja latvuspeittoa seurataan kaupunkiekosysteemialueilla, joiden rajaamiseen on useita vaihtoehtoja. YM kokosi kuntien näkemyksiä paikallisista rajauksista syksyllä 2025 ja alkuvuodesta 2026.



Taajaan asutut (UCC) alueet



Taajaan asutut (UCC) alueet + lähialueet (tässä 1 km rajaus)



Koko kunta LAU (kuntarajat)



Taajaan asutut UCC-alueet + lähialueet (tässä 1 km rajaus) kunnissa, jotka *eivät kuulu* artiklan 8 piiriin

Kaupunkiekosysteemialue voi koskea yhtä kuntaa tai olla yhdistelmä *vierekkäisten* kuntien kaupunkiekosysteemialueista.

Kohti vaikuttavia toimenpiteitä

- Toimenpiteiden tulee lisätä jokaisen kaupunkiekosysteemialueen latvuspeittoa sekä kaupunkiekosysteemialueiden kaupunkivihreän yhteenlaskettua kokonaisalaa. Tavoiteltavien muutosten tulee pohjautua suunnitelman toimenpiteisiin.
- Käytettävät keinot ja kohteiden valinta jäsenmaiden päätettävissä. Vapaaehtoiset keinot ovat keskeinen osa keinovalikoimaa.
- Toimenpiteiden tulee olla kustannustehokkaita, hyväksyttäviä ja oikeudenmukaisia. Tavoitteena monivaikutteisuus (esim. ilmasto, terveys, talous). Toimenpiteet voivat olla uusia tai olemassa olevia.
- Ympäristövaikutukset arvioidaan SOVA-lain mukaisesti. Vaikutuksia suuntaavat kaupunkiekosysteemialueiden rajaukset, toimenpiteiden valinta sekä myöhemmin määriteltävät kaupunkivihreän ja latvuspeiton tyydyttävät tasot.

Ennallistamissuunnitelman toimenpidekuvausten sisältö

- Toimenpiteen kuvaus
- Mittakaava
- Nykytila
- Aikataulu
- Tavoitteet ja alatavoitteet
- Kohteen sijainti / paikkatiedot ja pinta-ala
- Synergiat ja linkitykset
- Rahoitus ja rahoitustarve?

Alustavia esimerkkejä mahdollisista toimenpiteistä

Kokonaisuus sisältää sekä konkreettisesti kaupunkiympäristöä viherryttäviä toimia että niitä ohjaavia ja mahdollistavia toimia. Kunnat voivat valita kannaltaan vaikuttavimmat toimet.

- Katu- ja liikennealueiden puuston lisääminen
- Koulujen, päiväkotien ja muiden palvelukohteiden pihojen kaupunkivihreän ja puuston lisääminen
- Kaupallisten alueiden, teollisuusalueiden ja brownfield-alueiden viherryttäminen
- Kaupunkivihreän kytkeytyneisyyden lisääminen
- Tietopohjan vahvistaminen ja informaatio-ohjaus
- Kaupunkivihreän rahoituspolku ja kannusteet
- Kuntien viherryttämissuunnitelmat ja muut kuntien omat ohjausvälineet
- Viherympäristötavoite kaupunkikehittämisen sopimusvälineisiin

**Suomen kansallista
ennallistamissuunnitelma
laaditaan valtioneuvostossa
ympäristöministeriön
johdolla**

Artiklakohtaista valmistelua
tehdään viidessä
teemaryhmässä (TR)

Kansliapäällikön vetämä ohjausryhmä

Projektiryhmä (teemaryhmien
puheenjohtajat)

TR1: Maa- ja sisävesiluontotyytit sekä
lajien elinympäristöt (Art 4)
ja virtavedet sekä tulvatasanteet (Art 9)

TR2: Meriluonnon tilan parantaminen
(Art 5)

TR3: Kaupunkiympäristöt (Art 8)

TR4: Maatalousympäristöt (Art 12) ja
pölyttäjäkannat (Art 10)

TR5: Metsäluonto (Art 12)

Sidosryhmät osallistuvat
koko valmistelun ajan.

Keväällä 2026
lausuntokierros ja
kansallinen
päätöksenteko.

Kansallinen
ennallistamissuunnitelma
toimitetaan Euroopan
komissiolle 1.9.2026.

Sen jälkeen komissiolla 6
kk aikaa esittää
havaintonsa ja
jäsenvaltiolla 6 kk aikaa
viimeistellä suunnitelma.

Artikla 8 ei
velvoita
kaavoitusta

EU:n ennallistamisasetus artikla 8 (kaupunkiympäristöt)

Kaupunkiekosysteemialueiden

kaupunkivihreä ja latvuspeitto:

- ei nettohävikkiä 2030 saakka
- **kasvava kehityssuunta 2031 alkaen**
 - kaupunkivihreä kansallisella tasolla
 - latvuspeitto kullakin kaupunkiekosysteemialueella kunnes **tyydyttävä taso** on saavutettu.

Nettohävikkitarkastelun ulkopuolelle voidaan jättää kaupunkiekosysteemialueet, joissa kaupunkivihreän osuus ylittää 45 % ja puuston latvuspeitto 10 %.

Jäsenvaltio
määrittelee

Jäsenvaltio
määrittelee

Yhteystiedot

Samuli Alppi, yksikön johtaja,
samuli.alppi@gov.fi, +358 295 250 036

Virve Hokkanen, erityisasiantuntija,
virve.hokkanen@gov.fi, +358 295 250 034

Sanna Käyhkö, suunnittelija,
sanna.kayhko@gov.fi +358 295 250 178

Kestävä rakentaminen ja asuminen -osasto,
Elinympäristöt, kasvu ja digitalisaatio -yksikkö
Ympäristöministeriö

Lisätiedot

VN Hankeikkuna

[Kansallisen ennallistamissuunnitelman laatiminen](#)

YM:n infosivu

ym.fi/ennallistamisasetus

Suomen ympäristökeskuksen selvitystyö (materiaali päivittyi):

[Kaupunkivihreän ja latvuspeiton lähtötasot ja tyydyttävät tasot](#)

EU:n ennallistamisasetus (EU) 2024/1991

https://eur-lex.europa.eu/legal-content/FI/TXT/PDF/?uri=OJ:L_202401991



VALTIONEUVOSTO
STATSRÅDET

Ympäristöministeriö
Miljöministeriet

Maa- ja metsätalousministeriö
Jord- och skogsbruksministeriet