

# Niittyjen kehittämisen työkalupakki

Niityistä on moneksi webinaari 28.3.2023

Luontoasiantuntija Tuuli Ylikotila, Helsingin kaupunki

# Esityksen sisältö

## Helsingin niittyjen kehittäminen

- Helsingin niityt & hoidon ohjeistus
- Niittyverkostotyö 2020-2021  
”Perinnekedoista kaupunkiniittyihin”
- Niittyjen työkalupakki 2022
  - Opas niittyverkoston huomioimiseen Helsingissä
  - Uusniityt



Avointen alueiden pinta-ala Helsingissä n. 1500 ha (2020)

Alkuperäisten niittyjen pinta-ala tiedot puutteellisia

Suojeltuja niittykohteita 30 ha + arvoniitty 40 ha

Uhanalaisia ja silmälläpidettäviä perinnebiotooppikohteita reilu 100 kpl

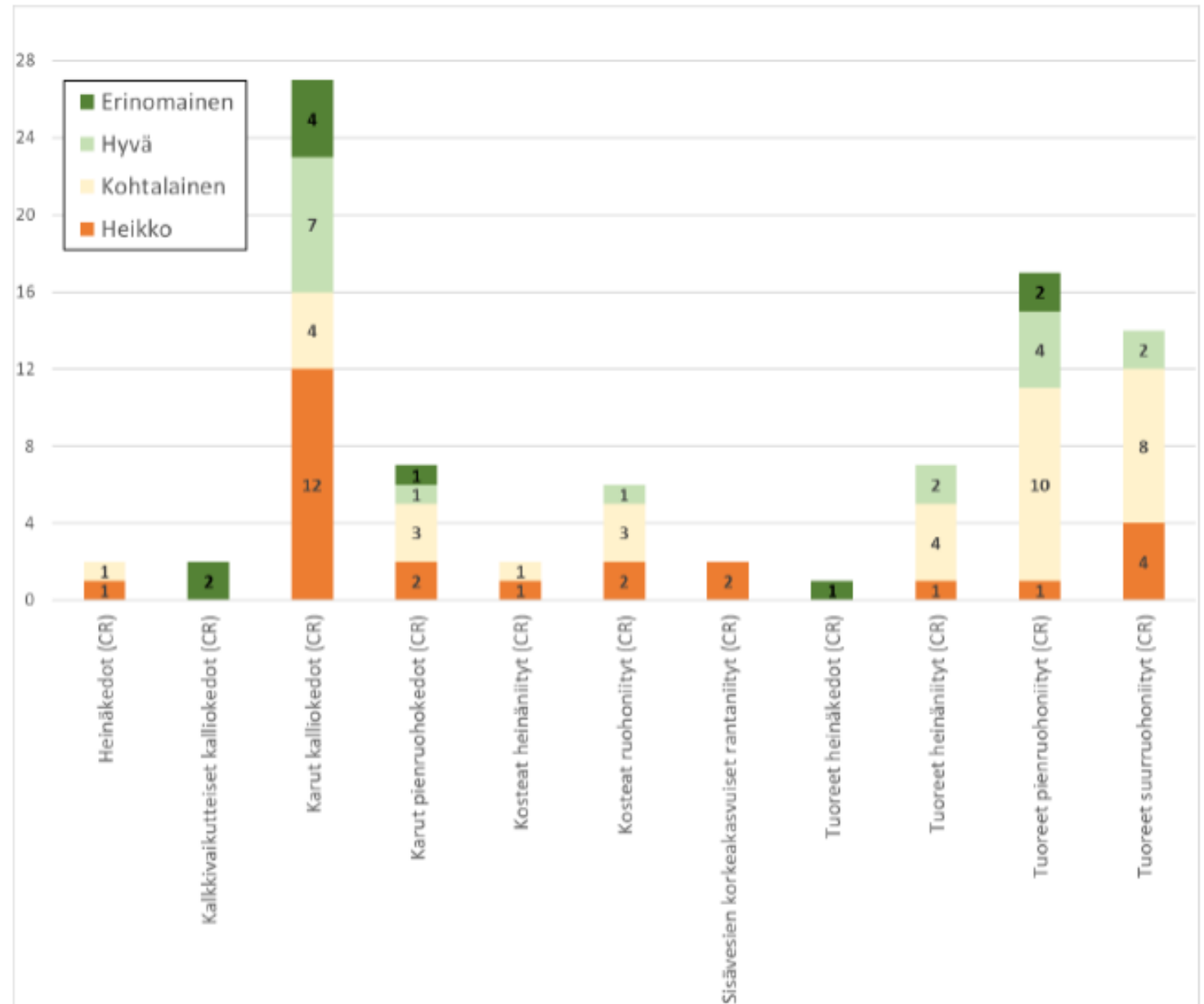
**Taulukko 1.** Niittyverkoston hoitoluokkien pinta-alat YLRE:ssä hehtaareina.

Hoitoluokka / Ylläpitoluokka	Pinta-ala ha
B1 Maisemapelto	450
B2 Käyttöniitty	280
B3 Maisemaniitty ja laidunalue	350
B4 Avoimet alueet	120
B5 Arvoniitty	40
B6 Ruovikko	230

# Helsingin uhanalaisten luontotyyppien inventoinnit 2017 -2020

Lisää arvoniittykohteita, osa vaatii kunnostusta ja moni kohdekohtaisen hoitosuunnitelman

<https://julkaisut.hel.fi/fi/julkaisut/helsingin-uhanaalaisten-luontotyyppien-inventoinnit-2017-2020>



Kuva 17. Inventoitujen perinnebiotooppien luontotyypit ja niiden edustavuusluokat.



Luonnonhoidon työohje

# Niityt ja maisemapellot

Päivi Islander & Tuuli Ylikotila

# 2 Suunnittelu ja ylläpidon tilaaminen

## 2.1 Hoitoluokat

Luonnonhoidon suunnittelussa käytetään valtakunnallista vuonna 2007 julkaistua viheralueiden hoitoluokitusta. (VYL 2007).

<b>A RAKENNETUT VIHERALUEET</b>	<b>A1</b> Edustusviheralueet <b>A2</b> Käyttöviheralueet <b>A3</b> Käyttö- ja suojaviheralueet
<b>B AVOIMET VIHERALUEET</b>	<b>B1</b> Maisemapelto <b>B2</b> Käyttöniitty <b>B3</b> Maisemaniitty ja laidunalue <b>B4</b> Avoin alue ja näkymä <b>B5</b> Arvoniitty
<b>C TAAJAMAMETSÄT</b>	<b>C1</b> Lähimetsä <b>C1.1</b> Puistometsä <b>C1.2</b> Lähivirkistysmetsä <b>C2</b> Ulkoilu- ja virkistysmetsä <b>C2.1</b> Ulkoilumetsä <b>C2.2</b> Retkeilymetsä <b>C3</b> Suojametsä <b>C4</b> Talousmetsä <b>C5</b> Arvometsä

Rakennusviraston katu- ja puisto-osastolla käytössä oleva katuvihreän hoitoluokitus:

<b>KA RAKENNETUT VIHERALUEET</b>	<b>KA1</b> Edustuskatuvihreä <b>KA2</b> Keskustakatuvihreä <b>KA3</b> Yleiskatuvihreä
<b>KB AVOIMET VIHERALUEET</b>	<b>KB3</b> Piennarniitty <b>KB4</b> Raivausniitty <b>KB5</b> Arvopiennarniitty



## Hoitotapa G

### Laidunnettavat alueet

#### Ohjeita suunnitteluun

#### SUUNNITTELU

Tähän ryhmään kuuluu kohteita, joissa kasvillisuuden köyhdyttämisessä voidaan käyttää eläimiä: hevosia, lampaita, lehmiä tai vuohia.

Eläimiä voidaan käyttää, jos olosuhteet sallivat:

- Kohde ei saa olla liian lähellä tiivistä asutusta.
- Eläimet eivät saa olla vaarassa tulla häirityiksi tai kiusatuiksi.
- Eläimillä tulee olla tarpeeksi tilaa.
- Alue tulee aidata eläinlajeille sopivalla tavalla.

Laidunnusta käytetään ensisijaisesti kohteissa, joissa eläimillä ja laidunnuksella on maisemallinen merkitys tai se on kasvillisuuden hoidon kannalta paras vaihtoehto. Kohteille laaditaan kohdekohtainen laidunsuunnitelma yhteistyössä ylläpidon niittyvastaavan kanssa. Laiduntavien eläinten omistajan kanssa tehdään kohdekohtainen laidunsopimus, jos hoitokohteessa käytetään muita kuin kaupungin omia eläimiä.

Laidunnuksessa ravinnon riittävyttä ja laiduntamisen ympäristövaikutuksia säädelään oikealla laidunpaineella. Luonnonlaitumilla kaksi hehtaaria on sopiva pinta-ala yhdelle emolehmiä tai vasikoineen tai 4–6 uuhelle karitsoineen. Eläimet osaavat karttaa yleensä myrkyllisiä kasveja. Poikkeuksena

ovat kosteilla paikoilla kasvava myrkkukeiso, suokorte ja isosorsimo, joita ei tule olla laidunalueella. Suunnittelija/inventoija vastaa siitä, että alueen kasvillisuus on turvallista laiduntavien eläinten kannalta.

Suosittelava laiduneläinten määrä ja soveliaat laiduneläin kirjataan suunnitelmaan laidunaluekohtaisesti.

Laidunniityillä suositetaan yksittäispuita tai puuryhmiä, jotka toimivat eläinten suojina.

EU-tukisäännösten mukaan, mikäli laidun on maankäyttölajiltaan peltoa, ei loholla saa kasvaa puita tai pensaita. Jos alue on luonnonlaidun tai -niitty, saa pysyväästään laitumesta kolmasosa olla puustoinen ja puita saa olla enintään 50 puuta/hehtaari. Pellon ulkopuolisia pysyviä laitumia ei tarvitse niittää vuosittain, mutta niiden taimikoituminen on estettävä.

#### Ohjeita toteutukseen

#### TOTEUTUS

Laidunlohkoja vaihdellaan, että eläimille riittää ruokaa eikä kasvillisuus kulu liikaa. Mikäli laidunnettavalla alueella on arvokkaita kasveja tulee laidunpaineetta säädellä niin ettei niiden olemassaolo vaarannu.

Laidunlohkon vaihdon jälkeen murskataan hylkylaikut, joita eläimet eivät ole syöneet.



■ Hoitotapa G.



# Niittyverkosto

Arabian rantapuisto



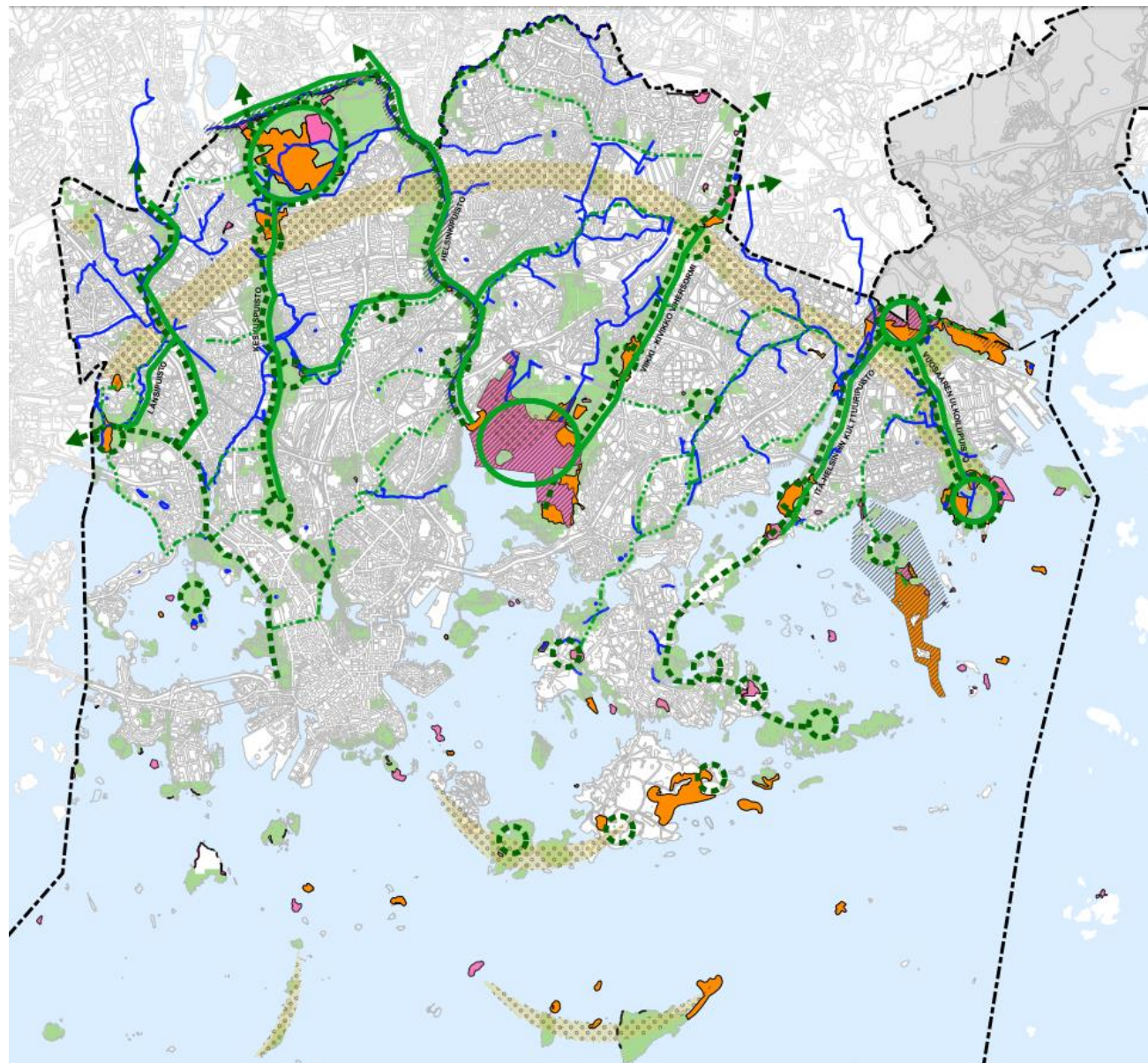
# Helsingin yleiskaavan 2016 kaupunkiluonto-teemakartta

- Kartalla temaattinen esitys Helsingin niittyverkostosta
  - Niittyverkosto viitteellinen
  - I maailmansodan maa- ja merilinnoitteet nostettu arvokkaina esille

Tulkinta ?

## Niittyverkosto

Niittyverkostoa kehitetään koko kaupungin alueella. Sen hoidossa ja kehittämisessä otetaan huomioon luonnonsuojeluarvot, luonnon monimuotoisuus, ekologinen kytkeytyneisyys, kulttuuriympäristöjen ja maiseman arvot sekä virkistyskäytön tarpeet.



# Niittyverkoston nykytila nykytila 2021

## Saariston ja rannikon keskittymät

## Sisäsaariston merenlahdet kulttuuriympäristöt:

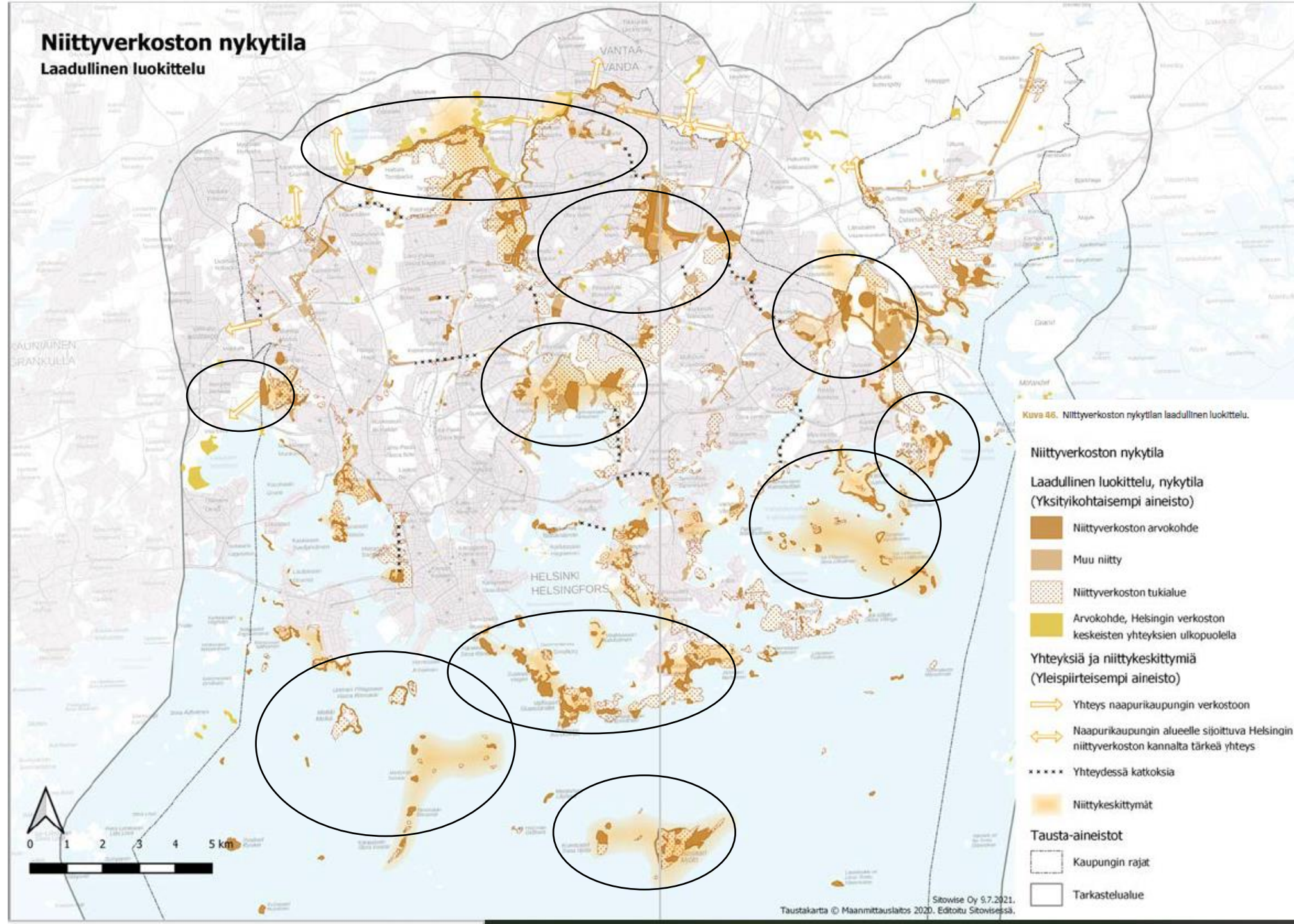
- Iso-Huopalahti/Laajalahti,
- Viikki-Vanhankaupunginlahti

## Jokilaaksojen viljelymaisemat ja kulttuuriympäristöt:










- Vantaan- ja Keravanjoenvarret
- Longinojanlaakso

## Malmin lenkokenttä-Kivikko

## Itä-Helsingin niittykeskittymä



# Niittyverkost on nykytilanne

-  Niittykeskittymät
-  Niittykeskittymiä yhdistävä ensisijainen yhteys
-  Niittykeskittymiä yhdistävä toissijainen tai yksittäisten arvokohteiden yhteys
-  Naapurikaupungin alueelle sijoittuva Helsingin niittyverkoston kannalta tärkeä yhteys
-  Yhteys naapurikaupungin verkostoon
-  Niittyalueita saaristossa
-  Tukikohdat, joissa potentiaalisia ketoalueita
-  Tarkastelualue
-  Kaupungin rajat


Sitowise Oy 2021.  
Taustakartta © MML 2020, editoitu Sitowisessä.

27.3.2023



# Niittyverkoston kehittämissuunnitelma

Ehdotus niittyverkoston kehittämiseksi

 Kehitettävä niittykeskittymä

 Mahdollisesti tutkittava yhteys

 Merkittävä kehittämistarve yhteydessä

 Maankäytön muutosalue niittykeskittymässä

Tausta-aineistoja


 Tarkastelualue


 Kaupungin rajat

Niittyverkoston rakenne, nykytila

 Niittykeskittymät

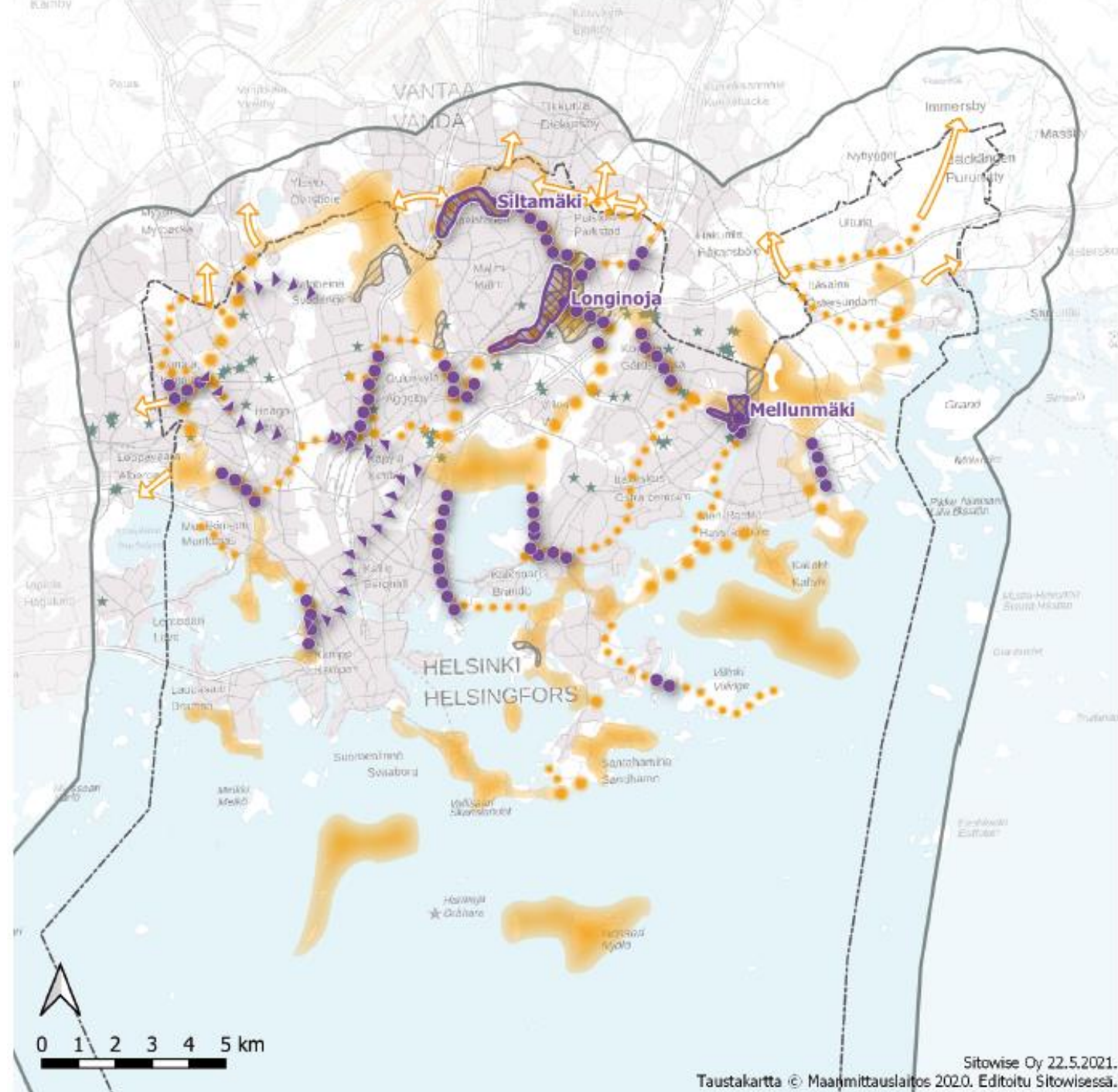
 Niittykeskittymiä yhdistävä ensisijainen yhteys

 Niittykeskittymiä yhdistävä toissijainen tai yksittäisten arvokohteiden yhteys

 Naapurikaupungin alueelle sijoittuva Helsingin niittyverkoston kannalta tärkeä yhteys

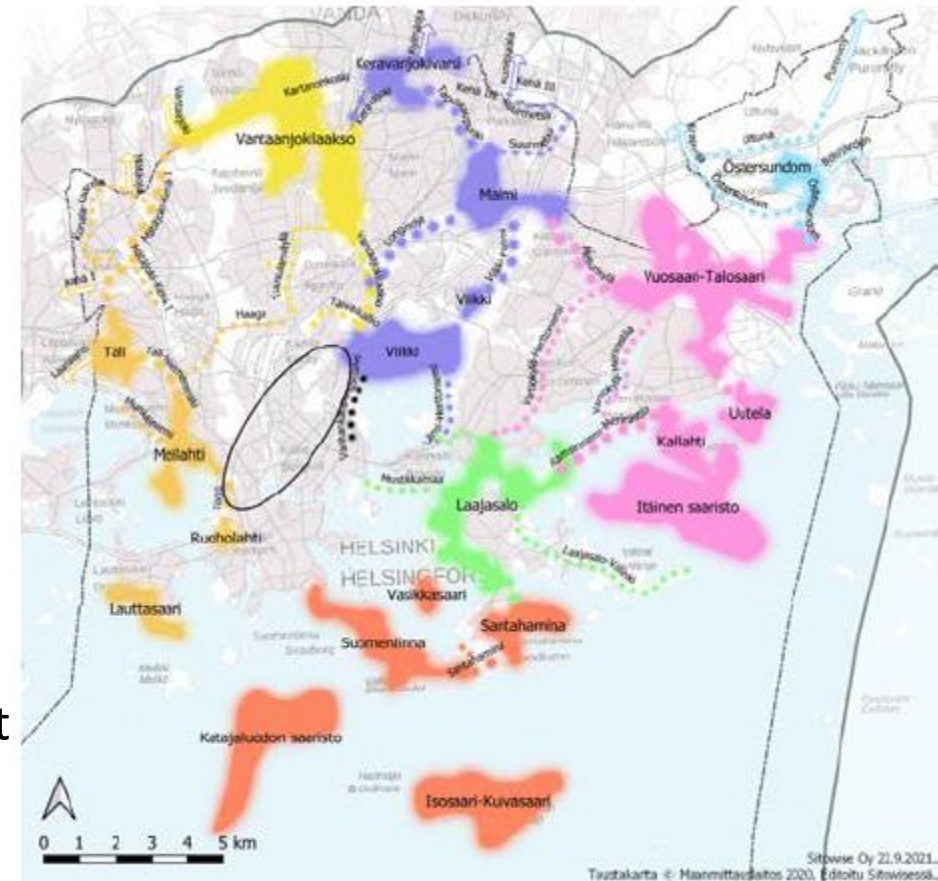
 Yhteys naapurikaupungin verkostoon

★ Tukikohdat, joissa potentiaalisia ketoalueita



# Niittyverkoston osa-alueet: kuvaus ja kehittämisehdotukset

- Länsi-Helsingin niityt
  - Pohjois-Helsingin niityt
  - Koillis-Helsingin niityt
  - Itä-Helsingin niityt
  - Östersundomin niityt
  - Kaakkois-Helsingin niityt
  - Helsingin saariston niityt
  - Helsingin keskusta
  - Täydentävät nauhamaiset ympäristöt – Katualueet
- 
- Nykytilan kuvaus: rakenne ja osa-alueen tärkeimmät niittyjen kokonaisuudet, arvoalueet
  - Kehittämisehdotukset, potentiaali
  - Karttaote & valokuvia  
[Esittäjän nimi]



# Helsingin sisäinen ja ulkoinen karttapalvelu <https://kartta.hel.fi/>

The screenshot displays the Helsinki map service interface. On the left, there is a sidebar with search and filter options. The main map area shows a detailed view of the Mellunkylä and Mellungsby neighborhoods, with various land use zones and infrastructure layers overlaid. A yellow line highlights a specific path or boundary across the map. The interface includes a search bar at the top left, a search button, and a search results list. The sidebar contains a list of layers and filters, with the 'Niittyverkosto 2021' layer selected. The map itself shows a grid of streets and blocks, with different colors representing different land use types. A compass and zoom controls are visible in the top right corner.

**Aineistot**

Rajaa aineistoja

Piilota valikkopuu

**Niittyverkosto 2021**

- Niittykeskittymät, osa-alueet
- Nykytila, laadullinen luokittelu**
  - Niittyverkoston arvokohde
  - Muu niitty
  - Niittyverkoston tukialue
- Nykytila, rakenteellinen luokittelu**
  - Niittykeskittymiä yhdistävä, ensisijainen yhteys
  - Niittykeskittymiä yhdistävä toissijainen yhteys tai yksittäisten arvokohdeiden yhteys
  - Yhteys
  - naapurikaupungin verkostoon
  - Naapurikaupungin alueelle sijoittuva Helsingin niittyverkoston kannalta tärkeä yhteys
  - Yhteydessä katkoksia
  - Niittykeskittymä
- 27.9.2023
- Saariston niityt
- Arvokohde, Helsingin

**KARTALLA NYT**

- Niittyverkoston tukialue
- Muu niitty
- Niittyverkoston arvokohde
- Niittykeskittymiä yhdistävä toissijainen yhteys tai yksittäisten arvokohdeiden yhteys
- Yhteys
- naapurikaupungin verkostoon
- Naapurikaupungin alueelle sijoittuva Helsingin niittyverkoston kannalta tärkeä yhteys
- Yhteydessä katkoksia
- Niittykeskittymiä yhdistävä, ensisijainen yhteys
- Saariston niityt
- Niittykeskittymä
- 14
- Askelkivi
- Arvokohde

# Verkoston kehittämisehdotuksia maankäytön muuttuessa

## Aineistot

Rajaa aineistoja

Pilota valikkopuu

### Niittyverkosto 2021

Niittykeskittymät, osa-alueet

Nykytila, laadullinen luokittelu

Nykytila, rakenteellinen luokittelu

Tuleva, yhdistetty laadullinen ja rakenteellinen

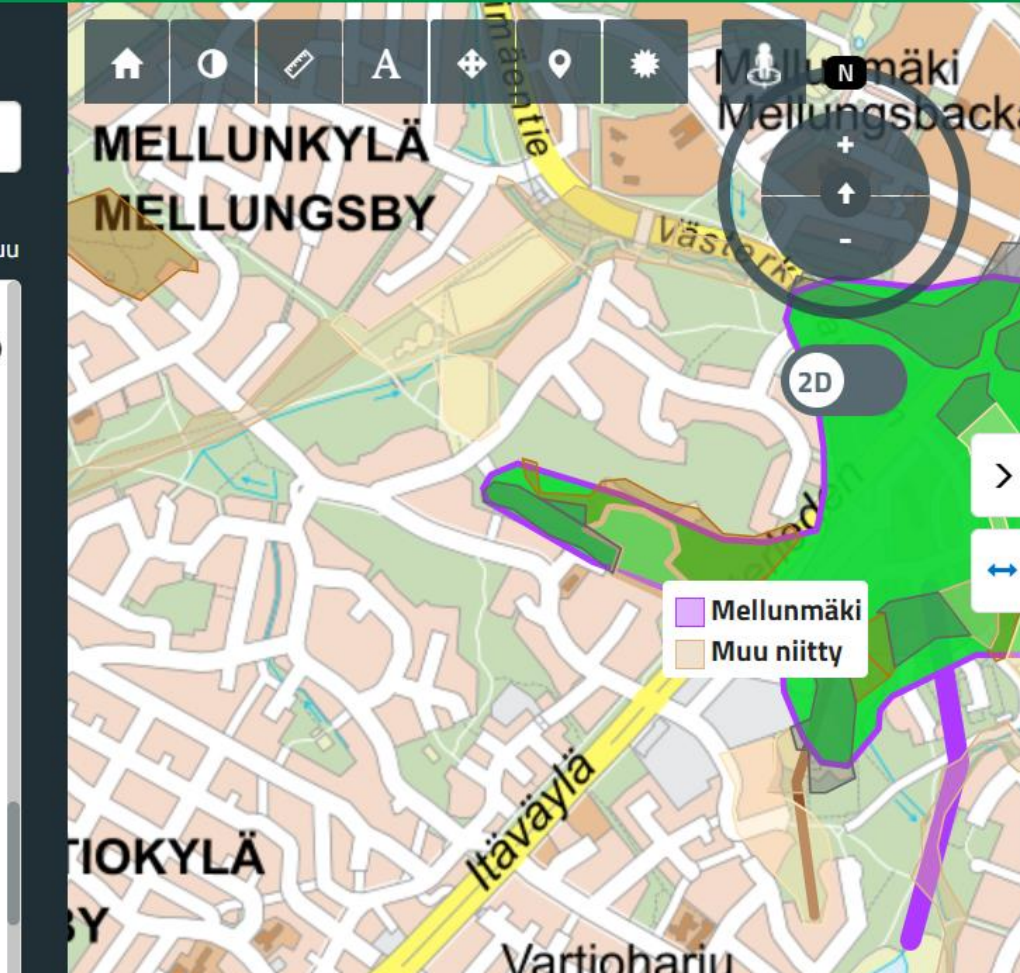
Siniverkosto 2022

Saarikategoriat

Luontoselvityksiä

Luontotyyppiaineistoja

Vesi ja meri



**Julkaisu:** Helsingin niittyverkoston kehittäminen. Menetelmäkuvaus ja suunnitteluohjeita. [Avaa tästä.](#)

## KESKITTYMÄN TIEDOT

### Nimi

Mellunmäki

### Kehittämis ehdotus

Mellunmäen niittykeskittymän alueella, sekä Mustapuron varressa on useita kohteita, joilla niittykasvillisuutta voisi edelleen lisätä mm. vähän käytettyjen nurmikoiden tilalle ja reunavyöhykkeille. Alueella on vireillä useita maankäytönmuutoksia, joiden yhteydessä alueen status niittykeskittymän osana olisi hyvä ottaa huomioon, ja suosii niittymäistä kasvillisuutta myös viherrakentamisessa. Arvokohteet tulisi säilyttää ja jatkaa niiden hoitoa, sekä turvata kytkeytyneisyys näiden kohteiden välisillä alueilla. Alueen viherrakennetta kannattaisi tarkastella kokonaisuutena niittyteeman kautta.

### Päivitetty tietopalveluun

26.10.2021

A photograph of a park-like setting. In the foreground, there is a meadow filled with tall grass and numerous small yellow and white wildflowers. A gravel path curves from the right side towards the center of the image. In the background, there is a dense line of green trees and bushes. Two black lampposts are visible, one on the path and one further back. The sky is a pale blue with some light clouds.

# Niittyjen työkalupakki

- Opas niittyverkoston kehittämiseen



# Niittyjen kehittämisen työkalupakki

– Opas niittyverkoston huomioimiseen Helsingissä



- Niittyverkoston kehittäminen kaupunkisuunnittelun eri tasoilla
- Keinot:
  - Ekologisen laadun parantaminen
  - Kytkeytyneisyyden vahvistaminen
  - Maisemallisten ja kulttuurihistoriallisten arvojen turvaaminen
  - Virkistyskäytön huomioiminen
  - Yhteensovittaminen muiden ekologisten verkostojen kanssa
- Työkaluja ja keinovalikoimaa kaavoituksesta kunnossapitoon
- Olevat niityt ja rakennettavat kohteet
- Niittyverkostoaineiston paikkatiedon käyttöohje

## Työkaluja niittyverkoston kehittämiseen



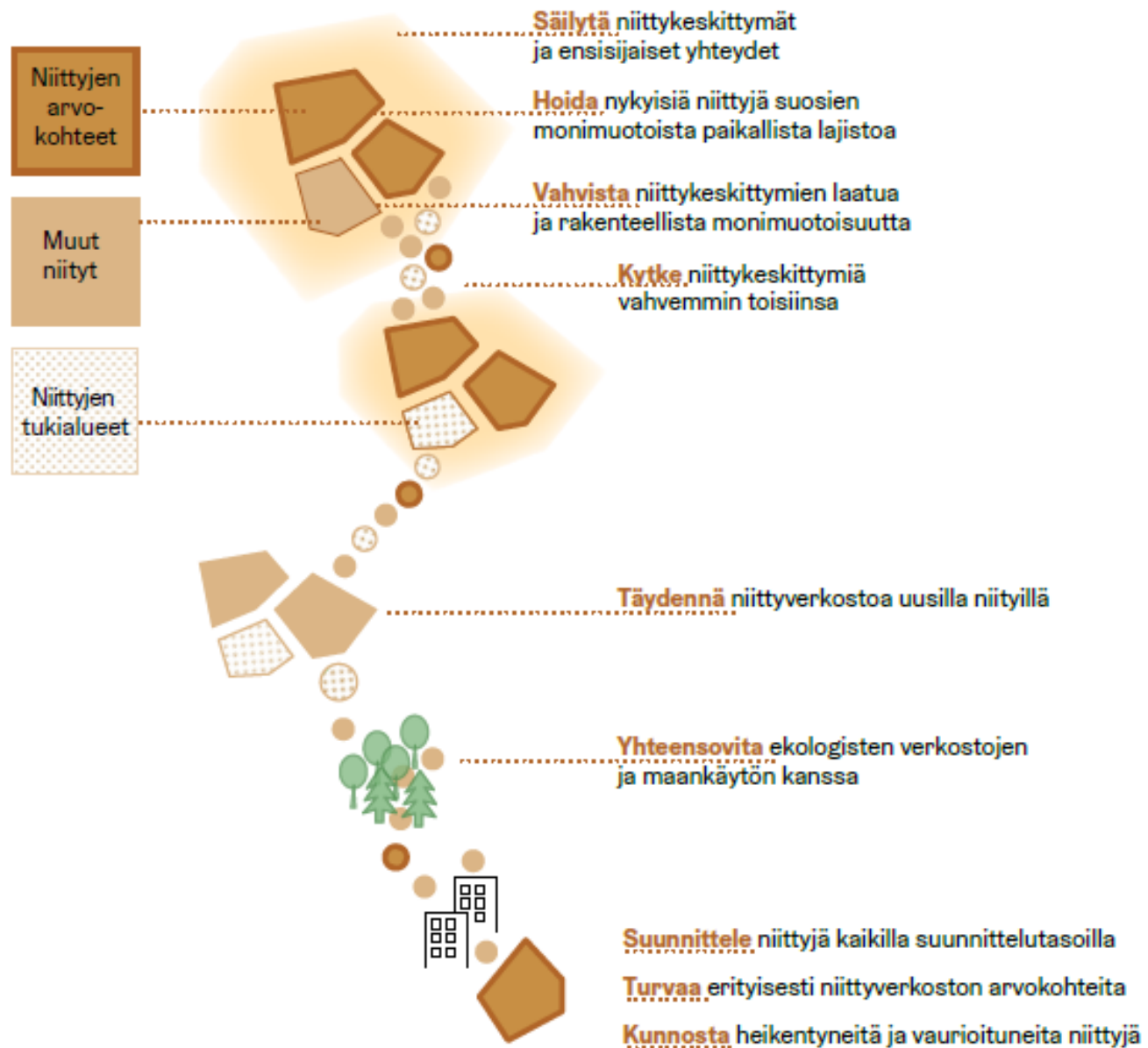
Niittyjen arvokohte



Muu niitty



Niittyjen tukialue



# Suunnittelutasot –ohjeet, tarkistuslistat, hanke-esimerkit

- Maankäytön suunnittelu: yleis- ja asemakaavoitus
- Yleisten alueiden suunnittelu ja hankkeistus
- Luonnon- ja maisemanhoidon suunnittelu
- Puistojen ja katujen rakennussuunnittelu
- Kunnossapidon suunnittelu

Suunnittelukohteiden olevat/uudet rakennettavat niityt

## Suunnittelutasot – ohjeet, tarkistuslistat

### Niittyjen kehittäminen

#### – pulstojen ja katujen rakennussuunnittelun tarkistuslista

1. Kokoa lähtötiedot suunnittelualueen nykyisistä niityistä, kehittämispotentiaalista sekä niittyihin liittyvistä riskeistä (esim. haitalliset vieraslajit, kasvillisuuden kuluminen).
2. Tarkista suunnittelualueen niittyverkoston nykyinen rakenne ja kehittämistarpeet niittyverkoston kehittämissuunnitelmasta.
3. Määrittele niittyjen kehittämisen tavoitteet yhteensovittaen ne viher- tai katualueen muiden tavoitteiden kanssa.
4. Etsi kohteeseen sopivia ratkaisuja niittyverkoston kehittämisen toteuttamiselle: säilytä, kytke ja kehitä ekologista laatua.
5. Hyödynnä suunnitteluvaiheessa ajantasaiset ohjeistukset uusniittyjen perustamisesta ja kunnossapidon suunnittelusta.
6. Kokeile rohkeasti uusiakin menetelmiä, kirjaa kokemukset ja jaa tietoa.
7. Huomaa mahdollisuudet yhteistyöhön muiden ajankohtaisten hankkeiden kanssa, esim. pintamaiden siemenpankin hyödyntäminen.
8. Määrittele niittyalueiden hoitoluokat ja hoitotapaluokat.
9. Valvo työmaavaiheessa suunniteltujen ratkaisujen toteutuminen.
  - Esim. varmista, ettei kylvettävien siementen kotimaisuus vaihdu työmaan aikana Keski-Euroopasta tilattuun siemensekoitukseen tai lajisekoitus alueelle sopimattomaksi.
10. Osallista ja viesti niittyjen kehittämisestä. Niityt eivät ole "hetivalmiita" kokonaisuuksia, vaan niiden kehittyminen hoidon kautta tai uusniittyjä perustamalla vie aikaa.
11. Seuraa niittyjen kehittymistä, opi vastoinkäymisistä ja nauti onnistumisista!

# Raportti, lisätiedot ja ohjeet

- Niittyjen kehittämisen työkalupakki – Opas niittyverkoston huomioimiseen Helsingissä /KYMP julkaisuja 2022:32

<https://www.hel.fi/static/liitteet/kaupunkiymparisto/julkaisut/julkaisut/julkaisu-32-22.pdf>

3/27/2023

## Nykyiset niittyihin liittyvät ohjeet

- **Niittyverkoston kehittämissuunnitelma**  
<https://www.hel.fi/static/liitteet/kaupunkiymparisto/julkaisut/julkaisut/julkaisu-22-21.pdf>
- **Luonnonhoidon linjaus**  
[https://www.hel.fi/static/hkr/julkaisut/2011/luonnonhoito\\_web.pdf](https://www.hel.fi/static/hkr/julkaisut/2011/luonnonhoito_web.pdf)
- **Luonnonhoidon työohje, Niityt ja maisemapellot**  
[https://www.hel.fi/static/hkr/ohjeita\\_suunnittelijoille/tyoohje\\_niityt\\_ja\\_maisemapellot\\_web.pdf](https://www.hel.fi/static/hkr/ohjeita_suunnittelijoille/tyoohje_niityt_ja_maisemapellot_web.pdf)
- **Kaupunkitilaohje / Niityt**  
<https://kaupunkitilaohje.hel.fi/kortti/niityt-uusi/>
- **Kierrätysmaaniittyjen ohjeet**
- **Helsingin kaupungin haitallisten vieraskasvien ja -etanoiden torjunnan päivitetty priorisointisuunnitelma**  
<https://www.hel.fi/static/liitteet/kaupunkiymparisto/julkaisut/aineistot/aineistoja-09-22.pdf>
- **Kansalliset haitallisten vieraslajien listat ja yleiset torjuntaohjeet**  
<https://www.vieraslajit.fi>
- **Hämeenlinnan ammattikorkeakoulun Nurmikoiden biodiversiteetti -projekti (mm. vertailtu uusniittyjen perustamismenetelmiä)**  
<https://www.hamk.fi/projektit/>





# Uusniittyjen rakentaminen, kunnossapito ja kasvit

- Perustaminen
- Uusniittyjen kasvit:
  - Liitteenä taulukko/ kasvilista niittykasveista ominaisuus- ja soveltuvuustietoineen (165 lajia)
  - “Varmat” lajit
  - Suojaheinät, muut suojakasvit
  - Ei suositeltavat lajit
- Kunnossapidon suunnittelu
- Esimerkkejä toteutuneista suunnitelmista ja rakennetuista kohteista

## Liite 2

## Kasvillista

Tiet. nimi	Suom. nimi	Alkuperä Uudellamaalla	Uhanalaisuus	Siemenen saatavuus 2022	Taimien saatavuus 2022	Uusniittyjen peruskylvö/istutuslaji	Sopii kukkaniitylle kylvettäväksi	Tallauksen kesto (x= jonkin verran, xx= melko hyvä)	Elinkierto (1-v., 2-v., perenna)	Hyvä mesi- tai siitepölykasvi	Kalkinsuosija	Kuiville ja karuille niityille, kedoille	Tuoreille niityille	Hulevesialueille, ajoittainen tulva	Sietää varjostusta	Muuta
<i>Achillea millefolium</i>	siankärsämö	m		hyvä		xx	x	xx	p	x		x	x			ilmestyy usein kylvämättäkin
<i>Achillea ptarmica</i>	ojakärsämö	uv		hyvä		xx	x	x	p				x		(x)	ilmestyy usein kylvämättäkin
<i>Aconitum lycoctonum ssp. septentrionale</i>	lehtoukonhattu	u	VU	mahdollinen	kohtalainen				p				x	x	x	
<i>Agrimonia eupatoria</i>	maarianverijuuri	m		mahdollinen					p		x	x				
<i>Agrostemma githago</i>	isoaurankukka	u	(RE)	hyvä	ei	x	x		1-v.			x				
<i>Agrostis capillaris</i>	nummirölli	m		hyvä	ei			x	p			x	x			käytetään suojaheinänä
<i>Ajuga pyramidalis</i>	kartioakankaali	m	NT	ei	ei				p			x				myynissä vain puutarhalajikkeita (?)
<i>Alchemilla</i>	poimulehdet (luonnonvaraiset lajit)	useimmat m		mahdollinen	mahdollinen	(x)		x	p				x		x	ilmestyy usein kylvämättäkin, paljon vaikeasti tunnistettavia lajeja
<i>Alisma plantago-aquatica</i>	ratamosarpio	a		mahdollinen	kohtalainen				p					x		
<i>Allium oleraceum</i>	nummilaukka	m		ei	mahdollinen				p			x				leviää hyvin siemenestä
<i>Allium schoenophrasum</i>	ruoholaukka	a		hyvä	hyvä		x		p			x				
<i>Anchusa officinalis</i>	rohtorasti	m	NT	mahdollinen	ei				2-v./p		x	x				
<i>Anemone nemorosa</i>	valkovuokko	a		kohtalainen	kohtalainen				p				x		(x)	
<i>Angelica sylvestris</i>	karhunputki	a		ei	mahdollinen				p	x			x		(x)	ilmaantuu usein kylvämättäkin
<i>Antennaria dioica</i>	kissankäpälä	a	NT	hyvä	kohtalainen	x			p			x				
<i>Anthoxanthum odoratum</i>	tuoksusimake	m		kohtalainen	kohtalainen	x			p			x				

# Niityistä on moneksi

Kaupunkiiittyjen kehittäminen jatkuu....

- Arvokkaille kohteille hoitosuunnitelmia
- Olevien kohteiden hoitomenetelmiin muutoksia
- Urbaaneille alueille uusia kokeiluja ja seurantaa
- Kaupunkiluonnossa on paljon potentiaalia !



A lush field of wildflowers in various colors including white, purple, orange, and blue, with green foliage. The text is overlaid on the center of the image.

Kiitos

[tuuli.ylikotila@hel.fi](mailto:tuuli.ylikotila@hel.fi)