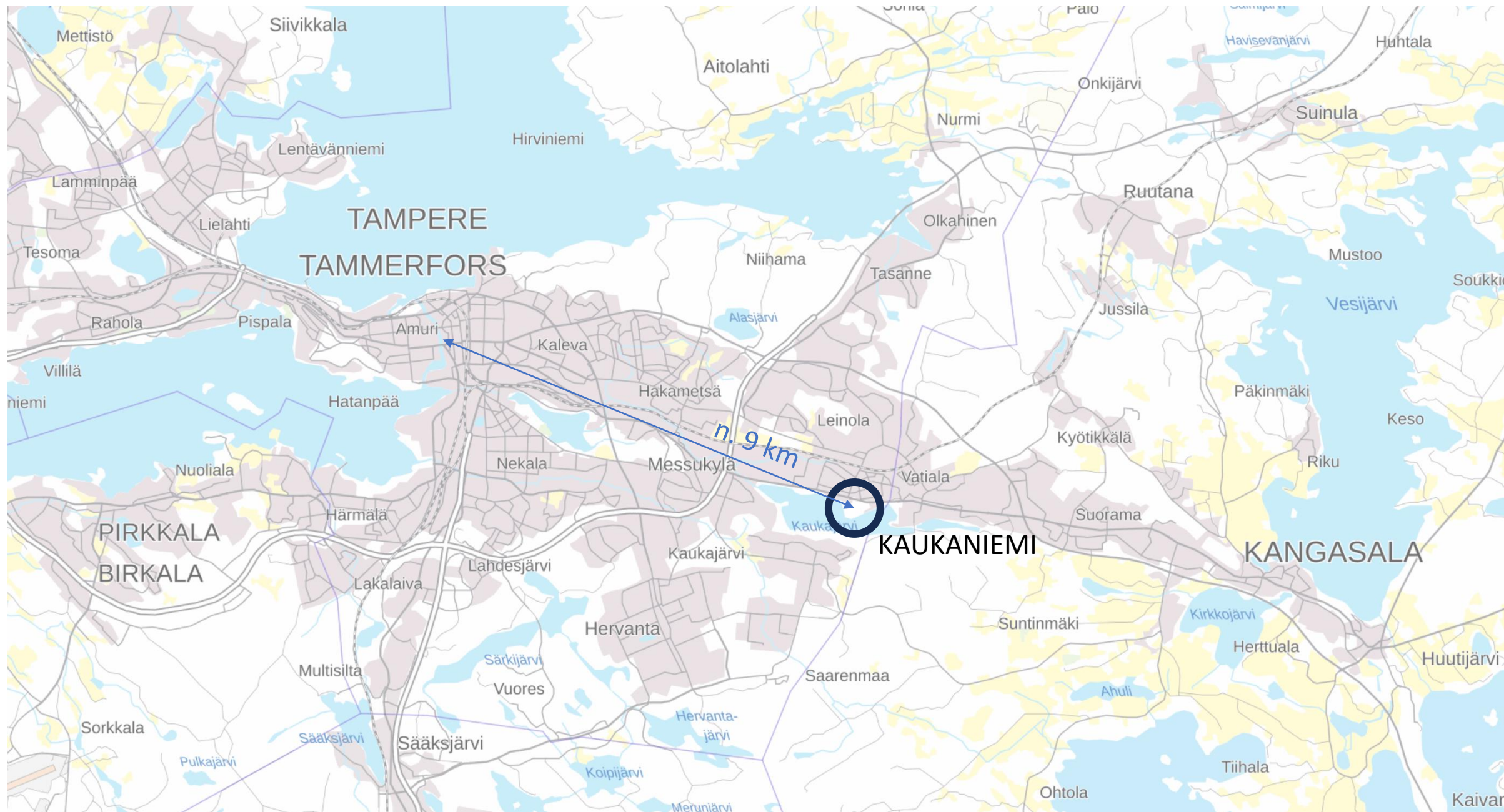


# KAUKANIEMEN HOITO- JA KÄYTTÖSUUNNITELMA





# KAUKANIEMEN SIJAINTI



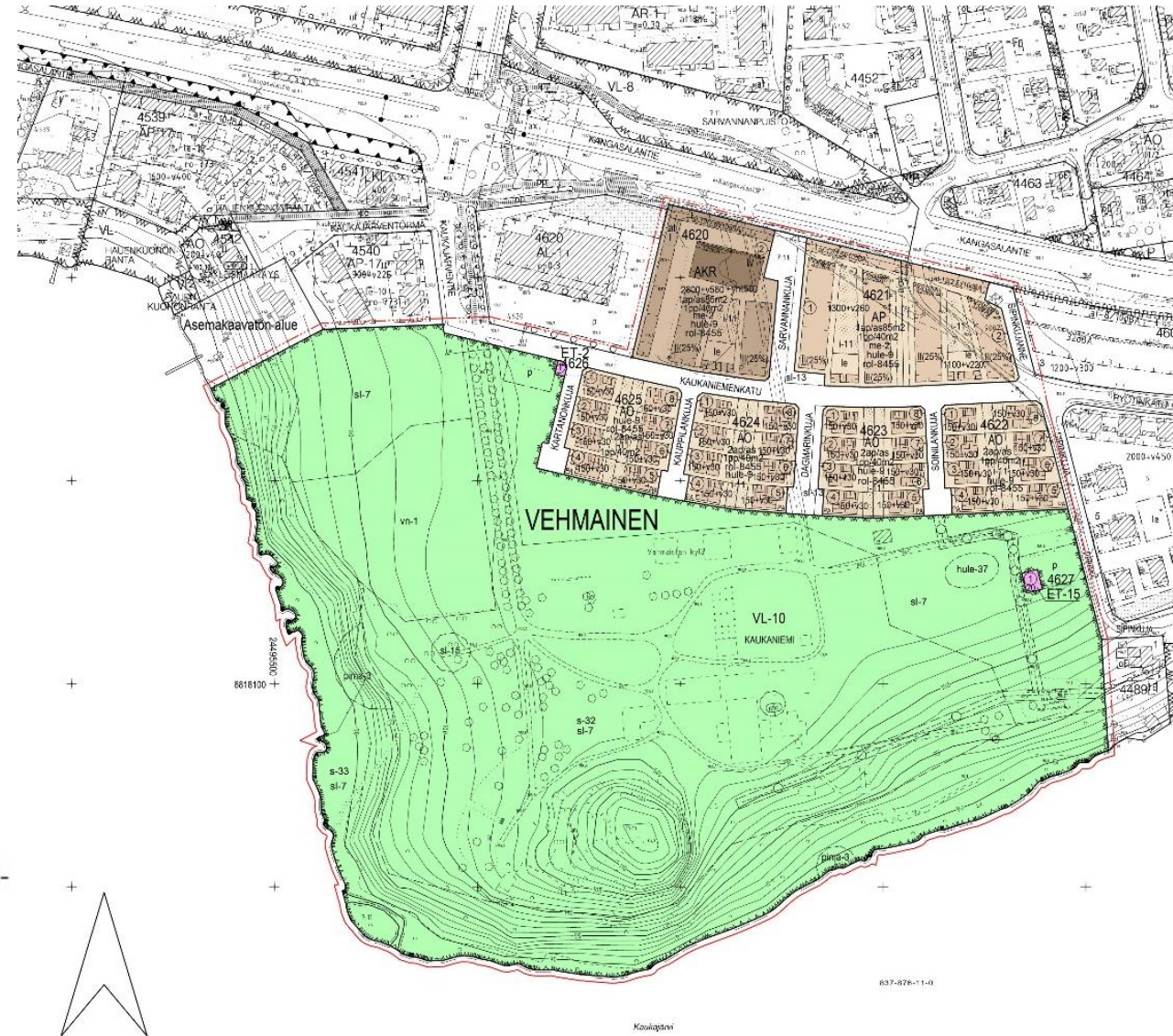


# LÄHTÖKOHDAT

- Alue sijaitsee Kaukajärven pohjoisrannalla ja on pinta-alaltaan noin 9 ha.
- Kantakaupungin yleiskaavassa rantavyöhyke on maiseman- ja luonnonhoitoalueeksi varattua lähivirkistysaluetta
- Vuoden 2015 asemakaavassa alue on merkitty lähivirkistysalueeksi
- Alue on kulttuurihistoriallisesti arvokas vanha kartanoympäristö
- Arvokas kasvi-, lintu- ja hyönteisalue
- Alueella on tehty liito-oravahavaintoja ja siellä on mahdollisia liito-oravan pesäpuita



Lähivirkistysalue, jota hoidetaan maisemallisena kokonaisuutena, jossa vaalitaan alueen kulttuurihistoriallisia arvoja ja luonnon monimuotoisuutta. Hoitotoimenpiteet, täydennysistutukset, maisemallisten näkymien avaaminen sekä virkistystä palvelevat rakenteet ja varusteet tulee sovittaa hienovaraisesti kokonaisuuteen siten, että otetaan huomioon kunkin osa-alueen erityispiirteet. Toimenpiteissä tulee ottaa huomioon merkittävä kasvi- ja eläinlajisto. Alueelle tulee laatia käyttö- ja hoitosuunnitelma.



ASEMAKAAVA VUODELTA 2015



# TAVOITTEET

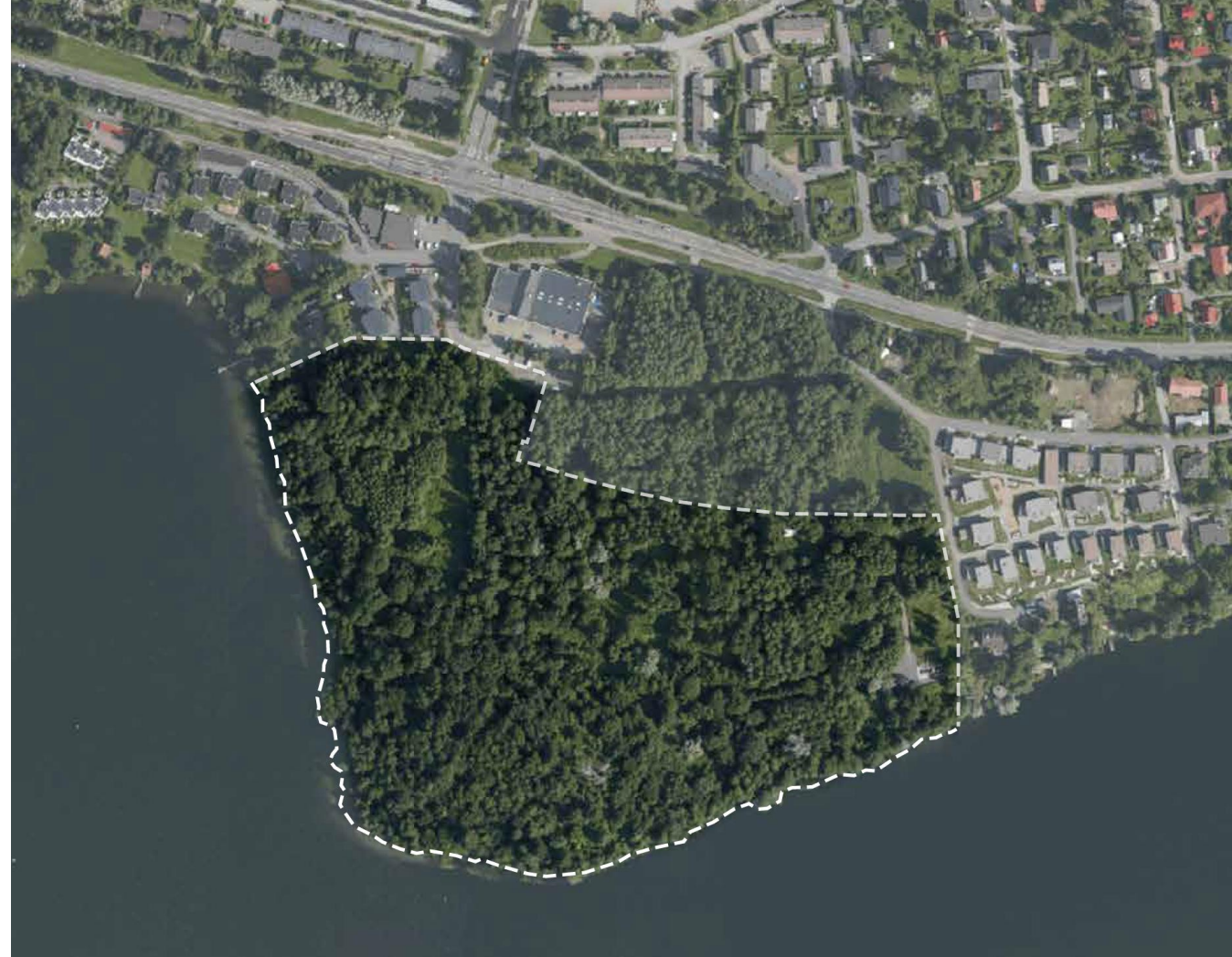
- Kaukaniemen kehittäminen lähivirkistysalueena asemakaavan mukaan
- Alueen saaminen hoidon piiriin siten, että kohteen merkittävät luontoarvot ja kulttuurihistorialliset ominaispiirteet säilytetään ja niiden merkitystä vahvistetaan
- Alueen turvallisen virkistyskäytön mahdollistaminen

## Kaukaniemen alueelta tehdyt selvitykset:

- Kaukajärven kartanoalueen kulttuurihistoriallinen selvitys v. 2013
- Kaukaniemen eliöstö- ja biotooppiselvitys v. 2013
- Arkeologinen tarkkuusinventointi v. 2013
- Kaukaniemen kartanoalueen viherympäristöselvitys v. 2013
- Meluselvitys v. 2013
- Liito-oravainventoinnit v. 2014 ja v. 2019
- Maaperän haitta-aineselvitys v. 2014
- Rakennettavuusselvitys v. 2014
- Riskinarvio v. 2015
- Hyönteisselvitys v. 2015

## Työssä lähteenä käytetyt laajemmat selvitykset:

- Kantakaupungin ympäristö- ja maisemaselvitys (KYMS, 2008)
- Tampereen luonnonsuojeluohjelma 2012-2020
- Tampereen arvokkaat luontokohteet 2003
- Kantakaupungin liito-oravaselvitys 2016



SUUNNITTELUALUEEN RAJAUS JA ILMAKUVA VUODELTA 2015



## Sisällys

<b>1. JOHDANTO</b>	<b>7</b>
<b>2. MAISEMAN JA PUISTON HISTORIAA</b>	<b>9</b>
2.1 Kartanon perustaminen	9
2.2 Kartanon kukoistuskauti	9
2.3 Talvi- ja jatkosota sekä sodan jälkeinen aika Kaukajärven kartanossa	11
2.4 Kartanoalue Tampereen kaupungin omistuksessa	11
<b>3. ALUEEN NYKYTILA JA KUNNOSTUSTARPEET</b>	<b>13</b>
3.1 Maanomistus-, kaavoitus-, selvitys- ja suunnittelutilanne	13
3.2 Topografia ja maaperä	14
3.3 Luonto	15
3.4 Puuston yleiskunto ja kokonaisuus	17
3.5 Historiasta säilyneet elementit	21
3.6 Nykyinen käyttö	22
<b>4. YLEISSUUNNITELMA</b>	<b>25</b>
4.1 Yleiset tavoitteet	25
4.2 Reitit	26
4.3 Toiminnot	26
4.4 Kasvillisuus	26
4.5 Tasauksen ja kuivatuksen periaatteet, pilaantuneiden maiden käsittely	28
4.6 Rakenteet	28
4.7 Kalusteet ja varusteet	28
4.8 Valaistuksen periaatteet	29
<b>5. TOIMENPIDEKORTIT</b>	<b>31</b>
1. Koivukujan ja sitä reunustava niitty	32
2. Niitty ja pohjoisrajan metsikkö	34
3. Keltajänönkorvan esiintymisalue	36
4. Entisen kartanopuiston ydinalue	38
5. Kartanon päärakennuksen ympäristö	42
6. Sonnivuori	44
7. Kasvihuoneiden ympäristö	46
8. Väentuvan ja talousrakennusten ympäristö	48
9. Kartanokujan metsikkö	52
10. Asuinalueeseen rajautuva metsäkaistale	54
11. Entinen pelto	56
12. Matonpesupaikka ja viljelypalstat	58
13. Rantavyöhyke alueen itäosassa	60
14. Rantavyöhyke entisen kartanopuiston ja Sonnivuoren eteläpuolella	62
15. Länsipuolen rantavyöhyke	64
<b>LÄHTEET JA KIRJALLISUUS</b>	<b>67</b>





# HISTORIALLISTIA VALOKUVIA





# KARTANOPIUISTO VUODEN 1946 ILMAKUVASSA



*Kaukaniemi vuoden 1946 ilmakuvassa. Kapeaa rantavyöhykettä lukuun ottamatta kartanopuutarhaa ja väenpihaa ympäröi avoin viljelymaito. Koivukuja johtaa Kangasalantieltä Sonnivuoren juurella sijaitsevalle kartanon päärakennukselle.*



# KARTANOPUISTON MUUTOKSET 1900-luvulla (ILMAKUVAT v. 1956, 1966, 1974 ja 1987)



1939: Ilmatieteellinen keskuslaitos toimii kartanon tiloissa

1940: Kartanon perustaja Bertel Grahn kuolee

1941-44: Kartano toimii sotilaiden ja armeijan hevosten majoituspaikkana

1944 jälkeen: Kartano tarjoaa asuinpaikan evakoille ja kartanon maita luovutetaan siirtolaisille

1951: Saarioinen Oy:n taimisto aloittaa kartanon rakennusten ja maiden vuokralaisena

1952: Tampereen kaupunki ostaa kartanon maa-alueita

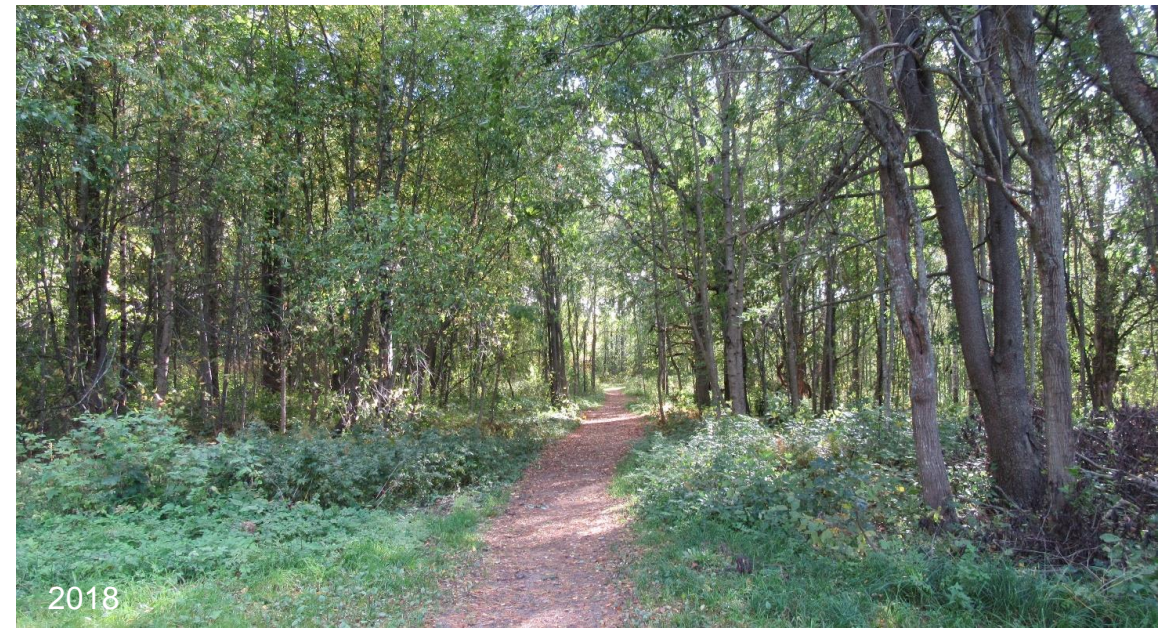
1953: Artekno Oy perustetaan ja toiminta kartanon mailla alkaa

1975: Saarioinen Oy ja Artekno lopettavat toimintansa Kaukajärvellä

1975-85: Päärakennus ja muu alueen rakennuskanta puretaan

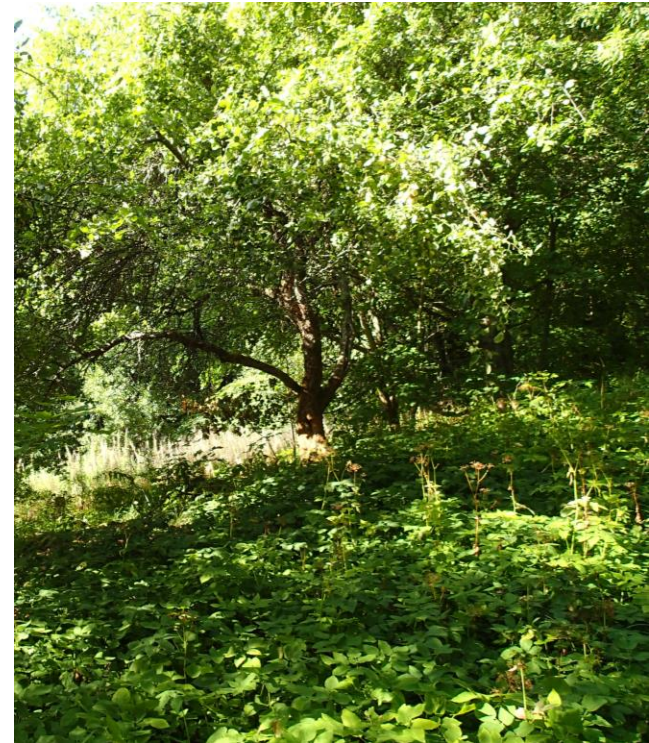
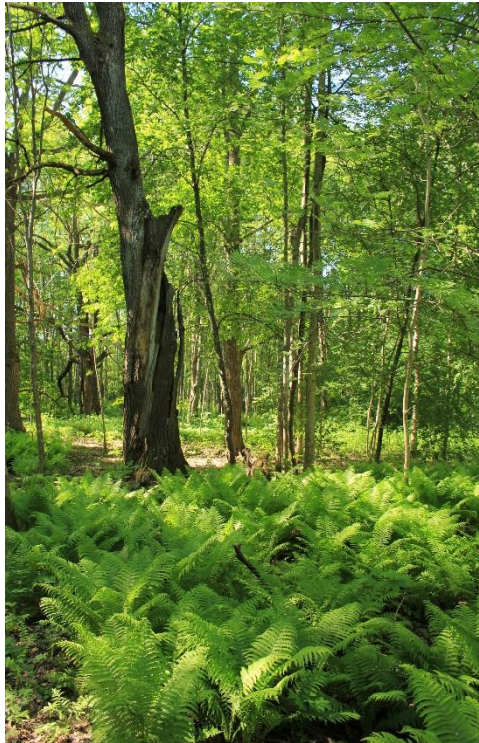


# KARTANOPIUISTO KUKOISTUSKAUDELLAAN VS. SUUNNITTELUN ALUSSA





# SUUNNITTELUN LÄHTÖTILANTEEN VALOKUVIA





# SUUNNITTELUN LÄHTÖTILANTEEN VALOKUVIA





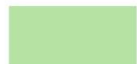
# SUUNNITTELUN LÄHTÖTILANTEEN VALOKUVIA





# KULTTUURIHISTORIALLISET JA MAISEMALLISET ARVOT

## MERKINTÖJEN SELITYS



Kartanopuiston ydinalue



Kartanopuiston osa-alueet:

1. Muotopuutarha
2. Maisemapuutarha
3. Koivukuja
4. Talouspiha
5. Näköalapaikka



Palautettava näkymä  
Kaukajärvelle



Historiallinen näkymä  
Kaukaniemestä Haiharan  
kartanolle



Historiallinen kohtauspaikka  
A) entinen väentupa  
B) entiset talouspihat



Maisemallisesti arvokkaat puuryhmät  
C) koivukuja  
D) kartanopuiston alkuperäiset havuryhmät  
E) maisemapuutarhan vanhat jalot lehtipuut






Asemakaavassa suojellut rakenteet





# LUONTOARVOT

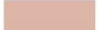




## MERKINTÖJEN SELITYS:

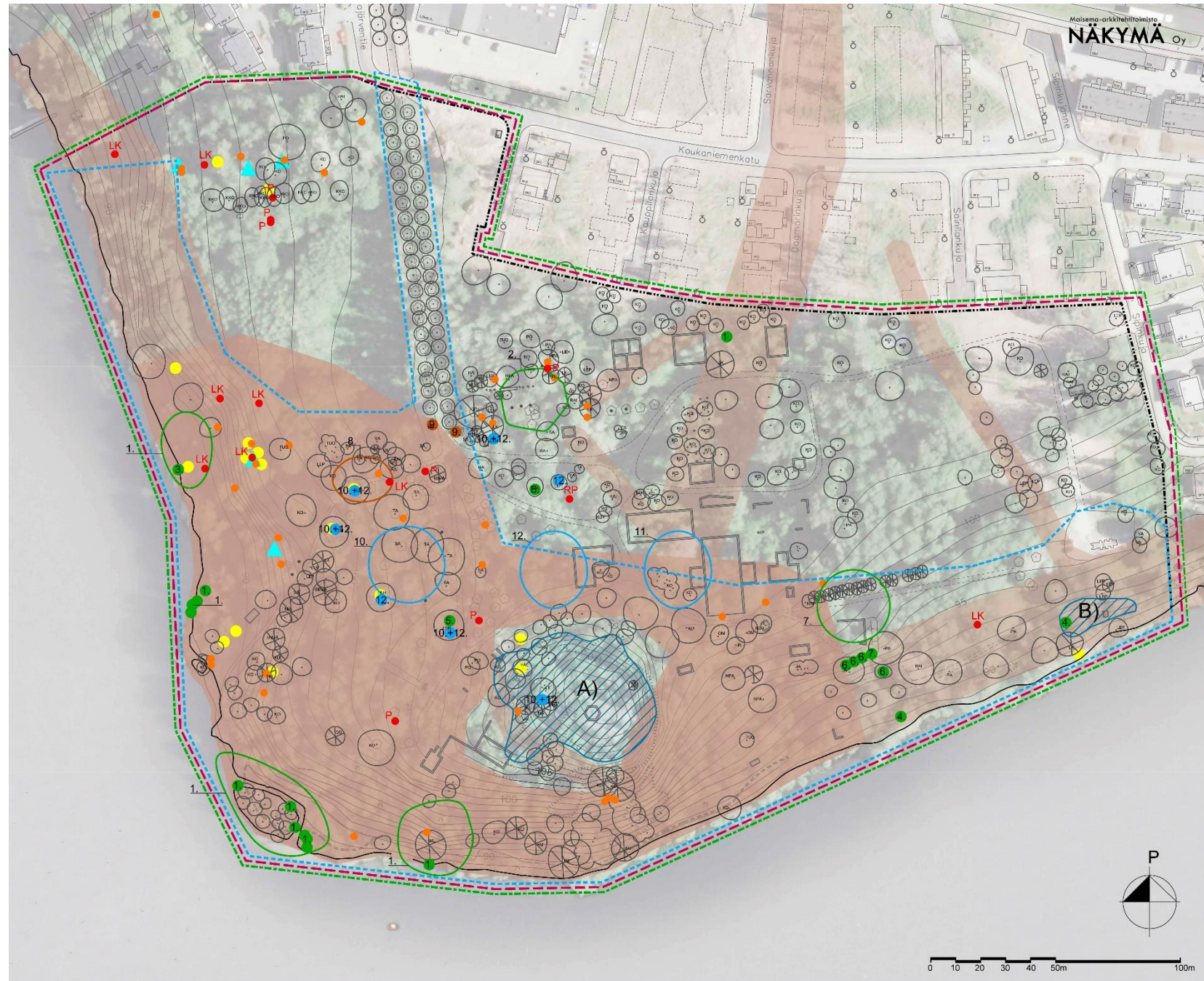
-  AVAINBIOTOOPPI
  - A) avokallio, jossa niittyä
  - B) rehevä tihkupinta
-  ARVOKAS KASVIALUE
-  ARVOKAS LINTUALUE
-  ARVOKAS HYÖNTEISIALUE

## ARVOKKAAT LAJIHAVAINNOT

-  Kasvit (piste/alue)
-  Hyönteiset (piste/alue)
-  Sienet (piste/alue)

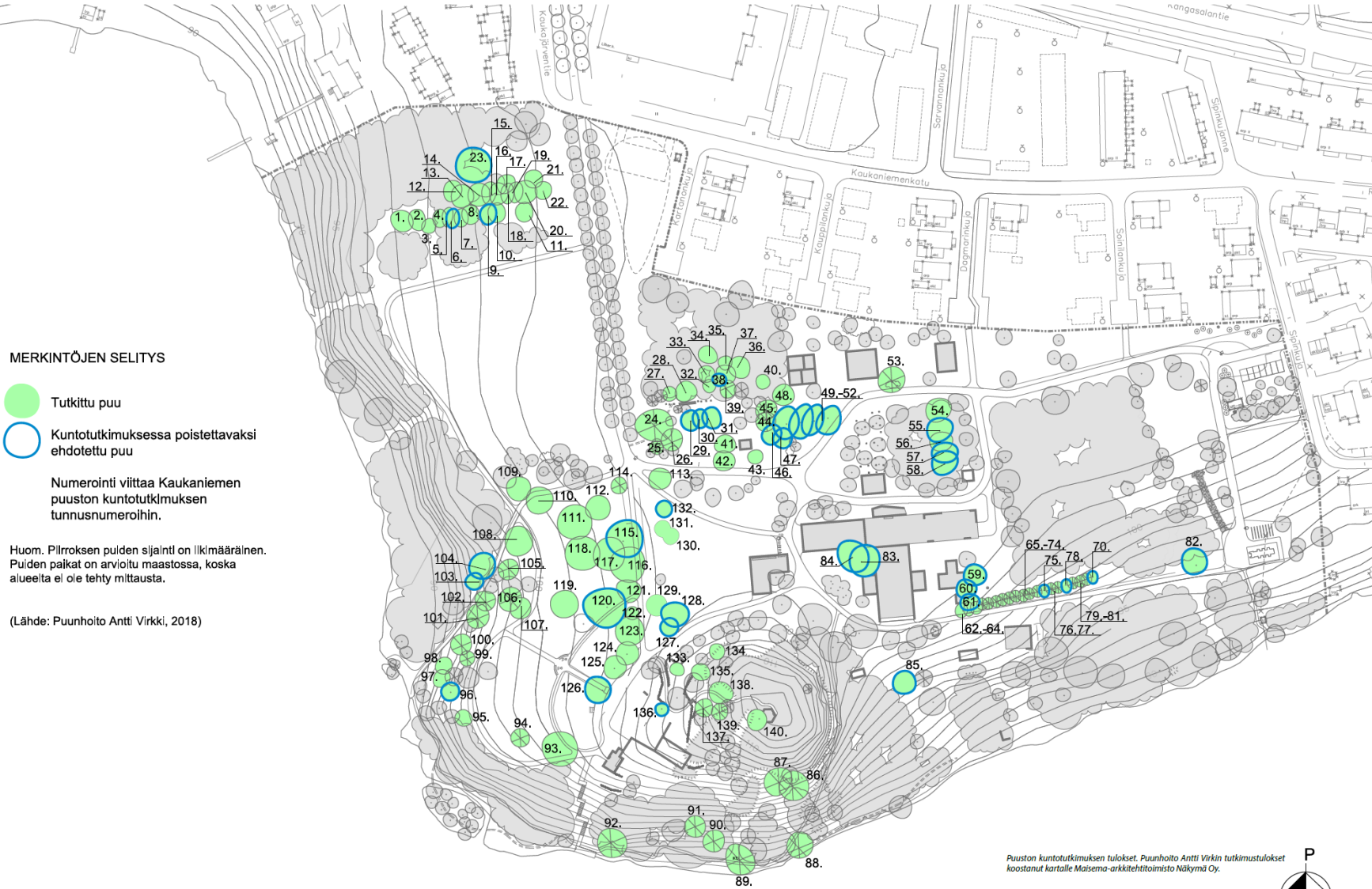
## LIITO-ORAVA

-  liito-oravan reitti / elinalue
-  liito-oravahavainto
-  luonnonkolo (LK), pönttö (P) tai risupesä (RP)
-  jätöshavainto v.2019
-  potentiaalinen liito-oravan pesäpuu v.2019







# PUUSTON KUNTOARVIOINTI



## MERKINTÖJEN SELITYS

-  Tutkittu puu
-  Kuntotutkimuksessa poistettavaksi ehdotettu puu

Numerointi viittaa Kaukaniemen puuston kuntotutkimuksen tunnusnumeroihin.

Huom. Pilroksen puiden sijainti on likimääräinen. Puiden paikat on arvioitu maastossa, koska alueelta ei ole tehty mittausta.

(Lähde: Puunhoito Antti Virkki, 2018)

*”Puuston kuntotutkimuksessa on tarkasteltu vain puiden kuntoa, ei yksittäisten puiden merkitystä alueen luontoarvoille. Puuston hoitotoimenpiteitä on tarkasteltava turvallisuuden, visuaalisuuden ja lajiston elinolosuhteiden muodostamana kokonaisuutena. Ennen puiden poistamista on arvioitava niiden merkitys liito-oravan elinympäristönä.”*





# SUUNNITELMA

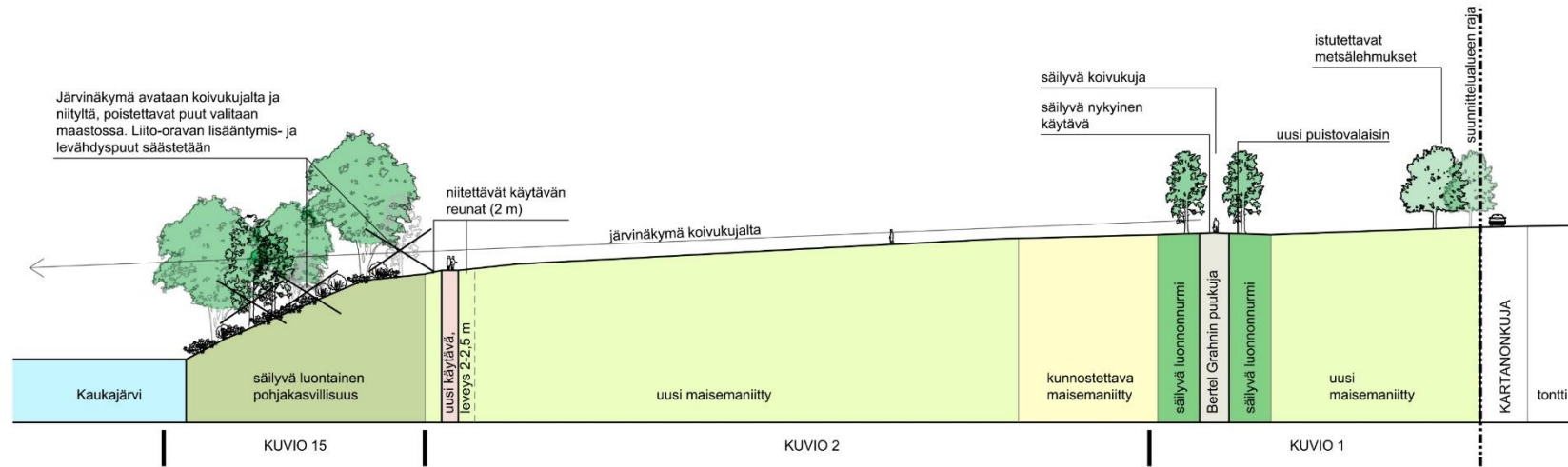
## MERKINTÖJEN SELITYKSET

-  SÄILYVÄ LEHTI- / HAVUPUU
-  SÄILYVÄ PUUSTOINEN ALUE
-  POISTETTAVA LEHTI-/HAVUPUU, ennen puiden poistoa varmistetaan, etteivät ne ole liito-oravan lisääntymis- ja levähdyspaikkoja.
-  ISTUTETTAVA LEHTI-/HAVUPUU
-  ISTUTETTAVA PENSAS
-  AVATTAVA NÄKYMÄAKSELI, kasvillisuuden varovainen harvennus, jonka laajuus arvioidaan maastossa
-  UUSI LUONNONNURMI
-  NIITYY / MAISEMANIITTY / NIITETTÄVÄ LUONTAINEN POHJAKASVILLISUUS
-  SÄILYVÄ LUONTAINEN POHJAKASVILLISUUS
-  AVOKALLIO
-  KUNNOSTETTAVA NYKYINEN / PALAUTETTAVA KARTANON AIKAINEN KÄYTÄVÄ
-  UUSI PERUSTETTAVA KÄYTÄVÄ
-  NYKYINEN POLKU
-  AUKI RAIVATTAVA JA SORALLA, KIVITUHKALLA TAI HAKKEELLA PÄÄLLYSTETTÄVÄ NYKYINEN POLKU
-  UUSI LUONNONSORA- / HAKEPÄÄLLYSTE
-  KARTANOON LIITTYNEEN RAKENNUKSEN PERUSTUS  
GRANIITTI / BETONI, perustuksen alue pidetään vapaana puuvartisesta kasvillisuudesta
-  KARTANOPUUTARHAN LUONNONKIVIPORTAAT
-  KARTANOPUUTARHAN LUONNONKIVIMUURI / -PENGERRYS, pidetään vapaana puuvartisesta kasvillisuudesta
-  SÄILYVÄ NYKYINEN MAAPENGERRYS
-  UUSI PENKKI
-  UUSI METALLINEN VALOKUVA-/INFOTAUHU
-  SÄILYVÄ NYKYINEN SÄHKÖPYLVÄS
-  UUSI PUUSTOVALAISIN
-  UUSI PUUPORRAS / -TASO
-  UUSI ROSKA-ASTIA
-  UUSI PYÖRÄTELIN, PAIKKOJEN MÄÄRÄ
-  UUSI AJOESTE
-  VESIALUE
-  SÄILYVÄ OJAPAINANNE
-  UUSI OJAPAINANNE
-  SÄILYVÄ HULEVESIPAINANNE
-  KUNNOSTETTAVA KIVETTY HULEVESIUOMA
-  POIKKILEIKKAUSKUVANTO
-  SUUNNITTELUALUEEN RAJA

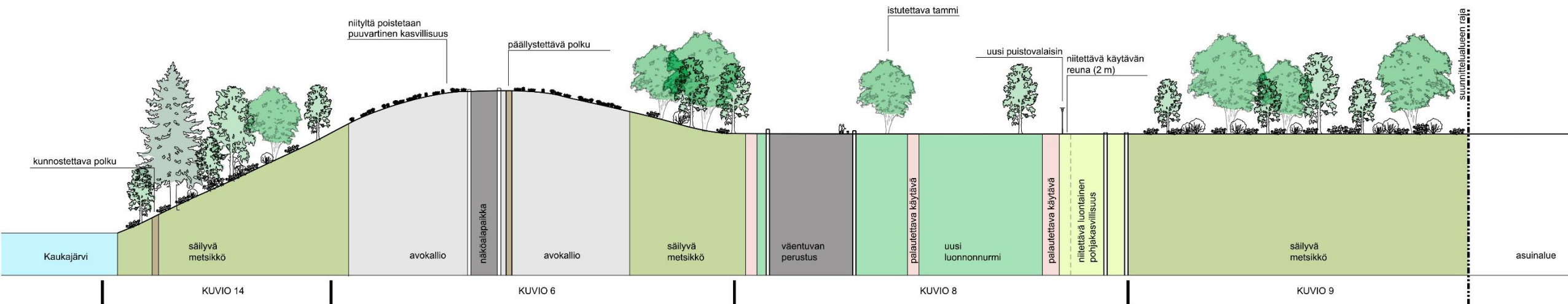




# SUUNNITELMA: LEIKKAUKSET



LEIKKAUS A



LEIKKAUS B

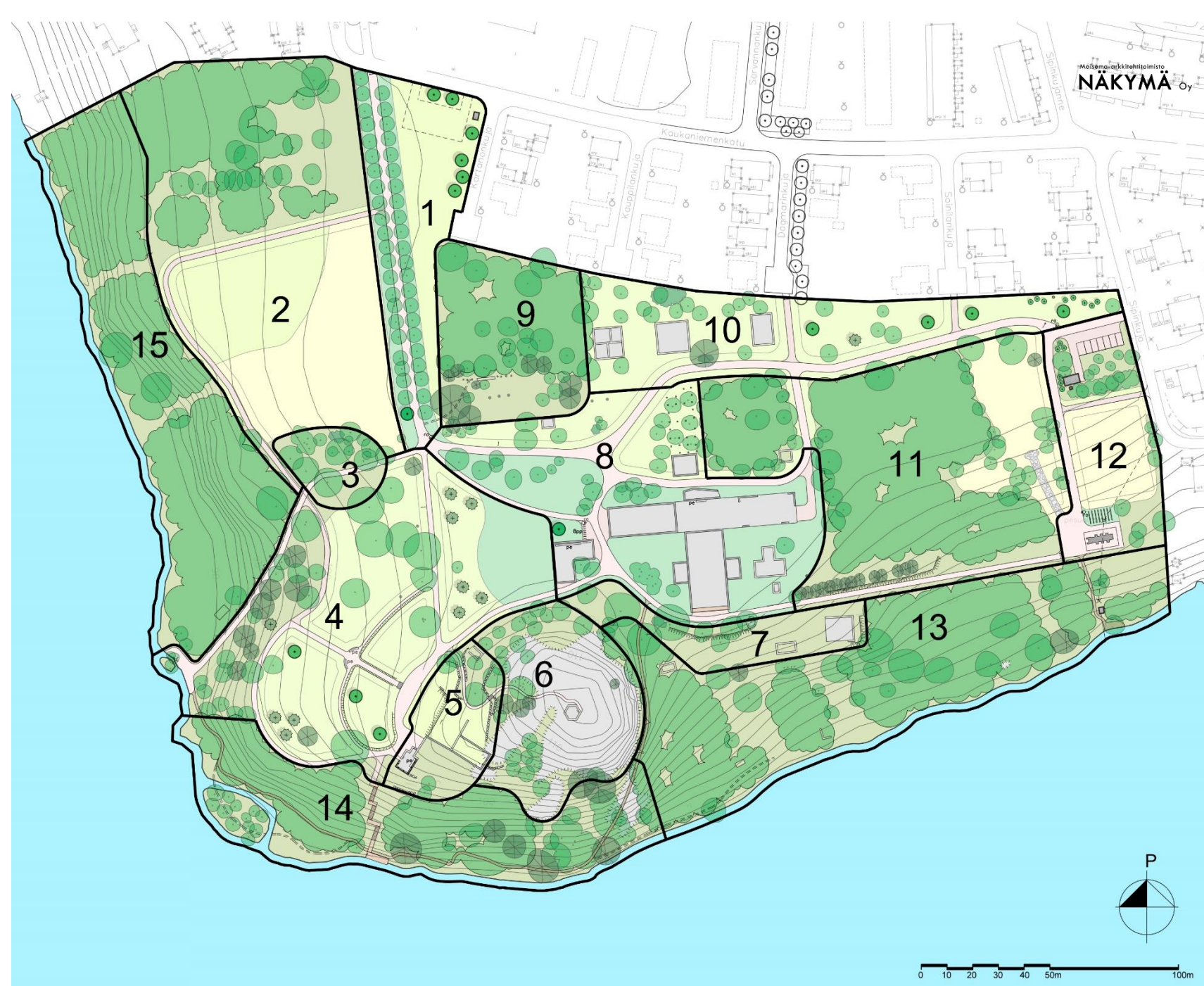


# SUUNNITELMA

Alue on jaettu kuvioihin, joille on määritelty tavoitteet ja toimenpiteet hoidon ja käytön suhteen

## KUVIOT:

1. Koivukujanne ja sitä reunustava niitty
2. Niitty ja pohjoisrajan metsikkö
3. Keltajänönkorvan esiintymisalue
4. Entisen kartanopuiston ydinalue
5. Kartanon päärakennuksen ympäristö
6. Sonnivuori
7. Kasvihuoneiden ympäristö
8. Väentuvan ja talousrakennusten ympäristö
9. Kartanokujan metsikkö
10. Asuinalueeseen rajautuva metsäkaistale
11. Entinen pelto
12. Matonpesupaikka ja viljelypalstat
13. Rantavyöhyke alueen itäosassa
14. Rantavyöhyke entisen kartanopuiston ja Sonnivuoren eteläpuolella
15. Länsipuolen rantavyöhyke



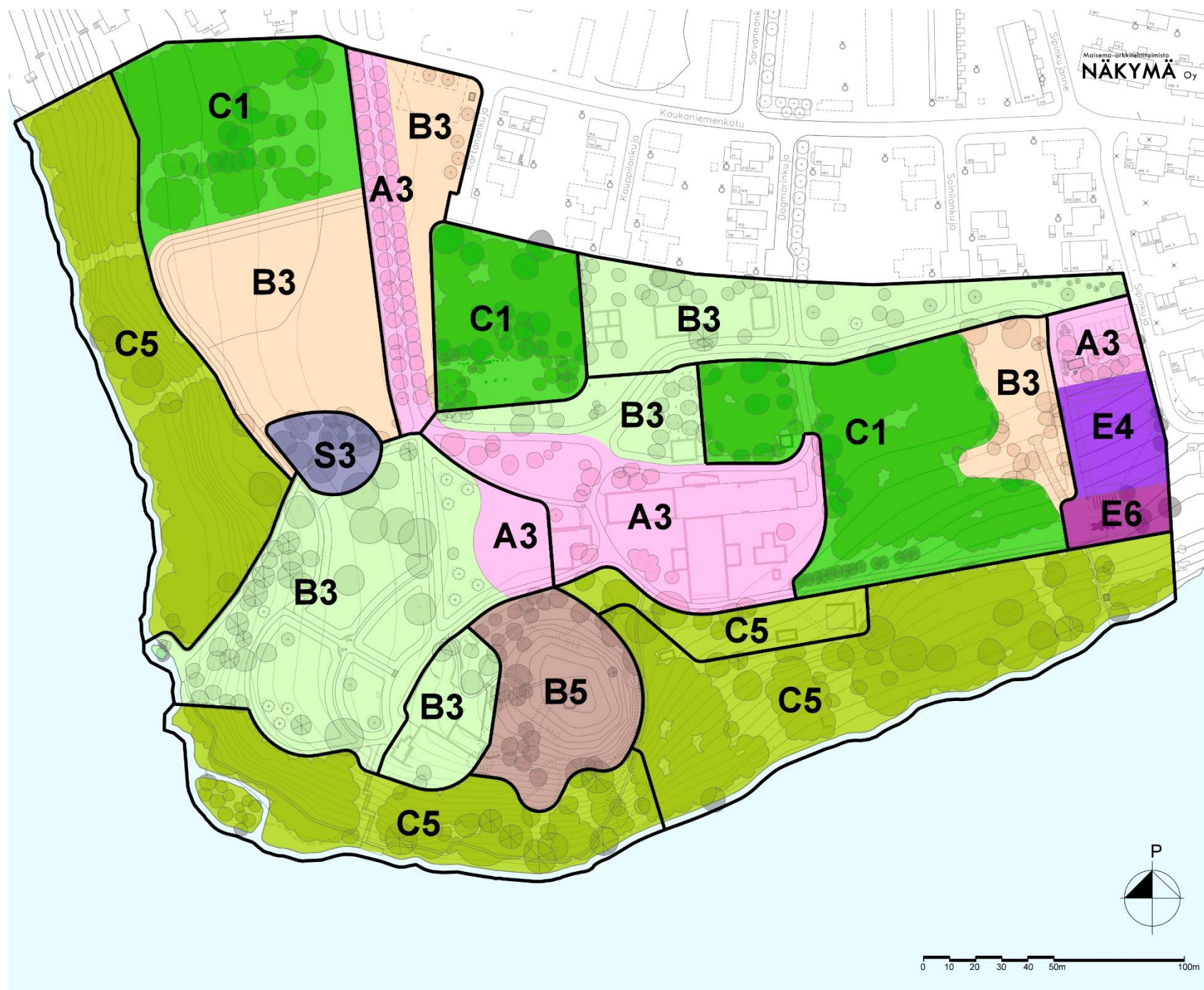


# HOITO

Alue on jaettu ominaispiirteiden mukaisiin hoitoluokkiin

## MERKINTÖJEN SELITYKSET

-  A3 Käyttö- ja suojaviheralue
-  B3 Maisemaniitty
-  B3 Puustoinen niitty
-  B5 Arvoniitty
-  C1 Lähimetsä
-  C5 Arvometsä
-  E4 Viljelypalsta tai ryhmäpuutarha-alue
-  E6 Matonpesupaikka
-  S3 Muu arvokas alue
-  Kuvioraja





# TOIMENPIDEKORTIT

Ehdotukset Kaukajärven kartanopuistossa tarpeellisiksi katsotuista toimenpiteistä on esitetty toimenpidekortteissa. Suunnittelualue on jaettu viiteentoista kuvioon, joista jokaisesta on kuvattu nykytilanne, arvot, haasteet ja ongelmat sekä tavoitteet ja toimenpiteet. Toimenpiteet on jaoteltu välittömiin kunnostustoimenpiteisiin sekä säännöllisesti toistuviin hoitotoimenpiteisiin.

## Esimerkki toimenpidekortista

### 4. Entisen kartanopuiston ydinalue

#### Nykytila

Kuvio on entisen kartanopuiston ydinaluetta. Siellä on kartanonkaisia rakenteita, mm. maaperkeitä ja kiviporsaat. Kuvion läpi kulkee noin 3 metriä leveä, pohjois-eteläsuuntainen, maapohjainen käytävä. Lisäksi kuviossa on rantaan johtava käytävä, joka myötäilee kuvion pohjoisreunaa sekä Sonnivuoren pohjoispuolella kuvion 8 vianhölpön johtava käytävä. Muut kartanonaikaiset puistikäytävät ovat kasvittuneet, mutta erottuvat maastosta tasaisina ja pääosin puustottomina alueina.

Kuviossa kasvaa suuria vanhoja puita, mm. tammia, saarnia sekä puisto- ja metsälehmäksiä. Harvupuista kuviossa balsamipihjoja, lehtikuusia, sembramäntyjä, iäkäs ja huonokuntoinen douglaskuusi ja huonokuntoisia kortantamäntyjä. Kuvion länsiosassa, rantaan viettävässä rintessä kasvaa banksimäntyjä, koivukuusialta kartanon päärakennuksen paikalle johtavan käytävän itäpuolella on kahden havuryhmän jäänteitä iäkkeitä ja huonokuntoisia pihjoja ja sembramäntyjä. Kuviossa on runsaasti lahoavaa puuta sekä pystyrunkoina että maapuuna.

Kuvion eteläosa on pohjoisosa valoisampi. Siellä kasvaa koivuja ja raitoja, joista osa on kookkaita. Kuvion lounaisreuna viettää rantaa kohti. Lounaisreunassa on epävirallinen hiikkapohjainen uima-alue. Rintessä kasvaa tuomia. Pensaskerroksesta on herukka ja kasvaa vuoherpukea. Kuviossa on näyttäviä kotkansiipikasvustoja.

#### Arvot

Kuviossa on historiallinen arvo kartanopuiston ydinalueena. Kartanopuiston peruja ovat kuviossa kasvavat komet iäkkeitä jalopuuyksilöt. Niiden lahousuudessa, kuten kuolleissa oksissa, elää välttämättömyyksiä silmäläpiedettävä hyönteislajisto (lehmuskoskijäärä ja niinijäärä). Kuvio on liito-oravan elinympäristöä.

#### Haasteet ja ongelmat

Osa vanhoista puista on tullut elinkaarensa päähän, mutta monet niistä saattavat säilyä paikallaan vielä kymmeniä vuosia. Kuivuneet oksat ja puunhaarat saattavat aiheuttaa

vaarallisia. Osa puita on jo lohjennut suuriksi oksiksi. Epävirallisen uima-alueen ympäristössä näkyy intensiivinen käyttö maaston ja kasvillisuuden kulumisena.

#### Tavoitteet

Kuvio on kartanopuiston puustomain ydin. Tavoitteena on kartanopuiston vanhan ydinalueen esintuominen maisemaa avartamalla, rakenteiden kunnostuksella ja opastuksella. Kartanopuiston paikalla kerätkerros on niittypohjainen ja pensaskerros on avara. Kookkaiden puuyksilöiden latvukset avataan valoon. Puustoa täydennetään istutuksilla.

Kuviossa säästetään mahdollisimman paljon lahoppua ja iäkkeitä jalopuiden elinikää pidennetään vapauttamalla niiden latvukset muusta puurakenteesta kasvillisuudesta. Puista poistettavat tai pudonneet järeät oksat siirretään kuvion 15 metsäiseen reunaan arvokkaan hyönteislajiston elinympäristöksi. Lehmusten alle pudonneet, halkaisijaltaan alle 5 cm oksat jätetään sijoilleen, eikä lehmusten latvusten alla tehdä säännöllistä niittoa (Faunacta 2015, 34). Näin suojellaan iäkkeitä puista riippuvaisia arvokkaita hyönteislajeja. Suurien poistettavien puiden tyrvyrngot jätetään pystyyn useamman metrin korkuisiksi pötkelöiksi.

#### Välittömät kunnostustoimenpiteet

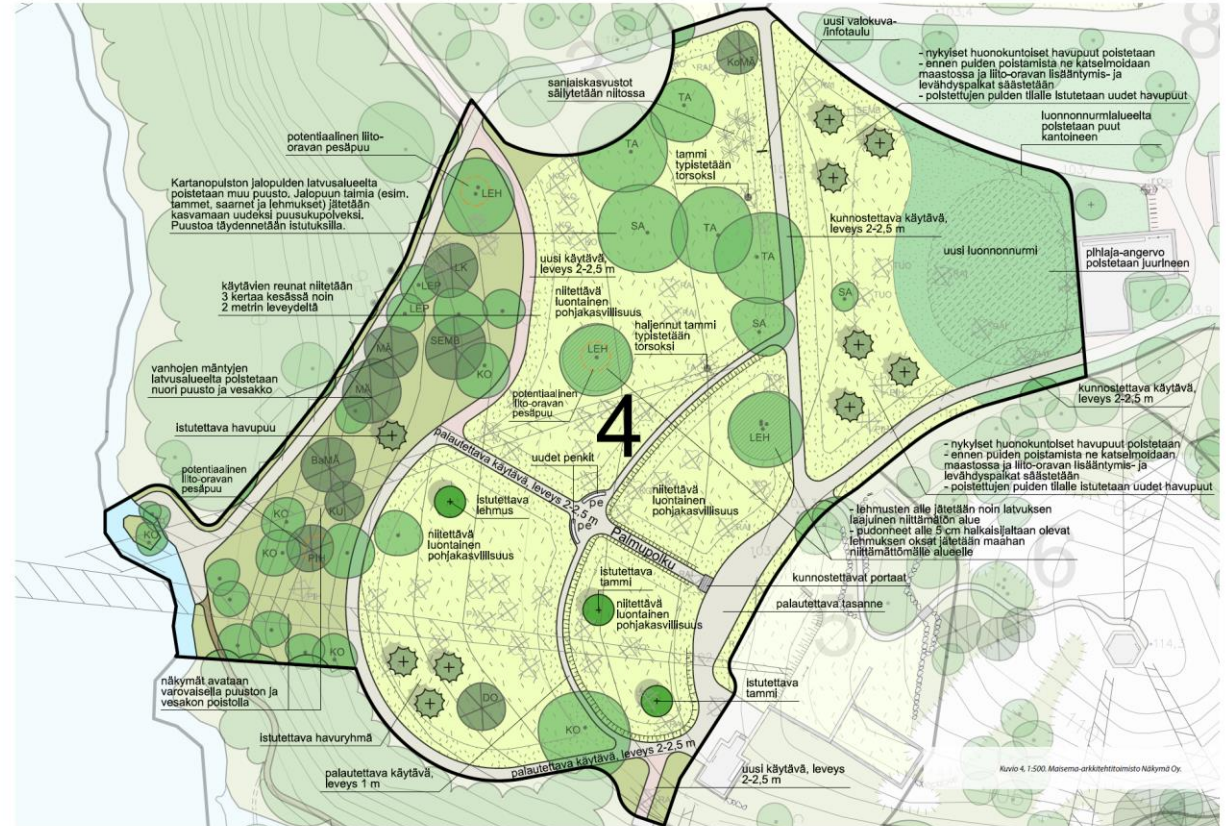
- Kuvion luontaista pohjakasvillisuutta aletaan hoitaa niittynä. Rantaa viettävässä rintessä kuvion länsiosassa säilyy luontainen pohjakasvillisuus.
- Vesakko poistetaan niittyalueilta. Nykyisiä jalopuun-taimia jätetään kasvamaan uudeksi puusukupolveksi.
- Pihlaja-angervokasvusto poistetaan juurineen ja kasvu-alustoineen noin 300 mm syvyydeltä. Mikäli pintamaan poiston jälkeen ilmenee, että kasvuston juuret ovat vielä syvemmällä, kaivetaan juuristot pois kokonaisuudessaan myös syvemmältä. (Pensaiden juuret voivat ulottua noin 600 mm syvyyteen.)
- Vanhojen jalopuiden latvusalue vapautetaan ja puuyksilöt otetaan esiin nuorta puustoa ja vesakko poistamalla. Puuston harvennuksen seurauksena kuvion keskiosaan pääsee enemmän valoa.
- Kuvion eteläosa koivut ja raidat poistetaan.

- Niittyalueelta kaikkien poistettavien puiden kannot jyrstään ja pensaat poistetaan juurineen, mutta järeimmät rungot jätetään pystyyn useamman metrin korkuisiksi pötkelöiksi. Kuvion länsiosan rintessä kannot jätetään paikalleen.
- Säilytettävistä puista poistetaan vaaralliset oksat. Järeimmät poistettavat oksat siirretään kuviossa 9,11 tai 15 arvokkaan hyönteislajiston elinympäristöksi.
- Kuvion länsireunassa olevien suurten, puuston peitossa olevien mäntyjen latvusalueelta poistetaan varovasti nuori puusto. Ennen poistamisen aloittamista puut katselmoidaan maastossa ja liito-oravan lisääntymis- ja levähdyspuut säilytetään.
- Kuviossa istutetaan uusia taimia vanhaa puustoa täydentämään. Lajeina käytetään jaloja lehti- ja havupuita.
- Nykyiset käytävät kunnostetaan 2-2,5 metriä leveiksi päällystämällä käytävät soralla.
- Umpuenteilla puistikäytäviltä poistetaan pintamaa ja käytävät pinnoitetaan soralla.
- Palmupuiden ja nykyisen rantaan johtavan käytävän välille rakennetaan uusi 2-2,5 metriä leveä käytävä.
- Keskiakselilla olevalle soratasanteelle asennetaan kartanon hengen mukaiset penkit. Penkit asennetaan kiinteiksi maahan.
- Koivukuusialta johtavan käytävän varien asennetaan kartanon historiasta ja kartanopuiston luontoarvoista kertova valokuva- ja infotaulu.

TEHTÄVÄALUE	TOIMENPITEET	ARVIOITU AJATUS				
		2019	ENNEN 2022	2022-2024	2025 tai myöhemmin	
KÄYTTÖSUUNNITUS	Viekojen poisto	x				
	Kuvion eteläosan koivujen ja raitojen poistaminen	x				
	Puuvierien kasvillisuuden poistaminen vanhojen jalopuiden latvusalueelta	x				
	Vaerallisten kuvien tai lohjonneiden puunkokien poistaminen	x				
	Puuvierien kasvillisuuden poistaminen vanhojen mäntyjen latvusalueelta	x				
	Havuryhmien puiden poistaminen				x	
	Pihlaja-angervon poistaminen	x				
	Duonin haavapuiden istuttaminen			x	x	
	Uusien lehtipuujen istuttaminen					
	Umpuenteiden käytävien puhdistus ja pinnoittaminen			x		
Olmassa olevien käytävien kunnostaminen			x			
Uuden käytävän rakentaminen			x			
Penkien asentaminen			x	x		
Valokuva- ja infotaulun asentaminen				x		

#### Säännöllisesti toistuvat hoitotoimenpiteet

- Hoitoluokka A3 ja B3.
- Kuviossa kasvatava vesakko poistetaan vuosittain. Jalo-puiden taimia säästetään.
- Mahdolliset kuviossa kasvavat pihlaja-angervon vesat poistetaan juurineen mahdollisimman huolellisesti niin, että pienetkin maavarran palaset saadaan poistettua. Pihlaja-angervon varret ja juuret hävitetään sekajätteenä.
- Puiden kuntoa tarkkaillaan ja vaaralliseksi arvioidut puut poistetaan. Kaadetun puun suuret tyviot jätetään pystyyn usean metrin korkuisiksi pötkelöiksi. Kaadetut järeät rungot siirretään maapuiksi kuviossa 9,11 tai 15.
- Niittyalueta niitetään kerran kesässä elokuussa. Niitto-jäte kerätään pois. Lehmusten alle jätetään noin puun latvuksen kokoinen niittämätön alue.
- Niittyaluella käytävien reunat niitetään noin kahden metrin leveydeltä 3 kertaa kesässä. Niittöjäte kerätään pois viimeisen niiton yhteydessä.
- Luonnonnurmi leikataan säännöllisesti sen saavutetta 25 cm mitan.
- Maahan pudonneet suuret oksat siirretään lahoppuiksi kuvion 15 reunaan.
- Lehmuksen oksat, jotka ovat halkaisijaltaan alle 5 cm, jätetään maahan lehmuksen alla oleville niittämättömille alueille arvokkaan hyönteislajiston elinympäristöksi.



Kuvio 4. 1-500. Maisema-arkkitehtitoimisto Näkymä Oy.



# TOIMENPIDEKORTIT

Ehdotukset Kaukajärven kartanopuistossa tarpeellisiksi katsotuista toimenpiteistä on esitetty toimenpidekortteissa. Suunnittelualue on jaettu viiteentoista kuvioon, joista jokaisesta on kuvattu nykytilanne, arvot, haasteet ja ongelmat sekä tavoitteet ja toimenpiteet. Toimenpiteet on jaoteltu välittömiin kunnostustoimenpiteisiin sekä säännöllisesti toistuviin hoitotoimenpiteisiin.

## Esimerkki toimenpidekortista

### 8. Väentuvan ja talousrakennusten ympäristö

#### Nykytila

Kuvio on entinen kartanon talouspiha/vienpaha ja siellä on useita kartanoon liittyneitä talousrakennusten sokkelirakenteita. Nykyiset käytävät noudattelevat vanhoja kartanon-aikeisia linjauksia. Vanhat käytävinpaikat ovat paikoin alkaneet kasvaa umpeen, mutta niiden pohjat ovat yhä havaittavissa maastossa.

Kuviolla kasvaa eri-ikäisiä raitoja, koivuja, joista osa on iäkkeitä, elinkaarensa päässä olevia terjoensalavia, vuorijalavia, nuoria elinvoimaisia tammia ja vanhoja valkopopuja. Dagmar Grahnin polun linsipuolella on vanha, neljän koivun muodostama puuri. Kuviolla 11 olevan paisamipihtarivän päässä on iäkkeitä valkopopuja. Kuvion eteläosassa on suuria monihaaraista raitoja.

Kenttä- ja pensaskerros kasvillisuus on rehevä. Siellä on paljon jääntettä sekä puu- että ruohovartista puutarhakasvillisuudesta. Pensaskerros kasvaa vaahtera-, pihlaja-, koivu- ja tuomiesakkoa, vadelmaa, herukkaa, tuoksuva- tunkkaa ja heittä, siperianhernepensas, syreeni sekä tammen taimia. Kenttäkerroksessa kasvaa muun muassa ojakel- lukkaa, mesiängervöä, saniaisia, maitohorsmaa, vuohen- putkea, kotkansiipä ja lemmikkiä.

#### Arvot

Kuviolla on historia kartanon talous- ja väenpihanä. Säilyneet rakenteet ovat asemakaavassa suojeltuja. Kuvio on liito-oravan elinympäristöä. Alueen kirkollisessa on löytynyt risteyspaiva, tosin ei ole tiedossa mitinkään käytössä kysyneen risupesä on.

#### Haasteet ja ongelmat

Rakennusten paikat kasvavat vesakkoa ja nuorta puustoa. Puiden juuret työntävät rakenteisiin vahingoittaen niitä. Navetan ja kanalan välissä on maa-aineksen käyttörajoite. Jos tältä alueelta kaivetaan maamassoja pois, tulee kaivu- työtä valvoa ympäristötieteisen valvojan toimesta ja massat tulee sijoittaa sopivan luvan omaavaan vastaanottopaikkaan (Ltno 2014).

#### Tavoitteet

Kuviolla sijaitsee puistoalueen toiminnallinen ydin ja kokoontumispaikka. Kuvion maisematila on puolavoiva. Kuviolla kasvaa yksittäispuita tai puuryhmiä, pensaskerros on avara ja pohjakerros niitetty tai matalaksi leikattu. Paikan historia ja luontoarvot välittyvät alueen käyttäjille.

#### Välittömät kunnostustoimenpiteet

- Kaikkia asemakaavassa suojelluiksi osoitettuja rakenteita poistetaan puuvartinen kasvillisuus. Kasvillisuus poistetaan juurineen vahingoittamatta rakenteita.
- Käytävien läheisyydessä kasvavat, käyttäjille vaaralliseksi arvioidut puut sekä kuivuneet tai lahot oksat poistetaan. Järeät rungot ja suuret oksat siirretään kuviolle 9 tai kuvion 11 metsäiseen osaan arvokkaan hyönteisla- jiston elinympäristöksi.
- Elinkaarensa päässä tulleen koivurivin puut poiste- taan. Kauppana käytävistä kasvavat koivat tyypistään muutaman metrin korkuisiksi pötkelöiksi.
- Koko kuvion poistetaan vesakko.
- Käytävien rajaama saareke kuvion linsiosassa uudiste- taan puoliavoimeksi jalopuumetsiköksi. Uusi puusu- kupoli valitaan paikalla kasvavista jalopuuntaimista (esim. tammi, saarni ja lehmus).
- Ennen toimenpiteitä on tutkittava, onko alueella havaittu risupesä liito- oravan käytössä. Toimenpiteillä ei heikennetä mahdol- lista liito-oravan lisääntymis- ja levähdyspaikkaa.
- Väentuvan vieren istutetaan tammi.
- Gunvor Grahnin kujan eteläpuolella käytävien väliset alueet perustetaan luonnonurmeksi.
- Gunvor Grahnin kujan pohjoispuolen nykyistä luonto- taista pohjakasvillisuutta aletaan hoitaa niittämällä.
- Maa-aineksen peittämät perustukset, esimerkiksi vilja- maksalin perustus, kaivetaan varovasti esiin.
- Asemakaavassa suojelluista rakenteista poistetaan humus, rakenteiden sisäpuolelle asennetaan suodatinkangas ja alueet päällystetään luonnonoralla. Navetan perustuksessa olevat tiilet tasoitetaan ja tiilien päälle asennetaan suodatinkangas ja luonnonora. Vaaral- linen pinnaassa oleva jäte, esim. metalli ja lasi poistetaan.

#### Säännöllisesti toistuvat hoitotoimenpiteet

- Hoitolokkia A3 ja B3.
- Koko kuvion poistetaan vesakko vuosittain.
- Luonnonnurmi leikataan säännöllisesti sen saavutettua 25 cm mitan.
- Niittyalueet niitetään kerran kesässä elokuussa. Niitto- jätte kerätään pois.
- Niittyalueilla käytävien reunat niitetään noin kahden metrin leveydeltä 3 kertaa kesässä. Niittojätte kerätään pois viimeisen niiton yhteydessä.
- Tarvittaessa sorapinnat sorastetaan uudelleen.
- Pienpuuston hoidossa suositetaan nuoria jalopuita ja turvataan niiden kasvuolosuhteet mm. mahdollista- malla riittävä valonsaanti.

TEHTÄVÄLÄI KASVILLISUUSTYÖT	TOIMENPITEET	ARVIOITU AJOITUS			
		2019	ENNEN 2022	2022-2024	2025 tai myöhemmin
RAKENTEITA JA PINTOJA KOSKEVAT TYÖT	Uuvelin kasvillisuuden poistaminen suojelluista rakenteista	x			
	Puuston harvennus luonnonurmi- ja riittävällä	x			
	Rakenteiden, suojeleminen rakenteiden kulumattomien laiden ja muiden esteiden poistaminen luonnonurmi- ja riittävällä	x			
	Luonnonmataluuden perustaminen	x			
	Niityn perustaminen	x			
	Tammen istuttaminen	x			
	Maa-aineksen olevan jätteen poistaminen	x			
	Väentuvan, tallin ja kalustojen perustuksen päällystämisen soralla	x			
	Navetan perustuksen päällystämisen soralla	x			
	Viljamaksalin perustuksen kaivaminen esiin	x			
Kartanonkaisten käytävien kunnostus	x				
Uuden käytävän rakentaminen	x				
Pölyn kunnostus	x				
Valaistuksen asentaminen	x				
Penkin asentaminen	x				
Pölyn oleskelukalan asentaminen	x				
Pyörätelineiden asentaminen	x				
Roska-astian asentaminen	x				
Pääpöydän ja valokuva-/infotaulun asentaminen			x		



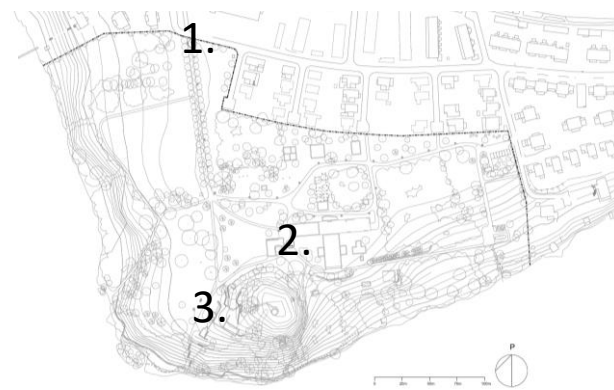






# OPASTAULUT

Kartanopuiston suunniteltiin ja asennettiin kolme opastaulua. Taulu nro 1 kertoo kartanoalueesta yleisesti, taulu nro 2 kertoo kartanopuiston luontoarvoista ja suojelluista rakenteista ja taulu nro 3 kartanopuutarhan historiasta.



## KAUKANIEMEN KARTANOPUISTO TAMPERE

## KAUKANIEMEN KARTANOPUISTO TAMPERE

## KAUKANIEMEN KARTANOPUISTO TAMPERE

**KAUKAJÄRVEN KARTANO**  
Kaukajärven kartano perustettiin, kun läheisestä Haiharan kartanosta kotoon oleva pankkitilitehtä Bertel Granh osti maata ja yhdisti tiloja Kaukajärvellä vuonna 1903-1904. Pian maakauppojen jälkeen hän rakennutti Kaukaniemen hirsivillan.

Bertel Granhin mentyi naimisiin hirsivillan laajennettua. Laajennus ei kuitenkaan ollut riittävä ja jo vuoteen 1909 arkkitehti Wivi Lönnin siastin suunnittelema Kaukajärven kartanon pääraakennuksen laajennustusta. Lönn, joka oli suunnitellut useiden kartanoiden restauroimista Tampereen seudulla, suunnitteli kartanolle uuden jupenajärjestyksen pääraakennuksen, alkuperäisen hirsivillan ja laajennusta yhdistettiin osaksi uutta kartanorakennusta. Laajennettu pääraakennus levitettiin suunnitelmien läsnäollessa maaston muotoja mukailen. Kangaslaentelija kartanon pääraakennukselle johi kiviä, jotka johdatti vieraat kartanolle.

**SOTA-AIKA KAUKAJÄRVEN KARTANOSSA**  
Kartanon kukoistuskautta jatkui aina vuoteen 1939, talvi sodan sytyttyä. Toisen maailmansodan aikana kartanossa toimi siviiliteollinen keskuslaitos, jonka henkilöstöä asui kartanon pääraakennuksessa. Kartanon isäntä Bertel Granh kuoli vuonna 1940, mikä jätti kartano vuokraton. Granh kuoleman jälkeen kartanon elämä hiljeni vaihteellen, jatkosodan aikana vuosina 1941-1944 kartano oli sotilaiden ja armeijan hevosien muutospaikkana. Sodan jälkeen kartano tarjosi asunpaikkaa evakkeille ja kartanon maata luovutettiin sirtolaalle.

**TAMISTO JA TEHDASTOIMINTAA**  
Tampereen kaupunki osti kartanon maat ja rakennukset vuonna 1952. Saaronen Oy oli alkanut vuokrata rakennuksia ja osaa kartanon maa-alasta. Kartanon työntekijät siirtyivät Saaronen palvelukseen. Saaronen perusti kartanon alueella taimiton vastusta toisen maailmansodan jälkeisen hyökkäyksen kyyristään. Tamisto tuotti marjapaimaita, hedelmäpuita, koristepeisäitä ja puuta sekä monipuolisen kukkien taimia. Saaronisten Tamistot kehittyi yhdeksi Suomen johtavista tamistarhoista.

Kaukajärven kartanon tiloissa toimi myös Artekko Oy, vuonna 1953 perustettu yritys, joka valmisti ja myi teknilliskemialaisia tuotteita, kaaviarvotteita sekä tekstiilejä. Artekko Oy:n Filmpaino valmisti painokortteja ja kartonin muovituotteita vaatepölypoimintatuotteita. Kaukajärvellä valmistettiin myös kuitumateriaalitehta kuten venettä ja huonekaluja.

Saaronen Oy:n ja Artekko toiminta Kaukajärvellä loppui 1970-luvun puolivälissä. Kartanon pääraakennus oli heikkokuntoinen, eikä sitä voinut enää käyttää asumiseen. Pääraakennus ja muut kartanoalueen rakennukset purettiin vuonna 1975-1985.

**KARTANOPUISTOSTA VIIRIKSYLAUEKSI**  
Hiljalleen Kaukaniemen avoimet pellot ja puulavioimet puusto-alueet kasvoivat uupien ja vaukka vilkka puureittien rakennusten kivilaato. Vanhat puustoikäytävät ja tieet hävisivät. Vuosien saatossa alueesta tuli asukkaiden suosima virkistys- ja ulkoiluala.

Kaukaniemen asemakaava vahvistettiin vuonna 2015. Asemakaavassa suurin osa entisestä Kaukajärven kartanoalueesta varattiin viheralueeksi. Alueen kunnosta aloitettiin kartanolle johtavan kiviä uuden uusia. Kunnostusta on jatkettu vuonna 2019an kaatopaikasta Kaukaniemen hoito- ja käyttösuunnitelmaa esittävien toimepiteiden mukaisesti.

**Tutustu Kaukaniemen hoito- ja käyttösuunnitelmaan:**  
[https://www.tampere.fi/tiedotus/ke/50P951/Kaukaniemen\\_hoito\\_ ja\\_kayttosuunnitelma.pdf](https://www.tampere.fi/tiedotus/ke/50P951/Kaukaniemen_hoito_ ja_kayttosuunnitelma.pdf)

Kuusi: Maailmankuusi Ympäri, Sini-Kangaslahti. Ompeluvu: Tampereen kaupungin kartasto.

Kyltti: Kaukajärven kartanon pääraakennus ja kartanopuiston alueen kaakkoiskulma on entisen kartanopuiston pohjoispuolella on ollut kiviä ja kiviä normaalisti lähtö puu, paimen ja perämieskallio.

Saaronen kartanon pääraakennuksen sisällä puolella. Saaronen puolella kalliolla on ollut kaukajärven alueen oimattomien maan.

Kaukaniemen kartanon entinen Sini-Kangaslahti.

**KAUKANIEMEN ARVOKAS LUONTO**  
Kaukaniemi on maanmaailloissa, luonnonperintö ja historiallisesti arvokas kokonaisuus. Se on arvokasta kivi-, lintu- ja hyönteisluontoa.

Kaukaniemen kasvillisuus on erittäin monipuolista. Kasvillisuus koostuu osin läheisyyden luontaisista lajistosta. Alueen historialla on ollut voimakas vaikutus alueen kasvillisuuteen, mikä näkyy kulttuurilajien runsaudesta. Myös luonnon lajisto on pääosin puu- ja kasvilajistosta, joka on hyötynyt ihmistoiminnasta. Alue on rehevää lehtomaisia, mikä johtuu osittain avarasta maanviljelykautesta ja taimitoiminnasta. Rehevää kasvillisuus on kuitenkin jyrkällä ja hiekkisillä rantarinteillä, jotka ovat pääasiassa olleet viljely- ja ulkoilupaikoita.

Selvityksillä on lajistoltaan monipuolista vanhaa puustoa, joka koostuu sekä Tampereen alueen luontaisista että viljellyistä puulajeista. Merkittävä vaikutus alueen puustoon on ollut kartanopuiston tehdyillä puustotöillä sekä myöhemmin Saaronisten taimiton viljelytoiminnalla. Pääosin vanha puusto on laajaa ja leikkoutunutta. Lahouduksen puustot ovat maapuuna lisää alueen luonnon monimuotoisuutta. Useat alueen puista ovat kookkaita jopa maanlaajuisesti mittakaavassa. Monet viljelyperinteet puukotit ovat Suomen suurimpia.

Luontajärjestön monipuolisuuteen vaikuttaa alueen biotooppien vaihtelevuus: lehtojen, puutarhojen ja pensäikköjen linjat muodostavat pääosan alueen lintulajistosta, mutta joukossa on myös vanhojen metsien lajeja. Runsasta lahousputta hyödyntävät pesimäiset ja ravinnonhankintaan alueella tavatut 5 eri tikialla.

Kaukaniemessä on kaksi avanto- ja elinympäristöä. Alueen kaakkoiskulmalla on tilinpäätä, jossa pohjalla työtty maan pinnalle. Toinen avanto- ja elinympäristö on Saaronen laen avokallio ja niitty.

**Tutustu Kaukaniemen hoito- ja käyttösuunnitelmaan:**  
[https://www.tampere.fi/tiedotus/ke/50P951/Kaukaniemen\\_hoito\\_ ja\\_kayttosuunnitelma.pdf](https://www.tampere.fi/tiedotus/ke/50P951/Kaukaniemen_hoito_ ja_kayttosuunnitelma.pdf)

Kuusi: Maailmankuusi Ympäri, Sini-Kangaslahti. Ompeluvu: Tampereen kaupungin kartasto.

**KAUKANIEMESSÄ ON ERITTÄIN LAUHEINEN (EN) JA ERITYISEN SUOJELTAVAN KERTAJÄRVENALUEEN (OJEN) MIINÄ ESINÄ. Keltajärvenkoneen kiviä on erityisen suojeltavissa ja puulajeissa, useita muutamia.**

**KARTANON PUUSTIEN**  
Kaukaniemen puustot ovat erittäin monipuolisia. Sen osittainen on syntynyt kartanon pääraakennuksen läheisyydessä ja maanviljelytoiminnan vaikutuksesta maanviljelytoimintaan. Puustot on tyhjiä kalliota, mutta kalliota löytyy myös kaukajärven rannasta. Puustot on erittäin monipuolista ja monipuolista. Puustot kartanon edustalla tuottavat puukoristeita, mm. apilaa, paimen ja perämieskallio. Puuston osittainen puustot, mm. paimen ja perämieskallio. Kartanopuutarhan kasvihuoneen sisällä on Sini-Kangaslahti.

Puustot ovat kalliota, kalliota. Kartanopuutarhan kasvatusta on muutamia kartanon pääraakennuksen läheisyydessä. Sen vierellä on avoimia tiloja, jotka ovat kalliota. Sen vierellä on avoimia tiloja, jotka ovat kalliota. Sen vierellä on avoimia tiloja, jotka ovat kalliota. Sen vierellä on avoimia tiloja, jotka ovat kalliota.

**Tutustu Kaukaniemen hoito- ja käyttösuunnitelmaan:**  
[https://www.tampere.fi/tiedotus/ke/50P951/Kaukaniemen\\_hoito\\_ ja\\_kayttosuunnitelma.pdf](https://www.tampere.fi/tiedotus/ke/50P951/Kaukaniemen_hoito_ ja_kayttosuunnitelma.pdf)

Kuusi: Maailmankuusi Ympäri, Sini-Kangaslahti.

**PERUSTUKSIA, PORTAITA JA PENGERRYSKÄ**  
Kaikki Kaukajärven kartanon ja myymälän kallioiden ja taimitoimintaan liittyvät rakennukset on perustettu, mutta niiden perustukset ovat säilyneet. Osa on säilynyt hyvin, esimerkiksi Saaronen kalliolla sijainneen talvipuutarhan tai entisen väenluvan perustukset. Osa taas on häviöissä maan tällä on kallioiden peittäminen, että niitä on lähes mahdotonta perustaa. Säilyneet portat ja pengerrykset ovat kuulleet entiseen kartanon puustoon.

**KARTANON TALOUSPIHA**  
Kartanon rakennukset oli jaettu miespihaan ja talouspihaan. Miespihan ainoa rakennus oli kartanon pääraakennus ja siihen liittyvät talvipuutarha ja huvimaja. Agalle tyypillisiä käytännössä poikkeuksellisesti oli puulavio, vierasluona ja kartanon kottori. Kartanon viljelypiha, viemäry, aita, talli ja vatsamaja sijaitsevat talouspihalla. Pääraakennuksen alue oli rauhottu herrayään alueeksi. Miespihan ja kartanon pääraakennuksen oli pääty vain osalla kartanon henkilönnästä työtönnästä vuoksi.

**SÄILYNEET RAKENTEET**

- A. Aita- ja viheraidanrajan perusta
- B. Perustukset
- C. Kiviä ja kiviä perustukset (jäljellä)
- D. Kiviä ja kiviä perustukset
- E. Navetit / talli perustukset (jäljellä)
- F. Kiviä ja kiviä perustukset
- G. Viheraidan perustukset
- H. Kiviä ja kiviä perustukset
- I. Kiviä ja kiviä perustukset
- J. Viheraidan perustukset (jäljellä)
- K. Kiviä ja kiviä perustukset
- L. Kiviä ja kiviä perustukset
- M. Kiviä ja kiviä perustukset
- N. Kiviä ja kiviä perustukset
- O. Kiviä ja kiviä perustukset
- P. Kiviä ja kiviä perustukset
- Q. Kiviä ja kiviä perustukset
- R. Kiviä ja kiviä perustukset

**Tutustu Kaukaniemen hoito- ja käyttösuunnitelmaan:**  
[https://www.tampere.fi/tiedotus/ke/50P951/Kaukaniemen\\_hoito\\_ ja\\_kayttosuunnitelma.pdf](https://www.tampere.fi/tiedotus/ke/50P951/Kaukaniemen_hoito_ ja_kayttosuunnitelma.pdf)

Kuusi: Maailmankuusi Ympäri, Sini-Kangaslahti.



# TOTEUTUNUT KUNNOSTUS – talousrakennusten perustukset

ENNEN



JÄLKEEN





# TOTEUTUNUT KUNNOSTUS – talvipuutarhan perustus

ENNEN



JÄLKEEN



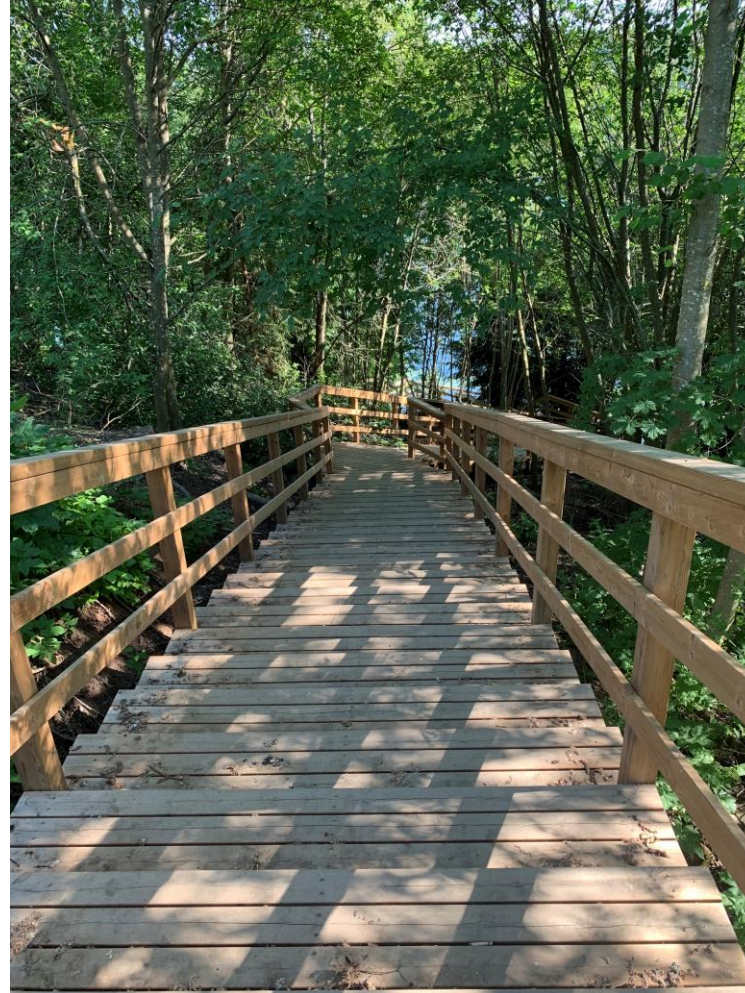


# TOTEUTUNUT KUNNOSTUS – kulkuyhteys rantaan

ENNEN



JÄLKEEN





# TOTEUTUNUT KUNNOSTUS – näkymä kohti kartanon maisemapuutarhaa

ENNEN



JÄLKEEN





# TOTEUTUNUT KUNNOSTUS – näkymä koivukujalta Kaukajärvelle

ENNEN



JÄLKEEN





# KIITOS!



Kaukaniemen hoito- ja käyttösuunnitelma. Maisema-arkkitehtitoimisto Näkymä Oy.

