

# Marjjiis

# INFO

KESÄ  
2023

Marjaniemen siirtolapuutarha ry

**Hilliä**

s. 8

**ja ihmisiä**

s. 4-5



**Alennus -10%  
mökkikortilla**

(ei kampanja- ja  
erikoistuotteet)

K-Rauta Lanternan isännältä edullisesti

# KESÄKODIN PARHAAT VÄLINEET



**K Rauta**  
LANTERNA

**Roihupelto**

Varikkotie 2, Helsinki

Puh. 02900 50200

Ma-pe 7-21

la 9-18, su 10-18

[www.k-rauta.fi/lanterna](http://www.k-rauta.fi/lanterna)

## PÄÄKIRJOITUS

# Yhteinen puutarhamme

**K**un uusi mökkiläinen saapuu Marjikseen, reviiiri on usein ensin oman puutarhan ja mökin kokoinen. Ensimmäinen kesä menee ihmetellessä, mitä kaikkea maasta nousee – ensin kevätkukat, sitten perennat, marjat pensasiin ja hedelmät vanhoihin kauniisiin puihin.

Samaan aikaan mökkiläinen alkaa tutustua kanssa-asujiinsa. Ensin ehkä lähimpiin ”seinänaapureihin”, sitten saman tien asukkaisiin. Pian alkaa tulla tuttuja kasvoja vastaan saunareisuilla. Yhdistyksen kerhot ja tapahtumat vetävät puoleensa, ja yhtäkkiä kavereita onkin jo paljon.

Onneksi näin käy, sillä siirtolapuutarha ei ole vain yksittäisten mökkien rivistö vaan yhteisö. Vaikka jokaisella on oma tonttinsa ja reviiirsä, olemme yhdessä enemmän kuin mökkien summa.

Marjis eli Marjaniemen siirtolapuutarha ry hoitaa kaikkien meidän yhteisiä asioita, ja ilman yhdistystä ei olisi ihanaa ryhmäpuutarhaamme. Vuosikokouksessa 26.3. valittiin jälleen uusi hallitus hoitamaan yhteisiä asioitamme. Isäntä, toimihenkilöt ja tiimit auttavat tekemään alkavasta kaudesta sen,



mitä puutarhamme haluaa olla: turvallinen ja kaunis paikka nauttia kesästä, mökkeilystä ja viljelemisestä.

Yhdessä teemme Marjiksesta elämyksellisen yhteisön tapahtumineen ja talkoineen. Tule mukaan osallistumaan!

Ihanaa kesää toivottaen

**Elise Kivimäki**  
puheenjohtaja

## Hallituksen yhteystiedot

→ **Elise Kivimäki**  
hallituksen puheenjohtaja  
elise.kivimaki@gmail.com  
p. 040 539 9453, Karvikkatie 54

→ **Karita Lesojeff**  
hallituksen jäsen, varapuheenjohtaja  
karita.lesojeff@gmail.com  
p. 050 363 3441, Muurantie 145

→ **Helena Forss**  
hallituksen jäsen, sihteeri  
forsshelena@gmail.com  
p. 050 363 3132, Pähkinätie 288

→ **Päivi Järvinen**  
hallituksen jäsen, taloudenhoitaja  
talous@marjis.net  
p. 050 568 0598, Luumutie 34

→ **Reijo Rönkkö**  
hallituksen jäsen, huoltotiimin jäsen  
r.a.ronkko@gmail.com  
p. 040 070 9996, Muurantie 303

→ **Taimi Manninen**  
hallituksen jäsen, vuokrasopimussihteeri  
taimi.manninen@gmail.com  
p. 050 363 3060, Omenatie 126

→ **Anne Franck**  
hallituksen jäsen, huoltotiimin jäsen  
annef.marjis@gmail.com  
p. 046 844 4152 (Hallinnon avaimet, mökkikortit ja kaikki pysäköintiluvat)

→ **Staffan Lundström**  
hallituksen jäsen, rakennustiimin vetäjä  
staffan.lundstrom@luukku.com  
p. 050 540 5107, Puolukkatie 187

→ **Leeni Peltonen**  
hallituksen jäsen, tiedotustiimin jäsen  
leenipeltonen@gmail.com  
p. 040 070 2527, Mansikkatie 276



**MarjisINFO**  
Marjaniemen siirtolapuutarha ry:n jäsentiedote

Virvakuja 6, 00930 Helsinki  
**www.marjis.net**

TOIMITUS Elise Kivimäki, Arto Härkönen, Sanna Castrén, SoniaBen Cheikh, Leeni Peltonen, Neea Laakso taitto, Anne Mattsson (isot kuvat)  
PAINO Kiriprintti Oy

Osoitteesta [www.marjis.net/yhteystiedot/](http://www.marjis.net/yhteystiedot/) löydät lomakkeen, jolla tavoitat hallituksen asiassa kuin asiassa. Täytä lomake ja asiasi etenee!

# YHDISTYKSEN PUUHISSA

Hallituksen jäsenet, tiimien vetäjät ja isäntä esittelevät itsensä ja kertovat, millä mielellä aloittavat tai jatkavat tehtävissään.

## Hallitus

### Helena Forss, uusi hallituksen jäsen, hallituksen sihteeri.



Olen ihan tuore marjislainen, sillä hankin mökin Pähkinätieltä viime syksynä. Odotan mielenkiinnolla, mitä kaikkea puutarhasta nousee. Läksin mukaan hallituksen toimintaan, jotta oppisin tuntemaan muita marjislaisia ja voisin tuntea olevani jollain tavalla hyödyksi tässä yhteisössä.

### Anne Franck, hallituksen jäsen.

Vastuullani ovat hallinnon avaimet, mökkikortit, mm. rakentajien ja puutarhatyöntekijöiden yms. ulkopuolisten työntekijöiden pysäköintiluvat. Sen lisäksi kuulun huoltotiimin ja olen varaisäntä. Minulla lähtee nyt käyntiin kuudes kesä mökkiläisenä. Yhteisiä asioita on kiva hoitaa, ja siinä samalla olen tutustunut moniin marjislaisiin.



### Päivi Järvinen, toista kautta hallituksen jäsenenä.

Toimin yhdistyksen taloudenhoitajana ja yritän parhaan kykyni mukaan

pitää taloutemme vakaana huolimatta liki kaiken kattavasta kustannusten noususta ja vanhan arvokkaan alueemme jatkuvista korjaus- ja uudistustarpeista. Minulla on alkamassa 12. kesä Marjiksessa. Luumutien mökkeröstä on tullut niin rakas paikka, että kun alkukesästä kisupoikieni kanssa muutamme palstalle, niin takaisin kerrostaloon palaamme vasta syysateen vihmoessa. Yhdistyksen hallitustyöhön osallistumalla voin omalta osaltani olla mukana edistämässä yhteisiä asioita.

### Elise Kivimäki, puheenjohtaja.

Minulla on alkamassa kahdestoista kesä omalla mökillä Marjiksessa. Lisäksi vietin täällä ihanat lapsuuden ja nuoruuden kesät 1960- ja 70-luvulla vanhempieni mökillä. Hallitustyössä palkitsee se, että oppii tuntemaan muita marjislaisia ja löytää uusia ystäviä. Yhteisestä tekemisestä saa iloa ja siinä pääsee vaikuttamaan asioihin.



**Karita Lesojeff, hallituksen varapuheenjohtaja.** Olen myös HSY:n ja siivouksen yhteyshenkilö sekä osallistun

Siirtolapuutarhojen aluejärjestön kokouksiin.

Nyt alkaa neljäs kesäni Marjiksessa. Toivon kukkaloihtoa ja hyvää marja- sekä hedelmäsatoa. Ensimmäinen hallitusvuosi on nyt takana. Kokemus on ollut positiivinen, ja hyvässä hengessä olemme saaneet yhteisiä asioita vietyä eteenpäin.



### Staffan Lundström, hallituksen jäsen ja rakennustiimin vetäjä.

Olen neljättä kesäni marjislaisena. Mökkineni on Puolukkatienä.

Hallituksen jäsenenä oppii paremmin tuntemaan muita marjislaisia ja saa käsitystä siitä, mitä kaikkea marjislaisuus pitää sisällään.

### Taimi Manninen, hallituksen jäsen.

Olen ostanut ensimmäisen mökkini 2003 ja myynyt sen syksyllä 2020. Viiden kuukauden kuluttua ostin nykyisen mökkini vuonna 2021 huhtikuun lopussa. Piti saada kissalle kesäkoti. Nyt alkaa kolmas kesäni Omenatiellä. Olen ollut hallituksen



## Tiimien yhteystiedot

### Tiedotustiimi

#### Tiimin vetäjä Sonia Ben Cheikh

sonia.bencheikh@gmail.com

Muurantie 140

p. 040 176 5276

### Tapahtumatiimi

#### Tiimin vetäjä Sirkka-Liisa Lindberg

'Sirkkis'

tapahtumat.marjjs@gmail.com

p. 050 579 7500 (tekstiviestillä)

### Tiimin varavetäjä ja kahvilavastaava

#### Juha Keränen

Juha.Marjjs@gmail.com

p. 050 5271709

### Marjalan varaukset

Heidi Halm

heidi.halm@sci.fi

p. 050 5936074 (tekstiviestillä)

### Saunatiimi

#### Tiimin vetäjä Pekka Seppänen

sauna.marjjs@gmail.com

Mustikkatie 163

p. 040 524 8136

### Huoltotiimi

#### Isäntä Lars Boman

lars.lasseboman.boman@gmail.com

Herukkatie 249

p. 050 043 4938

### Varaisäntä Anne Franck

annef.marjjs@gmail.com

p. 046 844 4152

### Rakennustiimi

#### Tiimin vetäjä Staffan Lundström

staffan.lundstrom@luukku.com

Puolukkatie 187

p. 050 540 5107

puheenjohtajana lähes viisi vuotta, ja sitä ennen hallituksessa jo monta vuotta muissa tehtävissä.

### **Leeni Peltonen, hallituksen jäsen.**

Kuulun viestintätiimiin ja teen mm. Marjis-Infoa. Olen viidettä kesää Marjiksessa ja mökkini on Mansikkatiellä. Puutarhassani on paljon kukkia ja myös kasvihuone. Kun on mukana hoitamassa yhteisiä asioita, oppii tuntemaan muita marjislaisia. Porukassa on hyvä henki, ja yhteisten projektien hoitaminen on innostavaa.



keää osallistua yhdistyksen toimintaan ja kehittää toimintatapojamme, koska näen viettäväni täällä useita vuosia ja haluan, että Marijs on jatkossakin positiivinen, avoin alue nykyisille ja tuleville jäsenille sekä yleisesti helsinkiläisille.

### **Outi Orenius, ympäristötiimin vetäjä, palstakatselmusten koordinoijaksi vastaava.**



Olen 12. kesää vuokralaisena Vadelmantiellä, mutta lähialueen kasvattina haaveillut mökistä Marjiksessa jo 80-luvulta lähtien. Tykkään piha-keinussa löhöilyä lisäksi viljellä maata, ja meillä onkin nyt kasvihuone ja lisäksi viljelypalsta vuokralla.

Ympäristötiimissä on hienoa voida edistää itselleni tärkeitä ympäristöasioita hyvässä seurassa ja auttaa esimerkiksi haitallisten vierasperäisten lajien torjunnassa. Palstakatselmusten koordinointi on vähän niin kuin välttämätön paha, jota hoitaessa kuitenkin pääsee myös tutustumaan mukaviin mökkiläisiin.



kolmattatoista kesää mökin omistaja ja viettänyt kesää Marjiksessa lähes viisi vuosikymmentä.

Puutarhani sijaitsee Puolukkatiellä. Viljelen luonnonmukaisesti ja kompostoin ahkerasti – olen biopesunkestävä viherpiipertäjä. Puhdas luonto ja taiteet ovat intohimoni. Ne kuuluvat kaikille, ja niiden vaaliminen yhdessä marjislaiten kanssa on inspiroivaa ja antoisaa.

## **Isäntä on monessa mukana**

### **Lars Boman, isäntä.**

Olen mökkiläinen jo vuodesta 2003, jolloin vaimoni peri vanhemmiltaan mökin. Mökkimme sijaitsee Herukkatie 249:ssä. Pääharrastukset Marjiksessa ovat rikkaruohon nyppiminen ja krocketin pelaaminen.

Olen jäänyt eläkkeelle viime joulukuussa, ja olin vihjaissut voivani aloittaa isännän tehtävät tänä vuonna. Toivon että kykenen hoitamaan minulle annetut tehtävät kiitettävällä tavalla.

Isännän tehtäviin kuuluu muun muassa johtaa huoltotiimiä. Hän suunnittelee ja johtaa alueen huolto-, korjaus- ja rakennustöitä. Koneet, laitteet ja rakennukset pitää pitää kunnossa, ja isäntä on vastuussa niiden kunnossapidosta, säilytyksestä ja hankinnoista. Kun tarvitaan korjaamista, isäntä kilpailuttaa ja valvoo projektit. Hän toimii myös yhdyshenkilönä kaupungin suuntaan.



### **Reijo Rönkkö, hallituksen jäsen.**

Kuulun myös huoltotiimiin. Minulla alkaa jo 22. kesä Marjiksessa. On mukavaa viljellä, kun näkee tuloksia! Yhteisten asioiden hoitaminen on kiinnostavaa, kun voi olla mukana kehittämässä ja ylläpitämässä Marjista.



## **Tiiminvetäjät**

### **Sonia Ben Cheikh, viestintätiimin vetäjä.**

Vastaan tiimin kanssa Marjiksensisäisestä ja ulkoisesta viestinnästä ja päivitän meidän sosiaalisen median tilejä. Tuleva kesä on minulle neljäs Muuraintiellä ja odotan sitä malttamattomana! Marjis on minulle toinen koti, sillä kesäisin asun mökillä täysipäiväisesti. Minulle on tär-



### **Pekka Seppänen, saunatiimin vetäjä jo usean vuoden ajan ja lämmittäjä vuodesta 2007.**

Mökkiläinen Mustikkatiellä vuodesta 1997.



**Sirkka-Liisa Lindberg eli "Sirkkis", tapahtumatiiminvetäjä.** Koordinoi yhteistyössä muiden mökkiläisten kanssa Marjiksensisäistä virkistystoimintaa. Olen

Rakennuslupahakemukset tulee jättää sähköisesti osoitteeseen rtk@marjis.net tai paperisena Omenatie 93 postilaatikkoon. Tiedustelut Leo Pusa p. 040 832 4218.

### **Ympäristötiimi**

#### **Tiimin vetäjä Outi Orenius**

outi.orenius@gmail.com  
Vadelmatie 79  
p. 041 528 5546

### **Sähköryhmä**

#### **Jäsenet:**

Risto Kivelä, Kirsikkatie 285,  
p. 050 300 5602  
Leo Pusa, Omenatie 112, p. 040 832 4218  
Toni Kari, Herukkatie 250, p. 040 450 8329  
Lauri Levola, Herukkatie 253,  
p. 0400 980 556  
Risto Tanskanen, Herukkatie 258,  
p. 050 598 4664

Voit kääntyä Risto Kivelän ja Leo Pusan puoleen,

- jos mökilläsi tai lähialueellasi on sähkön jakeluhäiriö

- tarvitset välilukeman
- rakentamisen tai remontin vuoksi tarvitset sähköjen poiskytkentää katujakokaapista.
- Pienet jakeluhäiriöt, kuten sulakkeen noston katujakokaapista, voivat hoitaa kaikki sähkötyöryhmäläiset.

#### **Iloq-avainvastaava Matti Kuula**

kuula@iki.fi  
Omenatie 119  
p. 050 589 1232

# Palstakatselmus tulee taas!

**H**elsingin siirtola- ja ryhmäpuutarha-alueet ovat sekä kulttuurihistoriallisesti että maisemallisesti arvokkaita. Yhdistysten velvollisuus on huolehtia siitä, että palstojen kasvillisuus vastaa kaupungin ohjeistuksia, joiden tavoitteena on säilyttää nämä arvot ja perinteet. Marjiksessa suoritetaan vuosittain palstakatselmuksia, joilla tuetaan jäseniä kaupungin ohjeiden noudattamisessa.

Katselmuksia nostavat joka vuosi tunteita pintaan. Ja täytyy myöntää, että kyllä minäkin saan vipinää kinttuihin, kun katselmusten aika lähestyy. Viimeistään silloin pensasaitojen aluset täyttyvät mökkiläisistä ja rikkaruohot saavat kyytiä. Eräänkin katselmointierroksen aattona kuskasin pensasaitojen leikkuujätteitä Marjalan mäelle vielä yön pikkutunneilla monen muun tavoin. Tunnelma oli onneksi iloisen kepeä.

Hyvillä välineillä ja säännöllisellä työllä myös ne pensaiden aluset puhdistuvat melko kätevästi. Onkin hyvä muistaa, että palstojen tulisi olla kaupungin ohjeistuksen mukaisessa kunnossa myös muulloin kuin katselmointiviikolla. Jäseniltä tulneiden toiveiden mukaisesti alla vähän lisätietoa katselmoinneista.

## Vapaaehtoiset katselmoinnin tekijöinä

Katselmuksia suoritetaan vapaaehtoisista mökkiläisistä muodostuvissa pienryhmissä. Kunkin ryhmän vastuulla on noin 40–50 mökin suuruinen alue. Kukaan ei koskaan katselmoi ”omaa” tietä. Yhden alueen katselmointiin kuluu ryhmältä noin puoli päivää.

Jos katselmuksissa havaitaan poikkeamia, niistä on tavoitteena keskustella sekä tarvittaessa ohjeistaa mökkiläistä tilanteen korjaamisessa. Tämän vuoksi

mökin omistajan olisi tärkeää olla katselmusten aikaan paikalla.

Lisäksi korjaustarpeista jätetään kirjallinen viesti, josta on helppo tarkistaa, mikä vaatii korjaamista, vaikka olisi jo jutellut katselmointiryhmän kanssa. Oheisesta listasta on helppo tarkistaa jo hyvissä ajoin oman palstan tilanne.

Katselmusryhmällä on oikeus kävellä ja tarkastella palstan kasvillisuutta myös huoltokäytäviltä käsin. Huoltokäytävillä sijaitsevien kaivonkansien tulee olla näkyvillä, eivätkä ne saa peittyä kasvillisuudella. Sähkökaapeille/katujakokaapeille tulee olla esteetön pääsy, joten niiden edessä ei saa olla kasvillisuutta tai muita esteitä. Mökkinumeroon täytyy näkyä selvästi. Jokaisella mökillä on oltava postilaatikko ja portti.

## Korjaamiselle on aikataulu

Mahdollisten puutteiden korjaamiselle annetaan aina kaksi viikkoa aikaa, mutta tästä poikkeaviakin aikatauluja saattaa olla. Esimerkiksi liian korkeiksi venähtäneiden puiden leikkuulle neuvotellaan aina yksilöllinen aikataulu, sillä liian raju leikkaus yhtenä vuotena saattaa vioittaa puuta. Myös ensimmäistä vuotta mökkeilevien kanssa saatetaan joustaa kohtuuden nimissä, ja remontin ollessa käynnissä puutarhan siisteyttä tarkastellaan joustavammin.

Jos ei vuokralainen syystä tai toisesta pysty hoitamaan pyydettyjä asioita kuntoon uusintakatselmukseen mennessä, siirtyy asia hallituksen hoidettavaksi. Hallitus selvittää tilanteen tarkemmin ja ryhtyy tarvittaviin toimenpiteisiin. Hallitus pyrkii ensin neuvottelemalla korjaamaan tilanteen, mutta jos se ei johda haluttuun lopputulokseen tai jos puutteet ovat vuosittain toistuvia, voi hallitus esimerkiksi tilata puutarhan kunnostuksen ja laskuttaa siitä vuokra-



laista. Kaikkein äärimmäisimpänä keinona on vuokrasopimuksen purkaminen, mutta kaikki keinot tällaisen tilanteen välttämiseksi ja vuokralaisen tukemiseksi toki käytetään aina ensin.

Haluaisitko sinä osallistua yhteisten asioiden hoitamiseen, tutustua kiinnostaviin puutarhoihin ja avustaa samalla alueemme siistin yleisilmeen ylläpidossa? Tervetuloa mukaan palstakatselmusryhmään! Aiempaa kokemusta tai osaamista ei tarvita, sillä katselmusryhmään osallistujille järjestetään 14.6.2023



klo 18–19 Marjalassa perehdyttämiskoulutus, jossa käydään yhdessä läpi katselmukseen liittyvät periaatteet ja käytännön toimenpiteet. Katselmuksat suoritetaan 26.–30.6.2023. Jos kiinnostuit, otathan yhteyttä joko sähköpostilla outi.orenus@gmail.com tai puhelimitse 041 528 5546. Voit myös poiketa juttelemaan asiasta, jos näet minut Vadelmatie 79:n pihamaalla tai bongaat minut alueella esimerkiksi ulkoiluttamassa valkoista japaninpystykorvaa, Nöriä.

- 1 Pensasaita saa olla korkeintaan 1,4 m korkea ja 60–100cm leveä koko kesän ajan. Mittaus suoritetaan hiekkatien keskikohdalta. Siirtolapuutarhurin velvollisuuksiin kuuluu myös hiekkatien puhtaanapito tien puoliväliin asti, tai mikäli vastapäätä ei ole mökkiä, tien koko leveydeltä.
- 2 Pensasaidan aluskasvillisuuden on oltava puhdas rikkakasveista ja hoidettu. Aluskasvillisuus ei saa levittäytyä tielle pensasaitaa leveämmälle.
- 3 Portin kohdalle voi kasvattaa pensasaitaa korkeamman kapean pensaskaaren. Pensaskaaren on oltava leveydeltään selvästi korkeuttaan kapeampi.
- 4 Palstan piha-alueen on oltava siisti ja hoidettu.
- 5 Palstan puolella voi olla istutuksia, mutta ne eivät saa levitä huoltokäytävälle eivätkä pensasaitojen yli tielle.
- 6 Huoltokäytävällä saa kasvaa vain nurmikkoa, ja sen on oltava esteetön huolto ja pelastustoimenpiteitä varten.
- 7 Huoltokäytävän päässä voi olla kevyt, helposti siirrettävä aita.
- 8 Palstalla saa kasvaa hedelmäpuita, pensaita, hyöty- ja koristekasveja. Puiden korkeus saa olla enintään 4,5 m. Pensasmaisen kasvillisuuden enimmäiskorkeus muualla kuin käytäväreunalla 1,7 m. Yksittäiset pensaat ja vadelmat saavat kasvaa 2,5-metriseksi.
- 9 Luonnonpuita ei sallita. Kaatamisajankohdasta voi neuvotella katselmusryhmän kanssa.
- 10 Vieraslajit eivät kuulu siirtolapuutarhaan. Jokaiselle mökille on jaettu vieraslajioapas. Päivitettyä tietoa on luettavissa [www.vieraslajit.fi](http://www.vieraslajit.fi) -sivustolta.

## Vieraslajeista

Alueellamme mahdollisesti esiintyviä haitallisia ja siksi hävitettäviä vieraslajeja ovat komealupiini, kurturuusu (kaikissa tiedossa olevissa esiintymisissä käynnissä torjunta), jättipalsami, japanin- ja sahalinintatar, jättiputket sekä espanjansiruetana. Myös monet piiskut ovat vieraslajeja, joiden leviäminen siemenistä tulisi estää. Maa- ja metsätalousministeriö esittää päivitettäväksi kansallista haitallisten vieraslajien luetteloa ja siihen ehdotetaan lisättäväksi kanadan-, korkea-, ja isopiisku, vuorivaahtera, viitapihlaja- ja valkopajuangervo sekä isotuomipihlaja. Tämä kannattaa pitää mielessä kun harkitsee uusia kasveja ja pensaita omalle pihalle. Jos epäilet palstallasi esiintyvän vieraslajeja, voit olla yhteydessä ympäristötiimin vetäjään Outi Oreniukseen.

## Marjiksessa mitataan hiilinielua

**M**arjikseen on ilmestynyt mittaustasto, jolla on tärkeä tehtävä.

Siirtolapuutarhat ovat tyypillisesti vanhoja. Niiden kasvillisuus on runsasta ja monipuolista, ja ne edistävät siten suuresti kaupungin luonnon monimuotoisuutta. Siirtolapuutarhapalstat ovat erityisen arvokkaita, koska niiden monivuotiset kasvit yhteyttävät koko kasvukauden ajan – varhaisesta keväästä myöhään syksyyn. Siirtolapuutarhoilla onkin rooli myös hiilen sitomisessa.

Marjaniemen siirtolapuutarha alkaa mitata siirtolapuutarha-alueen biodiversiteettiä ja hiilinielua yhdessä Helsingin yliopiston kanssa. Hankkeen primus motorina on ilmakehätieteen professori Markku Kulmala, tuore siirtolapuutarhuri Marjaniemessä.

Mittaustasto asennetaan huoltorakennuksen läheisyyteen. Lisäksi hiilinielua mitataan muutaman vapaaehtoisen mökkiläisen palstoilla, ja näillä palstakohtaisilla mittauksilla saadaan tietoa tiettyjen kasvien (perennat, yksivuotiset kukat, vihannekset) kyvystä sitoa hiiltä.

Marjis on ylpeä siitä, että se on ensimmäinen siirtolapuutarha, jossa hiilinielua mitataan. Näin saamme vahvistusta sille, että siirtolapuutarhoilla on tärkeä tehtävä ilmastonmuutoksen torjumisessa. Ensimmäiset mittaustulokset saamme alkusyksystä 2023, ja kerromme säännöllisesti mittausten edistymisestä.



• TILAA 040 587 6207 • TILAA 040 587 6207 • TILAA 040 587 6207 • TILAA 040 587 6207 •

### KUORIKATE, 50 L



Belinda Kuorikate on männynkaarnasta valmistettu maanparannusaine. Se ei sisällä torjunta-aineita, eikä haitallisia kemikaaleja. Kuorikate soveltuu käytettäväksi istutusalueiden viimeistelyyn, piha-alueiden ja polkujen raajaamiseen, sekä maanpinnan kattamiseen pihalla ja puutarhassa. Kuorikate soveltuu erityisesti puiden ja pensaiden juuristoalueen kattamiseen. Kuorikate estää rikkakasvien kasvua ja auttaa ylläpitämään maan kosteustasapainoa.

Kuorikatteen käyttö vähentää kastelun tarvetta ja edistää maan pieneliötoimintaa. Kuorikate estää maanpinnan liettymisen ja pitää kasvien lehdet puhtaina sateisena aikana.

12€  
1 säkki

50€  
5 säkkiä

90€  
10 säkkiä

### HUUSI- JA KOMPOSTIKUIVIKE, 80 L



Belinda Huusi- ja kompostikuivike on valmistettu puhtaista kotimaisista aineksista, kuten Belinda tuotteet aina pyritään valmistamaan! Kuivike on valmistettu kuivasta höylälästystä ja ilmavasta hyvin kosteutta sitovasta ja hengittävästä turpeesta. Seokseen on lisätty tuoretta fasalaatuistettua männynkaarnakuoriketta, joka lisää kompostin ilmavuutta ja antaa huussillesi raikasta männyn tuoksua!

Belinda Huusi- ja kompostikuivike on valmistettu uudella innovatiivisella menetelmällä, jossa pakkaus on ilma- ja vesitiivis ennen avaamista. Tästä syystä kuivike ei kostu ennen avaamista ja ilmatiivis estää tuotteen ennenaikaisen kompostoitumisen! Tämä tuote soveltuu erinomaisesti lähes kaikkiin kompostoreihin ja ulkoikäymälöihin merkistä tai käyttötavasta riippumatta!

20€  
1 säkki

35€  
2 säkkiä

– PUUTARHATUOTTEET SUORAAN KOTIIN, SIIRTOLAPUUTARHALLE TAI VAIKKA VILJELYSPALSTALLE –



**ILMAN KULJETUSMAKSUA!**  
Hinnat kotimyyntihinnasto



VUODESTA 1995 LÄHTIEN

**Tmi PARHAAT PUUTARHAT**

Timo Laine, p. 040 587 6207  
parhaatpuutarhat@gmail.com

Nyt löydät meidät myös facebookista

yhteistyössä VIIPURIN TURVE JA MULTA

• TILAA 040 587 6207 • TILAA 040 587 6207 • TILAA 040 587 6207 • TILAA 040 587 6207 •

**belinda**

– Palkittu ja ammattilaisten suosima –

– PUUTARHATUOTTEET SUORAAN KOTIIN, SIIRTOLAPUUTARHALLE TAI VAIKKA VILJELYSPALSTALLE –

**MULTA JA LANNOITE MYyntI TÄLLÄ ALUEELLA**

**UUTUUS!**

### KASVUSÄKKI, 50 L



Belinda Kasvusäkin avulla hyötykasvien kasvattaminen on helppoa. Kasvusäkin multatila ja ravinteet ovat mitoitettu riittämään kahdelle suurikokoiselle kasvavalle taimelle kuten esimerkiksi tomaatti tai kurkku. Tai kolmelle pienikokoisemmalle taimelle kuten paprika. Kasvusäkki sisältää kiekkoseulalla seulottuja turvelaatuja sekä hiekkaa. Siihen on myös lisätty pitkävaikutteinen lannoite, joka lannoittaa kasveja koko kesän ajan. Säkiä löytyy ohjeet istutukseen ja säkin päälle on merkitty kohdat, johon kasvit istutetaan. ✨ Ammitti käytössä oleva kasvualue nyt kotipuutarhurin käyttöön.

10€  
säkki

36€  
4 säkkiä

### HEPAN HELPOTUS n. 60 L

✨ Luonnonmukainen maanparannusaine. Täysin orgaaninen ja hajuton lannoite, joka sisältää ainoastaan turvetta ja hevosenlantaa  
✨ Lämpökompostoituu yli 60 °C:ssa, jolloin seoksesta häviävät itiöt ja siemenet  
✨ Mureuttaa maapohjaa  
✨ Kohottaa maaperän pH-arvoa  
✨ Luovuttaa kasvuravintoa maapohjaan  
✨ Sopii kaikille kasvualueille: kukka- ja vihanneksille, nurmikolle ja pellolle  
✨ Ei polta kasveja kuten monet muut lannoitteet tai hevosenlanta sellaisenaan  
✨ Sopii mainiosti luomviljelyyn



17€  
1 säkki

45€  
3 säkkiä

100€  
8 säkkiä

VUODESTA 1995 LÄHTIEN

**Tmi PARHAAT PUUTARHAT**

Timo Laine, p. 040 587 6207  
parhaatpuutarhat@gmail.com

Nyt löydät meidät myös facebookista

yhteistyössä VIIPURIN TURVE JA MULTA



## Ympäristötiimi uudistuu

Ympäristötiimi suunnittelee ja toteuttaa vuosittain toimintaa, joka tukee alueen monimuotoisuutta. Vuosittain toistuvien tapahtumien lisäksi olisi hienoa monipuolistaa toimintaa esimerkiksi seuraavilla teemoilla: oman sadon säilöntä, ruuanlaittovinkit kauden sadosta, yrttien käyttö, perinne- ja pölyttäjäkasvit, luonnonmukainen torjunta ja kumppanuuskasvit.

Olisiko sinulla osaamista näistä tai muista mielenkiintoisista ympäristöön

tai luonnonmukaiseen viljelyyn liittyvistä aiheista? Olisitko valmis vetämään tai järjestämään tilaisuuden? Jos sitoutuminen hirvittää, ei tarvitse liittyä tiimiin – voit ilmoittautua pitämään vaikka vain yhden yksittäisen tilaisuuden.

Suunnitteilla on käynnistää myös mökkikummitoimintaa. Saisiko uusi tai miksei vanhakin mökkiläinen ottaa yhteyttä sinuun ja kysellä neuvoa yleisiin mökkeilyyn liittyvissä asioissa? Tai voitko toimia kompostikummina, jolta voisi

pyytää apua esimerkiksi uuden kompostin perustamisessa tai vanhan elvyttämisessä? Oletko haka leikkaamaan hedelmäpuita? Ryhtyisitkö puukummiksi, jolta voisi kysellä leikkausvinkkejä?

Jos ympäristötiin toiminta kiinnostaa ja jos sinulla on ideoita, toiveita tai halua osallistua yhteiseen tekemiseen kummina tai jollain muulla tavalla, tule uusien **tutustumistapaamiseen 13.5. klo 12–13 kerhotalolla.**

Ympäristötiin vetäjä Outi Orenius

## Asennesiivous hoitaa

Tänä kesänä Marjista siivoaa 2.5. alkaen Asennesiivous Oy, itähelsinkiläinen yritys, joka siivoaa noin sadan asiakkaan tiloja pääkaupunkiseudulla. Työntekijöitä on nelisenkymmentä.

Vuonna 2009 perustetun yrityksen toiminnan kulmakivet ovat asiakastytyväisyys, tinkimättömyys siivouksen laadusta ja mukautuvaisuus asiakkaiden toiveisiin.

## Hyvä tietää: Hälytysajo pääsee portista

Entä jos puutarhalle tarvitaan hälytysajoneuvoa ja portit ovat kiinni? Tällainen ikävä tilanne sattuikin liukkailla talvikeleillä. Onneksi tilanne on ennakoitu avainsäilön avulla.

Avainsäiliö on pää-, silta- ja metsäportin porteissa eli virallisissa kulkuporteissamme.

Niissä on sisällä ns. viranomaisavain, jolla viranomaiset kuten poliisi ja pelastustoimi sekä HSY eli Helsingin seudun ympäristöpalvelut saavat portin auki.

Säilön avain on puolestaan jokaisessa hälytysajoneuvossa, joten he pääsevät Marjikseen aina kun on tarpeen.

Muistathan myös, että välikäytävät palstojen väleissä toimivat huoltoväylinä. Ne on siten tärkeää pitää avoimina ja esteettöminä, kuten säännöissä sanotaan!



*Eväät Oman kylän kaupasta!*

Avoinna: Ma-Pe 6.30-23 La 8-23 Su 10-21

**K Market**  
ROIHUVUORI



# TAPAHTUMIA JA TOIMINTAA

## Tapahtumia lapsille / koko perheelle:

### HYÖNTEISHOTELLITYÖPAJA

Sunnuntaina 28.5. klo 12–18

Saunan verannalla.

Nikkarointia lapsille Helsingin kaupungin kulttuurikeskuksen työpajaohjaajan opastuksella. Hotellien kehykset järjestäjältä. Tuo hotellin täytteitä mukanas!

### MARJIS-KLUBI

Marjis-klubi alkaa! Kerho on tarkoitettu kouluikäisille lapsille ja vähän vanhemmille nuorille (8+). Me klubilla tahdomme, että kaikki Marjiksensa lapset tuntevat toisensa ja tietävät, mistä löytyy leikkikavereita! Aikuiset tervetulleita mukaan puuhaamaan! **20.5., 10.6., 2.7., 5.7., 14.7., 22.7., 5.8. sekä 12.8.**

### SATUKOTA

Kesän aikana neljä satukotaa kaikille saduista pitävälle! Oma tuoli tai köllipatja ja tyyny mukaan. Kuulijat saavat ensimmäisellä kerralla valita kesän jatkokertomuksen tai lyhyemmän sadun. **27.5., 17.6., 8.7. sekä 29.7.**

### LASTENTAPAHTUMA OULUNKYLÄN SIIRTOLA-PUUTARHASSA

Lauantaina 10.6. Kellonaika ja ohjelmatiedot täsmentyvät.

Järjestäjä: Helsingin siirtolapuutarhojen aluejärjestö.

### LASTEN TAIDELEIRI

19.6.–22.6. klo 9–14 Marjalassa ja Marjalan mäellä

Taide kuuluu kaikille, ja perheen pienimmät ainakin yhden aikuisen mukana!

Leirille voit tulla koko päiväksi tai osaksi päivää, ei tarvitse ilmoittautua etukäteen.

Mehua ja pientä purtavaa on tarjolla leiriläisille. Jos tulet koko päiväksi, niin ota omat eväät mukaan!

Päätöstilaisuus on torstaina 22.6. klo 13–14, ja esillä on lasten valmistamia töitä, jotka kukin saa viedä kotiin!

Lapset laativat ja ripustavat itse päätöstilaisuuden mainoksen ilmoitustauluille. Pientä läksiäisnaposteltavaa tarjolla päätöstilaisuudessa.

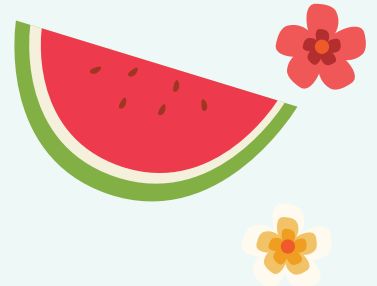
Lisätietoja Kevätinfossa 6.5. ja ilmoitustauluilta.

### LASTEN TAPAHTUMAPÄIVÄ MARJIKSESSA - URHEILUKISAT

Sunnuntaina 16.7. klo 10–13

Kolmiottelu ikäryhmittäin, kaikki palkitaan. Kisataan Keinukentällä ja Marjalan

mäellä, jossa myös palkintojenjako. Ilmoittautumiset klo 10.00–10.30 Marjalassa. Lisätietoja Kevätinfossa 6.5. ja ilmoitustauluilla.



## Marjiksensa lasten ja nuorten tapahtumille oma WhatsApp-ryhmä

Liity WhatsApp-ryhmään jos haluat pysyä ajan tasalla lasten ja nuorten tapahtumista Marjiksessa ja/tai olla mukana järjestämissä niitä. Loimme ryhmän helpottamaan myös Marjiksensa lasten ja nuorten tutustumista toisiinsa. Pääset mukaan täältä: <https://bit.ly/3mnV1gT>.

Tiedot kerää Marjiksensa tapahtumatiimi. Henkilötietoja käytetään vain Marjiksensa lasten ja nuorten tapahtumista tiedottamiseen tai tapahtumien suunnitteluun, sekä edistämään Marjiksensa lasten ja nuorten tutustumista toisiinsa.

## Lahjoituksia otetaan vastaan

Askartelutarvikkeita ja materiaaleja taiteen tekemiseen lasten taideleirillä ja muissa yhteisissä tilaisuuksissa:

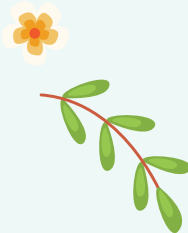
- Pieniä led-kynttilöitä, pähvimukeja/kartonkiarkkeja ym. lyhtyjen ym. pikakesineiden valmistamiseen valojuhlan valokulkuetta varten.
- Puumateriaalia, lautaa, luodanvartta ym. kevyttä puhdasta materiaalia verstaalle esineiden nikkarointia varten (linnunpönttöjä, soittopalikoita, kep-

pihevosiini ja keppariesteisiin jne.

- Arpajaisvoittoja aikuisten ja lasten arpajaisiin otetaan vastaan viimevuotiseen tapaan ja suositaan pieniä uusia ja hyödyllisiä esineitä. Pyrkimyksenä olisi taas herättää henkiin vuosia sitten perinteisesti järjestetyt arpajaiset osana juhlatilaisuuksiamme, Näin päästään perheen pienimmistä vanhimpiin mökkiläisiin jännittämään, mitä oman arpanumeron takaa mahtaa ilmestyä mukaan otettavaksi.

- Etsitään uudenuutukaisen nukkeatterin pikkuyleisölle suunniteltavien istuinalustojen päällyskankaaksi sopivaa vahvaa kangasta tai markiisikangaspaloja, joten käsityöihmisiltä yli jääneitä "hukkapaloja" yms otetaan mielihyvin lahjoituksena vastaan!

Lisätietoja lahjoituksista Kevätinfossa 6.5., tapahtumatiimiltä tai saunan verstaan ohjaajilta.



## Tapahtumia vanhemmille:

### MARJISLAISTEN SIVELTIMENVETOJA

Levittäytytään maalaamaan/piirtämään monimuotoisen Marjksen maisemia:

**to 6.7.** "EINO JA FRIDA"

- Eino Leinin säkeiden ja meksikolaisen Frida Kahlon naivististen maalausten innoittamana

**ma 10.7.** "HELENE"

- Helene Schjerfbeckin ranskalaisläsävyytteisten maalausten innoittamana

**ke 9.8.** "TOVE JA MUU(MI)T"

- Rakastettujen Muumihahmojen ja niitä piirtäneen Tove Janssonin sarjakuvien innoittamana

### UUTTA!

#### Asahi+mindfulness -tunnit Marjalassa 10.7., 17.7. ja 24.7.

Asahi on suomalaisten kehittämä kaikille sopiva terveysliikunta, jossa yhdistyvät länsimaisen ja itämaisen terveysliikunnan parhaat ominaisuudet. Asahin helpot ja virtaavat liikkeet samanaikaisesti vahvistavat ja venyttävät lihaksia. Asahin liikkeet tehdään pystyasennossa joko seisten tai istuen.

Mindfulness tarkoittaa suomeksi hyväksyvää tietoista läsnäoloa. Harjoituksissa tutkaillaan ja aistitaan läsnäolevaa hetkeä sellaisena kuin se on. Mindful-

ness-harjoitteet voi tehdä tuolilla istuen tai halutessaan ottaa mukaan joogamaton tai vastaavan sekä myös peiton lämmikkeeksi, koska mindfulness-harjoituksen aikana ei liikuta vaan pysytään paikoillaan.

Asahi+mindfulness -tunneille voi osallistua kuka tahansa kiinnostunut. Tuntien alusta n. 45 minuuttia tehdään asahi-harjoituksia ja lopuksi n. 15 minuutin mindfulness-harjoitus. Mitään ennakkotietoja ja -tietoja ei tarvita, ainoastaan halua kokeilla.

Tuntien pitäjä Airikka Nurmele on Asahi Health -ohjaaja ja Mindfulness-ohjaaja CFM.

#### UUTTA! BRUNSSI x 3 Sunnuntaina klo 10–12 Kahvila Marjalassa 28.5., 23.7. ja 6.8.

Tule mukaan keittiöryhmän kanssa suunnittelemaan ja tarjoilemaan suussa sulavia brunseja! Ilmoittautua voit Kevätinfossa 6.5. tai sunnuntaikahvilassa käydessäsi!

#### TUNNELMOIDEN V

**Perjantaina 4.8. klo 20–23** (vapaa pääsy, väliaika 30 min. Baari auki sisätiloissa ennen musiikin alkua ja väliajalla). Perinteestä poiketen klubimuotoinen intiimi musiikki-ilta sisätiloissa kerhotalo Marjalassa. Lisätietoa myöhemmin kesällä.

## Kerhot

**Krokettikerho** aloittaa toukokuussa heti kun Marjalanmäen nurmikenttä on siistitty pelikuntoon. Viikkopelit tiistai- ja torstai-iltoihin.

**Kudontakerho** käynnistää toimintaansa kysynnän mukaan, seuraa ilmoittelua!

#### Kässäkerho aloittaa ti 13.6.

Marjksen Kesäkässä toiminta käynnistyy 13.6. Tapaamme tiistaisin Marjalassa klo 18.00.

Kässäkerho on erilaisten askartelu- ja käsitöiden yhdessä tekemistä sekä tietotaitojen jakamista.

Käikki ovat tervetulleita mukaan oppimaan ja innostumaan tai ihan muuten vain katsomaan mitä voisi tehdä vuosienkin tauon jälkeen.

## Avoimet puutarhat -päivä

**Sunnuntaina 9.7. klo 12–17**, Marjalan kahvila avoinna. Tapahtumasta ja siihen osallistumisesta tehdään erillinen tiedote. Järjestäjä: Suomen puutarhaliitto.



## Kansainvälinen siirtolapuutarhapäivä

**Tiistaina 25.7.**

Vuosittain järjestettävä puutarhapäivä. Lisätietoa myöhemmin kesällä.

# KESÄN MUISTILISTA



## AUTOLLA AJO JA PYSÄKÖINTI

Autolla ja muilla moottoriajoneuvoilla saa ajaa siirtolapuutarha-alueella vain huolto-, sairas- ja invalidiajoa. Tarpeeton autolla ajo on kielletty.

Taksin saa tilata oman palstan eteen ainoastaan, jos kyseessä on sairas- tai invalidiajo. Auton saa ajaa palstan eteen sellaista erittäin painavaa tavaraa kuljettaessa, jota olisi kohutuutonta kuljettaa kuljetuskärryllä tai polkupyörällä. Tällöinkin auto ja mahdollinen peräkärry on siirrettävä takaisin paikoitusalueelle heti purkamisen tai lastaamisen jälkeen. Kauppakassit voi kuljettaa porteilla olevilla kärryillä.

Alueella on 10 km/h nopeusrajoitus, joka koskee myös pyöräilijöitä. Ylinopeus on turvallisuusriski, lisäksi ylinopeuden nostama pölypilvi vahingoittaa monen mökkiläisen puutarhaa ja kasviamaata. Taksin asiakkaan on hyvä muistuttaa kuljettajaa nopeusrajoituksesta.

Parkkipaikat ovat mökkiläisten omille autoille, mökkiä kohti saa olla kerralla pysäköitynä vain yksi auto. Käytä mökkikorttiasi osoittamaan lupa pysäköintiin.

Alueella toimii kaupungin pysäköinninvalvonta. Jos autossa ei ole näkyvillä mökkikorttia, pysäköinninvalvonta antaa normaalin pysäköintivirhemaksun. Voit lainata mökkikorttiasi vieraillesi vierailun ajaksi tai mieluummin ohjata heidät käyttämään Tulisuohtien kadunvarsipaikkoja. Kannattaa muistuttaa, että alueen julkinen liikenne on hyvä.

Omenatien pääparkkipaikalla on kuusiaidan vieressä kaksi paikkaa moottoripyörille ja mopoille.

Pysäköinti on ehdottomasti kielletty alueella olevilla levennyksillä (esim. Muurain-, Mansikka- ja Herukatien levennyksillä).

liris-talon jatkeena olevan pysäköintialueen paikkoja voivat mökkiläiset käyttää pääsääntöisesti viikonloppuisin ja muulloin vain lyhytaikaisesti, jos on tilaa. Mökkikortti on oltava ehdottomasti esillä.

Kun tilaat tavaraa mökillesi ulkopuolisilla tavarantoimittajilla, otathan huomioon alueen kapeat tiet. Painavien tarvikkeiden ajo palstoille tulee suorittaa siten, että tiestö sen vaurioitumatta kestää eikä naapureiden kasvustoa tuhoudu.

## AVAIMET

Huoltorakennuksessa, kesävesivessoissa, alueen porteilla, postilaatikoissa ja kuljetuskärryissä käytetään iLoq-älyavainta. iLoq-avaimien tilaukset ja katoamisilmoitukset hoitaa yhdistyksen avainvastaava Matti Kuula, Omenatie 119, p. 050 589 1232 tai s-posti kuula@iki.fi. Uusi iLoq-avain maksaa 30 euroa.

Muistathan, että iLoq-lukkopesiin ei missään tapauksessa saa työntää vanhaa Abloy-avainta. Jos näin käy, niin ota välittömästi yhteyttä Matti Kuulaan. Muussa tapauksessa lukkopesä voi mennä korjauskelvottomaksi, uusi pesä maksaa 250 euroa.

iLoq-lukot ovat ns. älylukkoja ja niiden käyttöä voidaan seurata, joten esim. vahingonteon sattuessa avaimen käyttäjä voidaan selvittää.

## HAKETETTAVAT OKSAT JA ORAPIHLAJAT

Puuvaraisia oksia voi tuoda Kerhotalonmäelle jatkuvasti. Huomaathan, että orapihlajanoksille on merkitty oma paikkansa.

Keräykseen saa viedä vain puuvaraisia oksia, ei esimerkiksi perennoja. Jos ohjetta ei noudateta, oksien hakija ei voi hyödyntää materiaalia, ja näin hyväksi havaittu palvelu loppuu marjislaisilta. Olethan siis huolellinen!

## ROMULAVA

Jätelava on käytössä 19.5. klo 9–14. Tarkempaa tietoa sivulla 14.

## HUOLTORAKENNUS JA KESÄVESIVESSAT

Huoltorakennus sijaitsee Keinukentällä ja kesävesivessoja on eri puolilla aluetta. Kaikkiin näihin käy ainoastaan elektroninen iLoq-älyavain. Lisätietoa avaimista katso kohta "AVAIMET".

Huoltorakennuksessa on viisi WC:tä (kaksi naisten, kaksi miesten WC:tä ja yksi invalidikäyttöön soveltuva WC), suihkut miehille ja naisille (neljä suihkua kummassakin erillisillä pukuhuoneilla) sekä pesutupa (pesukone ja kuivausrumpu).

WC:t ja suihkut ovat avoimia ympäri vuorokauden syyskuun loppuun. Inva-WC on käytettävissä myös talviaikaan ja sieltä voi hakea vettä mökille vesien sulkemisen jälkeenkin.

Noudatathan hyvää hygieniää yhteisvessoissa asioidessasi. Vessoista, suihkuista ja muista yhteisistä tiloista löytyy pintadesinfointiainetta, jota on käytettävä aina tiloissa asioidessa.

## PESUTUPA

Huoltorakennuksen pesutupa on mökkiläisten käytössä ma-la 7–22 ja su 9–22. Pesutuvassa on 6,5 kg:n pesukone ja kuivausrumpu sekä silitysrauta ja -lauta. Pesukoneet toimivat poleteilla, joita saa ostaa kahvilasta ja saunalta sekä Sannamarilta (puh. 040 181 5528) tai Tiinalta (puh. 040 874 3299). Poletin hinta on 3 euroa.

Pesuvuoro kestää kaksi tuntia – samoin kuivausvuoro, joka alkaa 30 min pesuvuoron alkamisesta ja päättyy 30 min sen jälkeen. Varaukset tehdään pesutuvassa.

Varaukset tehdään pesutuvassa olevaan varauslistaan. Pesutuvassa on tarkemmat ohjeet koneiden käyttöön.

## VÄLIKÄYTTÄVÄT

Välikäytävät palstojen välillä toimivat huoltoväylinä, joten ne täytyy pitää avoimina. Rajaosuus on 60 cm leveä eli 30 cm rajaviivan molemmin puolin. Jokaisen asukkaan kuuluu hoitaa puolet väliojasta, sopikaa tästä omien rajanaapurienne kanssa.

Puiden ja pensaiden oksat tulee leikata niin, etteivät ne häiritä huolto- ja pelastustöitä.

## KASTELU

Kastelu on viisainta suorittaa vasta myöhään illalla tai varhain aamulla, silloin haihtuminen on vähäisintä. Aamu on iltaa viisaampi, mikäli lehtikotiloita on paljon. Sadettimen käyttö auringonpaisteessa on vedenhukkaa, sillä aurinkoisella säällä vedestä haihtuu ilmaan peräti 80 %. Kastele mieluummin kerran viikossa runsaasti kuin joka päivä pinnallisesti. Muistathan, että sadevesi on parasta kasteluvettä, joten sitä kannattaa kerätä talteen.

## KERHOTALO MARJALA

Kahvila on avoinna sunnuntaisin klo 12.00–15.00. Kahvila aukeaa ensimmäisen kerran 7.5. ja on auki Valojuhlisiin saakka. Saatavana on kahvia, virvokkeita, olutta, siideriä, jäätelöä, karkkia ym. pientä purtavaa. Kerhotaloa vuokrataan jäsenille esim. syntymäpäiviä ja muita juhlia varten. Hinta 250 euroa/vuorokausi. Lisätietoja antaa Heidi Halm, puh. 050 593 6074, heidi.halm@sci.f

Kerhotaloa voi nyt vuokrata myös puoleksi päiväksi, tällöin vuokra on 100 euroa.

## KOMPOSTOINTI

Jokaisella palstalla tulee olla komposti puutarhajätteen kompostoimista varten. Biojätettä ei Marjiksessa kerätä erikseen, joten puutarha- ja keittiöjätettä ei saa viedä roskakatkoksissa oleviin roskikiisiin. Keittiöjäte on joko vietävä alueen ulkopuolelle tai kompostoitava omassa talousjätekompostorissa, jossa on kansi ja johon jyrjsijät eivät pääse.

## KOTIELÄIMET JA KANAT

Muistathan, että koirat ja kissat eivät saa juosta vapaana puutarha-alueella. Koirat on oltava kytkettyinä niitä ulkoilutettaessa ja koirien jätökset on aina kerättävä pois. Kesäkanoista on kattava selvitys nettisivuilla [www.marjis.net/hyva-tietaa/kanat/](http://www.marjis.net/hyva-tietaa/kanat/)

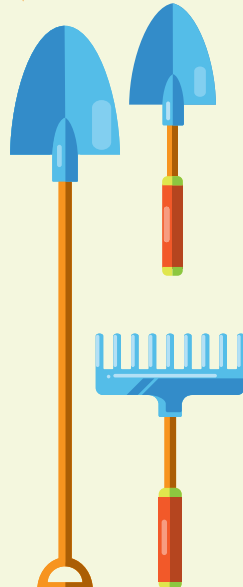
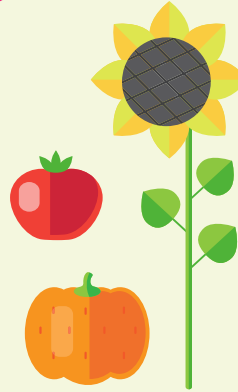
## KULJETUSKÄRRYT

Yhdistyksellä on kahdet maitokärryt pääportilla ja yhdet Siilaportilla ja Metsäportilla. Kärryt ovat käytettävissä raskaiden tavaroiden karräämiseen autolta mökille. iLoq-avain käy lukkoon.

Palautathan kärryt heti käytön jälkeen takaisin samaan paikkaan ja lukitset huolellisesti. Kärryä ei saa viedä omalle tontille.

## MEHILÄISPESÄT

Pääportin läheisyydessä teräsvajan takana on tänä kesänä yhteensä viisi mehiläispesää, joita hoitavat mehiläistarhaaja Eero Hänninen puh. 050 343 0191 ja Matti Konttinen, Masa.konttinen@gmail.com, puh. 0400 424 543. Siilaportilla toimii mehiläistar-



haajana Rauno Viljakainen puh. 050 564 9354, rauno.viljakainen@hotmail.com

## MÖKIN JÄTEVEDET

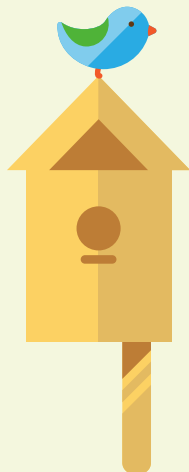
Ohjeet mökkien jätevesien käsittelystä löytyvät nettisivuiltamme [www.marjis.net/ohjeet/jatehuolto-ja-jatevedet/](http://www.marjis.net/ohjeet/jatehuolto-ja-jatevedet/)

## MÖKIN MYYNTI JA MUUT OMISTAJAVAIHDOKSET

Myydessäsi tai muuten siirtäessäsi mökin omistusoikeuden toiselle, muista seuraavat asiat:

- Ostajan tai ostajien tulee olla helsinkiläisiä. Todistuksen saa seurakunnasta tai Digi- ja väestötietovirastosta.
- Kauppa – tai muu luovutuskirja tehdään kolmena kappaleena, joista yhden ostaja luovuttaa yhdistykselle.
- Myyjä luovuttaa vuokrasopimuksen (vuodelta 1997 ja uusilta palstoilta vuodelta 2009) uudelle omistajalle ja yhdistys tekee sopimukseen siirtoliitteen. Uuden omistajan tulee saada tonttia ja Marjaniemen siirtolapuutarha ry:tä koskevat asiakirjat (säännöt, tilinpäätös, toimintakertomus ja muut edellisen vuosikokouksen asiakirjat, järjestyssäännöt, rakentamisa-paohje, mökkikortti, kartta yms.) käyttöönsä ennen kaupakirjan allekirjoitusta sekä myös kaikki mökin ja alueen perusavaimet.
- Ostajan on ilmoitettava kaupasta yhdistyksen jäsenihteerille, jolloin sovitaan, milloin vuokrasopimuksen siirto tehdään ja ostaja merkitään uudeksi jäseneksi.
- Sama ilmoitusvelvollisuus koskee myös perintöä tai lahjoitusta.
- Ostajan tulee huolehtia varainsiirtoveron (4 %) maksusta tekemällä verottajalle varainsiirtoverosta ilmoituksen 6 kuukauden sisällä kaupasta. Kukin mökkiläinen vastaa itse mökin tietojen ilmoittamisesta ja päivittämisestä verottajalle. Ilmoituksen voi tehdä helposti OmaVerossa.
- Omistajanvaihdokseen voi kuulua sähkömittarin luenta. Ottakaa yhteys sähkötyöryhmän jäseniin, jos kaupantekohetken mennessä kulutettu sähkö halutaan laskuttaa myyjältä. Jos mittaria ei lueta kaupantekohetkellä, uusi omistaja vastaa edellisen mittariluennan (toukokuun puoliväli) jälkeisestä sähkökäytöstä. Luennasta peritään 20 euroa. Kannattaa muistaa, että sähkölasku suhteessa mökin hintaan on hyvin pieni ja usein jakautuva summa jää jopa luentamaksua pienemmäksi.
- Ostajan velvollisuus on myös maksaa yhdistykselle ennen jäsenyyden lopullista voimaantu-

loa vuosikokouksen vahvistama liittymismaksu 350 €. Sovi yhdistyksen vuokrasopimussihteerin kanssa aika omistajavaihdospapereiden luovuttamisesta yhdistykselle. Lisätietoja antavat puheenjohtaja, varapuheenjohtaja ja sihteeri.



## PORTIT

Portit suljetaan touko-heinäkuussa iltaisin klo 22.00 ja elo-syyskuussa klo 21.00. Ethän sulje porttia ennen virallista sulkemisaikaa, jotteivat alueella olevat vierailijat jää loukkuun.

## POSTILAATIKKO

Jokaisen mökin portilla on oltava postilaatikko, johon yhdistyksen ja muu tärkeä posti voidaan jakaa turvallisesti. Huolehdi myös, että mökkisi numero on näkyvässä.

## MÖKKIKORTIN KÄYTTÖ JA EDUT

Jokaiselle mökille on jaettu oman mökin numerolla varustettu mökkikortti. Laitathan sen aina autosi ikkunaan Marjksen parkkipaikoilla, sillä se toimii pysäköintilupana.

Uusi kortti maksaa 20 euroa. Sellaisen saa Anne Francilta.

Mökkikortilla saa tietojemme mukaan alennusta seuraavista liikkeistä (varmistu liikkeessä):

- K-rauta Lanterna, alennus mökkikortilla yleisesti 10% (ei kampanjatuotteista)
- Muhevainen Oy, Kontula. Alennus 10 %
- Onninen Express, Kauppakartanonkatu 4. Saat tukkukaupasta alennuksen mainitsemalla, että olet Marjaniemen siirtolapuutarhasta. Vain käteismaksu.
- Pesumesta Oy, Asiakkaankatu 5. Alennus 15 %
- Parturi-Kampaamo Salon Dea, Kauppakartanonkatu 10. Alennus 10 % parturi- ja kampaamopalveluista

## NETTISIVUT

Marjaniemen nettisivut löytyvät osoitteesta [www.marjjs.net](http://www.marjjs.net)

Yhdistyksen jäsenille suositellaan kirjautumista myös nettisivujen Jäsensivuille. Jäsensivuilla on paljon materiaalia, muun muassa niitä Suomen siirtolapuutarhaliiton järjestämien kursien tallenteita, joita voidaan jakaa vain yhdistysten jäsenille.

## OSOITTEEN JA PUHELINNUMEROIDEN MUUTOKSET

Ilmoitathan aina välittömästi osoitteenmuutokset ja puhelinnumeron muutokset. Ilmoittaminen käy helposti yläreunan Jäsensivut-valinnalla. Mikäli omien yhteystietojen muuttamisessa on ongelmia tai muutettavia tietoja ei pysty itse muuttamaan, ota yhteys jäsenihteeriin (jasensihteeri@marjjs.net).

On erittäin tärkeää saada mökkiläiseen yhteys, jos mökillä on tapahtunut jotain poikkeavaa, esimerkiksi vesivuoto, tulipalo tai murto. Ilmoita myös sähköpostiosoitteesi. Uuden jäsenrekisterin avulla pystymme helposti tiedottamaan tärkeistä asioista myös sähköpostitse.

## PALOTURVALLISUUS

Jokaisessa mökissä tulee lain mukaan olla toimiva palovaroitin. Jos mökissäsi on jokin tulisija, esim. takka tai kamiina, hormi on nuohottava joka 3. vuosi lain mukaan. Nettisivuillemme kerätään yhteystietoja mökkiläisten käyttämistä nuohousliikkeistä.

## POLKUPYÖRÄT

Polkupyörät on aina säilytettävä omalla palstalla/tontilla, etteivät ne ole esteenä muille kapeilla teillämme liikkujille.

## PYSÄKÖINNINVALVONTA

Alueellamme toimii kaupungin pysäköinninvalvonta. Jokaisessa pysäköidyssä autossa pitää olla näkyvillä mökkikortti. Jos sitä ei ole, pysäköinninvalvojat antavat normaalin pysäköinti-virhemaksun. Kopio kortista ei kelpaa.

Ohjaa vieraasi käyttämään julkisia liikennevälineitä tai lainaa heille vierailun ajaksi omaa mökkikorttiasi tai ohjaa heidät esimerkiksi Tulisuohtien kadunvarsipaikoille.

## RAKENTAMINEN JA SÄHKÖTYÖT

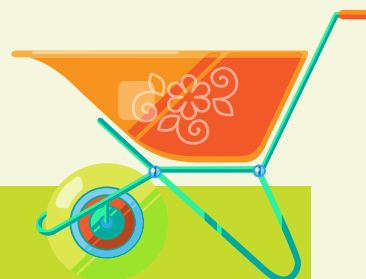
Mökin ja kaikkien rakennelmien uudis- ja korjausrakentamiseen tarvitaan aina toimenpidelupa yhdistyksen hallitukselta. Luvat ovat yleensä maksullisia. Hakemukset liitteineen lähetetään sähköpostilla osoitteeseen [rtk@marjjs.net](mailto:rtk@marjjs.net) tai jätetään paperisena Omenatie 93 postilaatikkoon. Neuvoja ja opastusta saa Leo Pusalta 040 832 4218 sekä Matti Kuulalta, 050 589 1232. Tutustu ohjeisiin ja kaavakkeisiin osoitteessa [www.marjjs.net/ohjeet/rakentaminen/](http://www.marjjs.net/ohjeet/rakentaminen/)

Kaikissa rakennettavissa uusissa mökeissä vaaditaan loppu-tarkastuksen yhteydessä sähkötöiden käyttöönottoilmoitus ja mittauspöytäkirja. Nämä asiakirjat saa sähkötöiden tekijältä. Sääntö koskee myös vanhojen mökkien sähkömuutoksia.

## RAKENNELMAT

Rakennelmien rakentamisessa noudatetaan 25.3.2020 päivitettyä Marjaniemen rakentamistapaohjetta. Ohje löytyy myös nettisivuiltamme [www.marjjs.net/ohjeet/rakentaminen/](http://www.marjjs.net/ohjeet/rakentaminen/)

Tarkistathan aina ohjeet, ennen kuin suunnittelet rakentamista ja haet toimenpidelupaa hallitukselta. Rakennelmien kuten leikkimökin, grillikatoksen tai kuistin toimenpidelupa on enintään 50 euroa.



## Jätelava 19.5. kello 9–14

Jätelava tuodaan perinteiseen tapaan Keinukentän laidalle 19.5. ja viedään pois samana iltapäivänä. Lavalle saa tuoda käyttöön kelpaamatonta tavaraa yhden kotikärryllisen / mökki. Lavalle ei saa tuoda SER (sähkö- ja elektroniikkajätettä) eikä rakennus- tai ongelmajätteitä.

## ROSKAKATOKSET

Kaikilla kolmella parkkipaikalla on roskakatokset. Katoksissa on erilliset astiat paperille, pienmetallille, kartongille, lasille, muoville ja sekajätteelle. Puutarha- ja biojätettä ei saa tuoda roskiksiin! Katoksen seinään kiinnitettyjä lajitteluohjeita tulee noudattaa. Ylitäysiin astioihin, maahan katoksen sisälle tai ulkopuolelle ei saa jättää roskaa. Yhdistys maksaa jätesäiliön tyhjennyksestä huomattavan summan vuosittain, joten kierrätähän oikein. Kesän aikana voimme helposti säästää juhanusbändin verran rahaa.

Roskikset tyhjennetään kerran viikossa, erikoisjäteastiat harvemmin. Jätekatoksiin käy iLoq-avain.

Lähin ongelmajätepiste sijaitsee SHELL-huoltoasemalla, Visbyinkatu 1.

## SAUNA

Sauna-ajat lauantaisin syyskuun loppuun:

- Klo 15–17 MIEHET
- Klo 18–20 NAISET  
(juhannusaattona perjantaina miehet saunovat klo 13–15 ja naiset 16–18)

Sauna myös keskiviikkoisin juhannuksesta elokuun puoleenväliin asti:

- Klo 16–18 NAISET
- Klo 19–21 MIEHET

Saunamaksut:

Kertalippu aikuiset 8 €

Kertalippu lapset (5–11 vuotta) 2 €

Mökkiläisille 11 kerran sarjalippu 45 €

Muille kuin mökkiläisille myytävä 11 kerran sarjalippu 60 €

Saunaa vuokrataan mökkiläisille myös yksityiskäyttöön 250 € / 4 tuntia, ja lauantaisin naisten vuoron jälkeen (alkaen n. klo 20.30) hintaan 50 € / 2 tuntia.

Saunalippuja myydään saunalla. Tiedustelut ja varaukset saunatiimiltä.

## SÄHKÖTYÖRYHMÄ

Jäsenet:

- Risto Kivelä, Kirsikkatie 285, puh. 050 300 5602
- Leo Pusa, Omenatie 112, puh. 040 832 4218
- Toni Kari, Herukkatie 250, puh. 040 450 8329
- Lauri Levola, Herukkatie 253, puh. 0400 980 556
- Risto Tanskanen, Herukkatie 258, puh. 050 598 4664

Voit kääntyä Risto Kivelän ja Leo Pusan puoleen, jos

- mökilläsi tai lähialueellasi on sähkön jakeluhäiriö
- tarvitset välilukeman
- rakentamisen tai remontin vuoksi tarvitset sähköjen poiskytkentää katujakokaapista.

Pienet jakeluhäiriöt, kuten sulakkeen noston katujakokaapista, voivat hoitaa kaikki sähkötyöryhmäläiset.

## TAKSI

Taksin voi tilata kahdelle portille, joiden tilausosoitteet ovat:

- Pääportti, Virvakuja 6
- Siltaportti, Tulisuoontie10

Muistathan, että taksisääntely on loppunut. Taksin hinta on syytä selvittää tilauksen yhteydessä.

## TALKOOT

Talkoiden järjestäminen on tiimien vastuulla. Kaikilla yhdistyksen jäsenillä on voimassa oleva talkoovakuutus tapaturmien varalle. Varaa omat talkootyösi talkookansioista, joka on huoltorakennuksen pesutuvassa.

## TONTTIEN KUNTO

Jokainen on velvollinen pitämään tonttinsa, rakennuksensa ja rakennelmansa siistinä. Vapaaehtoisista mökkiläisistä koostuvat katselmointiryhmät suorittavat katselmuksen kesä/heinäkuussa.

Mikäli tarvitaan, sen jälkeen järjestetään vuokrasopimusten § 13 mukaiset erityiskatselmuksset ja annetaan tarvittavat huomautukset.

**HUOM!** Yhdistys voi esimerkiksi leikkauttaa mökkiläisen pensasaidan ja puut ja lähettää laskun mökkiläiselle, jos mökkiläinen ei tätä itse hoida huomautuksesta huolimatta (vuosikokouksen 2010 päätös sekä vuokrasopimuksen § 13: Ellei vuokramies korjaa puutteellisuuksia, yhdistys voi suorittaa ne vuokramiehen kustannuksella.) Hoitamaton tontti voi myös olla aihe tontin vuokrasopimuksen purkamiseen. Tonttien kunnossapidossa tulee noudattaa Helsingin kaupungin rakennusviraston laatimia ohjeita Siirtolapuutarhojen pelisäännöt.

Tonttisi takapiha on toisen etupiha, joten pidä tonttisi siistinä joka puolelta!

## LAINATTAVANA

Hakettaja • Pensasleikkuri • Peräkärri.

Tiedustelut ja varaukset huoltotiimiltä.

## ÄÄNEKKÄÄT TYÖT JA MUUT HÄIRIÖTÄ AIHEUTTAVAT TOIMINNOT

Melua aiheuttava rakentaminen ja muu naapureita häiritsevä toiminta (esimerkiksi sirkkelöinti, naulaaminen, ruohonleikkaus, moottorisahan käyttö, musiikin äänekäs soittaminen) on kesä-elokuussa kielletty iltaisin, öisin ja viikonloppuisin (arkisin klo 21–8 ja viikonloppuna lauantaista klo 18:sta maanantaihin klo 8:aan).

Helsingin Kaupunkiympäristötoimiala kehottaa välttämään savua aiheuttavaa polttamista. Esim. risujen polttaminen tynnyrissä ja avoimessa tulisijassa katsotaan määräysten mukaan avopoltoksi ja on siten ehdottomasti kielletty.



# TOIMINTA- KALENTERI 2023

## TOUKOKUU

- ma 1.5.** Vappusauna (miehet 15–17, naiset 18–20)  
**ti 2.5.** Rivitanssi alkaa (tiistaisin 17–18, 12.9. saakka)  
**la 6.5.** Kevätinfo-tilaisuus, klo 12–14  
**la 6.5.** Lauantaisaunat alkavat (miehet 15–17, naiset 18–20, 30.9. saakka)  
**su 7.5.** Kierrätyspäivä (10–14 ehjät tavarat kiertoon porttien pieleen)  
**su 7.5.** Kesäkauden aloitus Marjalassa (musiikkia klo 13–>)  
**su 7.5.** Kahvila Marjala avataan (sunnuntaisin 12–15)  
**la 13.5.** Kevättalkoot (10–13 ulkoalueiden siistiminen)  
**la 13.5.** Lasten viljelypenkin perustaminen Marjalan mäelle  
**la 13.5.** Ympäristötiin uusien tapaaminen klo 12–14  
**la 13.5.** Kasvienvaihtotori klo 10–12  
**su 14.5.** Taimimyynti klo 14–16  
**su 14.5.** Äitienpäiväkahvit (13–15)  
**pe 19.5.** Jätelava klo 9–14  
**la 20.5.** Koululaisten Marjis-klubi: Kepparikisat Keinukentällä klo 14  
**to 25.5.** Tanssijumppa alkaa (torstaisin 18–19, ei 22.6.)  
**la 27.5.** Satukota 1 (satukirjan luentaajtkokertomuksena, la 17.6., 8.7. ja la 29.7.)  
**su 28.5.** Brunssi (10–12, sekä su 23.7. ja su 6.8.)  
**su 28.5.** Hyönteishotellityöpaja Saunan terassilla (12–18)

## KESÄKUU

- pe 2.6.** Marjalan Avoimet illat alkaa (perjantaisin 25.8. saakka 17–21, ei 4.8.)  
**la 10.6.** Koululaisten Marjis-klubi: Trampparalli piholla  
**la 10.6.** Lastentapahtuma Oulunkylän siirtolapuutarhassa (Järjestäjä: Helsingin siirtolapuutarhojen aluejärjestö.  
**ma 12.6.** Jooga alkaa (maanantaisin 18–19.15, 3.7. saakka.  
**ti 13.6.** Kässäkerho alkaa (tiistaisin 18–20, 15.8. saakka)  
**ke 14.6.** Katselmuskoulutus klo 18  
**to 15.6.** Vieraslajitalkoot klo 18  
**19.6.–22.6.** Lasten taideläiri Marjalassa ja mäellä (9–14)  
**to 22.6.** Taideläirin päätöskokoukset 13–14: Esillä lasten valmistamia töitä  
**pe 23.6.** Juhannusjuhla (18 lipunnosto, ohjelmaa 23 saakka, juhannusaunat)  
**26.6.–29.6.** Katselmukset

- ke 28.6.** Keskiyökkösaunat alkavat (naiset 16–18, miehet 19–21, elokuun puoliväliin asti)

## HEINÄKUU

- pe 2.7.** Koululaisten Marjis-klubi: Futispäivä  
**ke 5.7.** Rantaretki/Piknik (Koululaisten Marjis-klubi)  
**to 6.7.** "Eino ja Frida" – Taidetta taivasalla omatoimisesti (sateella Marjalassa 11–17)  
**su 9.7.** Avoimet puutarhat -päivä (12–17, kahvila auki, ohjelmaa Marjalassa)  
**ma 10.7.** "Helene" – Taidetta omenapuiden alla omatoimisesti (sateella Marjalassa 11–17)  
**ma 10.7.** Asahi+mindfulness sessiot Marjalassa (ma 18–19 kolme kertaa: 10., 17., ja 24.7.)  
**to 13.7.** Leena Luodon vetämä puutarhakävely klo 17  
**pe 14.7.** Koululaisten Marjis-klubi: Leffapäivä Marjalassa  
**su 16.7.** Lasten tapahtumapäivä – urheilukisat: kolmiottelu ikäryhmittäin (10-13)  
**to 20.7.** Vieraslajitalkoot klo 18  
**la 22.7.** Koululaisten Marjis-klubi: Pelataan! Luurit ja lautapelit Marjalassa klo 15  
**su 23.7.** Brunssi (10–12)  
**ti 25.7.** Kansainvälinen siirtolapuutarhapäivä

## ELOKUU

- pe 4.8.** Tunnelmoiden V, musiikkiklubi-ilta Marjala-salissa (20–23)  
**la 5.8.** Koululaisten Marjis-klubi: Syödään!  
**su 6.8.** Brunssi (10–12)  
**ke 9.8.** "Tove ja Muu(mi)t" – Taidetta taivasalla omatoimisesti (sateella Marjalassa 11–17)  
**la 12.8.** Koululaisten Marjis-klubi: Oma idea -päivä + Päättyjäiset Marjalassa

## SYYSKUU

- la 2.9.** Valojuhla sadonkorjuun hengessä (19–23) – elomyyjäiset aamupäivällä (ohjelmaa koko perheelle 19–21, Valokulkue 21 ja musiikin tahdissa 23 saakka)

## JOULUKUU

- ti 26.12.** Tapaninpäivän sauna

- Muutokset mahdollisia -



**Marjis netissä**

Kotisivut [www.marjis.net](http://www.marjis.net)

Facebook-sivut [www.facebook.com/marjaniemensiirtolapuutarha/](http://www.facebook.com/marjaniemensiirtolapuutarha/)  
(suora linkki löytyy myös [marjis.net](http://marjis.net) -etusivulta)

Marjiksesta kiinnostuneiden kirppari- ja keskustelupalsta löytyy FB:stä nimellä **Marjiksen kirppis ja keskustelu**



@marjaniemensiirtolapuutarha