

Kouluruokailukysely

Tampereen Vanhemmat ry



TAMPEREEN
VANHEMMAT

Kyselyn toteutus

- Kouluruokailukysely toteutettiin keväällä 2022
- Kysely toteutettiin sähköisenä kyselynä
- Vastaajat olivat tamperelaisten koulujen vanhempainyhdistysten yhteyshenkilöitä
- Yhteyshenkilöt kartoittivat vastaukset oman koulunsa lasten vanhempia haastatellen
- Vastauksia saatiin 16 kpl
- Vastauksia saatiin eri puolilta kaupunkia



TAMPEREEN
VANHEMMAT

Valtakunnallinen kouluruokailusuositus

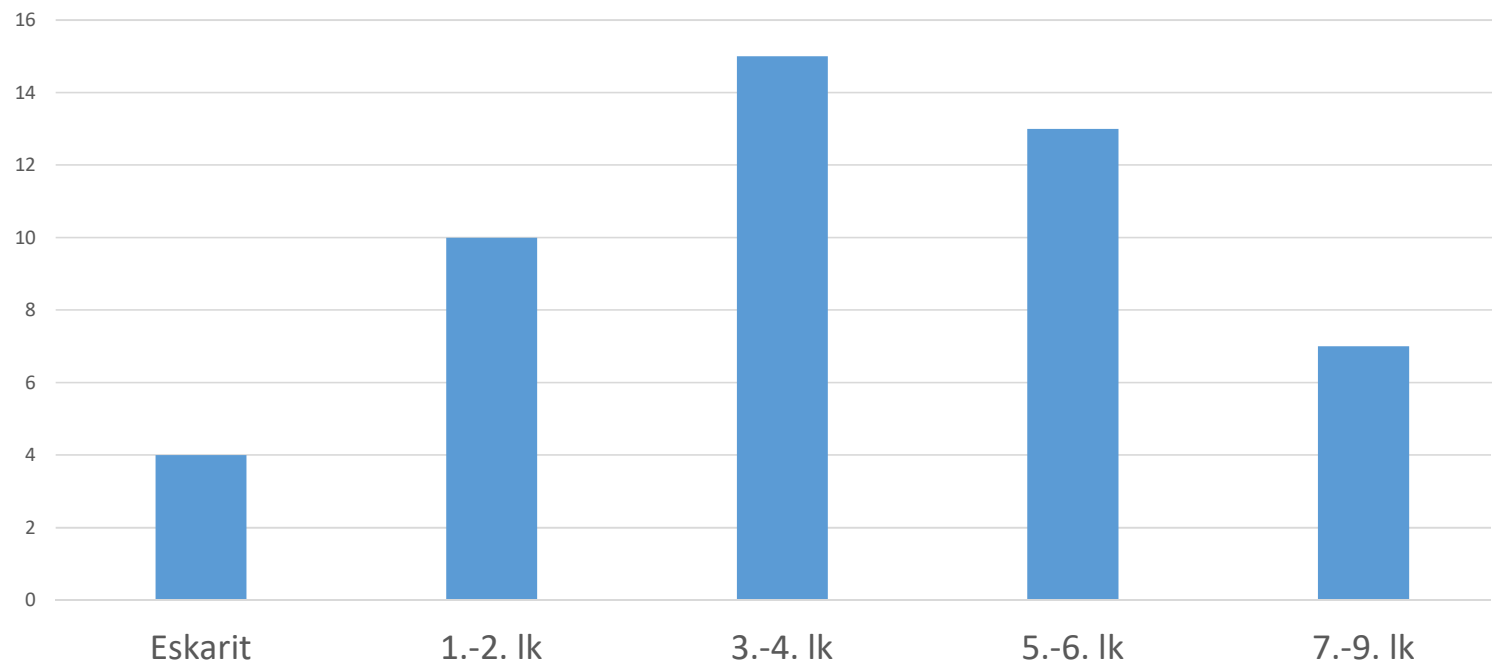
- Kouluruokailu järjestetään säännöllisesti oppilaiden normaaliin päivärytmiin sopivana aikana.
- Ateriat sovitetaan siten, että ne jaksottavat lapsen koulupäivän kokonaisuutta ja soveltuvat suomalaiseen arkirytmiin.
- Sopiva aika lounaan syömiselle on noin klo 11–12.
- Oppilailla on oltava riittävästi aikaa rauhalliseen syömiseen. Vähimmäisaika ateriointiin on 30 minuuttia.
- Lisäksi on suositeltavaa, että oppilailla on mahdollisuus ulkoilu- ja liikuntahetkeen ennen ruokailua tai ruokailun jälkeen.
- [Linkki kouluruokailusuositukseen:](https://www.julkari.fi/handle/10024/131834)
<https://www.julkari.fi/handle/10024/131834>



TAMPEREEN
VANHEMMAT

Kyselyyn vastanneet

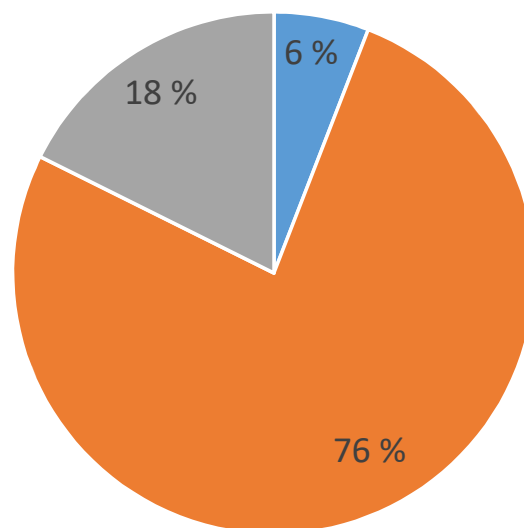
Vastauksia tähän kyselyyn on saatu seuraavien vuosiluokkien vanhemmilta (N=15)



TAMPEREEN
VANHEMMAT

Ruokailupaikka

Koulumme oppilaiden ruokailu tapahtuu (N=16)



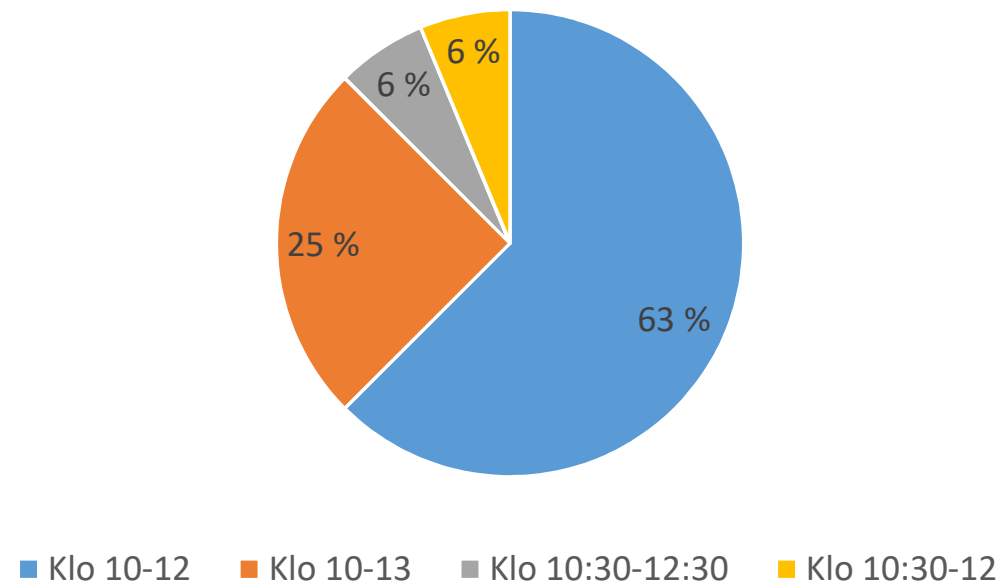
- Luokassa/opetustilassa
- Koulurakennuksessa olevassa ruokalassa
- Erillisessä rakennuksessa olevassa ruokalassa



TAMPEREEN
VANHEMMAT

Ruokailun ajankohta

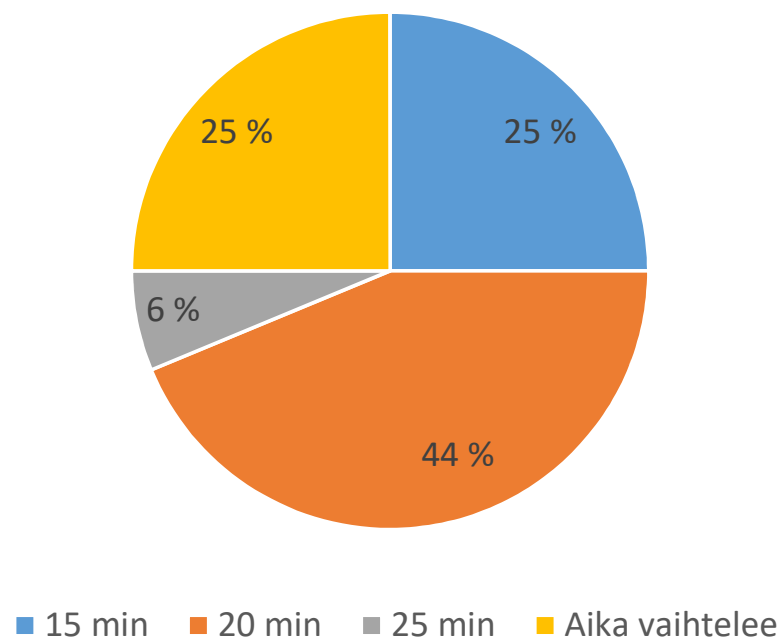
Millä aikavälillä ruokailu koulussanne toteutuu? (Ajattele ensimmäistä ja viimeistä ruokavuoroa päivittäin) (N=16)



TAMPEREEN
VANHEMMAT

Ruokailuun käytetty aika

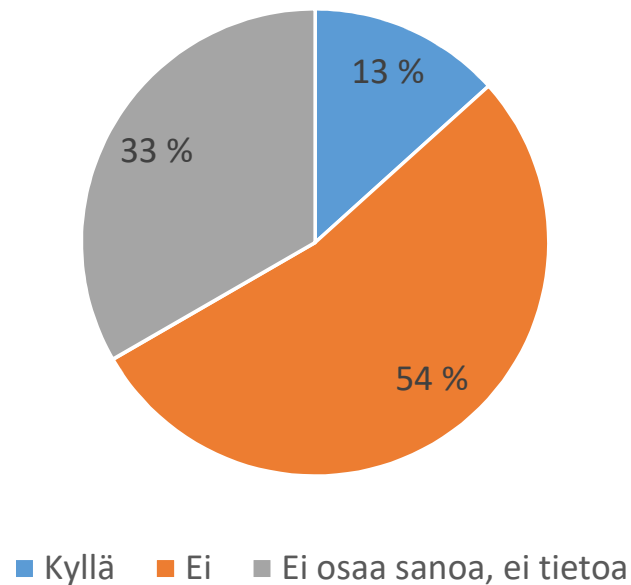
Kuinka paljon aikaa oppilaiden ruokailuun on varattu (aika ruokalassa)? (N=16)



TAMPEREEN
VANHEMMAT

Koronajärjestelyjen vaikutus ruokailuun

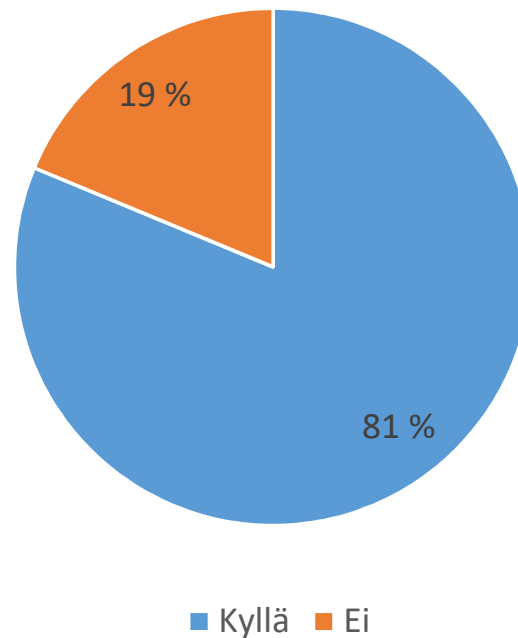
Mikäli ruokailuaika poikkeaa suosituksesta (klo 11-12, kesto vähintään 30 min), liittykö järjestely koronaepidemiasta johtuviin poikkeusjärjestelyihin? (N=15)



TAMPEREEN
VANHEMMAT

Ulkoilu ruokailuajan yhteydessä

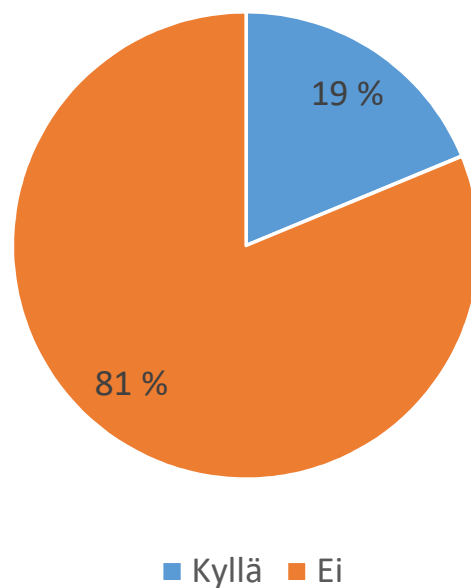
Onko oppilailla mahdollisuus ulkoiluun joko ennen tai jälkeen ruokailun? (N=16)



TAMPEREEN
VANHEMMAT

Välipala

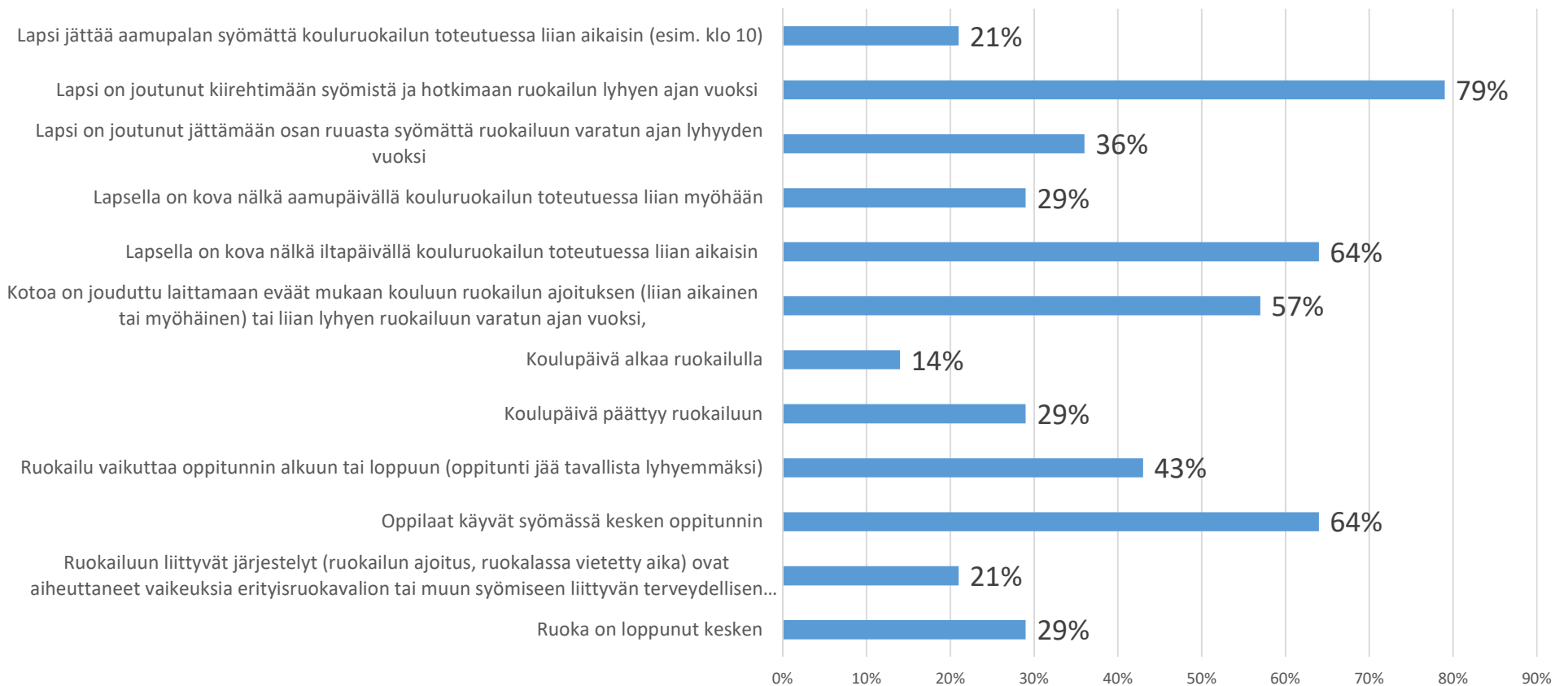
Mikäli oppilaiden koulupäivä jatkuu 3 tuntia tai pidempään lounaan jälkeen, tarjoaako koulu välipalan? (N=16)



TAMPEREEN
VANHEMMAT

Kokemuksia kouluruokailusta

Ovatko oppilaat kertoneet seuraavista kokemuksista kouluruokailuun liittyen N



Poimintoja avovastauksista

- ”Toimivat järjestelyt, joustavuutta löytyy.”
- ”Puistokoulussa, Kalevanpuiston koulutalossa ruokailu toimii. Ruokailu on meillä mitä suuremmassa määrin myös oppimistapahtuma ja puitteet siihen ovat kunnossa. Keittiön kanssa on sujuvaa neuvotella erityisjärjestelyistä, jos vaikka retki.”
- ”Tiistai on pisin koulupäivä. Ruokailu on klo 10.10, ja aina tiistaisin on keittoa, jolla ei pärjää millään koko koulupäivää. Pakko pakata eväät kotoa lapselle iltapäiväksi. Aluksi ei ollut sallittua kuitenkaan syödä niitä: väkällä oli pakko mennä ulos, ulkona ei saanut syödä, eikä eväitä saanut syödä tunnin aluksi, kun se häiritsi oppituntia. Onneksi kuitenkin pitkään perustelemalla eväidensyöntimahdollisuus saatiin neuvoteltua koulun kanssa.”
- ”Ruokala on iso ja siellä on paljon oppilaita samaan aikaan, melutaso on melkoinen.”
- ”Ei ole reilua että ruokailuaika on liian lyhyt ja että syömisessä joutuu kiirehtimään. Ja varsinkin terveydellisten seikkojen haasteet ovat haastavia jos järkevä aika ei toteudu!”
- ”Henkilökunta usein vihaista ja tiuskii oppilaille. Opettajat ”unohtavat” päästää ryhmänsä ruokalaan ja ruoka-aika jää liian lyhyeksi. Maksullinen välipala loppuu kesken ja se on ollut korona-aikaan todella suppea.”



Kyselyn tulosten vertailu kouluruokailusuositukseen 1/2

- Ruokailu toteutuu pääosin ruokalassa, mutta jotkut oppilaat joutuvat syömään luokassa. Ruokala on ruuhkainen ja melu haittaa ruokailuhetkeä.
- Ruokailu ei toteudu yhdessäkään vastanneessa koulussa suositusten mukaisena ajankohtana klo 11-12. Kouluissa syödään joko liian varhain tai liian myöhään. Liian aikainen lounas johtaa aamupalan syömättä jättämiseen tai kovaan nälkään iltapäivällä. Liian myöhäinen lounas haittaa aamupäivän oppitunteja nälän kurniessa.
- Ruokailu ei kaikissa vastanneissa kouluissa jaksota lapsen koulupäivän kokonaisuutta, vaan koulu alkaa tai päättyy ruokailulla.



Kyselyn tulosten vertailu kouluruokailusuositukseen 2/2

- Yhdessäkään vastanneessa koulussa ruokailuun ei ole varattu suosituksen mukaista vähintään 30 minuuttia. Ruokailuun käytetään 15-20 minuuttia (yhdessä koulussa 25 min). Tämä johtaa hotkimiseen tai ruokaa ei ehditä syödä loppuun.
- Koronasta johtuvien erityisjärjestelyjen vuoksi suosituksista on lupa poiketa. Suositusten vastainen ruokailun järjestäminen ei kuitenkaan kaikilta osin johdu koronasta.
- Pääosin oppilailla on mahdollisuus ulkoiluun joko ennen tai jälkeen ruokailun. Viidesosassa kouluja ulkoilu ei toteudu.
- Vain viidesosassa vastanneista kouluista on tarjolla välipalaa pitkinä koulupäivinä koulun jatkuessa yli 3 tuntia lounasajan jälkeen. Välipala on maksullinen.



Yhteenvetoa

- Kouluruokailu järjestetään useassa tamperelaisessa peruskoulussa poiketen valtakunnallisesta kouluruokailusuosituksesta.
- Kouluruokailusuosituksesta poikkeamisella on merkittäviä vaikutuksia lasten oppimiseen ja hyvinvointiin:
 - Ravitsemus vaikuttaa merkittävästi lasten keskittymiseen ja oppimiskykyyn.
 - Riittävä ja oikea-aikainen ravitsemus koulupäivän aikana on tärkeä asia oppilaan hyvinvoinnin, kasvun ja kehityksen sekä myös tunteiden ja käyttäytymisen hallinnan näkökulmasta.

→ Mitä olisi tehtävissä tilanteen korjaamiseksi?

→ Kouluruoka on arvovalinta!



TAMPEREEN
VANHEMMAT