

72

TUNTIA



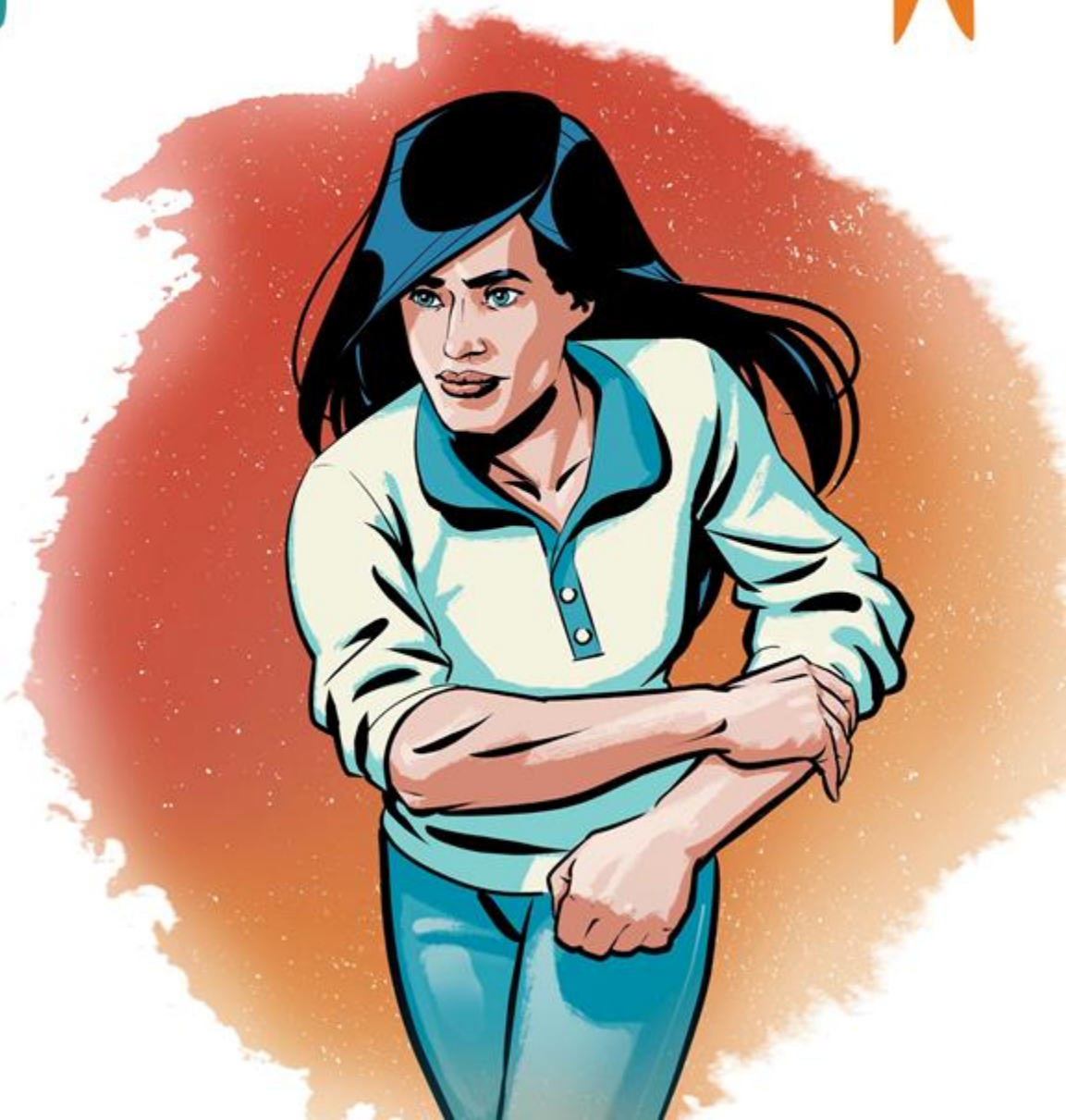
TERVETULOA 72 TUNTIA -YLEISÖTILAISUUTEEN

- 72 tuntia on viranomaisten ja järjestöjen laatima varautumissuositus kotitalouksille.
- Esimerkiksi pitkittynyt sähkökatko voi aiheuttaa tilanteen, jonka takia yhteiskunnan tarjoamat palvelut häiriintyvät tai jopa keskeytyvät.
- Kodeissa tulisi varautua pärjäämään itsenäisesti ainakin kolme vuorokautta häiriötilanteen sattuessa.



SISÄLTÖ

- Sähkökatko
- Vesikatko
- Kotivara
- Sisälle suojautuminen
- Tartuntataudit
- Viestintä häiriötilanteessa
- Tietoturva
- Yhteisöllisyys





SÄHKÖKATKO



TEHTÄVÄ

Miten arki kotona muuttuisi kolmen vuorokauden sähkökatkon aikana?

SÄHKÖKATKO

- Luonnonilmiöt, kuten tykkylumi, tulvat ja myrskyt voivat aiheuttaa sähkökatkoja. Myös tekniset viat voivat aiheuttaa katkoja.
- Luonnonilmiöiden aiheuttamien tuhojen korjaaminen ei aina tapahdu hetkessä, jolloin sähkökatko saattaa kestää.



sahkokatkokartta.fi



SÄHKÖKATKO

HETI:

NÄIN NOPEASTI
SÄHKÖKATKO
VAIKUTTAA

- Valot sammuvat, kodinkoneet eivät toimi
- Lämmitys katkeaa
- Vedentulo lakkaa, vessan voi vetää vain kerran
- Jääkaapit ja pakastimet alkavat lämmetä
- Hissit pysähtyvät
- Katuvalot ja liikennevalot sammuvat
- Huoltoasemalta ei saa polttoainetta
- Pankkiautomaatit ja pankkien konttorit menevät kiinni, maksukortit eivät toimi
- Raitiovaunut, metro ja junat pysähtyvät

SÄHKÖKATKO

15 MIN

- Useimmat ruokakaupat ja muut pienet liikkeet sulkevat ovensa

2 TUNTIA

- Ensimmäiset tietoliikenteen tukiasemat mykistyvät – sen jälkeen ei voi soittaa eikä pääse nettiin

6 TUNTIA

- Suurimmalta osalta suomalaisia puhelin- ja nettiyhteydet ovat poikki
- Henkilöautoista, takseista ja linja-autoista loppuu vähitellen polttoaine



SÄHKÖKATKO

Näin pysyt lämpimänä

- Varaa kaikille riittävästi lämpimiä vaatteita ja peittoja
- Tuo lattialle lisää mattoja
- Estä lämmön karkaaminen
 - ✓ Sulje ikkunat
 - ✓ Sulje ulko-ovet ja väliovet
 - ✓ Tuki raot
 - ✓ Peitä ikkunat paksuilla verhoilla tai vilteillä
- Muista, että alkoholi on huono lämmike



SÄHKÖKATKO

Jos joudut nukkumaan kylmässä asunnossa

- Siirrä vuoteet mahdollisimman lämpimään tilaan. Kaiva esiin kaikki täkit ja viltit. Hyvässä makuupussissa tarkenet hyvin.
- Nuku vierekkäin perheenjäsenten kanssa yhteisten peittojen alla. Yksi ihminen tuottaa yhtä paljon lämpöä kuin 70-wattinen hehkulamppu.
- Pysyt lämpimänä paremmin, jos teet vilteistä teltan pöydän ympärille ja nukut siellä. Myös retkiteltan voi pystyttää sisälle.



TEHTÄVÄ

**Miten valmistaisit ruokaa
sähkökatkon aikana?**

SÄHKÖKATKO

Näin teet ruokaa sähkökatkon aikana

- Suuren osan ruoista voi syödä kylmänäkin.
- Käytä takkaa, kaasulietettä, sprii- tai kaasukeitintä tai ulkogrilliä. Tarkista, että sinulla on kaasua tai polttopuita muutaman päivän käyttöä varten.
- Muista paloturvallisuus!

Onko kaapissasi
kertakäyttöastioita
sähkökatkon varalle?



MITÄ TARVIKKEITA KOTONA OLISI HYVÄ OLLA

- ✓ kotivara ja muutama litra pullovettä
- ✓ kannellinen ämpäri tai kanisteri
- ✓ muovipusseja ja vessapaperia
- ✓ taskulamppu ja paristoja
- ✓ kynttilöitä ja tulitikkuja
- ✓ paristokäyttöinen radio
- ✓ paristoja radiota ja taskulamppua varten
- ✓ ladattu varavirtalähde, jolla voi ladata matkapuhelinta
- ✓ polttopuita, jos kotona on takka tai puu-uuni
- ✓ pieni summa käteistä rahaa
- ✓ välttämättömät lääkkeet ja särkylääkkeitä
- ✓ kosteuspyyhkeitä
- ✓ alkusammutusvälineet, esimerkiksi sammutuspeite
- ✓ ensiapulaukku
- ✓ kasvomaskeja ja käsidesiä
- ✓ ilmastointiteippiä
- ✓ joditabletteja





VESIKATKO

VESIKATKO

Vesikatko voi johtua esimerkiksi sähkökatkosta tai veden saastumisesta

- Vaikka yli vuorokauden mittaisissa vesihuollon häiriötilanteissa järjestetään usein varavedenjakelu, olisi helpompaa, jos kotoa löytyisi varmuuden vuoksi edes muutama litra kaupasta ostettua pullovettä.
- Ihminen tarvitsee päivittäin noin 2 litraa puhdasta juomavettä. Lisäksi vettä tarvitaan ruoanlaittoon ja hygieniaan.
- Kokonaisvedentarve on 1-2 ämpärillistä henkeä kohti vuorokaudessa.



VESIKATKO

Jos vettä ei tule

- Varaudu tilanteeseen kannellisilla astioilla tai kanistereilla, joilla voi noutaa vettä esimerkiksi vedenjakelupisteistä.

Jos vesi on saastunutta

- Estä saastuneen veden käyttö, esimerkiksi teippaamalla vesihanaan saastuneesta vedestä varoittava lappu.
- Noudata vesihuoltolaitoksen ohjeita veden käytön ja mahdollisen keittokehotuksen suhteen.



VESIKATKO

- Vessan voi vetää vain kerran.
- Pönttöön voi asentaa roskapussin, johon tehdään tarpeet.
- Käytetty pussi lajitellaan sekajätteeseen.





KOTIVARA

KOTIVARA

Kotivaraa tarvitaan, jos

- tulee pitkittynyt sähkökatkos
- sattuu tapaturma tai onnettomuus
- kauppaan ei pääse sairauden tai tapaturman takia
- yhteiskunta kohtaa lakon tai onnettomuuden
- liikenneyhteydet katkeavat
- tulee tavaroiden jakeluhäiriö
- tulee myrsky tai tulva
- maksujärjestelmät eivät toimi



KOTIVARA

Kotivaraksi soveltuvan ruoan

- ✓ säilyvyysaika on pitkä
 - ✓ valmistaminen on nopeaa
 - ✓ kypsentämiseen tarvitaan vain vähän vettä
 - ✓ voi syödä kypsentämättä
- Kotivara ei ole erillinen hätävarasto, vaan tuotteita käytetään arjessa tarpeen mukaan ja tilalle hankitaan uutta.
 - Kotivara on juuri sitä mieluisaa syötävää, jota kotona olisi muutenkin.

Muista varata ruokaa myös lemmikkieläimille!



KOTIVARA

Ruoan säilytys ja säilyminen

- Ensimmäisenä käytetään jääkaapista herkästi pilaantuvat tuoretuotteet kuten maito.
- Älä avaa tarpeettomasti kylmälaitteiden ovia, kylmä säilyy tällöin pidempään.
- Pakasteiden sulaminen -18 asteen pakastinlämpötilasta nolla-asteiseksi vie jopa useita vuorokausia.
- Nolla-asteiseksi sulaneet elintarvikkeet voit valmistaa ruoaksi tai kypsentää ennen uudelleen pakastamista.



KOTIVARA

Varaa kotiin hyvin säilyvää, sellaisenaan syötävää ruokaa

- pullovettä, mehuja ja mehukeittoja
- tuoreita hedelmiä, kasviksia ja juureksia sekä säilykkeitä
- leipää, näkkileipää, riisikakkuja, korppuja
- muroja, myslejä, hiutaleita, pähkinöitä, siemeniä
- kuivattuja hedelmiä, kuten rusinoita, luumuja, taateleita
- hilloja, soseita
- huoneenlämmössä säilyvää maitoa ja kasvijuomia
- kala-, liha- ja papusäilykkeitä
- välipalapatukoita, keksejä, suklaata, sipsejä





SISÄLLE SUOJAUTUMINEN



SISÄLLE SUOJAUTUMINEN

- Vaara- ja hätätilanteissa viranomaiset varoittavat väestöä vaaratiedotteella ja yleisellä vaaramerkillä.
- Suojautuminen lähimpiin sisätiloihin ja ohjeiden mukainen toiminta vaaratilanteessa ovat ensimmäiset ja yleensä riittävät suojautumiskeinot.
- Sisätiloja ovat koti, koulu, työpaikka tai muu rakennus.
- Väestöhälyttimiä testataan testiäänimerkillä, yleensä joka kuun ensimmäinen arkimaanantai klo 12.

Lataa puhelimeen
112 Suomi -sovellus



Jokaisen on hyvä tunnistaa väestöhälyttimellä soitettava kokeilu- ja vaaramerkki sekä tietää, mitä yleisen vaaramerkin kuuluessa tulee tehdä.



TESTAUSÄÄNI	YLEINEN VAARAMERKKI	VAARA OHI -MERKKI
 	 	 
Testausääni on 7 sekuntia kestävä tasainen ääni.	Yleinen vaaramerkki on minuutin mittainen nouseva ja laskeva ääni.	Vaara ohi -merkki on minuutin mittainen tasainen äänimerkki.

- **Yleinen vaaramerkki** on minuutin mittainen nouseva ja laskeva ääni tai kuuluttamalla annettu varoitus
- **Vaara ohi -merkki** on minuutin mittainen tasainen äänimerkki. Se ilmoittaa, että uhka tai vaara on ohi
- **Testausääni** on 7 sekuntia kestävä tasainen ääni. Väestöhälyttimien testaus-/koesoitto tehdään joka kuukauden ensimmäisenä arkimaanantaina klo 12. Testauksessa voi kuulua myös puhetiedote ”hälyttimien kokeilu, prov alarm, testing sirens”. Testausäänet eivät edellytä asukkailta ja alueella oleskelevilta toimenpiteitä. Kokeilun tarkoituksena on auttaa havaitsemaan mahdollisia vikoja ulkohälytinlaitteistoissa. Pelastuslaitokset ja Hätäkeskuslaitos huolehtivat väestöhälytinten testauksesta.

SISÄLLE SUOJAUTUMINEN

Esimerkkejä tilanteista, jolloin pitää suojautua sisälle

- lähialueella tulipalo, jossa syntyy runsaasti myrkyllistä savua
- kaasuvaara, kun lähialueella on tapahtunut vaarallisten aineiden onnettomuus
- säteilyvaara, esim. ydinvoimalaonnettomuus



SISÄLLE SUOJAUTUMINEN

Pysäytä ilmanvaihto ja tiivistä raot

- Kun sisälle suojautuminen on tarpeen, tilasta on pyrittävä tekemään mahdollisimman tiivis.
- Ovet, ikkunat ja ilmanvaihtoaukot suljetaan ja kaikki raot tiivistetään esimerkiksi tuorekelmulla tai ilmastointiteipillä. Näin vähennetään sisälle tunkeutuvan savun, kaasujen tai radioaktiivisten hiukkasten määrää.



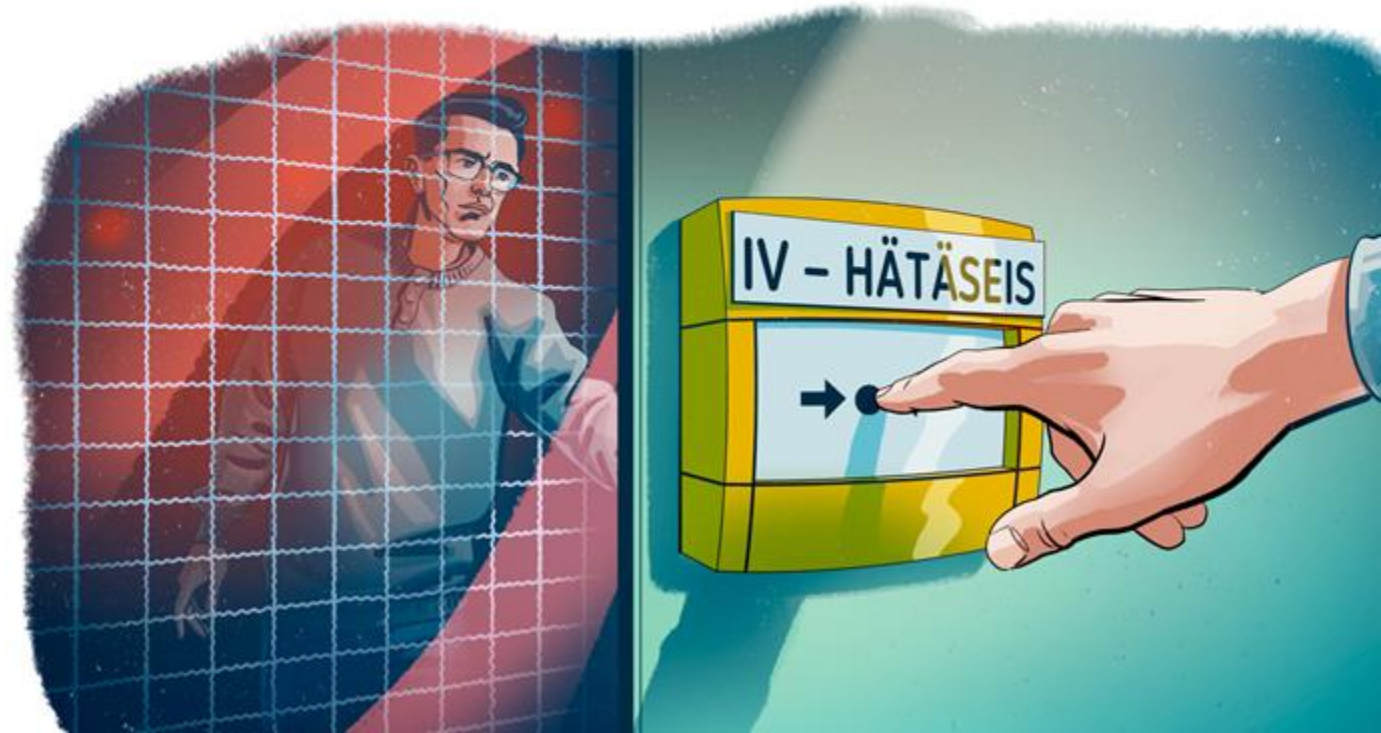
TEHTÄVÄ

**Tiedätkö, miten kotisi
ilmanvaihto katkaistaan?**

SISÄLLE SUOJAUTUMINEN

Tiedätkö, missä on ilmanvaihdon katkaisija?

- Koska vaarallinen savu tai kaasu leviää ulkona melko nopeasti, tulisi asukkaiden tai henkilökunnan osata sulkea ilmanvaihto omin voimin. Tämä edellyttää, että ilmanvaihdon katkaisijan sijainti tiedetään ja katkaisijan luo on kaikilla pääsy.
- IV-hätäseis-painikkeen asentaminen esim. eteistiloihin on usein toimiva ratkaisu, jotta kaikilla on mahdollisuus pysäyttää ilmanvaihto vaaratilanteissa.





VIESTINTÄ HÄIRIÖTILANTEESSA

VIESTINTÄ HÄIRIÖTILANTEESSA

Viestintä- ja tietoyhteiskunta ovat riippuvaisia sähköstä, tietotekniikasta ja tietoverkoista. Häiriö sähköverkossa vaikuttaa arkeen nopeasti. Akuista saattaa loppua virta ja nettiin ei pääse.

Viestintää varten tarvitset

- paristoilla toimivan radion ja varaparistoja
- puhelimen, jossa on virtaa
- täyteen ladatun varavirtalähteen, jolla saat puhelimen ladattua





YHTEISÖLLISYYS

YHTEISÖLLISYYS

Yhteisöllisyys häiriötilanteissa

- Pidä yhteyttä naapureihin, perheeseen ja ystäviin. He saattavat tarvita apua häiriötilanteessa.
- Pieni apu voi olla toiselle tärkeä.
- Kysy vierailtakin ihmisiltä, miten voit auttaa.

