



Pelastuslaitosten
kumppanuusverkosto

Pelastussuunnitelma AM 2024 Suunnistus

1. SUUNNITELMAN TARKOITUS

Tämän pelastussuunnitelman tarkoitus on ohjata tapahtuman toimeenpanoon osallistuvaa henkilökuntaa turvallisuusasioissa sekä selkeyttää turvallisuuden vastuita ja velvoitteita.

Tämän yleisötapahtuman toimeenpanoon osallistuvat tahot sitoutuvat noudattamaan pelastussuunnitelmaa ja parantamaan sen avulla kaikkien yhteistä turvallisuutta!

Tapahtuman yleistiedot:

Tapahtuman nimi:	Suunnistuksen AM kilpailu
Tapahtuman ajankohta: <i>päivämäärä ja kellonajat</i>	24.-25.8.2024 klo 11.00 – 16.00
Tapahtumapaikka: <i>nimi, osoite ja kunta</i>	Saukontie 550, Pälkäne
Tapahtuman järjestäjä: <i>vastuullisen järjestäjän nimi, y-tunnus, yhteystiedot</i>	Valkeakosken Haka ry / suunnistusjaosto 0218343-7 Kerhomajan polku 5 37630 Valkeakoski
Tapahtuman järjestäjän yhteyshenkilö: <i>nimi ja yhteystiedot</i>	Ari Nurminen aunurminen@gmail.com
Tapahtuman turvallisuudesta vastaava: <i>nimi ja yhteystiedot</i>	Ari Nurminen aunurminen@gmail.com
Tapahtuman turvallisuushenkilöstö: <i>järjestyksenvalvojen ja muun turvallisuushenkilöstön määrä, sijoittelu ja tehtävät. Suurissa tapahtumissa järjestelyt, kuten kaavio organisaatiosta, organisaation keskinäinen viestintä ja hälytysyhteydet esitetään yksityiskohtaisemmin esimerkiksi erillisellä liitteellä.</i>	Turvallisuudesta rakenteiden osalta vastaa Kilpailukeskuksen vastaava Jarmo Aho. Varsinaisia järjestyksenvalvoja ei ole. Kilpailuorganisaatio vastaa järjestyksen pidosta isännän vastuulla ja kilpailunjohtajan määräysten mukaan. Pysäköinnin ohjauksessa käytetään kokeneita henkilöitä.
Kohderyhmä: <i>aikuisia, lapsia, vanhuksia, liikuntarajoitteisia, jne.</i>	Suunnistajia 10-85 v
Tapahtuman kuvaus: <i>tarkka kuvaus tapahtumasta ja sen kulusta, ohjelmasta jne.</i>	Suunnistuskilpailu henkilökohtaiset matkat ja viestisuunnistus
Arvio henkilömäärästä: <i>arvio samanaikaisesti läsnä olevien henkilöiden määrästä (asiakkaat + henkilökunta)</i>	Laajalla alueella pysäköinnissä, kilpailukeskuksessa ja metsässä 350 henkeä. Kilpailukeskuksessa yhtä aikaa 50-100 henkilöä

<p>Tapahtuman erityispiirteet: <i>tapahtuman mahdolliset erityispiirteet kuten vaaralliset kemikaalit, nestekaasu ja muut vaaralliset kemikaalit, avotuli, pyrotekniset tehosteet, ilotulitteet, tuliesitys, extremelajit, eläimet, tilapäinen majoittuminen tai telttailu jne. Jos tapahtuma sisältää palveluita tai toimintoja, jotka järjestää erillinen tapahtumapalveluiden tuottaja, tässä kohdassa esitetään lisäksi, kuinka yhteistoiminta järjestäjän ja erillisen palvelun tuottajan välillä toteutetaan. Mahdolliset erilliset pelastussuunnitelmat tai turvallisuusasiakirjat liitetään tapahtuman pelastussuunnitelmaan.</i></p>	<p>Tapahtuma toteutetaan laajalla alueella ja kilpailukeskuksessa on vain pieni osa tapahtumasta.</p>
<p>Tapahtumapaikan erityispiirteet: <i>tapahtumapaikan erityispiirteet kuten kallio, kiipeämismahdollisuus, vesi, iso liikenneväylä, syrjäinen sijainti, pimeys, tapahtuma maastossa, huonot tieyhteydet, saari jne.</i></p>	<p>Metsä</p>

2. TAPAHTUMAN VAAROJEN JA RISKIEN SELVITYS JA ARVIOINTI SEKÄ TAPAHTUMAN TURVALLISUUSJÄRJESTELYT JA OHJEET

Tapahtuman vaarat ja riskit on selvitetty ja arvioitu. Jokaisen tapahtuman toteuttamisesta vastaavan henkilön on tiedostettava mitä vaaroja ja riskejä tapahtumaan kohdistuu, mistä ne voivat aiheutua ja mitä seurauksia niillä voi olla. Jokaista havaittua riskiä ja vaaraa varten on suunniteltu ennaltaehkäisevät järjestelyt, varautumisjärjestelyt sekä toiminta riskin toteutuessa. Jokaisen tapahtuman toteuttamisesta vastaavan henkilön on omaksuttava seuraavat asiat.

Vaara/riski	Tapaturma/sairaskohtaus
Syyt	Kompastuminen, kaatuminen, liukastuminen, tapahtuma-alueen maaston/rakenteiden epätasaisuus, putoaminen, rakenteen kaatuminen, viallinen sähkölaite tai -johto, nestekaasu, liikenne,
Seuraukset	Henkilövahingot
Ennaltaehkäisevät järjestelyt	- suojataan kulkureiteillä ja uloskäytävillä olevat kaapelit ja johdot - käytetään ulkotiloissa vain ulkokäyttöön soveltuvia sähköjohtoja. Sähkölaitteet suojataan sateelta ja kosteudelta.
Varautuminen	- varataan riittävästi ensiaputaitoista henkilöstöä - hankitaan riittävästi ensiapuvälineistöä - merkitään ensiapupiste näkyvästi
Vastuut	Kilpailukeskuksesta vastaava sekä kilpailun johtaja

Ohjeet tapaturmien (ja sairaskohtausten) ennaltaehkäisyyn

Jokaisen henkilökuntaan kuuluvan on noudatettava seuraavia ohjeita sekä valvottava, että yleisö noudattaa niitä.

Kaikista turvallisuutta vaarantavista tilanteista sekä tehdyistä toimenpiteistä on ilmoitettava tapahtuman turvallisuuspäällikölle/järjestäjälle numeroon 0400 632 391. Toimi saamiesi ohjeiden mukaisesti.

Tarkkaile tapahtuma-alueella erityisesti seuraavia asioita:

1. Tarkkaile tapahtuma-alueella kompastumis-, liukastumis- ja kaatumisvaaroja, kuten kulkureiteillä olevia sähköjohtoja sekä lattian, maaston ja rakenteiden liukkautta ja epätasaisuutta jne. Estä liikkuminen vaarallisella alueella ja korjaa puute mahdollisuuksien mukaan.
2. Tarkkaile tapahtuma-alueella tippumis- ja putoamisvaaroja, kuten lunta, jäätä, puita ja puunoksia, tilapäisiä rakenteita jne. Estä liikkuminen vaarallisella alueella ja korjaa puute mahdollisuuksien mukaan.
3. Estä yleisön pääsy kosketuksiin vaaraa aiheuttavien esineiden ja alueiden, kuten grillien ja muiden kuumien esineiden, nestekaasun ja muiden vaarallisten kemikaalien käyttö- ja säilytyspaikkojen sekä aggregaattien jne. kanssa.
4. Tarkkaile yleisön kuntoa ja puutu etupainotteisesti.

Sairaskohtaus-/ tapaturmatilanteessa

Henkeä uhkaavissa tilanteissa (esim. tajuton potilas, rintakipu, hengitysvaikeus) tee välittömästi hätäilmoitus suoraan hätänumeroon 112.

1. **Kutsu paikalle tapahtuman ensiapuvastaava soittamalla numeroon 0400 632 391.** Toimi hänen antamiensa ohjeiden mukaisesti. Mikäli ensiapuvastaava ei pääse välittömästi paikalle, toimi seuraavien ohjeiden mukaisesti.
2. **Selvitä, mitä on tapahtunut. Saatko henkilön hereille?** Herättele häntä puhuttelemalla ja ravistelemalla. Jos henkilö ei herää,

Soita hätänumeroon 112.

Voit myös huutaa apua, ja pyytää paikalla olevia tekemään hätäilmoituksen numeroon 112. Hätäkeskuksen antamia ohjeita tulee noudattaa.

3. **Käännä autettava selälleen ja selvitä hengittääkö hän normaalisti? Avaa hengitystie.**

Ojenna autettavan pää leuan kärjestä nostamalla ja toisella kädellä otsasta painamalla. **Katso, kuuntele ja tunnustele hengitystä.** Arvioi onko hengitys normaalia, epänormaalia tai se puuttuu. Mikäli epäröit, toimi kuin hengitys ei olisi normaalia.

▪ **Hengitys on normaalia.**

Käännä henkilö kylkiasentoon. Huolehdi, että hengitystie on avoin ja henkilö hengittää normaalisti. Seuraa ja tarkkaile hengitystä ammattiavun tulloon asti.

▪ **Hengitys ei ole normaalia tai se puuttuu.**

Aloita elvytys.

4. **Aloita paineluelvytys.**

Aseta kämmenesi tyviosa keskelle autettavan rintalastaa ja toinen kätesi rintalastalla olevan käden päälle. Sormet ovat limittäin. Paina suurin käsivarsin kohtisuoraan alaspäin 30 kertaa siten, että rintalasta painuu 5–6 cm. Anna rintakehän palautua paineluiden välissä. Keskimääräinen painelutiheys on 100 kertaa minuutissa, eikä ylitä 120 kertaa minuutissa. Laske painelut ääneen.

5. **Puhalla 2 kertaa.**

Avaa hengitystie. Aseta suusi tiiviisti autettavan suun päälle ja sulje sormillasi hänen sieraimensa. Puhalla rauhallisesti ilmaa autettavan keuhkoihin. Puhalluksen aikana katso, että autettavan rintakehä nousee (liikkuu). Toista puhallus. Kahden puhalluksen kesto on 5 sekuntia.

6. **Jatka elvytystä tauotta rytmillä 30:2** (30 painallusta ja 2 puhallusta) kunnes autettava herää: liikkuu, avaa silmänsä ja hengittää normaalisti, ammattihenkilöt antavat luvan lopettaa tai voimasi loppuvat.

Vaara/riski	Tulipalo
Syyt	Viallinen sähkölaite tai -johto, nestekaasu
Seuraukset	Tapahtuman hetkellinen keskeyttäminen, henkilövahingot, irtaimistovahingot, maine?
Ennaltaehkäisevät järjestelyt	<ul style="list-style-type: none"> - tarkastetaan sähkölaitteet ja -asennukset ennen käyttöönottoa. Vialliset laitteet poistetaan käytöstä. - käytetään ulkotiloissa vain ulkokäyttöön tarkoitettuja sähköjohtoja. Sähkölaitteet suojataan sateelta ja kosteudelta. - suoritetaan jatkuvaa valvontaa tapahtuma-alueella
Varautuminen	<ul style="list-style-type: none"> - varataan alkusammutuskalustoa riittävästi sekä sijoitetaan ja merkitään alkusammutuskalusto asianmukaisesti - pidetään poistumisreitit esteettöminä ja helposti avattavissa
Vastuut	Kilpailukeskuksesta vastaava sekä kilpailun johtaja

Ohjeet tulipalojen ennaltaehkäisyyn

Jokaisen henkilökuntaan kuuluvan on noudatettava seuraavia ohjeita sekä valvottava, että yleisö noudattaa niitä.

Kaikista turvallisuutta vaarantavista tilanteista sekä tehdyistä toimenpiteistä on tehtävä ilmoitus tapahtuman turvallisuuspäällikölle tai järjestäjälle numeroon 0400 632 391. Toimi saamiesi ohjeiden mukaisesti.

Tarkasta, että

1. kaikki sähkölaitteet ja -asennukset ovat kunnossa. Rikkinäisiä tai viallisia sähkölaitteita ja -johtoja ei saa käyttää.
2. ulkotiloissa käytetään vain ulkokäyttöön tarkoitettuja sähköjohtoja. Sähkölaitteet on suojattu sateelta ja kosteudelta.
3. tupakointi tapahtuu vain merkityillä tupakointialueilla ja käytössä on vain palamattomasta materiaalista valmistettuja tuhkakuppeja
4. kynttilät on sijoitettu palamattomalle alustalle ja niiden käyttöä valvotaan koko ajan. Käytössä olevat kynttilät ovat turvakynttilöitä.
5. ruoanvalmistuspisteiden läheisyydessä ei ole palavaa materiaalia ja että kunkin laitteen vaatiman turvaetäisyyden täytyvät
6. kaikki sisusteet ovat paloturvallisia (syttävyyssuokitus SL1, DIN4102 B1 tai vastaava). Poista käytöstä sisusteet, joiden syttävyyssuokituksesta ei voida varmistua.
7. rakennuksen ja rakenteiden ulkoseinustalla tai katsomoiden alla ei säilytetä palavaa materiaalia
8. poistumisreiteillä ei ole tavaraa ja että poistumisreitit sekä kulkureitit ovat esteettömät
9. alkusammutuskalusto on käytettävissä, esteettömästi saatavilla ja merkitty asianmukaisesti
10. palo-ovet ovat suljettuina ja salvattuina
11. pelastustiet ovat esteettömät
12. kaikki tapahtuma-alueella olevat nestekaasupullot ovat kytkettyinä käyttölaitteisiin, eikä tapahtuma-alueella säilytetä irtopulloja
13. yleisön pääsy nestekaasun ja muiden vaarallisten kemikaalien käyttö- ja säilytyspaikoille on estetty.

Tulipalotilanteessa

Ilmoita tulipalosta tapahtuman turvallisuuspäällikölle tai järjestäjälle numeroon 0400 632391 ja toimi seuraavien ohjeiden mukaisesti.

Pelasta ja varoita

- Säilytä malttisi. Toimi rauhallisesti ja harkiten, mutta kuitenkin ripeästi.
- Pelasta ja varoita välittömässä vaarassa olevia. Älä kuitenkaan saata itseäsi hengenvaaraan.

Sammuta

- Yritä sammuttaa palo tai rajoittaa sitä alkusammutusvälineillä, kun palo on vielä hallittavissa.
- Älä sammuta vedellä rasvapaloa, rasvapalo leviää räjähdysmäisesti jo pienestä vesimäärästä.
- Vältä savukaasujen hengittämistä. Mene palon lähelle vasta, kun sinulla on alkusammutusvälineet käyttövalmiina.
- Jos paloa ei pysty turvallisesti sammuttamaan, yritä rajoittaa paloa sulkemalla ovi. Älä vaaranna itseäsi. Jos palavaan tilaan johtava ovi on kiinni ja kahva tai ovi on kuuma, älä avaa ovea.

Hälytä apua soittamalla hätänumeroon 112.

- Muista! Savu tappaa. Älä siis viivyttele palavassa tilassa. Älä koskaan poistu savuiseen tilaan.

Rajoita palon leviämistä sulkemalla ovet, ikkunat ja ilmanvaihto.

Opasta pelastushenkilöstö paikalle.

Toimenpidejärjestys voi vaihdella tilanteen mukaan!

HÄTÄNUMERO 112

1. SOITA HÄTÄPUHELU ITSE, JOS VOIT
2. KERRO, MITÄ ON TAPAHTUNUT
3. KERRO TARKKA OSOITE JA KUNTA: Saukontie 550 Pälkäne
4. VASTAA SINULLE ESITETTYIHIN KYSYMYKSIIN
5. TOIMI ANNETTUIEN OHJEIDEN MUKAAN
6. LOPETA PUHELU VASTA SAATUASI SIIHEN LUVAN

Opasta apu paikalle. Soita uudelleen, jos tilanne muuttuu.

Vaara/riski	Sääolosuhde
Syyt	Poikkeuksellisen lämmin tai kylmä ilma, kova tuuli, myrsky, rankkasade, ukkonen, salamointi
Seuraukset	Tapahtuman hetkellinen keskeyttäminen, henkilövahingot, irtaimistovahingot
Ennaltaehkäisevät järjestelyt	- sää tiedotusten seuraaminen ennen tapahtumaa ja tapahtuman aikana - tapahtuman peruminen tarvittaessa
Varautuminen	- ohjeistetaan yleisöä varautumaan sään mukaisesti - seurataan sää tiedostuksia jatkuvasti ja pyritään reagoimaan niihin etupainotteisesti - kiinnitetään tilapäiset rakenteet asianmukaisin painoin - kehoitetaan asiakkaita ja henkilökuntaa juomaan riittävästi vettä, mikäli ilma on lämmin, ja lisäksi asiakkaille sekä henkilökunnalle varataan riittävästi vettä
Vastuut	Kilpailukeskuksesta vastaava sekä kilpailun johtaja

Ohjeet sääolosuhteisiin varautumiseen

Jokaisen henkilökuntaan kuuluvan on noudatettava seuraavia ohjeita sekä valvottava, että yleisö noudattaa niitä.

Kaikista turvallisuutta vaarantavista tilanteista sekä tehdyistä toimenpiteistä on tehtävä ilmoitus tapahtuman turvallisuuspäällikölle/järjestäjälle numeroon 0400 848 948. Toimi saamiesi ohjeiden mukaisesti.

Tarkasta, että

1. tilapäiset rakenteet on kiinnitetty asianmukaisin painoin
2. tilapäiset rakenteet ja laitteet ovat kunnossa
3. tilapäisten rakenteiden tuulirajat ovat tiedossa ja tunnet toimintamallin tuulen ylittäessä kyseiset rajat
4. yleisö ja henkilökunta juovat riittävästi vettä lämpimällä ilmalla.

Vaikeassa sääolosuhteessa

Ilmoita vaikeasta sääolosuhteesta tapahtuman turvallisuuspäällikölle/järjestäjälle numeroon 0400 632 391 ja toimi seuraavien ohjeiden mukaisesti.

1. Pyri rauhoittamaan yleisöä.
2. Mikäli sääolosuhde yltyy vaikeaksi, ohjaa yleisö pois tilapäisten rakenteiden, puiden ja irtaimiston läheisyydestä. Jos mahdollista, ohjaa yleisö siirtymään sisätiloihin (ei telttoihin!).
3. Rajuilman sattuessa tai tuulen yltyessä yli 15 m/s telttojen kiinnitystä tehostetaan tai telttojen käyttö keskeytetään. Ihmiset ohjataan pois telttojen läheisyydestä ja teltat puretaan, jos se on mahdollista. Mikäli valmistaja on antanut muita ohjeita, noudatetaan niitä. Ohjeet:
4. Jos tapahtuma on sisätilassa, sulje ovet ja ikkunat. Älä päästä yleisöä ulkotiloihin. Odota sään tasaantumista.
5. Toimi saamiesi ohjeiden mukaisesti.

Toimintaohjeita sääilmiöiltä suojautumiseen löytyy myös Ilmatieteenlaitoksen verkkosivuilta osoitteesta <http://ilmatieteenlaitos.fi/varoitukset>.

3. YKSITYISKOHTAISET TURVALLISUUSJÄRJESTELYT

Alkusammutuskalusto

Laatu	Määrä (kpl)
Jauhesammutin (6 kg)	1
Nestesammutin (6 l)	
Vaahtosammutin (6 l)	
Hiilidioksidisammutin (co ₂ , 5 kg)	
Pikapaloposti	
Sammutuspeite	1
Muu, mikä?	

Alkusammutuskalusto on makkaragrillin vieressä. Pohjakarttaan on merkitty alkusammutuskaluston sijainnit.

Ensiapu

Ensiavun vastuuhenkilö	Nimi: Mirja Mikkolainen Puhelin: 0400515011 Sähköposti: mirjamikkolainen@hotmail.com			
Ensiapuhenkilöstö		Määrä	Koulutus	Päivystysaika
	Johto			
	Päivystäjät	2	sairaanhoitaja	su klo 10-14
Ensiapumateriaali	<i>Kuvataan, millaista ensiapumateriaalia on hankittu ja minne ne on sijoitettu.</i> Kaksi ensiapulaukkuja, sisältö koottu suunnistuskilpailua ajatellen. Retkivuode ja peittoja.			

Pohjakarttaan on merkitty ensiapupisteen sijainti.

Henkilömäärä

Arvio samanaikaisesti läsnä olevan yleisön maksimimäärästä 20 henkilöä

Arvio samanaikaisesti läsnä olevan henkilökunnan määrästä 30 henkilöä

Tapahtumatilan rakennusluvan mukainen maksimihenkilömäärä:

Tilan nimi: _____ henkilöä

Tilan nimi: _____ henkilöä

Ulkotapahtuman laskennallinen maksimihenkilömäärä 250 henkilöä

Pelastustiet ja muut ajoreitit tapahtumapaikalle

Pohjakarttaan on merkitty pelastusteiden ja muiden ajoreittien sijainnit.

Poistumisjärjestelyt

Ulkotapahtuma: Samanaikaisesti paikalla olevan maksimihenkilömäärän (yleisö + henkilökunta) vaatima poistumisreittien yhteenlaskettu leveys on rajoittamaton, koska joka suuntaan voi poistua.

Tapahtuman keskeyttäminen ja evakuointijärjestelyt

Tapahtuman poikkeustilanteet, kuten tulipalo, sään aiheuttamat tilanteet, tilapäisten rakenteiden sortuminen sekä häiriökäyttäytymistilanteet voivat aiheuttaa tapahtuman keskeyttämistarpeen. Tapahtuma tai osa siitä voidaan joutua keskeyttämään kokonaan tai hetkellisesti. Vakavissa poikkeustilanteissa tapahtuma-alue tai osa siitä voidaan joutua evakuoimaan.

Tapahtuman keskeyttämisestä ja evakuoinnista päättää tapahtuman järjestäjä, turvallisuudesta vastaava henkilö tai viranomainen.

Evakuointitilanteessa tapahtuman järjestyksenvalvojat ja muu henkilöstö opastavat yleisöä poistumaan pois päin vaarasta käyttäen lähimpiä poistumisreittejä. Yleisön opastamisessa hyödynnetään tapahtuman äänentoistolaitteistoa ja/tai megafoneja.

Tilapäiset rakenteet

Tilapäinen rakenne	Määrä (kpl)	Koko
Lava		
Katsomo		<i>(koon lisäksi myös katsomon istumapaikkojen määrä)</i>
Teltha	1	3m*8m
Muu, mikä?		

Teltojen osalta noudatetaan seuraavaa:

- Rajuilman sattuessa tai tuulen yltyessä yli 15 m/s teltojen kiinnitystä tehostetaan tai teltojen käyttö keskeytetään. Ihmiset ohjataan pois teltojen läheisyydestä ja teltat puretaan, jos se on mahdollista. Mikäli valmistaja on antanut muita ohjeita, noudatetaan niitä.

Tilapäiset sähköasennukset ja energianjakelun katkokset

Sähkön käytössä noudatetaan seuraavaa:

- kulkureiteillä ja poistumisreiteillä olevat johdot on suojattu esimerkiksi kaapelikouruilla, kumimatoilla, upottamalla maahan tai nostamalla ylös
- ulkotiloissa käytetään vain ulkokäyttöön tarkoitettuja sähköjohtoja
- ulkona käytettävät sähkölaitteet ovat suojamaadoitettuja, suojaeristettyjä tai suojajännitteellä toimivia. Kuivissa ulko-olosuhteissa voidaan tilapäisesti käyttää myös sisäkäyttöön tarkoitettuja suojamaadoitettuja tai suojaeristettyjä laitteita. Näissä tilanteissa laitteet on eristetty maasta sekä suojattu sateelta ja kosteudelta.

Aggregaattien käytössä noudatetaan seuraavaa:

- aggregaatit on sijoitettu riittävän etäälle rakennuksista, rakenteista, liikenneväylistä ja yleisöalueesta
- aggregaattien käytössä noudatetaan Vaaralliset kemikaalit -kohdassa mainittuja turvallisuusjärjestelyitä.

Pohjakarttaan on merkitty aggregaattien sijainnit.

Energianjakelun katkostilanteiden osalta noudatetaan seuraavaa:

- vaikutusta vain tulospalveluun jakahvilatoimintoihin

Vaaralliset kemikaalit

Yleisötapahtumissa vaarallisia kemikaaleja ovat esimerkiksi tyypillisesti käytössä olevat nestekaasu ja aggregaattien polttonesteet.

Vaarallisten kemikaalien käyttötarkoitus

- Rakennuksen/teltan/alueen lämmitys
- X Sähköntuotanto
- Tehosteet/pyrotekniikka
- Tuliesitys

Käytössä olevien vaarallisten kemikaalien yhteenlaskettu määrä 5litraa
 Varastossa olevien vaarallisten kemikaalien yhteenlaskettu määrä litraa
 Käytössä olevat vaaralliset kemikaalit dieselöljy ja bensiini

Nestekaasun käyttötarkoitus

- x Ruoanlaitto/lämmitys
- Rakennuksen/teltan/alueen lämmitys
- Tehosteet/pyrotekniikka
- Muu, mikä

Käytössä olevan nestekaasun yhteenlaskettu määrä 10 kg
 Varastossa olevan nestekaasun yhteenlaskettu määrä kg

Vaarallisten kemikaalien osalta noudatetaan seuraavaa:

- vaarallisten kemikaalien käytössä noudatetaan riittävää varovaisuutta
- vaarallisten kemikaalien käyttöturvallisuustiedotteita noudatetaan

Nestekaasun osalta noudatetaan **yllä olevien lisäksi** seuraavaa:

- käytetään pääsääntöisesti 5 tai 6 kg:n nestekaasupulloja
- komposiittipullojen käyttöä suositellaan
- kaikki tapahtuma-alueella olevat nestekaasupullot ovat kytkettyinä käyttölaitteisiin
- mahdolliset varapullot ja tyhjät pullot säilytetään ennalta määritellyssä varastotilassa
- nestekaasulaitteet ovat CE-merkittyjä
- nestekaasuletkut täyttävät niille asetetut määräykset
- nestekaasuletkuun ei asenneta ilman sulkuja olevaa t-liitäntää
- nestekaasulaitteet ja -asennukset tarkastetaan ennen käyttöönottoa, erityisesti tarkastetaan nestekaasuletkujen liitokset (esim. saippualliuoksella)

Henkilökunnan ja yleisön perehdytys ja ohjeistus

Pelastussuunnitelma jaetaan toimitsijoille ja kilpailijoille sekä pyydetään perehtymään siihen.

4. LIITTEET

- X Pohjakartta
- Tarkistuslista

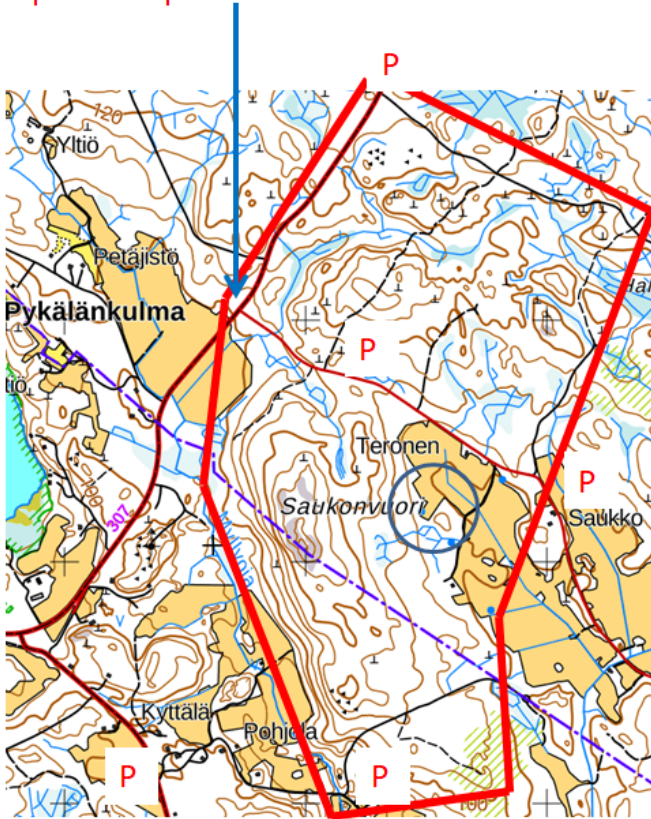
Tarvittaessa:

- Ensiapusuunnitelma
- Ilmoitus tehosteiden käytöstä
- Liikennesuunnitelma

1. POHJAKARTTA

Alkusammutuskalusto ja ensiapupiste kilpailukeskuksessa.

Opastus kilpailukeskukseen Valkeakoskentie 589, Pälkäne



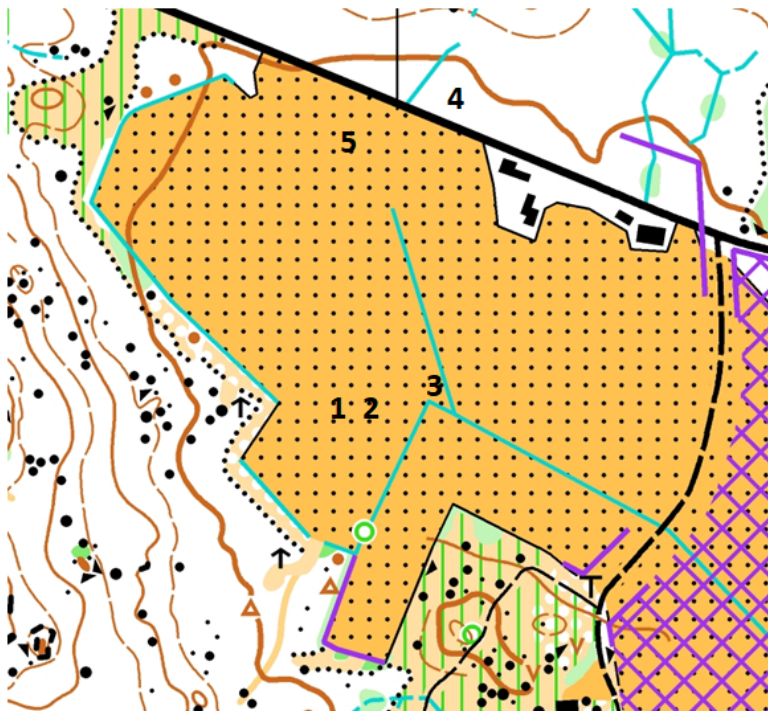
Kilpailukeskus sinisen ympyrän sisällä pellolla.

Saukontie 550, Pälkäne

Kilpailualue rajattu punaisella

P = Pelastusreitit maastoon

Kilpailukeskus Saukontie 550, Pälkäne



1. Alkusammutuskalusto
 1. Infon vieressä
2. Ensiapupiste
 1. Infon takana
3. Aggregaatti
4. Tulo kilpailukeskukseen
5. Pysäköinti

	OK	Ei käytössä	Korjattava / korjauksen vastuuhenkilö
Pelastussuunnitelma on laadittu ja toimitettu pelastuslaitokselle viimeistään 14 vrk ennen tapahtumaa.			
Tarvittavat ilmoitukset muille viranomaisille (mm. poliisi, Tukes, ympäristönsuojeluviranomaiset, aluehallintovirasto) on tehty ja viranomaisluvat on hankittu.			
Tuliesityksestä on tehty ilmoitus pelastusviranomaiselle viimeistään 14 vuorokautta ennen esitystä.			
Pyroteknisten tehosteiden käytöstä on tehty ilmoitus pelastusviranomaiselle viimeistään 14 vuorokautta ennen aiottua käyttöä.			
Ilotulitusnäytöksen järjestämisestä on ilmoitettu paikkakunnan poliisille viimeistään 14 vuorokautta ennen näytöksen järjestämistä.			
Tilapäismajoituksesta on ilmoitettu viimeistään 14 vuorokautta ennen majoituksen alkua pelastuslaitokselle ja paikallisia ohjeistuksia noudatetaan.			
Alkusammutuskalustoa on riittävä määrä. Kalusto on esteettömästi saatavilla ja sen sijainti on opastettu.			
Automaattiselle paloilmoittimelle on tehty tarvittavat irtikytkennät ja korvaava palovartiointi on järjestetty.			
Tapahtumaan on varattu riskiarvion perusteella määritelty ensiapuvalmius.			
Tapahtuma-alueen tai -tilan maksimihenkilömäärä on tiedossa ja sitä valvotaan.			
Palo-ovet pidetään suljettuina ja salvattuina. Palo-ovia ei kiillata auki.			
Pelastustiet ovat merkitty asianmukaisesti ja ne pidetään esteettäminä.			
Poistumisreitit ovat kulkukelpoisia sekä esteettämiä.			
Sisusteet ovat vaikeasti syttyviä (SL1, DIN 4102 B1 tai vastaava).			
Tapahtuman keskeyttämisen ja evakuoinnin järjestelyt on suunniteltu ja ohjeistettu etukäteen.			
Tilapäisten rakenteiden osalta noudatetaan valmistajan antamia ohjeita sekä muita määräyksiä ja ohjeita.			
Tilapäisten sähköasennusten osalta noudatetaan määräyksiä ja ohjeita.			
Energiajakelun katkoksiin on varauduttu.			
Vaarallisten kemikaalien käytön sekä säilytyksen osalta noudatetaan määräyksiä ja ohjeita.			
Tapahtuman henkilöstö ja yleisö on perehdytetty ja ohjeistettu.			

TARKISTUSLISTA

Tapahtuman vastuullinen järjestäjä vastaa tämän pelastussuunnitelman toimeenpanosta ja sitoutuu noudattamaan tässä suunnitelmassa esitettyjä järjestelyitä.

Tapahtuman vastuullinen järjestäjä sitoutuu tekemään suunnitelmaan tarvittavat muutokset, jotta tämä suunnitelma vastaa tapahtuman todellisia järjestelyitä.

Pelastussuunnitelma lähetetään viimeistään 14 vuorokautta ennen tapahtuman alkua alueen pelastusviranomaiselle.