

SOSIAALIPEDAGOGINEN  
HEVOSTOIMINTA - KYSELY  
OHJAAJILLE VUODEN 2017  
TOIMINNASTA

TIIVISTELMÄ

Kyselyllä kartoitetaan vuosittain toiminnan laajuutta ja toteutustapoja rekisteröidyn ohjaanimikkeen saaneiden ohjaajien järjestämässä toiminnassa

Sosiaalipedagoginen hevostoimintayhdistys ry

Koonnut: Maija Lipponen 11.2.2018

## Sisällys

Kyselyn tarkoitus .....	2
Kyselyn tulokset.....	2
Kysymys 1 .....	3
Kysymys 2 .....	4
Kysymys 3 .....	6
Kysymys 4 .....	7
Kysymykset 5-7 .....	8
Kysymys 8 .....	9
Kysymys 9 .....	11
Kysymys 10 .....	12
Kysymys 11 .....	13
Yhteenveto .....	<b>Virhe. Kirjanmerkkiä ei ole määritetty.</b>

## Kyselyn tarkoitus

Sosiaalipedagoginen hevostoiminta on yksi Green Care -toiminnan muodoista, jossa ohjaaja käyttää hevosta apuna syrjäytymisen ehkäisyyn, sosiaaliseen kasvuun ja hyvinvoinnin tukemiseen tähtäävässä toiminnassa. Lähtökohdiana on ihmisen ja hevosen vuorovaikutus sekä talliyhteisö, jossa toiminta tapahtuu. Sosiaalipedagogisen hevostoiminnan avulla voidaan ehkäistä syrjäytymistä tai tehdä korjaavaa työtä. SPHT-ohjaajan koulutustausta ratkaisee, miten ja millaisten asiakasryhmien kanssa hän toimintaa toteuttaa.

Sosiaalipedagogisen hevostoiminnan täydennyskoulutuksen käyneitä ohjaajia on jo lähes koko maassa. Riittävän pohjakoulutuksen ja täydennyskoulutuksen omaava ohjaaja voi hakea ohjaajanimikettä Sosiaalipedagoginen hevostoimintayhdistys ry:ltä, jonka hallitus päättää nimikkeen myöntämisestä. Sosiaalipedagogisen hevostoimintayhdistyksen internetsivustolta löytyy sekä kartta että rekisteröidyn ohjaajanimikkeen saaneiden ohjaajien yhteystiedot.

Sosiaalipedagoginen hevostoimintayhdistys ry päätti syyskokouksessaan 2016 alkaa kerätä vuosittain jäsenistöön kuuluville, rekisteröidyn ohjaajanimikkeen saaneilta ohjaajilta tietoja kävijämääristä ja toiminnan toteutusmuodoista sosiaalipedagogisessa hevostoiminnassa. Kyselyn avulla saadaan tietoa toiminnan laajuudesta, toteutustavoista sekä nähdään toiminnan kehittyminen pitemmällä aikavälillä.

Kyselylomakkeella kerättiin tietoja hevosen avulla toteutetusta, yhteisöllisestä toiminnasta, jossa on sosiaalipedagoginen orientaatio ja jota toteuttaa yhdistyksen hyväksymän täydennyskoulutuksen saanut sosiaalipedagoginen hevostoimintaohjaaja (rekisteröity nimike).

Kyselyn kävijämääriin lasketaan kaikki asiakkaat jotka käyvät sosiaalipedagogisesti orientoituneessa toiminnassa. Jos se tarkoittaa kaikkea tallin toimintaa, kirjataan kaikki kävijät. Kysymyksissä kävijämääristä on tarkemmat ohjeet tilastointiin.

Asiakasmäärien kirjaaminen on osa sosiaalipedagogisen hevostoiminnan ammatillisuutta sekä yksi tapa todentaa hevostoiminnan merkitystä valtakunnallisesti. Siksi kävijämäärien tilastointi on tärkeää jokaisen toimintaa toteuttavan tehdä.

## Kyselyn tulokset



Kysely ohjaajille toteutettiin Google Forms -lomakkeella sähköisesti. Yhdistyksen hallitus työsti kysymykset kokouksessaan lomakkeelle ja linkki kyselyyn jaettiin yhdistyksen suljetussa Facebook-ryhmässä. Kysely oli auki 31.1.2018 saakka, jonka jälkeen vastaukset koottiin. Kyselyyn vastasi 23 ohjaajaa (vuonna 2017 vastasi 25 ohjaajaa).

Tekstiin on koottu kyselylomakkeen kysymykset siinä muodossa kuin ne esitettiin sekä yhteenveto kuhunkin kysymykseen saaduista vastauksista. Kyselyä on tarkoitus jatkaa vuosittain alkuvuodesta sekä kehittää sitä tarpeen mukaan.

## Kysymys 1

Ensimmäisen kysymyksen tarkoitus oli selvittää, millaisella konseptilla ohjaajat tarjoavat sosiaalipedagogista hevostoimintaa: onko se erillinen palvelu nimeltään sosiaalipedagoginen hevostoiminta vai tarkoittaako ohjaaja sosiaalipedagogisella hevostoiminnalla koko toimintaansa ja sen orientaatiota. Tämä on oleellinen tieto toimintatavan kehittymisen kannalta, ja lisäksi sillä on iso vaikutus kävijämääriin.

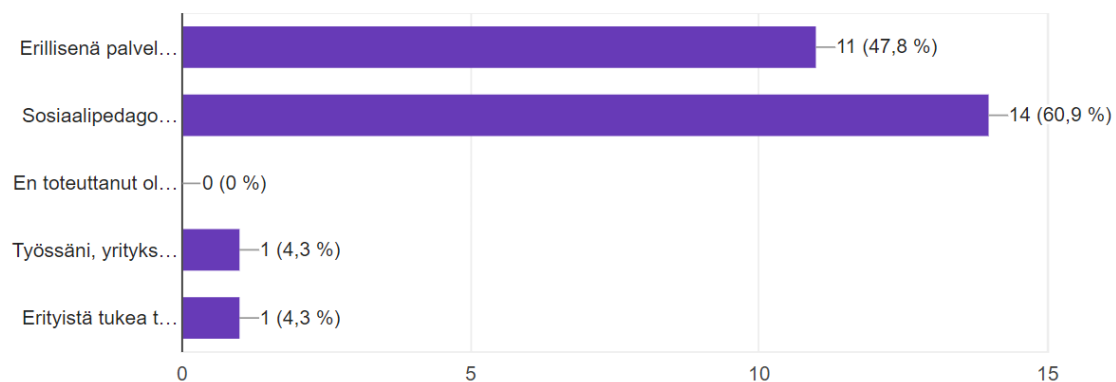
### Toteutin sosiaalipedagogista hevostoimintaa vuonna 2017

- Erillisenä palveluna, jonka nimi on sosiaalipedagoginen hevostoiminta
- Sosiaalipedagoginen hevostoiminta on osa koko yrityksen tai yksikön toiminnan orientaatiota
- En toteuttanut ollenkaan
- Muu...

Noin puolet (47,8%, n=23) ohjaajista toteutti sosiaalipedagogista hevostoimintaa palveluna, jonka nimi on Sosiaalipedagoginen hevostoiminta. Sen lisäksi 61% vastaajista (n=23) katsoi sosiaalipedagogisen hevostoiminnan olevan osa koko yrityksen/yksikön toiminnan orientaatiota. Yksi vastaajista (n=23) kuvasi toteuttavansa hevostoimintaa työssään yrityksensä asiakkaille. Yksi vastaajista (n=23) kuvasi toteuttavansa toimintaa erityistä tukea tarvitsevien päiväaikaisena toimintana.

### Toteutin sosiaalipedagogista hevostoimintaa vuonna 2017

23 vastausta



## Kysymys 2

Toisella kysymyksellä selvitettiin, millaisia toimitiloja hevostoiminnassa oli käytössä.

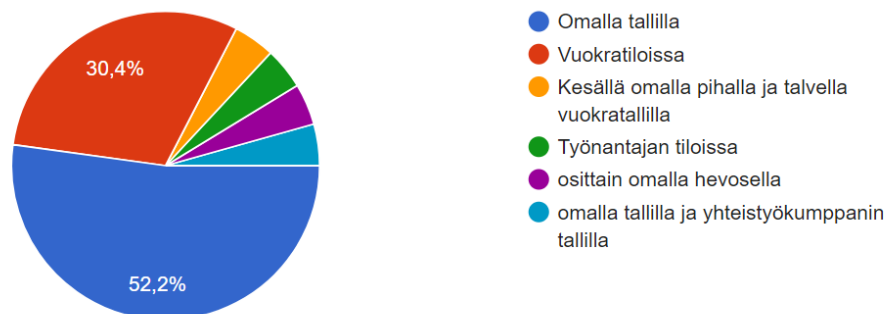
### Toteutin toimintaa

- Omalla tallilla
- Vuokratiiloissa
- Muu...

Vastaajista noin puolet (52,2%, n=23) toteutti toimintaa omalla tallilla. Vuokratiiloissa toimi 30,4% (n=23) vastaajista. Toimintaa toteutettiin pienessä määrin myös omalla pihalla (yksi vastaus, n=23), työnantajan tiloissa (yksi vastaus, n=23), osittain omalla hevosella (yksi vastaus, n=23) sekä yhteistyökumppaneiden talleilla (yksi vastaus, n=23).

### Toteutin toimintaa

23 vastausta



## Kysymys 3

Kysymys 3 selvitti, mille kohderyhmille ohjaaja markkinoi toimintaansa. Vastauksessa ei tarvinnut ottaa huomioon, oliko asiakkaita kyseisestä kohderyhmästä ollut vuonna 2017. Vastausvaihtoehtoja oli alle kouluikäisistä (alle 7-v) lapsista ikäihmisiin (yli 65-v).

## Toimijoiden kohderyhmät

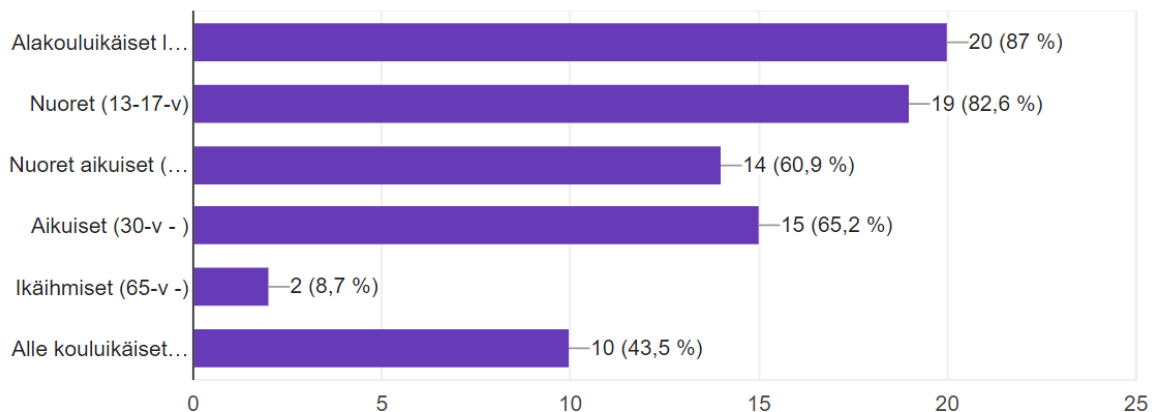
Kenelle markkinoit toimintaasi ja/tai ketkä ovat kohderyhmäsi (huolimatta siitä, oliko sinulla kuluneena vuonna heitä asiakkaina)?

- Alakouluikäiset lapset (7-12-v)
- Nuoret (13-17-v)
- Nuoret aikuiset (18-29-v)
- Aikuiset (30-v -)
- Ikäihmiset (65-v -)
- Alle kouluikäiset lapset (alle 7-v)

Useimmilla toimijoilla (87%, n=23) toiminnan kohderyhmää olivat alakouluikäiset lapset. Toinen suuri kohderyhmä olivat 13-17-vuotiaat nuoret (82,6%, n=23). Nuoret aikuiset olivat kohderyhmänä 14 (60,9%, n=23) ohjaajalla, aikuiset 15 ohjaajalla (65,2%, n=23), alle kouluikäiset 10 ohjaajalla (43,5%, n=23) ja muutama ohjaaja työskenteli ikäihmisten parissa (2 vastausta, 8,7%, n=23).

## Toimijoiden kohderyhmät

23 vastausta



## Kysymys 4

Neljäs kysymys kartoitti sosiaalipedagogisen hevostoiminnan toteutustapaa. Kysymys rajattiin koskemaan yksilö- tai ryhmämuotoista näkökulmaa ohjaamiseen.

### Toteutustapa

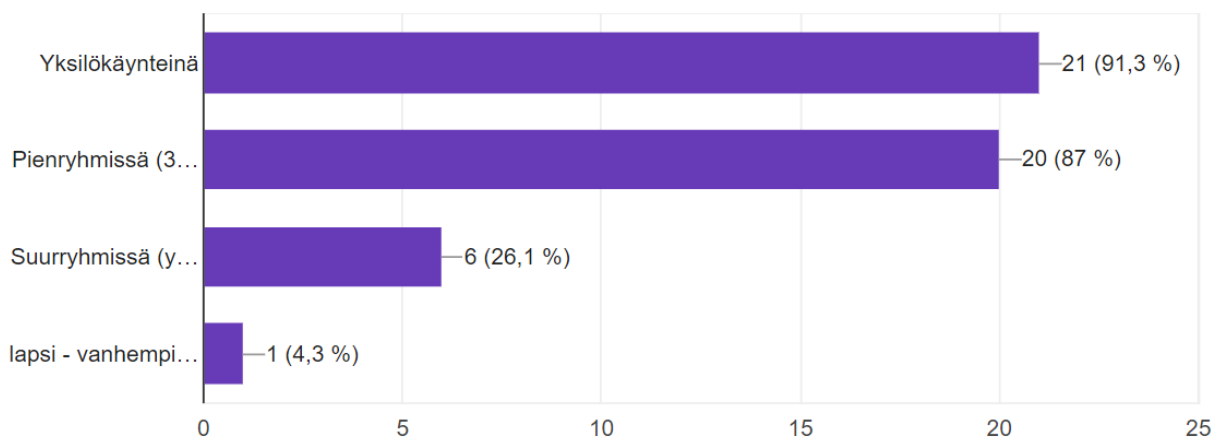
Asiakkaat kävivät toiminnassa

- Yksilökäynteinä
- Pienryhmissä (3-8 osallistujaa)
- Suuryhmissä (yli 8 osallistujaa)
- Muu...

Vastaajista lähes kaikki (21 vastausta, n=23) toteuttivat hevostoimintaa yksilökäynnerein. Pienryhmiä (3-8 osallistujaa) ohjasi 20 ohjaajaa (n=23) ja suuryhmiä (yli 8 osallistujaa) 6 ohjaajaa (n=23). Yksi vastaajista (n=23) ohjasi toimintaa lapsi-vanhempi-parille. Ryhmäkoot voivat vaihdella paljon toiminnan sisällön mukaan, jota tutkittiin seuraavalla kysymyksellä.

### Toteutustapa

23 vastausta



## Kysymys 5

Sosiaalipedagogista hevostoimintaa toteutetaan monenlaisin sisällöin. Tällä kysymyksellä haluttiin kartoittaa, missä kaikissa hevosiin liittyvissä toiminnoissa vastaajat käyttivät sosiaalipedagogista hevostoimintaa. Vastauksia pystyi valitsemaan haluamansa määrän.

### Toiminta

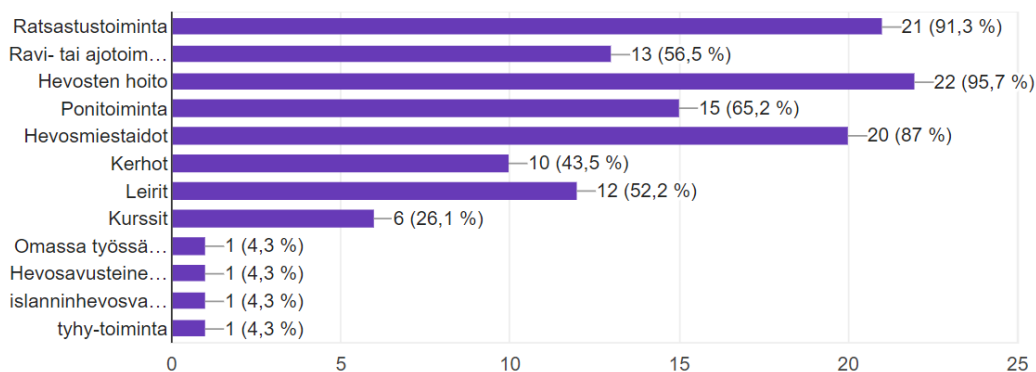
Millaisen toiminnan tai palvelun puitteissa toteutit sosiaalipedagogista hevostoimintaa?

- Ratsastustoiminta
- Ravi- tai ajotoiminta
- Hevosten hoito
- Ponitoiminta
- Hevosmiestaidot
- Kerhot
- Leirit
- Kurssit
- Muu...

Hevosten hoito kuului lähes aina (22 vastausta, n=23) toiminnan sisältöön. Seuraavaksi yleisimmät toiminnan sisällöt olivat ratsastus (21, n=23) ja hevosmiestaidot (20, n=23). Noin puolet (56,5%, n=23) toteutti myös ravi- tai ajotoimintaa, ponitoimintaa (65,2%), kerhoja (43,5%), leirejä (52,2%). Noin neljäsosa (26,1%) piti kurseja. Toiminnan sisältöä oli luokiteltu myös islanninhevosvaelluksiksi (1 vastaus, n=23). Vastauksissa mainittiin sisältö myös ”omassa työssäni, perheille, tuettaville nuorille tai aikuisasiakkaille” (1, n=23), ”hevosavusteiseksi nuorten ryhmäksi” (1, n=23) tai ”tyhy-toiminnaksi” (1, n=23), mutta näistä ei selvinnyt, mitä toiminnassa konkreettisesti tehtiin.

### Toiminta

23 vastausta





## Kysymykset 6-8

Kysymyksillä 6-8 tilastoitiin kävijämääriä vastaajien toiminnassa vuonna 2017. Kysymyksissä ohjeistettiin laskutapa. Kävijämääriä kysyttiin vielä erikseen alle 29-vuotiaiden (lapset ja nuoret, nuoret aikuiset) ja yli 29-vuotiaiden (aikuiset) osalta, mikäli vastaaja pystyi ne erottelemaan. Mikäli vastaaja oli jättänyt jonkin kohdan avoimeksi, tulosten käsittelyvaiheessa muihin kohtiin vastattujen numeroarvojen perusteella arvioitiin luku puuttuvaan kohtaan, jotta arvio kokonaismääristä saatiin laskettua.

### Asiakkaideni käyntikerrat yhteensä (kirjoita vain yksi numeroarvo)

Kuinka monta asiakkaiden käyntikertaa toiminnassasi oli yhteensä vuoden aikana? Kyselyn kävijämääriin lasketaan kaikki asiakkaat jotka käyvät sosiaalipedagogisesti orientoituneessa toiminnassa. Jos se sinulla tarkoittaa kaikkea tallin toimintaa, laita kaikki kävijät. Ei siis tarvitse rajoittaa vain yksilöasiakkaisiin vastauksissa. Saman asiakkaan jokainen käynti lasketaan erilliseksi käyntikerraksi. Esimerkki: Olet järjestänyt kolme päiväleiriä, joissa jokaisessa on ollut 8 osallistujaa = käyntikertoja yhteensä 24. Tai olet pitänyt 6 osallistujan pienryhmää 10 viikon ajan = 60 käyntikertaa. Mikäli et ole tilastoinut käyntejä näin tarkkaan, arvioi käyntien määrä. Jos et voi vastata kysymykseen, siirry eteenpäin.

Lyhyt vastausteksti

---

### Asiakkaideni käyntikerrat alle 29-v (kirjoita vain yksi numeroarvo)

Kuinka monta alle 29-vuotiaan (lapset, nuoret, nuoret aikuiset) asiakkaan käyntikertaa toiminnassasi oli vuoden aikana? Kyselyn kävijämääriin lasketaan kaikki asiakkaat jotka käyvät sosiaalipedagogisesti orientoituneessa toiminnassa. Jos se sinulla tarkoittaa kaikkea tallin toimintaa, laita kaikki kävijät. Ei siis tarvitse rajoittaa vain yksilöasiakkaisiin vastauksissa. Esimerkki: Olet järjestänyt kolme päiväleiriä, joissa jokaisessa on ollut 8 osallistujaa = käyntikertoja yhteensä 24. Tai olet pitänyt 6 osallistujan pienryhmää 10 viikon ajan = 60 käyntikertaa. Mikäli et ole tilastoinut käyntejä näin tarkkaan, arvioi käyntien määrä. Jos et voi vastata kysymykseen, siirry eteenpäin.

Lyhyt vastausteksti

---

### Asiakkaiden käyntikerrat yli 29-v (kirjoita vain yksi numeroarvo)

Kuinka monta yli 29-vuotiaan (aikuiset ja ikäihmiset) asiakkaan käyntikertaa toiminnassasi oli vuoden aikana? Kyselyn kävijämääriin lasketaan kaikki asiakkaat jotka käyvät sosiaalipedagogisesti orientoituneessa toiminnassa. Jos se sinulla tarkoittaa kaikkea tallin toimintaa, laita kaikki kävijät. Ei siis tarvitse rajoittaa vain yksilöasiakkaisiin vastauksissa. Esimerkki: Olet järjestänyt kolme päiväleiriä, joissa jokaisessa on ollut 8 osallistujaa = käyntikertoja yhteensä 24. Tai olet pitänyt 6 osallistujan pienryhmää 10 viikon ajan = 60 käyntikertaa. Mikäli et ole tilastoinut käyntejä näin tarkkaan, arvioi käyntien määrä. Jos et voi vastata kysymykseen, siirry eteenpäin.

Lyhyt vastausteksti

---

**Asiakaskäyntikertoja oli 23 ohjaajan vastauksissa yhteensä 7897 (edellisenä vuonna 10 020, n=25), joista 4818 (61%) oli alle 29-vuotiaita ja 3082 (39%) yli 29-vuotiaita kävijöitä.** Edelliseen vuoteen verrattuna alle 29-vuotiaiden osuus hieman laski ja yli 29-vuotiaiden osuus nousi.

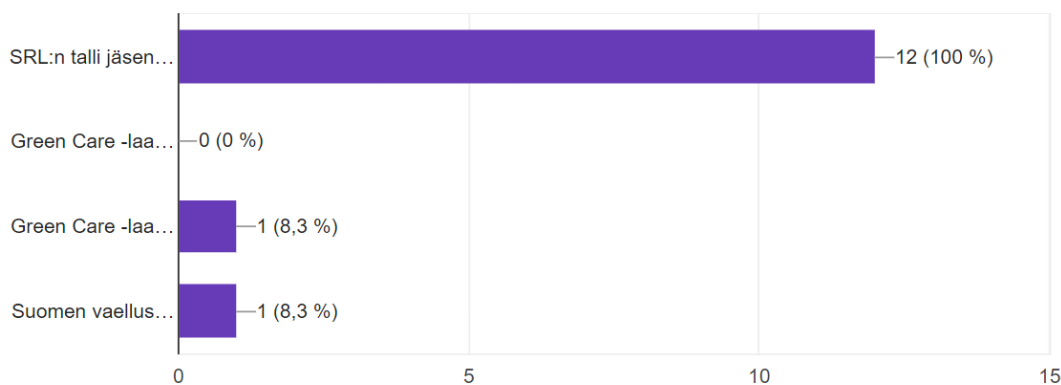
Käyntimäärät vastaajien välillä vaihtelivat kymmenistä kävijöistä tuhansiin kävijöihin. Keskimäärin kävijöitä oli vuositasolla yhdellä ohjaajalla 343 kävijää (edellisenä vuonna keskimäärin 400 kävijää).

## Kysymys 9

Kysymyksellä selvitettiin, mitä laatujärjestelmiä toimijat hyödyntävät. Kysymykseen vastasi 12 vastaajaa (n=23), joista kaikki olivat jäsenenä SRL:n talliluokituksessa. Yksi toimija (n=23) oli hakenut toiminnalleen Green Care Finland ry:n hallinnoimaa LuontoHoiva-laatumerkkiä. Yksi vastaaja (n=23) oli Suomen vaellustalliin liiton laatutalli.

### Hyödynsin toiminnan laatujärjestelmänä

12 vastausta



## Kysymys 10

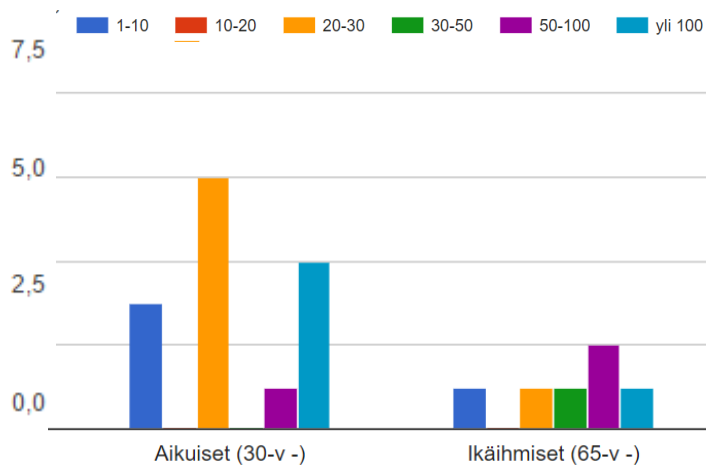
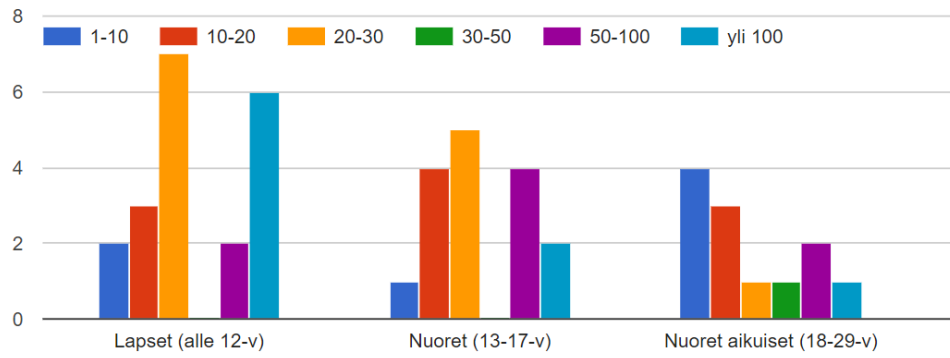
Vastaajia pyydettiin vielä erittelemään käyntikerrat kävijöiden ikäryhmien mukaan (lapset alle 12-v, nuoret 13-17-v, nuoret aikuiset 18-29-v, aikuiset 30-v- ja ikäihmiset 65-v-) valitsemalla kunkin ikäryhmän käyntikertojen lukumäärä valikosta. Valikoissa käyntikertojen lukumäärien vaihtoehdot olivat 1-10, 10-20, 20-30, 30-50, 50-100 ja yli 100 käyntikertaa ikäryhmää kohti.

### Asiakkaiden käyntikerrat eriteltyinä

Valitse valikosta kunkin asiakasryhmän käyntikertojen lukumäärä toiminnassasi vuoden aikana. Saman asiakkaan jokainen käynti lasketaan erilliseksi käyntikerraksi. Esimerkki: Olet järjestänyt kolme päiväleiriä, joissa jokaisessa on ollut 8 osallistujaa = käyntikertoja yhteensä 24. Tai olet pitänyt 6 osallistujan pienryhmää 10 viikon ajan = 60 käyntikertaa. Mikäli et ole tilastoinut käyntejä näin tarkkaan, arvioi käyntien määrä. Jos et voi vastata kysymykseen, siirry eteenpäin.

Alla olevissa kuvaajissa näkyvät vastaajien antamat käyntimäärät ikäryhmittäin. Käyntikertojen lukumäärä ikäryhmittäin vaihteli yksittäisistä käynneistä (1-10 käyntiä) yli sataan käyntiin ohjaajaa kohti.

## Asiakkaiden käyntikerrat eriteltyinä



## Kysymys 11

Kysymyksellä 11 kartoitettiin tahoja, joiden suosituksesta asiakkaat tulevat sosiaalipedagogiseen hevostoimintaan. Vastauksia pystyi valitsemaan niin monta kuin oli tarpeen.

### Suosittajatahot

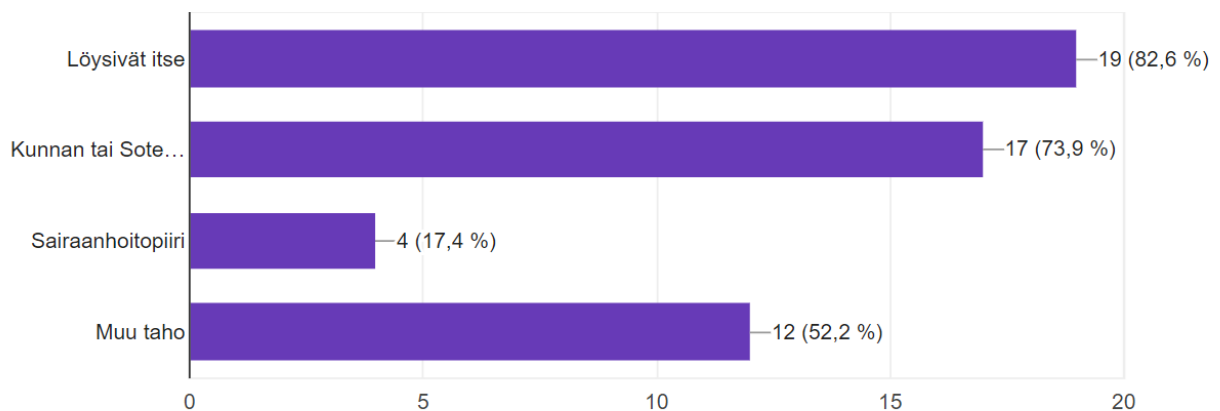
Kenen suosituksesta asiakkaat tulevat toimintaani

- Löysivät itse
- Kunnan tai Soten sosiaali- tai terveystoimi
- Sairaanhoidopiiri
- Muu tah

Valtaosalle (82,6%) ohjaajista asiakkaat löysivät toimintaan itse. Lähes yhtä usein (73,9%) asiakkaat tulevat kunnan tai Soten sosiaali- tai terveystoimen kautta. Vajaalle viidesosalle (17,4%) asiakkaita tuli sairaanhoidopiirin kautta. Asiakkaita tuli myös muun tahon kautta puolelle (52,2%) ohjaajista (n=23).

### Suosittajatahot

23 vastausta



## Kysymys 12

Kysymys koski sosiaalipedagogisen hevostoiminnan maksajaa. Vastauksia pystyi valitsemaan niin monta kuin oli tarpeen.

### Maksajatahot

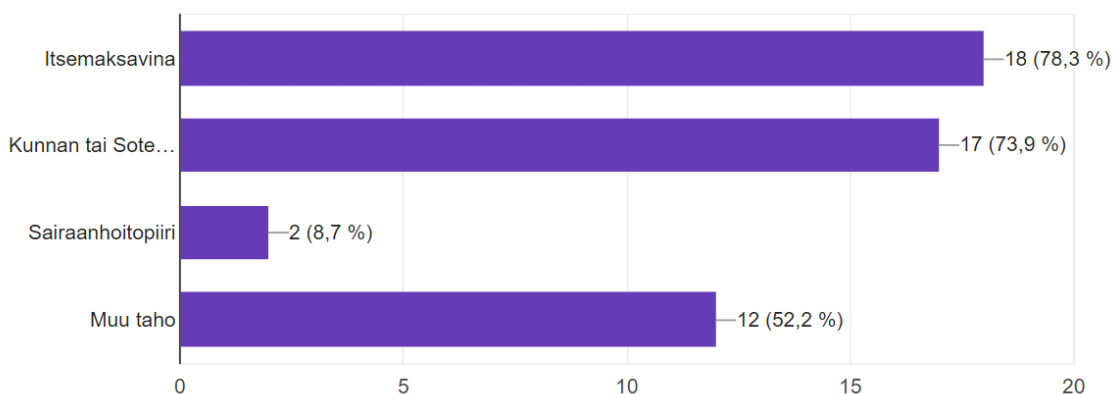
Kenen maksamana asiakkaat tulivat toimintaani

- Itsemaksavina
- Kunnan tai Soten sosiaali- tai terveystoimi
- Sairaanhoidopiiri
- Muu taho

Yleisintä (78,3%) oli, että asiakas maksoi käynnit itse (n=23). Maksajatahoista seuraavaksi yleisin (73,9%) oli kunnan tai Soten sosiaali- tai terveystoimi. Sairaanhoidopiiri maksoi käynnit 8,7% tapauksissa ja muu taho oli maksajana noin puolella (52,2%) ohjaajista. Muutosta viime vuoteen tapahtui itsemaksavien asiakkaiden osuuden nousuna.

### Maksajatahot

23 vastausta



## Kysymys 13

Kysymys kartoitti sosiaalipedagogisen hevostoiminnan yhteistyötahoja. Vastauksia kysymykseen tuli 20 kpl.

### Yhteistyötahot

Millaisia yhteistyötahoja sinulla oli vuoden aikana ja millaista yhteistyötä toteutitte?

Pitkä vastausteksti

---

Sosiaalipedagogista hevostoimintaa toteutettiin monenlaisissa verkostoissa. Yhteistyötä asiakkaiden tavoitteiden suhteen tehtiin terapeuttien, koulupsykologin, perheneuvolan, sosiaalityön ja yksityisten toimijoiden kanssa. Tallikäyntien tavoitteiden suunnittelussa mukana olevina tahoina mainittiin maksajatahojen ohella lapsen tai nuoren vanhemmat. Yhteistyötahoja oli vuonna 2017 seuraavasti:

#### Kunnat, kuntayhtymät ja seurakunnat

Kunnan nuorisotoimi (nuorten ryhmät), seurakunnan varhaisnuorisotyö (alakouluikäisten ryhmät) ja seurakunnan nuorisotyö (tukiparitoiminta) olivat tahoja, jotka hyödynsivät sosiaalipedagogista hevostoimintaa. Lastensuojelu, nuorisopsykiatria, TYP : ryhmätoiminta olivat myös yhteistyötahoina. Sote-kuntayhtymät, sosiaalitoimet, Jopo-luokat, koulut ja kehitysvammaisten palvelukodit käyttivät hevostoimintaa moniammatillisessa yhteistyössä eri toimijoiden kanssa (psykoterapeutit, Nepsy valmentajat). Yhteistyötahojen kanssa laadittiin jokaiselle asiakkaalle moniammatillisesti kuntoutussuunnitelma ja spht oli osana kuntoutussuunnitelman toteuttamista.

#### Sairaanhoitopiirit

Sairaanhoitopiirin koulut olivat yhteistyössä.

#### Hankkeet

Hankeyhteistyötä tehtiin kaupunkien sivistystoimen kanssa. OKM:n rahoituksella järjestettiin leiritoimintaa. Alueelliset hankkeet (mm. Green Care) olivat yhteistyössä palveluntuottajien kanssa.

#### Yhdistykset

Pelastakaa Lapset ry hyödynsi hevostoimintaa lasten yhteisöllisessä ryhmätoiminnassa. Mannerheimin lastensuojeluliitto ja Icehearts olivat yhdistyspuolen yhteistyökumppaneita. Yhdistysten kanssa toimintamuotoina oli esimerkiksi yhteisöllinen ryhmätoiminta tai lapsi-vanhempi-viikonloput.

#### Tallit ja ratsastuskoulut

Yhteistyötä tehtiin tallien kanssa esimerkiksi vuokraamalla heiltä hevosia ja tiloja toimintaan.

#### Työnantajat

Sosiaalipedagogista hevostoimintaa tehtiin osana oman työnantajan toimintaa (esim. pienryhmäkodin toiminta).

#### Yritykset

Ohjaajat järjestivät muiden Green Care -toimijoiden kanssa yhteisiä tapahtumia / leirejä.

## Kysymys 14 Toiminnan vaikutukset ohjaajan näkökulmasta

Ohjaajien havaitsemia vaikutuksia olivat (n=22):

Sisältöä pitkäaikaissairaana elämään, aktivointia

Omatoimisuus, rohkeus toimia, vuorovaikutustaidot kehittyivät, itsetunnon kasvu, sosiaaliset taidot kehittyivät, ohjeiden ja sääntöjen noudattaminen, oman ajan arvostus, tunteiden tunnistaminen helpottuu Ohjeiden vastaanottaminen parantui, yhteistyö perheen kesken parantui, hienomotoriikka parantui, pettymyksen sietokyky parantui, muiden huomiointi parantui (esim. oman vuoron odottaminen), rauhoittuminen.

Rauhoittuminen, keskittymisen paraneminen, myönteiset tunnekokemukset, omien rajojen ylittäminen

Rohkaisee, vahvistaa itsetuntemusta ja itsetuntoa, tuottaa iloa, auttaa keskittymään, tunnetaitojen oppimista Erittäin hyvä vaikutus, monelle syrjäytyneelle ollut viikon kohokohta. Eräs asiakas käynyt useita erilaisia terapioita, mutta ei ole aikaisempiin motivoitunut ja jättänyt ne kesken, mutta hevostoiminnan hoiti ja haluaa jatkaa.

Elämänlaatu paranee

Syrjäytymistä ehkäisevää, fyysinen kunto ja motoriikka parani, sosiaaliset ja hevostaidot koheni, yhteisöllisyys, keskittyminen ja muut kognitiiviset taidot kehittyi

Tunnetaidot- ja sosiaaliset taidot kehittyivät, itsetunto vanhvistui, oman arvon tunne lisääntyi, vanhempi-lapsi-suhde vahvistui, vanhemmuus vahvistui, voimavarat lisääntyivät, rohkeus lisääntyi, toimintakyky parani, ryhmätyötaidot kehittyivät, syömishäiriöt lieventyivät, ahdistus väheni, ahdistuksen purkamisen taidot lisääntyivät, tunteiden tunnistaminen ja sanoittaminen helpottui. Itsestään huolehtiminen lisääntyi.

Kommunikointi parani, toiminnallisuus lisääntyi, rauhoittava vaikutus

Positiivisia muutoksia etenkin tunteiden käsittelemisessä. Arjen keskelle rauhoittumisen hetkiä.

Lisääntynyt rauhallisuus, keskittyneisyys, omatoimisuus ja rohkeus.

Tavoitteita saavutetaan ja edistystä on havaittavissa taidoissa.

Merkittäviä, spht toiminnalla autettiin monen asiakkaan fyysistä ja psyykkistä kuntoutumista, työllistymistä, peruskoulun loppuunsaattamista, kiinnittymistä uudelleen osastojakson jälkeiseen arkeen, perheyhteyksien paranemista -> avioeron ehkäisyä, huostaanoton ehkäisyä, masennuksesta toipuminen/vaikeiden aikojen ylipääseminen.

Positiivisia, rutiinit löytyivät ja elämänilo

Itsetunnon vahvistuminen, sitoutuminen säännöllisiin tallikäynteihin, sosiaalisten taitojen kehittyminen, rohkaistuminen

Ryhmätyötaidot paranivat, Keskittyminen lisääntyi, empatiakykyä parani,

Oppivat uutta, saaneet rohkeutta, parantaneet ryhmätyötaitoja

Rentoutuminen ja rauhoittuminen, kuuntelemaan oppiminen, tunnetaidot, käytöstavat, rohkaistuminen

Positiivisia, rohkaisevia ja kehittäviä

Mm. - Positiivisen huomioimisen ja palautteen vaikutus itsetuntoon oli huomattavan suurta! -

Vuorovaikutustaitojen harjaantuminen - Toiminnan selkeän struktuurin antama malli arkeen siirrettäväksi -

Tunteiden äärelle pysähtyminen on opettavaista - Paljon onnistumisen kokemuksia - Vertaistuki

Itsetunnon vahvistumista, pärjäämisen kokemuksia, tunnetaitojen oppimista, porukkaan kuulumista, uusien kavereiden saamista, rauhoittumista, toiminnanohjauksen kehittymistä

## Kysymys 15 Toiminnan vaikutukset asiakkaan näkökulmasta

Asiakkaiden antaman palautteen perusteella toiminnalla oli seuraavanlaisia vaikutuksia (n=21):

Suhtautuminen eläimiin ja ihmisiin muuttuu positiivisemmaksi, omien tarpeiden tunnistaminen, omien pelkojen voittaminen, elämyksellisyys, tutustuminen erilaiseen yhteisöön, uudet erilaiset näkökannat eläinten kanssa olemiseen ja sitä kautta ihmisten kanssa olemiseen

Voimaantumisen (vanhemmat), koulumenestyksen parantuminen, pettymyksen sietokyky.

Tyytyväisiä asiakkaita lähtenyt kotiin joka kerta

Omaaloitteisuuden ja rohkeuden lisääntyminen hevosen kanssa olemisessa ja hoitamisessa sekä talliyhteisön positiivinen kokemus itsetuntoon

Kivaa tekemistä, joku kuuntelee, rauhoittaa

Hyvä, kaikki toiminnassa olleet ovat toivoneet sen jatkumista ja osalle asiakkaista ollaan pystytty se mahdollistamaan.

Piristävä oireet vähentyy

Toi elämänsisältöä, rohkeutta, yhteyttä luontoon ja eläimiin, yhteistä tekemistä ja uusia ideoita ja ajatuksia

Katso vastaukset yllä; asiakkaat antoivat samankaltaista palautetta.

Sekä asiakas että esim asumisyksiköt pitävät vaikuttavuutta suurena

Hevonen koettiin tosi usein isoksi ystäväksi.

Toiminta oli innostavaa, elämyksellistä, sitouttavaa ja antoi merkityksellisen suhteen elämään.

Perheiden näkökulmasta ja mielestä hyvä vaikutus.

Elämää parantavia ja elämäntilannetta selventäviä/ohjaavia, itsetuntoa/itsevarmuutta kohottavia, sosiaalistavia, ryhmäyttäviä, työyhteisön yhteishenkeä lisääviä, mielialaa kohottavia, ymmärrystä lisääviä omaa minää ja omaa elämää kohtaan, elämyksellisiä, apua ongelmanratkaisuun, lisää itsehillintää, auttoi hahmotushäiriöön, häiriökäytöstä rauhoittavaa, liikuntakyvyn palauttavaa

Oli kivaa, piristävää ja elämäniloa parantavaa

Lisää rohkeutta, iloa ja energiaa arkeen, itseluottamusta

ovat kuvanneet mm. saaneensa uutta perspektiiviä

Rohkaistuminen. Käytöksen muuttuminen myös kotona esim. riitatilanteessa sisarusten kanssa ja yleisesti kotona hevostoimintakerran jälkeen rauhallisempi käytös. Asiakkaan rentoutuneen olon sinä päivänä kun hevostoiminta on samana iltana, työkaverit ovat tämän huomanneet ja kommentoineet asiasta asiakkaalle. Pienryhmässä olleet alakoululaiset olivat antaneet toisessa harrastuksessa toisilleen positiivista palautetta: tästä tuli viestiä toisen harrastuksen valmentajalta ja hän näki hevostoiminnan vaikuttaneen alakoululaisten käytökseen. Asiakas on rauhoittunut, itsetunto ja uskallus on lisääntynyt. Pienryhmätoiminta on antanut asiakkaalle ja hänen huoltajalle paljon keskustelun aiheita, joissa on voinut puhua tunteista (esim. pelkääminen ja pelon voittaminen) Asiakas on kertonut huoltajalle, että hevosten seura rauhoittaa häntä. Lisäksi lapsen tyytyväisyys on lisääntynyt kun on saanut tehdä sitä mistä tykkää.

Omatoimisuus ja itseohjautuvuus ja vuorovaikutustaidot kehittyivät.

Mm. - Lisäsi elämäniloa ja rohkeutta toimia eläinten ja ryhmäläisten kanssa. - Lämmin ilmapiiri rohkaisi kontaktiin muiden kanssa - Uskalsin kokeilla uusia asioita - Opin hillitsemään itseäni - Opin uusia asioita, esim. hevosen hoitaminen - Erityisyyden hyväksyntä ryhmässä helpotti omaa oloa ja tuntui hyvältä - Sain uusia ystäviä

Myönteisiä vaikutuksia muuhun arkeen (erityisesti koulunkäyntiin), kaveritaitojen harjoittelu, vuorovaikutustaitojen vahvistuminen, yhdessä tekeminen, ryhmään kuuluminen, uusien ystävien saaminen, innostus ja oppimisen ilo, toisten huomioiminen, sääntöjen noudattaminen



## Kysymys 16 Toiminnan vaikutukset maksavan tahon näkökulmasta

Sosiaaliset taidot kehittyvät, itsetunnon kasvu, puhetaidot kehittyvät, Hyvin samanlaisia kuin omani. Paljon tuli palautetta lasten koulunkäyntimenestyksen paranemisesta. ?

Ei ole tullut esille

Kokevat tärkeiksi joillekin lapsille aikuisuhteet kodin ulkopuolella, ryhmän vaikutus lapsiin, ilon ja onnistumisen kokemukset

Hyvä, jatkoa on toivottu

Ainoastaan positiivista

Nuorten syrjäytymisen ehkäisy, kognitiiviset taidot, yhteisöllisyyden ja osallisuuden kokeminen, luontoyhteys ym

Samat kuin yllä.

vaikuttavuus suurta

Tunneilmaisun kehittyminen, heittäytymiskyvyn kasvaminen.

Ei palautetta.

Hyvä ja asetettuja tavoitteita edistävä.

Tulokselliset, positiivisesti monivaikutteiset, asiakkaan elämänlaatua parantavaa ja ongelmanratkaisua tukevaa, työllistymistä tukevaa/auttavaa, elämänhallintaa parantavaa, lisää sosiaalista aktiivisuutta, trauman jälkeisen tunnelukon laukeamiseen apua, apua perheiden jaksamiseen ja tukea perheille yhdessä tekemiseen, huostaanoton ehkäisyyn, päättötodistuksen saamisen ehdoton edellytys, henkilökohtaisen avustajan tarve väheni omatoimisuuden lisääntyessä

Rauhoittavaa ja keskitystä lisäävää

Toimintakyvyn parantuminen

Mielekästä päiväaikaista toimintaa

Ryhmätoiminnan paraneminen

Toiminta on tukenut asiakkaan lisäksi myös hänen perheen jaksamista. Tärkeää, että asiakkaalla on paikka jossa olla osa yhteisöä.

Ovat olleet tyytyväisiä esim. raportointiin käyntikerroista.

Mm. - Positiivisia muutoksia elämäntavassa - Merkitystä itsetunnolle - Toisen huomioiminen vuorovaikutuksessa, oma osuus vuorovaikutuksessa - Vertaistuki

En ole juurikaan kuullut palautetta, vaikka esim Helsingin lastensuojelu sitä kerää. Sen verran tiedän, että jotkut ovat sanoneet hevostoiminnan olleen parasta, mitä lastensuojelu on ikinä heille tarjonnut.

## Kysymys 17 Koitko Sosiaalipedagoginen hevostoimintaohjaaja -nimikkeestä olevan hyötyä toimintasi markkinoinnissa?

Ohjaajat kokivat sosiaalipedagoginen hevostoimintaohjaaja -nimikkeen merkitykselliseksi toiminnan ammatillisuuden kannalta (n=23)

Kyllä (5)

Nimike on koukeroinen, ei vielä maksajille tuttu. Viestinnän ammattilainen, jota tapasin, piti termiä sanahiriönä ja suositteli kehittämään oman kansankielisemmän termin rinnalle. Kuten hevosterapia

On ollut hyötyä.

Sain nimikkeen vasta loppuvuodesta, mutta koen sen olevan tietynlainen laaduntee asiakkaalle.

Sivujen kautta minut on löydetty, tosin itse maksavien sitoutumisen kanssa on haastavampaa kuin muiden ohjaamien kanssa

Kyllä, pystyy helpommin mainostamaan

Kyllä, se antaa ammattimaisen kuvan toiminnasta

Ilman muuta, sillä pystyy perustelemaan, ettei kuka vaan voi tehdä tätä ja siihen vaaditaan alalle sopiva pohjakoulutus.

Kyllä koin

Kyllä. Lisäksi suuri merkitys on omalla persoonalla. Sillä, kuinka hyvin itse kykenee luomaan vakuuttavan ja luotettavan kuvan tekemästään työstä. Nuorilta ja vanhemmilta saatu palaute on paras markkinointikanava. alkaa olla jo aika kulunut koska ihan kuka tahansa voi jo käydä koulutuksen

Joo

Kyllä.

Kyllä muille kuin itsemaksaville.

kyllä, jossain määrin

Ei. Koen, että vakuuttavampi olen kun esittelen toimintaa ja kerron saaneeni täydennyskoulutusta Itä-Suomen yliopistossa.

Ehkä.

Kyllä, mutta aluksi silti vaatii paljon selittämistä, mistä on kyse...

Kyllä.

## Yhteenveto

Sosiaalipedagogisen hevostoimintayhdistyksen kyselyyn vastasi 23 rekisteröityä ohjaajaa. Ohjaajanimikkeen saaneita jäseniä yhdistyksessä on yli sata, joten vastausaktiivisuus ei ollut kovin suurta. Vastaukset antoivat kuitenkin arvokasta tietoa toiminnan sisällöistä, kävijämääristä, maksaja- ja suosittajatahoista sekä toiminnan havaituista vaikutuksista. Toimijoiden kannattaa ottaa kysely pohjaksi oman toiminnan tilastointia varten, jolloin vastaaminen koskien vuotta 2017 on helppoa ja yhdenmukaista toimijoiden kesken.

Käyntikertoja vuoden 2016 aikana sosiaalipedagogisessa hevostoiminnassa oli vastaajilla yhteensä noin 8000 (v. 2016 noin 10 000), joista noin 4800 oli alle 29-vuotiaita kävijöitä. Keskimäärin käyntikertoja oli 343 vuodessa per ohjaaja (v. 2016 400). Määrä voi kuulostaa pieneltä verrattuna perinteiseen ratsastuskoulutoiminnan volyymiin verrattuna, mutta on syytä muistaa, että sosiaalipedagogisen hevostoiminnan avulla voidaan tukea kaikkein heikoimmassa asemassa olevia - heitä, jotka eivät eri syistä pääse harrastusratsastuksen pariin. Jokainen 8000 käyntikerrasta on ollut kohtaaminen koulutetun sosiaalipedagogisen hevostoimintaohjaajan kanssa, jolloin jokainen asiakas on huomioitu yksilöllisesti tarpeineen.

Toki olisi sosiaalipedagogisen hevostoiminnan laajuuden ja vaikuttavuuden kannalta ihanteellista, että sosiaalipedagoginen hevostoiminta olisi osana mahdollisimman monen ratsastuskoulun orientaatiota. Tällöin normaalin harrastustoiminnan ohessa voitaisiin erityisesti tukea sitä tarvitsevia lapsia, nuoria ja aikuisia. Tallien yhteisöissä on paljon hyvää, jota edelleen voidaan kehittää sosiaalisen osallisuuden lisäämiseksi.

Sosiaalipedagoginen hevostoiminta nähtiin toimijoiden keskuudessa sekä erillisenä palveluna että koko yrityksen toimintaa läpileikkaavana orientaationa. Tämä kysymys herättäneen mielenkiintoista pohdintaa ja keskustelua sosiaalipedagogisen hevostoiminnan lähtökohdista, joita ovat yhteisöllisyys, osallisuus, vuorovaikutus. Toiminnan kohderyhmiä olivat kaikki ikäryhmät alle kouluikäisistä lapsista ikäihmisiin. Lasten ja nuorten osuus oli suurin ja ennaltaehkäisevässä mielessä kohderyhmä on myös tärkeä.

Sosiaalipedagogisen hevostoiminnan sisällöt vaihtelivat – suosituimmat toiminnot olivat ratsastus, hevosten hoito ja hevosmiestaidot, jotka olivat kaikki lähes yhtä usein toiminnan sisältöinä. Hevosten

hyvinvointiin ja lajinmukaiseen kohteluun kiinnitetään nykyään yhä enemmän huomiota, joten onkin ilahduttavaa, että sosiaalipedagogisen hevostoiminnan sisällöissä tämä on otettu huomioon. Hevosmiestaidot ovat myös hyvä keino saada vuorovaikutustilanteita asiakkaan, hevosen ja ohjaajan välille.

Menetelmänä hevostoiminnassa oli usein yksilökäynnit, mutta myös pienryhmiä ja suuryhmiä käytettiin. Asiakkaan tuen tarpeesta sekä ohjaajan koulutuksesta riippuen voidaan valita kulloiseenkin tilanteeseen sopiva menetelmä.

Lähes yhtä usein asiakas löysi palvelun itse tai tuli kunnan, Soten tai muun tahon suosittelemana. Myös sairaanhoitopiiri toimi suosittelijana osalla asiakkaista. Samalla tavalla jakaantuivat palvelun maksajavastuut. Näiden lisäksi yhteistyötä tehtiin laajasti eri tahojen kanssa muun muassa suunnittelussa, tavoitteiden asettelussa, rahoituksessa, kuljetuksissa ja puitteiden järjestämisessä.