

POHJOIS-KYMMEN SUKUTUTKIJAT RY

Esitelmä 10.1.2023

Kouvolan Tuulensuojassa

Sotakamreeri
Kalevi Sirén

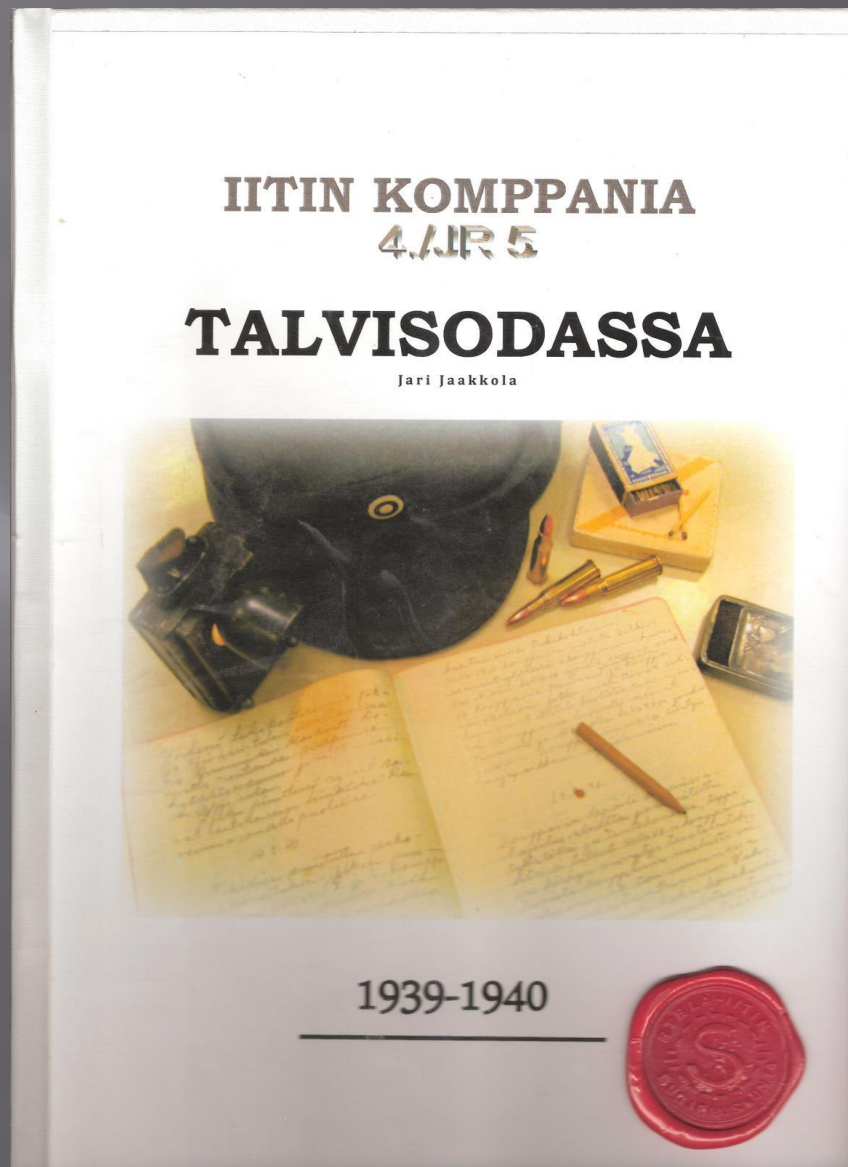
KYMENLAAKSOLAISET TALVI- JA JATKOSODASSA

- Jalkaväkirykmentit

TALVISOTA

30.11.1939 – 13.3.1940







ALUEJÄRJESTELMÄ 1935 ALKAEN

SUOJAJOUKOT: Rauhanajan joukoista (huom. varusmiehet)

- suojaavat kenttäarmeijan perustamisen ja ryhmittymisen

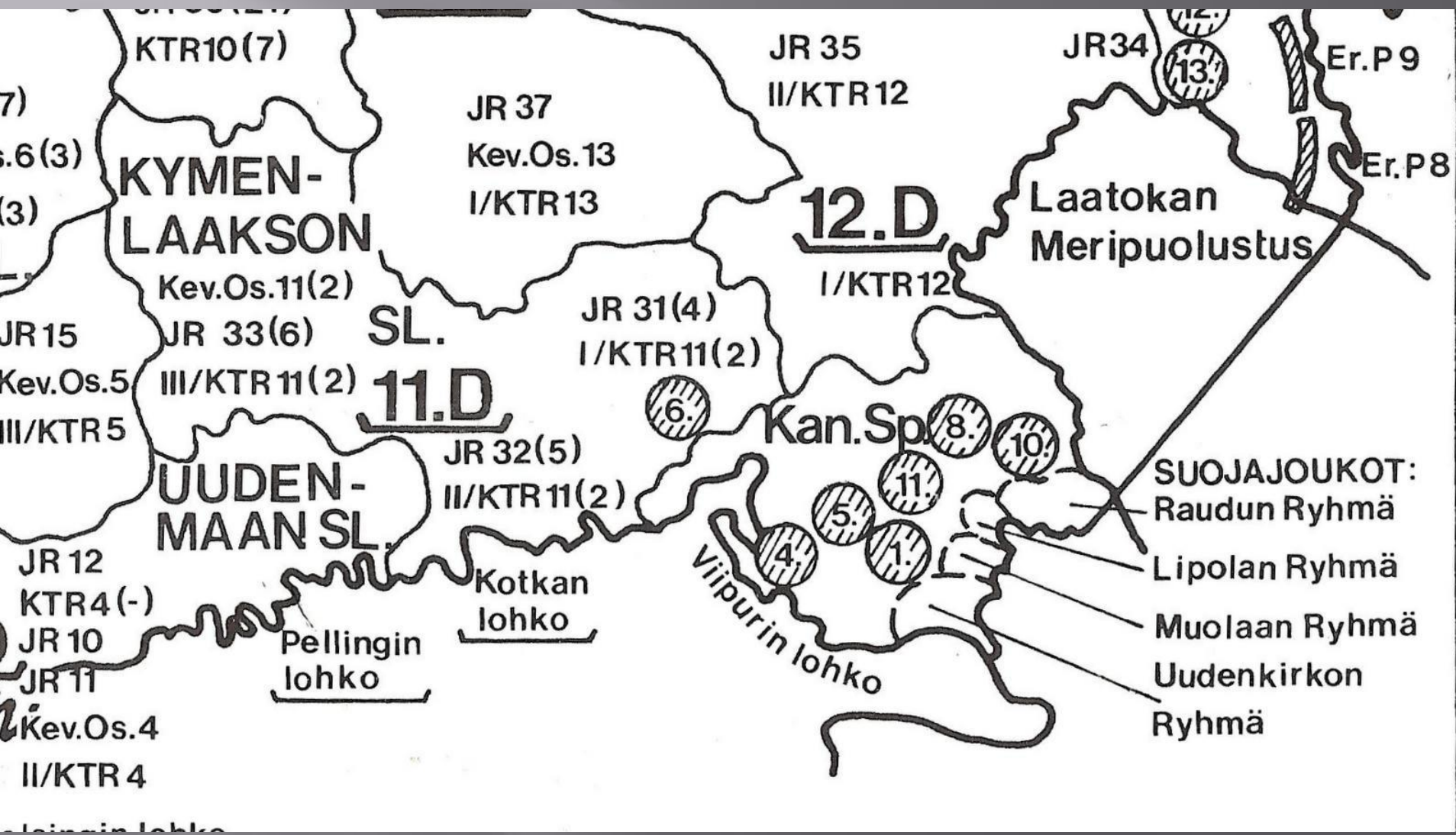
KENTTÄARMEIJA: Reserviläisistä

- torjuvat vihollisen hyökkäykset lähinnä pääasemassa

ALUEJÄRJESTELMÄ

KENTTÄARMEIJA

- ▣ Sotilaslääni perustaa divisioonan
- ▣ Sotilaspiiri (SKP) perustaa rykmentin
- ▣ Suojeluskunta - alue perustaa pataljoonan
- ▣ Paikallinen suojeluskunta ”perustaa” komppanian



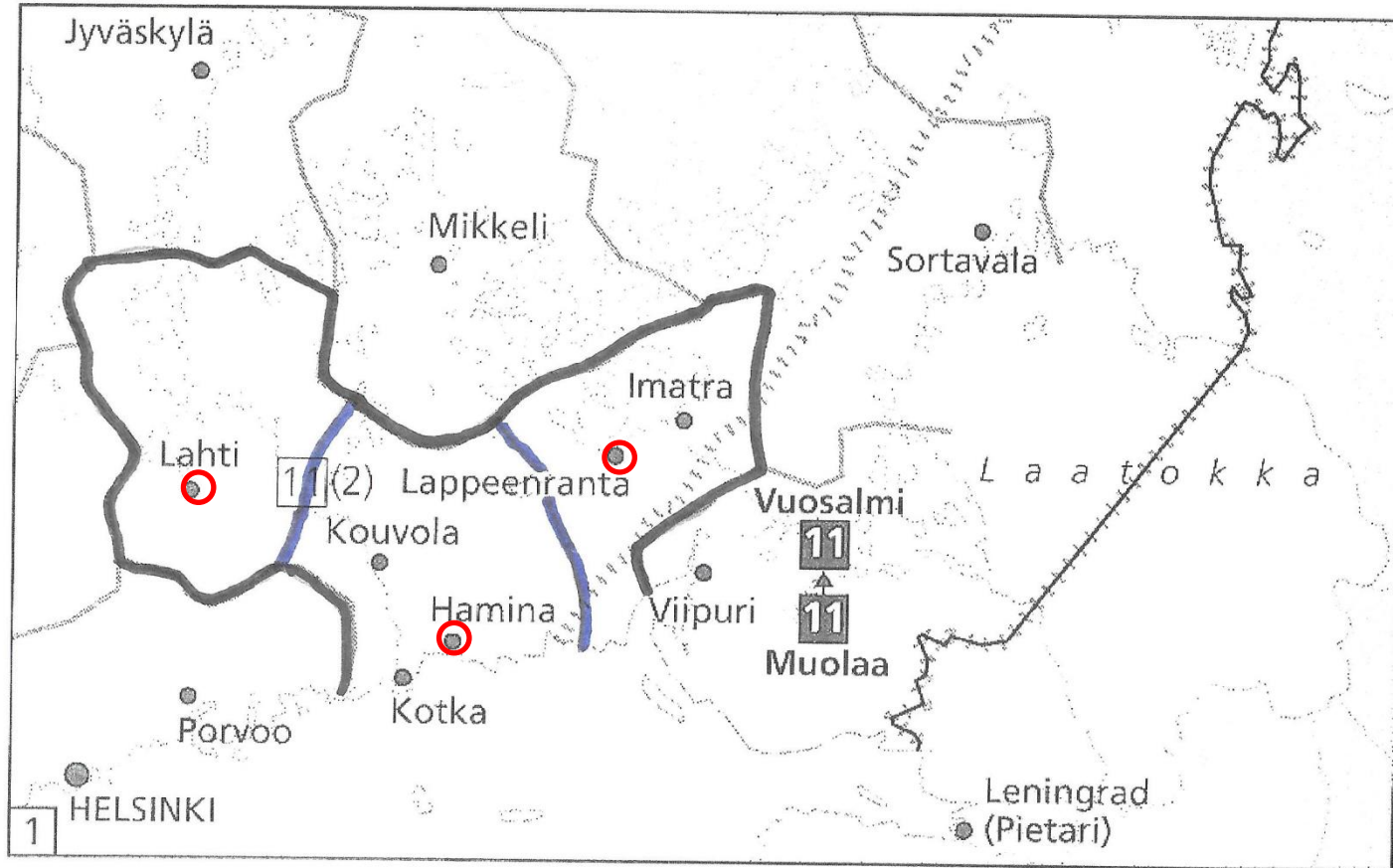
KYMENLAAKSON SOTILASLÄÄNI

11.

DIVISIOONA

(1.1.1940 ALKAEN
2.DIVISIOONA)

KYMENLAAKSON SOTILASLÄÄNI 1939



Lahden Sotilaspiiri

Haminan Sotilaspiiri

Lappeenrannan Sotilaspiiri

11.DIVISIOONA

Päyksiköt

JR 31 (JR 4)

JR 32 (JR 5)

JR 33 (JR 6)

4.Pi

JP 2

KTR 11 (KTR 2)

Kev.Os. 11 (Kev.Os. 2)

21. Pion.K (3. Pion.K)

22. Pion.K (4. Pion.K)

11. VK (2. VK)

11. LRak.K (2. LRak.K)

2.SissiK

Lisäksi; DE, Esik.K, A.Var.K, 11.Tal.K, 11.KS, A.Kol, 11.Liik.K, 12.Tienkorj.K, 11.LK, 22.Km.K, Er.P4, Er.P5, 11.ELK, Panss.juna 2, 2.Pst.Tykk.K, KT-P 11, 3.Rask.Psto, TyöaseVarikko

11.DIVISIOONA

- Lahden Sotilaspiiri

JR 31 (JR 4)

- Haminan Sotilaspiiri

JR 32 (JR 5)

- Lappeenrannan Sotilaspiiri

JR 33 (JR 6)

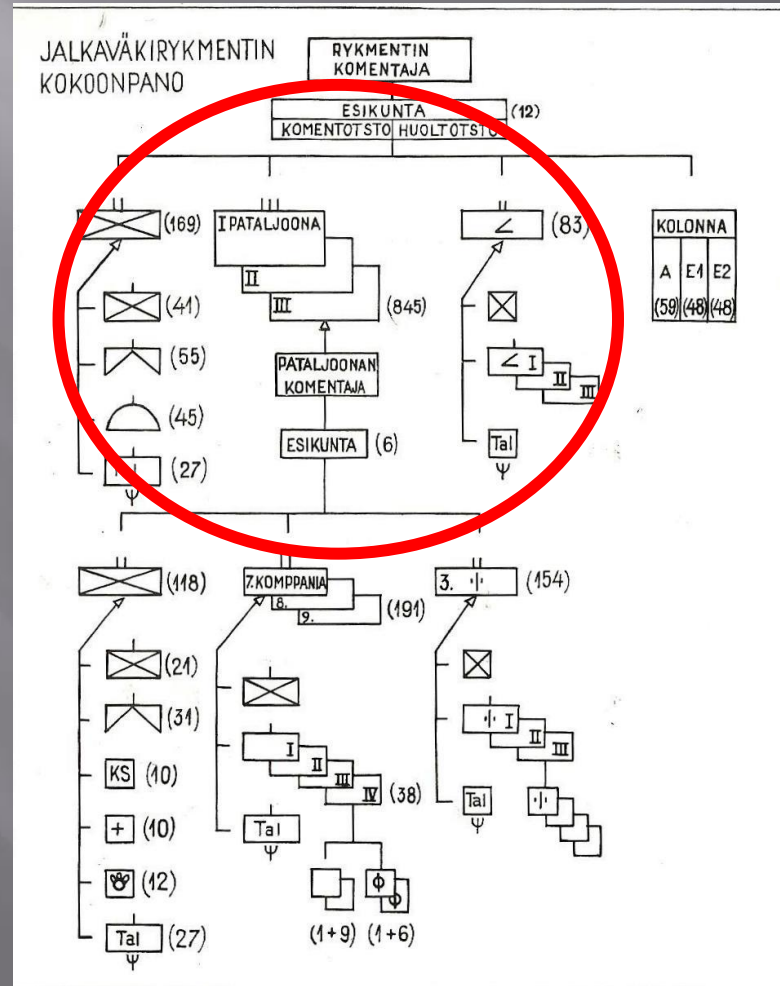
HAMINAN SOTILASPIIRI

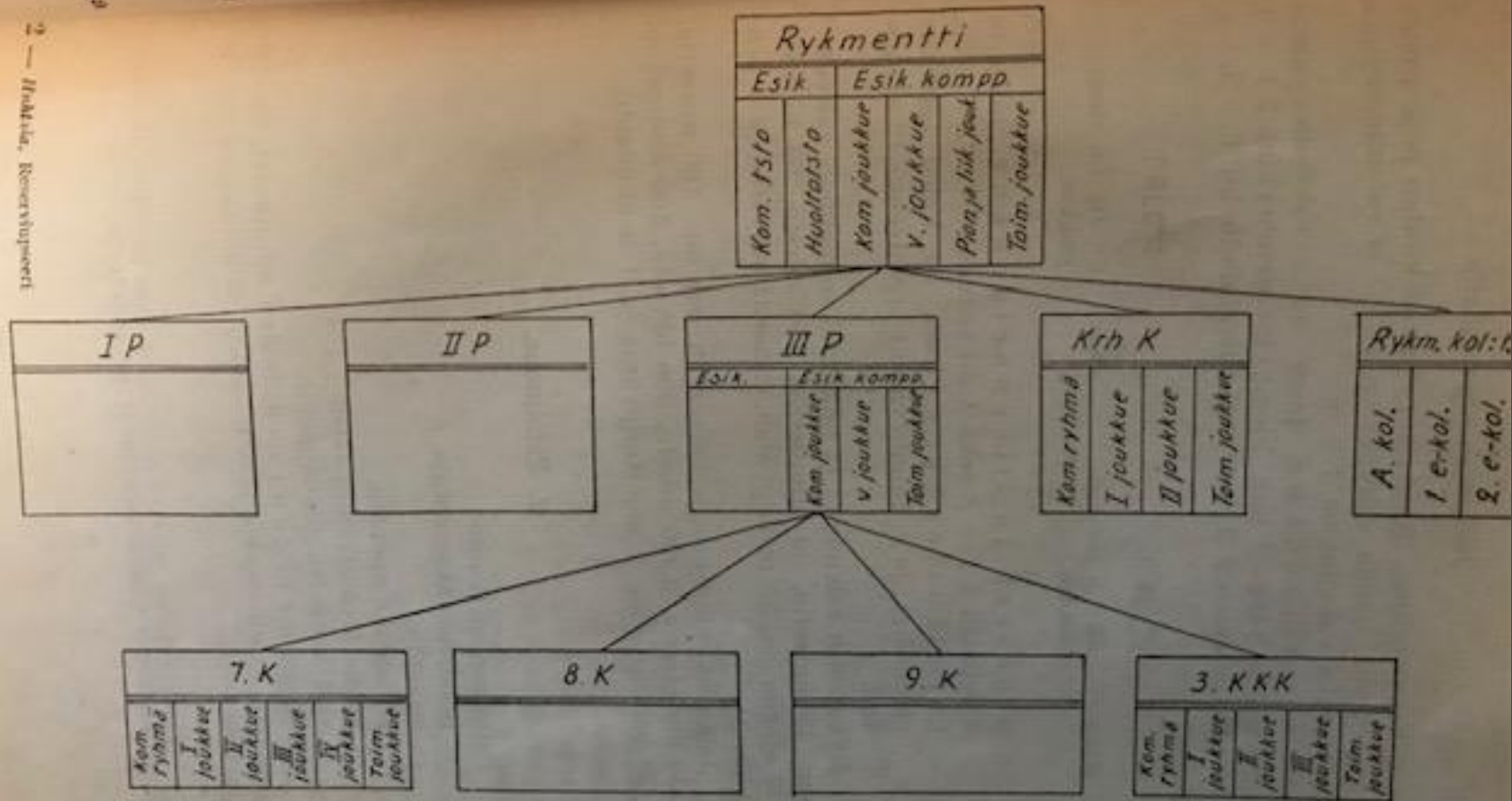
JALKAVÄKIRYKMENTTI 32
(JR32)

1.1.1940 ALKAEN

JALKAVÄKIRYKMENTTI 5
(JR 5)

Jalkaväkirykmentti noin 3000 miestä





Kuva 13. Rykmentin kokoonpano.

PATALJOONA
noin 1000 miestä

Suojeluskunta-alueelta
(1-3 pitäjäästä
3 komppaniaa)

KOMPPANIA

150 – 200 miestä

PÄÄASIASSA yhdestä ja samasta pitäjästä

”pitäjän komppania”-
(esim Valkealan komppania)

**Suomen armeija
mobilisoitiin talvisotaan
ylimääräisillä harjoituksilla
(YH) lokakuussa 1939**



JALKAVÄKIRYKMENTTI 32 (5)

- ▣ Perustettiin Haminan sotilaspiiristä
- ▣ Komentaja Viipurista Taistelukoulun johtaja everstiluutnantti Aarne Kiira

- ▣ Reserviläiset kokoontuivat 14.10.1939
- ▣ Komppaniat koottiin aluejärjestelmän mukaisesti pitäjittäin ja nimitettiin yleensä kyseisen pitäjän komppaniaksi

HAMINASSA PERUSTETTIIN

- ▣ Esikuntakomppania : päällikkönä luutnantti Kontula, miehistö Hamina ja Kotka
- ▣ Kranaatinheitinkomppania :
luutnantti Puranen, Kotka ja Luumäki
- ▣ Kolonnat : luutnantti Linkoja, Vehkalahti ja Kymi

HAMINASSA PERUSTETTIIN

- ▣ I Pataljoona, komentajana kapteeni A Lummela
 - 1. Komppania : luutnantti Kytölä, Kotka ja Vehkalahti
 - 2. Komppania : kapteeni Gahnström, Vehkalahti
 - 3. Komppania : luutnantti Oka – luutnantti Palmroth, Virolahti
 - 1. Konekiväärikomppania : luutnantti Siivola, Kotka, Kymi, Vehkalahti

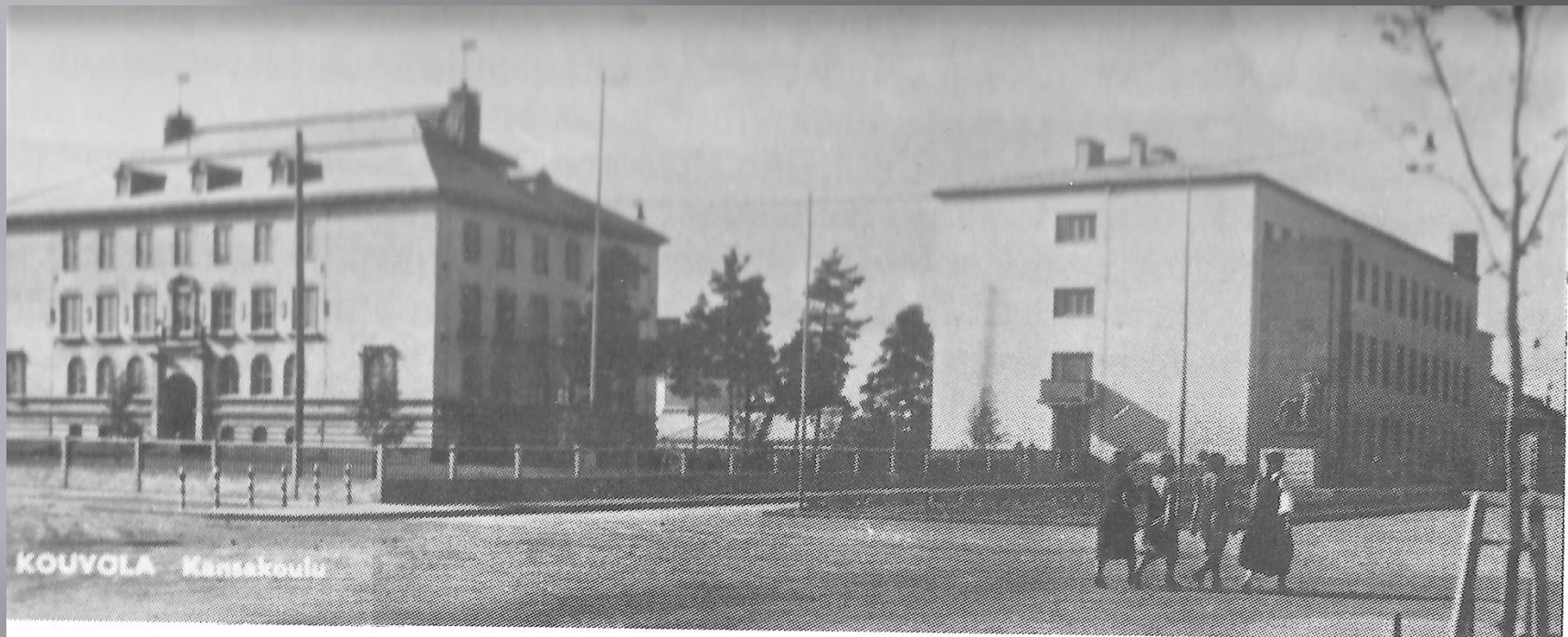
LÄHTÖ HAMINASTA

- ▣ Varusteet saatiin varuskunnan varastosta ja suojeluskuntalaiset toivat varusteet mukanaan
- ▣ I Pataljoona lähti Haminan asemalta iltapäivällä 16.10.1939
- ▣ RUK:ssa perustettiin rykmentin porras ja kolonnat sekä pienemmät yksiköt, nämä lähtivät iltamyöhällä

KOUVOLASSA PERUSTETTIIN

- ▣ II Pataljoona, komentajana kapteeni Wahren
 - **4. Komppania** : luutnantti Suorsa, **Iitti** (myöhemmin kapt E Pesonen ja kapt SFW Gahnström)
 - **5. Komppania** : luutnantti Luokkanen – luutnantti Nokelainen, **Jaala**
 - **6. Komppania** : kapteeni Pasonen – luutnantti Kahila – luutnantti Kosti-Heliä, **Anjala**
 - **2. Konekiväärikomppania** : luutnantti Tapanainen, **Iitti**
 - II pataljoona perustettiin Keski-Suomen Rykmentin kasarmilla ja lähti 16.10. klo 24 (?)





KOUVOLASSA PERUSTETTIIN

- ▣ III Pataljoona, komentajana majuri Ilmari Pallari – kapteeni Siitonen
 - **7. Komppania** : luutnantti Rytkönen, Sippola
 - **8. Komppania** : luutnantti Leppä, Valkeala (Kuusankoski, Sippola ja joitain Kouvola)
 - **9. Komppania** : luutnantti Siukonen, Valkeala
 - **3. Konekiväärikomppania** : luutnantti Hänninen – luutnantti Rajasalmi, Valkeala, Sippola, Kuusankoski
 - III P perustettiin Kouvolan keskuskansakoululla ja lähti 16.10. kello 21.00



TALVISODASSA 1939-40 KARJALAN LÄÄNIN KASARMILLA MAAMME ITSEKÄSYYTTÄ PUOLUSTAJIEN
JR 5:N II JA III PATALJOONA KOOTTIIN KOUVOLASSA 14.10.1939
ANKJALAN, IITIN, JAALAN, KUUSANKOSKEN, SIIPOLAN JA VALKEALAN MIENISTÄ,
III PATALJOONA LÄHTI MATKAAN TÄLTÄ PAIKALTA JA II PATALJOONA KASARMIALUEelta.

RESERVILÄISJAKAUTUMA

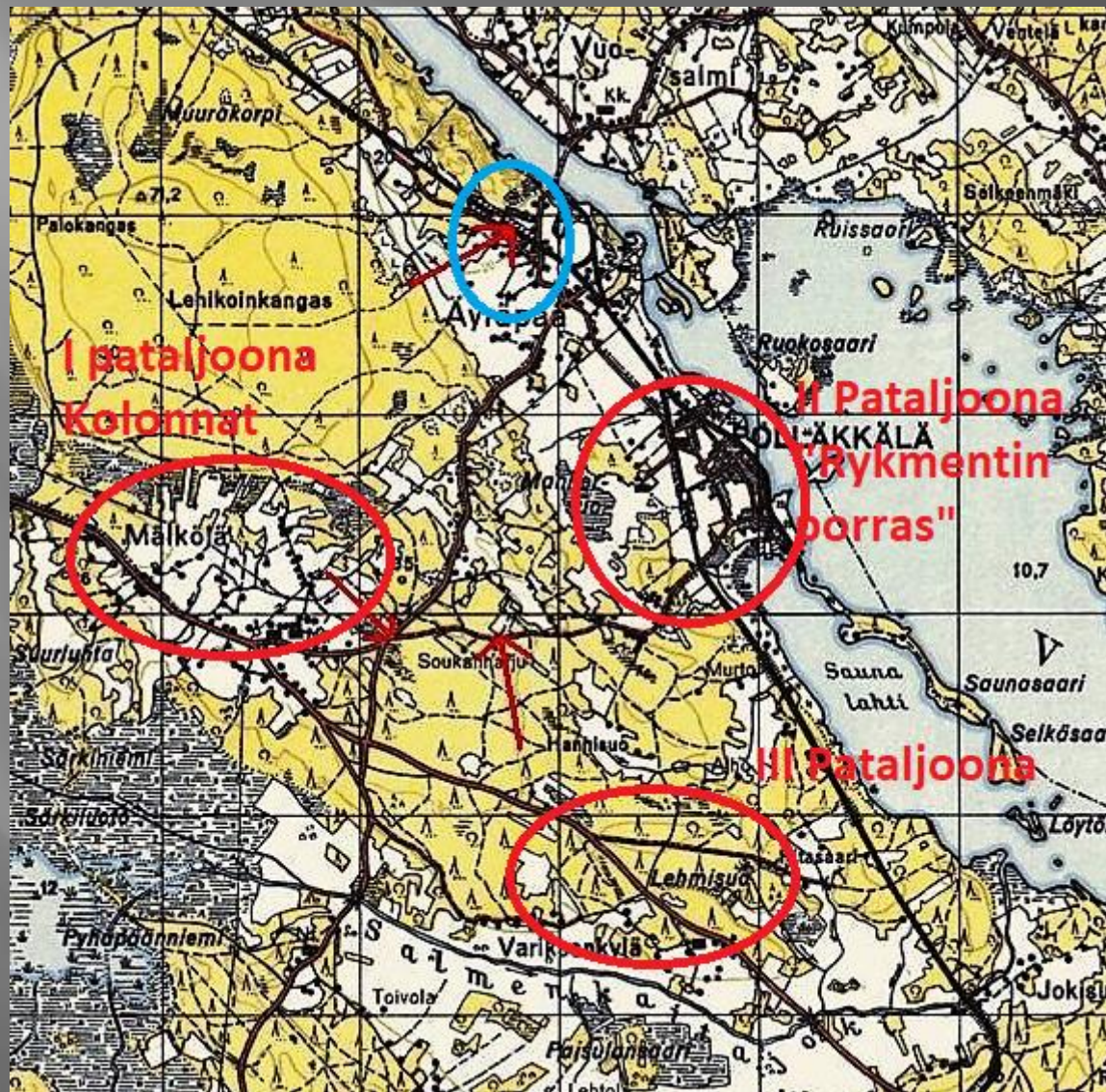
Anjala, Iitti, Jaala	70 % JR 5:n
Valkeala, Sippola, Vehkalahti, Virolahti	50-60 %
Kymi	50 %
Kotka, Hamina, Kuusankoski, Kouvola, Elimäki	alle 50 % vain harvoja
Miehikkälä, Luumäki : kenttätäydennyspataljoonaan, jouluukuun aikana divisioonan joukkoihin	pääosin

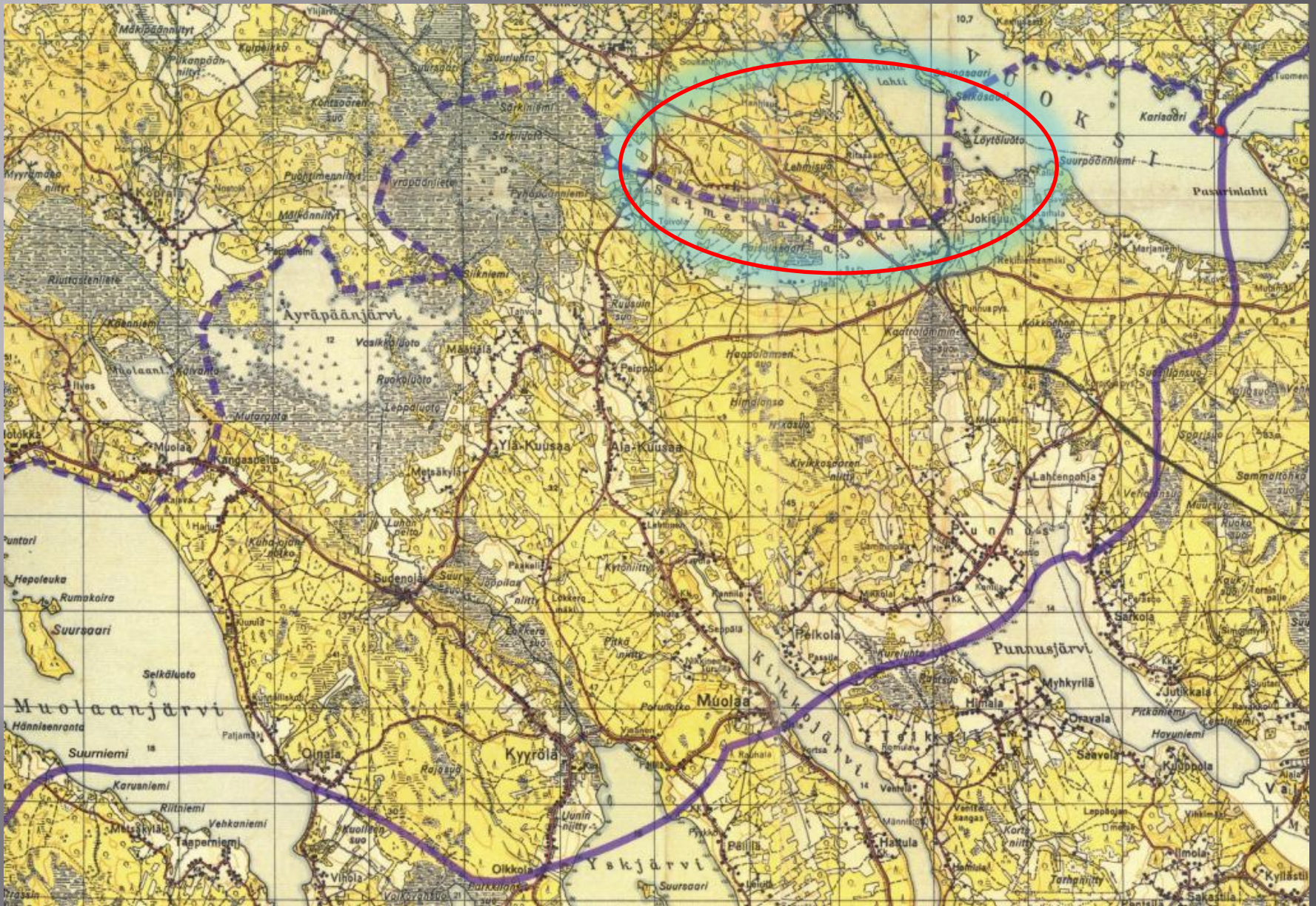
MUUTA PERUSTAMISESTA

- Upseereita tuli myös läänin ulkopuolelta ja mm. kanta-aliupseereita Karjalan Kaartista Viipurista
- Maanviljelyspitäjistä otettiin 400 hevosta, puolet rykmenttiportaan ja kolonnien käyttöön, puolet pataljoonille ja komppanioille
- Yhteen junanvaunuun tuli 8 hevosta, yhteensä noin 50 hevosvaunua

Haminan Sotilaspiiristä perustettiin lisäksi

- ▣ **11.divisioonaan:** II/KTR 2, Viestikomppania, Lääkintäkomppania, kenttäsairaala, eläinlääkintäkomppania, 2 Pioneerikomppaniaa, Työasevarasto, Ampumatarvikevarastokomppania
- ▣ 11. Divisioonan Kenttätäydennyspataljoona
- ▣ **Muihin joukkoihin:** päämajan linjanrakennuskomppania, 3 autokomppaniaa, erillinen autokorjaamo, radanrakennuskomppania, 2 kenttäsairaala, sotasairaala, 5 pioneerikomppaniaa, kaasunsuojelukomppania, 4 kuljetusten esikuntaa,
KENTTÄTÄYDENNYSPRIKAATIN XI pataljoona
(Kuusankoski !),
3 kevyttä ilmatorjuntapatteria, 2 raskasta ilmatorjuntakonekiväärikomppaniaa, kevyt ilmatorjuntakomppania, 2 ilmapuolustus-aluekeskusta



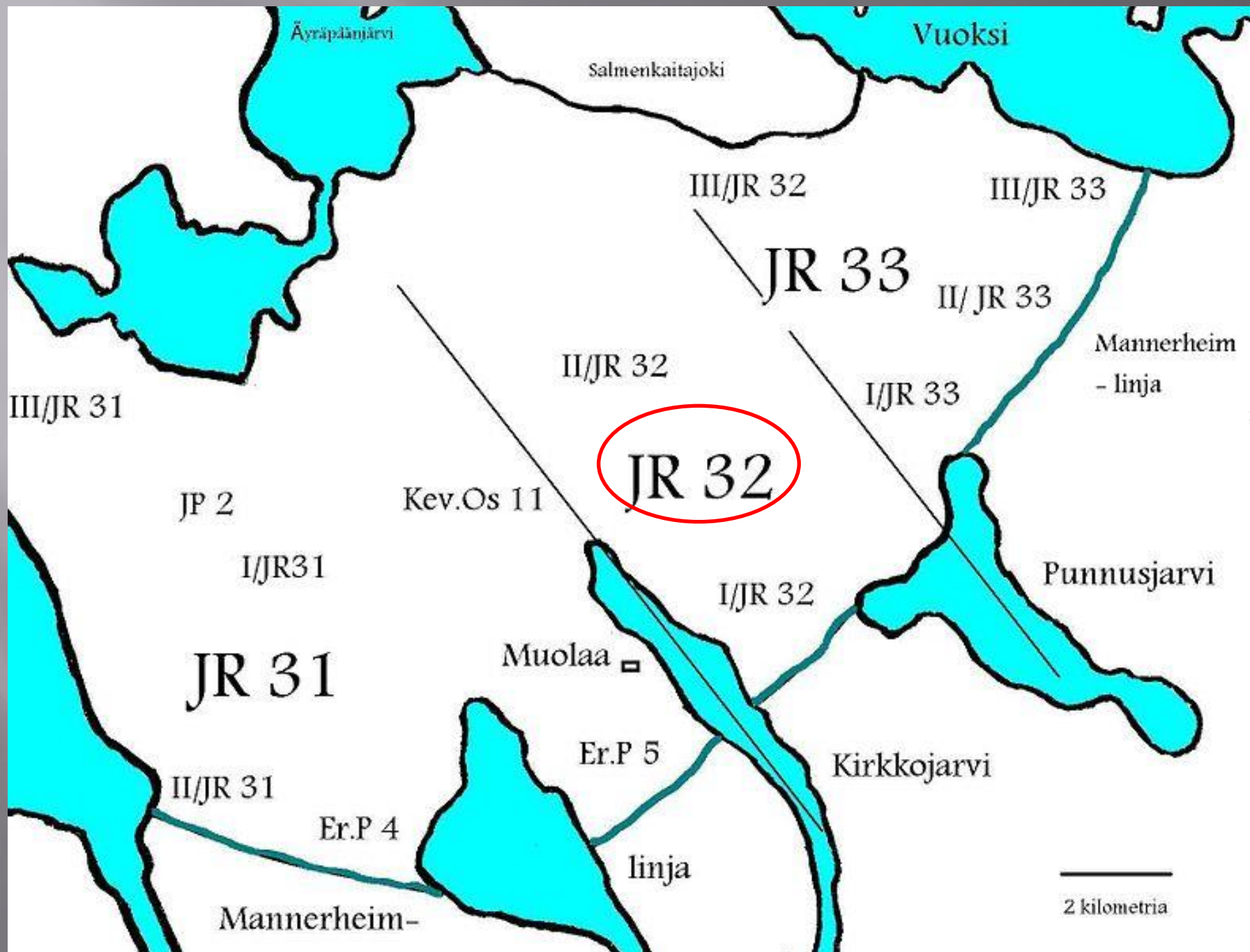




PÄÄASEMA SIIRRETÄÄN JÄRVILINJALLE

**Rykmentit keskeneräisiin
kenttälinnoitettuihin asemiin
26.11.1939**

(Mainilan laukausten päivä)



PUNNUSLOHKO

Peikolan ja Punnuksen kyläaukean alue, laakeaa peltoa, pääasiassa savimaata

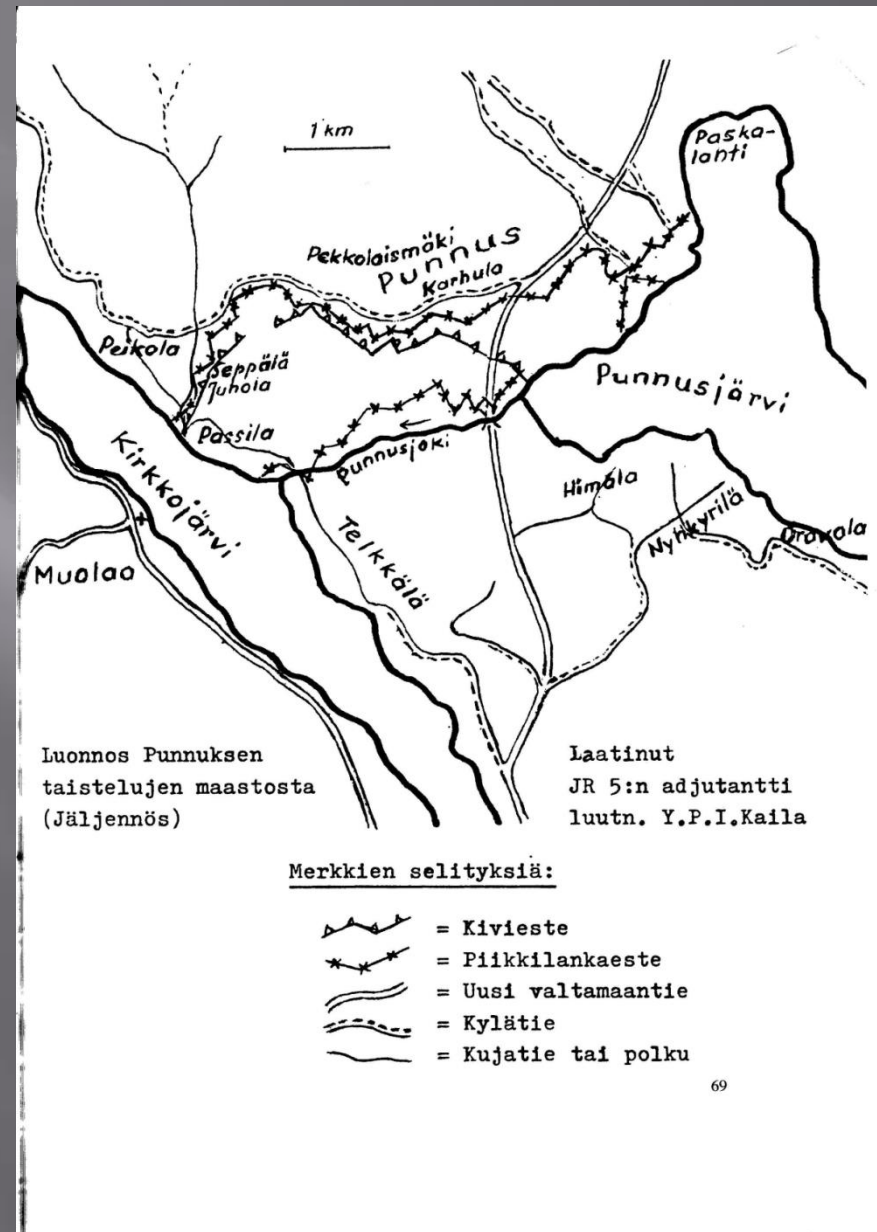
Kaksi vaatimatonta puolustuslinjaa:

- Punnusjoen asemat 3,5 km, alavaa ja vetistä maaperää, piikkilankaeste

- Taempi asema noin 6 km, pääasiassa peltoaukealla, piikkilanka ja kiviestettä

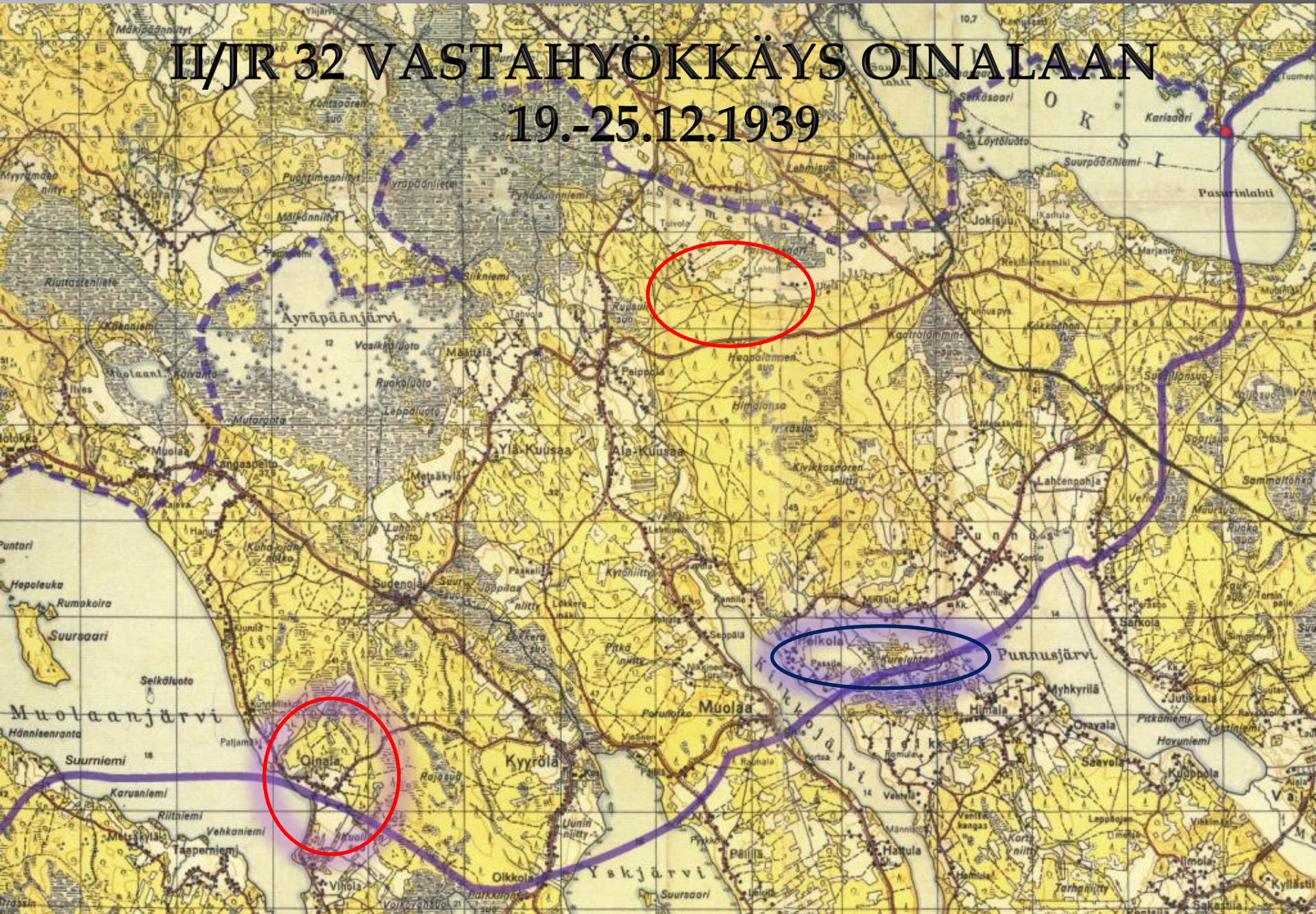
- Kenttälinnoitteet keskeneräisiä ja pysyivät sodan loppuun saakka

- Linnoittajat kesällä -39 ruotsinkieliset suojeluskuntalaiset, YH:n aikana suojajoukkojen pataljoonat (KKR, K-SR ym)





II/JR 32 VASTAHYÖKKÄYS OINALAAN 19.-25.12.1939



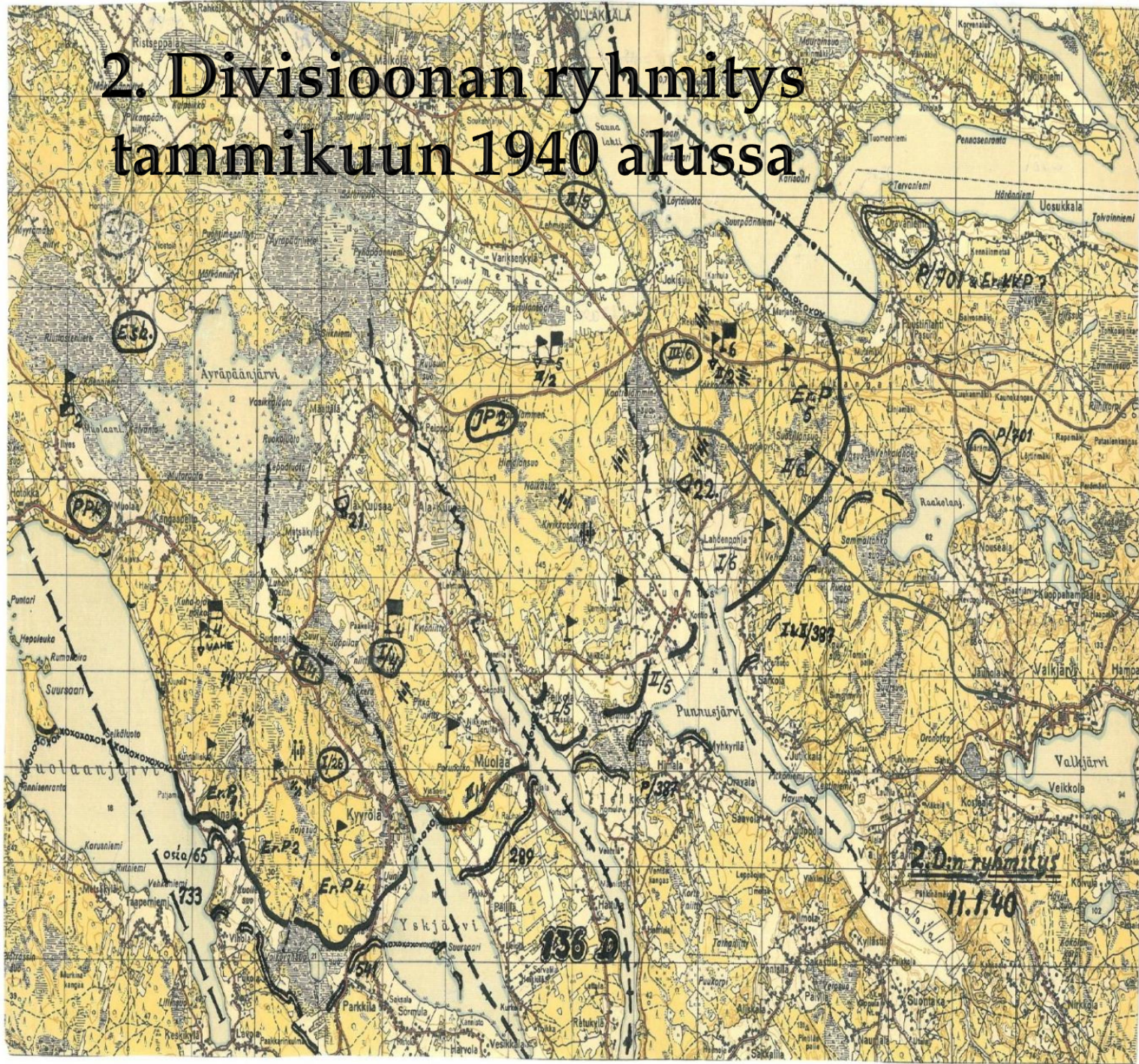
Oinalan paise

- ▣ Vihollisen hyökkäys saatiin rajoitettua, mutta vihollisen asemat jäivät lyömättä, syntyi

OINALAN PAISE

- 26.12.1939 rintamavastuu siirrettiin eversti Sihvon 4.Prikaatille, säilyivät 16.2.1940 saakka
- Puna-armeijan tavanomaista vahvempi hyökkäys oli hämäystä jolla haluttiin sitoa suomalaisten reservit (Irincheev)
- II P:n tappiot 19-25.12 olivat noin 150 miestä -
kaatuneet: Iitti 19, Anjala 9, Jaala 14 miestä (Elimäki 5 miestä)

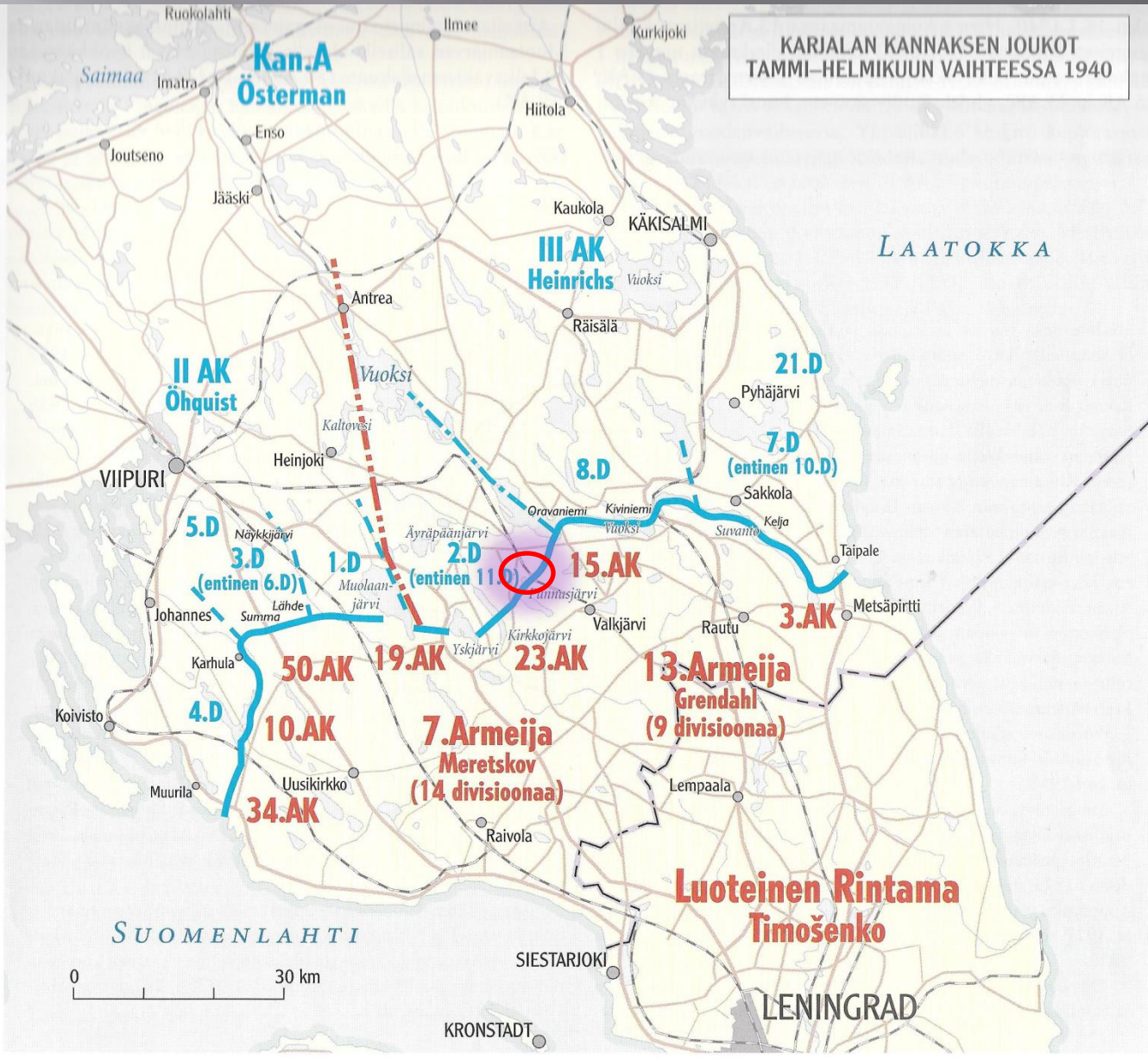
2. Divisioonan ryhmitys tammikuun 1940 alussa



HELMIKUUSSA ALOITTI PUNA-ARMEIJA UUDEN HYÖKKÄYKSEN

**Painopiste edelleen Viipurin suunta
Myös sivustoilla joulukuuta suuremmat
voimat**

KARJALAN KANNAKSEN JOUKOT
TAMMI–HELMIKUUN VAIHTEESSA 1940



8.2.1940 ALKAEN PUNNUKSESSA VASTASSA 2 DIVISIOONAA

1 moottoroitu divisioona päätien suunnassa
Punnuksen kylään

1 divisioona Kirkkojärven itäpuolella kohti
Peikolaa

Tappiot Punnuksessa

- ▣ Kokonaistappiot noin 600 miestä
- ▣ Kaatuneita noin 180
 - ▣ Upseereita 8
 - ▣ Kymi 17
 - ▣ Kotka 4
 - ▣ Vehkalahti 20
 - ▣ Virolahti 9
 - ▣ Iitti 30
 - ▣ Jaala 13
 - ▣ Anjala 24
 - ▣ Sippola 25
 - ▣ Valkeala 23

Pm Klo

17.2.

järville. Aluehävitys suoritettiin
817 (Hälvä) maastointi S. D.
alueelle. Yö ja aamu päivän
lujat.

Laskelma vihollisen paatuneista
ajalla 7-16. 2. 1940 lohkoittain:

1) Kyyrölä 1600, 2) Nuolaa 1600,
3) Puumus 3800, 4) Pasuri 2500, yk-
teensä 9.500

Vihollisen hujokkainnostappiot
samana aikana 1) Kyyrölä 25, 2) Nuolaa
22, Puumus 16 ja Pasuri 34,
yhteensä 97.

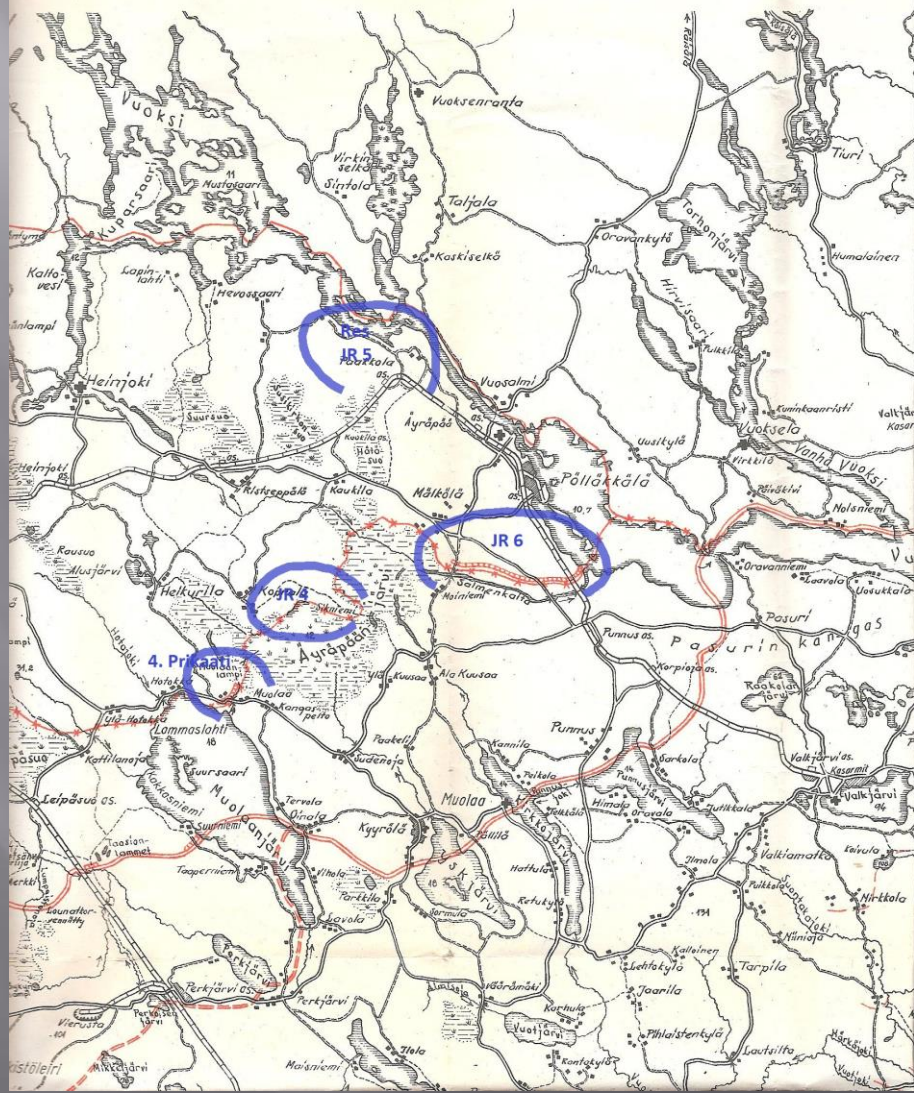
18.02

Ilman ilmoitus Al:lle
Päivä ollut muuten rauhallinen,
paitsi että ilmapommitus pa-
ollut vrttään hevo. Div:in
murtumia maalle linjalle
sujuvat luvun. Sk. sai pei-
tepiirrosta Div. kyhmityleksestä.

JALKAVAÄKIRYKMENTTI 5 DIVISIOONAN RESERVIIN 17.2.1940

SUURI HELPOTUS KUN SALMENKAITAJOKI
OHITETTIIN JA "PÄÄSTIIN" RESERVIIN

PATALJOONAT KYLÄ-PAAKKOLAN
ALUEELLE "LEPOON"



JR5 ARMEIJAKUNNAN RESERVINÄ

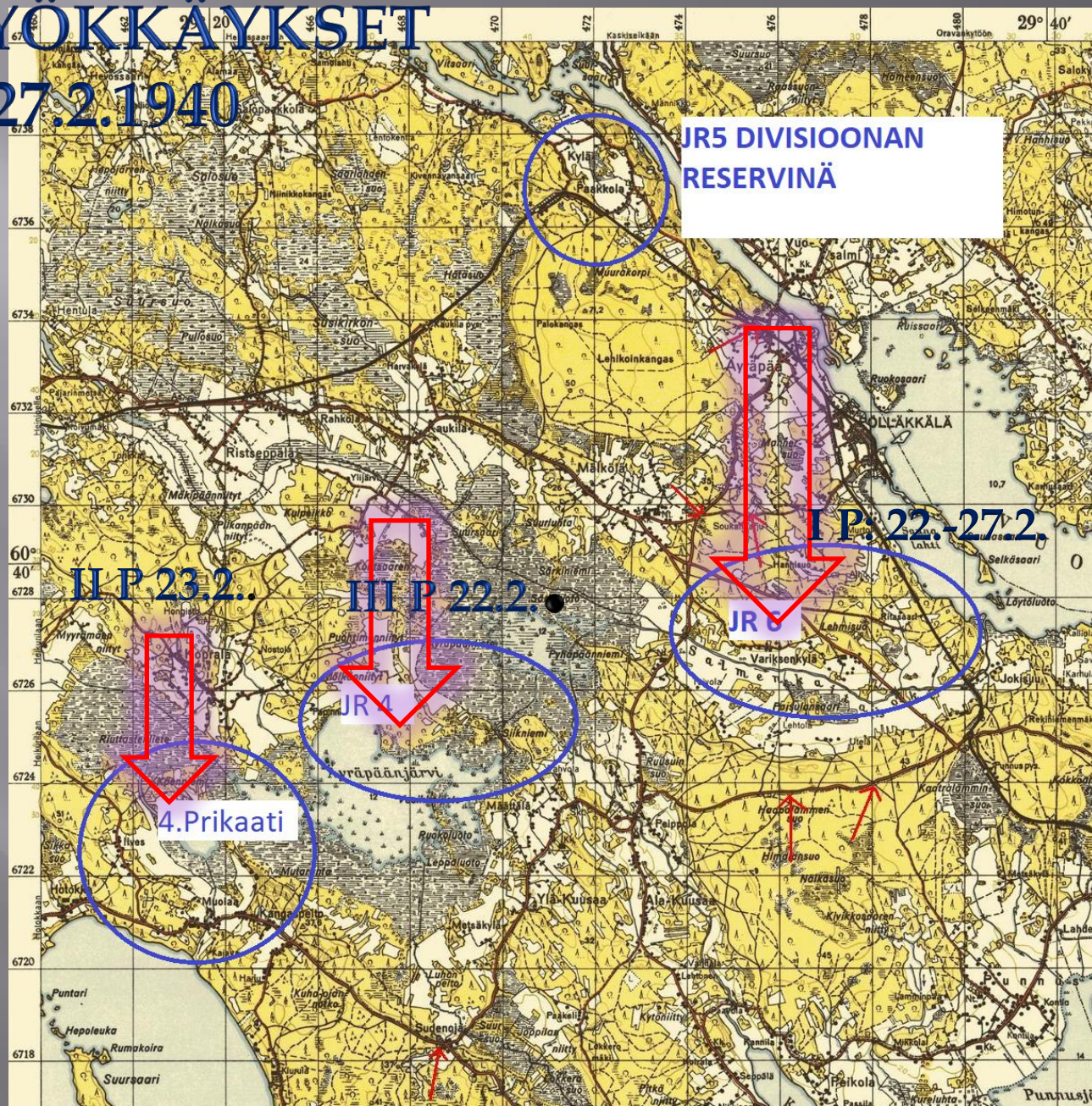
Muutaman päivän lepo lähinnä asuinrakennuksissa
Haittana ilmapommitukset

Pahat osumat Kranaatinheitinkomppanian
(Kymi)majoitusrakennukseen jossa oli 45 miestä:
5 miestä säilyi vammoitta, 22 haavoittui ja 18 kuoli

JR 5 ei tämän jälkeen toiminut yhtenäisenä
vaan pataljoonia ja komppanioita käytettiin
erillisinä Väliasemassa ja taemmalla
Tukilinjalla
paikkaamaan syntyneitä aukkoja

VASTAHYÖKKÄYKSET

22.-27.2.1940



Väliasemasta viivytäten Taka-asemaan 27.-28.2.1940

- ▣ Pataljoonat ja komppaniat toimivat erillään lähinnä viivytystehtävissä aluksi Heinjoen suunnassa
 - Vähäisiä taisteluita, tappioita yhteensä noin 10 miestä sodan loppuaikana

13.3.1940 Talvisota päättyy

PATALJOONAT

- I Pataljoona Vuoksenrannan pitäjässä
- II Pataljoona Portinhoikassa
- III Pataljoona Antrean Kuparsaassa

II P VEITSEN TERÄLLÄ, TILANNE VIIPURIN POHJOISPUOLELLA



JR 5:n kaatuneet pataljoonittain

- ▣ I Pataljoona 140 miestä
- ▣ II Pataljoona 155 miestä
- ▣ III Pataljoona 125 miestä
- ▣ Krh ja rykm.porras ym 30 miestä

MOSKOVAN RAUHA

13.3.1940-25.6.1941

- reserviläiset lomautettiin huhtikuusta 1940 alkaen
- varusmiehistä muodostetut prikaatit (noin 100-tuhatta miestä)
”korpivaruskuntiin” itärajan tuntumaan
- pääasemaa linnoitettiin - Salpalinja