

## KOLARI

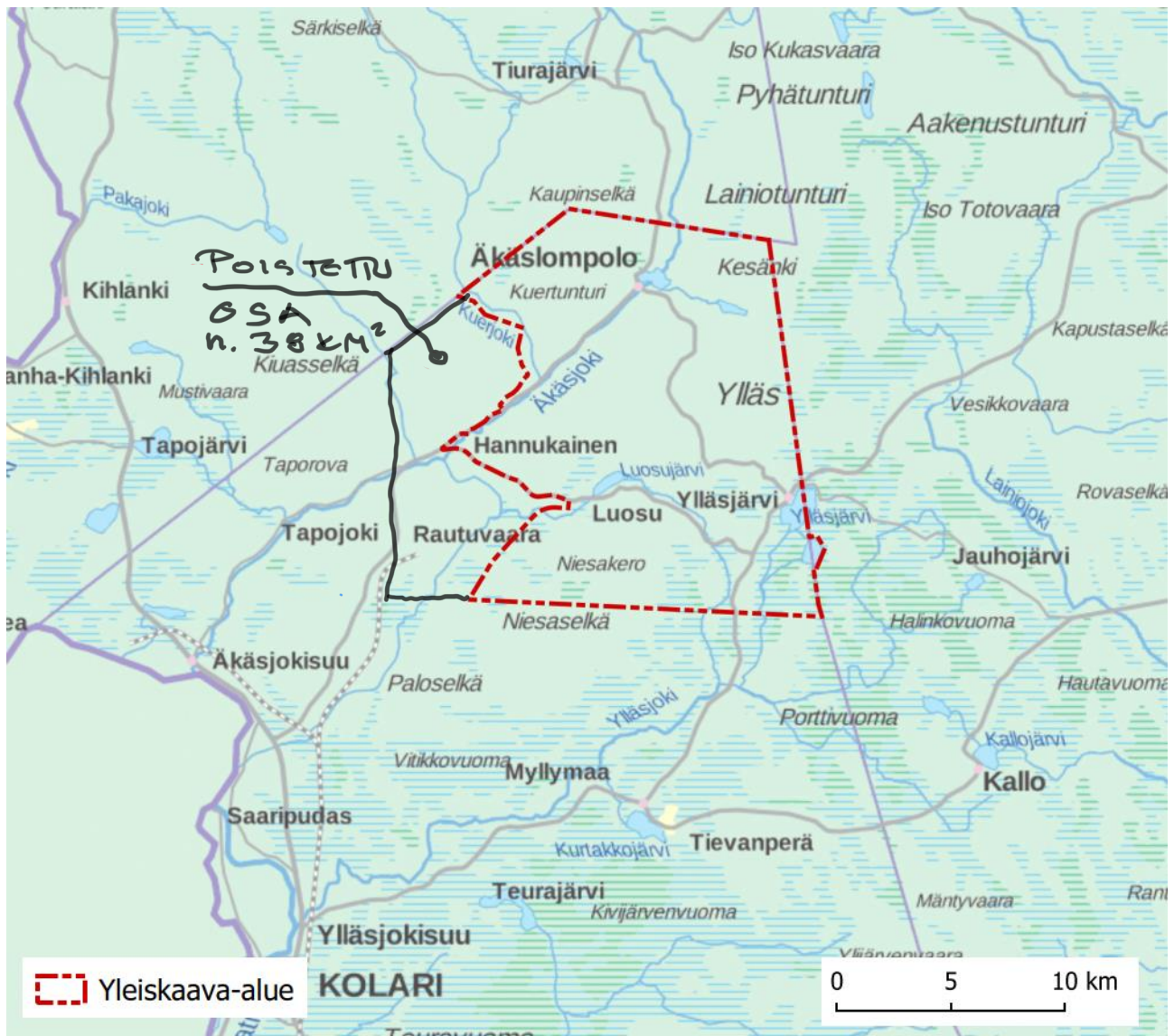
YLLÄKSEN OSAYLEISKAAVAN UUDISTAMINEN  
Osallistumis- ja arviointisuunnitelma (OAS)

16.10.2020, tark. 18.3.2021

Suunnitelmassa kerrotaan maankäyttö- ja rakennuslain 63 §:n mukaisesti, miten osallistuminen ja vuoro-vaikutus sekä kaavan vaikutusten arviointi tapahtuvat kaavaprosessissa.

### Suunnittelualue

Suunnittelun tavoitteena on uudistaa Ylläksen osayleiskaava. Voimassa oleva yleiskaava on hyväksytty Kolarin kunnanvaltuustossa 27.2.2008. Yleiskaavan uudistaminen laaditaan rinnakkain Ylläksen toiminnallisen suunnittelun kanssa. Suunnittelualue kattaa voimassa olevan Ylläksen osayleiskaavan alueen lukuun ottamatta vireillä olevan Hannukaisen kaivosalueen yleiskaavan aluetta. Suunnittelualueeseen sisältyy Ylläksen keskeinen tunturialue sekä Ylläsjärven ja Äkäslompolan kylät. Alueen pinta-ala on noin 217 km<sup>2</sup>. Alue rajautuu itäosassaan Kittilän kuntaan ja pohjoisosassaan Muonion kuntaan. *YLLÄS II OLI N. 255 km<sup>2</sup>*



Suunnittelualueen alustava rajaus ja sijainti Kolarin koillisreunassa.

## Suunnittelun tavoitteet

Yleiskaavan uudistamisen tavoitteena on turvata Ylläksen alueen maankäytön ja rakennetun ympäristön laadukas kehittäminen sekä luoda edellytykset alueen matkailun kehittämiseksi. Yleiskaava valmistellaan laajalla yhteistyöllä. Voimassa oleva yleiskaava on hyväksytty vuonna 2008 ja sen tavoitevuosi oli 2025. Osayleiskaava tarvitsee kokonaisuudistuksen, sillä Ylläs on kehittynyt voimakkaasti viime vuosina ja kehityksen odotetaan jatkuvan tulevaisuudessa. Tuleva kehittäminen tarvitsee tuekseen ajantasaisen yleiskaavan. Yleiskaavalla ratkaistaan Ylläksen maankäytölliset peruspiirteet, olemassa olevien alueiden kehittämistavoitteet sekä alueet, joille kasvu sijoitetaan tavoitevuoteen 2040.

Yleiskaavan kanssa rinnakkain samassa prosessissa laaditaan Ylläksen kehittämissuunnitelma. Suunnitelmassa päivitetään kokonaisnäkemys Ylläksestä ja laaditaan alueen kehittämissuunnitelma tavoitevuotena 2040. Työssä määritellään myös lyhyemmän ajan tavoitteet. Ylläksen matkailualueita kehitetään kohti ympärivuotisuutta kestävän kehityksen periaatteiden mukaisesti. Uusi yleiskaava luo maankäytölliset edellytykset suunnitelman toteuttamiselle.

Yleiskaavan uudistamista ohjaavat myös valtakunnalliset ja maakunnalliset tavoitteet. Valtakunnalliset tavoitteet on määritelty valtakunnallisissa alueidenkäyttötavoitteissa. Vuonna 2012 voimaan tullut Tunturi-Lapin maakuntakaava osaltaan esittelee aluetta koskevia maakunnallisia tavoitteita. Maakuntakaavassa määritellyistä tavoitteista aluetta koskevat etenkin matkailun kehittämistä, luonto- ja kulttuuriympäristöarvojen turvaamista sekä eri toimintojen ja elinkeinojen yhteensovittamista koskevat tavoitteet. Lisäksi maakunnallisia tavoitteita on määritelty Lappi-sopimuksessa 2018-2021 (Lapin maakuntaohjelma). Sopimuksessa seuraavat neljä strategista valintaa ohjaavat aluekehittämistä: 1. *Arktinen talous vahvistuu*, 2. *työ ja osaaminen uudistuvat rajattomassa ympäristössä*, 3. *Puhdas luonto, hyvä elinympäristö, kulttuuri ja toimivat palvelut luovat hyvinvointia* sekä 4. *Hyvä saavutettavuus mahdollistaa kasvun ja kilpailukyvyn sekä hyvinvoinnin*.

## Suunnittelun lähtökohdat

### **Valtakunnalliset alueidenkäyttötavoitteet ja yleiskaavan sisältövaatimukset**

Valtioneuvosto päätti 14.12.2017 uudistetuista valtakunnallisista alueidenkäyttötavoitteista, jotka on otettava kaavoituksessa huomioon. Uudistetut tavoitteet tulivat voimaan 1.4.2018.

Tämän osayleiskaavatyön kannalta keskeisiä valtakunnallisia alueidenkäyttötavoitteita ovat:

#### 1. Toimivat yhdyskunnat ja kestävä liikkuminen

*Edistetään koko maan monikeskuksista, verkottuvaa ja hyviin yhteyksiin perustuvaa aluerakennetta, ja tuetaan eri alueiden elinvoimaa ja vahvuuksien hyödyntämistä. Luodaan edellytykset elinkeino- ja yritystoiminnan kehittämiseksi sekä väestökehityksen edellyttämälle riittävälle ja monipuoliselle asuntotuotannolle.*

*Luodaan edellytykset vähähiiliselle ja resurssitehokkaalle yhdyskuntakehitykselle, joka tukeutuu ensisijaisesti olemassa olevaan rakenteeseen.*

*Edistetään palvelujen, työpaikkojen ja vapaa-ajan alueiden hyvää saavutettavuutta eri väestöryhmien kannalta. Edistetään kävelyä, pyöräilyä ja joukkoliikennettä sekä viestintä-, liikumis- ja kuljetuspalveluiden kehittämistä.*

*Merkittävät uudet asuin-, työpaikka- ja palvelutoimintojen alueet sijoitetaan siten, että ne ovat joukkoliikenteen, kävelyn ja pyöräilyn kannalta hyvin saavutettavissa.*

#### 2. Tehokas liikennejärjestelmä

*Edistetään valtakunnallisen liikennejärjestelmän toimivuutta ja taloudellisuutta kehittämällä ensisijaisesti olemassa olevia liikenneyhteyksiä ja verkostoja sekä varmistamalla edellytykset eri liikennemuotojen ja -palvelujen yhteiskäyttöön perustuville matka- ja kuljetusketjuille sekä tavara- ja henkilöliikenteen solmukohtien toimivuudelle.*

Turvataan kansainvälisesti ja valtakunnallisesti merkittävien liikenne- ja viestintäyhteyksien jatkuvuus ja kehittämismahdollisuudet sekä kansainvälisesti ja valtakunnallisesti merkittävien satamien, lentoasemien ja rajanylityspaikkojen kehittämismahdollisuudet.

### 3. Terveellinen ja turvallinen elinympäristö

Varaudutaan sään ääri-ilmiöihin ja tulviin sekä ilmastonmuutoksen vaikutuksiin. Uusi rakentaminen sijoitetaan tulvavaara-alueiden ulkopuolelle tai tulvariskien hallinta varmistetaan muutoin.

Ehkäistään melusta, tärinästä ja huonosta ilmanlaadusta aiheutuvia ympäristö- ja terveyshaittoja.

Haitallisia terveysvaikutuksia tai onnettomuusriskejä aiheuttavien toimintojen ja vaikutuksille herkkien toimintojen välille jätetään riittävän suuri etäisyys, tai riskit hallitaan muulla tavoin.

### 4. Elinvoimainen luonto- ja kulttuuriympäristö sekä luonnonvarat

Huolehditaan valtakunnallisesti arvokkaiden kulttuuriympäristöjen ja luonnonperinnön arvojen turvaamisesta.

Edistetään luonnon monimuotoisuuden kannalta arvokkaiden alueiden ja ekologisten yhteyksien säilymistä.

Huolehditaan virkistyskäyttöön soveltuvien alueiden riittävydestä sekä viheralueverkoston jatkuvuudesta.

Luodaan edellytykset bio- ja kiertotaloudelle sekä edistetään luonnonvarojen kestävää hyödyntämistä. Huolehditaan maa- ja metsätalouden kannalta merkittävien yhtenäisten viljely- ja metsäalueiden sekä saamelaiskulttuurin ja -elinkeinojen kannalta merkittävien alueiden säilymisestä.

### 5. Uusiutumiskykyinen energiahuolto

Turvataan valtakunnallisen energiahuollon kannalta merkittävien voimajohtojen ja kaukokuljettamiseen tarvittavien kaasuputkien linjaukset ja niiden toteuttamismahdollisuudet. Voimajohtolinjauksissa hyödynnetään ensisijaisesti olemassa olevia johtokäytäviä.

Lisäksi yleiskaavaa laadittaessa on huomioitava Maankäyttö- ja rakennuslain 39 §:n mukaiset yleiskaavan sisältövaatimukset:

Yleiskaavaa laadittaessa on maakuntakaava otettava huomioon siten kuin siitä maankäyttö- ja rakennuslaissa säädetään.

Yleiskaavaa laadittaessa on otettava huomioon:

1) yhdyskuntarakenteen toimivuus, taloudellisuus ja ekologinen kestävyys;

2) olemassa olevan yhdyskuntarakenteen hyväksikäyttö;

3) asumisen tarpeet ja palveluiden saatavuus;

4) mahdollisuudet liikenteen, erityisesti joukkoliikenteen ja kevyen liikenteen, sekä energia-, vesi- ja jätehuollon tarkoituksenmukaiseen järjestämiseen ympäristön, luonnonvarojen ja talouden kannalta kestäväällä tavalla;

5) mahdollisuudet turvalliseen, terveelliseen ja eri väestöryhmien kannalta tasapainoiseen elinympäristöön;

6) kunnan elinkeinoelämän toimintaedellytykset;

7) ympäristöhaittojen vähentäminen;

8) rakennetun ympäristön, maiseman ja luonnonarvojen vaaliminen; sekä

9) virkistykseen soveltuvien alueiden riittävyys.

Edellä 2 momentissa tarkoitetut seikat on selvitettävä ja otettava huomioon siinä määrin kuin laadittavan yleiskaavan ohjaustavoite ja tarkkuus sitä edellyttävät.

Yleiskaava ei saa aiheuttaa maanomistajalle tai muulle oikeuden haltijalle kohtuutonta haittaa.



## Maakuntakaava

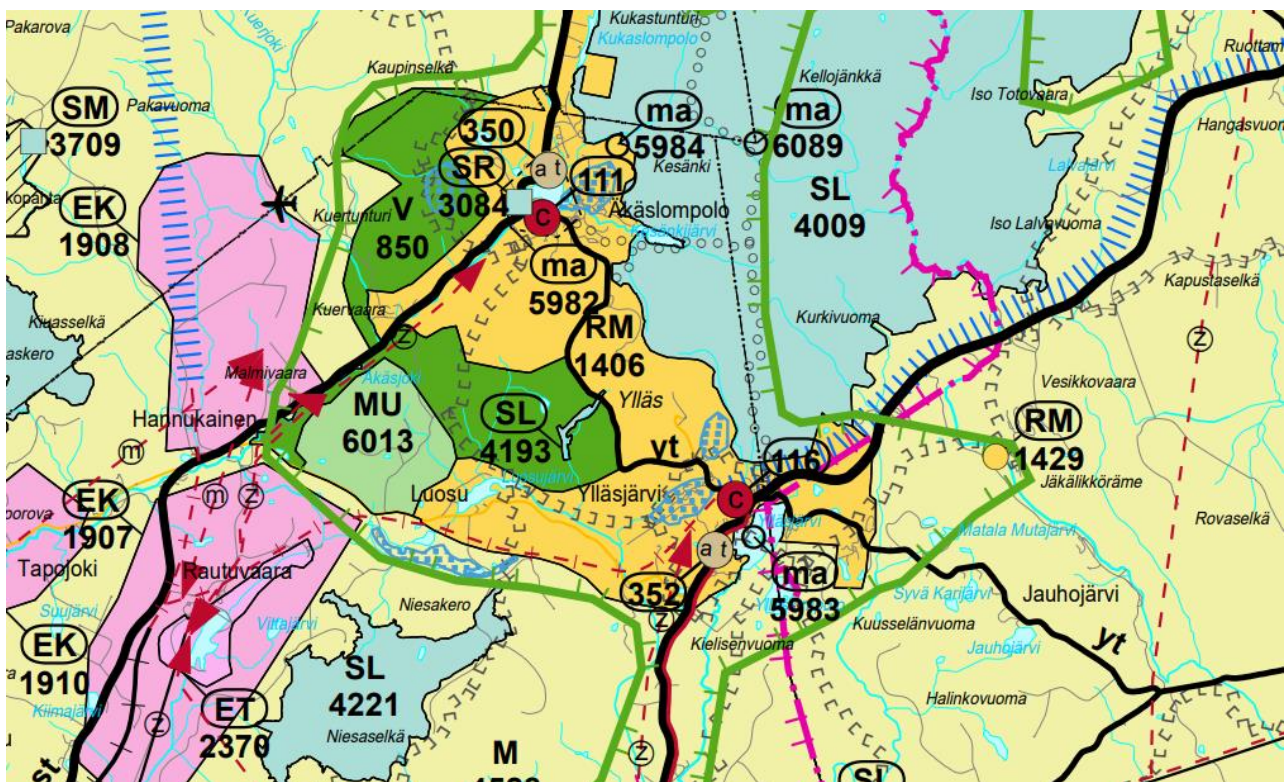
Yleiskaavan suunnittelualueella on voimassa 16.5.2012 lainvoiman saanut Tunturi-Lapin maakuntakaava. Maakuntakaavassa suunnittelualue on osoitettu pääosin matkailupalvelujen alueena (RM 1406). Merkinillä osoitetaan seudullisesti merkittäviä matkailupalveluiden alueita, kuten matkailu- ja lomakeskuksia, lomakyliä, lomahotelleja, leirintäalueita tai muita vastaavia matkailua palvelevia toimintoja. Osa alueesta on osoitettu virkistysalueena (V 850) sekä maa- ja metsätalousvaltaisena alueena, jolla on erityistä ulkoilun ohjaamistarvetta (MU 6013). Pallas-Yllästunturin kansallispuiston alue suunnittelualueen itäreunassa on osoitettu luonnonsuojelualueena (SL 4009). Myös alueelle sijoittuva Mustavuoman lehtojensuojelualue (SL 4193) on osoitettu luonnonsuojelualueena.

Äkäslompolon ja Ylläsjärven kylät on osoitettu keskustatoimintojen alueina (C 111 ja C 116). Kylät on huomioitu myös keskuskylinä (at 350 ja 352) ja kulttuuriympäristön tai maiseman vaalimisen kannalta tärkeinä alueina (ma 5982 ja 5983). Äkäslompolon kylään on osoitettu rakennussuojelukohde (SR 3084, Tanon talo).

Maakuntakaavassa on osoitettu myös alueen keskeiset liikenneväylät kehittämistarpeineen. Kantatie 80 Ylläsjärveltä Kolarin keskustan suuntaan on osoitettu merkittävästi parannettavana tienä. Kaavassa on osoitettu sivuradan ohjeellinen linjaus Rautuvaarasta Ylläsjärvelle. Ylläksen ja Levin välille on esitetty raideliikenteen kehittämiseksi selvítettävä yhteys. Kaavassa on osoitettu myös muun muassa moottorikelkkailureittejä ja ulkoilureittejä. Äkäslompolon ja Hannukaisen välille sekä Ylläsjärveltä Kurtakon suuntaan on osoitettu sähkölinjojen yhteystarpeet.

Suunnittelualue kuuluu kokonaisuudessaan matkailun vetovoima-alueeseen, matkailun ja virkistyskehitämisen kohdealueeseen (mv 8411). Alue sijoittuu myös erityisesti poronhoitoa varten tarkoitettulle alueelle.

Yleiskaavan suunnittelualueen länsipuolelle sijoittuvat Rautuvaaran ja Hannukaisen alueet on osoitettu kaavassa kaivosalueena (EK 1907 ja 1908).



Ote Tunturi-Lapin maakuntakaavasta (Lapin liitto).

Maakuntakaavassa on annettu myös koko maakuntakaava-alueetta koskevia suunnittelumääräyksiä muun muassa arvokkaiden luonnonympäristöjen ja maisema-alueiden huomiointia, meluhaittojen ehkäisyä sekä maisemallisesti herkille alueille rakentamista koskien.

Tunturi-Lapin maakuntakaavan päivittäminen on tavoitteena aloittaa vuonna 2022.

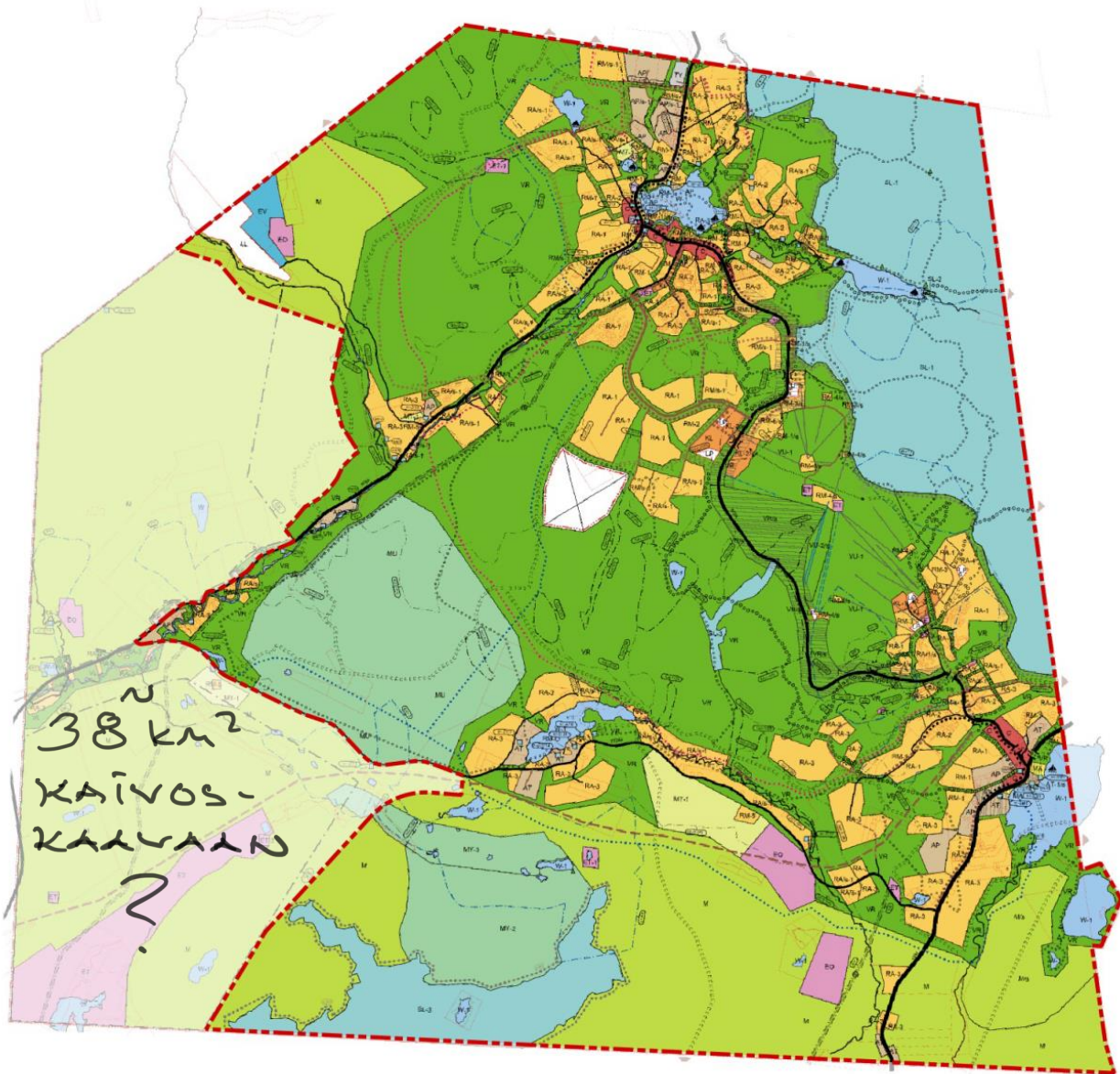
**Yleiskaava**

Suunnittelualueella on voimassa Kolarin kunnanvaltuuston 27.2.2008 hyväksymä Ylläksen osayleiskaavan muutos (tavoitevuosi 2025). Yleiskaavassa on määritelty alueen kehittämisen periaatteet, yhdyskuntarakenteen laajenemissuunnat sekä liikenteen ja reitistöjen ratkaisut.

Yleiskaavassa on osoitettu loma-asuntoalueita ja matkailupalvelujen alueita useilla eri kaavamerkinnöillä. Pientalovaltaisia asuntoalueita (AP ja AP/S-1) on merkitty Äkäslompolon kylän pohjoisosaan ja Ylläsjärven alueelle. Keskustatoimintojen alueita (C ja C/s-2) on osoitettu molempiin kyliin.

Pallas-Yllästunturin kansallispuiston alue on huomioitu luonnonsuojelualueena (SL-1). Virkistys- ja retkeily-alueita on osoitettu usealla eri kaavamerkinnällä. Keskeinen tunturialue on osoitettu pääosin urheilu- ja virkistyspalveluiden alueena (VU-1).

Yleiskaavassa on osoitettu alueen keskeinen liikenneverkko sekä uusia ohjeellisia yhdysteitä, kokoojakatuja ja kevyen liikenteen väyliä. Kaavassa on määritelty myös ohjeellinen rautatien linjaus Kolarin keskustan suunnasta Ylläsjärvelle. Olemassa olevia ja uusia ohjeellisia reittejä on osoitettu useilla eri merkinnöillä.



Ote voimassa olevasta Ylläksen yleiskaavasta. Yleiskaavan uudistamisen ulkopuolelle jäävä Hannukaisen kaivosalueen yleiskaavan alue himmennettynä.

$$\sim 38 \text{ km}^2 = 15\% \text{ YLLÄS II: STA } (\sim 255 \text{ km}^2)$$



Yleiskaavassa on annettu koko yleiskaava-alueetta koskevia määräyksiä Natura 2000 -verkostoon kuuluvaan alueeseen (Tornionjoki-Muonionjoki) kohdistuvien vaikutusten arviointiin sekä asumiseen ja loma-asumiseen liittyvien alueiden melusuojaukseen liittyen.

Yleiskaavan suunnittelualueen keskiosassa sijaitsee alue, jolla yleiskaava ei ole voimassa.

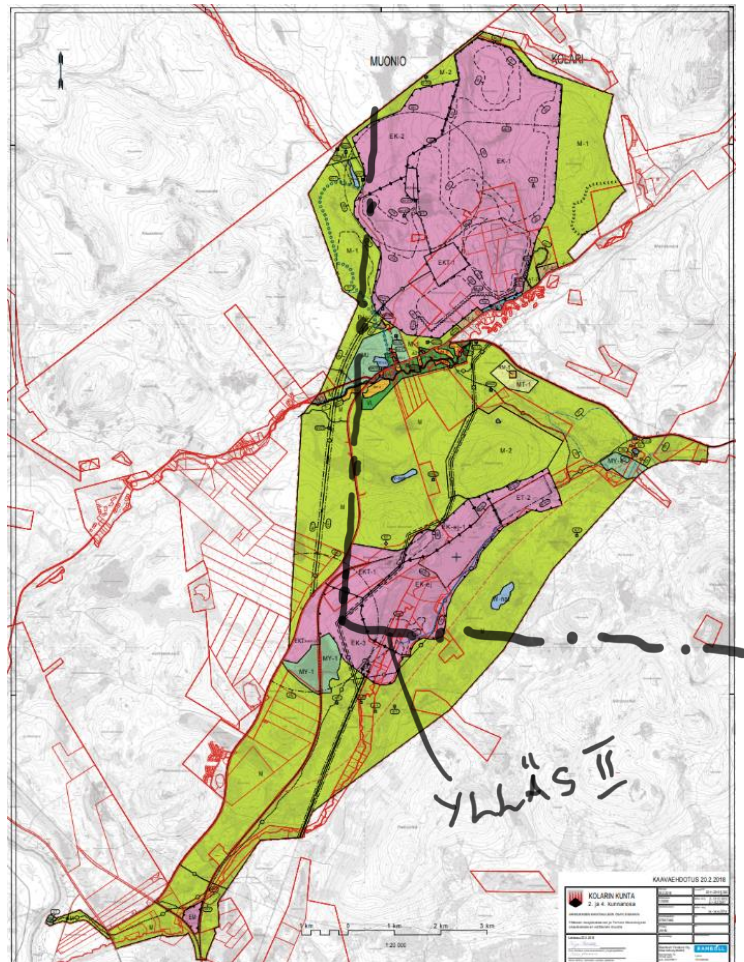
### Hannukaisen kaivosalueen osayleiskaava

Voimassa olevan yleiskaavan länsiosassa Hannukaisen läheisellä alueella on vireillä Hannukaisen kaivosalueen osayleiskaava (Ylläksen osayleiskaavan ja Tornion-Muonionjoen osayleiskaavan osittainen muutos). Yleiskaavaehdotus on ollut nähtävillä 15.3.-30.4.2018 välisen ajan. Kaava ei ole toistaiseksi edennyt hyväksymiskäsittelyyn.

Kaivoshankkeeseen liittyen on laadittu myös YVA-menettely.

Vireillä olevan Hannukaisen kaivosalueen osayleiskaavan alue ei kuulu Ylläksen yleiskaavan uudistamisen suunnittelualueeseen.

EI HUOMIOIDA  
MITENKÄÄN ?

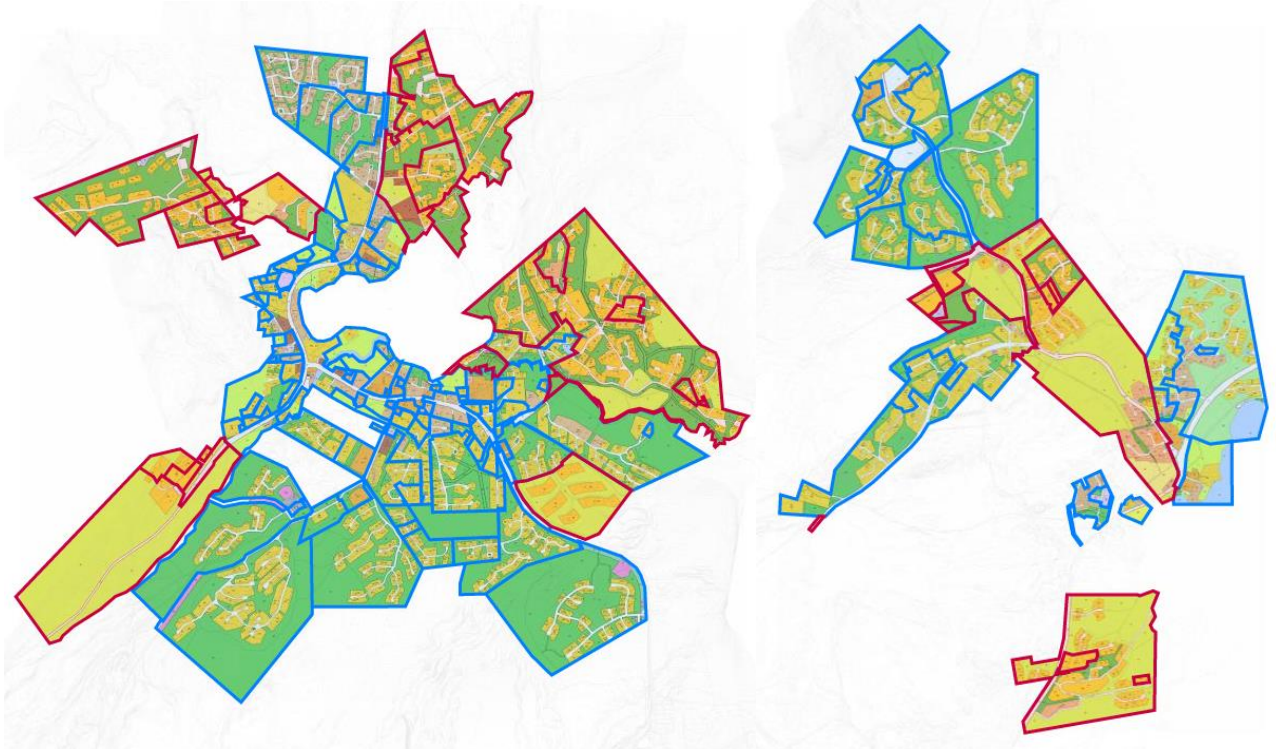


Ote Hannukaisen kaivosalueen keväällä 2018 nähtävillä olleesta osayleiskaavaehdotuksesta.

### **Asemakaavat**

Yleiskaava on aluevarauskaava, joka ohjaa tulevaa asemakaavoitusta ja muuta yksityiskohtaisempaa suunnittelua.

Suunnittelualueella on voimassa useita eri-ikäisiä asemakaavoja ja ranta-asemakaavoja. Asemakaavoitettua aluetta on Äkäslompolossa ja Ylläsjärvellä. Kylien alueella on myös voimassa olevia ranta-asemakaavoja. Lisäksi yleiskaavan alueella on voimassa olevia ranta-asemakaavoja Luosujoen, Hannukaisen, Kuerjoen ja Kuopan alueilla.



Otteet Äkäslompolon ja Ylläsjärven kaavayhdistelmästä. Sinisellä on esitetty asemakaavojen ja punaisella ranta-asemakaavojen rajat.

Kaavayhdistelmä on kokonaisuudessaan katsottavissa kunnan karttapalvelussa osoitteessa: <https://kolarin.karttatiimi.fi/>

Suunnittelualueella on tällä hetkellä vireillä seuraavat asemakaavat ja asemakaavan muutokset:

- Äkäslompolon asemakaavan muutos ja laajennus, koskien Pikkukaupinjärven ja Tiurajärventien välistä aluetta
- Äkäslompolon asemakaavan muutos, koskien kortteleita 45, 64, 65, 67, 68 ja 199 sekä M-alueita
- Äkäslompolon asemakaavan muutos, koskien kortteleita 103, 135 ja 136
- Äkäslompolon asemakaavan muutos, koskien tilaa 273-402-1-363
- Iso-Ylläksen keskusalueen asemakaava
- Ylläsjärven asemakaavan muutos, koskien korttelia 455
- Ylläsjärven asemakaavan muutos, koskien korttelia 26
- Rämenniemen-Ylläsjärven ranta-asemakaavan muutos, koskien LYT-alueita

Asemakaavan laatiminen on vireillä myös suunnittelualueen läheisyydessä sijaitsevalle suunnitteilla olevalle Hannukaisen kaivosalueelle.

### **Rakennusjärjestys**

Kolarin kunnan rakennusjärjestys on hyväksytty 25.6.2002 ja tullut voimaan 8.8.2002 alkaen.

### **Pohjakartta ja kiinteistöt**

Osayleiskaavatyössä käytetään Maanmittauslaitoksen peruskartta-aineistoa ja kaavam muutoksen vireilletuloajankohdan kiinteistöraja-aineistoja.

### **Kuka, miten ja milloin kaavan laatimiseen voi osallistua?**

Maankäyttö- ja rakennuslain 62 § mukaan kaavoitukseen osallisia ovat alueen maanomistajat ja ne, joiden asumiseen, työnteekoon tai muihin oloihin kaava saattaa huomattavasti vaikuttaa. Lisäksi osallisia ovat viranomaiset ja yhteisöt, joiden toimialaa suunnittelussa käsitellään. Osallisilla on mahdollisuus osallistua kaavan valmisteluun, arvioida kaavan vaikutuksia ja lausua, kirjallisesti tai suullisesti, mielipiteensä asiasta.

#### **Tässä kaavahankkeessa keskeisiä osallisiksi on tunnistettu ainakin:**

- Alueen ja lähiympäristön maanomistajat, yrittäjät, asukkaat, työntekijät ja palveluiden käyttäjät
- Kunnan toimielimet, joiden toimialaa asia koskee
- Naapurikunnat (Kittilä, Muonio)
- Ympäristöterveydenhuolto (Rovakaaren ympäristöterveydenhuolto)
- Viranomaiset
  - Lapin ELY-keskus
  - Lapin liitto
  - Tornionlaakson museo
  - Lapin AVI
  - Lapin pelastuslaitos
  - Väylävirasto
- Alueella toimivat yhtiöt, yhdistykset ja yhteisöt, joiden toimialaa suunnittelussa käsitellään sekä muut vastaavat toimijat, mm:
  - Asukkaita edustavat yhteisöt
  - Tunturi-Lapin Vesi Oy
  - Tornionlaakson Sähkö Oy
  - Napapiirin Energia ja Vesi Oy
  - Teleliikenneyhtiöt
  - Ylläksen Matkailuyhdistys ry
  - Visit Ylläs
  - Äkäslompolon matkailu ry
  - Kolarin yrittäjät ry
  - Ylläkset Ystävät ry
  - Paliskuntain yhdistys
  - Muonion paliskunta
  - Kolarin riistanhoitoyhdistys
  - Metsähallitus
  - Luonnonvarakeskus
  - Fingrid Oyj
  - Suomen luonnonsuojeluliiton Lapin piiri

3/21  
ALK.

KYLÄYHDISTYKSET, 2 KPL ?

Kaavatyötä ohjaamaan perustetaan ohjausryhmä, joka kokoontuu useamman kerran kaavaprosessin aikana.

### **Vaikutusten arviointi**

Kaavaa laadittaessa selvitetään tarpeellisessa määrin suunnitelman ja tarkasteltavien vaihtoehtojen toteuttamisen ympäristövaikutukset, mukaan lukien yhdyskuntataloudelliset, sosiaaliset, kulttuuriset ja muut vaikutukset. Selvitykset tehdään koko siltä alueelta, jolla kaavalla voidaan arvioida olevan olennaisia vaikutuksia.



Vaikutusten arviointi tapahtuu maankäyttö- ja rakennuslain ja –asetuksen mukaisesti (MRL 9§, MRA 1§) osana kaavaprosessia. Vaikutusten selvittäminen perustuu suunnittelualueelta käytössä oleviin perustietoihin, selvityksiin, maastokäynteihin sekä viranomaisten lausuntoihin ja osallisten jättämiin huomautuksiin.

Selvitetään suunnitelman toteuttamisen merkittävät välittömät ja välilliset vaikutukset kaavan tehtävä ja tarkoitus huomioiden:

- ihmisten elinoloihin ja elinympäristöön,
- maa- ja kallioperään, veteen, ilmaan, ilmastoon,
- kasvi- ja eläinlajeihin, luonnon monimuotoisuuteen ja luonnonvaroihin,
- alue- ja yhdyskuntarakenteeseen, yhdyskunta- ja energiatalouteen sekä liikenteeseen,
- kaupunkikuvaan, maisemaan, kulttuuriperintöön ja rakennettuun ympäristöön,
- elinkeinoelämän toimivan kilpailun kehittymiseen.

Yleiskaavaan liittyen laaditaan seuraavat uudet erillisselvitykset:

- Liikenneselvitys
- Luontoselvitys- ja Natura-arvioinnin tarveharkinta (FI1301912 Tornionjoen ja Muonionjoen vesistö)
- Kulttuuri- ja luonnonmaisemaselvitys
- Liikennemeluselitys

Selvitysten laatimisen tarve tarkentuu kaavatyön edetessä.

Yleiskaavan uudistaminen toteutetaan rinnakkain Ylläksen kehittämissuunnitelman laatimisen kanssa. Kehittämissuunnitelmassa esitetään Ylläksen kehittämisen kärjet ja strategiset valinnat. Kehittämissuunnitelmaan ja yleiskaavaan liittyen laaditaan myös toiminnallisia selvityksiä sekä erilaisia tulevaisuuskenaarioita. Kehittämissuunnitelmaa toteutetaan laadittavan yleiskaavan ja muun kehittämisen kautta.

Yleiskaavan suunnittelussa ja vaikutusten arvioinnissa hyödynnetään myös olemassa olevia aluetta koskevia selvityksiä, suunnitelmia ja strategioita. Näitä ovat muun muassa:

- Kolarin kuntastrategia vuosille 2017–2021 (2017)
- Kolarin maankäyttö- ja elinvoimastrategia (2017)
- Lapin matkailustrategia 2020-2023 (2019)
- Lapin matkailun maankäyttöstrategia 2040 (2015)
- Tunturi-Lapin maakuntakaava taustaselvityksineen (2012)
- Pallas-Yllästunturin kansallispuiston hoito- ja käyttösuunnitelma (2008)
- Aiempien osayleiskaavojen yhteydessä laaditut selvitykset

Lisäksi suunnittelussa ja vaikutusten arvioinnissa hyödynnetään erilaisia tietokantoja, tilastoja sekä kartta- ja paikkatietoaineistoja.

## Työvaiheet ja alustava aikataulu

Osallistumis- ja arviointisuunnitelmaa päivitetään tarvittaessa kaavaprosessin aikana.

| AJANKOHTA           | TYÖVAIHE             | TEHTÄVÄT, VUOROVAIKUTUS  |
|---------------------|----------------------|--|
| 9/2020 –<br>1/2021  | Aloitusvaihe         | <p>Lähtötietojen koonti, osallistumis- ja arviointisuunnitelma (OAS), päätös selvitystarpeista, kaavan tavoitteiden tarkentaminen</p> <p>Vireilletulokuulutus, OAS nähtävillä (MRL 63 §) syys-lokakuussa 2020</p> <ul style="list-style-type: none"> <li>- osalliset voivat jättää mielipiteitä osallistumis- ja arviointisuunnitelmasta</li> </ul> <p>Kehittämissuunnitelman laatiminen käynnistyy.</p> <p>Kyselyt matkailijoille sekä muille sidosryhmille, osallistava työpaja marras-joulukuussa 2020</p> <p>1. Viranomaisneuvottelu ELY-keskuksen kanssa loppuvuonna 2020. ✕</p>  |
| 10/2020 –<br>6/2021 | Selvitykset          | <p>Laaditaan ainakin seuraavat selvitykset tarvittavassa laajuudessa:</p> <ul style="list-style-type: none"> <li>▪ Liikenneselvitys  </li> <li>▪ Kulttuuri ja luonnonmaisemaselvitys &lt;</li> <li>▪ Luontoselvitys ja Natura arvioinnin tarveharkinta  </li> <li>▪ Liikennemeluserveys  </li> </ul>   |
| 11/2020 –<br>9/2021 | Valmistelu-<br>vaihe | <p>Osallistava työpaja keväällä 2021, jossa tarkastellaan myös kehittämissuunnitelmatyössä laadittavia tulevaisuusskenaarioita, haastattelut keskeisille matkailuyrittäjille</p> <p>Tarvittaessa poronhoitolain 53 §:n mukainen neuvottelu.</p> <p>Kaavan valmistelu ja kaavan valmisteluaineiston nähtävilläolo (MRL 62 §; MRA 30 §).</p> <p><u>Valmisteluaineisto sisältää päivitetyn OAS:n, kaavaluonnoksen ja kaavaselostuksen liitteineen ja alustavan vaikutusarvioinnin.</u></p> <ul style="list-style-type: none"> <li>▪ Käsittely luottamuselimissä</li> <li>▪ Valmisteluaineiston <u>nähtävilläolo kesällä 2021</u> <ul style="list-style-type: none"> <li>- esittely- ja keskustelutilaisuus yleisölle</li> <li>- osalliset voivat jättää mielipiteitä valmisteluaineistosta</li> <li>- keskeisiltä viranomaisilta pyydetään lausunnot</li> </ul> </li> </ul> <p><u>Saatuihin mielipiteisiin ja lausuntoihin laaditaan vastineet.</u></p> |
| 10/2021 –<br>2/2022 | Ehdotusvaihe         | <p>Osallistava työpaja syksyllä 2021, jossa muodostetaan myös kehittämissuunnitelman visio sekä valitaan skenaario, <u>joiden pohjalta muodostetaan Ylläksen kehittämisstrategia</u></p> <p><u>Kaavaehdotuksen laatiminen ja nähtävilläolo (MRL 65 §; MRA 27 §)</u></p> <ul style="list-style-type: none"> <li>▪ Käsittely luottamuselimissä</li> <li>▪ <u>Nähtävilläolo (30 vuorokautta) tammi-helmikuussa 2022:</u> <ul style="list-style-type: none"> <li>- esittely- ja keskustelutilaisuus yleisölle</li> <li>- osalliset voivat jättää muistutuksia ehdotuksesta</li> <li>- keskeisiltä viranomaisilta pyydetään lausunnot</li> </ul> </li> </ul> <p>Saatuihin muistutuksiin ja lausuntoihin laaditaan vastineet.</p> <p>2. viranomaisneuvottelu (tarvittaessa).</p>   |

|   |                     |   |
|---|---------------------|---|
| <b>3 – 5/2022</b>   | <b>Hyväksyminen</b> | Aineiston tarkistaminen / täydentäminen hyväksymiskäsittelyyn   |
| <b>KAAVAN<br/>LAATIMISAIKA<br/>~ 1 1/2 v.<br/>ERITTÄIN LYHYT!</b> |                     | Kunnanvaltuusto hyväksyy kaavan. Kunnanvaltuuston hyväksymispäätöksestä on 30 päivän valitusaika.<br>Kaavan hyväksymisestä tiedotetaan kuulutuksella ja tarvittaessa osallisia.<br><u>Yhtä aikaa yleiskaavan kanssa valmistuu kehittämissuunnitelma, joka hyväksytään kunnanvaltuustossa.</u> |

Kuulemismenettelyistä ja kaava-aineiston nähtäville asettamisista tiedotetaan paikallislehdissä sekä kunnan internet-sivuilla ([www.kolari.fi](http://www.kolari.fi)). Muualla kuin Kolarissa asuvia maanomistajia, joiden kiinteistön maankäyttö muuttuu voimassa olevasta yleiskaavasta, tiedotetaan kirjeitse kaavaehdotuksen tullessa nähtäville. Kaava-aineisto kuulutuksineen lisätään myös kunnan internet-sivuille (<https://www.kolari.fi/fi/palvelut/asuminen-ja-rakentaminen/kaavoitus>).

#### ***Yhteystiedot ja postitusosoite palautteelle***

##### **Kolarin kunta**

Kullervo Lauri  
Tekninen johtaja  
puh. 0400-395 587  
s-posti [kullervo.lauri@kolari.fi](mailto:kullervo.lauri@kolari.fi)

tai  
kunnan kirjaamo  
[kirjaamo@kolari.fi](mailto:kirjaamo@kolari.fi)  
Isopalontie 2  
95900 Kolari

##### **Sweco Infra & Rail Oy**

Sanukka Lehtiö  
Arkkitehti YKS-446  
puh. 050 316 1277  
s-posti [sanukka.lehtio@sweco.fi](mailto:sanukka.lehtio@sweco.fi)