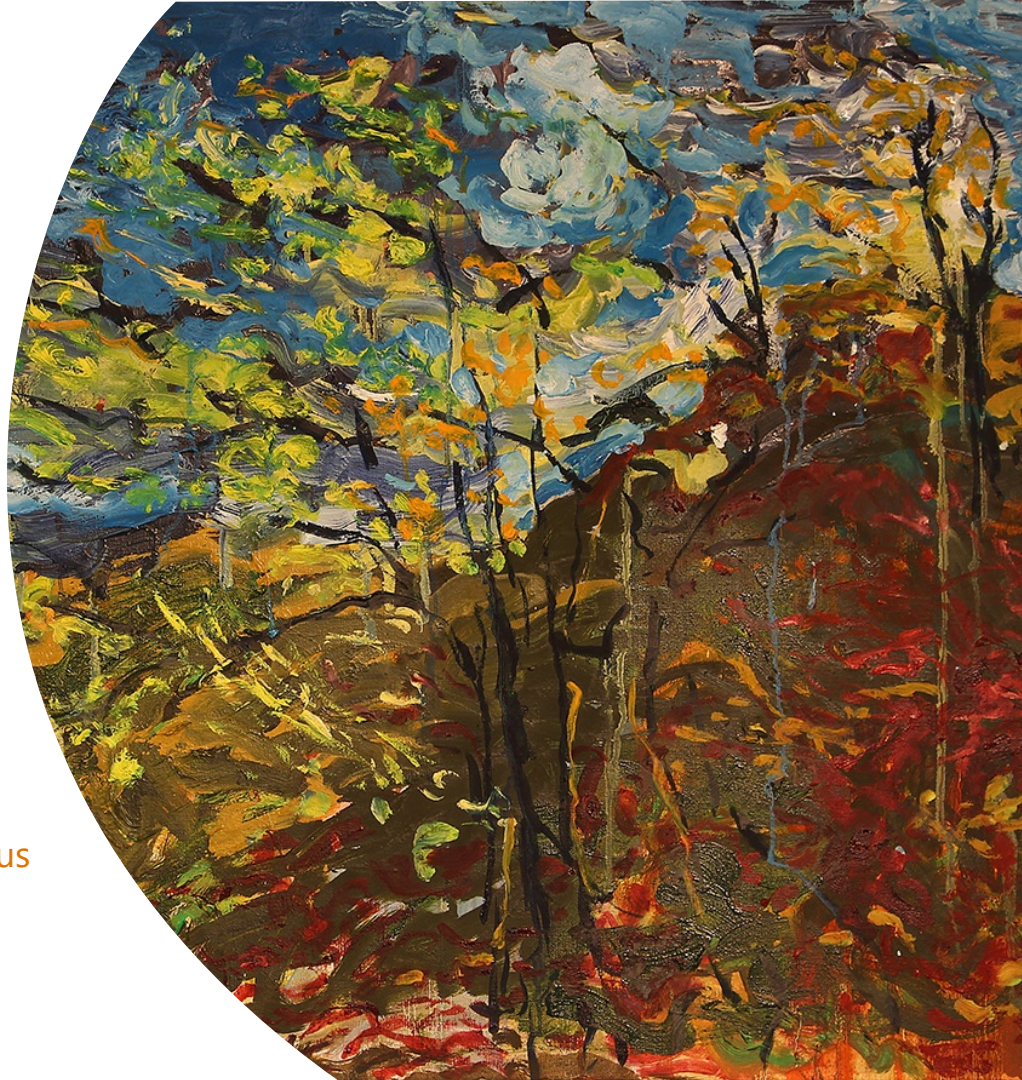


Mettässä ja paljakalla – Lapin suomalaiset, saamelaiset ja turistiset luonnonkäytön mielenmaisemat

Erikoistutkija **Mikko Jokinen**, Luonnonvarakeskus

Joulunajan Ystävä -tilaisuus

Äkäslompolon koulu 28.12.2023



Mikko Jokinen lyhyesti

- FT, erikoistutkija Lukessa, aiemmin Metlassa.
- Tutkinut lappilaisten ja muiden suomalaisten metsiin ja luonnonkäyttöön liittyviä käsityksiä sekä ympäristökiistoja.
- Näkökulmat erityisesti luonnon eri käyttömuotojen yhteensovittamisessa, metsien käytön sosiaalisessa ja kulttuurisessa kestävydessä ja saamelaisalueen erityiskysymyksissä.
- Juna toi Kolariin vuonna 1998, asuu ja tekee töitä yhä siellä, Äkäslompolossa.



Esitelmän sisältö

- Lappilaisten metsäsuhteesta
- Mitä ympäristökiistat kertovat meistä?
- Erilaiset Lapit: saamelaiset, suomalaiset, junan- ja lentokoneentuomat
- Ajalliset mielenmaisemat



Metsät lappilaisten elämässä

Moninaisuudessaan
mahdoton tehtävä esitellä
puolessa tunnissa?

Joitakin huomiota
seuraavassa...

varoitusta: sisältää yleistyksiä



Metsät lappilaisten elämässä

- Metsät ja luonto ylipäättään on monella tapaa lappilaisen kulttuurin ja identiteetin määrittämisen keskiössä.
- Perinteisesti metsiä on käytetty moneen tarpeeseen ja käytetään yhä: asuinpaikka, metsästys, keräily, polttopuun teko, poronhoito, metsätalous, matkailu, virkistyskäyttö, kuntoilu, suojele, hiilinielu jne.
- Tutkimusten mukaan itä- ja pohjoissuomalaiset ulkoilevat hieman muita suomalaisia enemmän.
- Varsinkin aiemmin metsään mentiin konkreettisista syistä, tekemään työtä.



Kulttuurimuutos käynnissä

- Marjastuksen, metsästyksen, poro- ja metsätöiden rinnalle ja osin tilalle on tullut kunto- ja virkistysliikunta.
- Metsästä ei välttämättä haeta enää materiaalisia vaan henkisiä tarpeita.





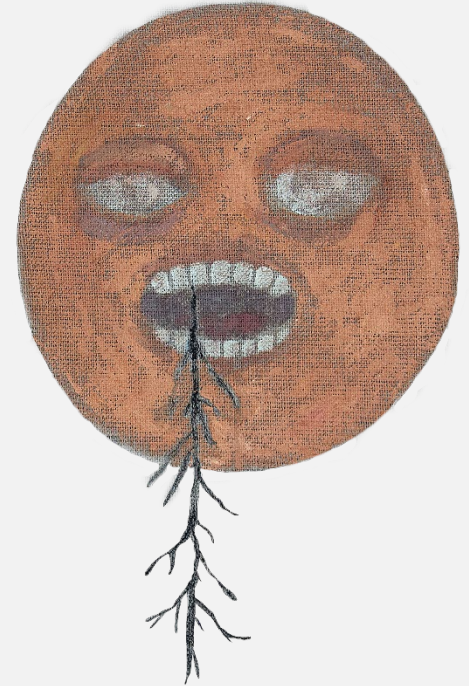
Kulttuurimuutos käynnissä

- Kaikki lappilaiset eivät kuitenkaan käy metsässä ja osalle se on suorastaan vieras paikka.
- Kuinka monelle lappilaiselle lapselle ja nuorelle metsä on arkinen ja tuttu paikka toimia? Perhetaustoilla merkitystä.
- Vaikka päivätyö ei olisikaan enää metsässä ja siitä olisi tullut paikka jonne vain joskus mennään, luonto, metsä ja siellä pärjääminen on lappilaisen identiteetin keskeisiä rakennuskiviä ja tekijöitä, joilla myös halutaan erottua muista.
- Tämä on tullut esiin Lapin metsiä koskevissa ympäristökiistoissa.



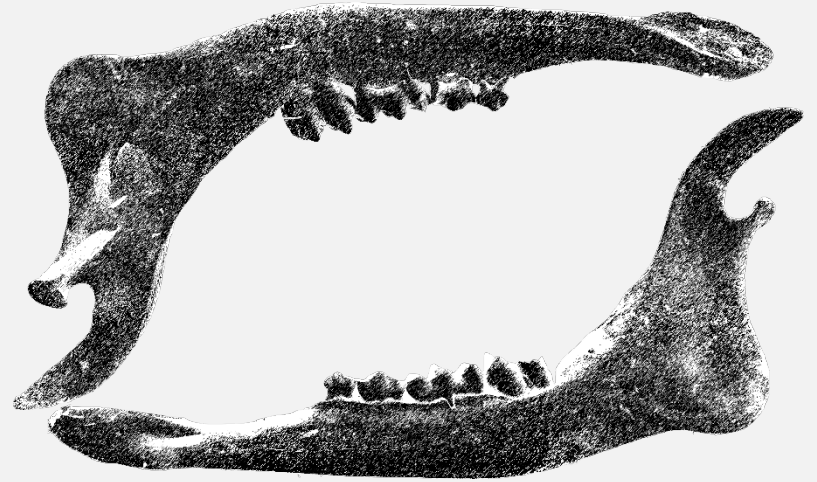
Yleistä ympäristökiistoista

- Luonnonresursseista on kiistelty ja kamppailtu iät ja ajat, mutta modernien ympäristökiistojen historia Suomessa alkaa noin 1960-luvulta.
- Erimielisyys, ristiriita, kiista ja konflikti: saman ilmiön eriasteisia vakavuustiloja.
- Ympäristökiistat voivat olla repiviä ja raastavia, mutta niihin sisältyy myönteisiäkin puolia. Ne "pakottavat" ihmisiä miettimään ja julkituomaan tärkeitä intressejä, motiiveja ja arvoja → lisää jaettua ymmärrystä mistä on kysymys ja mikä on meille tärkeää.



**Kaksi lappilaista
metsäkiistaa:**

Muonio & Inari



Muonion metsäkiista 2006-2007

- Metsähallitus halusi hakata Yli-Muoniossa, kunta, matkailu ja poronhoitajat vastustivat.
- Väliaikainen ratkaisu löytyi kun kaksi matkailuyrittäjää taustavoimienen maksoi metsien rauhoittamisesta 10 vuodeksi.
- Pysyvämpi ratkaisu paikallisella sopimisella 2014, uusia rauhoitusalueita ja vain kevyitä hakkuita sopimalla paikallisen yhteistyöryhmän kanssa.
- Kiistassa MH:n vakiintunut tapa toimia (hakkuut) konfliktoitui paikallisten osin uusien (matkailu) ja vanhojen (poronhoito) metsänkäyttötarpeiden kanssa.
- Uusi metsienkäytön ajattelutapa toi ratkaisun.



Maunioilain mielipidemittauksen osallistajat viides kunnan västärä. Toimintajohtaja Kyösti Pietikäinen (oike), konservintjohtaja Pertti Yliemi, kunnanjohtaja Aulikki Heino (vasen) ja toimintajohtaja Hannu Jokinen kuuntelevat västärä eri tahojen jyrkkä mielipiteitä metsähallituksen hakkuuseista.

Kuusi kumoon hakkuita vastaan

Iläenilmaus räsi paikalle idesosan uonolaisista

riikki Lämätäinen JYVIC

Maunioilain Ylämuonion uita vastassa maunioilain osuut perustajana 400-500 edustaa hoidonohjeita Kälhällä. Maunioilain maunioilain osuut perustajana 400-500 edustaa hoidonohjeita Kälhällä. Maunioilain maunioilain osuut perustajana 400-500 edustaa hoidonohjeita Kälhällä.



Maunioilain osuut perustajana 400-500 edustaa hoidonohjeita Kälhällä. Maunioilain maunioilain osuut perustajana 400-500 edustaa hoidonohjeita Kälhällä.



Maunioilain osuut perustajana 400-500 edustaa hoidonohjeita Kälhällä. Maunioilain maunioilain osuut perustajana 400-500 edustaa hoidonohjeita Kälhällä.

Inarin metsäkiista 1987-2010

- Kiista alun perin valtion metsätalouden (MH) ja luonnonsuojelijoiden välillä, sittemmin MH ja Inarin saamelaisten välillä.
- Eskaloitui 2000-luvun puolivälissä kun Greenpeace aloitti kampanjansa ja loi yhteisrintamaa saamelaisten kanssa.
- Oikeustoimet osapuolten välillä käynnistyivät, mutta peruttiin kun metsien rauhoituksesta sovittiin vuosina 2009 ja 2010.
- Jännitteitä ja erimielisyyksiä senkin jälkeen, mutta vuonna 2022 MH vakuutti ettei hakkaa kiistanalaisissa kohteissa.
- Saamelaisen poronhoidon ja yksityismetsätalouden välillä jännitteitä Inarin yhteismetsässä viime vuosina.



Mitä kiistat opettavat meille?

- Lappilaisilla on erilaisia metsäsuhteita ja intressejä käyttää metsiä.
- Kiistan juurisyysksi nähdään toisinaan ulkopuolinen toimija (kuten Greenpeace, Elokapina), mutta lappilaiset osaavat kiistellä metsistään myös omin päin.
- Valtion metsiin suhtaudutaan "meidän maina", "takapihana".
- Lappilaiset usein ajattelevat, että he ovat paikallisen ympäristönsä parhaita asiantuntijoita.



Metsäkysymys on sensitiivinen

- Luonto ja siellä pärjääminen on lappilaisen identiteetin kulmakiviä, itseymmärryksen ja erottautumisen keino.
- Myönteinen metsäläisyys.
- Koska lappilaisuus ja saamelaisuus määrittyvät voimakkaasti luonnon kanssa toimimisen kautta, lappilainen on herkkä muualta tulevalle metsäkriitikille tai neuvonnalle.
- Luonnonsuojelua on pidetty ongelmallisena, jos sen on koettu tulevan muualta, erityisesti "etelästä".
- Lappilaisilla ei kuitenkaan ole yhtä yhtenäistä näkemystä metsien käytöstä, eri intressit ja ryhmät käyvät kamppailua miten metsävaroja tulisi käyttää.



Saamelaisien metsäintressit

- Saamelaisilla on tutkimusten mukaan osin erilaisia intressejä metsien käyttöön kuin Lapin suomalaisilla.
- Näkemuserot liittyvät usein luontaiselinkeinojen – erityisesti poronhoidon – toimintaedellytysten turvaamiseen.
- Saamelaiset usein suhtautuvat kriittisemmin valtion metsien hakkuisiin ja luonnon teolliseen käyttöön ja myönteisemmin luonnonsuojelualueiden perustamiseen.
- Metsäasenteiden taustalla vaikuttaa myös poliittinen keskustelu alkuperäiskansan oikeudesta maihin ja vesiin, harjoittaa omaa kulttuuriaan (perustuslaki ja perusoikeudet) ja mm. ILO 169-sopimuksen ratifiointiin liittyvät kysymykset.



Käsivarren saamelaisten mettä on paljakalla

- Pohjois-saamen sana meahcci merkitsee kodin ulkopuolista piiriä, ei vain suomen kielen metsää.
- Vuovdi = outa = puustoinen metsä.
- Tien päällä = kotona ja kylillä maantien varressa, vastakohta olla mettässä.





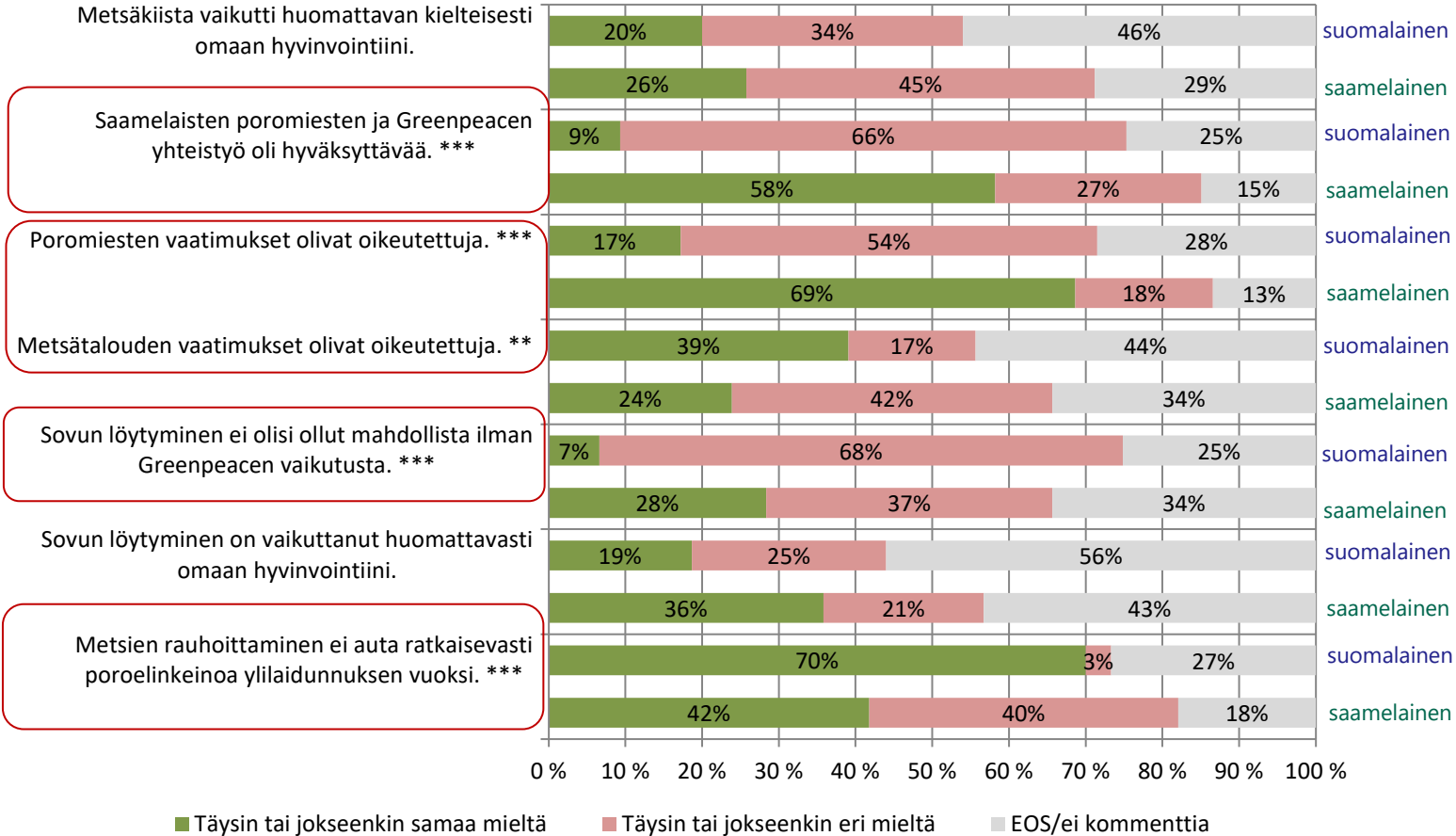






Inarin metsäkiistan jälkiarvio. Kysely 2013. N=213-218, inarilaiset.

Vastaajan tausta



asteriskit *
ilmaisevat
ryhmien välisten
erojen
tilastollista
merkittävyyttä,
T-testi.

Jokinen M. (2014).
Heated and frozen forest
conflicts: Cultural
sustainability and forest
management in arctic
Finland. IUFRO World
Series Volume 32: 381-
398.

Moninaiset Lapit – esimerkkinä Kolari

- Toisen maailmansodan jälkeen Kolari oli edelleen hyvin maatalousvaltainen kunta, jonka elinkeinot olivat poronhoito, maanviljely, metsätalous sekä kotitarvepepyynti ja -keruu.
- Elinkeinot perustuivat vahvasti luontoperäiseen alkutuotantoon.
- Poronhoito on edelleen tärkeä elinkeino, vaikka poronhoitajat ovat pieni vähemmistö kunnan väestössä.





Moninaiset Lapit – esimerkkinä Kolari

- Matkailu alkaa pienimuotoisena Ylläksellä 1930-luvulla.
- Matkailijat asuivat aluksi kotimajoituksessa, varsinaista matkailuinfraa vasta 1960-70 -luvulta alkaen
- Uusia kulttuurisia vaikutteita ja tapoja ajatella.





Kuva: Otto Brunila



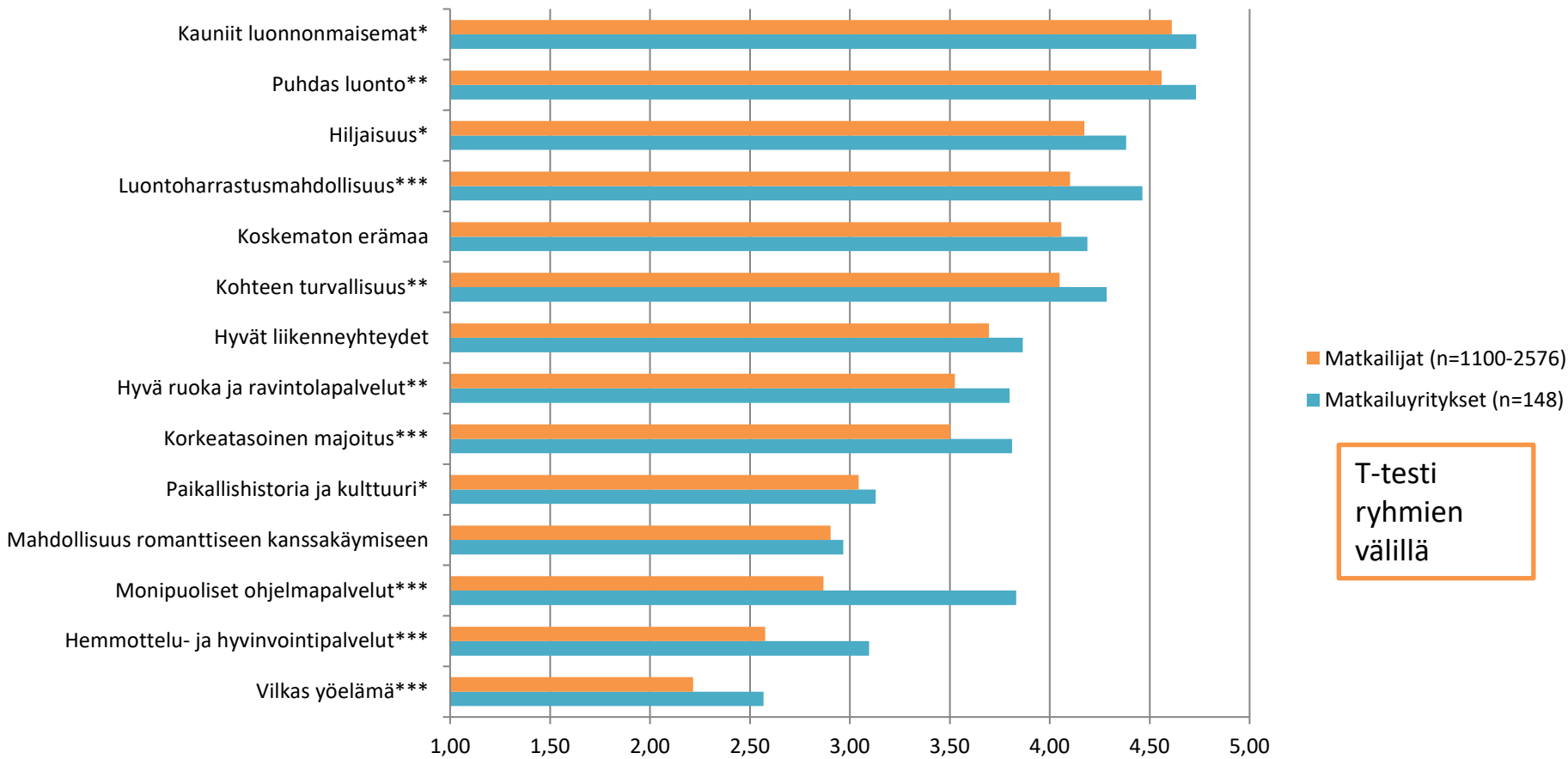
Siltä N. 1
P. Kesänkijärvi
Joulin kauppa
Mavallanjärvi

Moninaiset Lapit – esimerkkinä Kolari

- 2000-luvulla Ylläksen matkailu jatkanut kasvuaan.
- Vapaa-ajan asukkaiden merkitys lisääntyy.
- Pallas-Yllästunturin kansallispuisto.
- Äkäslompolosta ja Ylläsjärvestä Kolarin kunnan kasvavia kyliä, paljon uusia asukkaita muualta, muu Kolari taantuu.
- Poliittinen kahtiajako, jolla historialliset juuret, heijastuu myös suhteeseen luonnonvarojen käyttöön. Ylläs vihertyy poliittisesti, luontoarvot tärkeitä uusille kuntalaisille.
- Matkailijoiden ja vapaa-ajanasukkaiden tarve tietynlaiseen luontoon alkaa korostua keskusteluissa.

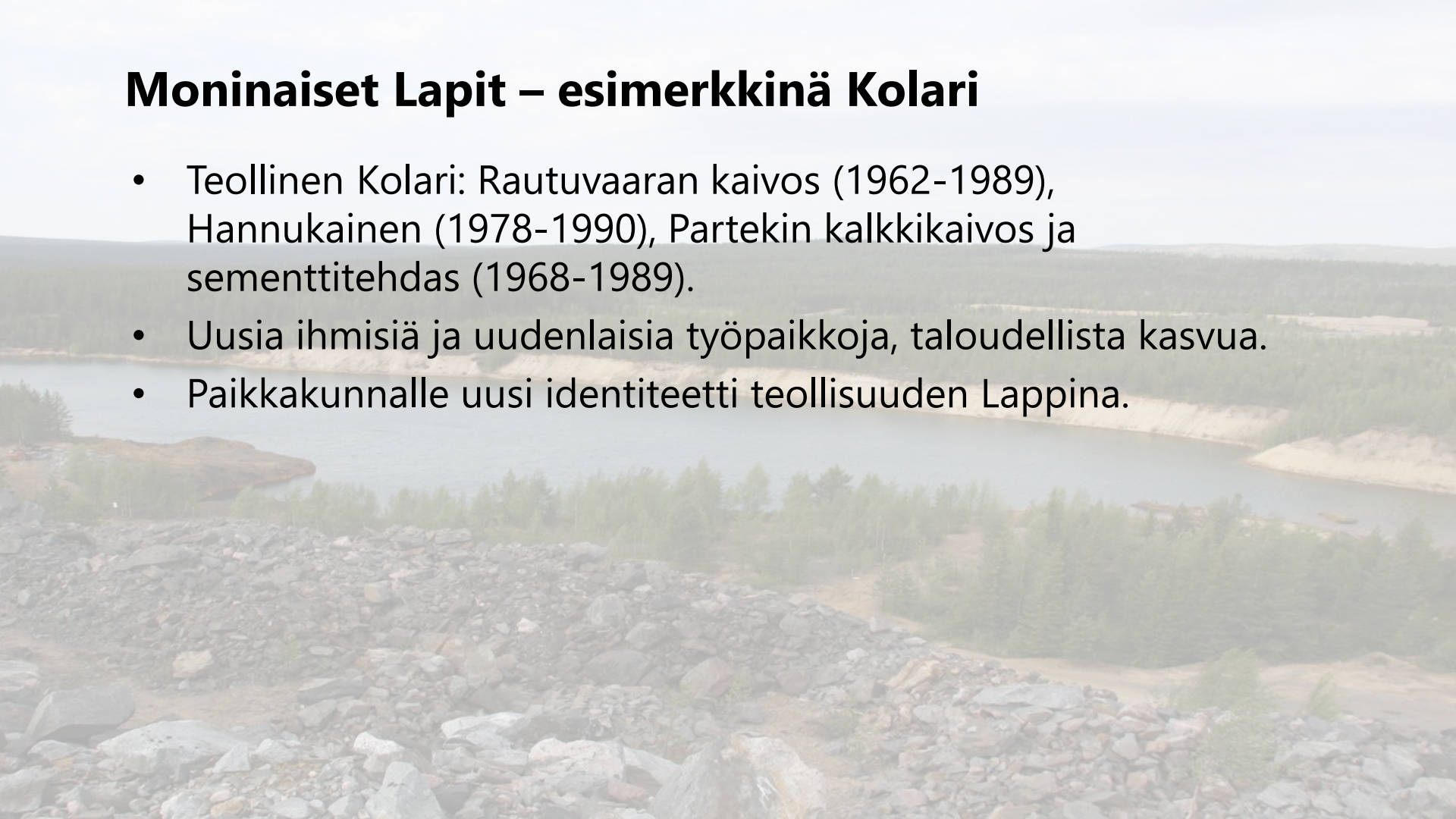
Matkakohteen valintaan liittyvät tekijät (Kyselyt Ylläs, Levi, Syöte, Ruka-Kuusamo)

Keskiarvot. Asteikko: 1= ei lainkaan tärkeää... 5=erittäin tärkeä



Moninaiset Lapit – esimerkkinä Kolari

- Teollinen Kolari: Rautuvaaran kaivos (1962-1989), Hannukainen (1978-1990), Partekin kalkkikaivos ja sementtitehdas (1968-1989).
- Uusia ihmisiä ja uudenlaisia työpaikkoja, taloudellista kasvua.
- Paikkakunnalle uusi identiteetti teollisuuden Lappina.





Moninaiset Lapit – esimerkkinä Kolari

- Kaivostoiminta ja raskas teollisuus päättyvät Kolarissa äkkirysäyksellä 1989-90.
- Taloudellinen ja sosiaalinen shokki. Noin 300 työpaikkaa menetetään, ihmisiä muuttaa pois, liikkeitä alkaa kadota ja paikkojen autioituminen alkaa. Henkinen lamaannus.
- Samanaikaisesti Ylläksen kasvu ja muutos pääsevät kunnolla vauhtiin.
- Kolari jakaantuu entistä selkeämmin menestyvään ja kasvavaan tunturialueeseen ja muualla taantuvaan Kolarisiin.
- Tämä selittää nykyisiä jakautuneita kaivosasenteita ja halua palauttaa Kolari teollisuuspaikkakunnaksi.







HINTA POMMI
halvalla - laajasti

HINTA POMMI
halvalla - laajasti

HINTA POMMI
halvalla - laajasti

HINTA POMMI

...maksuttajan tarve halvalla...

...maksuttajan tarve halvalla...

...maksuttajan tarve halvalla...

POHJOIS-
SUOMI



LOVE

LOVE

1000



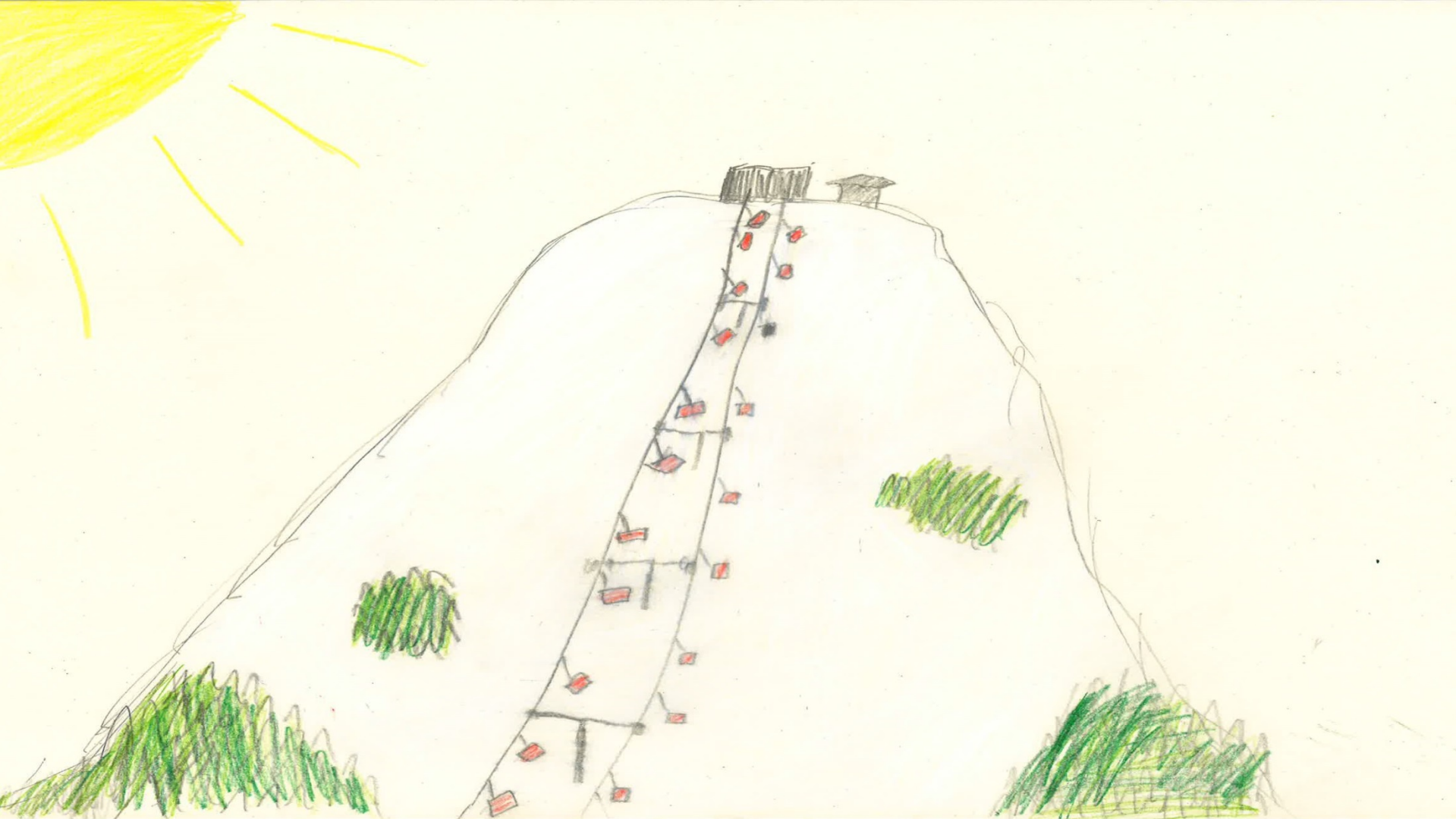
Ajalliset maisemat

- Arktiset alueet käyneet läpi hyvin nopean kulttuurimuutoksen ja Ylä-Lapissa siirryttiin yhden sukupolven aikana esimodernista yhteiskunnasta globaalitalouden maailmaan.
- Kulttuurin mentaalinen muutos on hitaampi kuin ulkoinen ja tekninen, mennyt on varsinkin Ylä-Lapissa monella tapaa läsnä.
- Tämä näkyy perinteisten elinkeinojen, toimintojen ja elämäntapaan liittyvien asioiden arvostamisessa metsien käytössä.
- Kulttuurisesti kestävä hallinnon tulee tunnistaa ja ottaa huomioon menneisyydestä tulevat tarpeet tässä ajassa.





Andreas Alariesto
1900-1989

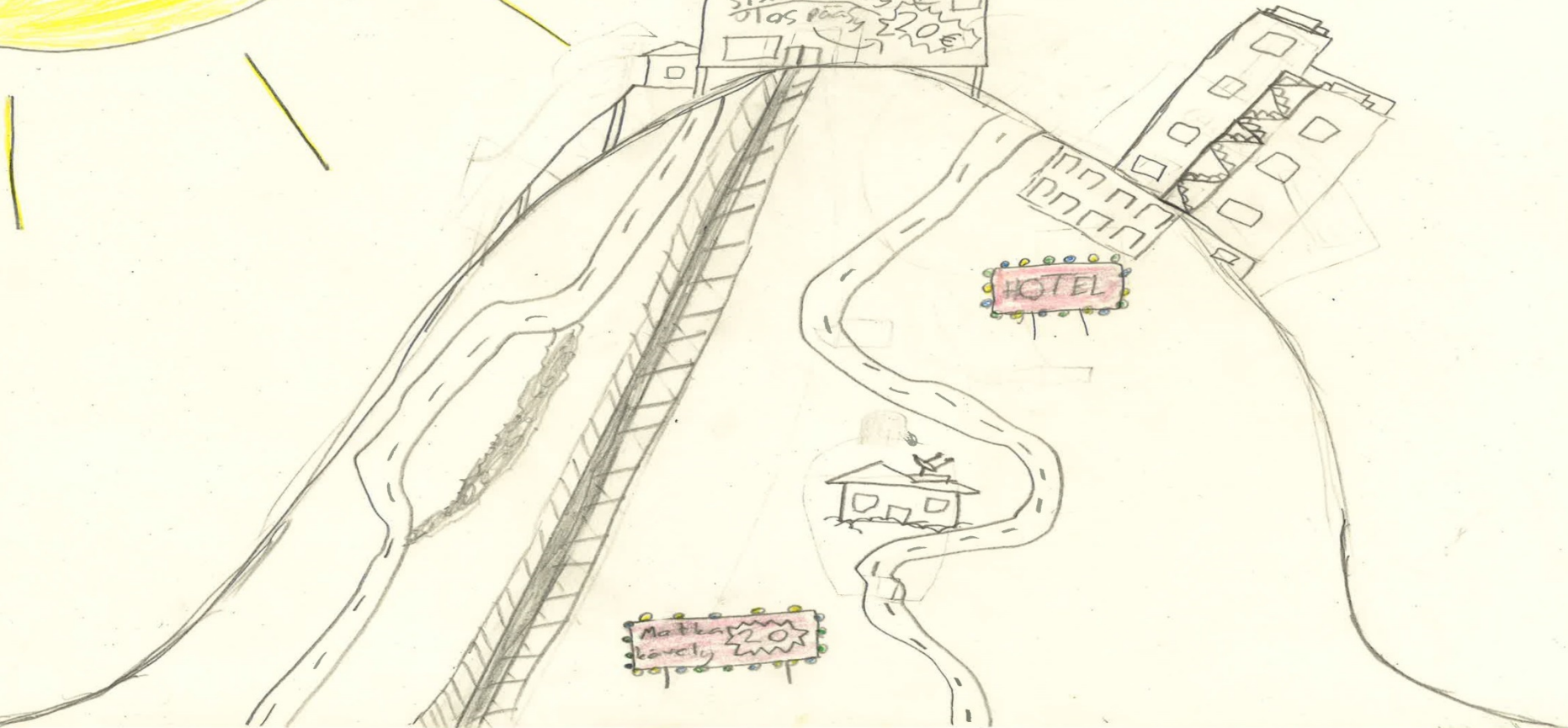




NUUSKAVAIRA
Sisäänpääsy 5 €
Ulospääsy 20 €

HOTEL

Matkailu
kävely 20 €



**Kiitos –
iloista joulun
jatkoa!**

