



## KYLY:n yhteishavainnointi 29.9.2012 – onnistunut päivä monipuolisen muuton kera



*Kuva Haminan Tervasaaren staiipaikalta läntiseen näkymään - Ari Salminen staijaamassa, kirjoittaja kameran takana*

Esa Partanen<sup>1</sup>

Elokuu 2014 (verkkojulkaisu: [www.kyly.fi](http://www.kyly.fi)) luonnos 1

Kymenlaakson Lintutieteellinen Yhdistys Ry

/\_\_\_\_\_  
<sup>1</sup> s-posti: esa.partanen/ät/yahoo.com

## **Yhteishavainnoinnilla pitkät perinteet - tapahtumia ollut jälleen 2010 lähtien**

Kymenlaakson lintutieteellinen yhdistys ry:n (Kyly) toiminta-alueella on järjestetty yhteishavainnoiteja ainakin 1970-luvun lopulta lähtien. Useamman vuoden tauon jälkeen yhteishavainnoinnit ovat olleet jälleen kevään syksyin ohjelmassa syksystä 2010 lähtien, allekirjoittaneen toimiessa näissä viime vuosien päivissä vastuuhenkilönä.

Osallistujia on ollut kaikissa päivissä ihan mukavasti, mutta yhteenvetojen tekeminen on jäänyt valitettavasti roikkumaan. Tämä on ensimmäinen yhteenvetoraportti näistä viime vuosien yhteishavainnoinneista.

Lyhyesti viime vuosien yhteishavainnointien peruselementit:

- Havainnoidaan muuttua mahdollisimman monessa paikassa sama aika, suunnilleen aurin-gonnoususta puolipäivään, aika ilmoitetaan etukäteen. (29.9.2012 klo 7.00 – 13.00)
- Päivä (lauantai) on etukäteen sovittu, kuitenkin siten, että huonon sään sattuessa päivä voidaan siirtää sunnuntaille muutamaa päivää ennen
- Osallistua voi missä tahansa muutonseurantaan soveltuvassa paikassa, etukäteisilmoittautuminen on suotavaa, mutta ei ole pakollista
- Kaikki muutto kirjataan ylös ja havainnot tallennetaan Tiira-havaintotietopalveluun ([www.tiira.fi](http://www.tiira.fi))
- Muutto toivotaan kirjattavan tunnin jaksoissa (29.9.2013 klo 7.00 – 8.00, 8.00 - 9.00 jne.)
- Yhteishavainnoinnin yhteydessä paikkojen välillä on myös pinnakisa, tosin voi osallistua vain pelkkään yhteishavainnointiin ilman pintojen laskua. Pinnakisan aikana on sama aika-väli
- Päivän säätiedot yms. yleistiedot tallennetaan räkättirastaan lisätietoihin Tiirassa.
- Jos havainnoi pidempään (/aloittaa aiemmin) kuin yhteisen ajan, ylimääräisen ajan havainnot erotellaan omille riveilleen Tiirassa.

Tarkennetut ohjeet sekä mm. esimerkkejä kirjaamisesta jne. ovat olleet kotisivuilla aina lähempänä havainnointipäivää.

Kun yhteishavainnoinnissa on useampi paikka mukana, saadaan tietoa etenkin seuraavista asioista:

- eri lajien muuttoreiteistä / käyttäytymisestä (summien erot paikkojen välillä vrt. paikkojen sijainti yms. tekijät)
- muuton päivärytmistä (tunnin jaksotus)

Lisäksi on mahdollista saada tietoa sään vaikutuksesta muuttoon; yhden päivän sisällä jos esim. saderintama liikkuu yli tai tuulen suunta / voimakkuus vaihtelee paljon eri paikoissa. Lisäksi toki useamman vuoden päiviä vertailemalla voi vertailla muuton voimakkuuksia eri paikoissa eri olosuhteissa jos mukana on ollut samoja paikkoja.

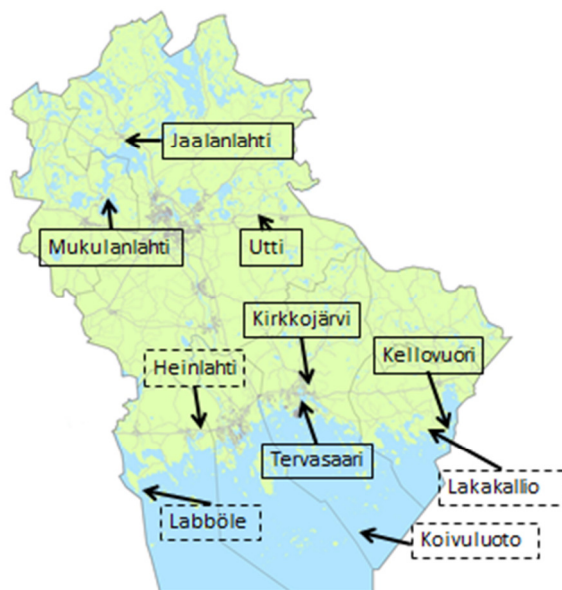
## Osallistuneet paikat

Mukana yhteishavainnoissa oli mukavasti kuusi paikkaa ympäri maakuntaa (taulukko 1 & kartta).

**Taulukko 1.** Yhteishavainnointiin 29.9.2012 osallistuneet paikat idästä länteen. Taulukossa mukana lisäksi muut havaintopaikat, joista on otettu vertailuun havaintoja.

Kunta	Paikka (alleviivattuna tekstissä oleva nimi)	Havainnoijat (ilmoittaja ensimmäisenä)	Havainto-aika*	Lajimäärä pinnakisassa (sijoitus)
<b>Yhteishavainnointiin osallistuneet paikat:</b>				
Virolahti	<u>Kellovuori</u> , lintutorni	Seppo Grönlund, Jorma Lindfors, Liisa Penttinen, Pertti Koukkula, Mikko Mäkelä	7.00 - 13.00	58 (5.)
Hamina	<u>Tervasaari</u> , joutomaa-alue	Esa Partanen & Ari Salminen	7.00 - 13.00	75 (1.)
Hamina	<u>Kirkkojärvi</u> , lintutorni	Eero Hietanen, Pentti Linko, Eero Parkko, Teemu Hiukka ym.	7.00 - 13.00	69 (3.)
Kouvola	<u>Utti</u> , Multasenmäki	Sakari Tanttari	7.00 - 13.00	28 (6.)
Kouvola	<u>Jaalanlahti</u> , lintutorni	Jani Salonen & Jorma Jääskeläinen	7.00 - 13.00	70 (2.)
Iitti	<u>Mukulanlahti</u> , lintutorni	Hannu Sorsa, Tero Airio, Olli Kivinen, ym.	7.00 - 13.00	67 (4.)
<b>Muut havaintopaikat, joissa oli pidempi havaintoaika vertailuajana ja havaintoja ilmoitettu:</b>				
Virolahti	<u>Lakakallio</u>	Jari Markkula, Timo Yrjölä	10.20 - 12.50	
Hamina	<u>Koivuluoto</u>	Tapio Tohmo, Juha Hytti, Harri Favorin	9.00 - 18.30	
Pyhtää	<u>Heinlahti</u> , Oskarinpolku	Ari Vuorio	7.00 - 14.00	
Pyhtä	Munapirtti, <u>Labböle</u> , Högerberget	Markus Öst	7.00 - 11.00	
Kouvola	<u>Mielakanmäki</u>	Timo Pulliainen	9.00 - 14.10	

\*muutamalla yhteishavainnointiin osallistuneilla paikoilla oli pidempi havaintoaika, mutta havainnot klo 13 jälkeen oli eroteltu, joten tähän saatiin otettua mukaan vain vertailuajan klo 7 - 13 havainnot.



**Kartta.** Yhteishavainnoinnin paikat. Katkoviivalla on muut paikat, joista on otettu summia vertailuun (ks. taulukko 1). Pohjakartta: ©Tapio Tohmo.

## Sananen säästä

Säätilaa hallitsi koko aamupäivän pilvisuus, päivemmällä pilvipeite väheni. Näkyvyys oli hyvä koko ajan. Tuuli kävi lännen puolelta (paikasta riippuen lounaan ja luoteen väliltä), ollen kohtalainen / heikko. Päivä oli ajankohtaan nähden lämmin, lämpötilan ollessa heti aamulla +10 asteen tienoilla

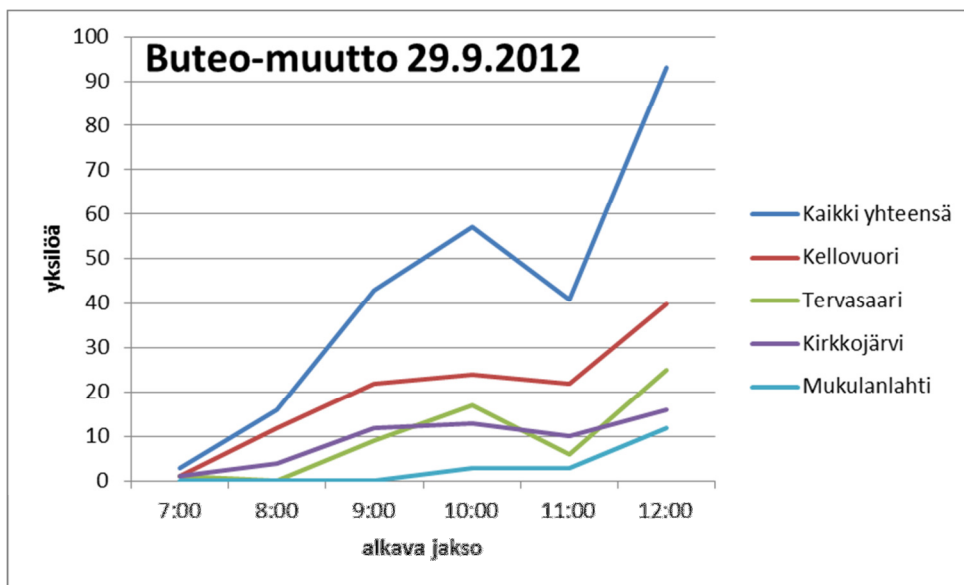
## Päivän tulokset - huomioita lajeittain

Seuraavassa on käyty päivän muuton keskeiset piirteet läpi. mielenkiintoisista lajeista. Taulukkoon 2 tekstin jälkeen on koottu tarkemmat muuttosummat.

**Valkoposkihanhella** oli yhteishavainnoinnin aikaan suuria paikallisparvia Kymenlaaksossa, ja näiden kiertely hankaloitti muutonseurantaa, vaikka toki oli komeaa katsottavaa; Jaalanlahdella noin 80 000 paikallista ja Mukulanlahdella noin 50 000 paikallista + kiertelevää. Toki jonkin verran oli selvää muuttoakin, osoituksena mm. ulkomeren Koivuluodon summa 1 500m. Muista hanhista oli jonkin verran liikkeellä **metsähanhia** (yht. vajaa 400) ja **tundrahamhia** (yht. vajaa 100), **sepelhanhien** jäädessä puuttumaan kokonaan (0 m).

Vesilinnuista oli heikosti liikkeellä sekä **haapana**, **mustalintu** että **alli** että **haapana**. Kaikki lajit tosin eri paikoissa; mustalinnut käytännössä kokonaan Jaalanlahdella (176 m), allit Kellovuorella (90 m) ja haapanat Mukulanlahdella (139 m).

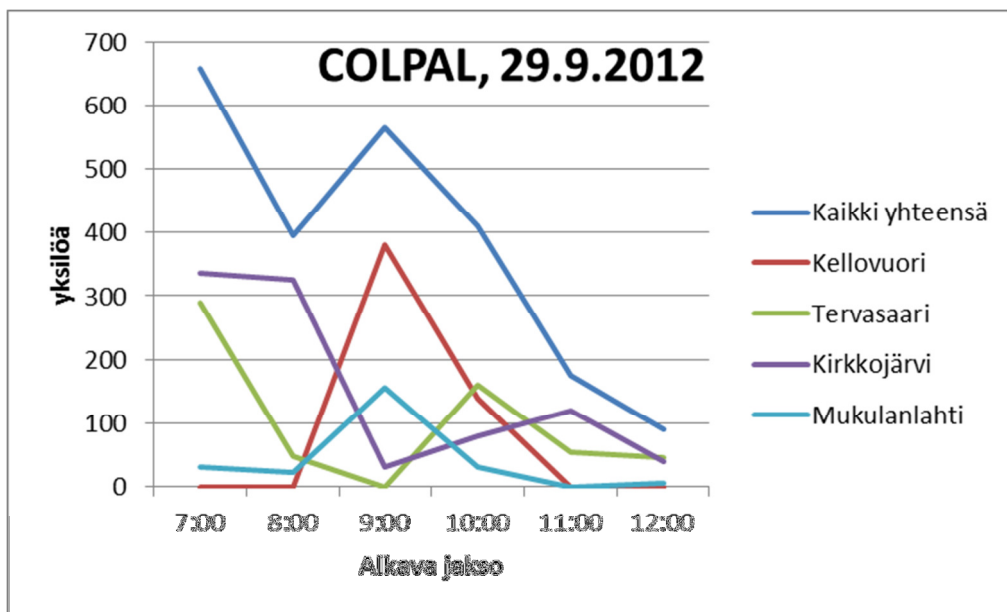
Petolinnuista oli kohtalaisesti liikkeellä sekä **varpushaukkaa** (yht. vajaa 100 m) että buteo-lajeja (**hiirihaukka** ja **piekana**). Varpushaukalla järvireitit ohjaavat lajin muuttoa myös selvästi, ja lounaaseen suuntautuva järvikannas Mukulanlahdella osoittautui tälle lounaismuuttajalle varsin hyväksi; sieltä saatiin melko selvästi suurin summa (32 m). Hiirihaukan ja piekanan muutto keskittyi tyyppilliseen tapaan rannikolle, muuttosuunnan ollessa rannikkoa seuraten idän ja koillisen suuntaan. Buteoiden yhteissummassa Kellovuoren summa oli melko selvästi korkein (yht. 121 m). Toiseksi suurin summa oli Heinlahden summa (81m), tosin summan vertailukelpoisuutta vähentää havainnoinnin jatkuminen klo 14 asti. Lajien välisestä erosta muuttokäyttäytymisessä kertoo, että ulkomeren Koivuluodossa kaikki määritetyt olivat piekanoita (7m). Muuton rytmikuvaajasta (kuva 1), huomaa, kuinka *buteo*-muutto voimistui tasaisesti puoltapäivää kohden. Kuvasta näkyy myös, kuinka muutto oli koko ajan Kellovuorella voimakkainta.



Kuva 1. Buteo-muuton (hiirihaukka ja piekana) rytmi 29.9.2012 neljässä paikoissa.

**Kurkimuutossa** silmiinpistävää oli paikkojen väliset isot erot ( 0 – 225m), erot johtuvat paljolti siitä, että liikkeellä oli muutamia isompia parvia, joiden näkyminen eri paikkoihin vaikutti summiin olenaisesti.

**Sepelkyyhky** on yksi syyskuun lopun muuton näyttävimpiä lajeja isoilla ”palloparvillaan”. Nyt muutto oli kohtalaista; suurin summa varsinaisista yhteishavainnointipaikoista jäi lievästi tuhannen alle (Kirkkojärvellä 930m), mutta Labbölessä laskettiin varsin mukavat vajaa 4 000m. Muuton painottuminen rannikolle oli tyyppillisen selvää. Muuton rytmiä (kuva 2) tarkastellessa pistää silmään, että Haminan paikoissa muutto painottui ensimmäisille tunneille, mutta Kellovuorella ja Mukulanlahdella vasta klo 9 -11 välille. Erot voivat toki osittain selittyä havainnoilla; monesti etenkin pidemmällä menevien kyyhkyparvien huomaaminen vaatii erikseen etsimistä, johon on vaihtelevasti aikaa muun muuton intensiteetistä johtuen.



Kuva 2. Sepelkyyhky-muuton (hiirihaukka ja piekana) rytmi 29.9.2012 neljässä paikoissa.

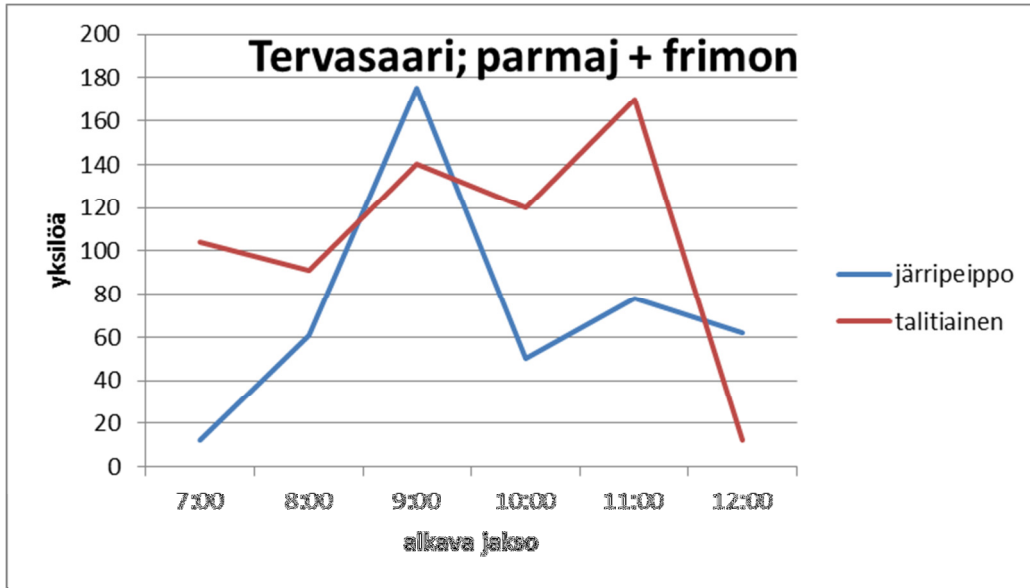
**Haarapääskyjä** riitti ajankohtaan nähden yllättävän paljon; miltei joka paikassa lajia nähtiin ja Kirkkojärvellä jopa 10 yksilöä.

Rastaista suhteessa merkittävintä liikettä oli **mustarastaalla**, jolla Haminan paikoissa (Tervasaari ja Kirkkojärvi) päästiin vajaan 30 summiin; lajin syyssummissa ei päästä juurikaan korkeimpiin päiväsommeihin.

Tiaisista sekä **talitiaisen** että **sinitiaisen** muuttoa päästiin paikoin laskemaan mukavasti. Talitiaisen osalta Tervasaarella laskettiin yksi päivän merkittävimmistä summista; 647 m. Muutto kulki siellä pääosin kahta reittiä myöden W+ NW suuntaan, noin puolen kauempaan etelästä Haminanlahden kapeimmasta kohdasta W (Pikiniemen kautta), ja tuota reittiä suurimmassa parvessa oli peräti 100 talitinttiä. Toinen puolet muutosta kulki Tervasaaren päältä matalalla W tai NW. NW-liikkuneet tulivat edustan saarien kautta. Muutto oli varsin tasaisen voimakasta aina klo 12 asti (noin 100 – 150 yks/tunti, kuva 3). Jaalanlahden summa 150 m koostui matalalla länteen rantapuskia myöden edenneistä. Monin paikoin tiaismuuttoa ei juuri päästy laskemaan. Tiaiset ovatkin tyyppiesimerkki siitä, kuinka paikkojen väliset erot ovat isoja sekä pienistä että suurista johtolinjoista johtuen. Sinitiaisilla Jaalanlahden rantaviiva on hyvin toimiva johtolinja, ja siellä summa olikin selvästi suurin; 120 m.

**Närhellä** oli kohtalainen vaellus käynnissä, ja molemmissa Haminan paikoissa päästiin 50 linnun tuntumaan, suunnan ollessa läntinen. Kellovuoren selvästi heikompi summa selittynee sillä, että närhi vesistöjä kaihtavana kiertää Virolahden selän, jolloin Kellovuori on liian ulkona.

Peruspikkulinnusta **peippo** sekä **järripeippo** oli liikkeellä ajankohtaan nähden normaalinlaisesti (yht. muutamia tuhansia). Lajien muuttoon keskityttiin vaihtelevasti eri paikoissa, tosin eri paikoissa on myös isoja eroja siinä, kuinka mukavasti määritysetäisyydeltä ja missä valossa pikkulintumuutto kulkee. Järripeipolla muuton huippu oli ainakin Tervasaassa klo 9 - 10 (kuva 3)



**Kuva 3.** Talitiaisen ja järripeipon muuton rytmi 29.9.2012 Haminan Tervasaassa.

**Vihervarpusella** saatiin kohtalaisia summia rannikon pisteistä, Kirkkojärven lähes 400 yksilöä ollessa paras. Lajikatsauksen lopuksi voi vielä mainita **pajusirkun** melko hyvän summan Tervasaaresta; 52 m.

**Yhteishavainnointipaikkojen harvinaisemmat muuttajat:**

muuttohaukka	1m W Kellovuori, 1m Mukulanlahti
iso jalohaukka	1m Kellovuori (tn falper)
aro/niittysuohaukka	1 juv S Kirkkojärvi, 1m Mukulanlahti
maakotka	1m E Kellovuori, 1m Jaalanlahti
nokkavarpunen	1m Kellovuori

**Taulukko 2.** Yhteishavainnoinnin 29.9.2012 muuttosumat klo 7 - 13. Mukana joissakin lajeissa pääasialliset muuttosuunnat. Mukana on kaikki lajit /nimekkeet joita ilmoitettiin yhteensä vähintään 10 yks (lisäksi muutamia muita mielenkiintoisia muuttajia, esim. petolintuja, nämä *kursiivilla*). Muuttosummissa tulkinta muuttaviksi on tehty pääosin ilmoitusten mukaan, tarvittaessa kirjoittaja on tehnyt lisätulkintaa (mm. hanhien ruokailulento pyritty jättämään pois). Yhteensä-sarakkeesta paikkojen välisiä päällekkäisyyksiä ei ole yritetty poistaa. Tarkemmin näitä havaintoja voi katsoa Tiirasta.

Laji		Kello- vuori	Terva- saari	Kirkko- järvi	Utti	Jaalan- lahti	Mukulan- lahti	YHT	Muut paikat: Labbö- le=Lb, Lakakallio=Lk, Koivuluoto = Kl Mielakanmäki = Mm Heinlahti = HI (huom: aika vaihteli)
Laulujoutsen	cygcyg	7	5	9	-	10	55	86	
Valkoposkihanhi	braleu	1 040	300	1 435	87	-	(20 000 nous)	5	Kl 1500, HI 330, Lb 130
Metsähanhi	ansfab	9	76	4	-	-	4	387	Lb 211, HI 225
Tundrahanhi	ansalb	23	49	71	-	27	-	93	Lb 252 s-sw, Kl a33, HI 140,
Harmaahanhilaji	anssp.	70	-	21	41	-	-	170	Lb 450,
Hanhi sp.	ans/bra	90	190	860	-	-	-	132	Lb 2200, Kl 800,
<i>hanhet yht</i>		1232	615	2391	128	27	4	4400	
Haapana	anapen	6	41	15	-	-	139	201	
Sinisorsa	anapla	-	-	-	-	-	12	12	
Alli	clahye	90	-	-	-	-	-	90	
Mustalintu	melnig	12	-	-	-	176	-	188	
Isokoskelo	mermer	-	7	23 NE-NW	-			30	Lb 70 W
Kuikka	gavarc	1	6	5	-	2	3	17	
Kaakkuri	gavste	-	-	-	-	1	6	7	
Kuikkalaji	gavsp.	-	2	21	-	-	-	23	
<i>Gaviat yht</i>		1	8	26	0	3	9	47	
Merikotka	halalb	-	-	-	-	-	2	2	HI 1
Varpushaukka	accnis	14	12 S-SW	19	1	18	32	96	Lk 31 E, Kl 33, Mm 14, HI 19
Hiirihaukka	butbut	68 E	38 E-SE	53 (50E, 3S)	-	11	10	180	Lb 12, Lk 47, Kl 0 (?), Mm 14, HI 27
Piekana	butlag	49	11	16	1	-	7	84	Lb 1, Lk 22, Kl 7 Mm 3, HI 32
hiirihaukka-laji/PER/BUT	butsp/pe r/but	4 BP	-	3 (joista 2 BP)	-	-	1	8	Kl 3, HI 22 (PB),
<i>buteo+pernis yht</i>		121	49	72	1	11	18	272	Lb 13, Lk 69, HI 81, Mm 17, Kl 10,
Sinisuohaukka	circya	-	-	-	-	1	2	3	
Tuulihaukka	faltin	-	1	-	-	2	-	3	
Kurki	grugru	-	8	15	-	-	224	247	Mm 117m, Lk 120m, HI 105m, Kl 110m
Sepelkyyhky	colpal	520	598	930	261	300	245	2850	Lb 3840 W, Mm 210 m, HI 1260m
Laji		Kello- vuori	Terva- saari	Kirkko- järvi	Utti	Jaalan- lahti	Mukulan- lahti	YHT	Muut paikat: Labbö- le=Lb, Lakakallio=Lk, Koivuluoto = Kl Mielakanmäki = Mm Heinlahti = HI

jatkuu seuraavalla sivulla

Taulukko 2 jatkuu. (varpuslinnut + yhteissummat)

Laji		Kello- vuori	Terva- saari	Kirk- ko- järvi	Utti	Jaalan- lahti	Mukulan- lahti	YHT	Muut paikat: Labbö- le=Lb, Lakakallio=Lk, Koivuluoto = Kl Mielakanmäki = Mm Heinlahti = HI (huom: aika vaihteli)
<b>Kiuru</b>	alaarv	-	5	8	-	-	1	14	
<b>Haarapääsky</b>	hirrus	8	4	10	-	1	4	27	HI 4, MI 3
<b>Niittykirvinen</b>	antpra	20	37	17	-	70	22	166	HI 22
<b>Västaräkki</b>	motalb	37	15 N	3	-	-	-	55	
<b>Rautiainen</b>	prumod	3	4	7	-	21	1	36	HI 22
<b>Tiltalti</b>	phycol	-	-	-	-	10	-	10	
<b>Mustarastas</b>	turmer	10 SS	27 W-N	25 W	-	-	6	68	Lb 3
<b>Räkättirastas</b>	turpil	6	96 N-W	184	22	-	22	330	
<b>Kulorastas</b>	turvis	8	7	6	-	-	-	21	
<b>Laulurastas</b>	turphi	3	6	1	-	-	1	11	
<b>Punakylkirastas</b>	turili	-	-	13	-	-	2	15	
<b>Rastaslaji</b>	tursp	-	-	-	-	2000 p+m	142	2140	
<b>Pieni rastas</b>	PTUR	-	1	7	-	-	-	8	
<b>Pyrstötiainen</b>	aegcau	-	15	9 kiert	11	16	-	51	
<b>Sinitiainen</b>	parcae	-	34	-	-	n.120 W matalalla	(7)	147	HI 16
<b>Talitiainen</b>	parmaj	-	637 W- NW	48 W	-	n.150 W matalalla	-	835	
<b>Kuusitiainen</b>	parate	-	9	-	-	-	4	13	
<b>Närhi</b>	gargla	6	49 W-N	44 W	13	16	12	140	HI 34, Lb 1
<b>Kottarainen</b>	stuvul	-	-	17	-	-	8	25	HI 44
<b>Peippo</b>	fricoe	-	109	320	30	-	5	464	HI 1250
<b>Järripeippo</b>	frimon	-	438	51	-	200	5	694	
<b>Peippolaji</b>	frisp.	1540 (sis. pl)	203	455	-	2800 (sis.pl)	-	5000	Lb 500
<b>Viherpeippo</b>	carchl	30 kiert	9	-	-	-	-	39	
<b>Tikli</b>	carcar	-	-	-	-	8	-	8	
<b>Vihervarpunen</b>	carspi	140 W	163 W- NW	393 W	19	-	50	765	Lb 52
<b>Keltasirkku</b>	embcit	-	23	-	-	-	-	23	
<b>Pajusirkku</b>	embsch	-	52 NW	8	-	-	3	63	HI 6
<b>Pikkulintu</b>	PL	ks frisp	187	-	-	ks frisp	-	187	
<b>MUUTTO YHT (vain taulukon lajit, pyöris- tetty summa)</b>		3 800	3 500	5 100	500	6 000	1000 (+ 20 000 braleu)	19 900	



## **Yhteenveto:**

Vaikka kovin montaa huippusummaa ei päästy laskemaan, päivän muutto oli kokonaisuutena varsin monipuolista. Etenkin aina kiinnostava *buteo*-muutto oli ilahduttavaa (huippuna Kellovuoren summa yht. 121m), hyvistä summista merkittävin oli lähinnä Tervasaaren talitiaissumma (637 m).

Muutenkin voidaan syksyn 2012 yhteishavainnointitapahtuman sanoa olleen varsin onnistunut; ilahduttavaa oli osallistuneiden paikkojen määrä sekä se, että muutonseuranta oli ilmoituksista päätellen ollut melko aktiivista. Tosin osan lajeista kirjaaminen oli puutteellista muutamilla paikoilla (lähinnä pikkulintulajit), tässä olisi toki seuraavia kertoja ajatellen parantamisen varaa. Juuri kattavalla kirjaamisella voidaan paikkojen välillä tehdä mielenkiintoista vertailua. Samoin yhteinen havaintoaika on tärkeä pyrkiä staijaamaan vaikka muutto hiipuisikin loppua kohden.

## **Kiitokset:**

Eero Parkko toimitti päivän Tiira-aineiston taulukkomuodossa käyttöön ja Tapio Tohmo pohjakerän Kyy:n alueesta, suuret kiitokset molemmille. Sekä luonnollisesti kiitokset kaikille yhteishavainnointiin osallistuneille & erityiskiitokset havainnot Tiiraan naputelleille!



*Buteo-muutto oli kohtalaista rannikon paikoilla. Kuvassa yksi Tervasaaren piekanoista.*