



Asukkaiden tyytyväisyys asuinalueeseensa Konalassa

Asuinalueen viihtyvyyttä lisäävät hyvät ja monipuoliset sosiaaliset suhteet, joita julkiset ja kaupalliset palvelut merkittävästi tukevat. Hyvillä palveluilla ylläpidetään myös vahvaa paikallisidentiteettiä. Lähiöissä palvelujen kehittäminen edellyttää eri osapuolten toimivaa vuorovaikutusta, jossa tärkeää osaa näyttelee lähidemokratia ja osallisten aktiivinen yhteydenpito sekä asukkaiden että palvelujen tuottajien ja päättäjien välillä.

Helsingissä kehitystyötä ja selvityksiä on tehty jo vuosien ajan mm Esikaupunkien renessanssi- hankkeen yhteydessä. Tähän liittyen myös Konalan-Pitäjänmäen alue oli v.2008 osana palveluverkon uudistamiseen liittyvää poikkihallinnollista kehittämishanketta, jossa hallintokuntien ja asukkaiden yhteistyönä oli tarkoitus kehittää konkreettiset toimintamallit palvelutilojen käytöstä ja toimijoiden välisestä yhteistyöstä osana vuotuista toiminta- ja taloussuunnittelua. Aktiiviset toimenpiteet ovat kuitenkin jääneet odottamaan aikaa parempaa ja ilmeisesti nykyisessä kuntarakennemyllerryksessä ovat vaarassa unohtua kokonaan.

Konalassa pidettiin viime vuoden kevätkokouksen yhteydessä työpajatyypinen tapahtuma Helkan (Helsingin kaupunginosayhdistykset ry) avustuksella nimikkeellä ”Unelmien Konala”. Tilaisuudessa kartoitettiin asukkaiden toiveita ja mielikuvia alueemme kehittämisestä. Työpajan aikana kiteytyivät tärkeimmiksi kehittämisalueiksi: palvelut, ympäristö, lapset ja nuoret sekä harrastustoiminta. Näiden osalta kirjattiin useita mielenkiintoisia ja kehittämiskelpoisia ajatuksia. Syksyn aikana Konala-Seuran hallitus päätti erikseen kartoittaa alueeseemme liittyviä asioita erillisellä jäsenkunnalle suunnatulla netti- / postikyselyllä. Lomakkeita lähetettiin 26 sähköisesti ja 54 postitse ja palautuksena saatiin 30 vastausta. Oros Konalan koko asukasmäärästä (n. 4800) on varsin pieni, mutta kuitenkin suuntaa-antava asukkaiden mielipiteistä.

Vastauksissa hyvinä asioina tulivat esille vihreään ympäristöön, turvallisuuteen ja liikenneyhteyksiin liittyvät asiat. Puutteina koettiin palveluihin, kulttuuriin, erikoiskauppoihin ja kokoontumistiloihin liittyvät asiat. Erityisesti pankkien asiakaspalvelujen katoaminen alueelta on ollut asukkaiden välisissä keskusteluissakin kritiikin kohteena. Samoin yhteisten asukastilojen puute koetaan erittäin vaikeana, mikä on tyyppillistä koko läntisen Helsingin esikaupunkialueelle.

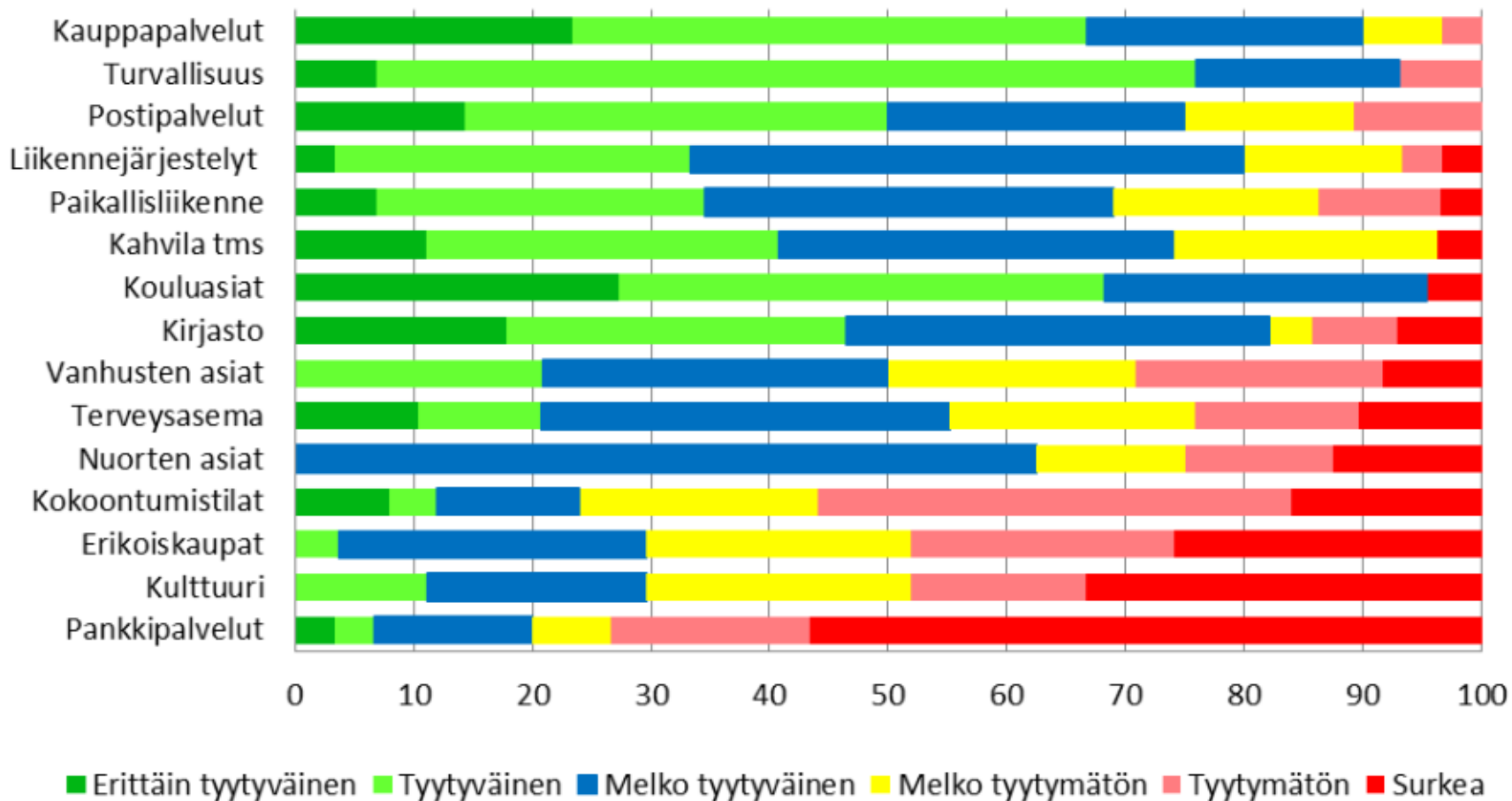
Vapaissa tekstivastauksissa kiitosta saivat hyvät ulkoilu- ja pyöräilymahdollisuudet sekä Pitäjänmäen kirkon aktiivinen toiminta. Puutteina korostettiin erilliskysymyksissäkin esiintyneitä seikkoja sekä työmaa alueena olevan Ajomiehentien epäselviä liikennejärjestelyjä erityisesti Jouko-linjan pysäkkipuutteen vuoksi. HSL on tosin luvannut järjestää pysäkki-asian jo keväällä 2011, mutta mitään ei ole tapahtunut. Lisäksi puutteina tuotiin esille uimahalli, poistuneet terveyskeskuksen laboratorio-palvelut, pohjoisosan kirjastoauto (matka Pitäjänmäelle koetaan pitkäksi varsinkin lapsille ja vanhuksille), Konalantien ja Vanhan Hämeenkylläntien ajonopeudet, talvinen kunnossapito ja valaistus kävelyteillä.

Asukastoiminnan mahdollisuudet suoriin parannusmahdollisuuksiin ovat varsin rajalliset, mutta tietoa niin asukkaille, kuin päätöksentekijöille pyritään jakamaan kaikin mahdollisin tavoin. Konala-Seuran syyskokouksessa saimme jo Pitäjänmäen Nordean taholta asiallista tietoa pankkipalvelujen tapahtuneesta ja tulevasta kehityksestä. Asukastalotilojen osalta Helka on anonut toiminta-avustusta selvityksen laatimiseksi nykytilanteesta sekä tilojen hallinta- ja toimintamalleista.

Heikki Leppänen
Konala-Seura ry, pj



KONALAN ASUKASKYSELY SYKSY 2011



HLe 22.11.2011